

الجهاز المركزي للإحصاء الفلسطيني

مشروع النشر والتحليل والتدريب

لاستخدام بيانات التعداد

سلسلة التقارير التنفيذية للمحافظات (01)

محافظة جنين

اعداد: أميمة الأحمد

كانون ثاني/يناير، 2002

© شوال، 1422هـ – كانون ثاني، 2002م.
جميع الحقوق محفوظة.

في حالة الاقتباس، يرجى الإشارة إلى هذه المطبوعة كالتالي:

الجهاز المركزي للإحصاء الفلسطيني، 2002. مشروع النشر والتحليل والتدريب لاستخدام بيانات التعداد، سلسلة التقارير التنفيذية للمحافظات (01) ، محافظة جنين.
رام الله- فلسطين.

جميع المراسلات توجه إلى دائرة النشر والتوثيق/قسم خدمات الجمهور على العنوان التالي:
الجهاز المركزي للإحصاء الفلسطيني
ص.ب. 1647، رام الله - فلسطين

فاكس: 240 6343 (970-2)

هاتف: 240 6340 (970-2)

صفحة إلكترونية: <http://www.pcbs.org>

بريد إلكتروني: diwan@pcbs.pna.org

اعتبارات هامة

1. الجداول التفصيلية المنشورة في هذا التقرير خاصة بالسكان في محافظة جنين الذين تم عددهم فعلاً خلال الفترة من 10-1997/12/24، حيث تم الحصول على الخصائص الديموغرافية والاجتماعية والاقتصادية لهؤلاء السكان أثناء العمليات الميدانية للتعداد، ولا تشمل تقديرات السكان الذين لم يتم عددهم على ضوء نتائج الدراسة البعدية والبالغ عددهم 7,727 فرداً.
2. الخلفية العامة ومنهجية العمل وقائمة المصطلحات والمفاهيم والتعريفات المستخدمة في التعداد العام للسكان والمساكن والمنشآت- 1997 متوفرة في الجزء الأول من تقارير التعداد.
3. تم حساب النسب والمعدلات للمؤشرات المختلفة بعد استثناء غير المبين من المجموع.
4. تسند بيانات التعداد المتعلقة بالسكان إلى ليلة 10/9 من شهر كانون أول من عام 1997، أما بيانات القوى العاملة فتسند إلى الأسبوع السابق لذلك، وبالنسبة لبيانات المباني والمنشآت تم جمع البيانات خلال الفترة من 1997/10/30 إلى 1997/11/23.
5. جميع الجداول والأشكال خاصة بمحافظة جنين ما لم يذكر غير ذلك.
6. اعتمد الباحث في دراسته على بيانات الجهاز المركزي للإحصاء الفلسطيني، ولا يتحمل الجهاز مسئولية أي خطأ في البيانات. كما أن الآراء والأفكار الواردة في هذا التقرير تعبر عن آراء كاتبها، ولا تعبر بالضرورة عن رأي الجهاز المركزي للإحصاء الفلسطيني أو موقفه الرسمي.

شكر وتقدير

يتم تنفيذ مشروع النشر والتحليل والتدريب لاستخدام بيانات التعداد بدعم مالي جزئي ومساعدة فنية محدودة من الحكومة البريطانية عبر الوكالة البريطانية الدولية للتنمية (DFID)، وصندوق الأمم المتحدة للسكان (UNFPA).

يتقدم الجهاز المركزي للإحصاء الفلسطيني بالشكر الجزيل للحكومة البريطانية والوكالة البريطانية الدولية للتنمية (DFID) وصندوق الأمم المتحدة للسكان (UNFPA) على مساهمتهم في تنفيذ المشروع.

تقديم

تعتبر التعدادات من أهم مصادر البيانات، حيث قام الجهاز المركزي للإحصاء الفلسطيني بتنفيذ التعداد العام للسكان والمساكن والمنشآت - 1997 وقد تم الحصول من خلاله على مجموعة متكاملة من البيانات المتعلقة بالخصائص السكانية والاجتماعية والاقتصادية للمجتمع.

وحرصاً منه على الاستفادة القصوى من هذه البيانات قام الجهاز بإصدار سلسلة من التقارير الإحصائية من بيانات التعداد منها ملخصات النتائج النهائية، وتقارير تفصيلية للنتائج النهائية لكل من السكان والمساكن والمباني والمنشآت.

واستكمالاً لعمليات نشر وتعميم بيانات التعداد ولتحقيق الاستخدام الأمثل لهذه البيانات يقوم الجهاز المركزي للإحصاء الفلسطيني بتنفيذ مشروع النشر والتحليل والتدريب لاستخدام بيانات التعداد، بالتعاون مع مؤسسات القطاعين العام والخاص، ومن ضمن فعاليات هذا المشروع إعداد سلسلة من التقارير التنفيذية والدراسات الوصفية والدراسات التحليلية المعمقة، لإتاحة المجال لأفراد المجتمع لفهم وإدراك أفضل لبيانات التعداد.

يسرنا أن نقدم هذا التقرير الخاص بمحافظة جنين كأحد مخرجات المشروع كي يكون مرجعاً للمخططين ومتخذي القرارات في القطاعين العام والخاص وجميع فئات المستخدمين ومن أجل بناء الدولة الفلسطينية على أسس علمية سليمة.

ونسأل الله أن يتكل عملنا بالنجاح،،،

د. حسن أبو لبده

كانون ثاني، 2002

المدير الوطني للتعداد/

رئيس الجهاز المركزي للإحصاء الفلسطيني

قائمة المحتويات

الصفحة	الموضوع
11	ملخص تنفيذي
13	الفصل الأول: المؤشرات السكانية
19	الفصل الثاني: المؤشرات التعليمية
23	الفصل الثالث: المؤشرات الاجتماعية الأخرى
25	الفصل الرابع: خصائص الأسرة
27	الفصل الخامس: خصائص المسكن والظروف السكنية
31	الفصل السادس: المؤشرات الاقتصادية
35	الفصل السابع: مؤشرات المباني
37	الفصل الثامن: مؤشرات حول المنشآت الاقتصادية

ملخص تنفيذي

1. المؤشرات السكانية

- بلغ متوسط العمر عند الزواج الأول بين النساء اللاتي سبق لهن الزواج الأميات 19.5 سنة.
- أظهرت النتائج بشكل واضح العلاقة بين عمر الأم وعدد المواليد الذين سبق إنجابهم أحياء حيث تبين ارتفاع نسبة المواليد المنجيبين للنساء في العمر 55 سنة فأكثر .
- هناك علاقة عكسية بين المستوى التعليمي للنساء 12 سنة فأكثر اللاتي سبق لهن الزواج وعدد المواليد الذين سبق إنجابهم أحياء، فكلما ارتفع المستوى التعليمي للنساء انخفض عدد المواليد المنجيبين.

2. المؤشرات التعليمية

- هناك ارتفاع في نسبة الذكور 15 سنة فأكثر الذين يلمون بالقراءة والكتابة حيث بلغت 94.2% من مجموع الذكور في المحافظة، مقابل 77.6% للإناث.
- بلغت نسبة الأمية للسكان 10 سنوات فأكثر في المحافظة 11.8%.
- بلغ معدل الالتحاق بالمدرسة بين الذكور في الفئة العمرية 6-18 سنة 86.2% مقابل 85.2% بين الإناث.

3. المؤشرات الاجتماعية الأخرى

- هناك ارتفاع في نسبة المعاقين حركيا في المحافظة 33.0% يليها نسبة المعاقين بصريا 16.8% من مجموع المعاقين في المحافظة.

- بلغ عدد السكان الكلي ليلة 9/10/12/1997 في محافظة جنين 203,026 فرداً، منهم 103,407 ذكور مقابل 99,619 إناث. وقد بلغت نسبة الجنس 103.8 ذكراً لكل 100 أنثى.
- بلغ عدد السكان الذين تم عددهم فعلاً 195,299 فرداً، عدد الذكور منهم 99,491 وعدد الإناث 95,808.
- بلغ معدل الكثافة السكانية في منتصف عام 2000 في المحافظة 371 فرد لكل كم².
- نصف سكان محافظة جنين تقريباً دون سن الخامسة عشرة (44.2%).
- بلغ العمر الوسيط في المحافظة 17.0 سنة، وبلغ معدل الخصوبة الكلي 5.1.
- بلغت نسبة المتزوجين من السكان 12 سنة فأكثر 53.4%، في حين بلغت نسبة الذين لم يتزوجوا أبداً 39.7%، ونسبة المطلقين 0.5%، وبلغت نسبة الارامل 4.2%.
- بلغ العمر الوسيط عند الزواج الأول 24.0 سنة للذكور مقابل 19.0 سنة للإناث.
- بلغ عدد المواليد الذين سبق إنجابهم أحياء للنساء الفلسطينيات 12 سنة فأكثر 200,071 مولوداً، وبلغت نسبة الجنس عند الولادة 108.2 ذكراً لكل 100 أنثى.

- 28.9% من سكان المحافظة لاجئون، مقابل 71.1% غير لاجئين.

4. خصائص الأسرة

- بلغ عدد الأسر في المحافظة 32,882 أسرة خاصة و 4 أسر جماعية. كما أن 9.5% من مجموع الأسر ترأسها نساء.
- بلغ متوسط عدد الأفراد في الغرفة 1.9، في حين بلغ متوسط عدد الغرف للأسرة 3.2.

5. خصائص المسكن والظروف السكنية

- حوالي أكثر من نصف مساكن المحافظة على شكل دار (61.6%)، وغالبية مساكن المحافظة تعود ملكيتها لأحد أفراد الأسرة 79.8%.
- هناك 56.8% من مساكن المحافظة تتوفر لديها المياه من الشبكة العامة للمياه، 90.4% متصلة بالكهرباء من الشبكة العامة، وان 12.8% متصلة بالشبكة العامة للصرف الصحي.

6. المؤشرات الاقتصادية

- بلغت نسبة غير النشيطين اقتصاديا في المحافظة 54.4% من مجموع الأفراد 15 سنة فأكثر مقابل 45.6% يشاركون في القوى العاملة.
- حوالي أكثر من ربع المشتغلين يعملون في المهن الأولية، في حين أن خمسهم يعملون في الحرف وما إليها من المهن.
- أكثر من ربع المشتغلين يعملون في الإنشاءات تليها 16.5% يعملون في

تجارة الجملة والتجزئة و 14.4% يعملون في نشاط الزراعة والصيد والحراجة.

7. مؤشرات المباني

- بلغ عدد المباني في المحافظة 33,464 مبنى بأنواعها المختلفة.
- بلغ عدد المباني المكتملة 12,563 مبنى تستخدم غالبيتها للسكن 73.2% في حين أن 8.2% تستخدم للسكن والعمل.

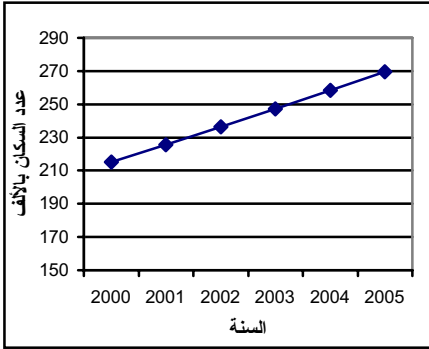
8. مؤشرات حول المنشآت الاقتصادية

- بلغ عدد المنشآت الاقتصادية في المحافظة 9,634 منشأة، منها 84.1% حالتها العملية عاملة.
- بينت النتائج أن عدد المنشآت الاقتصادية العاملة في القطاع الخاص والشركات الحكومية 7,584 منشأة اقتصادية منها 51.7% تعمل في نشاط تجارة الجملة والتجزئة وإصلاح المركبات.
- تشغل المنشآت العاملة في القطاع الخاص والشركات الحكومية 15,175 عاملا موزعين إلى 12,208 ذكراً مقابل 2,967 أنثى.

الفصل الأول: المؤشرات السكانية

9,110 أفراد في المخيمات، بينما في الأراضي الفلسطينية اختلف عما هو في محافظة جنين حيث يتركز أكثر من نصف السكان في الحضر بواقع 1,381,879 فرداً بينما في الريف 805,360 فرداً والباقي تم عددهم في المخيمات بواقع 414,430 فرداً.

تقديرات عدد السكان في منتصف العام لسنوات مختارة



التركيب العمري والنوعي

أما من ناحية التركيب العمري فتبين نتائج التعداد لمحافظة جنين بأن مجتمع المحافظة مجتمع فتي، حيث بلغت نسبة الأفراد الفلسطينيين الذين تقل أعمارهم عن 15 سنة 44.2% من إجمالي السكان الفلسطينيين في المحافظة و 51.7% نسبة الأفراد الذين أعمارهم (15-64) سنة بينما بلغت نسبة الأفراد الذين أعمارهم 65 سنة فأكثر 4.1%.

أما بالنسبة للعمر الوسيط (وهو العمر الذي يقسم السكان إلى مجموعتين متساويتين) فتشير النتائج إلى أن العمر الوسيط بلغ 17 سنة، بالمقارنة مع 16 سنة على مستوى الأراضي الفلسطينية.

تشير نتائج التعداد العام للسكان والمساكن والمنشآت - 1997 لمحافظة جنين أن عدد السكان الكلي للمحافظة ليلة 9-10/12/1997 بلغ 203,026 فرداً موزعين 103,407 ذكور و 99,619 إناث، في حين بلغ عدد السكان الكلي في الأراضي الفلسطينية 2,895,683 فرداً موزعين 1,470,506 ذكور و 1,425,177 أنثى.

أما عدد السكان الفعلي (من تم عددهم) عام 1997 فبلغ 195,299 فرداً منهم 99,491 ذكور و 95,808 إناث بنسبة جنس تقدر ب 103.8 ذكراً لكل 100 أنثى. ومن نتائج الدراسة البعيدة بلغت تقديرات عدد السكان الذين لم يتم عددهم 7,727 فرداً، عدد الذكور منهم 3,916 فرداً وعدد الإناث 3,811 فرداً.

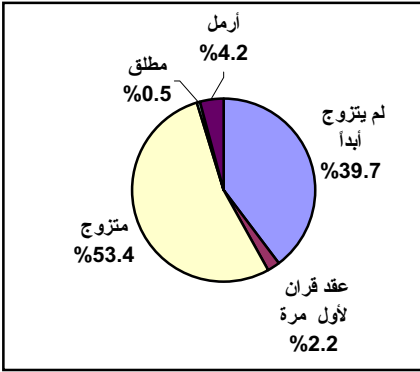
وتشير الاسقاطات السكانية إلى أن عدد السكان المقدر عام 2000 بلغ 216,126 فرداً منهم 110,078 ذكراً 106,048 أنثى بنسبة جنس تقدر ب 103.8 ذكراً لكل 100 أنثى. أما بالنسبة للكثافة السكانية التي تمثل عدد السكان لكل كيلو متر مربع فبلغت في منتصف عام 2000 371 نسمة/كم² بينما بلغت في الأراضي الفلسطينية 523 نسمة/كم².

وتشير نتائج التعداد إلى أن أكثر من نصف سكان المحافظة تركزوا في الريف حيث بلغ تعدادهم 109,506 أفراد ويتوزع الباقي في الحضر والمخيمات، بواقع 76,683 فرداً في الحضر مقابل

الحالة الزوجية

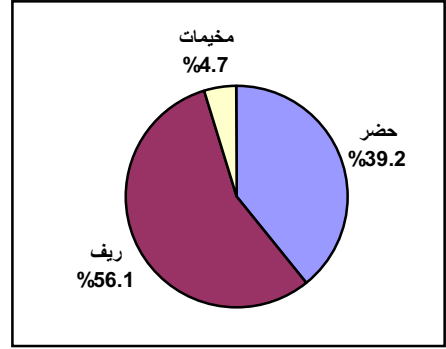
أما بالنسبة للحالة الزوجية فقد بلغت نسبة الفلسطينيين في العمر (12 سنة فأكثر) الذين لم يتزوجوا أبداً بالإضافة إلى الذين عقدوا قرانهم في المحافظة 41.9% مقابل 40.9% في الأراضي الفلسطينية، أما نسبة المتزوجين فبلغت 53.4% مقابل 54.6% في الأراضي الفلسطينية و0.5% مطلقين مقابل 0.7% في الأراضي الفلسطينية، وقد لوحظ أن نسبة الأرمال في محافظة أعلى من المعدل الوطني في هذا المجال، حيث بلغت 4.2% مقابل 3.8% في الأراضي الفلسطينية.

التوزيع النسبي للسكان الفلسطينيين (12 سنة فأكثر) حسب الحالة الزوجية، 1997



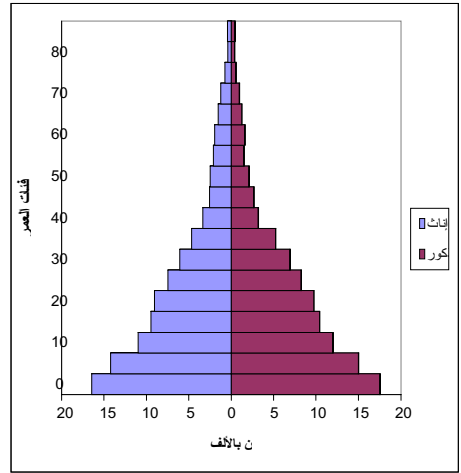
كما أوضحت نتائج التعداد أن نسبة الفلسطينيين الذكور (12 سنة فأكثر) الذين لم يتزوجوا أبداً بالإضافة إلى الذين عقدوا قرانهم بلغوا 46.8% مقابل 36.9% إناث، أما نسبة المتزوجين الذكور فبلغت 52.4% مقابل 54.4% إناث وكذلك، 0.2%

التوزيع النسبي للسكان حسب نوع التجمع، 1997



وقد أظهرت النتائج أن توزيع السكان حسب فئات العمر التصيلية يمتاز في المحافظة بكون قاعدة الهرم السكاني مما يدل على وجود معدلات خصوبة كلي عالية نسبياً حيث بلغ هذا المعدل في المحافظة 5.1 فرداً في حين بلغ هذا المعدل 6.1 فرداً في الأراضي الفلسطينية.

الهرم السكاني للفلسطينيين، 1997



عدد النساء الفلسطينيات (12 سنة فأكثر) اللاتي سبق
لهن الزواج وعدد المواليد أحياء حسب مدة الحياة

الزواجية، 1997

متوسط عدد المواليد لكل امرأة	عدد المواليد	عدد النساء	مدة الحياة الزوجية
1.0	7,668	7,683	0 - 4
3.2	22,899	7,231	5 - 9
4.8	24,159	5,028	10 - 14
6.3	22,062	3,504	15 - 19
7.3	23,858	3,267	20 - 24
8.2	22,465	2,740	25 - 29
8.7	18,053	2,087	30 - 34
9.2	58,575	6,346	+35

وعند دراسة مدة الحياة الزوجية للنساء الفلسطينيات (12 سنة فأكثر) اللاتي سبق لهن الزواج العاملات وعدد المواليد أحياء، فقد لوحظ أن متوسط عدد المواليد للنساء العاملات أقل منه للنساء غير العاملات على الرغم من ازدياد هذا المتوسط بزيادة مدة الحياة الزوجية، ففي مدة الحياة الزوجية (5-9) سنوات بلغ متوسط عدد المواليد أحياء للنساء العاملات 2.8 مولود مقابل 3.2 مولود للنساء غير العاملات. أما في مدة الحياة الزوجية (20-24) سنوات بلغ متوسط عدد المواليد أحياء للنساء العاملات 6.0 مولود مقابل 7.4 مولود للنساء غير العاملات.

مطلقين ذكور مقابل 0.8% إناث، أما نسبة الأرمال الذكور بلغت 0.6% مقابل 7.9% للإناث.

وتشير النتائج إلى أن العمر الوسيط عند الزواج الأول في المحافظة أعلى منه في الأراضي الفلسطينية، (24 سنة للذكور و 19 للإناث مقابل 23 سنة للذكور و 18 للإناث على المستوى الوطني).

ومن الجدير بالذكر أنه لا يوجد فروق في هذا المجال على مستوى نوع التجمع.

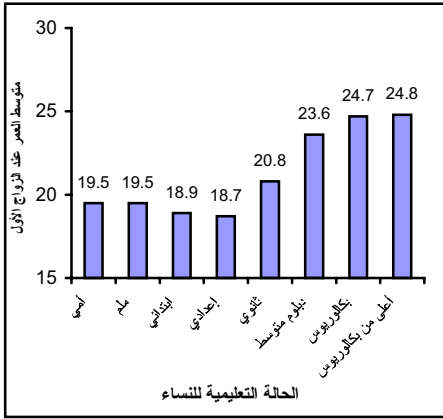
مدة الحياة الزوجية

نلاحظ من دراسة النتائج فيما يتعلق بمدة الحياة الزوجية أنه ليس هناك سقف محدد يثبت عنده عدد المواليد كلما ازدادت مدة الحياة الزوجية للنساء الفلسطينيات 12 سنة فأكثر اللاتي سبق لهن الزواج، حيث نلاحظ أن النساء اللاتي مدة الحياة الزوجية لهن (0-4) سنوات بلغ متوسط عدد المواليد أحياء لهن مولوداً واحداً في حين النساء اللاتي مدة الحياة الزوجية (5-9) سنوات بلغ متوسط عدد المواليد أحياء لهن 3.2 مولوداً مقابل 9.2 مواليد للنساء اللاتي كانت مدة زواجهن 35 سنة فأكثر .

وقد بدا بصورة واضحة أن متوسط عدد المواليد أحياء لكل امرأة في الريف أعلى منه في كل من الحضر والمخيمات، حيث بلغ 5.4 في الريف، بينما في الحضر والمخيمات وجدت فروق بسيطة حيث بلغ 5.1 مولوداً في الحضر و 5.0 مولوداً في المخيمات.

الحاصلات على الشهادات العليا بلغ متوسط العمر عند الزواج الأول لهن 24.8 سنة.

متوسط العمر عند الزواج الأول للنساء الفلسطينيات (12 سنة فأكثر) اللاتي سبق لهن الزواج حسب الحالة التعليمية، 1997



ونلاحظ من الشكل أعلاه زيادة متوسط العمر عند الزواج الأول للنساء اللاتي سبق لهن الزواج كلما ارتقت في التعليم وزاد مؤهلها العلمي، ويمكن الاستنتاج أن تعليم المرأة من العوامل التي تؤدي إلى تأخير العمر عند الزواج الأول.

ومن النتائج المتوفرة بخصوص عدد المواليد أحياء وعمر الأم للنساء الفلسطينيات (12 سنة فأكثر) اللاتي سبق لهن الزواج، يتبين لنا أن عدد المواليد الذين سبق إنجابهم أحياء يتأثر بزيادة عمر الأم فالنساء في العمر (15-19) سنة بلغ متوسط عدد المواليد لهن 0.6 مولود و 4.6 مولود للنساء في العمر (30-34).

عدد النساء الفلسطينيات (12 سنة فأكثر) اللاتي سبق لهن الزواج وعدد المواليد أحياء حسب نوع التجمع، 1997

نوع التجمع	مجموع النساء	عدد المواليد	متوسط عدد المواليد/امرأة
حضر	15,009	76,795	5.1
ريف	21,145	114,099	5.4
مخيم	1,840	9,177	5.0

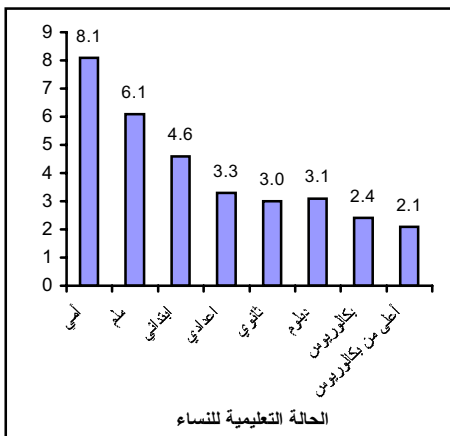
عدد المواليد أحياء

بلغ عدد المواليد أحياء للنساء الفلسطينيات (12 سنة فأكثر) اللاتي سبق لهن الزواج 200,071 مولود، موزعين إلى 103,958 مواليد ذكور و 96,113 مواليد إناث بنسبة جنس تقدر ب 108.2 ذكر لكل 100 أنثى، أما عدد المواليد أحياء في الأراضي الفلسطينية بلغ 2,589,131 مولوداً، موزعين إلى 1,340,339 مولوداً ذكراً و 1,248,792 مولوداً أنثى بنسبة جنس تقدر ب 107.3.

وعند ربط العلاقة بين العمر عند الزواج الأول والمستوى التعليمي يتبين تأثر العمر عند الزواج الأول للنساء اللاتي سبق لهن الزواج بالحالة التعليمية لهن، ويتضح ذلك جلياً عند حساب متوسط العمر عند الزواج الأول للنساء حسب الحالة التعليمية، حيث بلغ متوسط العمر عند الزواج الأول للنساء اللاتي سبق لهن الزواج الأميات والملمات 19.5 سنة، والنساء الحاصلات على ابتدائي 18.9 سنة في حين بلغ متوسط العمر عند الزواج الأول لحملة الدبلوم المتوسط 23.6 سنة والنساء اللاتي يحملن درجة البكالوريوس 24.7 سنة، أما

هذا المعدل ليصل 2.1 للحصول على درجة البكالوريوس .

متوسط عدد المواليد أحياء للنساء الفلسطينيات (12 سنة فأكثر) اللاتي سبق لهن الزواج حسب الحالة التعليمية، 1997



عدد النساء الفلسطينيات (12 سنة فأكثر) اللاتي سبق لهن الزواج وعدد المواليد الذين سبق إجتابهم أحياء

حسب فئات العمر، 1997

فئات العمر	عدد النساء	عدد المواليد	متوسط عدد المواليد/امرأة
14 – 12	6	0	0.0
19 – 15	2,170	1,372	0.6
24 – 20	5,755	10,760	1.9
29 – 25	5,782	18,516	3.2
34 - 30	4,946	22,712	4.6
39 - 35	3,871	23,138	6.0
44 – 40	2,883	20,981	7.3
49 – 45	2,270	17,268	7.6
54 – 50	2,220	17,221	7.8
59 – 55	1,917	16,064	8.4
64 – 60	1,866	15,871	8.5
+65	4,285	36,075	8.4

يتضح من النتائج أن عدد المواليد لكل امرأة يزداد بزيادة عمر الأم، كما نلاحظ أن الأمهات اللاتي أعمارهن أقل من 35 سنة بلغ متوسط عدد المواليد لهن أقل من 5 مواليد، أما الأمهات اللاتي أعمارهن 35 سنة فأكثر فكان متوسط عدد المواليد لهن 6 مواليد فأكثر، وربما يعود ذلك إلى زيادة وعي تنظيم الأسرة لدى الأمهات في الأجيال الجديدة أكثر من الأمهات في الأجيال السابقة.

كما أن تعليم المرأة عامل مؤثر في عدد المواليد، فكلما ازداد التحصيل العلمي للنساء اللاتي سبق لهن الزواج يقل عدد المواليد، حيث تفيد النتائج بأن معدل عدد المواليد أحياء للأميات 8.1 مولود مقابل 4.6 للحصول على الشهادة الابتدائية، في حين ينخفض

الفصل الثاني: المؤشرات التعليمية

الإلمام بالقراءة والكتابة

تفيد نتائج التعداد أن نسبة الأمية (الذين لا يعرفون القراءة والكتابة) للسكان الفلسطينيين في العمر (15 سنة فأكثر) حوالي 14.0%، وقد بلغت نسبة الأمية للذكور أقل منها للإناث فكانت نسبة الأمية للذكور 5.8% في حين بلغت نسبتها بين الإناث 22.4%.

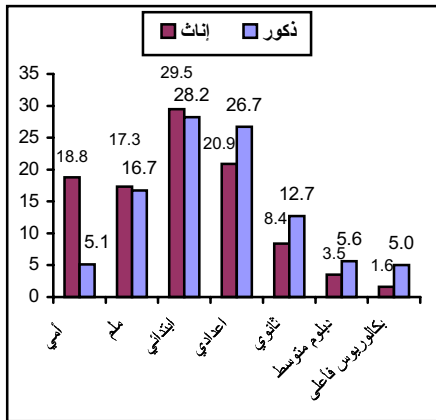
وقد تفاوتت نسب الأمية حسب نوع التجمع، حيث كانت أعلى نسبة للأمية في المخيمات 15.1% بواقع 7.3% ذكور و 22.3% إناث، ثم في الريف فشكلت 14.8% بواقع 6.2% بين الذكور مقابل 23.7% للإناث، وأقل نسبة للأميين وجدت في الحضر بنسبة 12.3% حيث بلغت نسبة الأمية للذكور 5.1% وللإناث 19.7%.

الحالة التعليمية

أما فيما يتعلق بالحالة التعليمية للأفراد 10 سنوات فأكثر، فقد أشارت النتائج إلى أن 17.0% ملمون بالقراءة والكتابة، بواقع 16.7% ذكور و 17.3% إناث. كما أن 63.3% حاصلون على ثانوي فأقل (ابتدائي أو اعدادي أو ثانوي)، حيث تتوزع النسبة بواقع 67.6% للذكور مقابل 58.8% للإناث.

وبالرغم من عدم وجود تفاوت ملحوظ في نسبة الأمية بين محافظة جنين والأراضي الفلسطينية والتي بلغت نسبة الأمية فيها 13.9%، إلا أن نسبة الأمية للذكور في المحافظة أقل منها في الأراضي الفلسطينية، حيث بلغت 7.8% في حين كانت أعلى للإناث إذ بلغت في الأراضي الفلسطينية حيث بلغت 20.3%.

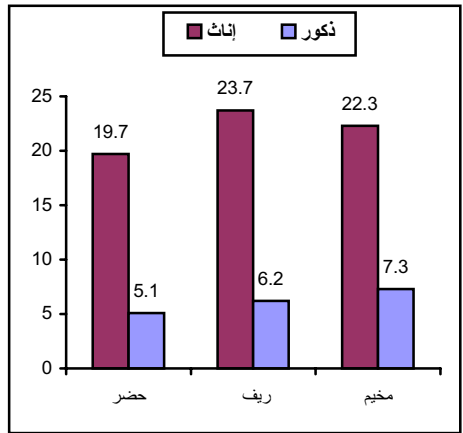
شكل (11): نسبة السكان الفلسطينيين (10 سنوات فأكثر) حسب الحالة التعليمية والجنس، 1997



من ناحية أخرى، وعلى المستوى الوطني بلغت نسبة الملمين 17.0% بواقع 17.0% ذكور مقابل 16.4%

نسبة الأمية للسكان الفلسطينيين (15 سنة فأكثر) حسب

نوع التجمع والجنس، 1997

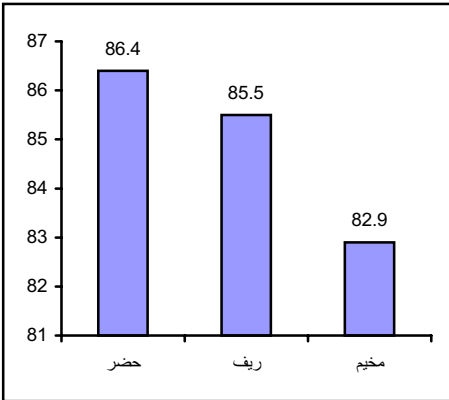


التجارية والعلوم الهندسية في حين تقاربت النسب في تخصص العلوم الطبية والصحية.

الاتحاق بالتعليم

اهتم السكان بالاتحاق بالمدارس ومواكبة التعليم، فقد بلغ عدد السكان الفلسطينيين في الفئة العمرية (6-18) سنة الملتحقين بالتعليم 53,103 أفراد ويمثلون 85.7% من مجموع السكان الفلسطينيين في نفس الفئة العمرية موزعين 27,696 ذكور بنسبة 86.2% و 25,407 إناث بنسبة 85.2%. بينما في الأراضي الفلسطينية بلغ عدد الأفراد الملتحقين بالتعليم 766,131 فرداً بنسبة 87.7% منهم 393,665 ذكور بنسبة 87.7%، أما عدد الملتحقات الإناث فبلغن 372,466 بنسبة 87.7%.

نسبة السكان الفلسطينيين (18-6) الملتحقين بالتعليم سنة حسب نوع التجمع، 1997

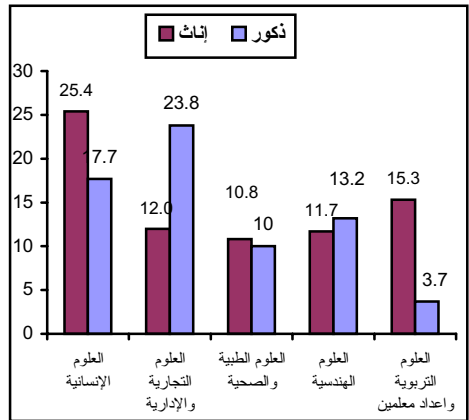


وتبين النتائج النهائية للتعداد أن هناك تباين في نسب الالتحاق بالتعليم للأفراد حسب نوع التجمع، فكانت

إناث. كما أن نسبة الحاصلين على ثانوي فأقل بلغت 62.6% بواقع 64.8% ذكور و 60.3% إناث.

أما عن الحالة التعليمية حسب نوع التجمع فقد لوحظ أن أعلى نسبة للأفراد الحاصلين على ثانوي فأقل في الحضر يليها الريف والمخيمات. أما الأفراد ذوي المؤهلات العلمية فكانت أعلى نسبة لهم في المخيم حيث بلغت 9.4% تليها في الحضر بنسبة 8.8% وكانت أدنى نسبة لهم في الريف فبلغت 7.1%.

نسبة السكان الفلسطينيين الحاصلين على مؤهلات دبلوم متوسط فأعلى حسب بعض التخصصات المختارة، 1997

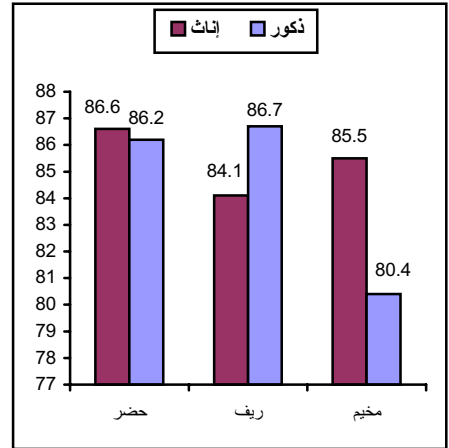


ويلاحظ ازدياد نسبة حملة المؤهلات في تخصص العلوم الإنسانية، العلوم التجارية والإدارية، العلوم الطبية والصحية، العلوم الهندسية وأخيراً العلوم التربوية وإعداد المعلمين، ويلاحظ أنه في تخصصي العلوم الإنسانية والعلوم التربوية وإعداد المعلمين كانت نسبة الإناث المتخصصات أعلى من نسبة الذكور بينما ظهر عكس ذلك في تخصصي العلوم

أعلى نسبة للملتحقين بالتعليم في الحضر بواقع 86.4% يليها الريف بنسبة 85.5%، أما في المخيمات فكانت أدنى نسبة للملتحقين بالتعليم حيث بلغت 82.9%.

وأما عن نسب الالتحاق حسب الجنس ونوع التجمع فقد لوحظ أن نسبة الإناث الملتحقات بالتعليم في المخيمات أعلى من نسبة الملتحقين الذكور فكانت 85.5% للإناث مقابل 80.4% للذكور، على العكس من ذلك في الريف حيث ارتفعت نسبة الملتحقين الذكور عن نسبة الملتحقات الإناث فبلغت للذكور 86.7% مقابل 84.1% للإناث. وتقاربت النسبتين في الحضر فبلغت 86.6% للإناث مقابل 86.2% للذكور.

نسبة السكان الفلسطينيين (6-18) سنة الملتحقين بالتعليم حسب الجنس ونوع التجمع، 1997



الفصل الثالث: المؤشرات الاجتماعية

الأخرى

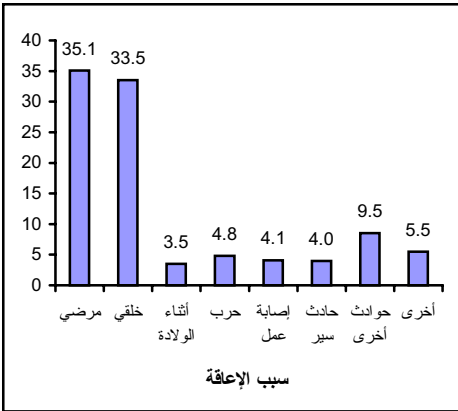
مقابل 40.6% من المعاقين مقيمين في الحضر وحوالي 4.6% مقيمين في المخيمات.

السكان الفلسطينيون المعاقون حسب نوع التجمع والجنس، 1997

نوع التجمع	الجنس		كلا الجنسين
	إناث	ذكور	
حضر	568	932	1,500
ريف	844	1,182	2,026
مخيم	63	108	171
المجموع	1,475	2,222	3,697

وفيما يتعلق بنوع الإعاقة، نجد أن أكثر أنواع الإعاقات انتشاراً الإعاقة الحركية بنسبة 33.0% تليها الإعاقة البصرية 16.8% و 11.6% إعاقة عقلية و 9.3% إعاقة متعددة.

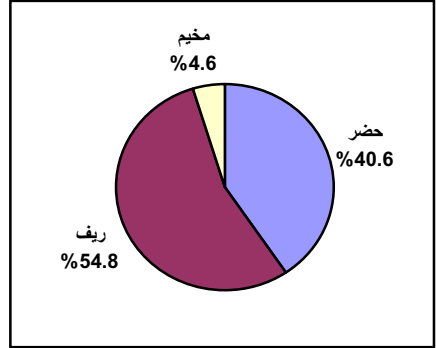
التوزيع النسبي للسكان الفلسطينيين المعاقين حسب سبب الإعاقة، 1997



الإعاقة وأنواعها وأسبابها

بلغ عدد السكان الفلسطينيين المعاقين 3,697 فرداً بنسبة 1.9% من مجموع السكان الفلسطينيين في المحافظة، موزعين إلى 2,222 معاقين ذكور بنسبة 2.2% و 1,475 معاقات إناث ويمثلن ما نسبته 1.5%. أما بالنسبة للأراضي الفلسطينية فقد بلغ عدد السكان الفلسطينيين المعاقين 46,063 فرداً معاقاً يمثلون 1.8% من مجموع السكان الفلسطينيين في الأراضي الفلسطينية، موزعين إلى 27,915 معاقين ذكور بنسبة 2.1% و 18,148 معاقات إناث بنسبة 1.4%.

التوزيع النسبي للسكان الفلسطينيين المعاقين حسب نوع التجمع، 1997



وتفاوتت نسب الإعاقة حسب نوع التجمع، فكان أكثر من نصف المعاقين مقيمين في الريف ويمثلون ما نسبته 54.8% من مجموع المعاقين في المحافظة

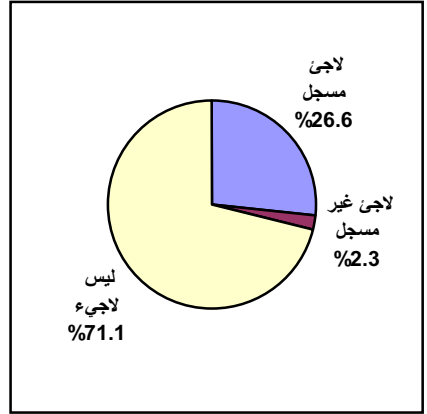
بأقي اللاجئين حيث يقطن في الحضر ما نسبته 40.4% من مجموع اللاجئين ويمثلون 29.8% من مجموع فلسطينيي الحضر، و 44.3% من مجموع اللاجئين يقطنون في الريف ويمثلون 22.9% من فلسطينيي الريف، ومن الملاحظ أن نسبة اللاجئين الذكور أعلى بشكل بسيط عن نسبة اللاجئات الإناث في كل من الحضر والريف والمخيمات.

ويلاحظ أن أكثر من ثلثي الإعاقات تعود لأسباب مرضية وأسباب خلقية فبلغت الإعاقات التي تعود لأسباب مرضية 35.1% من مجموع الإعاقات و 33.5% من الإعاقات ترجع لأسباب خلقية، وتوزع باقي الإعاقات لأسباب حرب وأثناء الولادة وإصابة عمل وكذلك حوادث سير وحوادث أخرى.

حالة اللجوء:

بلغت نسبة اللاجئين 28.9% من مجموع السكان الفلسطينيين في المحافظة وهي أعلى منها في الضفة الغربية حيث بلغت 26.7% وأقل منها في الأراضي الفلسطينية بنسبة 41.6%.

توزيع السكان الفلسطينيين حسب حالة اللجوء 1997



ويوجد في محافظة جنين مخيم واحد من أصل 29 مخيماً في الأراضي الفلسطينية، ويمثل اللاجئين فيه الأغلبية بنسبة 94.2% من مجموع الفلسطينيين في المخيم وهم لا يتجاوزون 15.3% من مجموع اللاجئين في المحافظة ويتقاسم الحضر والريف

الفصل الرابع: خصائص الأسرة

ومن النتائج المتوفرة بخصوص الأسر الفلسطينية التي ترأسها إناث فقد تبين أن عددها يبلغ 3113 أسرة بنسبة 9.5% من مجموع الأسر الفلسطينية.

وفيما يتعلق بنوع الأسرة، فقد كانت أغلبية الأسر الفلسطينية في المحافظة بنسبة 76.1% أسر نووية و 20.0% أسر ممتدة. أما باقي الأسر فكانت 3.6% أسرة من شخص واحد مقابل 0.2% أسر مركبة. ومقارنة مع الأراضي الفلسطينية يلاحظ أن نسبة الأسر النووية بلغت 73.3% والأسر الممتدة بلغت نسبتها 23.0%.

الأسر الفلسطينية حسب نوع الأسرة ونوع التجمع،
1997

المجموع	نوع التجمع			نوع الأسرة
	مخيم	ريف	حضر	
3.6	4.7	3.7	3.4	أسرة من شخص واحد
76.1	77.3	77.1	74.6	أسرة نووية
20.0	17.8	19.0	21.7	أسرة ممتدة
0.2	1.2	0.2	0.3	أسرة مركبة
100	100	100	100	المجموع

وبالرجوع إلى مؤشرات التعداد يمكن ملاحظة متوسط عدد الأفراد في الغرفة لمحافظة جنين أقل مما هو عليه للأراضي الفلسطينية، فكان عدد الأفراد في الغرفة في المحافظة 1.9 فرد لكل غرفة بينما في الأراضي الفلسطينية فبلغت 2.0 فرد لكل غرفة. وبخصوص متوسط عدد الغرف في المسكن فبلغت في المحافظة 3.2 غرفة وهذا المعدل أقل منه في الأراضي الفلسطينية حيث بلغ 3.4 غرفة.

تشير النتائج النهائية للتعداد إلى أن الأسر التي تم عدها فعلاً 32,886 أسرة، منها 32,882 أسرة عدد أفرادها 195,171 فرداً و 4 أسر جماعية يقطنها 128 فرداً، بينما في الأراضي الفلسطينية بلغ عدد الأسر التي تم عدها فعلاً 407,265 أسرة منها 407,065 أسرة خاصة عدد أفرادها 2,595,118 فرد و 200 أسرة جماعية عدد أفرادها 6,551 فرد.

الأسر الفلسطينية الخاصة والسكان فيها حسب نوع التجمع، 1997

نوع التجمع	أسر خاصة	السكان
حضر	12,846	76,522
ريف	18,403	109,486
مخيم	1,614	9,104
المجموع	32,863	195,112

كما أفادت البيانات أن متوسط حجم الأسرة الفلسطينية بلغ في المحافظة 5.9 فرداً بينما وصل في الأراضي الفلسطينية 6.4 فرداً.

متوسط حجم الأسرة الفلسطينية حسب المنطقة ونوع

التجمع، 1997

المنطقة	حضر	ريف	مخيم	المجموع
محافظة جنين	5.9	5.9	5.6	5.9
الأراضي الفلسطينية	6.4	6.3	6.6	6.4

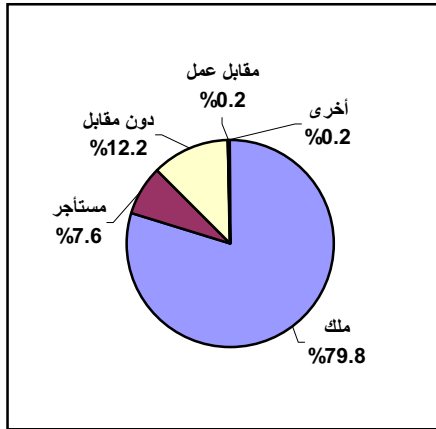
الفصل الخامس: خصائص المسكن والظروف السكنية

وعلى مستوى الأراضي الفلسطينية كان الطابع العام للمساكن المأهولة هو دار أو شقة، علماً بأن نسبة المساكن من نوع دار بلغت في الأراضي الفلسطينية 52.0% من مجموع المساكن المأهولة، ومن نوع الشقة 45.2%.

حيازة المسكن:

أما بخصوص حيازة المسكن فقد تبين أن أغلبية الأسر تملك مسكنها الذي تقطن فيه بلغت 79.8% مقابل 12.2% من الأسر تعيش في مساكن دون مقابل. أما الأسر التي تستأجر مساكنها فلم تتجاوز نسبتهم 7.6%. وقد تفاوتت نسب الأسر الحائزة لمساكنها بصورة بسيطة في المحافظة عن المعدل الوطني في هذا المجال فبلغت 78.4%.

توزيع الأسر الخاصة حسب حيازة المسكن، 1997

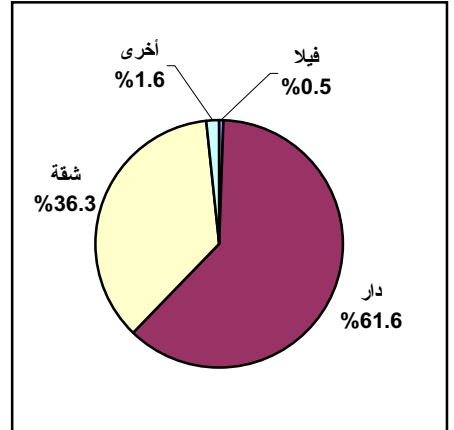


ويظهر بصورة واضحة أن معظم الأسر تمتلك مساكنها باختلاف تجمعاتها من حضر وريف

بلغ إجمالي عدد المساكن المأهولة 32,206 مسكناً وتوزع هذه المساكن على الحضر والريف والمخيمات بنسبة 39.4% و 55.8% و 4.8% على التوالي. وقد تنوعت المساكن في فلسطين فمنها الفيلا والدار وكذلك الشقة والغرفة المستقلة وغيرها، وقد بينت النتائج أن الطابع العام للمساكن المأهولة في محافظة جنين نوعها دار بنسبة 61.6% من مجموع المساكن المأهولة ثم 36.3% نوع شقة، وشكلت الفيلا حوالي 0.5% من المساكن المأهولة أما الباقي 1.6% اشتملت على غرفة مستقلة وخيمة وبراكية.

توزيع النسبي للمساكن المأهولة حسب نوع المسكن،

1997



أخرى: تشمل غرفة مستقلة وخيمة وبراكية وأنواع أخرى.

ويلاحظ انخفاض نسبة امتلاك الأسر للحاسوب بالمقارنة مع المستوى الوطني بينما ترتفع نسبة امتلاك المكتبة المنزلية بالمقارنة مع المستوى الوطني.

كما يلاحظ اختلاف نسبة الأسر من حيث امتلاك بعض السلع المعمرة حسب نوع التجمع، فيلاحظ أنه في حين تمتلك 22.7% من الأسر الحضرية سيارة خصوصية تتخلف هذه النسبة في الريف إلى 15.6% وفي المخيمات 14.5%. كذلك الحال ففي حين تمتلك 4.3% من الأسر الحضرية حاسوب تتخلف هذه النسبة لدى أسر الريف لتصل 2.0% و 2.1% في المخيمات. ويلاحظ أيضاً أنه في حين لم تتجاوز نسبة الأسر التي تمتلك خط هاتف في الريف 8.6% وصلت هذه النسبة في المخيمات إلى حوالي أربعة أضعاف المعدل في الريف (35.8%).

اتصال المسكن بالمياه

أما على صعيد الخدمات الأساسية المتعلقة بظروف السكن فقد بينت نتائج التعداد بأن 56.8% من المساكن المأهولة متصلة بالشبكة العامة للمياه و 35.2% من المساكن المأهولة متصلة بتمديدات خاصة للمياه وقد وجد 8.0% من المساكن المأهولة لا يوجد لديها اتصال بالمياه. ومقارنة مع الأراضي الفلسطينية حيث بلغت نسبة المساكن المتصلة بالشبكة العامة المياه 83.5% من مجموع المساكن في الأراضي الفلسطينية و 12.3% من المساكن المأهولة متصلة بتمديدات خاصة للمياه وباقي

ومخيمات بنسب قليلة التفاوت، بينما ارتفعت نسبة الأسر المستأجرة في الحضر وتمثل هذه الأسر ما نسبته 14.0% من مجموع الأسر في الحضر في حين انخفضت في كل من الريف والمخيم، وتركزت الأسر التي تقطن مساكن دون مقابل أيضاً في الحضر والتي لم تتجاوز 14.6% أكثر منها في الريف والمخيم.

السلع المعمرة

أشارت النتائج إلى أن 98.1% من الأسر في المحافظة تمتلك طباخ غاز (96.9% على المستوى الوطني). كما أن 85.6% تمتلك تلفزيون (84.6% على المستوى الوطني)، وتمتلك 18.2% من الأسر سيارة خاصة بالمقارنة مع 20.4% على المستوى الوطني.

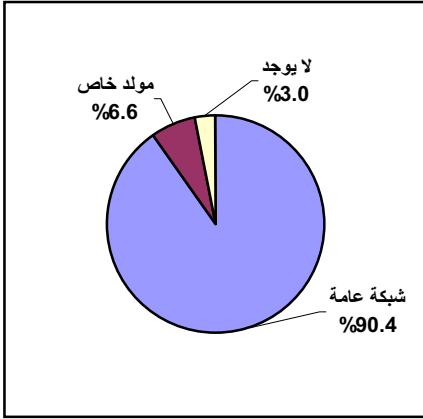
نسبة الأسر الخاصة المتوفرة لديها السلع المعمرة، 1997

السلع المعمرة	محافظة جنين	الأراضي الفلسطينية
سيارة خصوصية	18.2	20.4
ثلاجة كهربائية	78.3	80.4
سخان شمسي	52.7	61.2
تدفئة مركزية	0.3	1.5
مكتبة منزلية	16.1	13.9
طباخ غاز	98.1	96.9
غسالة ملابس	71.8	73.2
تلفزيون	85.6	84.6
فيديو	10.0	13.3
كمبيوتر	2.9	4.0
خط هاتف	17.5	19.5

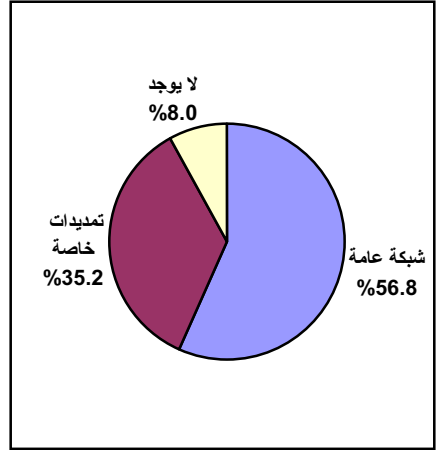
2.4% مولد خاص أما باقي المساكن المأهولة لا يوجد لديها كهرباء والبالغ نسبتها 2.9%.

المساكن المأهولة في الأراضي الفلسطينية والبالغ نسبتها 4.2% لا يوجد لديها اتصال بالمياه.

التوزيع النسبي للمساكن المأهولة حسب اتصال المسكن بالكهرباء، 1997



التوزيع النسبي للمساكن المأهولة حسب اتصال المسكن بالمياه، 1997



أما بالنسبة لاتصال المساكن بالشبكة العامة للكهرباء حسب نوع التجمع فقد كان أدنى اتصال للمساكن بالشبكة العامة للكهرباء في ريف المحافظة والتي بلغت نسبتها 84.0% مقابل 98.4% في الحضر و 99.3% في المخيمات.

ولقد بلغت أعلى نسبة اتصال للمساكن المأهولة بالشبكة العامة للمياه في المخيمات 94.5% تليها 73.2% في الحضر وبلغت أدنى نسبة لها في الريف 41.9%، لذلك نلاحظ ارتفاع نسبة المساكن المتصلة بالتمديدات الخاصة للمياه في الريف بنسبة 45.9%.

اتصال المسكن بالصرف الصحي

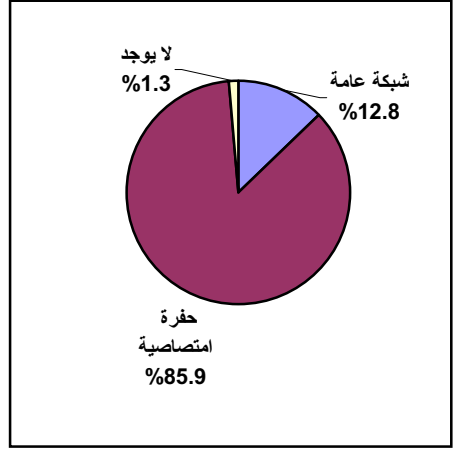
شكلت المساكن المأهولة المتصلة بالشبكة العامة للصرف الصحي ما نسبته 12.8% من إجمالي المساكن المأهولة في المحافظة و 85.9% من المساكن متصلة بحفرة امتصاصية مقابل 1.3% من المساكن ليس لديها أي مما سبق، بينما في الأراضي الفلسطينية شكلت المساكن المأهولة المتصلة بالشبكة العامة للصرف الصحي 33.4% و 64.2% حفرة

اتصال المسكن بالكهرباء

بلغت نسبة المساكن المأهولة المتصلة بالشبكات العامة للكهرباء 90.4% و 6.6% نسبة المساكن المأهولة المستخدمة للمولد الخاص، أما باقي المساكن المأهولة التي لا يوجد لديها كهرباء والبالغ نسبتها 3.0% بينما في الأراضي الفلسطينية بلغت المساكن المأهولة المتصلة بالشبكة العامة للكهرباء 94.7% و

امتصاصية في حين 2.4% من المساكن ليس لديها
أياً مما سبق.

لتوزيع النسبي للمساكن المأهولة حسب اتصال المسكن
بالصرف الصحي، 1997



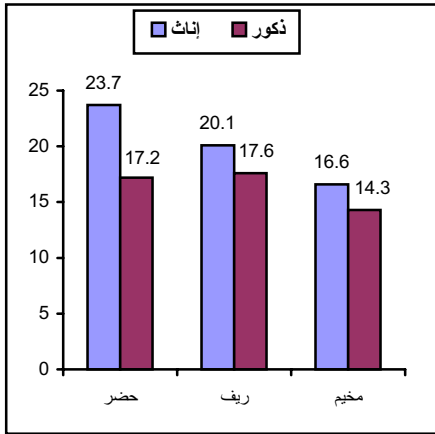
وكانت أكبر نسبة من المساكن المأهولة المتصلة
بالشبكة العامة للصرف الصحي والتي بلغت نسبتها
87.0% في المخيمات تليها الحضر 21.6% وأنها
في الريف بنسبة 0.2%.

الفصل السادس: المؤشرات الاقتصادية

البطالة في الأراضي الفلسطينية بواقع 17.1% للذكور و 20.2% للإناث.

وكانت أدنى نسبة للبطالة في مخيم المحافظة فلم يتجاوز 14.7% تليها 17.9% في الريف ووصلت أعلى نسبة للبطالة في الحضر بواقع 18.1%، بينما بلغت في الأراضي الفلسطينية أدنى نسبة للبطالة في الريف بواقع 15.9% تليها 17.2% في الحضر وارتفعت بشكل ملحوظ في المخيمات لتبلغ 21.5%.

نسبة البطالة للسكان الفلسطينيين (15 سنة فأكثر حسب نوع التجمع والجنس، 1997



أما العاملين الفلسطينيين 15 سنة فأكثر بلغت نسبتهم 82.2% بواقع 82.7% عاملين ذكور و 78.5% عاملات إناث، وتراوحت نسبة العاملين في الحضر 81.9% أما العاملين في الريف فلم تتجاوز نسبتهم 82.1% بينما في المخيمات كانت أعلى نسبة لهم فبلغت 85.3%.

تشير البيانات المتوفرة عن القوى العاملة أن نسبة السكان الفلسطينيين النشيطين اقتصادياً في العمر (15 سنة فأكثر) بلغت 45.6% بواقع 80.1% من الذكور وهي أعلى منها للإناث والبالغة نسبتهم 10.5%، أما الأفراد الفلسطينيين غير النشيطين اقتصادياً في العمر (15 سنة فأكثر) مثلوا 54.4%، حيث بلغت نسبة الذكور خارج القوى العاملة أقل من نسبة الإناث فبلغت للذكور 19.9% بينما للإناث 89.5%. بينما بلغت نسبة النشيطين اقتصادياً في الأراضي الفلسطينية حوالي 43.5% بواقع 76.8% من الذكور و 9.5% من الإناث، وبلغت نسبة الأفراد غير النشيطين اقتصادياً في نفس الفئة العمرية 56.5% بواقع 23.2% من الذكور و 90.5% من الإناث.

وقد شكلت أدنى نسبة للنشيطين اقتصادياً في ريف المحافظة فبلغت 44.9% بواقع 79.6% من الذكور و 8.9% من الإناث، في حين بلغت أعلى نسبة لهم في كل من الحضر والمخيم بواقع 46.5% في الحضر حيث تراوحت نسبة النشيطين اقتصادياً من الذكور 80.5% ومن الإناث 12.0% وأما في المخيم بلغت نسبتهم 47.9% شكل الذكور منهم 81.7% و 16.3% من الإناث.

أما بخصوص نسبة البطالة للفلسطينيين (15 سنة فأكثر) فقد بلغت 17.8% بواقع 17.3% للذكور مقابل 21.5% للإناث مقارنة مع 17.5% نسبة

بالنسبة لمهن العاملات الإناث وأنواعها حيث تتركز في مهنة المتخصصين فيبلغن 14.5% مقابل 4.4% من الذكور والفنيين والمتخصصين المساعدين بنسبة 22.8% مقابل 4.4% للذكور.

ولقد تباينت نسب العاملين في المهن المختلفة حسب نوع التجمع، حيث بلغت أعلى نسبة للسكان للعاملين في المهن الأولية في المخيم فيبلغت حوالي 35.6%، تليها الريف 31.9% وأدناها في الحضر بواقع 22.6%، في حين تركز في الحضر حوالي 22.7% أعلى نسبة للعاملين في الحرف وما إليها من المهن مقابل 21.7% في الريف و 18.9% في المخيم، أما أعلى نسبة لعمال المهرة في الزراعة وصيد الأسماك في الريف وتراوحت نسبتها 12.6% مقابل 7.1% في الحضر و 0.6% في المخيم.

جدول (10): توزيع المشتغلين (15 سنة فأكثر) حسب

المهنة الرئيسية ونوع التجمع، 1997

المهنة	حضر	ريف	مخيم
المشروع وموظفو الإدارة العليا	2.5	1.2	0.8
المتخصصون	6.4	5.0	3.6
الفنيون والمتخصصون المساعدون	7.1	5.6	9.6
الكتابة	3.1	2.3	3.7
العاملون في الخدمات والباعة في المحلات والأسواق	21.3	14.0	22.4
العمال المهرة في الزراعة وصيد الأسماك	7.1	12.6	0.6
العاملون في الحرف وما إليها من المهن	22.7	21.7	18.9
مشغلو الآلات ومجموعها	7.2	5.7	4.8
المهن الأولية	22.6	31.9	35.6
المجموع	100	100	100

بلغت نسبة الأفراد الفلسطينيين خارج القوى العاملة حسب سبب البقاء خارج القوى العاملة من إجمالي الأفراد (15 سنة فأكثر) بواقع 19.5% طالب متفرغ للدراسة (59.4% للذكور مقابل 10.4% للإناث)، في حين أن نسبة المتفرغات لأعمال المنزل بلغت 64.5%، أما العاجزون عن العمل فشكّلوا 9.2% بواقع 24.8% من الذكور و 5.6% من الإناث، و 4.1% لا يعملون ولا يبحثون عن عمل منهم 11.6% من الذكور مقابل 2.4% من الإناث إضافة إلى 2.7% لأسباب أخرى لم يتجاوزوا 4.2% من الذكور و 2.4% من الإناث.

المهن الرئيسية

تبين من نتائج التعداد الخاصة بالمهنة الرئيسية أن من أكثر المهن مزاولة من قبل المشتغلين هي المهن الأولية إذ تستوعب أكثر من ربع المشتغلين، تليها فئة العاملين في الحرف وما إليها من المهن بواقع 21.9%، أما المهن الأخرى نلاحظ انخفاض نسبة العاملين بها وهي المشروعون وموظفو الإدارة العليا والتي بلغ نسبة العاملين فيها 1.7% ومهن المتخصصين والفنيين والمتخصصين المساعدين فشكّلوا ما نسبته 5.4% و 6.4% على التوالي.

وقد تباينت مهن الذكور عن مهن الإناث حيث تركز أكثر من ربع العاملين الذكور في المهن الأولية بواقع 30.2% مقابل 13.8% عاملات إناث و 22.2% من العاملين الذكور في الحرف وما إليها من المهن مقابل 19.6% عاملات إناث، كذلك 18.6% العاملين في الخدمات والباعة والمحلات التجارية والأسواق من الذكور مقابل 7.4% من الإناث، أما

النشاط الاقتصادي

كما تبين البيانات بصورة واضحة اختلاف وتباين أنواع الأنشطة الاقتصادية حسب نوع التجمع، فقد تركز أعلى نسبة للعاملين في نشاط الإنشاءات في الريف حوالي 35.7% مقابل 21.6% في الحضر و19.2% في المخيمات، وكذلك تجارة الجملة والتجزئة فقد بلغت أعلى نسبة للعاملين 23.4% في المخيمات مقابل 21.9% في الحضر و 11.9% في الريف.

نسبة الإعالة

بلغت نسبة الإعالة للسكان الفلسطينيين 93.4 فرد بمعنى أن كل 93.4 فرداً في الفئات العمرية (0-14) سنة و (65 سنة فأكثر) يقابلهم 100 فرد في سن العمل أي في الفئة العمرية (15-64) سنة، بينما في الأراضي الفلسطينية بلغت نسبة الإعالة 102.3 فرداً. وسجلت أعلى نسبة إعالة للسكان في الريف 95.1 فرداً، تليها 91.7 فرداً في الحضر وبلغ أدنى نسبة إعالة للسكان في المخيم بواقع 87.5 فرداً.

الحالة العملية

هناك ما نسبته 27.5% من السكان الفلسطينيين (15 سنة فأكثر) يديرون مشاريع خاصة بهم كونهم أصحاب عمل وعاملين يعملون لحسابهم الخاص بواقع 29.2% عاملون ذكور أصحاب عمل وعاملون يعملون لحسابهم، ويدير ما نسبته 13.8% من العاملات في المحافظة مشاريع خاصة بهن. ويلاحظ أن العاملات الإناث أكثر عرضة من نظرائهن الرجال للعمل كأعضاء أسر غير مدفوعي الأجر فشكلت ما نسبته 11.8% من العاملات لا

تبين النتائج المتوفرة عن النشاط الاقتصادي أن أكثر من ربع المشتغلين والمتعطلين الذين سبق لهم العمل يعملون في الإنشاءات فشكّلوا 29.1% تليها 16.5% يعملون في تجارة الجملة والتجزئة، وحوالي 14.4% يعملون في نشاط الزراعة والصيد والحراجه. كما اختلفت أنواع الأنشطة الاقتصادية التي يعمل بها الذكور عن الإناث، ويمكن إرجاع السبب إلى الظروف الخاصة المحيطة بالنشاط التي تحول دون مزاولتها من قبل الإناث، ومن هذه الأنشطة الإنشاءات التي بلغت نسبة العاملين من الذكور 32.7% مقابل 0.2% من العاملات الإناث، وتجارة الجملة والتجزئة التي يعمل بها حوالي 17.9% عاملين ذكور مقابل 4.9% من العاملات. وقد استأثر نشاط التعليم على الجزء الأكبر من الفلسطينيين العاملات واللاتي بلغت نسبتهن 33.7% مقابل 4.4% معلمين ذكور.

نسبة المشتغلين (15 سنة فأكثر) حسب بعض الأنشطة

الاقتصادية المختارة ونوع التجمع، 1997

النشاط الاقتصادي	حضر	ريف	مخيم
الزراعة والصيد والحراجه	10.2	18.6	3.6
الصناعات التحويلية	15.0	8.8	12.0
الإنشاءات	21.6	35.7	19.2
تجارة الجملة والتجزئة	21.9	11.9	23.4
الفنادق والمطاعم	2.2	2.3	2.7
النقل والتخزين والاتصالات	4.0	3.6	3.8
التعليم	7.8	7.2	9.2
الصحة	2.7	1.4	3.4

العاملات فتركز في القطاعات الاقتصادية التالية
33.0% منهم في قطاع الخاص الوطني و 31.4%
في قطاع الحكومة الوطنية و 20.3% خارج
المنشآت.

العلاقة بقوة العمل والحالة التعليمية

لوحظ أنه كلما ازداد التحصيل العلمي للفرد ازدادت
نسبة مشاركته في القوى العاملة، حيث بلغت نسبة
النشيطين اقتصادياً الأميين 17.6% بواقع 76.0%
أميين مشتغلين و 24.0% أميين متعطلين، أما
الأميين غير النشيطين اقتصادياً فقد بلغت نسبتهم
82.4% حيث شكلت المتفرغات لأعمال المنزل أكثر
من نصف الأميين غير النشيطين اقتصادياً أي بنسبة
64.4%، أما الحاصلين على شهادة الثانوية العامة
فبلغت نسبة النشيطين اقتصادياً منهم حوالي النصف
أي حوالي 51.3% بواقع 84.2% أفراد مشتغلين و
15.8% أفراد متعطلين، وقد بلغت نسبة الفلسطينيين
غير النشيطين اقتصادياً الحاصلين على شهادة
الثانوية العامة 48.7% بواقع 52.6% منهم
متفرغات لأعمال المنزل و 40.6% طلاب متفرغين
للدراة، أما الحاصلين على شهادة البكالوريوس
90.4% منهم نشيطين اقتصادياً بواقع 88.9% أفراد
مشتغلين و 11.1% أفراد متعطلين أما غير
النشيطين اقتصادياً منهم التي لم تتجاوز نسبتهم 9.6%
، وقد احتلت المتفرغات لأعمال المنزل 50.1%
من إجمالي الحاصلين على مؤهل البكالوريوس وغير
نشيطين اقتصادياً و 32.7% طلاب أي ما بعد
البكالوريوس.

تتلقى أية أجور مقابل عملهم، مقابل 2.9% من
العاملين الذكور يعملون لدى الأسرة بدون أجر.
ومعظم العاملين يعملون بأجر سواء كانوا ذكوراً أو
إناثاً، حيث يعمل ما نسبته 67.8% من العاملين
الذكور بأجر مقابل 74.2% عاملات بأجر.

يتركز أصحاب المشاريع في الحضر بنسبة 30.6%
من العاملين أصحاب عمل ويعملون لحسابهم، مقابل
27.0% منهم في المخيمات في حين بلغوا في
الريف 25.3%، وقد سجلت أعلى نسبة من العاملين
لدى الأسرة دون أجر في الريف فبلغت حوالي
4.3% بينما في الحضر تراجع نسبتهم فبلغت
3.7% من العاملين لدى الأسرة دون أجر وكان أدنى
نسبة لهم في المخيم فبلغت 1.0%. أما العاملين
المستخدمين بأجر تركز حوالي 71.9% في
المخيمات و 70.3% في الريف، وبلغ أدنى معدل
لهم في الحضر بنسبة 65.6% من العاملين بأجر.

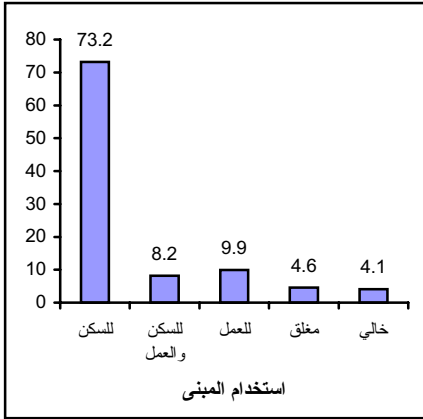
القطاع الاقتصادي

تركز حوالي ثلث العاملين في القطاع الخاص
الوطني فبلغت نسبتهم 31.2% تليها قطاع الخاص
الأجنبي 27.0% ومن ثم خارج المنشآت بنسبة
24.3%. كما انصف عمل السكان ذكوراً وإناثاً
بتوزيعات مهنية مختلفة فكان التباين في قطاع العمل
للعاملين الذكور عن قطاع العمل للعاملات، حيث
تمركز العاملون الذكور في قطاعات مختلفة فتواجد
31.0% في قطاع الخاص الوطني و 29.3% في
قطاع الخاص الأجنبي وبلغ نسبة العاملين منهم في
قطاع خارج المنشآت 24.8%، أما الفلسطينيات

الفصل السابع: مؤشرات المباني

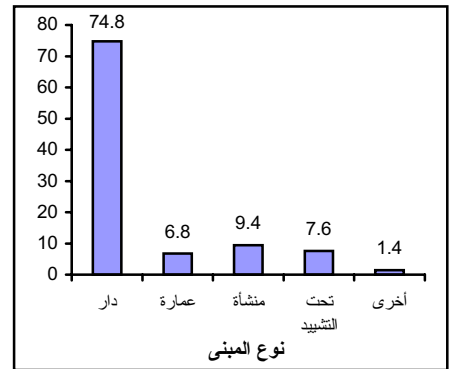
أما بخصوص استخدام هذه المباني فمعظم المباني المكتملة استخدمت للسكن وعددها 22,652 مبنى وتمثل 73.2% و 9.9% وعددها 3,048 مبنى مستخدم للعمل أما المباني المستخدمة للسكن والعمل معاً بلغت 2,568 بنسبة 8.2%، والباقي حوالي 8.7% مباني مكتملة مغلقة وخالية والبالغ عددها 2,667. بينما في الأراضي الفلسطينية هناك حوالي 74.5% من المباني المكتملة استخدمت للسكن تلاها 8.8% استخدمت للسكن والعمل.

التوزيع النسبي للمباني المكتملة حسب نوع الاستخدام، 1997



بلغ عدد المباني في المحافظة 33,464 مبنى، حيث اتسم الطابع العام للمباني نوع (دار) فبلغت 25,038 داراً بنسبة 74.8%، تليها 3,151 مبنى من نوع منشأة وتمثل 9.4% و 2,529 مبنى تحت التشييد بنسبة 7.6% و 2,283 عمارة بنسبة 6.8%، وتشكل باقي الأنواع الأخرى من فيلا وخيمة وبراكية وغيرها ما نسبته 1.4% وعددها 463 مبنى. كذلك الحال في الأراضي الفلسطينية فقد شكلت المباني نوع دار أكثر من نصف المباني بنسبة 72.1% والبالغ عددها 259,263 وتوزعت المباني الأخرى فكانت 42,272 عمارة بنسبة 11.8% و 28,543 منشأة والتي شكلت 7.9% و 20,901 مبنى تحت التشييد وتمثل 5.8% مبنى تحت التشييد ومثلت باقي الأنواع الأخرى ما نسبته 2.4% من فيلا وخيمة وبراكية وغيرها والبالغ عددها 8,593.

التوزيع النسبي للمباني حسب نوع المبنى، 1997



أخرى: تشمل فيلا وخيمة وبراكية وأنواع أخرى.

الفصل الثامن: المنشآت الاقتصادية

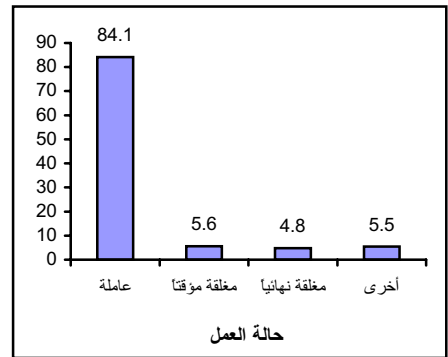
أما بالنسبة للنشاط الاقتصادي للمنشآت العاملة في القطاع الخاص والشركات الحكومية والبالغ عددها 7,584 منشأة، فقد احتلت تجارة الجملة والتجزئة وإصلاح المركبات المركز الأول في الأنشطة بواقع 51.7%، ومن ثم نشاط الزراعة 18.1% أما الصناعات التحويلية بلغت نسبتها 13.0% والباقي 17.2% من المنشآت العاملة شملت باقي الأنشطة الاقتصادية. كذلك الحال بالنسبة للأراضي الفلسطينية فقد شكل النشاط الاقتصادي تجارة الجملة والتجزئة وإصلاح المركبات أكثر من نصف الأنشطة الاقتصادية للمنشآت بنسبة 51.5% تلاه 19.2% للصناعات التحويلية أما نشاط الزراعة فبلغت نسبته 7.9% من مجموع المنشآت العاملة في القطاع الخاص.

كما بلغ عدد العاملين في المنشآت العاملة في القطاع الخاص في المحافظة ما مجموعه 15,175 عاملاً موزعين إلى 12,208 ذكوراً و 2,967 إناثاً فكان عدد الذكور أربع أضعاف عدد الإناث. أما في الأراضي الفلسطينية بلغ عدد العاملين الذكور 160,190 عاملاً بينما العاملات 31,171 عاملة أي أن الذكور 5 أضعاف العاملات الإناث.

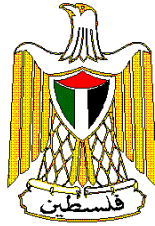
تنوعت حالة عمل المنشآت الاقتصادية والبالغة 9,634 منشأة، فكان أغلبيتها حوالي 84.1% منشآت عاملة، أما المنشآت المغلقة مؤقتاً أو نهائياً فشكلت ما نسبته 5.6% و 4.8% على التوالي، أما باقي المنشآت التي حالتها تحت التشييد ومنشآت نشاط مساند بلغت ما نسبته 5.5%. بينما في الأراضي الفلسطينية ظهرت فروقات بسيطة في نسب حالة العمل للمنشآت، فقد لوحظ انخفاض في نسب المنشآت العاملة والمغلقة بنوعيهما المؤقتة والنهائية لحساب المنشآت تحت التشييد ومنشآت نشاط مساند وكذلك أقل مما هو الحال عليه في محافظة جنين، فقد بلغت المنشآت العاملة 83.0% والمغلقة مؤقتاً ونهائياً 5.5% و 3.9% على التوالي، أما منشآت تحت التشييد فبلغت نسبتها 0.7% ومنشآت النشاط المساند 6.9%.

شكل (45): التوزيع النسبي للمنشآت حسب حالة العمل،

1997



أخرى: تشمل منشآت تحت التشييد ونشاط مساند



Palestinian Central Bureau of Statistics

Dissemination and Analysis of Census Findings Governorates Executive Report Series (01)

Jenin Governorate

**Prepared by:
Omayma Al-Ahmad**

January, 2002

© January, 2002

All rights reserved.

Suggested Citation:

Palestinian Central Bureau of Statistics, 2002. **Dissemination and Analysis of Census Findings. Governorates Executive Report Series (01), Jenin Governorate.**
Ramallah-Palestine.

All correspondence should be directed to:
Dissemination and Documentation Department\ Users Services Division
Palestinian Central Bureau of Statistics
P.O. Box 1647.
Ramallah-Palestine

Tel: (970-2) 240 6340

Fax: (970-2) 240 6343

E-mail: diwan@pcbs.pna.org

Web-site: <http://www.pcbs.org>

Acknowledgement

Financial and technical support for the Dissemination, Analysis and Training for Effective Utilization of Census Findings project, is being provided by The Palestine National Authority (PNA) through the Palestinian Central Bureau of Statistics (PCBS), British Government through the Department for International Development (DFID) and the United Nations Population Fund (UNFPA).

PCBS extends special thanks to the British Government, DFID and UNFPA for this support.

Preface

The population, housing and establishment census-1997 is considered the corner stone in the efforts of developing a reliable up-to-date and comprehensive socioeconomic database.

PCBS is conducting Dissemination, Analysis, and Training for Effective Utilization of Census Findings to enhance awareness among PNA, NGOs, and private sector of available statistical data in general, and census findings in particular, as well as their potential uses and inter linkages with various socioeconomic conditions.

The outputs of the project cover the areas of dissemination, training and analysis of the census findings. This includes production of a series of user-oriented reports at different levels of concern, including analytical, in-depth analytical and executive summary report, of which this report comes as one of these products in this regard.

We hope that this project will contribute to the improvements in the quality of life in the Palestinian society through strengthening the development planning process at various levels.

January, 2002

Hasan Abu Libdeh, Ph.D
National Director of the Census
President of PCBS

Important Remarks

1. The detailed tables published in this report and addressing all essential characteristics are related to the final result of population actually enumerated in December 10th-24th 1997. However, likewise, the results do not include the estimates of not enumerated population based on the findings of the post enumeration study.
2. Census concepts and methodology are available in part one of census reports.
3. Calculation of percentages and rates excludes categories of “not stated”.
4. The reference date of population is December 9/10 1997, while the reference period of labor force indicators is the week preceding the enumeration date.
5. All tables and figures are related to Jenin Governorate, unless otherwise was stated.
6. The calculation of rates and percentages is the responsibility of the researcher, and the ideas presented in the report represent the researcher, and do not necessarily express PCBS official position.

Executive Summary

Population

The final results of the enumeration of population of the 1997 census indicated that the number of the total population in Jenin governorate on the census reference date (December 9-10/1997) amounted to 203,026 persons, of them 103,407 males and 99,619 females. The final results of the population enumeration indicated that the number of the persons actually enumerated in the reference date amounted to 195,299 persons, of them 99,491 males and 95,808 females.

The final results show that the sex ratio reached 103.8 males per 100 females, and the average population density in mid 2000 is 371 persons per km².

The results revealed that about one half of the population are under 15 years of age, and the median age is 17.0 years. The results indicated also that the total fertility rate is 5.1 persons.

The distribution of population 12 years and above by marital status indicated that 53.4% were currently married, whereas the percentage of never married is 39.7%, divorced 0.5%, and the percentage of widowed is 4.2%. The median age upon the first marriage was 24.0 years for male and 19.0 years for females.

The final results show that the number of ever born live children is 200,071, and the sex ratio at birth is 108.2 per 100 females.

The results show that the average age among illiteracy women upon the first marriage was 19.5 years. The results indicated a clear relationship between mother's age and the number of ever born live children. There is a negative correlation between the education level of ever-married women 12 years and above and number of live births.

Education

There is an increase in the percentage of males (15 years and above) who had the ability to read and write 94.2% compared to females 77.6%. The illiteracy rate for population (10 years and above) reached 11.8%, and the average of school attendance for males in age group (6-18) years is 86.2% compared to 85.2% for females.

Social Indicators

Moving disability reported an increase compared to other types of disability in Jenin 33.0%, whereas seeing disability reported 16.8% of total disabilities in the Governorate.

Household Characteristics

The Total number of households in 1997 was 32,882 private households and four collective (institutional) households.

Housing density reached 1.9 persons per room, whereas the average number of rooms for the household amounted to 3.2.

Housing and Housing Conditions

More than one half of housing units were in the form of house 61.6%, and 79.8% of the housing units were owned by a household member.

The final results show that 56.8% from the housing units were connected to water public network, 90.4% connected to electricity network and 12.8% connected to the public network of sewage system.

Labor Force

The percentage of economically active population 15 years and above was 54.4%. About more than quarter of the employed were classified by occupation in the elementary occupation, while one fifth were crafts and related workers.

As far as economic activity is concerned, it is noted that construction absorbed about more than quarter of employed, 16.5% of them working in whole sale and retail trade and 14.4% working in agriculture, hunting and forestry.

Buildings

The number of building amounted to 33,464, and the total of all full-bodied buildings was 12,563 used for dwelling 73.2%, whereas about 8.2% used for housing and work together.

Establishments

The total number of establishments that was enumerated during the census period was 9,634 and 84.1% from these establishments are working. The final results show that number of economic establishments in private sector and government companies was 7,584, 51.7% working in wholesale, retail trade and repairs. The results show that the economic establishments in the private sector and government companies employed 15,175 persons, of them 12,208 males and 2,967 females.