

الجهاز المركزي للإحصاء الفلسطيني

مشروع النشر والتحليل والتدريب

لاستخدام بيانات التعداد

سلسلة التقارير التنفيذية للمحافظات (05)

محافظة قلقيلية

اعداد: نضال أبو عيشة

كانون ثاني/يناير، 2002

© شوال، 1422هـ – كانون ثاني، 2002م.
جميع الحقوق محفوظة.

في حالة الاقتباس، يرجى الإشارة إلى هذه المطبوعة كالتالي:

الجهاز المركزي للإحصاء الفلسطيني، 2002. مشروع النشر والتحليل والتدريب لاستخدام بيانات التعداد، سلسلة التقارير التنفيذية للمحافظات (05)، محافظة قلقيلية.
رام الله- فلسطين.

جميع المراسلات توجه إلى دائرة النشر والتوثيق/قسم خدمات الجمهور على العنوان التالي:
الجهاز المركزي للإحصاء الفلسطيني
ص.ب. 1647، رام الله - فلسطين

فاكس: 240 6343 (970-2)

هاتف: 240 6340 (970-2)

صفحة إلكترونية: <http://www.pcbs.org>

بريد إلكتروني: diwan@pcbs.pna.org

اعتبارات هامة

1. الجداول التفصيلية المنشورة في هذا التقرير خاصة بالسكان في محافظة قلقيلية الذين تم عددهم فعلاً خلال الفترة من 10-1997/12/24، حيث تم الحصول على الخصائص الديموغرافية والاجتماعية والاقتصادية لهؤلاء السكان أثناء العمليات الميدانية للتعداد، ولا تشمل تقديرات السكان الذين لم يتم عددهم على ضوء نتائج الدراسة البعدية والبالغ عددهم 2,739 فرداً.
2. الخلفية العامة ومنهجية العمل وقائمة المصطلحات والمفاهيم والتعريفات المستخدمة في التعداد العام للسكان والمساكن والمنشآت- 1997 متوفرة في الجزء الأول من تقارير التعداد.
3. تم حساب النسب والمعدلات للمؤشرات المختلفة بعد استثناء غير المبين من المجموع.
4. تسند بيانات التعداد المتعلقة بالسكان إلى ليلة 10/9 من شهر كانون أول من عام 1997، أما بيانات القوى العاملة فتسند إلى الأسبوع السابق لذلك، وبالنسبة لبيانات المباني والمنشآت تم جمع البيانات خلال الفترة من 1997/10/30 إلى 1997/11/23.
5. جميع الجداول والأشكال خاصة بمحافظة قلقيلية ما لم يذكر غير ذلك.
6. اعتمد الباحث في دراسته على بيانات الجهاز المركزي للإحصاء الفلسطيني، ولا يتحمل الجهاز مسئولية أي خطأ في البيانات. كما أن الآراء والأفكار الواردة في هذا التقرير تعبر عن آراء كاتبها، ولا تعبر بالضرورة عن رأي الجهاز المركزي للإحصاء الفلسطيني أو موقفه الرسمي.

شكر وتقدير

يتم تنفيذ مشروع النشر والتحليل والتدريب لاستخدام بيانات التعداد بدعم مالي جزئي ومساعدة فنية محدودة من الحكومة البريطانية عبر الوكالة البريطانية الدولية للتنمية (DFID)، وصندوق الأمم المتحدة للسكان (UNFPA).

يتقدم الجهاز المركزي للإحصاء الفلسطيني بالشكر الجزيل للحكومة البريطانية والوكالة البريطانية الدولية للتنمية (DFID) وصندوق الأمم المتحدة للسكان (UNFPA) على مساهمتهم في تنفيذ المشروع.

تقديم

تعتبر التعدادات من أهم مصادر البيانات، حيث قام الجهاز المركزي للإحصاء الفلسطيني بتنفيذ التعداد العام للسكان والمساكن والمنشآت - 1997 وقد تم الحصول من خلاله على مجموعة متكاملة من البيانات المتعلقة بالخصائص السكانية والاجتماعية والاقتصادية للمجتمع.

وحرصاً منه على الاستفادة القصوى من هذه البيانات قام الجهاز بإصدار سلسلة من التقارير الإحصائية من بيانات التعداد منها ملخصات النتائج النهائية، وتقارير تفصيلية للنتائج النهائية لكل من السكان والمساكن والمباني والمنشآت.

واستكمالاً لعمليات نشر وتعميم بيانات التعداد ولتحقيق الاستخدام الأمثل لهذه البيانات يقوم الجهاز المركزي للإحصاء الفلسطيني بتنفيذ مشروع النشر والتحليل والتدريب لاستخدام بيانات التعداد، بالتعاون مع مؤسسات القطاعين العام والخاص، ومن ضمن فعاليات هذا المشروع إعداد سلسلة من التقارير التنفيذية والدراسات الوصفية والدراسات التحليلية المعمقة، لإتاحة المجال لأفراد المجتمع لفهم وإدراك أفضل لبيانات التعداد.

يسرنا أن نقدم هذا التقرير الخاص بمحافظة قلقيلية كأحد مخرجات المشروع كي يكون مرجعاً للمخططين ومتخذي القرارات في القطاعين العام والخاص وجميع فئات المستخدمين ومن أجل بناء الدولة الفلسطينية على أسس علمية سليمة.

ونسأل الله أن يتكل عملنا بالنجاح،،،

د. حسن أبو لبده

المدير الوطني للتعداد/

رئيس الجهاز المركزي للإحصاء الفلسطيني

كانون ثاني، 2002

قائمة المحتويات

الصفحة	الموضوع
11	ملخص تنفيذي
13	الفصل الأول: المؤشرات السكانية
23	الفصل الثاني: المؤشرات التعليمية
25	الفصل الثالث: المؤشرات الاجتماعية الأخرى للأفراد
27	الفصل الرابع: خصائص الأسرة
29	الفصل الخامس: خصائص المسكن والظروف السكنية
33	الفصل السادس: المؤشرات الاقتصادية
37	الفصل السابع: مؤشرات المباني
39	الفصل الثامن: مؤشرات حول المنشآت الاقتصادية

ملخص تنفيذي

1. المؤشرات السكانية

- هناك ارتفاع في نسبة الأمية بين النساء اللاتي سبق لهن الزواج وأعمارهن عند الزواج الأول اقل من 15 سنة.
- أظهرت النتائج بشكل واضح العلاقة بين عمر الأم وعدد المواليد الذين سبق إنجابهم أحياء حيث تبين ارتفاع نسبة المواليد المنجيبين للنساء في الفئة العمرية 20-44 سنة.
- هناك علاقة عكسية بين المستوى التعليمي للنساء 12 سنة فأكثر اللاتي سبق لهن الزواج وعدد المواليد الذين سبق إنجابهم أحياء، فكلما ارتفع المستوى التعليمي للنساء انخفض عدد المواليد المنجيبين.

2. المؤشرات التعليمية

- هناك ارتفاع في نسبة الذكور 15 سنة فأكثر الذين يلمون بالقراءة والكتابة حيث بلغت 93.2% من مجموع الذكور في المحافظة، مقابل 76.6% للإناث.
- بلغت نسبة الأمية للسكان 10 سنوات فأكثر في المحافظة 12.6%.
- بلغ معدل الالتحاق بالمدرسة بين الذكور في الفئة العمرية 6-18 سنة 86.0% مقابل 83.6% بين الإناث.

3. المؤشرات الاجتماعية الأخرى للأفراد

- هناك ارتفاع في نسبة المعاقين حركيا في المحافظة 30.9% يليها نسبة المعاقين بصريا 15.3% من مجموع المعاقين في المحافظة.

- بلغ عدد السكان الكلي ليلة 9/10/12/1997 في محافظة قلقيلية 72,007 أفراد، منهم 37,002 ذكور مقابل 35,005 إناث. وقد بلغت نسبة الجنس 105.7 ذكرا لكل 100 أنثى.
- بلغ عدد السكان الذين تم عددهم فعلا 69,268 فردا، عدد الذكور منهم 35,602 وعدد الإناث 33,666.
- بلغ معدل الكثافة السكانية في منتصف عام 2000 في المحافظة 470 فرد لكل كم².
- نصف سكان محافظة قلقيلية تقريبا دون سن الخامسة عشرة (45.7%).
- بلغ العمر الوسيط في المحافظة 16.0 سنة، وبلغ معدل الخصوبة الكلي 5.8.
- بلغت نسبة المتزوجين من السكان 12 سنة فأكثر 54.0%، في حين بلغت نسبة الذين لم يتزوجوا أبدا 39.5%، ونسبة المطلقين 0.7%، وبلغت نسبة الارامل 3.9%.
- بلغ العمر الوسيط عند الزواج الأول 24.0 سنة للذكور مقابل 18.0 سنة للإناث.
- بلغ عدد المواليد الذين سبق إنجابهم أحياء للنساء الفلسطينيات 12 سنة فأكثر 70,349 مولودا، وبلغت نسبة الجنس عند الولادة 107.6 ذكرا لكل 100 أنثى.

- 40.1% من سكان المحافظة لاجئون، مقابل 59.9% غير لاجئين.

4. خصائص الأسرة

- بلغ عدد الأسر في المحافظة 11,418 أسرة خاصة وأسرّة جماعية واحدة. كما أن 8.5% من مجموع الأسر ترأسها نساء.
- بلغ متوسط عدد الأفراد في الغرفة 1.8، في حين بلغ متوسط عدد الغرف للأسرة 3.3.

5. خصائص المسكن والظروف السكنية

- حوالي نصف مساكن المحافظة على شكل دار (50.4%)، وغالبية مساكن المحافظة تعود ملكيتها لأحد أفراد الأسرة 73.4%.
- هناك 80.9% من مساكن المحافظة تتوفر لديها المياه من الشبكة العامة للمياه، 90.0% متصلة بالكهرباء من الشبكة العامة، وان 45.2% متصلة بالشبكة العامة للصرف الصحي.

6. المؤشرات الاقتصادية

- بلغت نسبة غير النشيطين اقتصادياً في المحافظة 54.6% من مجموع الأفراد 15 سنة فأكثر مقابل 45.4% يشاركون في القوى العاملة.
- حوالي ثلث المشتغلين والمتعطلين الذين سبق لهم العمل يعملون في المهن الأولية، في حين أن خمسهم يعملون في الحرف وما إليها من المهن.

- أقل من ثلث المشتغلين والمتعطلين الذين سبق لهم العمل بقليل يعملون في الإنشاءات وإمدادات الكهرباء والغاز والمياه، في حين يعمل خمسهم تقريباً في الخدمات والفروع الأخرى.

7. مؤشرات المباني

- بلغ عدد المباني في المحافظة 10,251 مبنى بأنواعها المختلفة.
- بلغ عدد المباني المكتملة 9,713 مبنى تستخدم غالبيتها للسكن 71.4% في حين أن 10.4% تستخدم للسكن والعمل.

8. مؤشرات حول المنشآت الاقتصادية

- بلغ عدد المنشآت الاقتصادية في المحافظة 2,900 منشأة، منها 88.6% حالتها العملية عاملة.
- بينت النتائج أن عدد المنشآت الاقتصادية العاملة في القطاع الخاص والشركات الحكومية 2,366 منشأة اقتصادية منها 51.8% تعمل في نشاط تجارة الجملة والتجزئة وإصلاح المركبات.
- تشغل المنشآت العاملة في القطاع الخاص والشركات الحكومية 4,816 عاملاً موزعين إلى 3,584 ذكراً مقابل 1,232 أنثى.

الفصل الأول: المؤشرات السكانية

حجم السكان وتوزيعهم:

الذكور، و 1,425,177 من الإناث، وأن 53.1% من السكان يقيمون في الحضر، في حين أن 15.9%، يقيمون في المخيمات و 31.0% يقيمون في التجمعات الريفية.

السكان في محافظة قلقيلية حسب الجنس ونوع

التجمع السكاني، 1997

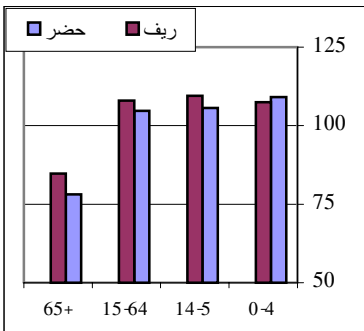
الجنس	حضر	ريف	المجموع
ذكور	21,500	14,102	35,602
إناث	20,514	13,152	33,666
كلا الجنسين	42,014	27,254	69,268

نسبة الجنس:

بينت النتائج النهائية للمحافظة أن نسبة الجنس للأفراد الذين تم عددهم فعلاً هي 105.7 ذكراً لكل 100 أنثى، وأن نسبة الجنس لسكان المحافظة الذين يقيمون في الحضر بلغت 104.8 ذكراً لكل 100 أنثى، في حين بلغت 107.2 ذكراً لكل 100 أنثى للسكان الذين يقيمون في الريف.

نسبة الجنس في محافظة قلقيلية حسب فئات العمر

نوع التجمع السكاني، 1997



تشير النتائج النهائية لعدد السكان الكلي في محافظة قلقيلية ليلة 9-10/12/1997 بأنه يساوي 72,007 أفراد، منهم 37,002 من الذكور و 35,005 من الإناث. ويشمل هذا العدد السكان الذين تم عددهم فعلاً في لحظة الإسناد الزمني والذي بلغ 69,268 فرداً، موزعين بواقع 35,602 ذكراً مقابل 33,666 أنثى. بالإضافة إلى تقدير عدد السكان الذين لم يتم عددهم على ضوء نتائج الدراسة البعدية. وقد أظهرت نتائج الدراسة البعدية أن تقدير عدد السكان الذين لم يتم عددهم فعلاً هو 2,739 فرداً منهم 1,400 من الذكور و 1,339 من الإناث.

وبينت النتائج النهائية أن 60.7% من السكان يقيمون في حضر المحافظة، في حين أن 39.3% يقيمون في الريف، مع العلم أن محافظة قلقيلية لا تشمل تجمعات سكانية تصنف مخيمات.

ووفقاً للإسقاطات السكانية التي أعدها الجهاز المركزي للإحصاء الفلسطيني للفترة 1997-2025 بالاعتماد على نتائج التعداد-1997، قدر عدد سكان المحافظة في منتصف عام 2000 بحوالي 78,029 فرداً، وبحوالي 81,942 منتصف عام 2001، ليصل إلى 99,860 في منتصف عام 2005.¹

وأظهرت النتائج النهائية لعدد السكان الكلي في الأراضي الفلسطينية ليلة 9-10/12/1997، بأنه يساوي 2,895,683 فرداً، منهم 1,470,506 من

¹ الجهاز المركزي للإحصاء الفلسطيني، 2000 - التعداد العام للسكان والمساكن والمنشآت - 1997، مكتب الجيب. رام الله - فلسطين.

والعمرية دون سن الخامسة، حيث بلغت نسبتهم حوالي خمس المجتمع. وقد بلغت النسبة بين الذكور 18.2% مقابل 17.8% بين الإناث. إلى ذلك أظهرت النتائج انخفاض نسبة كبار السن الذين تزيد أعمارهم عن 64 سنة، حيث بلغت نسبتهم 3.7%، وكانت هذه النسبة بين الذكور 3.2% مقابل 4.2% بين الإناث، كما أن نسبة السكان في الفئة العمرية 15-64 سنة بلغت 50.6% منهم 50.7% ذكور و50.5% إناث.

وتسبب النتائج عدم وجود اختلاف كبير في توزيع السكان العمري والنوعي حسب نوع التجمع السكاني، حيث النسب متقاربة بين السكان الذين يقطنون الحضر، والسكان الذين يقطنون الريف باستثناء من هم في سن 65 سنة فأكثر حيث تفوق نسبتهم في الريف نسبة من هم يقطنون الحضر، فقد بلغت نسبة الأطفال دون سن الخامسة من العمر في الحضر 18.3%، منهم 18.7% ذكور و17.9% إناث، ونسبة السكان من هم في سن 65 فأكثر 3.2%، منهم 2.8% ذكور و3.7% إناث، وبلغت نسبة السكان في الفئة العمرية 0-14 سنة من مجمل سكان المحافظة 45.8%، منهم 46.2% ذكور و45.3% إناث، وأن نسبة السكان في الفئة العمرية 15-64 سنة بلغت 51.0%، يتوزعون بواقع 51.0% بين الذكور مقابل 51.1% بين الإناث.

في حين كانت نسبة الأطفال دون سن الخامسة من العمر في الريف 17.6%، وقد بلغت النسبة للذكور 17.6% مقابل 17.5% للإناث، ونسبة السكان من هم في سن 65 فأكثر 4.4%، منهم 3.9% ذكور و4.9% إناث. وبلغت نسبة السكان في الفئة العمرية 0-14 سنة من سكان الريف 45.6%، وقد بلغت النسبة للذكور 45.9% مقابل 45.2% للإناث، كما وأن نسبة السكان في الفئة العمرية 15-64 سنة بلغت 50.0%.

وعلى المستوى الوطني بلغت نسبة الجنس للأفراد الذين تم عددهم فعلاً في الأراضي الفلسطينية هي 103.3 ذكراً لكل 100 أنثى، وأن نسبة الجنس للسكان الذين يقيمون في الحضر هي 103.8 ذكراً لكل 100 أنثى، وبلغت 103.3 ذكراً لكل 100 أنثى لسكان الريف، في حين بلغت 101.9 ذكراً لكل 100 أنثى في المخيمات في الأراضي الفلسطينية.

العمر الوسيط:

العمر الوسيط هو العمر الذي يقسم السكان إلى مجموعتين متساويتين، وقد بلغ العمر الوسيط في المحافظة 16 سنة، أي أن نصف سكان المحافظة عمرهم دون 16 سنة، وهذا العمر مساو للمعدل الوطني على مستوى الأراضي الفلسطينية.

الكثافة السكانية (عدد السكان لكل كم²)

بلغ معدل الكثافة السكانية في منتصف عام 2000 للمحافظة 470 فرد لكل كم² بينما بلغ 356 فرد لكل كم² في الضفة الغربية، و523 فرد لكل كم² على مستوى الأراضي الفلسطينية لنفس فترة الإسناد الزمني. من ناحية أخرى، تشير النتائج إلى أن معدل الكثافة السكانية في المحافظة سيبلغ 601.6 فرد لكل كم² في منتصف عام 2005، وأنه سيبلغ 444.6 فرد لكل كم² في الضفة الغربية، و661.7 فرد لكل كم² في الأراضي الفلسطينية لنفس الفترة الزمنية.

التركيب العمري والنوعي للسكان:

يظهر جلياً من خلال النتائج النهائية أن مجتمع المحافظة مجتمعاً فتياً، حيث أن حوالي نصف السكان (45.7%) دون سن الخامسة عشرة وقد بلغت هذه النسبة بين الذكور 46.1% مقابل 45.2% للإناث. كما يلاحظ ارتفاع نسبة الأطفال خاصة ضمن الفئة

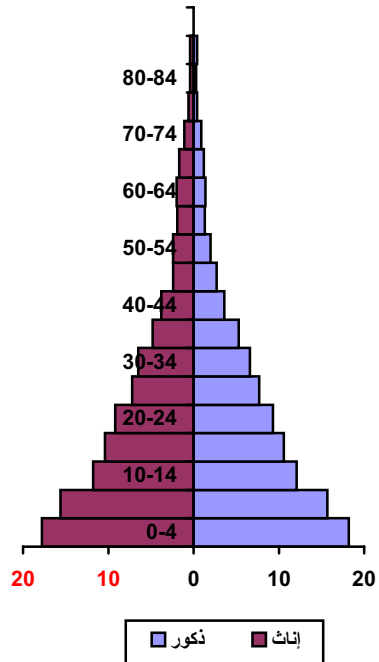
الحالة الزوجية (للأفراد 12 سنة فأكثر): أظهرت النتائج النهائية للسكان في المحافظة حسب الحالة الزوجية للسكان 12 سنة فأكثر أن نسبة الذين لم يتزوجوا أبداً بلغت 39.5%، حيث بلغت بين الذكور 44.7% مقابل 34.1% بين الإناث، وبلغت نسبة الذين عقدوا القران لأول مرة 1.8% (1.8% لكل من الذكور وللإناث)، ونسبة المتزوجين 54.0% (52.4% للذكور مقابل 55.6% للإناث)، وبلغت نسبة المطلقين حوالي 0.7% (0.3% بين الذكور مقابل 1.3% بين الإناث)، في حين بلغت نسبة الأرمال 3.9% (0.8% بين الذكور و7.2% بين الإناث)، ويعود ارتفاع نسبة الأرمال من الإناث إلى ارتفاع نسبة الوفيات من الذكور خاصة في الفئة العمرية 65 سنة فأكثر، مما يؤدي إلى ارتفاع نسبة الأرمال من الإناث، بالإضافة إلى التقاليد الاجتماعية التي لا تتجه النساء فيها غالباً إلى الزواج مرة أخرى بعد الترميل، على عكس الذكور الذين غالباً ما يتجهون نحو الزواج مرة أخرى بعد الترميل.

من ناحية أخرى، بينت النتائج النهائية أن من السكان 12 سنة فأكثر حسب الحالة الزوجية في الحضر، 38.2% لم يتزوج أبداً (43.1% للذكور مقابل 33.1% للإناث)، و1.7% عقد قران لأول مرة، ولا يوجد فروق جوهرية حسب الجنس، وبلغت نسبة المتزوجين 55.4% (حيث بلغت النسبة 54.1% بين الذكور مقابل 56.8% بين الإناث). وأن نسبة المطلقين بلغت 0.9% (0.3% للذكور مقابل 1.6% للإناث). وبنيت النتائج أن نسبة الأرمال بلغت 3.7% (0.7% للذكور و6.9% للإناث).

في حين أظهرت النتائج أن توزيع السكان 12 سنة فأكثر حسب الحالة الزوجية في الريف بلغ للذين لم يتزوجوا أبداً 41.5%، و2.0% عقد قران لأول مرة،

وأظهرت النتائج أن نسبة الذكور في المحافظة بلغت 51.4%، وبلغت نسبة الإناث 48.6%، ويعتبر التوزيع العمري والنوعي لسكان المحافظة قريب من التوزيع العمري والنوعي لسكان الأراضي الفلسطينية فقد أظهرت النتائج أن نسبة الأطفال دون سن الخامسة من العمر بلغت 18.4%، منهم 18.6% ذكور و18.3% إناث، في حين بلغت نسبة من هم في سن 65 سنة فأكثر 3.5%، منهم 3.0% ذكور و3.9% إناث، ونسبة السكان في الفئة العمرية 0-14 سنة حسب النتائج النهائية بلغت 47.1%، منهم 47.5% ذكور و46.7% إناث، ونسبة السكان في الفئة العمرية 15-64 سنة بلغت 49.4%، منهم 49.5% ذكور و49.5% إناث. وبلغت نسبة الذكور في الأراضي الفلسطينية 50.9% ونسبة الإناث 49.1%.

توزيع سكان المحافظة حسب العمر والجنس، 1997



يتزوج أبداً، يتوزعون بواقع 44.6% بين الذكور مقابل 34.7% بين الإناث. و1.2% عقد قران لأول مرة منهم 1.3% ذكور و1.1% إناث، وأظهرت النتائج أن نسبة السكان 12 سنة فأكثر المتزوجون بلغت 54.6%، منهم 53.2% ذكور و56.1% إناث، كذلك بلغت نسبة السكان 12 سنة فأكثر المطلوقون 0.7%، منهم 0.3% ذكور، و1.1% إناث، كذلك 3.8% من السكان 12 سنة فأكثر أرامل، منهم 0.6% ذكور و7.0% إناث.

ويلاحظ من خلال ما سبق أنه لا يوجد اختلافات جوهرية حول توزيع السكان 12 سنة فأكثر حسب الحالة الزوجية والجنس بين محافظة قلقيلية والأراضي الفلسطينية.

العمر الوسيط عند الزواج الأول:

بلغ العمر الوسيط عند الزواج الأول حسب النتائج النهائية للتعداد في المحافظة 24.0 سنة للذكور و18.0 سنة للإناث، وهذا متماثل مع العمر الوسيط على مستوى الضفة الغربية لكلا الجنسين، مع العلم العمر الوسيط على مستوى الأراضي الفلسطينية بلغ 23.0 سنة للذكور و18.0 سنة للإناث، وهذه النتائج تشير إلى شيوع ظاهرة الزواج المبكر وخاصة بين الإناث.

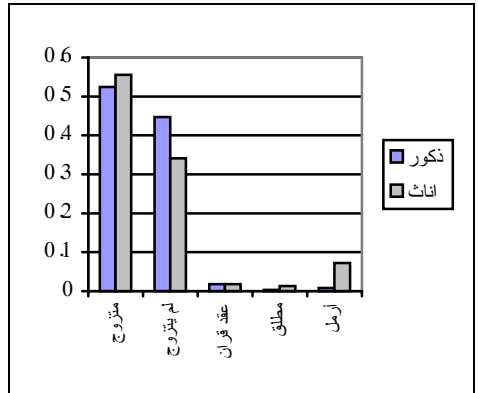
مدة الحياة الزوجية:

يلاحظ عند ربط مدة الحياة الزوجية للنساء الفلسطينيات 12 سنة فأكثر اللاتي سبق لهن الزواج مع عدد المواليد الذين سبق إنجابهم أحياء أنه على الرغم من أن نسبة اللاتي سبق لهن الزواج ومدة حياتهم الزوجية تقع ضمن الفترة 0-4 سنوات تستحوذ على أكبر نسبة من النساء اللاتي سبق لهن الزواج، إلا أنها حصلت على أقل نسبة من المواليد الذين سبق إنجابهم أحياء، كذلك يلاحظ الارتفاع الكبير في نسبة المواليد

وأن نسبة المتزوجين بلغت 51.8%، ونسبة المطلوقين بلغت 0.5% (0.1% بين الذكور مقابل 0.8% بين الإناث)، وأن نسبة الأرامل بلغت 4.2% (0.9% بين الذكور مقابل 7.8% بين الإناث). ويلاحظ بأن نسبة الأرامل الإناث في الريف أكبر من نسبة الأرامل الإناث في الحضر. كما بينت النتائج أن 36.6% من فئة لم يتزوج أبداً يتركزون ضمن الفئة العمرية 15-19 سنة (38.1% بين الذكور مقابل 4.4% بين الإناث)، وأن 39.7% من فئة عقد قران لأول مرة ضمن الفئة العمرية 20-24 سنة (50.5% للذكور و28.1% للإناث). كما أظهرت النتائج أن 17.3% من فئة متزوج يتركزون في الفئة 30-34 سنة (8.8% بين الذكور مقابل 15.7% بين الإناث)، وأن 17.1% من فئة مطلق في الفئة العمرية 30-34 سنة (26.8% للذكور و15.1% للإناث)، وأن 19.0% من فئة أرملة يتركزون في الفئة العمرية 65-69 سنة (14.6% للذكور و19.5% للإناث).

توزيع الأفراد 12 سنة فأكثر حسب الجنس والحالة

الزوجية، 1997



وبينت النتائج النهائية للسكان 12 سنة فأكثر حسب الحالة الزوجية في الأراضي الفلسطينية أن 39.7% لم

التدريجي في نسبة المواليد الذين سبق إنجابهم أحياء كلما زادت مدة الحياة الزوجية، إلا أن هناك شذوذ واضح في نسبة المواليد الذين سبق إنجابهم أحياء حيث انخفضت بشكل واضح نسبة المواليد الذين سبق إنجابهم أحياء للاتي مدة حياتهن الزوجية 30-34 سنة، وهذا ما ينطبق أيضا على بيانات الأراضي الفلسطينية.

وأظهرت النتائج النهائية على مستوى الأراضي الفلسطينية أن 19.3% من النساء ومدة حياتهن الزوجية 0-4 سنوات أنجبن 3.7% من المواليد الذين سبق إنجابهم أحياء، و19.2% من النساء ومدة حياتهن الزوجية 5-9 سنوات أنجبن 11.7% من المواليد الذين سبق إنجابهم أحياء، وبينت النتائج كذلك أن 14.2% من النساء ومدة حياتهن الزوجية 10-14 سنة أنجبن حوالي 13.2% من المواليد الذين سبق إنجابهم أحياء، وكذلك 10.3% من النساء ومدة حياتهن الزوجية 15-19 سنة أنجبن 12.5% من المواليد الذين سبق إنجابهم أحياء، وبينت النتائج أن 9.2% من النساء ومدة حياتهن الزوجية 20-24 سنة أنجبن 13.1% من المواليد الذين سبق إنجابهم أحياء، وأيضا أظهرت النتائج أن 7.0% من النساء ومدة حياتهن الزوجية 25-29 سنة أنجبن 10.9% من المواليد الذين سبق إنجابهم أحياء، في حين أن 5.1% من النساء ومدة حياتهن الزوجية 30-34 سنة أنجبن 8.2% من المواليد الذين سبق إنجابهم أحياء، و يلاحظ أن 15.7% من النساء ومدة حياتهن الزوجية 35 سنة فأكثر أنجبن 26.7% من المواليد الذين سبق إنجابهم أحياء.

الذين سبق إنجابهم أحياء للنساء اللاتي تزيد مدة حياتهن الزوجية عن 34 سنة.

كما بينت النتائج أن 20.0% من النساء اللاتي سبق لهن الزواج ومدة حياتهن الزوجية 0-4 سنوات أنجبن حوالي 3.8% من المواليد الذين سبق إنجابهم أحياء، وأيضا 20.0% من النساء اللاتي سبق لهن الزواج ومدة حياتهن الزوجية 5-9 سنوات أنجبن 12.2% من المواليد الذين سبق إنجابهم أحياء. وتشير النتائج كذلك إلى أن 13.8% من النساء 12 سنة فأكثر اللاتي سبق لهن الزواج ومدة حياتهن الزوجية 10-14 سنة أنجبن 12.6% من المواليد الذين سبق إنجابهم أحياء، وأن 10.1% من النساء اللاتي سبق لهن الزواج ومدة حياتهن الزوجية 15-19 سنة أنجبن 11.9% من المواليد الذين سبق إنجابهم أحياء، في حين كانت نسبة النساء 12 سنة فأكثر اللاتي سبق لهن الزواج 9.0% ومدة حياتهن الزوجية 20-24 سنة وقد أنجبن 12.6% من المواليد الذين سبق إنجابهم أحياء. وأظهرت النتائج أن 7.2% من النساء اللاتي سبق لهن الزواج ومدة حياتهن الزوجية 25-29 سنة أنجبن 11.3% من المواليد الذين سبق إنجابهم أحياء، وبلغت نسبة النساء اللاتي مدة حياتهن الزوجية 30-34 سنة 4.4%، في حين أنجب هؤلاء النسوة 7.6% من المواليد الذين سبق إنجابهم أحياء. في حين بينت النتائج أن 15.5% من مجموع النساء 12 سنة فأكثر اللاتي سبق لهن الزواج مدة حياتهن الزوجية 35 سنة فأكثر، وقد أنجبن حوالي 28.1% من مجموع المواليد الذين سبق إنجابهم أحياء.

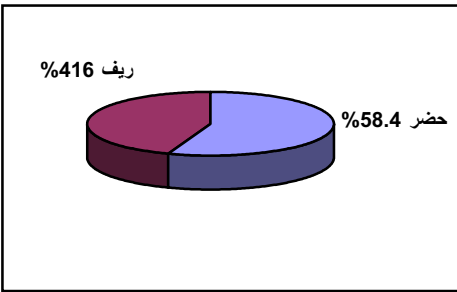
ويلاحظ من خلال النتائج السابقة أن مدة الحياة الزوجية للنساء 12 سنة فأكثر اللاتي سبق لهن الزواج تلعب دوراً بارزاً في ارتفاع نسبة المواليد الذين سبق إنجابهم أحياء، على الرغم من الارتفاع والانخفاض

المواليد الذين سبق إنجابهم أحياء 51.8% ذكور و 48.2% إناث، ويتوزعون حسب نوع التجمع السكاني بنسبة 51.8% مولوداً ذكراً في الحضر و 48.2% إناث، وفي الريف بلغت نسبة المواليد الذكور حوالي 51.8% والإناث 48.2%، في حين بلغت نسبة المواليد في المخيمات 51.6% ذكور و 48.4% إناث.

عدد المواليد الذين سبق إنجابهم أحياء حسب الجنس ونوع التجمع في محافظة قلقيلية، 1997

نسبة الجنس	الجنس			نوع التجمع
	كلا الجنسين	إناث	ذكور	
107.5	41,113	19,815	21,298	حضر
107.8	29,236	14,068	15,168	ريف
107.6	70,349	33,883	36,466	المجموع

التوزيع النسبي للمواليد الذين سبق إنجابهم أحياء في محافظة قلقيلية حسب نوع التجمع، 1997



معدل الخصوبة الكلي:

بينت النتائج النهائية أن معدل الخصوبة الكلي في محافظة قلقيلية بلغ 5.8، في حين بلغ في الضفة الغربية 5.6، وبلغ في الأراضي الفلسطينية 6.1.

النساء 12 سنة فأكثر اللاتي سبق لهن الزواج حسب مدة الحياة الزوجية والمواليد الذين سبق إنجابهم أحياء في محافظة قلقيلية، 1997

متوسط عدد المواليد للمرأة	مجموع المواليد	مجموع النساء	مدة الحياة الزوجية
1.0	2,634	2,634	4-0
3.2	8,540	2,640	9-5
4.9	8,868	1,820	14-10
6.2	8,325	1,335	19-15
7.4	8,818	1,189	24-20
8.4	7,929	948	29-25
9.2	5,326	582	34-30
9.6	19,726	2,047	35+
5.3	70,166	13,195	المجموع

المواليد الذين سبق إنجابهم أحياء:

بلغ عدد المواليد الذين سبق إنجابهم أحياء للنساء الفلسطينيات (12 سنة فأكثر) اللاتي سبق لهن الزواج في المحافظة 70,349 مولوداً، منهم 51.8% ذكور مقابل 48.2% إناث، بنسبة جنس 107.6 ذكور لكل 100 أنثى. وبينت النتائج أن المواليد يتوزعون حسب نوع التجمع السكاني بواقع 41,113 مولوداً (58.4%)، مقابل 41.6% في الريف. وأظهرت النتائج أن نسبة المواليد في الحضر بلغت 51.8% ذكور، و 48.2% إناث من مجموع المواليد في الحضر، في حين بلغ عدد المواليد الذين سبق إنجابهم أحياء في الريف 29,236 مولوداً، منهم 51.9% ذكور و 48.1% إناث.

من ناحية أخرى، بينت النتائج أن توزيع المواليد الذين سبق إنجابهم أحياء حسب الجنس في محافظة قلقيلية مساوٍ لتوزيع المواليد الذين سبق إنجابهم أحياء حسب الجنس في الأراضي الفلسطينية، حيث بلغت نسبة

العمر عند الزواج الأول:

الزواج وأعمارهن عند الزواج الأول 15-17 سنة، في حين انخفضت النسبة إلى 12.5% للاتي أعمارهن عند الزواج الأول 30 سنة فأكثر. وبلغت نسبة النساء 12 سنة فأكثر اللاتي سبق لهن الزواج حسب العمر عند الزواج الأول ومستواهن التعليمي إحصائي 20.6%، حيث بلغت نسبة اللاتي أعمارهن عند الزواج الأول 15-17 سنة 26.3% من مجموع النساء 12 سنة فأكثر اللاتي سبق لهن الزواج وأعمارهن عند الزواج الأول 15-17 سنة في حين انخفضت نسبة اللاتي مستواهن التعليمي إحصائي إلى 4.0% للاتي أعمارهن عند الزواج الأول أقل من 15 سنة، كذلك بينت النتائج أن 10.2% من النساء 12 سنة فأكثر اللاتي سبق لهن الزواج حسب العمر عند الزواج ومستواهن التعليمي ثانوي، وترتفع هذه النسبة لتصل إلى 18.9% اللاتي أعمارهن عند الزواج الأول 21-23 سنة من مجموع النساء اللاتي سبق لهن الزواج وأعمارهن عند الزواج الأول 21-23 سنة، في حين تنخفض النسبة إلى 1.3% للاتي أعمارهن عند الزواج الأول 15-17 سنة. كما أظهرت النتائج أن نسبة النساء 12 سنة فأكثر اللاتي سبق لهن الزواج حسب العمر عند الزواج الأول ومستواهن التعليمي إحصائي 4.2%. كما أن 14.6% من النساء اللاتي أعمارهن عند الزواج الأول 24-26 سنة مستواهن التعليمي دبلوم متوسط، وأن 1.9% من النساء اللاتي سبق لهن الزواج حسب العمر عند الزواج الأول مستواهن التعليمي بكالوريوس، وقد بلغت النسبة للنساء اللاتي مستواهن التعليمي بكالوريوس 10.4% للنساء اللاتي أعمارهن عند الزواج الأول 24-26 سنة من مجموع النساء 12 سنة فأكثر اللاتي أعمارهن عند الزواج الأول 24-26 سنة. وأن نسبة النساء 12 سنة فأكثر اللاتي سبق لهن الزواج حسب العمر عند الزواج ومستواهن التعليمي أعلى من بكالوريوس بلغت 0.1%.

أظهرت النتائج للنساء الفلسطينيات 12 سنة فأكثر اللاتي سبق لهن الزواج حسب العمر عند الزواج الأول والمستوى التعليمي ارتفاع نسبة الأمية بين هؤلاء النساء لتصل إلى 28.5%، من مجموع النساء 12 سنة فأكثر اللاتي سبق لهن الزواج، وتتركز نسبة الأمية بين النساء اللاتي أعمارهن عند الزواج الأول أقل من 15 سنة حيث بلغت نسبة الأمية بينهن 58.5% من مجموع النساء 12 سنة فأكثر حسب اللاتي أعمارهن عند الزواج الأول أقل من 15 سنة، في حين تنخفض نسبة الأمية لتصل 22.0% للنساء 12 سنة فأكثر اللاتي سبق لهن الزواج وأعمارهن عند الزواج الأول 21-23 سنة، ومقارنة مع نسبة الأمية في المحافظة للإناث 10 سنوات فأكثر بلغت النسبة 19.4% من مجموع السكان 10 سنوات في المحافظة، ومن الممكن أن يرجع سبب ارتفاع نسبة الأمية بين الإناث اللاتي سبق لهن الزواج إلى الزواج المبكر الذي قد يحرم الأنثى من نصيبها في التعليم، وكذلك إلى تفضيل تعليم الذكور عن الإناث لدى بعض الأسر. بالإضافة إلى ذلك، أظهرت النتائج أن 10.7% من النساء اللاتي سبق لهن الزواج حسب العمر عند الزواج الأول مستواهن التعليمي لم، وترتفع هذه النسبة للاتي أعمارهن 15-17 سنة عند الزواج حيث بلغت 13.7% من مجموع النساء 12 سنة فأكثر اللاتي سبق لهن الزواج وأعمارهن عند الزواج الأول 15-17 سنة، بينما تنخفض لتصل إلى 8.5% للاتي أعمارهن 24-26 سنة عند الزواج الأول، وأظهرت النتائج أن 23.7% من النساء 12 سنة فأكثر اللاتي سبق لهن الزواج حسب العمر عند الزواج الأول مستواهن التعليمي ابتدائي، وبلغت نسبة اللاتي أعمارهن 15-17 سنة عند الزواج الأول ومستواهن التعليمي ابتدائي 32.9% من مجموع النساء 12 سنة فأكثر اللاتي سبق لهن

قد أنجب 12.6% من المواليد الذين سبق إنجابهم أحياء، وأن 10.5% من النساء 12 سنة فأكثر اللاتي سبق لهن الزواج في الفئة العمرية 35-39 سنة أنجب 12.4% من المواليد الذين سبق إنجابهم أحياء، وأظهرت النتائج أن 8.6% من النساء 12 سنة فأكثر اللاتي سبق لهن الزواج في الفئة العمرية 40-44 سنة أنجب 11.6% من المواليد الذين سبق إنجابهم أحياء، وتظهر النتائج أن نسبة المواليد تبدأ بالانخفاض عند الفئة العمرية 45-49 سنة حيث بلغت نسبة النساء 12 سنة فأكثر اللاتي سبق لهن الزواج في هذه الفئة العمرية 5.3% وأنجب 7.8% من المواليد الذين سبق إنجابهم أحياء، وان 5.3% من النساء 12 سنة فأكثر اللاتي سبق لهن الزواج في الفئة العمرية 50-54 سنة أنجب 8.0% من المواليد الذين سبق إنجابهم أحياء، وكذلك 4.4% من النساء 12 سنة فأكثر اللاتي سبق لهن الزواج في الفئة العمرية 55-59 سنة أنجب 7.0% من المواليد الذين سبق إنجابهم أحياء. في حين كانت نسبة النساء 12 سنة فأكثر اللاتي سبق لهن الزواج في الفئة العمرية 60-64 سنة 4.6% أنجب 7.6% من المواليد الذين سبق إنجابهم أحياء، وبينت النتائج أن نسبة النساء 12 سنة فأكثر اللاتي سبق لهن الزواج في الفئة العمرية 65 سنة فأكثر بلغت 10.2% وقد أنجب 16.7% من المواليد الذين سبق إنجابهم أحياء، وتعتبر هذه أعلى نسبة في إنجاب المواليد الذين سبق إنجابهم أحياء. ويتبين من خلال النتائج أنه لا يوجد اختلاف واضح بين توزيع المواليد الذين سبق إنجابهم أحياء في محافظة قلقيلية عن الأراضي الفلسطينية حيث بينت النتائج النهائية للأراضي الفلسطينية أن من النساء 12 سنة فأكثر اللاتي سبق لهن الزواج في الفئة العمرية 15-19 سنة قد أنجب 0.8% من المواليد الذين سبق إنجابهم أحياء، وأن 15.3% من النساء 12 سنة فأكثر اللاتي سبق لهن الزواج في الفئة العمرية 20-24 سنة

من ناحية أخرى، تشير النتائج النهائية على مستوى الأراضي الفلسطينية أن نسبة النساء 12 سنة فأكثر اللاتي سبق لهن الزواج حسب العمر عند الزواج الأول ومستواهن التعليمي أُمي بلغت 25.3%، في حين بلغت نسبة النساء 12 سنة فأكثر اللواتي سبق لهن الزواج حسب العمر عند الزواج الأول ومستواهن التعليمي ملم 9.9%، وأن 20.7% من النساء 12 سنة فأكثر اللاتي سبق لهن الزواج حسب العمر عند الزواج الأول مستواهن التعليمي ابتدائي، وبلغت نسبة النساء 12 سنة فأكثر اللاتي سبق لهن الزواج حسب العمر عند الزواج الأول ومستواهن التعليمي إعدادي 22.6%، وكذلك بلغت نسبة النساء 12 سنة فأكثر اللاتي سبق لهن الزواج حسب العمر عند الزواج الأول ومستواهن التعليمي ثانوي 13.7%، وبينت النتائج أن نسبة النساء 12 سنة فأكثر اللاتي سبق لهن الزواج حسب العمر عند الزواج الأول ومستواهن التعليمي دبلوم متوسط بلغت 5.1%، في حين كانت نسبة النساء 12 سنة فأكثر اللاتي سبق لهن الزواج حسب العمر عند الزواج الأول ومستواهن التعليمي بكالوريوس بلغت 2.6%، كما بلغت نسبة النساء اللاتي مستواهن التعليمي أعلى من بكالوريوس 0.1%.

العلاقة بين عدد المواليد وعمر الأم:

بينت النتائج أن 6.5% من النساء 12 سنة فأكثر اللاتي سبق لهن الزواج في الفئة العمرية 15-19 سنة أنجب 0.8% من المواليد الذين سبق إنجابهم أحياء، في حين أن 15.5% من النساء في الفئة العمرية 20-24 سنة أنجب 6.0% من المواليد الذين سبق إنجابهم أحياء، وأن 14.9% من النساء في الفئة العمرية 25-29 سنة أنجب 9.5% من المواليد الذين سبق إنجابهم أحياء، وبينت النتائج أن نسبة النساء 12 سنة فأكثر اللاتي سبق لهن الزواج في الفئة العمرية 30-34 سنة بلغت 14.2%

لهن الزواج وعدد المواليد الذين سبق إنجابهم أحياء، حيث تظهر النتائج أنه كلما ارتفع المستوى التعليمي للنساء 12 سنة فأكثر اللاتي سبق لهن الزواج انخفض عدد المواليد المنجبين، وكلما انخفض المستوى التعليمي للنساء 12 سنة فأكثر اللاتي سبق لهن الزواج يرتفع عدد المواليد المنجبين. فقد أظهرت النتائج النهائية لمحافظة قلقيلية أن ما يقارب النصف 44.2% من المواليد الذين سبق إنجابهم أحياء أنجبوا من النساء 12 سنة فأكثر اللاتي سبق لهن الزواج ومستواهن التعليمي أمي، كذلك تظهر النتائج النهائية أن نسبة هؤلاء النساء من النساء 12 سنة فأكثر اللاتي سبق لهن الزواج بلغت 28.6%. ويتبين من النتائج أن 10.7% من النساء 12 سنة فأكثر اللاتي سبق لهن الزواج ومستواهن التعليمي لم قد أنجبن 12.0% من المواليد الذين سبق إنجابهم أحياء. في حين تبين النتائج أن 23.7% من النساء 12 سنة فأكثر اللاتي سبق لهن الزواج ومستواهن التعليمي ابتدائي أنجبن 19.7% من المواليد الذين سبق إنجابهم أحياء، كما أن 20.6% من النساء 12 سنة فأكثر اللاتي سبق لهن الزواج ومستواهن التعليمي إحصائي قد أنجبن 14.2% من المواليد الذي سبق إنجابهم أحياء، كذلك تبين النتائج أن 10.2% من النساء 12 سنة فأكثر اللاتي سبق لهن الزواج ومستواهن التعليمي ثانوي قد أنجبن 6.3% من المواليد الذين سبق إنجابهم أحياء، في حين أن 4.2% من النساء 12 سنة فأكثر اللاتي سبق لهن الزواج ومستواهن التعليمي دبلوم متوسط قد أنجبن 2.6% من المواليد الذين سبق إنجابهم أحياء وبينت النتائج أيضاً أن 1.9% من النساء 12 سنة فأكثر اللاتي سبق لهن الزواج ومستواهن التعليمي بكالوريوس أنجبن 1.0% من المواليد الذين سبق إنجابهم أحياء، كذلك بينت النتائج أن 0.1% من النساء 12 سنة فأكثر اللاتي سبق

أنجبوا 5.9% من المواليد الذين سبق إنجابهم أحياء، كما كانت نسبة النساء 12 سنة فأكثر اللاتي سبق لهن الزواج في الفئة العمرية 25-29 سنة أنجبن 10.0% من المواليد الذين سبق إنجابهم أحياء، كذلك بينت النتائج أن 13.8% من النساء 12 سنة فأكثر اللاتي سبق لهن الزواج في الفئة العمرية 30-34 سنة قد أنجبن 12.9% من المواليد الذين سبق إنجابهم أحياء، كذلك أظهرت النتائج أن 10.7% من النساء 12 سنة فأكثر اللاتي سبق لهن الزواج في الفئة العمرية 35-39 سنة قد أنجبن 12.8% من المواليد الذين سبق إنجابهم أحياء، وأن 8.1% من النساء 12 سنة فأكثر اللاتي سبق لهن الزواج في الفئة العمرية 40-44 سنة قد أنجبن 11.4% من المواليد الذين سبق إنجابهم أحياء، في حين كانت نسبة النساء 12 سنة فأكثر اللاتي سبق لهن الزواج في الفئة العمرية 45-49 سنة 6.2% وقد أنجبن 8.8% من المواليد الذين سبق إنجابهم أحياء، وأن 5.6% من النساء 12 سنة فأكثر اللاتي سبق لهن الزواج في الفئة العمرية 50-54 سنة قد أنجبن 8.2% من المواليد الذين سبق إنجابهم أحياء، وبلغت نسبة النساء 12 سنة فأكثر اللاتي سبق لهن الزواج في الفئة العمرية 55-59 سنة 4.6% وقد أنجبن 7.3% من المواليد الذين سبق إنجابهم أحياء، كما وأن 4.4% من النساء 12 سنة فأكثر اللاتي سبق لهن الزواج في الفئة العمرية 60-64 سنة فأكثر قد أنجبن 6.9% من المواليد الذين سبق إنجابهم أحياء، في حين كانت نسبة النساء 12 سنة فأكثر اللاتي سبق لهن الزواج في الفئة العمرية 65 سنة فأكثر 9.7% وقد أنجبن 15.0% من المواليد الذين سبق إنجابهم أحياء.

المواليد والحالة التعليمية للأم:

تبين النتائج النهائية أن هناك علاقة عكسية بين المستوى التعليمي للنساء 12 سنة فأكثر اللاتي سبق

لهن الزواج ومستواهن التعليمي أعلى من بكالوريوس
قد أنجبن 0.1% من المواليد الذين سبق إنجابهم أحياء.

وتشير النتائج النهائية للأراضي الفلسطينية أن 25.2%
من النساء 12 سنة فأكثر اللاتي سبق لهن الزواج
ومستواهن التعليمي أمي قد أنجبن 38.0% من المواليد
الذين سبق إنجابهم أحياء، في حين أن 9.9% من
النساء 12 سنة فأكثر اللاتي سبق لهن الزواج
ومستواهن التعليمي ملم قد أنجبن 11.6% من المواليد
الذين سبق إنجابهم أحياء، وأن 20.6% من النساء 12
سنة فأكثر اللاتي سبق لهن الزواج ومستواهن التعليمي
ابتدائي قد أنجبن 19.2% من المواليد الذين سبق
إنجابهم أحياء، كذلك 22.6% من النساء 12 سنة فأكثر
اللاتي سبق لهن الزواج ومستواهن التعليمي إعدادي
أنجبن 16.7% من المواليد الذين سبق إنجابهم أحياء،
في حين أن 13.7% من النساء اللاتي سبق لهن
الزواج ومستواهن التعليمي ثانوي أنجبن 9.7% من
المواليد الذي سبق إنجابهم أحياء، وأن 5.1% من
النساء 12 سنة فأكثر اللاتي سبق لهن الزواج
ومستواهن التعليمي دبلوم متوسط قد أنجبن 3.3% من
المواليد الذين سبق إنجابهم أحياء، في حين كانت نسبة
النساء 12 سنة فأكثر اللاتي سبق لهن الزواج
ومستواهن التعليمي بكالوريوس 2.6% وقد أنجبن 1.4
% من المواليد الذين سبق إنجابهم أحياء، وأن 0.1%
من النساء 12 سنة فأكثر اللاتي سبق لهن الزواج
ومستواهن التعليمي أعلى من بكالوريوس قد أنجبن
0.1% من المواليد الذين سبق إنجابهم أحياء.

الفصل الثاني: المؤشرات التعليمية

معرفة القراءة والكتابة:

والاستنتاج نفسه ينطبق على الأراضي الفلسطينية، فعند مقارنة معدلات معرفة القراءة والكتابة بين الأفراد 15 سنة فأكثر حسب نوع التجمع تظهر النتائج أن أدنى معدل كان بين الأفراد القاطنين في الريف حيث بلغ 83.1%، وأعلى معدل كان بين الأفراد القاطنين في الحضر حيث بلغ 87.6%، أما معدل معرفة القراءة والكتابة بين الأفراد القاطنين في المخيمات فقد بلغ 86.5%.

التحصيل العلمي:

بينت نتائج التعداد-1997 في المحافظة أن هناك اختلافاً واضحاً في التحصيل العلمي بين الذكور والإناث حيث يستحوذ الذكور على النسب الأكبر في جميع المستويات التعليمية وتتساوى في المرحلة الابتدائية، في حين ترتفع نسبة الإناث اللاتي لم يتمكن أي مرحلة تعليمية عن الذكور، ويتوزع الأفراد الذكور (10 سنوات فأكثر) حسب أعلى مؤهل علمي كما يلي: منهم 5.7% حاصلون على درجة البكالوريوس فأعلى، 5.0% حاصلون على درجة دبلوم متوسط، 13.1% حاصلون على شهادة الدراسة الثانوية العامة، 24.7% أنهوا المرحلة الإعدادية، 28.3% أنهوا المرحلة الابتدائية، 23.2% لم ينهوا أية مرحلة تعليمية. أما الإناث فيتوزعن حسب أعلى مؤهل علمي كما يلي: 1.9% منهن حاصلات على درجة بكالوريوس فأعلى، 3.4% حاصلات على درجة الدبلوم المتوسط، 9.0% حاصلات على شهادة الدراسة الثانوية العامة، 20.5% أنهين المرحلة الإعدادية، 28.3% أنهين المرحلة الابتدائية، 36.9% لم ينهين أي مرحلة تعليمية.

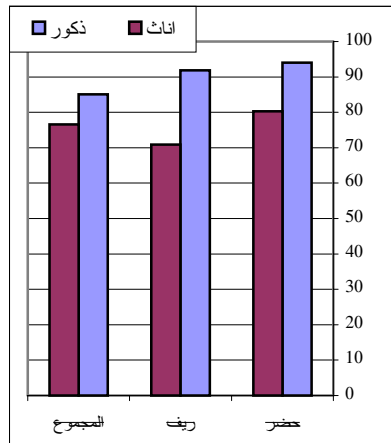
أما على مستوى الأراضي الفلسطينية فقد كانت النسب كما بينتها نتائج التعداد أن الذكور (10 سنوات فأكثر)

تبين نتائج التعداد-1997 في المحافظة أن معدلات معرفة القراءة والكتابة بين الأفراد الذين أعمارهم 15 سنة فأكثر بلغت 85.1%، وقد تفاوتت هذه النسبة بشكل ملحوظ بين الذكور والإناث، فبلغت بين الذكور 93.2% في حين بلغت 76.6% بين الإناث. وعند مقارنة معدلات معرفة القراءة والكتابة بين الأفراد الذين أعمارهم 15 سنة فأكثر حسب نوع التجمع، فقد أظهرت النتائج أن أدنى معدل كان بين الأفراد القاطنين في الريف حيث بلغ 81.7%، وتفاوتت هذه النسبة الريف بشكل واضح بين الذكور والإناث حيث بلغت بين الذكور 91.9%، في حين بلغت بين الإناث حوالي 70.9%، وكان أعلى معدل لمعرفة القراءة والكتابة في الحضر حيث بلغ 87.3%، وبلغ المعدل بين الذكور في الحضر 94.0%، و80.3% للإناث.

معدلات معرفة القراءة والكتابة للأفراد (15 سنة

فأكثر) حسب نوع التجمع والجنس في محافظة

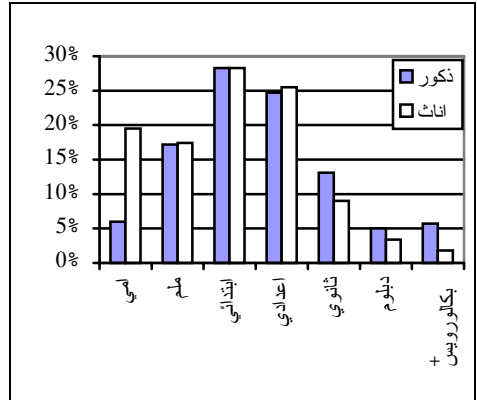
قلقيلية، 1997



بالتعليم في الحضر بلغت 84.0%، وتتباين النسبة بين الذكور والإناث في الحضر حيث بلغت بين الذكور 84.5% مقابل 83.5% للإناث. في حين بلغ معدل الالتحاق في الريف 86.1%، كما وبلغ للذكور في الريف 88.2% مقابل 83.9% للإناث. كما تشير نتائج التعداد أن معدلات الالتحاق بالمدرسة بين الذكور في الفئة العمرية 6-18 سنة في الأراضي الفلسطينية تبلغ 87.7%، وتبلغ بين الإناث في نفس الفئة العمرية 87.7% أيضاً.

يتوزعون حسب أعلى مؤهل علمي كما يلي: 6.3% منهم حاصلون على درجة البكالوريوس فأعلى، 4.6% حاصلون على درجة الدبلوم المتوسط، 14.4% حاصلون على شهادة الدراسة الثانوية العامة، 23.5% أنهوا المرحلة الإعدادية، 26.9% أنهوا المرحلة الابتدائية، 24.3% لم ينهوا أية مرحلة تعليمية، أما الإناث فيتوزعن حسب أعلى مؤهل علمي كما يلي: 2.5% منهن حاصلات على درجة البكالوريوس فأعلى، 4.0% حاصلات على درجة الدبلوم المتوسط، 12.3% حاصلات على شهادة الدراسة الثانوية العامة، 22.4% أنهين المرحلة الإعدادية، 25.6% أنهين المرحلة الابتدائية، 33.2% لم ينهين أية مرحلة تعليمية.

التوزيع النسبي للأفراد (10 سنوات فأكثر) حسب الجنس والمؤهل العلمي في محافظة قلقيلية، 1997



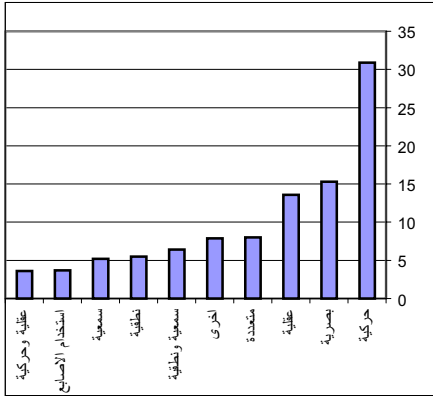
الالتحاق بالتعليم

تشير نتائج التعداد أن معدلات الالتحاق بالمدرسة بين الذكور في الفئة العمرية 6-18 سنة في المحافظة بلغت 86.0%، وتبلغ بين الإناث في نفس الفئة العمرية 83.6%. وأظهرت النتائج أن معدلات الالتحاق

الفصل الثالث: المؤشرات الاجتماعية

بلغت في الريف 15.3% في حين بلغت في الحضر 12.6%، وتتقارب نسبة الإعاقة العقلية والحركية بين التجمعات الحضرية والريفية حيث بلغت 3.6% في الحضر و3.5% في الريف.

السكان الفلسطينيون حسب نوع الإعاقة في محافظة قلقيلية، 1997



حالة اللجوء:

بلغ عدد السكان اللاجئين في المحافظة 27,599 فرداً، أي ما نسبته 2.6% من مجموع اللاجئين في الأراضي الفلسطينية. وبينت النتائج أن 40.1% من مجموع السكان في المحافظة حالة اللجوء لهم لاجئ، في حين أن 59.9% من السكان حالة اللجوء لهم غير لاجئين، ويتوزع اللاجئون في المحافظة حسب الجنس بنسبة 40.3% من الذكور لاجئين و39.8% من الإناث لاجئات، في حين أن 59.7% من الذكور غير لاجئين و60.2% من الإناث غير لاجئات.

وتبين النتائج أن هناك تباين واضح في توزيع السكان حسب حالة اللجوء حسب نوع التجمع حيث ترتفع نسبة السكان اللاجئون في الحضر لتصل 58.0%

انتشار الإعاقة

بلغت نسبة السكان الفلسطينيين المعاقين في المحافظة 2.3% من مجمل السكان، توزعت بين الذكور بواقع 2.8% مقابل 1.9% بين الإناث، في حين بلغت نسبة السكان المعاقين في حضر المحافظة 2.4% و2.2% في الريف، مع العلم بأن النسبة على مستوى الأراضي الفلسطينية بلغت 1.8% من مجمل السكان.

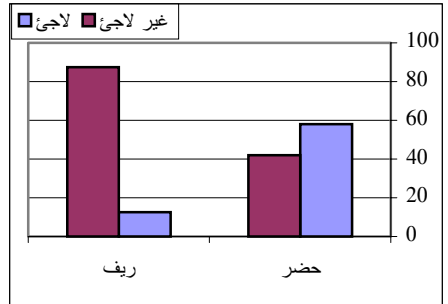
أنواع الإعاقة:

تشير النتائج النهائية للتعداد إلى أن الإعاقة الحركية تنتشر بأعلى نسبة من الإعاقات في المحافظة حيث بلغت 30.9% من مجموع الإعاقات، وترتفع نسبة المعاقين حركياً بين الإناث لتصل إلى 32.1%، في حين كانت بين الذكور 30.1%، تلتها الإعاقة البصرية حيث بلغت 15.3% من مجموع الإعاقات، وتتباين هذه النسبة بين الذكور والإناث، لتصل 15.8% بين الذكور و14.4% بين الإناث، ويتضح من النتائج أيضاً أن نسبة الإعاقة العقلية بلغت 13.6% ويظهر أن نسبة الإعاقة العقلية بين الذكور بلغت 14.4% في حين بلغت 12.3% بين الإناث. وتشير النتائج أن الإعاقة السمعية والنطقية أقل أنواع الإعاقة انتشاراً في المحافظة حيث بلغت 3.6% وتتباين النسبة بين الجنسين لتصل 3.0% للذكور و4.5% للإناث. وبينت النتائج أن هناك تباين في انتشار الإعاقة حسب نوع التجمع السكاني كالتالي: بلغت نسبة الإعاقة الحركية بين السكان الفلسطينيين في الحضر 32.2% من مجموع الإعاقات في حين بلغت في الريف 28.5%، أما الإعاقة البصرية فقد بلغت 16.3% في الريف مقابل 14.7% في الحضر، أما نسبة الإعاقة العقلية فقد

مجموع السكان الحضري، في حين تنخفض لتصل إلى 12.5% في الريف في المحافظة.

وتبين النتائج على مستوى الأراضي الفلسطينية أن نسبة السكان اللاجئين بلغت 41.6% من مجموع السكان، في حين بلغت نسبة السكان غير اللاجئين 58.4%.

السكان الفلسطينيون حسب حالة اللجوء ونوع التجمع في محافظة قلقيلية، 1997



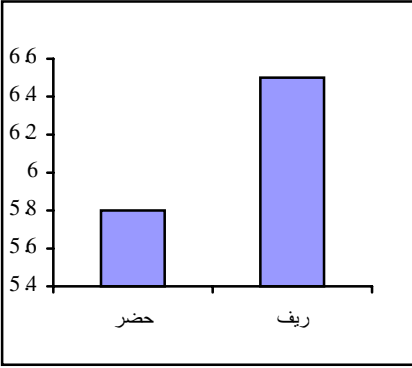
الفصل الرابع: خصائص الأسرة

الأسر التي تم عدّها:

السكانية من حيث حجم الأسرة حيث بلغ 6.4 في الحضر و6.3 في الريف ليرتفع إلى 6.6 في المخيمات وهذا المتوسط أعلى من متوسط حجم الأسرة على مستوى الأراضي الفلسطينية.

بلغ عدد الأسر التي تم عدّها في التعداد - 1997 في المحافظة 11,419 أسرة موزعة إلى 11,218 أسرة خاصة وأسرة جماعية واحدة، ويتبين أن من الأسر الخاصة هناك 5 أسر أجنبية يقطنها 16 فرداً.

متوسط حجم الأسرة حسب نوع التجمع في محافظة قلقيلية، 1997



وتشير النتائج أن عدد السكان في الأسر الفلسطينية الخاصة بلغ 69,235 فرداً، بينما بلغ عدد السكان في الأسر الجماعية 17 فرداً.

وبلغ عدد الأسر في الأراضي الفلسطينية 407,265 أسرة، موزعة إلى 407,065 أسرة خاصة يقطنها 2,595,118 فرداً، و200 أسرة جماعية يقطنها 6,551 فرداً.

توزيع الأسر الخاصة وسكانها في محافظة قلقيلية، 1997

عدد السكان	عدد الأسر	المؤشر
69,235	11,413	الأسر الفلسطينية الخاصة
39	5	الأسر الأجنبية الخاصة
17	1	الأسر الجماعية
69,268	11,419	المجموع

نسبة الأسر التي ترأسها نساء: أظهرت النتائج النهائية أن عدد الأسر التي ترأسها نساء في المحافظة بلغ 972 أسرة أي ما نسبته 8.5% من مجموع الأسر في المحافظة، بينما بلغت نسبة الأسر التي ترأسها النساء في الأراضي الفلسطينية 9.0% من مجموع الأسر في الأراضي الفلسطينية.

أنواع الأسر:

تنقسم الأسر الخاصة حسب تركيبها الأسري إلى أسرة من فرد واحد، أسرة نووية، أسرة ممتدة، أسرة مركبة، وتشير النتائج النهائية أن الأراضي الفلسطينية ومنها محافظة قلقيلية تتمثل فيها الأنواع الأربعة الخاصة بتقسيمات الأسرة حسب تركيبها.

متوسط حجم الأسرة:

بلغ متوسط حجم الأسرة في المحافظة 6.1، ويلاحظ التباين في حجم الأسرة حسب نوع التجمع السكان حيث بلغ 5.8 في الحضر و6.5 في الريف في المحافظة. وعلى مستوى الأراضي الفلسطينية بلغ متوسط حجم الأسرة 6.4، ويلاحظ أنه على مستوى الأراضي الفلسطينية لا يوجد اختلاف واضح بين التجمعات

متوسط عدد الأفراد في الغرفة:

يلاحظ من خلال النتائج النهائية أن متوسط عدد الأفراد في الغرفة في المحافظة 1.8 وهو أقل من متوسط عدد الأفراد في الغرفة في كل من الضفة الغربية والأراضي الفلسطينية حيث بلغ 1.9 و 2.0 على التوالي.

كما ويلاحظ أن متوسط عدد الغرف في المسكن في المحافظة بلغ 3.3 وهو مساو لمتوسط عدد الغرف في الضفة الغربية حيث بلغ 3.3 ومقارب لمتوسط عدد الغرف في المسكن في الأراضي الفلسطينية حيث بلغ 3.4.

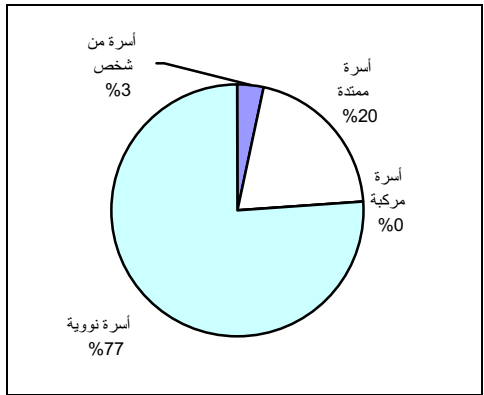
وأظهرت النتائج أن غالبية الأسر في المحافظة نوية حيث بلغت نسبتها 75.7% من مجموع الأسر، يليها الأسرة الممتدة بنسبة 20.6%، في حين بلغت نسبة الأسرة من شخص واحد 3.5% والأسرة المركبة 0.2%.

ويتباين توزيع أنواع الأسر الخاصة حسب نوع التجمع السكاني في المحافظة فقد بلغت نسبة الأسر النووية في الحضر 78.6% والأسر الممتدة 17.7%، والأسرة من شخص واحد 3.5% و 0.2% أسرة مركبة، في حين بلغت نسبة الأسر النووية في الريف 70.5% والأسر الممتدة 25.8% والأسر من شخص واحد والمركبة 3.4% و 0.3% على التوالي.

كما أوضحت النتائج على مستوى الأراضي الفلسطينية أن نسبة الأسر النووية بلغت 73.2% و 23.0% الأسرة الممتدة و 3.3% أسر من شخص واحد و 0.5% أسر مركبة.

توزيع الأسر الخاصة حسب نوع الأسرة في محافظة

قلقيلية، 1997



الفصل الخامس: خصائص المسكن والظروف السكنية

نوع المسكن:

التعداد إلى أن المساكن المأهولة على شكل دار بلغت 52.0%، والمساكن على شكل شقة 45.2% في حين بلغت نسبة المساكن على شكل فيلا 0.8%، في حين تتوزع النسب المتبقية على غرفة مستقلة وخيمة وبراكية.

حيازة المسكن:

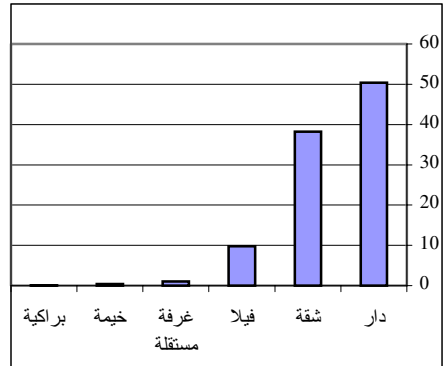
بلغت نسبة الأسر التي تعيش في مساكن تعود ملكيتها لأحد أفراد الأسرة 73.4%، أما نسبة الأسر التي تعيش في مساكن مستأجرة مفروش وغير مفروش بلغت 11.0%، ونسبة الأسر التي تعيش في مساكن دون مقابل 15.3%، أما الأسر التي تعيش في مساكن مقابل عمل بلغت نسبتها 0.1%، أما الأسر التي تعيش في مساكن حيازتها أخرى فقد بلغت 0.2%.

وعلى صعيد نوع التجمع تشير النتائج النهائية إلى أن نسبة الأسر التي تعيش في مساكن تعود ملكيتها لأحد أفراد الأسرة في ريف المحافظة بلغت 85.4%، مقابل 66.4% في الحضر، ونسبة الأسر التي تعيش في مساكن مستأجرة غير مفروش في حضر المحافظة بلغت 14.8%، مقابل 3.2% في الريف، في حين بلغت نسبة الأسر التي تعيش في مساكن مستأجر مفروش في الحضر 0.6% مقابل 0.2% في الريف، وبلغت نسبة الأسر التي تعيش دون مقابل في الحضر 18.0% مقابل 10.7% في الريف، في حين تتساوى نسبة الأسر التي تعيش في مساكن مقابل عمل في الحضر والريف حيث بلغت 0.1%، وبلغت نسبة المساكن التي حيازتها أخرى في الريف 0.4% مقابل 0.1% في الحضر..

أما على مستوى الأراضي الفلسطينية فقد أظهرت النتائج النهائية أن الأسر التي تعيش في مساكن تعود

تشير نتائج التعداد-1997 إلى أن 50.4% من المساكن في المحافظة هي على شكل دار، و 46.5% على شكل شقة و 1.5% على شكل فيلا و 1.0% على شكل غرفة مستقلة وتتوزع النسب المتبقية بين خيمة بنسبة 0.1% وبراكية 0.5%. وعلى مستوى نوع التجمع في المحافظة أشارت بيانات التعداد إلى أن نسبة المساكن التي على شكل دار في ريف المحافظة بلغ 71.7% مقابل 38.1% في الحضر، وقد بلغت نسبة المساكن على شكل شقة في الحضر 59.6% مقابل 23.8% في الريف، في حين بلغت نسبة المساكن على شكل فيلا في الحضر 1.8% مقابل 0.9% في الريف، وتتوزع النسب المتبقية في الحضر على 0.4% غرفة مستقلة وحوالي 0.1% براكية، مقابل 2.1% غرفة مستقلة و 0.2% خيمة و 1.2% براكية في الريف.

المساكن المأهولة حسب نوع المسكن ونوع التجمع في محافظة قلقيلية، 1997



أما على مستوى الأراضي الفلسطينية تشير نتائج

توفر السلع المعمرة:

تظهر النتائج النهائية أن 21.0% من الأسر في المحافظة تمتلك سيارة خصوصية في حين أن 61.6% من الأسر تمتلك سخان شمسي، و 85.6% تمتلك ثلاجة، كما وتشير النتائج أن نسبة الأسر التي تمتلك غسالة في المحافظة بلغت 77.9%، وطباخ غاز 97.6%. أما نسبة الأسر التي تمتلك مكتبة منزلية فقد بلغت 14.7%، مقابل 25.4% من الأسر تمتلك خط هاتف وأن 85.5% من الأسر لديها تلفاز و 11.5% لديها فيديو، أما الحاسوب والتدفئة المركزية فإن نسبة الأسر التي تمتلك هذه السلع في المحافظة ما زالت قليلة حيث بلغت 3.6% و 0.6% على التوالي.

وتشير النتائج على صعيد نوع التجمع أن نسبة الأسر التي تمتلك سيارة خصوصية في حضر المحافظة بلغت 20.3% مقابل 22.2% في الريف، وبلغت نسبة الأسر التي لديها خط هاتف في الحضر 38.1%، مقابل 3.5% في حين بلغت نسبة الأسر التي لديها تلفاز في الحضر 92.1%، مقابل 74.8% في الريف، وأن نسبة الأسر التي لديها سخان شمسي في الحضر بلغت 61.8% مقابل 61.4% في الريف، كما أن نسبة السر التي لديها مكتبة منزلية في الحضر بلغت 13.6%، مقابل 16.5% في الريف.

وأظهرت النتائج على مستوى الأراضي الفلسطينية أن الأسر التي لديها سيارة خصوصية بلغت 20.4%، في حين أن 80.4% من الأسر تمتلك ثلاجة كهربائية، وأن 61.2% من الأسر تمتلك سخان شمسي، في حين أن 1.5% من الأسر لديها تدفئة مركزية وأن من الأسر 13.9% لديها مكتبة منزلية، في حين أن 96.9% من الأسر لديها طباخ غاز و 73.2% لديها غسالة ملابس و

ملكيتها لأحد أفراد الأسرة 78.5%، أما الأسر التي تعيش في مساكن مستأجر غير مفروش بلغت 9.2%، في حين أن الأسر التي تعيش في مساكن مستأجر مفروش بلغت 0.5%، كما بينت النتائج أن الأسر التي تعيش في مساكن دون مقابل بلغت 11.3%، بينما الأسر التي تعيش في مساكن مقابل عمل بلغت 0.3%، أما الأسر التي تعيش في مساكن حيازتها أخرى فقد بلغت 0.2%.

النسبة المئوية للأسر حسب حيازة المسكن ونوع

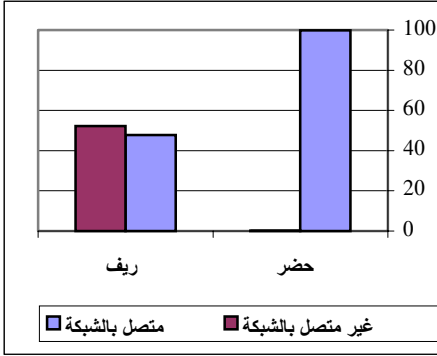
التجمع في محافظة قلقيلية، 1997

المجموع	نوع التجمع		حيازة المسكن
	ريف	حضر	
73.4	85.4	66.4	ملك
10.5	3.2	14.8	مستأجر غير مفروش
0.5	0.2	0.6	مستأجر مفروش
15.3	10.7	18.0	دون مقابل
0.1	0.1	0.1	مقابل عمل
0.2	0.4	0.1	أخرى
100	100	100	المجموع

كثافة المسكن:

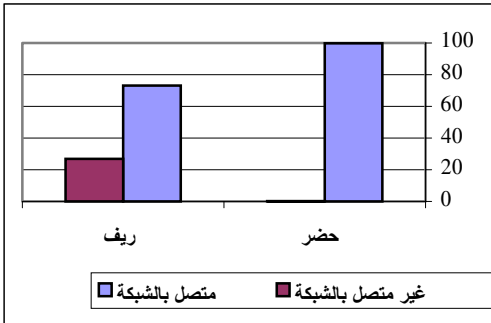
تشير النتائج إلى أن متوسط كثافة السكن (عدد الأفراد في الغرفة) في المحافظة بلغ 1.83 فرد للغرفة، حيث يتوزع هذا المعدل بواقع 1.73 فرد في حضر المحافظة، مقابل 2.01 فرد في ريفها، وتشير بيانات التعداد-1997 إلى أن حوالي 19.7% من الأسر في المحافظة تسكن في وحدات سكنية ذات كثافة سكنية 3 أفراد أو أكثر للغرفة، وهذه النسبة بلغت في حضر المحافظة 16.2% وفي الريف 25.7%.

النسبة المئوية للمساكن المأهولة حسب الاتصال
بشبكة المياه العامة حسب نوع التجمع في محافظة
قلقيلية، 1997



وتبين معطيات التعداد-1997 إلى أن غالبية مساكن المحافظة متصلة بالكهرباء من الشبكة العامة حيث بلغت 90.0%، في حين أن 10.0% من مساكن المحافظة غير متصلة بالكهرباء من الشبكة العامة.

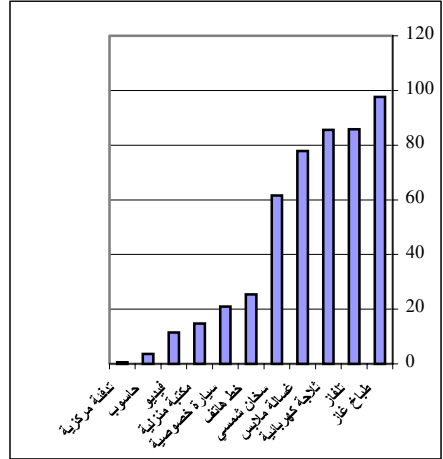
النسبة المئوية للمساكن المأهولة حسب الاتصال
بشبكة الكهرباء العامة حسب نوع التجمع في محافظة
قلقيلية، 1997



وعلى مستوى نوع التجمع في المحافظة يتبين أن نسبة المساكن المتصلة بالشبكة العامة للكهرباء في الحضر بلغت 99.7%، مقابل 73.1% في الريف متصلة بالشبكة العامة للكهرباء.

84.6% لديها تلفاز، كما بينت النتائج أن 13.3% لديها فيديو وأن من الأسر 4.0% لديها حاسوب و19.5% لديها خط هاتف.

الأسر حسب توفر السلع المعمرة في محافظة قلقيلية،
1997



الاتصال بالشبكات العامة (مياه وكهرباء وصرف
صحي):

تشير معطيات التعداد-1997 إلى أن 80.9% من مساكن المحافظة تتوفر لديها المياه من شبكة المياه العامة، في حين أن 19.1% من مساكن المحافظة غير متصلة بشبكة المياه العامة. وعلى صعيد نوع التجمع فإن 99.8% من المساكن في حضر المحافظة تتوفر لديها المياه من شبكة المياه العامة، و47.8% في الريف.

وتبين النتائج على مستوى الأراضي الفلسطينية أن هناك 83.6% من المساكن في الأراضي الفلسطينية تتوفر لديها المياه من شبكة المياه العامة.

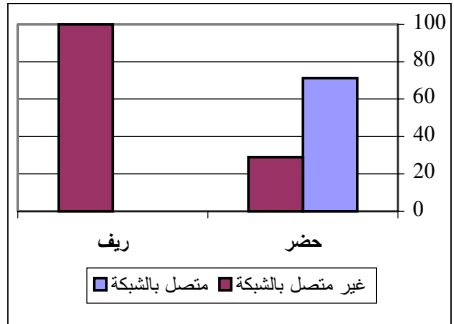
وعلى مستوى الأراضي الفلسطينية تظهر النتائج أن 94.6% من المساكن في الأراضي الفلسطينية متصلة بالشبكة العامة للكهرباء.

وتشير نتائج التعداد-1997 إلى أن 45.2% من مساكن المحافظة متصلة بالشبكة العامة للصرف الصحي، وأن 45.8% غير متصلة بالشبكة العامة للصرف الصحي.

وعلى مستوى نوع التجمع يتبين أن ريف المحافظة محروم من هذه الخدمة، حيث أن جميع مساكن الريف في المحافظة غير متصلة بالشبكة العامة للصرف الصحي، مقابل 71.2% في الحضر متصلة بالشبكة العامة للصرف الصحي.

وعلى مستوى الأراضي الفلسطينية يتبين انخفاض نسبة المساكن المتصلة بالشبكة العامة للصرف الصحي حيث بلغت 33.7%.

النسبة المئوية للمساكن المأهولة حسب الاتصال
بشبكة الصرف الصحي حسب نوع التجمع السكاني
في محافظة قلقيلية، 1997



الفصل السادس: المؤشرات الاقتصادية

العلاقة بقوة العمل (للأفراد 15 سنة فأكثر):

في المهن الأولية (33.0% بين الذكور مقابل 15.6% بين الإناث)، وأن 21.6% كانوا يعملون في الحرف وما إليها من المهن (20.8% بين الذكور مقابل 27.1% بين الإناث). بالإضافة إلى ذلك فإن الفئة المهنية التي تشمل العمل في الخدمات والباعة في المحلات التجارية والأسواق كانت تستوعب 17.3% (18.8% بين الذكور و 6.9% بين الإناث). ويلاحظ من التوزيع المهني للإناث المشتغلات والمتعطلات اللاتي سبق لهن العمل أن أكثر من ثلث النساء يعملن في المجموعة المهنية التي تضم المتخصصات المساعدات والفنيات والتي تأخذ طابع مهنة التدريس والعاملات المتخصصات في الحقل الصحي. كما يلاحظ أيضاً أن هناك نسبة مرتفعة من النساء يتم استيعابها ضمن الحرفيات أو العمالة الماهرة.

السكان الفلسطينيين 15 سنة فأكثر المشتغلون

والمتعطلون الذين سبق لهم العمل حسب المهنة

الرئيسية في محافظة قلقيلية، 1997

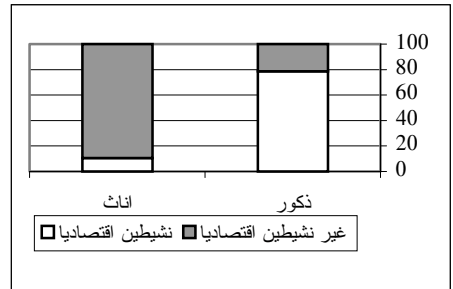
المهنة الرئيسية	الجنس	
	ذكور	إناث
المشروعون وموظفو الإدارة العليا	2.3	2.5
المتخصصون	4.3	14.7
الفنيون والمتخصصون المساعدون	3.2	22.6
الكتابة	2.3	8.0
يعملون بالخدمات وبباعة بالأسواق	18.8	6.9
العمال المهرة في الزراعة والصيد	7.7	2.3
العاملون في الحرف والمهن	20.8	27.1
مشغلو الآلات ومجموعها	7.6	0.1
المهن الأولية	33.0	15.6
المجموع	100	100

تشير نتائج التعداد إلى أن أكثر من نصف السكان المرشحين للمشاركة بقوة العمل (الأفراد 15 سنة فأكثر) في المحافظة غير نشيطين اقتصادياً (54.6%)، بينما بلغت نسبة الذين يشاركون في القوى العاملة 45.4%. وعلى مستوى الجنس أظهرت النتائج أن معدل المشاركة بالنشاط الاقتصادي للذكور بلغ حوالي 78.6% مقابل 10.6% للإناث.

من ناحية أخرى، أظهرت النتائج أن نسبة النشيطين اقتصادياً في الحضر بلغت 46.5% (80.8% للذكور مقابل 11.1% للإناث)، بينما بلغت هذه النسبة في الريف 43.6% (75.4% بين الذكور مقابل 9.7% بين الإناث). ويظهر جلياً من النتائج أعلاه تدني معدلات المشاركة بالقوى العاملة بشكل عام، وللإناث بشكل خاص، وهذا بطبيعة الحال يؤثر في ارتفاع معدلات الإعالة الاقتصادية.

السكان 15 سنة فأكثر حسب العلاقة بقوة العمل

والجنس في محافظة قلقيلية، 1997

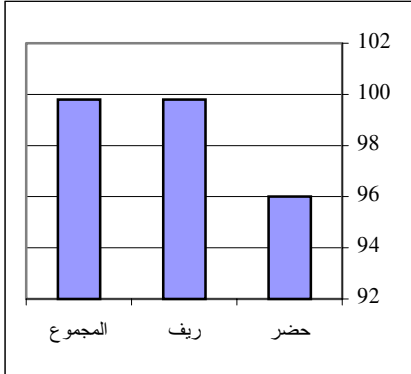


المهنة الرئيسية:

أظهرت نتائج التعداد 1997، أن 30.9% من المشتغلين والمتعطلين الذين سبق لهم العمل المحافظة كانوا يعملون

نسبة الإعالة في محافظة قلقيلية حسب نوع التجمع،

1997

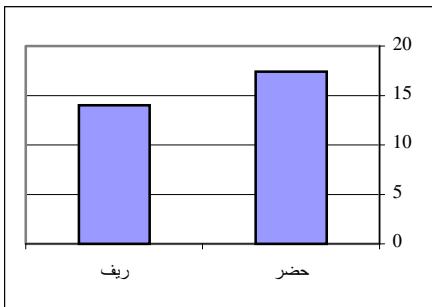


معدل البطالة:

بينت النتائج أن معدل البطالة في المحافظة بلغ 16.1% من مجمل النشيطين اقتصادياً 15 سنة فأكثر. أما على صعيد نوع التجمع يلاحظ أن معدل البطالة يرتفع في الحضر عنها في الريف حيث بلغ 17.4% و 14.0% على التوالي. وبلغ معدل البطالة في الأراضي الفلسطينية 17.9%. أما على صعيد نوع التجمع في الأراضي الفلسطينية يلاحظ ارتفاع المعدل في المخيمات حيث بلغ 21.9% في حين بلغ في الحضر 17.7% وفي الريف 16.3%.

معدل البطالة في محافظة قلقيلية حسب نوع التجمع،

1997



النشاط الاقتصادي

يشير توزيع المشتغلين والمتعطلين الذين سبق لهم العمل حسب النشاط الاقتصادي إلى أن حوالي الذكور ثلث المشتغلين والمتعطلين عن العمل (30.7%) يعملون في الإنشاءات، وأن 16.6% منهم يعملون في الزراعة، في حين يستوعب قطاع التعليم 25.8% من المشتغلات والمتعطلات اللاتي سبق لهن العمل، كما يستوعب قطاع الصناعة التحويلية 31.4% من الإناث وحوالي 12.1% من الذكور.

ويلاحظ من التوزيع أعلاه أن حوالي ثلاثة رابع الإناث المشتغلات والمتعطلات اللاتي سبق لهن العمل كن يعملن إما في التعليم أو في الزراعة أو في الصناعة التحويلية، بينما يتوزع ربع المشتغلات والمتعطلات اللاتي سبق لهن العمل على بقية الأنشطة الاقتصادية.

كما يلاحظ من التوزيع حسب النشاط الاقتصادي أن قرابة نصف الذكور المشتغلين والمتعطلين الذين سبق لهم العمل (47.3%) كانوا يعملون إما في قطاع الإنشاءات أو في الزراعة.

نسبة الإعالة:

بلغت نسبة الإعالة في المحافظة 97.5، وعلى صعيد نوع التجمع يتبين ارتفاع نسبة الإعالة في الريف 99.8 مقابل 96.0 في الحضر. كما بلغت نسبة الإعالة في الضفة الغربية 95.8 في حين بلغت في الأراضي الفلسطينية 102.3.

الحالة العملية:

خيرية، 0.8% يعملون في قطاع وكالة الغوث الدولية. أما العاملون في قطاع خارج المنشآت بلغت نسبتهم 21.8%.

المستوى التعليمي للقوى العاملة:

أظهرت النتائج انخفاض نسبة الأمية بين المشتغلين حيث بلغت النسبة من مجموع الذكور 15 سنة فأكثر المشتغلين 4.7%، في حين بلغت 5.5% بين الذكور المتعطلين الذين لم يسبق لهم العمل. في حين بلغت نسبة الإناث الأميات اللاتي يشتغلن 16.6% من مجموع الإناث 15 سنة فأكثر المشتغلين، مقابل 5.6% اللاتي لم يسبق لهن العمل. كما بينت النتائج أن السكان الذكور 15 سنة فأكثر المشتغلون ومستواهم التعليمي بكالوريوس فأعلى 8.9%، مقابل 6.7% من الذكور الذين مستواهم التعليمي بكالوريوس فأعلى ولم يسبق لهم العمل، في حين بلغت نسبة الإناث المشتغلين ومستواهن التعليمي بكالوريوس فأعلى 15.4% من مجموع الإناث المشتغلين، مقابل 17.5% من مجموع الإناث اللاتي لم يسبق لهن العمل ومستواهن التعليمي بكالوريوس فأعلى.

كذلك بينت النتائج أن من السكان الذكور 15 سنة فأكثر وغير نشيطين اقتصادياً وعلاقتهم بقوة العمل طالب متفرغ للدراسة 53.6% من مجموع الطلبة المتفرغين للدراسة ومستواهم التعليمي إعدادي، مقابل 2.3% من مجموع الذكور المتفرغين للدراسة ومستواهم التعليمي بكالوريوس فأعلى. ومن الإناث المتفرغات للدراسة 60.4% مستواهن التعليمي إعدادي، مقابل حوالي 0.2% مستواهن التعليمي بكالوريوس فأعلى.

من ناحية أخرى بينت النتائج أن من الإناث اللاتي يتفرغن لأعمال المنزل 22.1% أميات، و 10.6%

بينت نتائج التعداد-1997 أن الغالبية العظمى من السكان الفلسطينيين 15 سنة فأكثر في المحافظة حالتهم العملية مستخدم باجر حيث بلغت 72.6%، يلي ذلك من تم تصنيفهم ضمن فئة من يعمل لحسابه الخاص وهو الشخص الذي يعمل في مصلحة يملكها أو يملك جزءاً منها ولا يشغل أهداً حيث بلغت 17.7%، مقابل 4.8% حالتهم العملية صاحب عمل، 4.7% يعمل لدى الأسرة دون اجر، 0.2% أخرى.

ويتوزع السكان الذكور 15 سنة فأكثر حسب حالتهم العملية كما يلي: 71.6% مستخدم باجر، 19.0% يعمل لحسابه، 5.1% صاحب عمل، 4.1% يعمل لدى الأسرة دون اجر، 0.2% أخرى. في حين تتوزع الإناث 15 سنة فأكثر حسب حالتهم العملية كالآتي: 80.0% مستخدم باجر، 9.9% تعمل لدى الأسرة دون اجر، 7.6% تعمل لحسابها، 2.3% صاحبة عمل، 0.2% أخرى.

أما على مستوى الأراضي الفلسطينية أظهرت النتائج أن السكان الفلسطينيين 15 سنة فأكثر يتوزعون حسب الحالة العملية كالآتي: 76.0% مستخدم باجر، 15.3% يعمل لحسابه، 5.7% صاحب عمل، 2.8% يعمل لدى الأسرة دون اجر، 0.2% أخرى.

القطاع الاقتصادي:

أظهرت نتائج التعداد-1997 أن السكان 15 سنة فأكثر المشتغلون والمتعطلون الذين سبق لهم العمل في المحافظة يتوزعون حسب القطاع كما يلي: 30.4% عاملون في القطاع الخاص الوطني، 28.7% يعملون في القطاع الخاص الأجنبي، 14.7% يعملون في قطاع الحكومة الوطنية، 3.0% يعملون في قطاع الحكومة الأجنبية، وأن 0.6% يعملون في قطاع هيئة أو جمعية

مستواهن التعليمي ثانوي من مجموع الإناث 15 سنة فأكثر اللاتي يتفرغن لأعمال المنزل. وان 17.8% من الذكور الذين لا يعملون ولا يبحثون عن عمل ومستواهم التعليمي أمي، 5.8% مستواهم التعليمي دبلوم متوسط، 3.2% مستواهم التعليمي بكالوريوس فأعلى. في حين بلغت نسبة الإناث اللاتي لا يعملن ولا يبحثن عن عمل ومستواهن التعليمي أميات 27.4% من مجموع الإناث الاتي لا يعملن ولا يبحثن عن عمل، و 7.9% مستواهن التعليمي ثانوي، 0.7% مستواهن التعليمي بكالوريوس فأعلى. كما بينت النتائج من الذكور العاجزين عن العمل 45.3% أميين، 32.2% مستواهم التعليمي ابتدائي، 1.7% مستواهم التعليمي ثانوي. كذلك أظهرت النتائج أن من الإناث العاجزات عن العمل 93.3% مستواهن التعليمي أمي، 3.5% مستواهن التعليمي ملم.

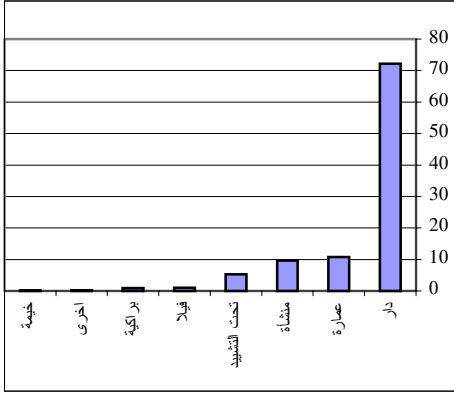
الفصل السابع: مؤشرات المباني

المباني وأنواعها:

براكية، في حين بلغت نسبة المباني المصنفة منشأة 7.9% من مجموع المباني في الأراضي الفلسطينية، وتبين كذلك أن نسبة المباني تحت التشييد بلغت 5.8 %، مقابل 0.2% مبنى مصنفة أخرى.

تمثل هذه النتائج عدد المباني في المحافظة خلال الفترة 1997/10/30 إلى 1997/11/23، حيث تبين أن عدد المباني في المحافظة 10,251 مبنى بأنواعها المختلفة.

المباني حسب النوع في محافظة قلقيلية، 1997



وتبين أن نسبة المباني التي تصنف فيلا بلغت 1.0% من مجموع المباني في المحافظة، في حين كانت نسبة المباني المصنفة دار 72.1% من مجموع المباني، وأن نسبة المباني المصنفة عمارة بلغت 10.8%، كما بلغت نسبة المباني المصنفة خيمة 0.2% من مجموع المباني، و0.9% من مجموع المباني مصنفة براكية، في حين بلغت نسبة المباني المصنفة منشأة في المحافظة 9.6% من مجموع مباني المحافظة.

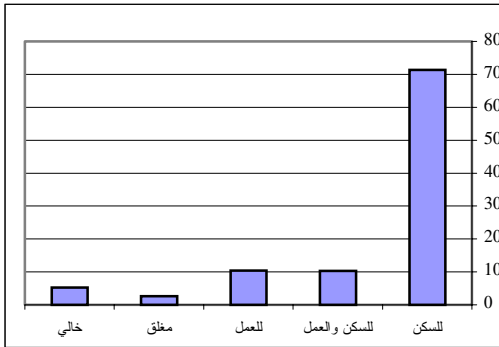
استخدام المباني:

تظهر النتائج النهائية لعدد المباني المكتملة حسب الاستخدام في المحافظة هو 9,713 مبنى مكتملة وتستخدم هذه المباني للسكن بنسبة 71.4% من مجموع

من ناحية أخرى، تظهر النتائج أن هناك 5.2% مبنى تحت التشييد، و0.2% مبنى مصنفة أخرى. وفيما يتعلق بتوزيع المباني حسب نوع التجمع تبين أن عدد المباني في الحضر بلغ 5,645 مبنى أي ما نسبته 55.1% من مجموع مباني المحافظة، فيما بلغ في الريف 4,606 مبنى، مما يشكل 44.9% من مجموع مباني المحافظة.

المباني المكتملة حسب الاستخدام في محافظة قلقيلية،

1997



وتبين من النتائج النهائية أن توزيع المباني حسب أنواعها في المحافظة قريباً من توزيع المباني في الأراضي الفلسطينية، حيث تبين النتائج أن عدد المباني في الأراضي الفلسطينية باستثناء المنطقة J1 من محافظة القدس 359,562 مبنى خلال الفترة 10/30/1997 إلى 11/23/1997 يتوزعون بنسبة 0.9% فيلا، و72.1% مبنى دار، وكذلك 11.8% عمارة، في حين كانت نسبة المباني المصنفة خيمة 0.5% و0.8%

المباني المكتملة، و10.4% تستخدم للسكن والعمل، وأن 10.4% تستخدم للعمل، في حين بلغت نسبة المباني المكتملة المغلقة 2.6% و5.2% خالية.

أما على مستوى الأراضي الفلسطينية تبين النتائج أن عدد المباني المكتملة بلغت 388,661 منها 74.5% تستخدم للسكن، و8.8% تستخدم للسكن والعمل، في حين بلغت نسبة المباني المستخدمة للعمل 8.2%، وأن 4.3% من مجموع المباني مغلقة 4.2% خالية.

الفصل الثامن: مؤشرات حول المنشآت

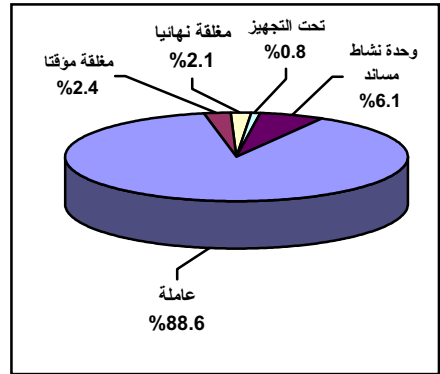
الاقتصادية

حالة العمل للمنشآت:

تشير النتائج النهائية للتعداد-1997، في المحافظة إلى أن هناك 2,900 منشأة اقتصادية تم حصرها، وأن الحالة العملية لهذه المنشآت تتركز في المنشآت العاملة والتي بلغت نسبتها 88.6%، أي ما مجموعه 2,568 منشأة اقتصادية، تلتها المنشآت المصنفة على أنها وحدة نشاط مساند بنسبة 6.1%، أما المنشآت المغلقة مؤقتاً فقد بلغت نسبتها 2.4%، في حين أن نسبة المنشآت المغلقة نهائياً والمنشآت المصنفة تحت التجهيز بلغت 2.1%، و0.8% على التوالي. من ناحية أخرى، بينت النتائج النهائية لتعداد المنشآت في الأراضي الفلسطينية أن هناك 99,120 منشأة اقتصادية، منها 83.0% منشأة حالتها العملية عاملة، وأن 6.9% منشأة مصنفة وحدة نشاط مساند، في حين بلغت نسبة المنشآت المغلقة مؤقتاً 5.5%، وأن 3.9% مغلقة نهائياً و0.7% تحت التجهيز.

توزيع المنشآت الاقتصادية حسب حالتها العملية في

محافظة قلقيلية، 1997



ويجدر التنويه إلى أن بيانات النتائج النهائية للأراضي الفلسطينية لا تشمل ذلك الجزء من محافظة القدس والذي ضمته إسرائيل عنوة بعيد احتلالها للأراضي الفلسطينية عام 1967.

الأنشطة الاقتصادية الرئيسية للمنشآت العاملة في القطاع الخاص والشركات الحكومية:

يتضح من نتائج التعداد-1997 في المحافظة أن عدد المنشآت العاملة في القطاع الخاص والشركات الحكومية بلغ 2,366 منشأة اقتصادية، وأن هذه المنشآت تتركز بشكل واضح في نشاط تجارة الجملة والتجزئة وإصلاح المركبات حيث بلغت نسبتها حوالي 51.8% تلا ذلك نشاط التعدين واستغلال المحاجر والصناعة التحويلية 15.9%، فيما يشكل نشاط الزراعة والصيد والحراجه 12.8%، وشكلت باقي الأنشطة الاقتصادية ما نسبته 19.5% من مجموع المنشآت العاملة في القطاع الخاص والشركات الحكومية.

ولدى المقارنة مع بيانات الأراضي الفلسطينية التي أظهرها التعداد-1997 يتبين أن توزيع المنشآت الاقتصادية العاملة في القطاع الخاص والشركات حسب النشاط الاقتصادي في المحافظة مشابهة لبيانات الأراضي الفلسطينية حيث تتركز الأنشطة الاقتصادية للأراضي الفلسطينية في تجارة الجملة والتجزئة وإصلاح المركبات حيث بلغت نسبتها 51.5% من مجموع المنشآت الاقتصادية البالغ عددها 76,962 منشأة اقتصادية، يلي ذلك نشاط الصناعة التحويلية بنسبة 19.2%، والزراعة والصيد والحراجه بنسبة 7.9%، فيما شكلت باقي الأنشطة الاقتصادية ما نسبته 21.4% من مجموع الأنشطة الاقتصادية في الأراضي الفلسطينية.

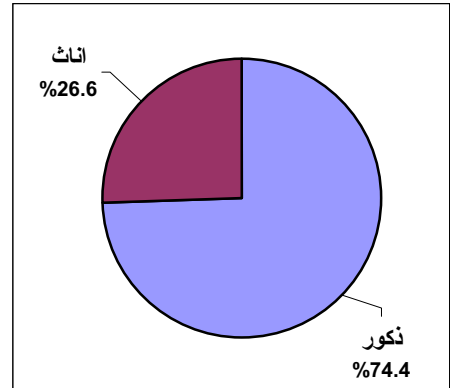
نسبة العاملات في هذا النشاط 66.8% من مجموع العاملات في المحافظة.

وعلى مستوى الأراضي الفلسطينية يتبين أن مجموع العاملين في المنشآت العاملة في القطاع الخاص والشركات الحكومية 191,361 عاملاً، منهم 83.7% ذكور و16.3% إناث.

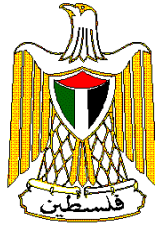
أعداد العاملين في المنشآت العاملة في القطاع الخاص:

يتضح من النتائج النهائية أن المنشآت العاملة في القطاع الخاص والشركات الحكومية تقوم بتشغيل 4,816 عاملاً، موزعين بين 3,584 عاملاً من الذكور يمثلون 74.4% من مجموع العاملين، 1,232 عاملاً من الإناث يمثلن 25.6%. وتبين النتائج أن العاملين في المنشآت الاقتصادية يتركزون في نشاط تجارة الجملة والتجزئة وإصلاح المركبات والدراجات بنسبة 36.8% ونشاط التعدين واستغلال المحاجر والصناعة التحويلية بنسبة 34.4%، فيما توزع 9.2% من مجموع العاملين بنشاط الزراعة (تربية الماشية والحيوانات الأخرى).

نسبة العاملين في المنشآت العاملة في القطاع الخاص والشركات الحكومية في محافظة قلقيلية، 1997



ويتبين كذلك أن من مجموع العاملين الذكور 46.2% يعملون في مجال تجارة الجملة والتجزئة وإصلاح المركبات، في حين بلغت نسبة العاملات من الإناث في نفس النشاط 9.4%، كما يتضح أن 23.3% من مجموع العاملين الذكور يعملون في مجال التعدين واستغلال المحاجر والصناعات التحويلية، فيما بلغت



Palestinian Central Bureau of Statistics

Dissemination and Analysis of Census Findings Governorates Executive Report Series (05)

Qalqiliya Governorate

**Prepared by:
Nidal Abu Eisha**

January, 2002

© January, 2002

All rights reserved.

Suggested Citation:

Palestinian Central Bureau of Statistics, 2002. **Dissemination and Analysis of Census Findings. Governorates Executive Report Series (05), Qalqiliya Governorate.**
Ramallah-Palestine.

All correspondence should be directed to:
Dissemination and Documentation Department\ Users Services Division
Palestinian Central Bureau of Statistics
P.O. Box 1647.
Ramallah-Palestine

Tel: (970-2) 240 6340

Fax: (970-2) 240 6343

E-mail: diwan@pcbs.pna.org

Web-site: <http://www.pcbs.org>

Acknowledgement

Financial and technical support for the Dissemination, Analysis and Training for Effective Utilization of Census Findings project, is being provided by The Palestine National Authority (PNA) through the Palestinian Central Bureau of Statistics (PCBS), British Government through the Department for International Development (DFID) and the United Nations Population Fund (UNFPA).

PCBS extends special thanks to the British Government, DFID and UNFPA for this support.

Preface

The population, housing and establishment census-1997 is considered the corner stone in the efforts of developing a reliable up-to-date and comprehensive socioeconomic database.

PCBS is conducting Dissemination, Analysis, and Training for Effective Utilization of Census Findings to enhance awareness among PNA, NGOs, and private sector of available statistical data in general, and census findings in particular, as well as their potential uses and inter linkages with various socioeconomic conditions.

The outputs of the project cover the areas of dissemination, training and analysis of the census findings. This includes production of a series of user-oriented reports at different levels of concern, including analytical, in-depth analytical and executive summary report, of which this report comes as one of these products in this regard.

We hope that this project will contribute to the improvements in the quality of life in the Palestinian society through strengthening the development planning process at various levels.

January, 2002

Hasan Abu Libdeh, Ph.D
National Director of the Census
President of PCBS

Important Remarks

1. The detailed tables published in this report and addressing all essential characteristics are related to the final result of population actually enumerated in December 10th-24th 1997. However, likewise, the results do not include the estimates of not enumerated population based on the findings of the post enumeration study.
2. Census concepts and methodology are available in part one of census reports.
3. Calculation of percentages and rates excludes categories of "not stated".
4. The reference date of population is December 9/10 1997, while the reference period of labor force indicators is the week preceding the enumeration date.
5. All tables and figures are related to Qalqiliya Governorate, unless otherwise was stated.
6. The calculation of rates and percentages is the responsibility of the researcher, and the ideas presented in the report represent the researcher, and do not necessarily express PCBS official position.

Executive Summary

Population

The final results of the enumeration of population of the 1997 census indicated that the number of the total population in Qalqiliya governorate on the census reference date (December 9-10/1997) amounted to 72,007 persons, of them 37,002 males and 35,005 females. The final results of the population enumeration indicated that the number of the persons actually enumerated in the reference date amounted to 69,268 persons, of them 35,602 males and 33,666 females.

The final results show that the sex ratio reached 105.7 males per 100 females, and the average population density in mid 2000 is 470 persons per km².

The results revealed that about one half of the population are under 15 years of age, and the median age is 16.0 years. The results indicated also that the total fertility rate is 5.8 persons.

The distribution of population 12 years and above by marital status indicated that 54.0% were currently married, whereas the percentage of never married is 39.5%, divorced 0.7%, and the percentage of widowed is 3.9%. The median age upon the first marriage was 24.0 years for male and 18.0 years for females.

The final results show that the number of ever born live children is 70,349, and the sex ratio at birth is 107.6 per 100 females.

The results show that there is an increase in the illiteracy rate among women whose age upon the first marriage was less than 15 years. The results indicated a clear relationship between mother's age and the number of ever born live children. There is a negative correlation between the education level of ever-married women 12 years and above and number of live births.

Education

There is an increase in the percentage of males (15 years and above) who had the ability to read and write (93.2%) compared to females (76.6%). The illiteracy rate for population (10 years and above) reached 12.6%, and the average of school attendance for males in age group (6-18) years is 86.0% compared to 83.6% for females.

Social Indicators

Moving disability reported an increase compared to other types of disability in Qalqilia (30.9%), whereas seeing disability reported 15.3% of total disabilities in the Governorate.

Household Characteristics

The Total number of households in 1997 was 11,418 private households and one collective (institutional) household.

Housing density reached 1.8 persons per room, whereas the average number of rooms for the household amounted to 3.3.

Housing and Housing Conditions

More than one half of housing units were in the form of house (50.4%), and 73.4% of the housing units were owned by a household member.

The final results show that 80.9% from the housing units were connected to water public network, 90.0% connected to electricity network and 45.2% connected to the public network of sewage system.

Economic

The percentage of economically active population 15 years and above was 54.6%. About one third of the employed and unemployed ever worked were classified by occupation in the elementary occupation, while one fifth were crafts and related workers.

As far as economic activity is concerned, it is noted that construction absorbed about one third of employed and unemployed ever worked persons, whereas about one fifth were working in services and other branches.

Buildings

The number of building amounted to 10,251, and the total of all full-bodied buildings was 9,713 used for dwelling (71.4%), whereas about 10.4% used for housing and work together.

Establishments

The total number of establishments that was enumerated during the census period was 2,900 and 88.6% from these establishments are working. The final results show that number of economic establishments in private sector and government companies was 2,366, 51.8% working in wholesale, retail trade and repairs. The results show that the economic establishments in the private sector and government companies employed 4,816 persons, of them 3,584 males and 1,232 females.