

الجهاز المركزي للإحصاء الفلسطيني

مشروع النشر والتحليل والتدريب

لاستخدام بيانات التعداد

سلسلة التقارير التنفيذية للمحافظات (06)

منطقة سلفيت

اعداد: أيمن قنير

كانون ثاني/يناير، 2002

© شوال، 1422هـ – كانون ثاني، 2002م.
جميع الحقوق محفوظة.

في حالة الاقتباس، يرجى الإشارة إلى هذه المطبوعة كالتالي:

الجهاز المركزي للإحصاء الفلسطيني، 2002. مشروع النشر والتحليل والتدريب لاستخدام بيانات
التعداد، سلسلة التقارير التنفيذية للمحافظات (06)، منطقة سلفيت.
رام الله- فلسطين.

جميع المراسلات توجه إلى دائرة النشر والتوثيق/قسم خدمات الجمهور على العنوان التالي:
الجهاز المركزي للإحصاء الفلسطيني
ص.ب. 1647، رام الله - فلسطين

فاكس: 240 6343 (970-2)

هاتف: 240 6340 (970-2)

صفحة إلكترونية: <http://www.pcbs.org>

بريد إلكتروني: diwan@pcbs.pna.org

اعتبارات هامة

1. الجداول التفصيلية المنشورة في هذا التقرير خاصة بالسكان في منطقة سلفيت الذين تم عددهم فعلاً خلال الفترة من 10-1997/12/24، حيث تم الحصول على الخصائص الديمغرافية والاجتماعية والاقتصادية لهؤلاء السكان أثناء العمليات الميدانية للتعداد، ولا تشمل تقديرات السكان الذين لم يتم عددهم على ضوء نتائج الدراسة البعدية والبالغ عددهم 1,850 فرداً.
2. الخلفية العامة ومنهجية العمل وقائمة المصطلحات والمفاهيم والتعريفات المستخدمة في التعداد العام للسكان والمساكن والمنشآت- 1997 متوفرة في الجزء الأول من تقارير التعداد.
3. تم حساب النسب والمعدلات للمؤشرات المختلفة بعد استثناء غير المبين من المجموع.
4. تسند بيانات التعداد المتعلقة بالسكان إلى ليلة 10/9 من شهر كانون أول من عام 1997، أما بيانات القوى العاملة فتسند إلى الأسبوع السابق لذلك، وبالنسبة لبيانات المباني والمنشآت تم جمع البيانات خلال الفترة من 1997/10/30 إلى 1997/11/23.
5. جميع الجداول والأشكال خاصة بمنطقة سلفيت ما لم يذكر غير ذلك.
6. اعتمد الباحث في دراسته على بيانات الجهاز المركزي للإحصاء الفلسطيني، ولا يتحمل الجهاز مسئولية أي خطأ في البيانات. كما أن الآراء والأفكار الواردة في هذا التقرير تعبر عن آراء كاتبها، ولا تعبر بالضرورة عن رأي الجهاز المركزي للإحصاء الفلسطيني أو موقفه الرسمي.

شكر وتقدير

يتم تنفيذ مشروع النشر والتحليل والتدريب لاستخدام بيانات التعداد بدعم مالي جزئي ومساعدة فنية محدودة من الحكومة البريطانية عبر الوكالة البريطانية الدولية للتنمية (DFID)، وصندوق الأمم المتحدة للسكان (UNFPA).

يتقدم الجهاز المركزي للإحصاء الفلسطيني بالشكر الجزيل للحكومة البريطانية والوكالة البريطانية الدولية للتنمية (DFID) وصندوق الأمم المتحدة للسكان (UNFPA) على مساهمتهم في تنفيذ المشروع.

تقديم

تعتبر التعدادات من أهم مصادر البيانات، حيث قام الجهاز المركزي للإحصاء الفلسطيني بتنفيذ التعداد العام للسكان والمساكن والمنشآت - 1997 وقد تم الحصول من خلاله على مجموعة متكاملة من البيانات المتعلقة بالخصائص السكانية والاجتماعية والاقتصادية للمجتمع.

وحرصاً منه على الاستفادة القصوى من هذه البيانات قام الجهاز بإصدار سلسلة من التقارير الإحصائية من بيانات التعداد منها ملخصات النتائج النهائية، وتقارير تفصيلية للنتائج النهائية لكل من السكان والمساكن والمباني والمنشآت.

واستكمالاً لعمليات نشر وتعميم بيانات التعداد ولتحقيق الاستخدام الأمثل لهذه البيانات يقوم الجهاز المركزي للإحصاء الفلسطيني بتنفيذ مشروع النشر والتحليل والتدريب لاستخدام بيانات التعداد، بالتعاون مع مؤسسات القطاعين العام والخاص، ومن ضمن فعاليات هذا المشروع إعداد سلسلة من التقارير التنفيذية والدراسات الوصفية والدراسات التحليلية المعمقة، لإتاحة المجال لأفراد المجتمع لفهم وإدراك أفضل لبيانات التعداد.

يسرنا أن نقدم هذا التقرير الخاص بمنطقة سلفيت كأحد مخرجات المشروع كي يكون مرجعاً للمخططين ومتخذي القرارات في القطاعين العام والخاص وجميع فئات المستخدمين ومن اجل بناء الدولة الفلسطينية على أسس علمية سليمة.

ونسأل الله أن يتكل عملنا بالنجاح،،،

د. حسن أبو لبده

المدير الوطني للتعداد/

رئيس الجهاز المركزي للإحصاء الفلسطيني

كانون ثاني، 2002

قائمة المحتويات

الصفحة	الموضوع
11	ملخص تنفيذي
13	الفصل الأول: المؤشرات السكانية
21	الفصل الثاني: المؤشرات التعليمية
25	الفصل الثالث: المؤشرات الاجتماعية الأخرى
27	الفصل الرابع: خصائص الأسرة
31	الفصل الخامس: خصائص المسكن والظروف السكنية
35	الفصل السادس: المؤشرات الاقتصادية
43	الفصل السابع: مؤشرات المباني
45	الفصل الثامن: مؤشرات حول المنشآت الاقتصادية

ملخص النتائج

السكان:

- بلغ عدد السكان الكلي في المنطقة 48,538 فرداً، منهم 24,695 ذكراً، و23,843 أنثى.
- كما ان عدد السكان الفعلي بلغ 46,688 نسمة، منهم 23,761 ذكراً، و22,927 أنثى.
- هذا ويبلغ عدد سكان التجمعات الحضرية 13,164 فرداً، فيما يبلغ عدد سكان التجمعات الريفية 33,524 فرداً.
- وبناء على الاسقاطات التي قام بها الجهاز المركزي للإحصاء الفلسطيني حول إعداد السكان فان عددهم وصل في عام 2000 الى 52,137 نسمة، ومن المتوقع ان يصل عددهم في عام 2005 الى حوالي 65,851 نسمة. ومن ناحية أخرى فقد وصلت نسبة الجنس 103.6 ذكر لكل 100 أنثى.

الحالة الزوجية:

- يتضح من بيانات التعداد ان عدد السكان الفلسطينيين الذين أعمارهم 12 سنة فأكثر بلغ 28,926 نسمة، موزعين بين 14,661 ذكراً، و14,265 إناثاً، وان نسبة الأفراد الذين سبق لهم الزواج من الذكور والإناث بلغت ما نسبته 54.9%، و65.6% على التوالي، فيما وصلت نسبة الأفراد الذين لم يتزوجوا أبداً بين الذكور 43.1%، وبين الإناث 32.4%. هذا ويبلغ العمر الوسيط عند الزواج الأول للذكور 23.0 سنة في حين يصل بين الإناث الى 19.0 سنة.

التعليم:

- تبين البيانات المتوفرة من التعداد الى ان عدد الأفراد 5 سنوات فأكثر الملحقين بالتعليم يصل الى 14,751 فرداً، منهم 7,831 ذكراً و6,920 إناثاً، فيما يصل عدد الأفراد غير الملحقين بالتعليم الى 23,687 فرداً، منهم 11,709 ذكور و11,978 إناثاً، هذا وتصل نسبة الأمية للأفراد 15 سنة فأكثر الى 14.8%، وتتفاوت هذه النسبة بين الذكور والإناث ففي حين وصلت بين الذكور الى 5.8% فإنها وصلت بين الإناث الى 24.0%.

المؤشرات الاجتماعية:

- بلغ عدد السكان الفلسطينيين المعاقين 935 فرداً يمثلون 2.0% من السكان هذا وتتساوى نسبة الأفراد المعاقين في كلا نوعي التجمع السكاني (الحضر والريف).
- كما وتبلغ نسبة الأفراد اللاجئيين من عدد السكان 7.7%، بواقع 91.6% لاجئيين مسجلين و 8.4% لاجئيين غير مسجلين، هذا وتصل نسبة الأفراد اللاجئيين من سكان التجمعات الحضرية الى 9.4%، فيما تصل في التجمعات الريفية الى 7.0%.

خصائص الأسرة:

- بينت النتائج النهائية للتعداد ان عدد الأسر التي تم عدّها 7,833 أسرة، منها 7,832 أسرة خاصة، واسرة واحدة جماعية، ويوجد من هذه الأسر 2,327 أسرة في التجمعات الحضرية، و5,503 أسرة في التجمعات الريفية. هذا ويبلغ متوسط حجم الأسرة 6.0 فرداً، و5.6 فرداً في

التجمعات الحضرية و6.1 فرد في التجمعات الريفية.

الظروف السكنية:

- بلغ عدد المساكن المأهولة خلال الفترة من 10 -1997/11/24 مسكنا 7,645 %30.2 منها في التجمعات الحضرية، %69.8 في التجمعات الريفية، وان المساكن تركزت من حيث نوع المسكن بالدور حيث بلغت نسبتها %71.4، وان %80.7 من المساكن متصلة بالشبكة العامة للمياه، وان %95.6 متصلة بالشبكة العامة للكهرباء، في حين ان %98.2 من المساكن متصلة بحفر امتصاصية للصرف الصحي.

العمل:

- يبلغ عدد السكان الفلسطينيين الذين أعمارهم 15 سنة فاكثر 25,694 نسمة، منهم 12,094 نسمة نشيطون اقتصاديا يمثل الذكور منهم %84.3، في حين تمثل الإناث %15.7، كما وصل عدد الأفراد غير النشيطين اقتصاديا الى 13,415 فرد، يمثل الذكور منهم %20.3، فيما تمثل الإناث %79.7.

المباني:

- يبلغ عدد المباني التي تم عدها خلال التعداد العام 8,469 مبنى، 2,536 مبنى في التجمعات الحضرية، و5,933 مبنى في التجمعات الريفية.

المنشآت الاقتصادية:

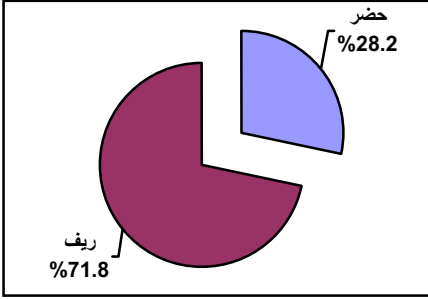
- فيما يتعلق بالمنشآت الاقتصادية فقد جاء في نتائج التعداد أنه تم حصر 1,442 منشأة اقتصادية، وان 1,234 منشأة تعمل في القطاع الخاص وتقوم بتشغيل 2,224 عامل موزعين بين 1,754 عامل من الذكور، و470 عامل من الإناث.

1. المؤشرات السكانية

1.1. عدد السكان

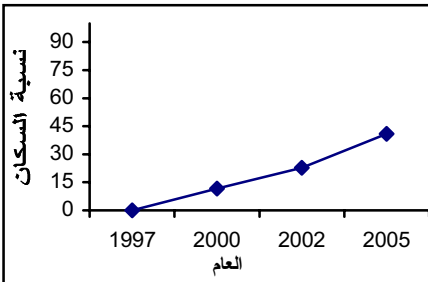
يعيشون في التجمعات الحضرية، هذا ولا يوجد أي من التجمعات المصنفة على أنها مخيمات في المنطقة.

السكان في منطقة سلفيت حسب نوع التجمع السكاني، 1997



وبناء على الاسقاطات التي قام بها الجهاز المركزي للإحصاء الفلسطيني بإعدادها حول أعداد السكان المتوقع لغاية 2025 فقد أظهرت نتائج هذه الاسقاطات أن عدد السكان وصل في منتصف عام 2000 إلى حوالي 52,137 نسمة أي بزيادة تصل إلى 5,449 فرداً عما كانت عليه في نهاية عام 1997 وسوف يصل هذا العدد إلى حوالي 65,851 نسمة في منتصف عام 2005 أي بزيادة تصل إلى 19,163 فرداً.

نسبة الزيادة في عدد السكان بناء على نتائج الاسقاطات



تشير النتائج النهائية لعدد السكان الكلي في منطقة سلفيت ليلة 9-10/12/1997 بأنة يساوي 48,538 نسمة، موزعين بين 24,695 ذكور، و 23,843 إناث، ويشمل هذا العدد السكان الذين تم عددهم فعلاً في لحظة الإسناد الزمني والذي بلغ عددهم 46,688 نسمة، منهم 23,761 ذكور، و 22,927 إناث، وتقديرات السكان الذين لم يتم عددهم على ضوء نتائج الدراسة البعديه والبلاغ عددهم 1850 فرداً موزعين إلى 934 ذكراً و 916 أنثى.

هذا و يبلغ العدد الكلي لسكان الأراضي الفلسطينية خلال نفس الفترة 2,895,683 نسمة، منهم 1,470,506 ذكراً، و 1,425,177 أنثى، ويتوزعون بواقع 1,873,476 نسمة في الضفة الغربية، و 1,022,207 نسمة في قطاع غزة، ويشكل الذكور ما نسبته 50.8% من سكان الضفة الغربية، في حين يشكلون 50.8% من سكان قطاع غزة، أما نسبة الإناث فتصل إلى 49.2% في كلا المنطقتين الضفة الغربية وقطاع غزة.

هذا وتصل نسبة الجنس في منطقة سلفيت الى 103.6 ذكر لكل 100 أنثى، وهي بذلك نقل عن نسبة الجنس الموجودة في الأراضي الفلسطينية والتي وصلت إلى 103.2 ذكر لكل 100 أنثى. فيما وصلت نسبة الجنس في الضفة الغربية وقطاع غزة لكل 100 أنثى حوالي 102.9، 103.3 على التوالي.

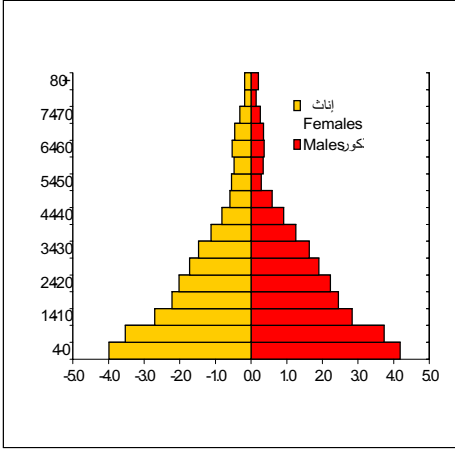
وفيما يتعلق بتوزيع السكان حسب نوع التجمع السكاني فيظهر من الشكل التالي أن 71.8% من السكان يعيشون في التجمعات الريفية، و 28.2%

2.1. الكثافة السكانية

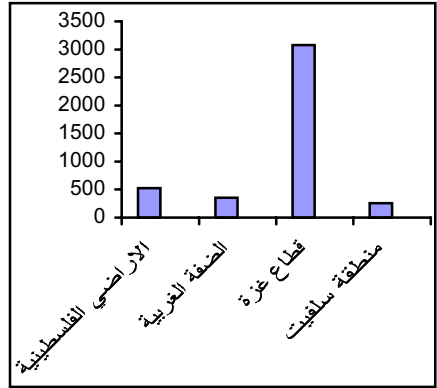
سنة، وفي الضفة الغربية إلى 17.0 سنة، أما وفي قطاع غزة فيصل العمر الوسيط إلى 14.0 سنة

تبلغ مساحة منطقة سلفيت حوالي 204 كم مربع وبذلك فان الكثافة السكانية لهذه المنطقة في منتصف عام 2000 بلغت حوالي 256 فرد لكل كم مربع وهي بذلك تقل بحوالي النصف عن معدل الكثافة السكانية للأراضي الفلسطينية والتي وصلت خلال نفس الفترة إلى 523 فرد لكل كم مربع، والشكل التالي يبين الكثافة السكانية حسب المنطقة:

الهرم السكاني في منطقة سلفيت، 1997



الكثافة السكانية لمنطقة سلفيت وبعض المناطق المختارة وذلك في منتصف عام 2000



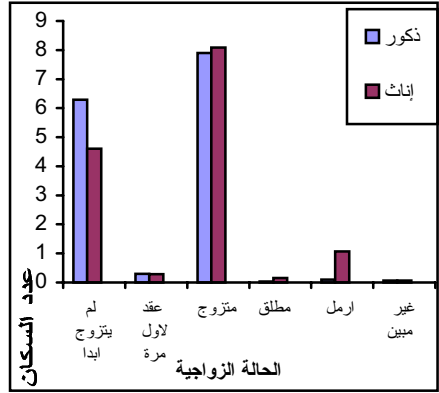
4.1. الحالة الزوجية

يتضح من بيانات التعداد بان عدد السكان الفلسطينيين الذين بلغت أعمارهم 12 سنة فاكثر 28,926 نسمة موزعين الى 14,661 ذكور و 14,265 إناث، وقد وصلت نسبة الأفراد الذين سبق لهم الزواج بين الذكور والإناث إلى ما نسبته 54.9%، 65.6% على التوالي، فيما وصلت نسبة الأفراد الذين لم يتزوجوا أبدا بين الذكور إلى 43.1%، والإناث إلى 32.4%، ومقارنة بالأراضي الفلسطينية نلاحظ أن نسبة الذكور 12 سنة فاكثر وسبق لهم الزواج وصلت إلى 54.1% في حين وصلت بين الإناث إلى 64.2%.

3.1. التوزيع العمري والنوعي للسكان

يمتاز المجتمع الفلسطيني بأنه مجتمع فتي، حيث تشير بيانات التعداد إلى أن نسبة الأفراد الذين تقل أعمارهم عن 15 سنة في المنطقة بلغت 45.0%، يتوزعون حسب الجنس بواقع 45.4% الذكور مقابل 44.6% إناث، في حين بلغت نسبة الأفراد الذين تزيد أعمارهم عن 64 سنة 4.4%، كما ويتضح أيضا من نتائج التعداد أن العمر الوسيط للسكان يصل إلى 17.0 سنة، في حين وصل في الأراضي الفلسطينية إلى 16.0

السكان الفلسطينيون (12 سنة فاكثر) حسب الحالة الزوجية والجنس (آلاف)



حيث يلاحظ من الشكل السابق وجود تقارب نسبي بين الذكور والإناث في الحالات الزوجية، عقد قرانه لأول مرة، متزوج، مطلق، إلا أن هناك فروق نسبية بين الذكور والإناث عند الحالات الزوجية، لم يتزوج أبدا، أرمل، حيث أن الأفراد غير المتزوجين أو لم يسبق لهم الزواج بلغت نسبتهم بين الذكور 43.1%، في حين بلغت بين والإناث 32.4%، أما الأفراد الأرامل فقد وصلت نسبتهم بين الذكور إلى 0.7%، في حين وصلت بين الإناث إلى 7.6%، أي أن مقابل كل 100 أنثى أرملة 9 ذكور أرامل.

هذا ويبلغ العمر الوسيط عند الزواج الأول للسكان حوالي 23.0 سنة للذكور، و19.0 سنة للإناث، في حين يصل في الأراضي الفلسطينية إلى 23.0 سنة للذكور، و18.0 سنة للإناث، أما في الضفة الغربية فقد بلغ العمر الوسيط عند الزواج الأول للذكور 24.0 سنة و18.0 سنة للإناث.

وفيما يتعلق بتوزيع السكان (12 سنة فاكثر) حسب حالتهم الزوجية ونوع التجمع السكاني يتضح من نتائج التعداد أن عدد الأفراد الذين سبق لهم الزواج

في التجمعات الحضرية للمنطقة قد وصل إلى 5,097 فرد، بواقع 57.2% للذكور مقابل 67.8% للإناث. أما في التجمعات الريفية فقد وصل عدد الأفراد الذين سبق لهم الزواج إلى 12,241 فرد، بواقع 54.1%، مقابل 64.7% إناث، أما الأفراد الذين لم يتزوجوا أبدا في التجمعات الحضرية والريفية للمنطقة فقد وصل عددهم إلى 2,926 فرد، 7,963 فرد على التوالي.

السكان الفلسطينيون (12 سنة فاكثر) حسب الحالة الزوجية ونوع التجمع السكاني والجنس، 1997

نوع التجمع السكاني				الحالة الزوجية
ريف		حضر		
إناث	ذكور	إناث	ذكور	
3,393	4,570	1,211	1,715	لم يتزوج أبدا
208	218	74	75	عقد قران لأول مرة
5,730	5,546	2,357	2,348	متزوج
105	18	52	12	مطلق
773	69	300	28	أرمل
50	53	12	9	غير مبین
10,259	10,474	4,006	4,187	المجموع

حيث يظهر من الجدول السابق التفاوت الملحوظ بين عدد الذكور والإناث المطلقين والأرامل في كلا نوعي التجمع، ففي حين وصل عدد الذكور المطلقين إلى 30 ذكر بغض النظر عن نوع التجمع السكاني وصلت عدد الإناث المطلقات إلى 157 أنثى، كما ووصل عدد الذكور الأرامل إلى 97 ذكر بغض النظر عن نوع التجمع السكاني وصلت عدد الإناث الأرامل إلى 1,073 أنثى.

كما ويظهر أيضا التفاوت الملحوظ بين نسبة الأفراد الذين لم يتزوجوا أبدا بين التجمعات الحضرية والريفية للمنطقة ففي حين وصلت نسبة الأفراد الذكور الذين لم يتزوجوا أبدا في التجمعات الحضرية إلى 41.0%، فإنها وصلت في التجمعات الريفية إلى

35 سنة، في حين أن 27.8% منهم تم إنجابهم من قبل النساء اللواتي تتراوح مدة حياتهن الزوجية بين 0-14 سنة، وان 41.0% منهم تم إنجابهم من قبل النساء اللاتي تتراوح مدة حياتهن الزوجية بين 15-34 سنة، والجدول التالي يبين معدل إنجاب السيدات (12 سنة فاكثر) حسب مدة حياتها الزوجية:

معدل إنجاب السيدة (12 سنة فاكثر) حسب مدة

حياتها الزوجية، 1997

معدل الإنجاب	مدة الحياة الزوجية
1.0	4 - 0
3.1	9 - 5
4.7	14 - 10
6.0	19 - 15
7.0	24 - 20
8.0	29 - 25
8.4	34 - 30
9.1	+ 35
5.2	المجموع

حيث يلاحظ من الجدول السابق انه كلما زادت مدة الحياة الزوجية للنساء الفلسطينيات كلما زاد معدل إنجاب السيدة ففي حين كان معدل إنجاب السيدة حوالي فرد واحد عند مدة حياة زوجية تتراوح بين 0-4 سنوات فإنها وصلت إلى حوالي 9 أفراد عند مدة حياة زوجية تزيد عن 35 سنة.

وعند الحديث عن عدد النساء اللاتي سبق لهن الزواج وأعمارهن 12 سنة فاكثر حسب نوع التجمع السكاني يتضح من خلال الجدول المبين ادناه أن عددهن وصل في التجمعات الحضرية إلى 2,709 أنثى، في حين وصل في التجمعات الريفية إلى 6,608 أنثى، وان 53.5% من النساء اللاتي سبق لهن الزواج في التجمعات الحضرية تتراوح مدة حياتهن الزوجية ما

43.9%، أما نسبة الإناث اللواتي لم يتزوجن أبدا فقد وصلت نسبتهن في التجمعات الحضرية والريفية إلى 30.3%، و 33.2%، على التوالي.

5.1. مدة الحياة الزوجية للنساء

وفيما يتعلق بمدى الحياة الزوجية للنساء الفلسطينيات 12 سنة فاكثر اللاتي سبق لهن الزواج يتضح من الجدول المبين أدناه أن عددهن يصل إلى 9,317 أنثى، وان 52.3% منهن تتراوح مدة حياتهن الزوجية ما بين 0-14 سنة، في حين أن 17.8% من النساء مدة الحياة الزوجية لهن تزيد عن 35 سنة، أما النساء اللاتي مدة حياتهن الزوجية تتراوح بين 15-34 سنة فقد بلغت نسبتهن 29.9%. هذا ويبلغ عدد المواليد الذين سبق إنجابهم أحياء 48,357 فرد منهم 51.6% ذكور، و 48.4% إناث.

النساء الفلسطينيات (12 سنة فاكثر) اللاتي سبق

لهن الزواج حسب مدة الحياة الزوجية وعدد

المواليد الذين سبق إنجابهم أحياء، 1997

مجموع المواليد الذين سبق إنجابهم أحياء	مجموع النساء	مدة الحياة الزوجية
1,693	1,749	4-0
5,579	1,804	9-5
6,151	1,305	14-10
5,308	886	19-15
5,535	795	24-20
5,044	637	29-25
3,875	461	34-30
15,075	1,654	+ 35
97	26	غير مبين
48,357	9,317	المجموع

حيث يتضح من الجدول السابق أن 31.2% من مجموع الأفراد الذين سبق إنجابهم أحياء تم إنجابهم من قبل النساء اللواتي تزيد مدتهن حياتهن الزوجية عن

معدل إنجاب السيدة (12 سنة فاكثر) حسب مدة حياتها الزوجية ونوع التجمع السكاني، 1997

معدل الإنجاب للسيدة		مدة الحياة الزوجية
ريف	حضر	
0.9	1.0	4 - 0
3.2	2.9	9 - 5
4.9	4.4	14 - 10
6.2	5.5	19 - 15
7.3	6.4	24 - 20
8.2	7.4	29 - 25
8.5	8.2	34 - 30
9.1	9.3	+ 35
5.3	5.0	المجموع

حيث يلاحظ من الجدول السابق انه كلما زادت مدة الحياة الزوجية للنساء الفلسطينيات في التجمعات الحضرية والريفية على حد سواء كلما زاد معدل إنجاب السيدة، ففي حين كان معدل إنجاب السيدة حوالي فرد واحد عند مدة حياة زوجية تتراوح بين 0-4 سنوات فإنها وصلت إلى حوالي 9 أفراد عند مدة حياة زوجية تزيد عن 35 سنة.

هذا ويصل معدل الخصوبة الكلي للنساء الفلسطينيات إلى حوالي 5.5 وذلك بناء على نتائج التعداد العام للسكان والمساكن والمنشآت 1997، وهو معدل يقل عن معدل الخصوبة الموجود في الأراضي الفلسطينية والذي وصل إلى حوالي 6.1، فيما بلغ معدل الخصوبة الكلي في الضفة الغربية وقطاع غزة إلى حوالي 5.6، 6.9 على التوالي، وذلك خلال نفس الفترة.

6.1. العمر عند الزواج الأول والحالة التعليمية

نجد من خلال الربط بين العمر عند الزواج الأول والحالة التعليمية للنساء الفلسطينيات (12 سنة فاكثر) واللاتي سبق لهن الزواج أن 29.6% منهن بغض

بين 0-14 سنة، في حين أن 16.9% منهن تزيد مدة حياتهن الزوجية عن 35 سنة.

وأن 51.8% من النساء اللاتي سبق لهن الزواج في التجمعات الريفية تتراوح مدة حياتهن الزوجية ما بين 0-14 سنة، في حين أن 18.2% منهن تزيد مدة حياتهن الزوجية عن 35 سنة.

النساء الفلسطينيات (12 سنة فاكثر) اللاتي سبق

لهن الزواج حسب مدة الحياة الزوجية عدد المواليد

الذين سبق إنجابهم أحياء ونوع التجمع، 1997

مجموع النساء		مجموع المواليد		مدة الحياة الزوجية
ريف	حضر	ريف	حضر	
1,248	511	1,182	511	4 - 0
1,273	531	4,040	1,539	9 - 5
895	410	4,357	1,794	14 - 10
635	251	3,935	1,373	19 - 15
559	236	4,034	1,501	24 - 20
463	174	3,758	1,286	29 - 25
324	137	2,751	1,124	34 - 30
1,198	456	10,829	4,246	+ 35
13	13	35	62	غير مبين
6,608	2,709	34,921	13,436	المجموع

كما ويتضح أيضا من خلال الجدول السابق أن مجموع المواليد الذين سبق إنجابهم أحياء في التجمعات الحضرية والريفية للمنطقة يصل إلى 13,436، 34,921 فرد على التوالي، وان 31.7% من المواليد في التجمعات الحضرية و31.0% في التجمعات الريفية تم إنجابهم من قبل النساء اللواتي تزيد مدة حياتهن الزوجية عن 35 سنة، في حين أن 3.8% من المواليد في التجمعات الحضرية، و3.4% من المواليد في التجمعات الريفية تم إنجابهم من قبل النساء اللاتي تتراوح مدة حياتهن الزوجية بين 0-4 سنوات.

7.1. عدد المواليد الذين سبق إيجابهم أحياء حسب فئات عمر الأم

يلاحظ بأن النساء التي أعمارهن 65 سنة فأكثر انجبن أكبر عدد من المواليد بالرغم من قلة عددهن مقارنة بعدد النساء في فئات عمرية أخرى، حيث بلغت نسبة المواليد الذين تم إيجابهم من قبل النساء اللاتي أعمارهن 65 سنة فأكثر حوالي 18.7%، من مجموع عدد المواليد الذين سبق إيجابهم أحياء، تلتها النساء اللاتي تتراوح أعمارهن بين 35-39 سنة حيث انجبن ما نسبته 11.8%، من مجموع المواليد، تلاها النساء اللاتي تتراوح أعمارهن بين 40-44 سنة حيث انجبن ما نسبته 10.6%، وجاءت فئة النساء اللاتي تتراوح أعمارهن بين 12-19 سنة الفئة الأقل من حيث نسبة الإنجاب والبالغة 0.7%.

النساء الفلسطينيات (12 سنة فأكثر) اللاتي سبق

لهن الزواج حسب فئات العمر وعدد المواليد الذين

سبق إيجابهم أحياء والجنس، 1997

العمر	مجموع النساء	مجموع المواليد الذين سبق إيجابهم أحياء
14 - 12	1	0
19 - 15	493	331
24 - 20	1,352	2,580
29 - 25	1,427	4,522
34 - 30	1,264	5,709
39 - 35	982	5,711
44 - 40	737	5,124
49 - 45	527	3,700
54 - 50	494	3,693
59 - 55	448	3,599
64 - 60	510	4,338
+ 65	1,079	9,042
غير مبين	3	8
المجموع	9,317	48,357

النظر عن عمرهن عند الزواج الأول هن أميات، وان 73.1% من النساء الأميات تزوجن دون سن الواحد وعشرين، فيما تبلغ نسبة النساء الملمات بالقراءة والكتابة بغض النظر عن عمرهن عند الزواج الأول 10.5%، وأن 70.6% منهن تزوجن دون سن الواحد وعشرين، كما وتبلغ نسبة النساء اللاتي انهين دراستهن الابتدائية إلى الثانوية بغض النظر عن عمرهن عند الزواج الأول 52.0%، وان 74.8% منهن تزوجن دون سن الواحد وعشرين، في حين تبلغ نسبة النساء اللاتي تزوجن بعد أن انهين دراستهن الثانوية فاعلى وبغض النظر عن عمرهن عند الزواج الأول 7.9%، منهن 11.9% تزوجن دون سن الواحد وعشرين.

النساء الفلسطينيات (12 سنة فأكثر) حسب الحالة

التعليمية والعمر عند الزواج الأول، 1997

العمر عند الزواج الأول	الحالة التعليمية			
	أمي	ملم	ثانوي فما دون	دبلوم فاعلى غير مبين
اقل من 15	398	48	120	0
17-15	850	326	1,655	7
20-18	741	304	1801	80
23-21	291	138	723	269
26-24	196	71	282	234
29-27	98	23	105	101
+ 30	146	51	96	40
غير مبين	6	4	5	1
المجموع	2726	965	4,787	732

كما ويظهر أيضا من الجدول السابق أن نسبة النساء اللاتي تزوجن دون سن الواحد وعشرين بغض النظر عن مستواهن التعليمي بلغ 69.6% منهن 56.6% انهين دراستهن دون الثانوية، فيما بلغت نسبة النساء اللاتي تزوجن في العمر ثلاثين سنة فأكثر بغض النظر عن حالتهم التعليمية 3.6% منهن 11.9% انهين دراستهن بعد الثانوية.

هذا ويتضح من الجدول السابق أن معدل الإنجاب عند السيدات يختلف باختلاف الحالة التعليمية للسيدة، حيث انه يقل مع زيادة مستوى تعليم الأم.

كما ويتضح أيضا من خلال الجدول السابق أن معدل إنجاب النساء (12 سنة فاكثر) وصل إلى حوالي 5.2 فرد بغض النظر عن عمر الأم، وان هذا المعدل يزداد كلما زاد عمر الأم حيث بدأ بحوالي 0.7 عندما تراوح عمر الأم بين 12 - 19 سنة ووصل إلى 8.4 عندما وصل عمر الأم إلى أكثر من 65 سنة.

8.1. عدد المواليد والحالة التعليمية للام

يتضح من الجدول التالي أن عدد النساء (12 سنة فاكثر) اللاتي سبق لهن الزواج يصل إلى 9,317 أنثى، وان عدد المواليد الذين سبق إنجابهم أحياء يصل إلى 48,357 فرد، وبهذا فان المعدل الإنجاب العام في منطقة سلفيت يصل إلى 5.2 فرد لكل سيدة، إلا أن هذا المعدل يختلف باختلاف الحالة التعليمية للنساء ففي حين وصل معدل الإنجاب إلى 7.9 فرد لكل سيدة من السيدات اللواتي لم يتلقين أي تعليم أي أن حالتهم التعليمية أمي، فقد وصل إلى 3.2 فرد عند السيدات اللواتي تلقين تعليم دبلوم متوسط فأعلى.

النساء الفلسطينيات (12 سنة فاكثر) حسب الحالة

التعليمية وعدد المواليد الذين سبق إنجابهم أحياء

عدد المواليد الذين سبق إنجابهم أحياء	مجموع النساء اللاتي سبق لهن الزواج	الحالة التعليمية للام
21,600	2,726	أمي
5,705	965	ملم
8,127	1,845	ابتدائي
6,793	1,981	إعدادي
2,973	961	ثانوي
1,754	524	دبلوم متوسط
565	201	بكالوريوس
9	7	أعلى من بكالوريوس
831	107	غير مبين
48,357	9,317	المجموع

2. المؤشرات التعليمية

في المرحلتين الابتدائية والإعدادية، ففي المرحلة الابتدائية بلغ عدد الأفراد 7,924 فرداً منهم 4,060 من الذكور و 3,864 من الإناث، فيما بلغ عدد أفراد المرحلة الإعدادية 7,035 فرداً منهم 3,703 من الذكور و 3,332 من الإناث.

يمثل قطاع التعليم واحداً من أهم القطاعات في المجتمع، حيث تولي الحكومات لهذا القطاع اهتماماً خاصاً إذ إنه يمثل الاستثمار الحقيقي في مستقبل الشعوب. وتستخدم إحصاءات التعليم كأداة مناسبة لقياس الأداء الحكومي والمجتمعي في توفير البيئة الإيجابية للأطفال والشباب في ممارسة حقهم في التعليم. كما أن المستوى التعليمي للسكان يعكس ولو بشكل تقريبي التقدم الحاصل في المجتمع على الصعيدين الاجتماعي والاقتصادي ويعطي صورة واضحة حول نوعية القوى العاملة.

السكان الفلسطينيين (10 سنوات فاكتر) حسب

حالتهم التعليمية والجنس، 1997

مجموع	إناث	ذكر	الحالة التعليمية
3,871	3,056	815	أمي
5,354	2,485	2,869	ملم
7,924	3,864	4,060	ابتدائي
7,035	3,332	3,703	إعدادي
3,743	1,514	2,229	ثانوي
1,611	683	928	دبلوم متوسط
1,323	320	1,003	بكالوريوس
32	5	27	دبلوم عالي
137	9	128	ماجستير
25	0	25	دكتوراه
177	129	48	غير مبين
31,232	15,397	15,835	المجموع

وعند النظر إلى السكان الفلسطينيين (10 سنوات فاكتر) حسب حالتهم التعليمية ونوع التجمع السكاني نلاحظ أن الأفراد الذين انهوا دبلوم متوسط فاعلي في التجمعات الحضرية وصلت نسبتهم إلى 11.0%، في حين وصلت نسبتهم في التجمعات الريفية للمنطقة إلى 9.7%، هذا ويتركز الأفراد حسب حالتهم التعليمية في المرحلتين الابتدائية والإعدادية وذلك لكلا نوعي التجمع السكاني، أما السكان (10 سنوات فاكتر) الملمين بالقراءة والكتابة فبلغت نسبتهم في حضر منطقة سلفيت حوالي 16.7%، في حين بلغت في الريف حوالي 17.5%.

1.2. الخصائص التعليمية

تشير البيانات المتوفرة من التعداد إلى أن نسبة الأمية للأفراد الذين أعمارهم 15 سنة فاكتر بلغت 14.8%، وتفاوتت هذه النسبة بشكل ملحوظ بين الذكور والإناث، فبلغت بين الذكور 5.8% في حين بلغت بين الإناث 24.0%. وفي المقابل بلغت نسبة الأمية في التجمعات الحضرية 12.8% بواقع 4.9% بين الذكور مقابل 21.1% بين الإناث، في حين بلغت نسبة الأمية في التجمعات الريفية 15.6% بواقع 6.2% بين الذكور، و 25.2% بين الإناث، وفي الأراضي الفلسطينية لنفس العام بلغت نسبة الأمية 14.0% موزعة على الذكور 7.2% والإناث 20.9%.

وفيما يتعلق بالحالة التعليمية للسكان الفلسطينيين (10 سنوات فاكتر) فتشير نتائج التعداد إلى أن نسبة الأفراد الذين لا يعرفون القراءة والكتابة (أميين) بلغت 12.5% بواقع 5.2% بين الذكور و 20.0% بين الإناث، فيما يتركز الأفراد من حيث حالتهم التعليمية

المعلمين 11.6%، والعلوم التجارية والإدارية والعلوم الطبية والصحية بنسب 10.4%، 10.2% على التوالي، وقد فاق عددهن عدد الذكور ضمن تخصصات العلوم التربوية واعداد المعلمين، الاقتصاد المنزلي والعلوم المنزلية حيث بلغت نسبتهم 60.6%، و100% على التوالي، في حين كانت نسبة الذكور ضمن هذه التخصصات 39.4%، و0.0% على التوالي.

هذا وكما هو موضح في الجدول التالي فان 45.8% من الأفراد الحاصلين على دبلوم متوسط فأعلى حصلوا عليه في الجامعات والمعاهد الفلسطينية، في حين ان 44.4% حصلوا على مؤهلهم العلمي من الجامعات والمعاهد الموجودة في الدول العربية، و 9.8% من الأفراد حصلوا على مؤهلهم العلمي من معاهد وجامعات موجودة في دول غير عربية وذلك بنسب متفاوتة.

السكان الفلسطينيون الحاصلين على دبلوم متوسط

فأعلى حسب مكان الحصول عليه، 1997

عدد الأفراد	مكان الحصول على المؤهل
1,429	فلسطين
1,387	دول عربية
142	دولة آسيوية وأفريقية غير عربية
71	أوروبا الشرقية
31	أوروبا الغربية
49	أمريكا الشمالية
12	أمريكا اللاتينية
1	دول أخرى
6	غير مبين
3,128	المجموع

2.2.2. الالتحاق بالمدارس

ويقصد بذلك عدد الأفراد الذين التحقوا أو لم يلتحقوا بالمدارس ضمن الفئة العمرية من 6-18 سنة حيث

وعند الحديث عن تخصصات الأفراد الذين حصلوا على مؤهل علمي دبلوم متوسط فأعلى نجد أن هؤلاء الأفراد وصل عددهم إلى 3,128 فرد، تخصص 24.1% منهم في العلوم الإنسانية، 18.6% في العلوم التجارية والإدارية، 10.8% في العلوم الاجتماعية والسلوكية، و7.9%، 7.3%، 7.1% في العلوم الهندسية والعلوم الطبية والصحية والعلوم الدينية واللاهوت وذلك على التوالي، أما باقي التخصصات فقد حققت نسب متدنية ومتفاوتة بين الأفراد.

السكان الفلسطينيون الذين انهوا دبلوم متوسط فأعلى

حسب التخصص، 1997

عدد الأفراد	التخصص (البرنامج)
193	العلوم التربوية واعداد المعلمين
19	الفنون الجميلة والفنون التطبيقية
749	العلوم الإنسانية
222	العلوم الدينية واللاهوت
337	العلوم الاجتماعية والسلوكية
577	العلوم التجارية والإدارية
39	العلوم القانونية والتشريعية
149	العلوم الطبيعية
191	الرياضيات وعلوم الكمبيوتر
227	العلوم الطبية والصحية
28	الحرف والمهن الصناعية
244	العلوم الهندسية
2	العلوم المعمارية وتخطيط المدن
24	العلوم الزراعية والغابات والتشجير
7	الاقتصاد المنزلي والعلوم المنزلية
1	النقل والمواصلات
3	مهن الخدمات
40	الاتصال الجماهيري والتوثيق
55	العلوم الأخرى
21	غير مبين
3128	المجموع

هذا وتمثل الإناث ما نسبته 32.5% من مجموع الأفراد الذين انهوا دبلوم متوسط فأعلى في منطقة سلفيت، تركزن بشكل ملحوظ ضمن تخصصات العلوم الإنسانية 31.5%، العلوم التربوية واعداد

الفلسطينيين والذين تزيد أعمارهم عن 5 سنوات حسب الالتحاق بالتعليم والجنس:

السكان الفلسطينيين (5 سنوات فأكثر) حسب

التحاقهم بالتعليم والجنس، 1997

المجموع	إناث	ذكور	الالتحاق بالتعليم
14,751	6,920	7,831	ملتحقون حالياً غير الملتحقين
10,577	4,784	5,793	التحق وترك
8,024	3,590	4,434	التحق وتخرج
5,086	3,604	1,482	لم يلتحق
23,687	11,978	11,709	مجموع غير الملتحقين
54	24	30	غير مبين
38,492	18,922	19,570	المجموع

هذا ويبلغ عدد الأفراد 5 سنوات فأكثر الملتحقين بالتعليم في التجمعات الحضرية 4,105 فرد يمثل الذكور منهم 51.5%، فيما تمثل الإناث 48.5%، أما في التجمعات الريفية فيبلغ عددهم 10,646 فرد، يمثل الذكور منهم 53.7%، والإناث 46.3%.

السكان الفلسطينيين (5 سنوات فأكثر) حسب

الالتحاق بالتعليم ونوع التجمع السكاني، 1997

المجموع	نوع التجمع السكاني		الالتحاق بالتعليم
	ريف	حضر	
14,751	10,646	4,105	ملتحقين حالياً غير ملتحقين
10,577	7,547	3,030	التحق وترك
8,024	5,581	2,443	التحق وتخرج
5,086	3,808	1,278	لم يلتحق
23,687	16,936	6,751	مجموع غير الملتحقين
54	42	12	غير مبين
38,492	27,624	10,868	المجموع

كما ويبلغ عدد الأفراد 5 سنوات فأكثر غير الملتحقين بالتعليم في التجمعات الحضرية 6,751 فرد، يمثل الذكور 50.7%، والإناث 49.3%، وفي التجمعات

يتضح من الجدول التالي أن عدد الأفراد الملتحقين بالمدارس بلغ 13,382 فرد يمثل الذكور ما نسبته 51.8% والإناث 48.2%، في حين بلغ عدد الأفراد غير الملتحقين بالمدارس 1,649 فرد يمثل الذكور 51.4%، والإناث 48.6%.

السكان الفلسطينيين (6 - 18 سنة) حسب التحاقهم

بالتعليم والجنس، 1997

المجموع	إناث	ذكور	الالتحاق بالمدارس
13,382	6,456	6,926	ملتحقون
1,649	801	848	غير ملتحقين
3	1	2	غير مبين
15,034	7,258	7,776	المجموع

هذا وتبلغ نسبة الأفراد الملتحقين بالمدارس ضمن الفئة العمرية من 6 إلى 18 سنة مقارنة بعدد سكان المنطقة 28.7%، فيما بلغت في الأراضي الفلسطينية 22.8%. أما في التجمعات الحضرية فقد بلغت نسبة الأفراد الملتحقين ضمن نفس الفئة العمرية ومقارنة بعدد السكان الحضر في المنطقة 27.9%، في حين بلغت في ريف المنطقة 28.9%.

فيما بلغ عدد الأفراد الملتحقين حالياً بالتعليم للأفراد الذين أعمارهم 5 سنوات فأكثر 14,751 فرد، يمثل الذكور ما نسبته 53.1% من مجموع الملتحقين فيما تمثل الإناث 46.9%. أما الأفراد غير الملتحقين بالتعليم فقد بلغ عددهم 23,687 فرد يمثل الذكور 49.4%، فيما تمثل الإناث 50.6%. هذا وينقسم الأفراد غير الملتحقين بالتعليم إلى أفراد التحقوا بالتعليم وتركوا ويمثلوا النسبة الكبرى من هؤلاء الأفراد 44.7%، وأفراد التحقوا بالتعليم وتخرجوا 33.9%، وأفراد لم يلتحقوا أبداً ويمثلون النسبة الأقل والبالغة 21.4%، والجدول التالي يبين عدد السكان

الريفية 16,936 فرد، يمثل الذكور 48.9%، والإناث 51.1%.

هذا ويتركز الأفراد غير الملتحقين بالتعليم وكما هو مبين في الجدول السابق في التجمعات الحضرية لمنطقة سلفيت ضمن الأفراد الذين التحقوا وتركوا 44.9%، في حين أن الأفراد الذين التحقوا وتخرجوا والذين لم يلتحقوا أبدا بلغت نسبتهم 36.2%، و 18.9% على التوالي.

أما في ريفها فيتركز الأفراد غير الملتحقين بالتعليم ضمن الأفراد الذين التحقوا وتركوا، والأفراد الذين التحقوا وتخرجوا، والذين لم يلتحقوا أبدا بنسبة 44%، 32.9%، 22.5% على التوالي.

3. المؤشرات الاجتماعية الأخرى

1.3. الإعاقات

النظر عن نوع التجمع السكاني، إلا أنها تختلف من حيث نوع الإعاقة ففي حين تتركز الإعاقة في التجمعات الحضرية بالإعاقات العقلية ثم الحركية 30.0%، 28.0% على التوالي، فإنها تركزت في التجمعات الريفية في الإعاقات الحركية ثم البصرية 24.8%، 20.5% على التوالي.

وعند النظر إلى أوضاع المعاقين في منطقة سلفيت والذين أعمارهم 10 سنوات فأكثر من حيث علاقتهم بقوة العمل وهو ما هو موضح في الجدول التالي يتضح لنا أن 31.3% من الأفراد هم نشيطون اقتصادياً، يمثل الذكور ما نسبته 88.8%، في حين تمثل الإناث 11.2%، في حين ان 68.7% منهم غير نشيطين اقتصادياً.

السكان الفلسطينيون (10 سنوات فأكثر) المعاقين

حسب العلاقة بقوة العمل والجنس، 1997

المجموع	الجنس		العلاقة بقوة العمل
	إناث	ذكور	
242	27	215	نشطون اقتصادياً
530	254	276	غير نشيطين اقتصادياً
15	9	6	غير مبين
787	290	497	المجموع

كما ويتضح أيضاً عند النظر إلى الحالة التعليمية للأفراد المعاقين (10 سنوات فأكثر) أن 51.7% من هؤلاء الأفراد لا يعرفون القراءة ولا الكتابة (أميين)، منهم 46.7% ذكور و 53.3% من الإناث، في حين 19.2% منهم ملمين بالقراءة والكتابة، و 26.5% منهم ضمن المراحل الابتدائية والإعدادية والثانوية، وان 2.6% حصلوا على دبلوم متوسط فاعلى.

بلغ عدد السكان الفلسطينيين المعاقين في منطقة سلفيت حوالي 935 فرد يمثلون حوالي 2.0% من السكان، ومقارنة مع الأراضي الفلسطينية نجد أن نسبة الإعاقة في منطقة سلفيت تفوق نسبتها في الأراضي الفلسطينية والبالغة حوالي 1.8%. وعند توزيع الإعاقة حسب النوع، يتضح لنا من البيانات المتوفرة أن الإعاقة الحركية هي الأكثر انتشاراً حيث بلغت نسبتها 25.7%، تلاها الإعاقات العقلية فالحركية بنسبة 18.6%، 18.0% على التوالي.

السكان المعاقين حسب نوع الإعاقة والجنس، 1997

نوع الإعاقة	ذكور	إناث	المجموع
بصرية	101	67	168
سمعية	16	28	44
نطقية	31	23	54
عقلية	104	70	174
حركية	158	82	240
سمعية ونطقية	35	14	49
عقلية وحركية	18	13	31
متعددة	52	32	84
استخدام الأصابع	33	5	38
أخرى	40	13	53
المجموع	588	347	935

هذا ويتضح من الجدول السابق أن عدد الأفراد الذكور المعاقين يفوق عدد الإناث المعاقات لكافة أنواع الإعاقات باستثناء الإعاقات السمعية والتي كانت عند الإناث أعلى منها عند الذكور، هذا وقد بلغ عدد الذكور المعاقين بغض النظر عن نوع الإعاقة 588 فرد في حين بلغ عدد الإناث 347 فرد. وتبلغ نسبة الإعاقة للسكان الفلسطينيين في التجمعات الحضرية 2.0%، كما وتبلغ نفس النسبة في التجمعات الريفية، وهذا يعني أن نسبة الإعاقة بين السكان متساوية بغض

السكان الفلسطينيين (10 سنوات فاكثر) المعاقين

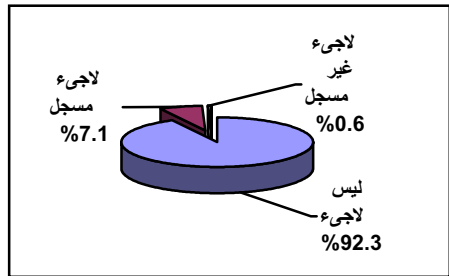
حسب حالتهم التعليمية والجنس، 1997

الحالة التعليمية	الجنس		المجموع
	أنثى	ذكر	
أمي	215	188	403
ملم	26	124	150
ابتدائي	18	83	101
إعدادي	19	37	56
ثانوي	6	44	50
دبلوم متوسط فاعلي	3	17	20
غير مبين	3	4	7
المجموع	290	497	787

2.3. حالة اللجوء

وفيما يتعلق بحالة اللجوء للسكان الفلسطينيين نجد ان 7.7% من السكان لاجئين، بواقع 91.6% لاجئين مسجلين مقابل 8.4% لاجئين غير مسجلين ويتوزعون بشكل متساو حسب الجنس. وبالمقارنة مع الأراضي الفلسطينية نجد أن نسبة اللجوء في الأراضي الفلسطينية تبلغ 41.6%.

السكان الفلسطينيين حسب حالة اللجوء، 1997



أما على صعيد توزيع السكان اللاجئين حسب نوع التجمع السكاني فنلاحظ أن 9.4% من سكان التجمعات الحضرية هم لاجئون، أما في التجمعات الريفية للمنطقة فنجد أن نسبة السكان اللاجئين بلغت إلى 7.0%.

4. خصائص الأسرة

فانه وصل في التجمعات الريفية إلى 6.1 فرد، وهذا يدل على أن حجم الأسرة في التجمعات الريفية أكبر منها في التجمعات الحضرية.

وفيما يتعلق بتوزيع الأسر الفلسطينية حسب جنس رب الأسرة يلاحظ من الجدول التالي أن عدد الأسر التي ترأسها النساء وصل إلى 778 أسرة تمثل 9.9% من مجموع عدد الأسر في المنطقة، في حين أن 7,052 من الأسر يرأسها الذكور، ومقارنة بالأراضي الفلسطينية فإن 9.0% من الأسر ترأسها الإناث و 91.0% يرأسها ذكور، أما في الضفة الغربية فقد وصلت النسبة إلى 9.5% من الأسر ترأسها إناث و 90.5% يرأسها ذكور.

الأسر الفلسطينية حسب نوع التجمع السكاني وجنس رب الأسرة، 1997

الجنس لرب الأسرة	عدد الأسر	
	حضر	ريف
ذكور	2,103	4,949
إناث	225	553
المجموع	2,328	5,502

كما ويظهر أيضا من خلال الجدول السابق أن نسبة الذكور والإناث حسب ترأسهم للأسرة في التجمعات الحضرية لمنطقة سلفيت تبلغ 90.3%، 9.7% على التوالي، في حين وصلت النسبة في التجمعات الريفية للمنطقة إلى 89.9% للذكور و 10.1% للإناث.

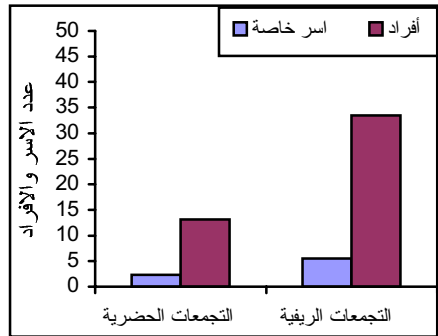
1.4. أنواع الأسر

تتوزع الأسر في حسب نوعها الرئيسي إلى أسرة نوبوية، وأسرة ممتدة، وأسرة مركبة، وأسرة من فرد واحد، وقد شكلت الأسر النووية أغلب الأسر في المنطقة حيث بلغت نسبتها 73.3%، تلاها الأسر الممتدة بنسبة 22.6%، في حين أن الأسر المركبة

بلغ عدد الأسر التي تم عدها خلال التعداد العام للسكان والمساكن والمنشآت 1997، 7,833 أسرة، منها 7,832 أسر خاصة عدد أفرادها 46,637 فردا، وأسرة واحدة على أنها أسرة جماعية فيها 51 فردا، هذا ويبلغ متوسط حجم حوالي 6.0 أفراد للأسرة الواحدة، في حين يبلغ متوسط حجم الأسرة في الأراضي الفلسطينية حوالي 6.4 فرد.

هذا وتستحوذ التجمعات الحضرية وكما هو موضح في الشكل التالي على 2,327 أسرة فلسطينية خاصة عدد أفرادها 13,112 فرد، في حين تستحوذ التجمعات الريفية على 5,503 أسرة فلسطينية خاصة عدد أفرادها 33,523 فرد، والشكل التالي يبين عدد الأسر والأفراد في منطقة سلفيت حسب نوع التجمع السكاني:

عدد الأسر والأفراد حسب نوع التجمع السكاني (بالآلف)، 1997



حيث يلاحظ من الشكل السابق التفاوت النسبي في عدد الأفراد الذين يقطنون الأسر في كلا نوعي التجمع السكاني، ففي حين أن متوسط حجم الأسرة من الأفراد وصل في التجمعات الحضرية إلى 5.6 أفراد،

خمسة غرف أو غرفة واحدة جاءت نسبتها قليلة حيث بلغت نسبتها 12.3%، 11.7% على التوالي.

الأسر حسب عدد الغرف التي تقوم باشغالها ونوع

التجمع السكاني، 1997

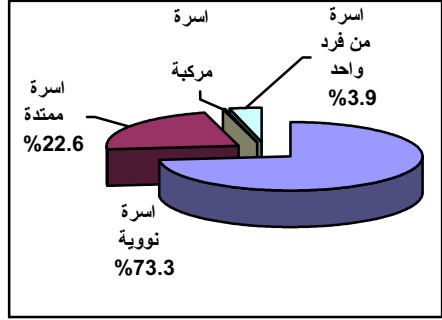
نوع التجمع	عدد الغرف	
	حضر	ريف
المجموع	2,328	5,504
1	233	683
2	573	1,199
3	774	1,655
4	505	1,223
+ 5	239	720
غير مبين	4	24
المجموع	2,328	5,504

كما ويظهر من الجدول السابق أن عدد الغرف التي يتم إشغالها من قبل الأسرة سواء كانت هذه الأسر في التجمعات الحضرية أو في التجمعات الريفية للمنطقة فانه هذا العدد جاء متقارب نسبياً، حيث شكلت الأسر التي تشغل ثلاثة غرف النسبة الكبرى من عدد الأسر، ففي التجمعات الحضرية وصلت نسبتها إلى 33.3% في حين وصلت في التجمعات الريفية إلى 30.2%، في حين شكلت الأسر التي تشغل غرفة واحدة النسبة الأقل من عدد الأسر سواء كانت هذه الأسرة في التجمعات الحضرية أو في التجمعات الريفية حيث بلغت 10.0%، 12.5% على التوالي.

هذا ويبلغ متوسط عدد الأفراد في الغرفة الواحدة في منطقة سلفيت 1.9 أفراد، وهو نفس المتوسط الموجود في الضفة الغربية، في حين أن متوسط عدد الأفراد في الغرفة الواحدة في الأراضي الفلسطينية يصل إلى 2.0 فرد، وفي قطاع غزة يصل إلى 2.1 فرد لكل غرفة، والشكل التالي يبين متوسط عدد الأفراد في الغرفة الواحدة لبعض المناطق المختارة.

مثلت اقل نوع من أنواع الأسر 0.2%، والشكل التالي يبين توزيع الأسر في منطقة سلفيت حسب نوع الأسرة:

الأسر حسب نوع الأسرة، 1997

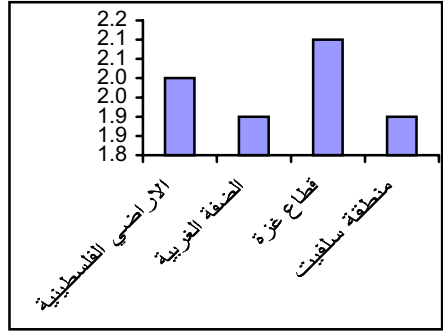


كما وتعتبر الأسرة النووية الشكل الرئيسي للأسرة في التجمعات الحضرية والريفية في منطقة سلفيت حيث بلغت نسبتها 75.8% من اصل 2,327 أسرة في التجمعات الحضرية، و72.2% من اصل 5,503 أسرة في التجمعات الريفية، فيما تأتي الأسرة الممتدة في المرتبة الثانية من أنواع الأسر حيث شكلت في التجمعات الحضرية والريفية ما نسبته 19.7%، 23.8% على التوالي، بينما شكلت باقي الأنواع نسب متدنية.

2.4 عدد الغرف

فيما يتعلق بعدد الغرف التي تقوم الأسر باشغالها يلاحظ من خلال الجدول المبين أدناه أن النسبة الكبيرة من الأسر تقوم بإشغال ثلاثة غرف 31.1%، في حين أن الأسر التي تشغل غرفتين تبلغ نسبتها 22.7%، أما التي تشغل أربعة غرف فتمثل 22.1% من عدد الأسر في المنطقة، في حين أن الأسر التي تشغل

متوسط عدد الأفراد في الغرفة الواحدة لمنطقة
سلفيت وبعض المناطق المختارة، 1997



كما وان متوسط عدد الغرف في المسكن في منطقة
سلفيت يصل إلى 3.1 غرفة، في حين يصل إلى 3.4
غرفة في الأراضي الفلسطينية، والى 3.3 في الضفة
الغربية، والى 3.6 في قطاع غزة.

5. خصائص المسكن والظروف السكنية

تعتبر الإحصاءات الموثوقة للمساكن ضرورية للتخطيط الاجتماعي والاقتصادي على كافة المستويات، وكذلك لكافة الإحصاءات الاجتماعية التي تعتمد على العينات في دراسة أوضاع الأسر والمساكن من النواحي الاجتماعية والاقتصادية والبيئية، وان الحاجة إلى تحسينها لا تحتاج إلى برهان.

1.5. نوع المسكن

بلغ عدد المساكن المأهولة خلال الفترة من 10 - 24 / 1997/12، 7,645 مسكناً، في حين بلغ عدد المساكن المأهولة في الأراضي الفلسطينية خلال نفس الفترة 389,753 مسكناً.

هذا ويتضح من الجدول المبين ادناه حول أنواع المساكن المأهولة أن المساكن تركزت بشكل كبير وملحوظ في الدور، تلاها الشقق، حيث بلغت نسبة هذين النوعين من المساكن مقارنة بالمجموع الكلي للمساكن 71.4%، 25.3% على التوالي. في حين أن باقي الأنواع مجتمعة بلغت نسبتها حوالي 3.3%.

المساكن المأهولة حسب نوع المسكن ونوع التجمع

السكاني، 1997

نوع المسكن	عدد المساكن		
	المجموع	حضر	ريف
فيلا	50	33	17
دار	5,453	3,887	1,566
شقة	1,931	1,243	688
غرفة مستقلة	180	154	26
خيمة	24	12	12
براكية	3	3	0
غير مبين	4	2	2
المجموع	7,645	5,334	2,311

كما ويتضح من الجدول السابق توزيع المساكن المأهولة حسب نوع المسكن ونوع التجمع السكاني حيث نلاحظ أن 30.2% من المساكن المأهولة موجودة في التجمعات الحضرية للمنطقة في حين أن 69.8% موجودة في التجمعات الريفية، وان أنواع المساكن في كلا التجمعين الحضر والريف تركز بشكل ملحوظ في الدور حيث بلغت النسبة 67.8%، و72.9% على التوالي، في حين أن نسبة المساكن المصنفة على أنها شقق بلغت نسبتها 29.8%، 23.3% على التوالي، أما باقي الأنواع من المساكن فلم تتجاوز نسبتها في التجمعات الحضرية 2.4%، وفي التجمعات الريفية 3.8%.

2.5. حيازة المسكن

ويقصد بذلك كيفية حيازة الأسرة للمسكن والذي قد يكون ملكاً أو مستأجراً مفروشاً أو غير مفروشاً أو دون مقابل أو مقابل عمل، حيث يتضح من الجدول المبين أدناه أن 81.7% من الأسر مسكنها مملوكة لها، في حين أن 13.1% من الأسر حاصلة على مسكنها دون مقابل، أما الأسر التي تستأجر مسكنها سواء كان المسكن مفروشاً أو غير مفروشاً أو مقابل عمل فان نسبتها اقل من 5.0%.

التوزيع النسبي للمساكن حسب الحيازة ونوع

التجمع، 1997

نوع التجمع	حيازة المسكن		
	المجموع %	حضر %	ريف %
ملك	81.7	77.2	83.5
مستأجر غير مفروش	4.6	9.3	2.7
مستأجر مفروش	0.4	0.5	0.4
دون مقابل	13.1	12.7	13.3
مقابل عمل	0.1	0.1	0.1
أخرى	0.1	0.1	0.0

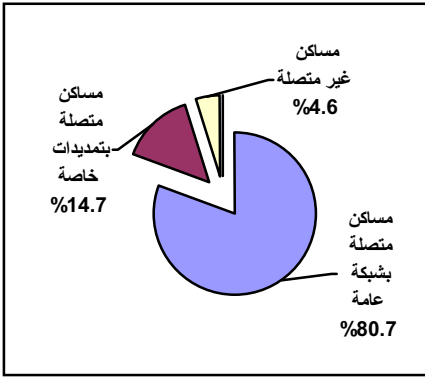
جاءت اقل منها في التجمعات الحضرية وذلك لكافة أنواع السلع وبطريقة نسبية.

4.5. اتصال المسكن بشبكة المياه

يلاحظ من الشكل التالي توزيع المساكن المأهولة حسب طريقة اتصالها بالمياه حيث يلاحظ أن نسبة كبير من المساكن متصلة من خلال الشبكة العامة للمياه حيث بلغت نسبتها 80.7%، تلا ذلك الاتصال من خلال التمديدات الخاصة والتي بلغت نسبتها 14.7%، في حين أن المساكن التي لا يوجد فيها أي اتصال بالمياه جاءت بالمرتبة الأخيرة بنسبة 4.6%.

المساكن المأهولة حسب اتصالها بشبكات المياه،

1997



هذا وتبلغ نسبة المساكن المتصلة بالشبكة العامة للمياه في التجمعات الحضرية والريفية 97.7%، 73.3%، على التوالي، في حين أن المساكن المتصلة بالمياه من خلال تمديدات خاصة تصل في التجمعات الحضرية إلى 1.2% وفي التجمعات الريفية إلى 20.5%، أما المساكن التي لا يوجد بها اتصال بالمياه فتصل في الحضر إلى 1.1% وفي الريف إلى 6.2%.

كما ويتضح من الجدول السابق أن المساكن المملوكة للأسرة تأتي بالدرجة الأولى في التجمعات الحضرية والريفية لمنطقة سلفيت 77.3%، 83.5%، على التوالي، في حين أن باقي أنواع حيازات للمسكن تختلف في أهميتها بين نوع وآخر وبين تجمعات حضرية وريفية إلا أن نسبتها تبقى منخفضة.

3.5. توفر السلع المعمرة لدى الأسرة

تفيد معطيات الجدول المبين أدناه حول توفر السلع المعمرة لدى الأسر أن 97.4% من الأسر تمتلك طباخ غاز، وان 84.4% منها تمتلك تلفزيون ملون، وان 78.8% تمتلك ثلاجة كهربائية، في حين أن 69.7% من الأسر تمتلك غسالة ملابس، في حين أن الأسر التي تمتلك سيارة خصوصية وصلت نسبتها إلى حوالي 17.5%، أما الأسر التي تمتلك خط هاتف فقد وصلت نسبتها إلى حوالي 8.5%.

نسب الأسر حسب توفر السلع المعمرة للأسرة ونوع التجمع، 1997

نوع التجمع	توفر السلع المعمرة لدى الأسرة	
	حضر %	ريف %
سيارات خصوصية	19.5	16.7
ثلاجة كهربائية	89.0	74.4
سخان شمسي	70.1	58.1
تدفئة مركزية	0.3	0.1
مكتبة منزلية	18.2	14.5
طباخ غاز	98.8	96.8
غسالة ملابس	78.1	66.2
تلفزيون	87.8	83.0
فيديو	12.3	9.6
كمبيوتر	4.2	2.7
خط هاتف	26.3	1.0

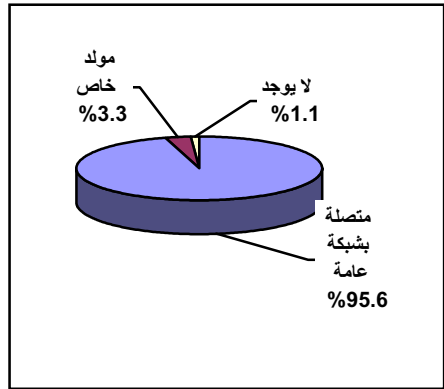
كما ويتضح أيضا من خلال الجدول السابق أن نسبة توفر السلع المعمرة لدى الأسر في التجمعات الريفية

5.5. اتصال المسكن بشبكة الكهرباء

يلاحظ من الشكل التالي توزيع المساكن المأهولة في حسب طريقة اتصالها بالكهرباء حيث يلاحظ أن نسبة كبير من المساكن متصلة بالكهرباء من خلال الشبكة العامة حيث بلغت نسبتها 95.6%، في حين أن المساكن التي تستخدم المولد الخاص في توليد الكهرباء بلغت نسبتها 3.3%، أما المساكن غير المتصلة بالكهرباء فبلغت نسبتها 1.1%.

المساكن المأهولة حسب اتصالها بشبكات الكهرباء،

1997

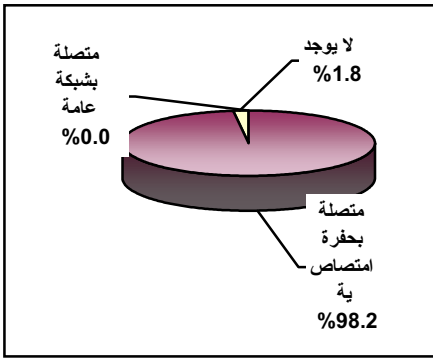


6.5. الاتصال بالصرف الصحي

يلاحظ من الشكل التالي توزيع المساكن المأهولة حسب طريقة اتصالها بالصرف الصحي حيث يلاحظ انه لا يوجد شبكات عامة للصرف الصحي وبالتالي فان 98.2% من المساكن متصلة بحفر امتصاصية، وان 1.8% منها لا يوجد بها اتصال بالصرف الصحي.

المساكن المأهولة حسب اتصالها بشبكات الصرف

الصحي، 1997



أما فيما يتعلق باتصال المساكن المأهولة في التجمعات الحضرية والريفية لمنطقة سلفيت بالصرف الصحي فيلاحظ أنه لا يوجد شبكات عامة للصرف الصحي في منطقة سلفيت وان الاتصال يتم بشكل رئيسي من خلال حفر امتصاصية حيث بلغت نسبة المساكن المتصلة بالحفر الامتصاصية في التجمعات الحضرية والريفية لمنطقة سلفيت 98.9%، 97.8% على التوالي، أما المساكن التي لا يوجد بها اتصال بالصرف الصحي فتبلغ نسبتها 1.1% في حضر المنطقة، و 2.1% في ريفها.

هذا وتبلغ نسبة المساكن المتصلة بالشبكة العامة للكهرباء في التجمعات الحضرية والريفية 98.9%، 94.1%، على التوالي، في حين أن المساكن المتصلة بالكهرباء من خلال مولدات خاصة تصل في التجمعات الحضرية إلى 0.3% وفي التجمعات الريفية إلى 4.6%، أما المساكن التي لا يوجد بها اتصال بالكهرباء فتصل في الحضر إلى 0.8% وفي الريف إلى 1.3%.

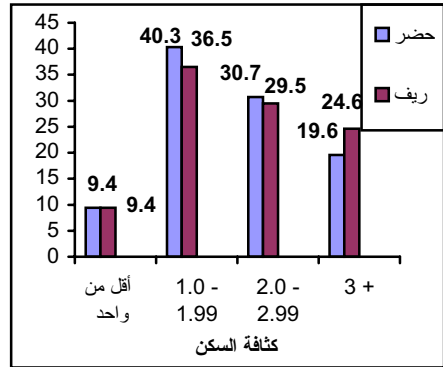
7.5. كثافة السكن

بين فردين إلى أقل من ثلاثة أفراد فتبلغ في التجمعات الحضرية 30.7% بينما تبلغ في التجمعات الريفية 29.5%، أما الأسر التي تعيش في مساكن ذات كثافة سكانية تزيد عن ثلاثة أفراد فقد بلغت نسبتها في الحضر 19.6% وفي الريف 24.6%، هذا وبلغ متوسط كثافة السكن في التجمعات الحضرية لمنطقة سلفيت 1.9 فرد لكل غرفة في حين بلغ 2.0 فرد لكل غرفة في التجمعات الريفية.

بلغ متوسط كثافة السكن في منطقة سلفيت 1.9 فرد لكل غرفة، حيث كانت نسبة الأسر التي تعيش في مساكن ذات كثافة أقل من فرد واحد للغرفة 9.4%، أما الأسر التي تعيش في مساكن ذات كثافة سكانية تتراوح بين فرد واحد إلى أقل من فردين لكل غرفة فقد بلغت 37.6%، ونسبة الأسر التي تعيش في مساكن ذات كثافة سكانية تتراوح ما بين فردين إلى أقل من ثلاثة أفراد فبلغت 29.9%، أما الأسر التي تعيش في مساكن ذات كثافة سكانية تزيد عن ثلاثة أفراد فبلغت 23.1%.

التوزيع النسبي للمساكن حسب كثافة المسكن،

1997

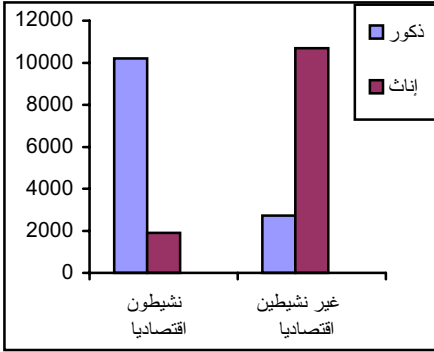


ومن الشكل السابق يتضح أن نسبة الأسر التي تعيش في مساكن ذات كثافة أقل من فرد واحد للغرفة في التجمعات الحضرية والريفية لمنطقة سلفيت تبلغ 9.4%، 9.4% على التوالي، أما الأسر التي تعيش في مساكن ذات كثافة تتراوح من فرد واحد إلى أقل من فردين لكل غرفة فقد بلغت 40.3% في التجمعات الحضرية و36.5% في التجمعات الريفية، ونسبة الأسر التي تعيش في مساكن ذات كثافة سكانية تتراوح

6. المؤشرات الاقتصادية

السكان الفلسطينيين (15 سنوات فأكثر) حسب

العلاقة بقوة العمل والجنس، 1997



حيث يتضح من الشكل السابق أن نسبة الأفراد غير النشيطين اقتصاديا تفوق نسبة الأفراد النشيطين اقتصاديا، وان نسبة الإناث تفوق في الأفراد غير النشيطين اقتصاديا نسبة الذكور، في حين أن نسبة الذكور ضمن الأفراد النشيطين اقتصاديا تفوق نسبة الإناث.

كما ويبلغ عدد الأفراد النشيطين اقتصاديا في التجمعات الحضرية لمنطقة سلفيت 3,435 فرد، يمثل الذكور منهم 86.1% والإناث 13.9%، في حين أن عددهم في التجمعات الريفية يصل إلى 8,659 فرد يمثل الذكور منهم 83.6% والإناث 16.4%.

وفيما يتعلق بالأفراد غير النشيطين اقتصاديا في التجمعات الحضرية فيبلغ عددهم 3,824 فرد يمثل الذكور منهم 19.8% والإناث 80.2%، في حين أن عددهم في التجمعات الريفية يصل إلى 9,591 فرد يمثل الذكور منهم 20.5% والإناث 79.5%.

يهدف موضوع إحصاءات العمل إلى توفير بيانات حول القوى العاملة الفلسطينية ومركبتها (العمالة، البطالة، العمالة المحدودة)، وإلى إيجاد قاعدة يمكن من خلالها قياس مدى استغلال القوة البشرية في المجتمع في عملية الإنتاج الاقتصادي. كما أن جمع مثل هذه البيانات يتيح الفرصة لتقييم الإطار العام للسياسات التي تهدف إلى تطوير مستوى العمالة.

1.6. العلاقة بقوة العمل

تتمثل العلاقة بقوة العمل بمجموعتين رئيسيتين الأولى تتعلق بالأفراد المنتسبين أو مرشحين للانتساب للقوى العاملة (النشيطين اقتصاديا) سواء كانوا مشغولين أو متعطلين سبق أو لم يسبق لهم العمل والثانية بالأفراد غير المنتسبين للقوى العاملة (غير النشيطين اقتصاديا) سواء كانوا طلاب متفرغين للدراسة أو متفرغين لأعمال المنزل أو عاجزين عن العمل أو لا يعملون ولا يبحثون عن عمل، حيث يبلغ عدد السكان الفلسطينيين والذين أعمارهم 15 سنة فأكثر وبعض النظر عن علاقتهم بقوة العمل 25,694 نسمة، منهم 12,094 نسمة منتسبين أو مرشحين للانتساب للقوى العاملة (النشيطون اقتصاديا) يمثل الذكور منهم ما نسبته 84.3% في حين تمثل الإناث ما نسبته 15.7%، و 13,415 نسمة غير منتسبين ولا مرشحين للانتساب للقوى العاملة (غير نشيطين اقتصاديا) يمثل الذكور ما نسبته 20.3% والإناث 79.7%، و 185 فرد غير مبين مدى علاقتهم بالقوى العاملة والشكل التالي يبين توزيع السكان الفلسطينيين (15 سنة فأكثر) في منطقة سلفيت حسب الجنس والعلاقة بقوة العمل.

وعند الحديث عن البطالة في منطقة سلفيت خلال فترة الأسبوع السابق لإجراء التعداد يتضح لنا ومن بيانات التعداد أن معدل البطالة وصلت بين الأفراد (15 سنة فاكثراً) في منطقة سلفيت إلى حوالي 16.3%، وأن نسبة البطالة بين الذكور بلغت 14.6% في حين بلغت بين الإناث 25.2%، كما وأنها بلغت في التجمعات الحضرية 16.9% في حين بلغت في التجمعات الريفية 16.5%، هذا وقد بلغ معدل البطالة في الأراضي الفلسطينية خلال نفس الفترة 17.9%، في حين بلغت في الضفة الغربية وقطاع غزة 14.7%، 24.2% على التوالي.

أما الأفراد غير النشيطين اقتصادياً والبالغ عددهم 13,415 فرداً فيتوزعون إلى طلاب متفرغين للدراسة 26.0%، وأفراد متفرغين لأعمال المنزل بنسبة 61.5%، وأفراد عاجزين عن العمل 7.7%، وأفراد لا يعملون ولا يبحثون عن عمل 3.3%، وآخرين 1.5%.

السكان الفلسطينيون (15 سنة فاكثراً) غير النشيطين

اقتصادياً حسب الجنس، 1997

المجموع	إناث	ذكور	الأفراد غير النشيطين اقتصادياً
3,485	1,479	2,006	طالب متفرغ للدراسة
8,256	8,256	0	متفرغ لأعمال المنزل
1,030	634	396	عاجز عن العمل
442	232	210	لا يعمل ولا يبحث عن عمل
202	87	115	أخرى
13,415	10,688	2,727	المجموع

حيث يظهر من الجدول السابق التقارب النسبي بين أعداد الأفراد غير النشيطين اقتصادياً الذكور والإناث،

السكان الفلسطينيون (15 سنة فاكثراً) حسب العلاقة

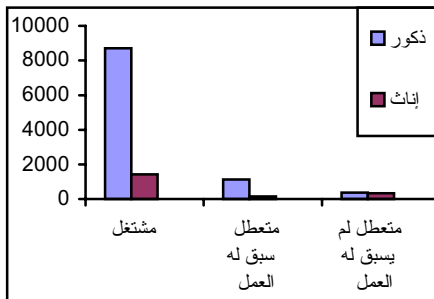
بقوة العمل ونوع التجمع السكاني والجنس، 1997

نوع التجمع السكاني والجنس	العلاقة بقوة العمل	
	نشيطون اقتصادياً	غير نشيطين اقتصادياً
حضر	3,435	3,824
ذكور	2,959	758
إناث	476	3,066
ريف	8,659	9,591
ذكور	7,240	1,969
إناث	1,419	7,622

وفيما يتعلق بتوزيع الأفراد (15 سنة فاكثراً) النشيطين اقتصادياً إلى أفراد مشغولين، ومتعطلين سبق لهم العمل، ومتعطلين لم يسبق لهم العمل، نجد أن عددهم كان على التوالي 10,124، 1,267، 703، هذا ويشكل الذكور ما نسبته 86.0% من الأفراد المشغولين و 88.6% من الأفراد المتعطلين الذين سبق لهم العمل و 52.8% من الأفراد المتعطلين الذين لم يسبق لهم العمل في حين بلغت نسبة الإناث من توزيع الأفراد السابق 14.0%، 11.4%، 47.2% على التوالي.

السكان الفلسطينيون (15 سنة فاكثراً) النشيطون

اقتصادياً حسب طبيعة نشاطهم والجنس، 1997



باستثناء الأفراد المتفرغين للأعمال المنزلية والتي جاء جميع أفرادها من ضمن الإناث.

2.6. المهنة الرئيسية

على صعيد توزيع السكان الفلسطينيين (15 سنة فأكثر) المشتغلين والمتعطلين الذين سبق لهم العمل حسب المهنة الرئيسية، فقد كانت أعلى نسبة في المهن الأولية حيث بلغت 26.5% من اصل مجموع الأفراد والبالغ عددهم 11,391 فرد، يليها العاملين في الحرف وما إليها من المهن بنسبة 23.4%، ومن ثم الذين يعملون في الزراعة وصيد الأسماك 15.9%، هذا وتعتبر مهنة المشرعين وموظفي الإدارة العليا أقل مهنة من حيث عدد الأفراد العاملين فيها حيث بلغ نسبة العاملين فيها 2.1%.

ويلاحظ من الجدول السابق أن نسبة مشاركة الإناث في المهن الرئيسية جاءت منخفضة مقارنة بمشاركة الذكور حيث حققت نسبة مشاركة تقدر بحوالي 29.6% في فئة العاملون في الزراعة وصيد الأسماك، و29.3% في فئة المتخصصون، و29.0% في فئة الفنيون والمتخصصون المساعدون، و26.4% في فئة الكتبة، ونسب منخفضة في باقي المهن.

هذا وتستحوذ التجمعات الريفية على الجزء الأكبر من عدد العاملين في كافة المهن المبنية سابقا حيث بلغ عدد عملي التجمعات الريفية 8,153 عامل يمثلون 71.6% من مجموع العاملين، في حين أن عدد عملي التجمعات الحضرية يبلغ 3,238 عامل يمثلون 28.4%.

3.6. الأنشطة الاقتصادية

تركز توزيع المشتغلين والمتعطلين الذين سبق لهم العمل حسب النشاط الاقتصادي في أنشطة الإنشاءات، حيث شكلوا ما نسبته 30.8% من مجموع العاملين، وفي أنشطة الزراعة والصيد 17.5%، وفي أنشطة الصناعة التحويلية 16.1%، وقد كانت أقل نسبة مشاركة للعاملين في أنشطة صيد الأسماك و قطاع الأسر الخاصة التي تعين أفراد لاداء الأعمال المنزلية، وأنشطة المنظمات والهيئات غير الإقليمية، وأنشطة إمدادات الماء والكهرباء والغاز والتي تبلغ مساهماتها جميعا حوالي 0.1%.

المشتغلون والمتعطلون الذين سبق لهم العمل حسب

المهنة الرئيسية والجنس، 1997

المجموع	إناث	ذكور	المهنة الرئيسية
239	24	215	المشروع وموظفو الإدارة العليا
1,021	299	722	المتخصصون الفنيون والمتخصصون المساعدون
504	146	358	الكتبة
311	82	229	العاملون في الخدمات والباة في المحلات التجارية والأسواق
1,208	61	1,147	العمال المهرة في الزراعة وصيد الأسماك
1,804	534	1,270	العاملون في الحرف وما إليها من المهن مشغلو الآلات ومجموعها
2,655	363	2,292	المهن الأولية غير مبين
590	1	589	
3,011	52	2,959	
48	1	47	
11,391	1,563	9,828	المجموع

المشتغلون والمتعلون الذين سبق لهم العمل حسب

النشاط الاقتصادي الرئيسي والجنس، 1997

النشاط الاقتصادي	ذكور	إناث
الزراعة والصيد والجراحة	1,441	544
صيد الأسماك	0	0
التعدين واستغلال المحاجر	28	0
الصناعة التحويلية	1,460	363
إمدادات الماء والكهرباء والغاز	8	0
الإنشاءات	3,482	1
تجارة الجملة والتجزئة	861	34
الفنادق والمطاعم	136	1
النقل والتخزين والاتصالات	412	1
الوساطة المالية	72	6
الأنشطة العقارية والإيجارية	125	18
وانشطة المشاريع التجارية	914	120
الإدارة العامة والدفاع والضمان الاجتماعي الإجباري	556	372
التعليم	108	84
الصحة والعمل الاجتماعي	151	16
أنشطة الخدمة المجتمعية والاجتماعية والشخصية الأخرى	0	0
الأسر الخاصة التي تعين أفراد لاداء الأعمال المنزلية	7	0
المنظمات والهيئات غير الإقليمية	67	3
غير ميبين		
المجموع	9,828	1,563

4.6. نسبة الإعالة

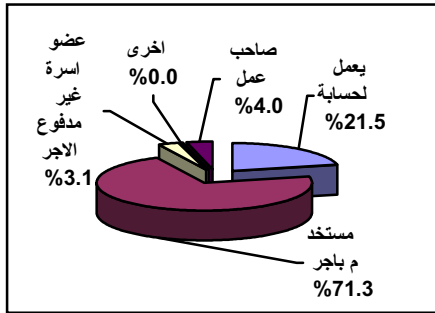
هذا وتبلغ نسبة الإعالة في منطقة سلفيت 97.4، في حين تبلغ في الأراضي الفلسطينية 102.3، وفي الضفة الغربية 95.8، أما في قطاع غزة فتبلغ نسبة الإعالة 113.5.

5.6. الحالة العملية

يتوزع المشتغلون والمتعلون الذين سبق لهم العمل حسب الحالة العملية إلى أصحاب عمل، وأفراد يعملون لحسابهم، ومستخدمين باجر، وعاملين داخل الأسرة دون اجر.

المشتغلون والمتعلون الذين سبق لهم العمل حسب

حالتهم العملية، 1997



حيث يبين أن نسبة الأفراد العاملين باجر حققت أعلى نسبة حيث بلغت 71.3%، في حين بلغت نسبة أرباب العمل من بين الأفراد المشتغلين والمتعلين الذين سبق لهم العمل حوالي 4.0% وهي أدنى نسبة.

وفيما يتعلق بتوزيع الأفراد حسب الحالة العملية والجنس فنلاحظ من الجدول التالي أن مشاركة الإناث في العمل منخفضة بالمقارنة بمشاركة الذكور إلا أنها حققت أعلى مشاركة لها في الأعمال الأسرية غير مدفوعة الأجر حيث بلغت حوالي 58.4% وذلك

و يلاحظ من الجدول السابق أن نسبة مشاركة الإناث في الأنشطة الاقتصادية الرئيسية جاءت منخفضة مقارنة بمشاركة الذكور حيث حققت نسبة مشاركة تقدر بحوالي 13.7% من إجمالي عدد المشاركات وكانت أعلى مشاركة للإناث في نشاط الصحة والعمل الاجتماعي والتي وصلت نسبة المشاركة، فيه إلى 43.8%، تلاه نشاط التعليم بنسبة 40.1%، تلا ذلك نشاط الزراعة والصيد بنسبة 27.4%، إلا أن مشاركة الإناث كانت متدنية في باقي الأنشطة الاقتصادية.

المشتغلون والمتعطلون الذين سبق لهم العمل حسب

الحالة العملية ونوع التجمع والجنس، 1997

نوع التجمع السكاني				الحالة العملية
ريف		حضر		
إناث	ذكور	إناث	ذكور	
45	301	15	97	صاحب عمل
268	1,532	98	553	يعمل لحسابه
660	5,010	278	2,152	مستخدم باجر يعمل لدى الأسرة
185	115	10	24	بدون اجر
0	1	0	3	أخرى
3	33	1	7	غير مبين
1,161	6,992	402	2,836	المجموع

6.6. القطاع الاقتصادي

يمثل القطاع الاقتصادي الجهة التابعة له جهة العمل (المنشأة) التي يعمل فيها الفرد أو آخر مكان كان يعمل فيه إذا كان متعطلا سبق له العمل، حيث جاء في نتائج التعداد العام للسكان والمساكن والمنشآت 1997، أن 34.5% من الأفراد (15 سنة فاكثر) المشتغلين والمتعطلين الذين سبق لهم العمل يعملون ضمن المنشآت المملوكة للقطاع الخاص الأجنبي وهذا يعود إلى الموقع الجغرافي لمنطقة سلفيت وهو قريبها من الخط الأخضر الأمر الذي مكن كثير من فلسطيني 1948 من امتلاك منشآت داخل حدود المنطقة، في حين يمثلوا ضمن القطاع الخاص الوطني ما نسبته 20.7%، أما الأفراد العاملين ضمن منشآت الحكومة الوطنية فيمثلون 14.9% من مجموع الأفراد المشتغلين أو المتعطلين الذين سبق لهم العمل، في حين يمثلون 4.2% في قطاع المنشآت التابعة للحكومات الأجنبية، أما الأفراد المشتغلين أو المتعطلين الذين سبق لهم العمل خارج المنشآت فقد

بالمقارنة بمشاركة الذكور في هذا النوع من الأعمال، كما وأنها حققت نسب متقاربة في الحالات العملية الأخرى بالمقارنة بمشاركة الرجل في هذه الحالات، وحققت أدنى مشاركة لها في الأعمال مقابل اجر حيث بلغت نسبة المشاركة لها في هذا النوع من العمل 11.6% في حين بلغت مشاركة الذكور 88.4%.

المشتغلون والمتعطلون الذين سبق لهم العمل حسب

الحالة العملية والجنس، 1997

الحالة العملية	ذكور	إناث	المجموع
صاحب عمل	398	60	458
يعمل لحسابه	2,085	366	2,451
مستخدم باجر يعمل لدى الأسرة	7,162	938	8,100
بدون اجر	139	195	334
أخرى	4	0	4
غير مبين	40	4	44
المجموع	9,828	1,563	11,391

كما ويوضح أيضا من نتائج التعداد أن الحالة العملية للسكان الفلسطينيين (15 سنة فاكثر) في التجمعات الحضرية والريفية تركزت بشكل كبير وملحوظ بالعمل مقابل اجر حيث بلغت النسبة 75.0%، 69.5%، على التوالي، في حين شكل أصحاب العمل في التجمعات الحضرية 3.5%، وفي التجمعات الريفية شكلوا ما نسبته 4.2%، أما العاملين لدى الأسرة بدون اجر فقد بلغت نسبتهم في التجمعات الحضرية 1.1%، يمثل الذكور منهم 70.6%، و29.4% إناث، أما في التجمعات الريفية فقد بلغت نسبة العاملين لدى الأسرة بدون اجر 3.7%، يشكل الذكور 38.3% منهم في حين تشكل الإناث 61.7%، والجدول التالي يبين توزيع السكان الفلسطينيين (15 سنة فاكثر) حسب الحالة العملية ونوع التجمع السكاني والجنس

والأخرى تمثل الأفراد غير النشيطين اقتصادياً حسب المستوى التعليمي والجنس، وفيما يتعلق بالمجموعة الأولى، فإن تركيز الأفراد النشيطين اقتصادياً جاء ضمن فئة الأفراد الذين مستواهم التعليمي إعدادي فابندائي فتانوي حيث بلغت نسبة هؤلاء الأفراد ضمن هذه الفئات من مستويات التعليم 24.0%، 21.5%، 13.8% على التوالي، في حين مثل الأفراد الذين مستواهم التعليمي دبلوم عالي فاعلى النسبة الأقل من مجموع النشيطين اقتصادياً. وفيما يتعلق بالأفراد غير النشيطين اقتصادياً حسب مستويات التعليم أظهرت النتائج أنهم يتركزون بشكل ملحوظ ضمن فئة الأفراد الذين مستواهم التعليمي إعدادي ثم الأميين ثم الابتدائي، حيث بلغت نسبة هؤلاء الأفراد من مجموع الأفراد غير النشيطين اقتصادياً في المنطقة 30.9%، 21.3%، 19.9% على التوالي، في حين حقق الأفراد الذين مستواهم التعليمي دبلوم متوسط فاعلى النسبة الأقل من مجموع الأفراد غير النشيطين اقتصادياً.

هذا وتتركز الإناث غير النشيطات اقتصادياً من حيث المستوى التعليمي ضمن المرحلة الإعدادية يليها الإناث الأميات، في حين أن نسبة الإناث الآتي انهين دبلوم متوسط فاعلى جاءت نسبتهن متدنية مقارنة بعددهن، كما ويتضح أيضاً أن الإناث فاقت في عددها عدد الذكور في كل فئة من فئات مستويات التعليم باستثناء فئة الأفراد الذين انهوا ماجستير ودكتوراه والتي جاءت فيهن عدد الإناث اقل من عدد الذكور.

8.6. العلاقة بقوة العمل وعدد سنوات الدراسة

للأفراد (10 سنوات فاكتر)

يتوزع السكان الفلسطينيين 10 سنوات فاكتر حسب سنوات الدراسة والعلاقة بقوة العمل إلى مجموعتين رئيسيتين الأولى تمثل الأفراد النشيطون اقتصادياً حسب المستوى التعليمي لهم والجنس،

بلغت نسبتهم 25.4%، في حين حققت نسبة الأفراد المشتغلين أو المتعطلين الذين سبق لهم العمل في الهيئات الو الجمعيات الخيرية، ووكالة الغوث، والهيئات الدولية نسبة متدنية وصلت إلى حوالي 0.3%.

المشتغلون والمتعطلون الذين سبق لهم العمل حسب

القطاع الاقتصادي والجنس، 1997

المجموع	الجنس		القطاع الاقتصادي
	أنثى	ذكر	
2,351	421	1,930	خاص وطني
3,918	135	3,783	خاص أجنبي
1,686	417	1,269	حكومة وطنية
474	67	407	حكومة أجنبية
26	14	12	هيئة أو جمعية خيرية
5	2	3	وكالة غوث
8	1	7	هيئة دولية
2,877	501	2,376	خارج المنشآت
46	5	41	غير ميبين
11,391	1,563	9,828	المجموع

كما ويتضح أيضاً ومن خلال الجدول السابق أن نسبة مشاركة الإناث في العمل في كافة القطاعات الاقتصادية جاءت منخفضة بنسب متفاوتة مقارنة بمشاركة الذكر "باستثناء قطاع الهيئات والجمعيات الخيرية والتي فاقت فيه عدد الإناث عدد الذكور"، حيث بلغت نسبة مشاركتها في كافة القطاعات الاقتصادية حوالي 13.7%، في حين وصلت نسبة مشاركة الذكور إلى حوالي 86.3%.

7.6. العلاقة بقوة العمل والمستوى التعليمي للأفراد

يتوزع السكان الفلسطينيين 15 سنة فاكتر حسب المستوى التعليمي للأفراد والعلاقة بقوة العمل إلى مجموعتين رئيسيتين الأولى تمثل الأفراد النشيطون اقتصادياً حسب المستوى التعليمي لهم والجنس،

وفيما يتعلق بالأفراد غير النشيطين اقتصادياً حسب سنوات الدراسة يتضح من الجدول التالي أن الأفراد غير النشيطين اقتصادياً يتركزون ضمن الفئة التي أنهت من 1 إلى 6 سنوات دراسية حيث شكلت هذه الفئة 33.0% من مجموع الأفراد غير النشيطين، تلاها الأفراد الذين انهوا من 7-9 سنوات دراسية بنسبة 26.1%، في حين أن الأفراد الذين انهوا 13 سنة دراسية فاكثر وغير نشيطين اقتصادياً مثلوا اقل نسبة حيث بلغت 6.9%.

السكان الفلسطينيين (10 سنوات فاكثر)

غير النشيطين اقتصادياً حسب عدد سنوات الدراسة

والجنس، 1997

سنوات الدراسة	الأفراد غير نشيطين اقتصادياً		
	ذكور	إناث	المجموع
0	268	2,516	2,784
1-6	2,206	3,995	6,201
7-9	1,466	3,444	4,910
10-12	959	2,660	3,619
+ 13	567	737	1,304
غير مبين	5	8	13
المجموع	5,471	13,360	18,831

هذا ويتضح أن الإناث فاقت في عددها عدد الذكور في كل فئة من فئات سنوات الدراسة وتركزت بشكل كبير ضمن فئة الأفراد الذين انهوا من 1-6 سنوات دراسية، في حين أنها تركزت بشكل كبير مقارنة بالذكور ضمن فئة الأفراد الذين لم يهوا أي من سنوات الدراسة حيث شكلت 90.4% من مجموع هؤلاء الأفراد.

رئيسيتين الأولى تمثل الأفراد النشيطون اقتصادياً، والأخرى تمثل الأفراد غير النشيطين اقتصادياً، وفيما يتعلق بالمجموعة الأولى فنلاحظ توزيع الأفراد المشتغلين والمتعطلين الذين سبق أو لم يسبق لهم العمل حسب سنوات الدراسة والجنس:

السكان الفلسطينيون (10 سنوات فاكثر) النشيطون

اقتصادياً حسب سنوات الدراسة والجنس، 1997

سنوات الدراسة	الأفراد النشيطون اقتصادياً		
	ذكور	إناث	المجموع
0	480	348	828
1-6	2,311	328	2,639
7-9	2,430	284	2,714
10-12	2,771	345	3,116
+ 13	2,277	607	2,884
غير مبين	7	4	11
المجموع	10,276	1,916	12,192

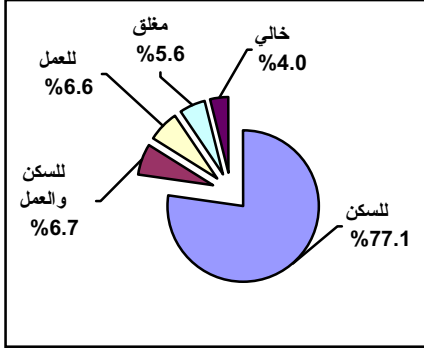
حيث نلاحظ أن تركز الأفراد جاء ضمن فئة الأفراد الذين انهوا من 10-12 سنة دراسية حيث بلغ عدد أفراد هذه الفئة 3,116 فرد يمثلون 25.6% من مجموع الأفراد النشيطين اقتصادياً بغض النظر عن عدد سنوات دراستهم، هذا ويمثل الذكور 88.9% من أفراد هذه الفئة في حين تمثل الإناث 11.1%. فيما جاء في المرتبة الثانية من حيث تركز الأفراد النشيطون اقتصادياً حسب سنوات الدراسة ضمن فئة الأفراد الذين انهوا 13 سنة دراسية فاكثر حيث بلغ عددهم 2,884 فرد (23.7%) موزعين إلى 79.0% ذكور و 21.0% إناث.

فيما جاء الأفراد النشيطون اقتصادياً ولم يهوا أي من سنوات الدراسة في المرتبة؛ حيث بلغ عددهم 828 فرداً موزعين إلى 58.0% ذكور، و 42.0% إناث.

7. مؤشرات المباني

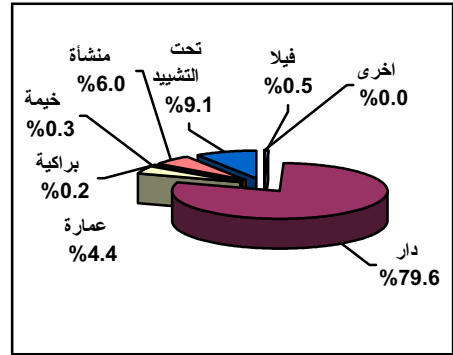
المختلفة، وقد شكلت المباني المستخدمة للسكن النسبة الكبرى من عدد المباني حيث وصلت إلى 77.1%، تلتها المباني المستخدمة للسكن والعمل، فالمستخدمة للعمل، والشكل التالي يبين استخدامات المباني.

المباني المستخدمة حسب طبيعة الاستخدام، 1997



يتضح من نتائج التعداد العام للسكان والمساكن والمنشآت 1997 أن عدد المباني والتي تم عدها خلال الفترة من 10/30-1997/11/23 قد وصل إلى 8,469 مبنى، في حين أن عدد المباني في الأراضي الفلسطينية خلال نفس الفترة وصل إلى 359,562 مبنى، وقد تركزت أنواع المباني فيما يسمى بالدور حيث بلغت نسبة هذا النوع من المباني 79.6%، فيما بلغت نسبة المباني المصنفة على أنها تحت التشييد 9.1%، تلتها المباني المصنفة على أنها منشآت حيث بلغت 6.0%.

المباني حسب نوع المبنى، 1997



وفيما يتعلق بتوزيع المباني حسب نوع التجمع السكاني نلاحظ أن 2,536 مبنى موجود في التجمعات الحضرية للمنطقة أي ما نسبته 29.9% من إجمالي عدد المباني، فيما يوجد الباقي في التجمعات الريفية للمنطقة والبالغ 5,933 مبنى. هذا ويمثل نوع المبنى دار النسبة الكبرى في كلا نوعي التجمع.

وفيما يتعلق باستخدامات هذه المباني يتضح من نتائج التعداد أن عدد المباني المكتملة وصل إلى 7,702 مبنى، حيث يتم استخدامها في مجالات الحياة

8. مؤشرات حول المنشآت الاقتصادية

المنشآت العاملة في نشاط الصناعة التحويلية 23.9%، فيما شكلت باقي الأنشطة الاقتصادية ما نسبته 22.1%.

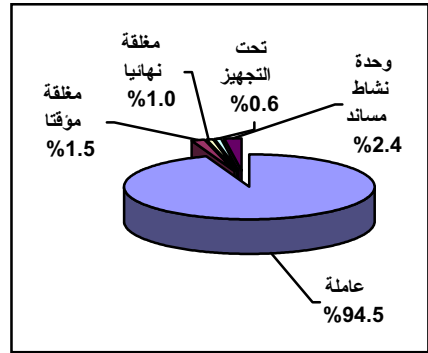
فيما يتعلق بالمنشآت الاقتصادية فقد جاء في نتائج التعداد العام للسكان والمساكن والمنشآت 1997، أن هناك 1,442 منشأة اقتصادية تم حصرها وتشكل ما نسبته 2.1%، 1.5% من إجمالي المنشآت في كل من الضفة الغربية والأراضي الفلسطينية على التوالي، ويلاحظ أن هذه المنشآت تتركز في المنشآت العاملة والتي بلغت نسبتها 94.5%، تلتها المنشآت المصنفة على أنها وحدة نشاط مساند بنسبة 2.4%، أما المنشآت المغلقة مؤقتاً فقد بلغت نسبتها 1.5%، في حين أن نسبة المنشآت المغلقة نهائياً والمنشآت تحت التجهيز بلغت 1.0%، 0.6% على التوالي، والشكل التالي يبين توزيع المنشآت الاقتصادية حسب الحالة العملية للمنشآت.

المنشآت العاملة في القطاع الخاص وعدد العاملين

حسب النشاط الاقتصادي والجنس، 1997

النشاط الاقتصادي	عدد العاملين	
	ذكور	إناث
الزراعة	42	2
التعدين واستغلال المحاجر	1	0
الصناعة التحويلية	712	258
إمدادات الكهرباء والماء	1	0
الإثشاءات	19	2
تجارة الجملة والتجزئة وإصلاح المركبات	744	91
الفنادق والمطاعم	41	1
النقل والتخزين والاتصالات	3	0
الوساطة المالية	8	0
الأنشطة العقارية والإيجارية	34	7
التعليم	13	83
الصحة والعمل الاجتماعي	47	11
أنشطة الخدمة الاجتماعية والشخصية الأخرى	89	15
المجموع	1,754	470

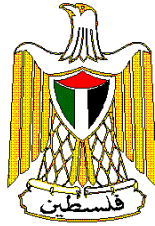
توزيع المنشآت حسب حالتها العملية، 1997



حيث يتضح من الجدول السابق أن المنشآت العاملة في القطاع الخاص تقوم بتشغيل 2,224 عاملاً، موزعين بين 1,754 من الذكور يمثلون 78.9% مقابل 470 من الإناث يمثلن 21.1%. كما ويتضح من الجدول أن الأفراد العاملين في المنشآت الاقتصادية يتركزون في نشاطي الصناعة التحويلية بنسبة 43.6%، وتجارة الجملة والتجزئة وإصلاح

وفيما يتعلق بالمنشآت العاملة في القطاع الخاص والشركات الحكومية يتضح من نتائج التعداد العام أن عدد هذه المنشآت قد وصل إلى 1,234 منشأة اقتصادية، وان هذه المنشآت تتركز بشكل كبير وملحوظ في نشاط تجارة الجملة والتجزئة وإصلاح المركبات حيث بلغت نسبتها 54.0%، تلا ذلك

المركبات بنسبة 37.5%، فيما توزع باقي العاملين في باقي الأنشطة الاقتصادية بنسب متفاوتة. كما ويتضح أيضا أن أعداد العاملين ذكور فاق عدد العاملات إناث في جميع الأنشطة الاقتصادية باستثناء نشاط التعليم والذي فاق فيه عدد العاملات الإناث عدد العاملين الذكور حيث وصلت نسبة العاملات ضمن هذا النشاط 86.5%، فيما بلغت نسبة الذكور حوالي 13.5%.



Palestinian Central Bureau of Statistics

Dissemination and Analysis of Census Findings Governorates Executive Report Series (06)

Salfit District

**Prepared by:
Ayman Qanir**

January, 2002

© January, 2002

All rights reserved.

Suggested Citation:

Palestinian Central Bureau of Statistics, 2002. **Dissemination and Analysis of Census Findings. Governorates Executive Report Series (06), Salfit District.**
Ramallah-Palestine.

All correspondence should be directed to:
Dissemination and Documentation Department\ Users Services Division
Palestinian Central Bureau of Statistics
P.O. Box 1647.
Ramallah-Palestine

Tel: (970-2) 240 6340

Fax: (970-2) 240 6343

E-mail: diwan@pcbs.pna.org

Web-site: <http://www.pcbs.org>

Acknowledgement

Financial and technical support for the Dissemination, Analysis and Training for Effective Utilization of Census Findings project, is being provided by The Palestine National Authority (PNA) through the Palestinian Central Bureau of Statistics (PCBS), British Government through the Department for International Development (DFID) and the United Nations Population Fund (UNFPA).

PCBS extends special thanks to the British Government, DFID and UNFPA for this support.

Preface

The population, housing and establishment census-1997 is considered the corner stone in the efforts of developing a reliable up-to-date and comprehensive socioeconomic database.

PCBS is conducting Dissemination, Analysis, and Training for Effective Utilization of Census Findings to enhance awareness among PNA, NGOs, and private sector of available statistical data in general, and census findings in particular, as well as their potential uses and inter linkages with various socioeconomic conditions.

The outputs of the project cover the areas of dissemination, training and analysis of the census findings. This includes production of a series of user-oriented reports at different levels of concern, including analytical, in-depth analytical and executive summary report, of which this report comes as one of these products in this regard.

We hope that this project will contribute to the improvements in the quality of life in the Palestinian society through strengthening the development planning process at various levels.

January, 2002

Hasan Abu Libdeh, Ph.D
National Director of the Census
President of PCBS

Important Remarks

1. The detailed tables published in this report and addressing all essential characteristics are related to the final result of population actually enumerated in December 10th–24th 1997. However, likewise, the results do not include the estimates of not enumerated population based on the findings of the post enumeration study.
2. Census concepts and methodology are available in part one of census reports.
3. Calculation of percentages and rates excludes categories of “not stated”.
4. The reference date of population is December 9/10 1997, while the reference period of labor force indicators is the week preceding the enumeration date.
5. All tables and figures are related to Salfit District, unless otherwise was stated.
6. The calculation of rates and percentages is the responsibility of the researcher, and the ideas presented in the report represent the researcher, and do not necessarily express PCBS official position.

Executive Summary

Population

The final results of the enumeration of population of the 1997 census indicated that the number of the total population in Salfit District on the census reference date (December 9-10/1997) amounted to 48,538 persons, of them 24,695 males and 23,843 females. The final results of the population enumeration indicated that the number of the persons actually enumerated in the reference date amounted to 46,688 persons, of them 23,761 males and 22,927 females.

The final results show that the sex ratio reached 103.6 males per 100 females, and the average population density in mid 2000 is 256 persons per km².

The results revealed that 45.0% of the population are under 15 years of age, and the median age is 17.0 years. The results indicated also that the total fertility rate is 5.5 persons.

The distribution of population 12 years and above by marital status indicated that 55.5% were currently married, whereas the percentage of never married is 37.8%, divorced 0.6%, and the percentage of widowed is 4.1%. The median age upon the first marriage was 23.0 years for male and 19.0 years for females.

The final results show that the number of ever born live children is 48,357 and the sex ratio at birth is 107.7 per 100 females.

The results show that there is an increase in the illiteracy rate among women

whose age upon the first marriage was less than 15 years. The results indicated a clear relationship between mother's age and the number of ever born live children. There is a negative correlation between the education level of ever-married women 12 years and above and number of live births.

Education

The data of the census indicates that the number of persons of 5 years and above who attend school are 14,751 person; 7,831 males and 6,920 females. The number of persons who do not attend school are 23,687 person, 11,709 males and 11,978 females. The illiteracy rate of 15 years and above is 14.8%, it is 5.8% for male and 24.0% for female.

Social Indicators

Moving disability reported an increase compared to other types of disability in Salfit (25.7%), whereas seeing disability reported 18.0% of total disabilities in the District.

Household Characteristics

The Total number of households in 1997 was 8,732 private households and one collective (institutional) household.

Housing density reached 1.9 persons per room, whereas the average number of rooms for the household amounted to 3.1.

Housing and Housing Conditions

More than one half of housing units were in the form of house (71.4%), and 81.7% of the housing units were owned by a household member.

The final results show that 80.7% from the housing units were connected to

water public network, 95.6% connected to electricity network and 0.0% connected to the public network of sewage system.

Economic

The percentage of economically active population 15 years and above was 47.1%. About one third of the employed and unemployed ever worked were classified by occupation in the elementary occupation, while one fifth were crafts and related workers.

As far as economic activity is concerned, it is noted that construction absorbed about one third of employed and unemployed ever worked persons, whereas about one fifth were working in services and other branches.

Buildings

The number of building amounted to 8,469, and the total of all full-bodied buildings was 7,702 used for dwelling (77.1%), whereas about 6.7% used for housing and work together.

Establishments

The total number of establishments that was enumerated during the census period was 1,442 and 94.5% from these establishments are working. The final results show that number of economic establishments in private sector and government companies was 1,234, 54.0% working in wholesale, retail trade and repairs. The results show that the economic establishments in the private sector and government companies employed 2,224 persons, of them 1,754 males and 470 females.