

# الجهاز المركزي للإحصاء الفلسطيني

مشروع النشر والتحليل والتدريب

لاستخدام بيانات التعداد

سلسلة التقارير التنفيذية للمحافظات (10)

محافظة بيت لحم

اعداد: ماهر صبيح

كانون ثاني/يناير، 2002

© شوال، 1422هـ – كانون ثاني، 2002م.  
جميع الحقوق محفوظة.

في حالة الاقتباس، يرجى الإشارة إلى هذه المطبوعة كالتالي:

الجهاز المركزي للإحصاء الفلسطيني، 2002. مشروع النشر والتحليل والتدريب لاستخدام بيانات التعداد، سلسلة التقارير التنفيذية للمحافظات (10)، محافظة بيت لحم.  
رام الله- فلسطين.

جميع المراسلات توجه إلى دائرة النشر والتوثيق/قسم خدمات الجمهور على العنوان التالي:  
الجهاز المركزي للإحصاء الفلسطيني  
ص.ب. 1647، رام الله - فلسطين

فاكس: 240 6343 (970-2)

هاتف: 240 6340 (970-2)

صفحة إلكترونية: <http://www.pcbs.org>

بريد إلكتروني: [diwan@pcbs.pna.org](mailto:diwan@pcbs.pna.org)

## اعتبارات هامة

1. الجداول التفصيلية المنشورة في هذا التقرير خاصة بالسكان في محافظة بيت لحم الذين تم عددهم فعلاً خلال الفترة من 10-1997/12/24، حيث تم الحصول على الخصائص الديموغرافية والاجتماعية والاقتصادية لهؤلاء السكان أثناء العمليات الميدانية للتعداد، ولا تشمل تقديرات السكان الذين لم يتم عددهم على ضوء نتائج الدراسة البعدية والبالغ عددهم 5,196 فرداً.
2. الخلفية العامة ومنهجية العمل وقائمة المصطلحات والمفاهيم والتعريفات المستخدمة في التعداد العام للسكان والمساكن والمنشآت- 1997 متوفرة في الجزء الأول من تقارير التعداد.
3. تم حساب النسب والمعدلات للمؤشرات المختلفة بعد استثناء غير المبين من المجموع.
4. تسند بيانات التعداد المتعلقة بالسكان إلى ليلة 10/9 من شهر كانون أول من عام 1997، أما بيانات القوى العاملة فتسند إلى الأسبوع السابق لذلك، وبالنسبة لبيانات المباني والمنشآت تم جمع البيانات خلال الفترة من 1997/10/30 إلى 1997/11/23.
5. جميع الجداول والأشكال خاصة بمحافظة بيت لحم ما لم يذكر غير ذلك.
6. اعتمد الباحث في دراسته على بيانات الجهاز المركزي للإحصاء الفلسطيني، ولا يتحمل الجهاز مسئولية أي خطأ في البيانات. كما أن الآراء والأفكار الواردة في هذا التقرير تعبر عن آراء كاتبها، ولا تعبر بالضرورة عن رأي الجهاز المركزي للإحصاء الفلسطيني أو موقفه الرسمي.

## شكر وتقدير

يتم تنفيذ مشروع النشر والتحليل والتدريب لاستخدام بيانات التعداد بدعم مالي جزئي ومساعدة فنية محدودة من الحكومة البريطانية عبر الوكالة البريطانية الدولية للتنمية (DFID)، وصندوق الأمم المتحدة للسكان (UNFPA).

يتقدم الجهاز المركزي للإحصاء الفلسطيني بالشكر الجزيل للحكومة البريطانية والوكالة البريطانية الدولية للتنمية (DFID) وصندوق الأمم المتحدة للسكان (UNFPA) على مساهمتهم في تنفيذ المشروع.

## تقديم

تعتبر التعدادات من أهم مصادر البيانات، حيث قام الجهاز المركزي للإحصاء الفلسطيني بتنفيذ التعداد العام للسكان والمساكن والمنشآت - 1997 وقد تم الحصول من خلاله على مجموعة متكاملة من البيانات المتعلقة بالخصائص السكانية والاجتماعية والاقتصادية للمجتمع.

وحرصاً منه على الاستفادة القصوى من هذه البيانات قام الجهاز بإصدار سلسلة من التقارير الإحصائية من بيانات التعداد منها ملخصات النتائج النهائية، وتقارير تفصيلية للنتائج النهائية لكل من السكان والمساكن والمباني والمنشآت.

واستكمالاً لعمليات نشر وتعميم بيانات التعداد ولتحقيق الاستخدام الأمثل لهذه البيانات يقوم الجهاز المركزي للإحصاء الفلسطيني بتنفيذ مشروع النشر والتحليل والتدريب لاستخدام بيانات التعداد، بالتعاون مع مؤسسات القطاعين العام والخاص، ومن ضمن فعاليات هذا المشروع إعداد سلسلة من التقارير التنفيذية والدراسات الوصفية والدراسات التحليلية المعمقة، لإتاحة المجال لأفراد المجتمع لفهم وإدراك أفضل لبيانات التعداد.

يسرنا أن نقدم هذا التقرير الخاص بمحافظة بيت لحم كأحد مخرجات المشروع كي يكون مرجعاً للمخططين ومتخذي القرارات في القطاعين العام والخاص وجميع فئات المستخدمين ومن أجل بناء الدولة الفلسطينية على أسس علمية سليمة.

ونسأل الله أن يتكفل عملنا بالنجاح،،،

د. حسن أبو لبده

كانون ثاني، 2002

المدير الوطني للتعداد/

رئيس الجهاز المركزي للإحصاء الفلسطيني

## قائمة المحتويات

الصفحة	الموضوع
11	ملخص تنفيذي
13	الفصل الأول: المؤشرات السكانية
17	الفصل الثاني: المؤشرات التعليمية
19	الفصل الثالث: المؤشرات الاجتماعية الأخرى
21	الفصل الرابع: خصائص الأسرة
23	الفصل الخامس: خصائص المسكن والظروف السكنية
27	الفصل السادس: المؤشرات الاقتصادية
31	الفصل السابع: مؤشرات المباني
33	الفصل الثامن: مؤشرات حول المنشآت الاقتصادية

## ملخص النتائج

- الحركية هي الأكثر انتشاراً بين السكان الفلسطينيين المعاقين.
- حوالي 28% من سكان المحافظة لاجئين.
- بلغت الكثافة السكانية في منتصف العام 2000، 223 فرداً لكل كيلو متر مربع.
- 46.9% من الأفراد الفلسطينيين (15 سنة فأكثر) نشيطين اقتصادياً.
- بلغت نسبة البطالة بين الأفراد الفلسطينيين (15 سنة فأكثر) 14.0%.
- بلغت نسبة الإعاقة 90.6.
- يشكل العاملون في المهن الأولية القطاع الأكبر من السكان الفلسطينيين (15 سنوات فأكثر) المشتغلون والعاملون الذين سبق لهم العمل حيث يشكلون ما نسبته 29.9% أما المشرعون وموظفو الإدارة العليا فيشكلون 3.5% فقط.
- يتركز السكان الفلسطينيين (15 سنة فأكثر) المشتغلون والمتعطلون الذين سبق لهم العمل في نشاطين اقتصاديين رئيسيين هما: الإنشاءات (35.6%) والصناعات التحويلية (19.6%).
- يشكل المستخدمون باجر القطاع الأكبر من السكان الفلسطينيين (15 سنة فأكثر) المشتغلون والمتعطلون الذين سبق لهم العمل (80.1%).
- 49.4% من السكان الفلسطينيين (15 سنة فأكثر) المشتغلون والمتعطلون الذين سبق لهم العمل يعملون في القطاع الخاص الوطني.
- بلغ عدد الأسر التي تم عدها فعلياً 22,743 أسرة.
- بلغ متوسط حجم الأسرة 5.8 فرد لكل أسرة.
- 91.5% من الأسر الخاصة يرأسها رجال.
- 75.7% من الأسر الخاصة في المحافظة اسر نووية.

- بلغ عدد السكان الكلي في محافظة بيت لحم في نهاية عام 1997، 137,286 فرداً منهم 70,238 من الذكور و67,048 من الإناث.
- بلغت نسبة الجنس 104.8 ذكر لكل 100 أنثى.
- بلغ العمر الوسيط 18 سنة.
- تشير التقديرات انه من المتوقع أن يكون عدد سكان المحافظة في منتصف العام 2000، 147,121 فرداً في حين أن عددهم سيرتفع إلى 185,128 في منتصف العام 2005.
- بينت النتائج أن السكان الفلسطينيين الذين أعمارهم 12 سنة فأكثر يتوزعون حسب الحالة الزوجية كالتالي: 40.6% لم يسبق لهم الزواج أو عاقدين قران و55.1% متزوجين و0.8% مطلقين و3.5% أرامل.
- بلغ العمر الوسيط عند الزواج الأول للذكور 23 سنة وللإناث 18 سنة
- بينت النتائج أن المواليد الذين سبق إيجابهم أحياء للنساء الفلسطينيات (12 سنة فأكثر) اللاتي سبق لهن الزواج حسب عمر الأم يتركزوا في الفئتين العمريتين: 30-34 سنة (13%) و65 سنة فأكثر (16.2%).
- بلغت معدلات معرفة القراءة والكتابة بين الأفراد الذين أعمارهم 15 سنة فأكثر 87.1%.
- 4.7% من السكان الفلسطينيين (10 سنوات فأكثر) في المحافظة حاصلين على درجة البكالوريوس فأعلى.
- 88% من السكان الفلسطينيين (6-18 سنة) ملتحقين بالمدرسة.
- بلغت نسبة السكان الفلسطينيين المعاقين في المحافظة 2.0%، وبينت النتائج أن الإعاقة

- بلغ متوسط كثافة السكن (عدد الأفراد في الغرفة) 1.78 فرد للغرفة، ومتوسط عدد الغرف في المسكن 3.48 غرفة لكل مسكن.
- بلغ عدد المساكن المأهولة 22,105 مسكن، وتشكل الدار النوع الأكثر شيوعاً حيث تشكل 49.0% من مجموع المساكن المأهولة.
- 77.8% من الأسر الخاصة تسكن في مساكن مملوكة لها.
- 31.8% من الأسر الخاصة يتوفر لديها سيارة خاصة و88.5% منها يتوفر لديها جهاز تلفزيون و6.2% لديها جهاز كمبيوتر و30.1% منها يتوفر لديها خط هاتف في المنزل.
- 96.7% من المساكن المأهولة متصلة بالشبكة العامة للمياه و96.8% منها متصلة بالشبكة العامة للكهرباء مقابل 25.8% متصلة بالشبكة العامة للصرف الصحي.
- بلغ عدد المباني 20,113 مبنى، وتشكل الدار ما نسبته 67.7% منها.
- بلغ عدد المباني المكتملة 18,386 مبنى، 74.9% منها يستخدم للسكن.
- بلغ عدد المنشآت المرقمة 5,700 منشأة، 86.3% منها عاملة.
- تشكل المنشآت التي تمارس نشاط تجارة الجملة والتجزئة وإصلاح المركبات نصف المنشآت العاملة في القطاع الخاص والشركات الحكومية (47.4%).
- بلغ عدد العاملين في المنشآت العاملة في القطاع الخاص 14,591 فرداً، ويتركز الجزء الأكبر منهم في المنشآت العاملة في الصناعات التحويلية حيث يشكلون 38.7% من مجموع العاملين في المنشآت العاملة في القطاع الخاص.



## الفصل الأول: المؤشرات السكانية

### 1.1 عدد السكان:

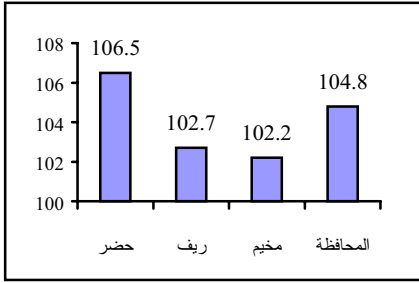
تشير النتائج النهائية للتعدي العام للسكان والمساكن والمنشآت 1997 إلى أن عدد السكان الكلي لمحافظة بيت لحم في نهاية عام 1997 بلغ 137,286 فرداً منهم 70,238 من الذكور و67,048 من الإناث. يشكل سكان المحافظة ما نسبته 4.7% من مجموع السكان في الأراضي الفلسطينية. في حين أن عدد السكان الذين تم عددهم فعلاً في لحظة الإصدار الزمني بلغ 132,090 فرداً، عدد الذكور منهم 67,597 وعدد الإناث 64,493. كما أظهرت نتائج الدراسة البعدية أن تقدير عدد السكان الذين لم يتم عددهم فعلاً هو 5,196 فرداً منهم 2,641 من الذكور و2,555 من الإناث. ويقوم 34.4% من السكان في التجمعات الحضرية و57.6% في التجمعات الريفية و8.0% في المخيمات.

### السكان حسب نوع التجمع والجنس، 1997

نوع التجمع	الجنس		مجموع
	ذكور	إناث	
حضر	23,039	22,432	45,471
ريف	39,220	36,836	76,056
مخيم	5,338	5,225	10,563
مجموع	67,597	64,493	132,090

بلغت نسبة الجنس في المحافظة 104.8 ذكر لكل 100 أنثى وهي أعلى من النسبة في الأراضي الفلسطينية 103.2، وتعد نسبة الجنس في التجمعات الريفية أعلى منها في التجمعات الحضرية والمخيمات، وهي 106.5، 102.7، 102.2 على التوالي.

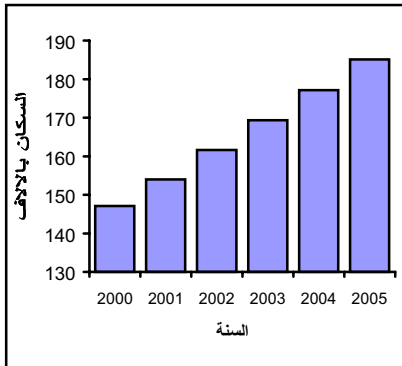
### نسبة الجنس حسب نوع التجمع، 1997



تعد محافظة بيت لحم من أقل محافظات الوطن من حيث الكثافة السكانية فقد بلغت الكثافة السكانية في منتصف العام 2000 فيها 223 فرداً لكل كيلو متر مربع في حين أنها بلغت في الأراضي الفلسطينية بشكل عام 523 فرداً لكل كيلو متر مربع.

تشير التقديرات أن عدد سكان المحافظة في منتصف العام 2000 هو 147,121 فرداً في حين أن عددهم سيرتفع إلى 185,128 في منتصف العام 2005.

### عدد السكان المقدر حسب السنة (منتصف العام) 2005-2000



## 2.1 التوزيع العمري:

وإذا ما نظرنا إلى الهرم السكاني للمحافظة نجد انه كباقي محافظات الوطن حيث يتميز بقاعدة عريضة ممثلة في الفئة العمرية (0-4 سنوات) ومن ثم يبدأ الهرم بالتناقص مع تقدم العمر للسكان.

بلغ العمر الوسيط في المحافظة 18 سنة، أي أن نصف سكان المحافظة أعمارهم 18 سنة فأقل أما النصف الآخر فأعمارهم أكبر من 18 سنة، بالمقارنة مع 17 سنة للضفة الغربية و 16 سنة على المستوى الوطني.

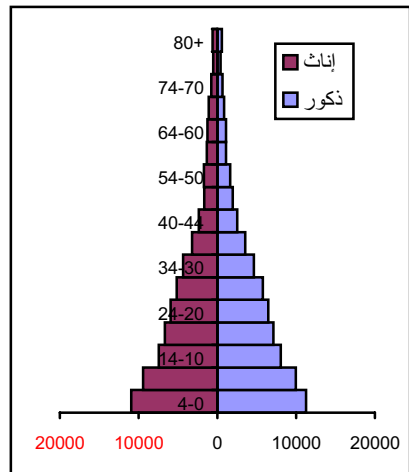
### 3.1 الحالة الزوجية:

بينت النتائج أن السكان الفلسطينيين الذين أعمارهم 12 سنة فأكثر يتوزعون حسب الحالة الزوجية كالتالي: 40.6% لم يسبق لهم الزواج أو عاقدين قران و 55.1% متزوجين و 0.8% مطلقين و 3.5% أرامل. وتقارب هذه النسب في الأراضي الفلسطينية حيث بلغت نسبة الذين لم يسبق لهم الزواج أو عاقدين القران 40.9% و 54.6% متزوجين و 0.7% مطلقين و 3.8% أرامل. ويتوزع سكان المحافظة الذين أعمارهم 12 سنة فأكثر حسب الحالة الزوجية والجنس كالتالي: 45.6% من الذكور لم يسبق لهم الزواج أو عاقدين قران مقابل 35.4%، من الإناث و 53.2% من الذكور متزوجين مقابل 57.0% من الإناث، أما نسبة المطلقين من الذكور فبلغت 0.4% مقابل 1.2% من الإناث، أما نسبة الأرامل من الذكور فقد بلغت 0.8% مقابل 6.4% من الإناث.

وبينت النتائج أن نسبة المتزوجين في التجمعات الريفية أعلى منها في المخيمات والتجمعات الحضرية فقد بلغت 56.2% و 53.4% و 53.3% على التوالي. وتبلغ أعلى نسبة للمطلقين في

يتميز المجتمع الفلسطيني في المحافظة كما في الأراضي الفلسطينية بأنه مجتمع فتي، حيث بلغت نسبة الأفراد الذين تقل أعمارهم عن 15 سنة 43.2% من مجموع سكان المحافظة وان نسبة الأفراد الذين تزيد أعمارهم عن 64 سنة بلغت 4.2% وهذه النسب تختلف عن النسب في الأراضي الفلسطينية التي بلغت للأفراد الذين تقل أعمارهم عن 15 سنة في الأراضي الفلسطينية 47.0% في حين أن نسبة الأفراد الذين تزيد أعمارهم عن 64 سنة بلغت 3.5%. وعند مقارنة هذا التوزيع حسب نوع التجمع نجد أن نسبة الأفراد الذين تقل أعمارهم عن 15 سنة هي 36.0%، 47.5%، 43.2% في كلاً من التجمعات الحضرية والريفية والمخيمات على التوالي. في حين أن نسبة الأفراد الذين تزيد أعمارهم عن 64 سنة بلغت أعلاها في التجمعات السكانية الحضرية (5.7%) ومن ثم في المخيمات فقد بلغت نسبتهم 4.3% من مجموع السكان وقلها في التجمعات الريفية (3.3%).

### الهرم السكاني لمحافظة بيت لحم، 1997



20.3% واقلها في التجمعات الحضرية (15.7%) أما في المخيمات فقد بلغت النسبة 19.7%.

بينت النتائج أن هناك علاقة عكسية بين العمر عند الزواج الأول للنساء الفلسطينيات (12 سنة فأكثر) اللاتي سبق لهن الزواج والحالة التعليمية لهن، فقد توزعت النساء الأميات حسب العمر عند الزواج الأول كالتالي: 19.2% منهن تزوجن عند العمر أقل من 15 سنة و39.2% في العمر 15-17 سنة و25.8% في العمر 18-20 سنة و7.2% في العمر 21-23 سنة و4.3% عند العمر 24-26 سنة و1.8% عند العمر 27-29 سنة و2.4% عند العمر 30 سنة فأكثر، أما الحاصلات على درجة البكالوريوس فأعلى فقد توزعن حسب العمر عند الزواج الأول كالتالي: 0.1% عند العمر أقل من 15 سنة، و0.9% في العمر 15-17 سنة و22.6% في العمر 18-20 سنة و29.4% عند العمر 21-23 سنة و29.2% عند العمر 24-26 سنة و11.2% عند العمر 27-29 سنة و6.6% في عمر 30 سنة فأكثر.

#### 4.1 عدد المواليد الذين سبق إنجابهم أحياء:

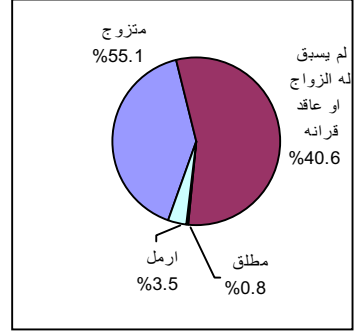
بينت النتائج أن عدد المواليد الذين سبق إنجابهم أحياء للنساء الفلسطينيات (12 سنة فأكثر) اللاتي سبق لهن الزواج تركزوا في الفئات العمرية التالية: 30-34 سنة (13.0%)، ولأمهات عمرهن 65 سنة فأكثر (16.2%)، و35-39 سنة (12.6%).

بينت النتائج أن هناك علاقة عكسية بين المستوى التعليمي للنساء الفلسطينيات (12 سنة فأكثر) اللاتي سبق لهن الزواج وعدد المواليد الذين سبق إنجابهم أحياء لهن، فقد بينت النتائج أن 37.5% من المواليد

المخيمات فقد بلغت نسبتهم 1.2% مقابل 0.9% في التجمعات الحضرية و0.6% في التجمعات الريفية.

#### السكان الفلسطينيين (12 سنة فأكثر) حسب الحالة

##### الزواجية، 1997



بلغ العمر الوسيط عند الزواج الأول للذكور 23 سنة ولالإناث 18 سنة وهو يماثل العمر الوسيط عند الزواج الأول في الأراضي الفلسطينية أيضا.

بينت النتائج أن النساء الفلسطينيات (12 سنة فأكثر) اللاتي سبق لهن الزواج توزعن حسب مدة الحياة الزوجية لهن كالتالي: 18.6% من 0-4 سنوات و18.6% من 5-9 سنوات و13.2% من 10-14 سنة و10.5% من 15-19 سنة و9.0% من 20-24 سنة و7.4% من 25-29 سنة و5.5% من 30-34 سنة و17.3% 35 سنة فأكثر. وبينت النتائج أن أعلى نسبة للنساء الفلسطينيات (12 سنة فأكثر) اللاتي سبق لهن الزواج ومدة حياتهن الزوجية 35 سنة فأكثر توجد في التجمعات الحضرية (19.1%) واقلها في التجمعات الريفية (16.1%) وبلغت النسبة في المخيمات 17.3%، أما النساء حديثات العهد بالزواج (مدة الحياة الزوجية لهن 4 سنوات فأقل) فقد بلغت أعلى نسبة لهن في التجمعات الريفية

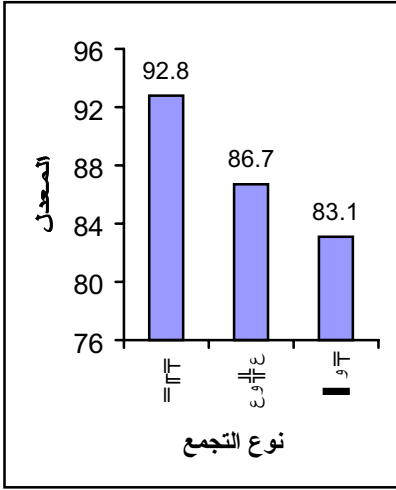
الذين انجبوا أحياء انجبوا لأمهات حالتهم التعليمية  
أمية و14.0% لأمهات حالتهم التعليمية ملمة، مقابل  
21.1% لأمهات انهين المرحلة الابتدائية و15.5%  
لأمهات انهين المرحلة الإعدادية و7.0% لأمهات  
حاصلات على شهادة الدراسة الثانوية و3.2%  
لأمهات حاصلات على الدبلوم المتوسط و1.7%  
حاصلات على درجة البكالوريوس فأعلى.

## الفصل الثاني: المؤشرات التعليمية

معدلات معرفة القراءة والكتابة للأفراد (15 سنة

فأكثر) حسب نوع التجمع، 1997

### 1.2 معرفة القراءة والكتابة:



بلغت معدلات معرفة القراءة والكتابة بين الأفراد الذين أعمارهم 15 سنة فأكثر في المحافظة 87.1%، وتفاوتت هذه النسبة بين الذكور والإناث، فبلغت بين الذكور 92.2% في حين بلغت بين الإناث 81.7%، في حين بلغت معدلات معرفة القراءة والكتابة بين الأفراد الذين أعمارهم 15 سنة فأكثر في الأراضي الفلسطينية 86.1%، وتفاوتت هذه النسبة بشكل ملحوظ بين الذكور والإناث، فبلغت بين الذكور 92.2% في حين بلغت بين الإناث 79.7%.

### 2.2 التحصيل العلمي:

يعتبر الاستثمار في التعليم أحد الركائز في بناء أي دولة، حيث أن الشخص المتعلم يستطيع أن يتأقلم مع تطورات العصر ومتطلباته.

أما عند مقارنة معدلات معرفة القراءة والكتابة بين الأفراد الذين أعمارهم 15 سنة فأكثر حسب نوع التجمع، فقد أظهرت النتائج أن أدنى معدل كان بين الأفراد القاطنين في الريف حيث بلغ 83.1%، وأعلى معدل كان بين الأفراد القاطنين في التجمعات السكانية الحضرية حيث بلغ 92.8%، أما معدل معرفة القراءة والكتابة بين الأفراد القاطنين في المخيمات فقد بلغ 86.7%.

لقد بينت نتائج التعداد أن السكان الفلسطينيين (10 سنوات فأكثر) في المحافظة يتوزعون حسب أعلى مؤهل علمي كما يلي: 4.7% منهم حاصلون على درجة البكالوريوس فأعلى، 4.4% حاصلون على درجة الدبلوم المتوسط، 12.4% حاصلون على شهادة الدراسة الثانوية العامة، 24.0% أنهاوا المرحلة الإعدادية، 27.4% أنهاوا المرحلة الابتدائية، 27.1% لم ينهوا أية مرحلة تعليمية.

والاستنتاج نفسه ينطبق على الأراضي الفلسطينية، فعند مقارنة معدلات معرفة القراءة والكتابة بين الأفراد الذين أعمارهم 15 سنة فأكثر حسب نوع التجمع، فقد أظهرت النتائج أن أدنى معدل كان بين الأفراد القاطنين في الريف حيث بلغ 83.1%، وأعلى معدل كان بين الأفراد القاطنين في التجمعات السكانية الحضرية حيث بلغ 87.6%، أما معدل معرفة القراءة والكتابة بين الأفراد القاطنين في المخيمات فقد بلغ 86.5%.

أما في الأراضي الفلسطينية فقد بينت نتائج التعداد أن السكان الفلسطينيين (10 سنوات فأكثر) يتوزعون حسب أعلى مؤهل علمي كما يلي: 4.4% منهم حاصلون على درجة البكالوريوس فأعلى، 4.3% حاصلون على درجة الدبلوم المتوسط، 13.4%

كما تشير نتائج التعداد أن معدلات الالتحاق بالمدرسة بين السكان الفلسطينيين في الفئة العمرية 6-18 سنة في الأراضي الفلسطينية بلغت 87.7% في حين أنها كانت بين الذكور 87.7%، وبلغت بين الإناث في نفس الفئة العمرية 87.7% أيضا.

حاصلون على شهادة الدراسة الثانوية العامة، 22.9% أنهوا المرحلة الإعدادية، 26.3% أنهوا المرحلة الابتدائية، 28.7% لم ينهوا أية مرحلة تعليمية. أما حسب الجنس فإن الذكور يتوزعون حسب أعلى مؤهل علمي كما يلي: 6.3% منهم حاصلون على درجة البكالوريوس فأعلى، 4.5% حاصلون على درجة الدبلوم المتوسط، 14.4% حاصلون على شهادة الدراسة الثانوية العامة، 23.5% أنهوا المرحلة الإعدادية، 26.9% أنهوا المرحلة الابتدائية، 24.4% لم ينهوا أية مرحلة تعليمية. أما الإناث فيتوزعن حسب أعلى مؤهل علمي كما يلي: 2.5% منهن حاصلات على درجة البكالوريوس فأعلى، مقابل 4.0% حاصلات على درجة الدبلوم المتوسط، وحوالي 12.3% حاصلات على شهادة الدراسة الثانوية العامة، 22.4% أنهين المرحلة الإعدادية، 25.6% أنهين المرحلة الابتدائية، 33.2% لم ينهين أية مرحلة تعليمية.

### 3.2 الالتحاق بالمدرسة:

تشير نتائج التعداد أن معدلات الالتحاق بالمدرسة بين السكان الفلسطينيين في الفئة العمرية 6-18 سنة في المحافظة بلغت 88.0% وتتوزع حسب الجنس كالتالي: 86.7% للذكور، و89.3% بين الإناث في نفس الفئة العمرية. وأظهرت النتائج أيضا أن معدلات الالتحاق بالتعليم بين الأفراد القاطنين في التجمعات السكانية الحضرية والريفية والمخيمات كانت متقاربة بشكل عام، فبلغت 90.7% بين القاطنين في التجمعات السكانية الحضرية و86.4% بين القاطنين في الريف و89.5% بين القاطنين في المخيمات.

## الفصل الثالث: المؤشرات الاجتماعية

### الأخرى

بلغت 16.4%. بينما كانت إعاقة استخدام الأصابع أقل الإعاقات انتشاراً في المحافظة حيث بلغت حوالي 3.6% من مجموع الإعاقات.

#### 1.3 الإعاقة:

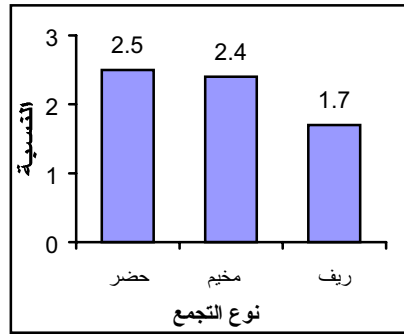
كذلك بينت النتائج انه هناك تباين في انتشار الإعاقة حسب نوع التجمع ونوع الإعاقة كالتالي: بلغت نسبة الإعاقة الحركية أعلاها بين السكان الفلسطينيين في المخيمات حيث بلغت 31.2% من مجموع الإعاقات أما بين سكان التجمعات الحضرية والريفية فقد بلغت النسبة 26.3% و 27.3% على التوالي، أما نسبة الإعاقة العقلية فقد بلغت أعلاها في التجمعات الحضرية (26.2%) و 20.6% في المخيمات و 11.9% في التجمعات الريفية ونسبة المعاقين بصرياً بلغت أعلاها في المخيمات 17.4% ومن ثم في التجمعات الريفية 17% وقلها في التجمعات الحضرية (15.4%).

#### 2.3 حالة اللجوء:

بلغ عدد السكان اللاجئين في المحافظة 36,840 فرد منهم 18,914 ذكور و 17,926 إناث. وتبلغ نسبة اللاجئين في المحافظة 28.2% من مجموع السكان. ويشكل لاجئو المحافظة ما نسبته 3.4% من مجموع اللاجئين في الأراضي الفلسطينية. وبينت النتائج أن نسبة السكان اللاجئين تبلغ أعلاها في المخيمات فقد بلغت نسبتهم 97.1% من مجموع السكان، أما في التجمعات الحضرية فقد بلغت نسبتهم 31.1% و 16.9% في التجمعات الريفية.

بلغت نسبة السكان الفلسطينيين المعاقين في المحافظة 2.0% من مجمل السكان، حيث كانت بين الذكور 2.4% وبين الإناث 1.6%. في حين بلغت نسبة السكان الفلسطينيين المعاقين في الأراضي الفلسطينية 1.8% من مجمل السكان. كما أظهرت النتائج أن أعلى نسبة انتشار للإعاقة وجدت بين سكان التجمعات الحضرية حيث بلغت 2.5%، وكان اقلها انتشاراً بين سكان التجمعات الريفية (1.7%).

#### نسبة الإعاقة حسب نوع التجمع، 1997



تشير النتائج أن هناك إعاقات نسبة انتشارها بين الذكور أعلى منها بين الإناث كالتالي: الإعاقة الحركية 28.8% للذكور مقابل 24.9% للإناث، يليها سمعية ونطقية 5.9% للذكور و 5.8% للإناث وأخيراً الإعاقات الأخرى 7.4% للذكور و 7.0% للإناث.

وبينت النتائج أن الإعاقة الحركية هي الأكثر انتشاراً بين السكان الفلسطينيين المعاقين في المحافظة، حيث بلغت نسبتها 27.2% من مجموع الإعاقات، تليها الإعاقة العقلية (18.7%)، ثم الإعاقة البصرية والتي



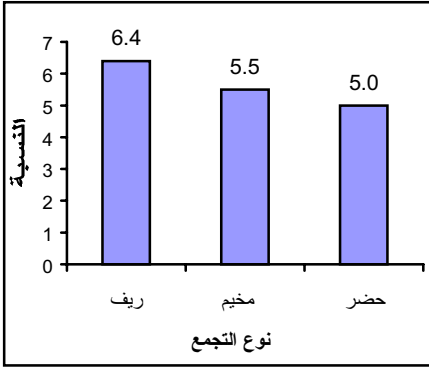


## الفصل الرابع: خصائص الأسرة

### 1.4 حجم الأسرة:

في التجمعات الحضرية (5 أفراد لكل أسرة) في حين بلغ في المخيمات 5.5 فرد لكل أسرة.

### متوسط حجم الأسرة حسب نوع التجمع، 1997



### 2.4 رب الأسرة:

بينت النتائج أن نسبة الأسر الخاصة التي يرأسها رجال 91.5% في حين أن الأسر الخاصة التي يرأسها نساء تشكل 8.5% من مجموع الأسر. وتقارب هذه النسب في الأراضي الفلسطينية فقد بلغت نسبة الأسر الخاصة التي يرأسها نساء 9.0% و91.0% من الأسر يرأسها رجال.

### 3.4 عدد الغرف:

تشير النتائج إلى أن متوسط كثافة السكن (عدد الأفراد في الغرفة) في المحافظة بلغ 1.78 فرد للغرفة، حيث يتوزع هذا المعدل بواقع 1.47 فرد في حضر المحافظة، مقابل 2.04 فرد في ريفها و1.74 فرد في مخيماتها. كما بينت النتائج أن متوسط عدد الغرف في المسكن في المحافظة بلغ 3.48 غرفة لكل مسكن وكان أعلى متوسط في المخيمات حيث بلغ 3.64 غرفة لكل مسكن وقله في التجمعات الحضرية حيث بلغ 3.55 غرفة لكل مسكن أما في التجمعات الريفية فقد بلغ 3.4 غرفة لكل مسكن.

أشارت النتائج إلى أن عدد الأسر التي تم عدّها فعلياً في المحافظة هو 22,743 تشكل 5.6% من إجمالي الأسر في الأراضي الفلسطينية، منها 22,680 أسرة خاصة و63 أسرة جماعية (مساكن عامة). كما أشارت النتائج إلى أن عدد سكان الأسر الخاصة 130,970 فرداً في حين أن عدد سكان الأسر الجماعية 740,120 فرداً.

توزعت الأسر الخاصة في المحافظة حسب النوع كالتالي: 75.7% أسر نووية و20.0% أسر ممتدة و3.7% أسر من شخص واحد و0.5% أسر مركبة. في حين أن الأسر الخاصة في الأراضي الفلسطينية توزعت كالتالي: 73.2% أسر نووية و23% أسر ممتدة و3.3% أسر من شخص واحد و0.5% أسر مركبة. أما الأسر الفلسطينية في التجمعات الحضرية في المحافظة توزعت كالتالي: 76.1% أسر نووية و18.1% أسر ممتدة و4.9% أسر من شخص واحد و0.9% أسر مركبة، وفي التجمعات الريفية فتوزعت كالتالي: 75.2% أسر نووية و22.2% أسر ممتدة و2.3% أسر من شخص واحد و0.3% أسر مركبة، وفي المخيمات فتوزعت كالتالي: 75.8% أسر نووية و20.1% أسر ممتدة و3.6% أسر من شخص واحد و0.5% أسر مركبة.

بينت النتائج أن متوسط حجم الأسرة في المحافظة بلغ 5.8 فرد لكل أسرة في حين بلغ متوسط حجم الأسرة في الأراضي الفلسطينية 6.4 فرد لكل أسرة. وعند مقارنة متوسط حجم الأسرة في المحافظة حسب نوع التجمع نجد أن أعلى متوسط يوجد في التجمعات الريفية فقد بلغ 6.4 فرد لكل أسرة وقله



## الفصل الخامس: خصائص المسكن

### 2.5 حيازة المسكن:

تتوزع الأسر الخاصة في المحافظة حسب حيازة المسكن التي تسكن فيه كالتالي: 77.8% من الأسر تسكن في مساكن مملوكة لها و 11.0% تسكن في مساكن بدون مقابل و 10.1% في مساكن مستأجرة غير مفروشة و 0.6% في مساكن مستأجرة مفروشة و 0.2% في مساكن مقابل عمل و 0.2% في مساكن أخرى. في حين بلغت النسب في الأراضي الفلسطينية كالتالي: 78.4% من الأسر الخاصة تسكن مساكن مملوكة لها و 9.2% تسكن في مساكن مستأجرة غير مفروشة و 0.5% تسكن في مساكن مستأجرة مفروشة و 11.3% تسكن في مساكن بدون مقابل و 0.3% من الأسر تسكن في مساكن مقابل عمل و 0.2% تسكن في مساكن أخرى. وتبلغ أعلى نسبة للأسر الخاصة التي تسكن في مساكن مملوكة لها في التجمعات الريفية (89.5%) تليها الأسر في التجمعات الحضرية (66.1%) ومن ثم الأسر في المخيمات (60.7%) أما نسبة الأسر التي تسكن في مساكن بدون مقابل فقد كانت أعلى نسبة لها في المخيمات (34.7%) تليها الأسر في التجمعات الحضرية (10.7%) ومن ثم التجمعات الريفية (7.4%) وتبلغ اقل نسبة للأسر التي تسكن في مساكن مستأجرة غير مفروشة في التجمعات الريفية (2.6%) تليها المخيمات (3.9%) ومن ثم التجمعات الحضرية (21.4%).

### 3.5 توفر السلع المعمرة:

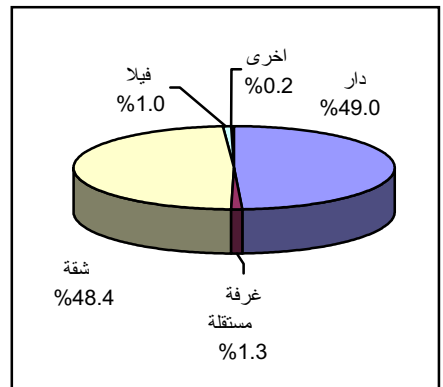
بينت النتائج أن 31.8% من الأسر الخاصة في المحافظة يتوفر لديها سيارة خاصة وان 86.9% من الأسر الخاصة يتوفر لديها في المنزل ثلاجة كهربائية و 60.8% لديها سخان شمسي و 4.5%

## والظروف السكانية

### 1.5 نوع المسكن:

بلغ عدد المساكن المأهولة في المحافظة 22,105 مسكن، وتتوزع هذه المساكن حسب نوع التجمع الواقعة فيه كالتالي: 40.0% في التجمعات السكانية الحضرية و 51.5% في التجمعات الريفية و 8.5% في المخيمات. وتشكل الدار النوع الأكثر شيوعاً في المحافظة حيث تشكل 49.0% من مجموع المساكن المأهولة في المحافظة وتأتي في المرتبة الثانية الشقة حيث تشكل 48.4% من مجموع المساكن المأهولة والغرفة المستقلة (1.3%) وتشكل الفيلات 1.0% أما الأنواع الأخرى فتشكل 0.2% فقط. ويتفاوت توزيع المساكن المأهولة حسب نوع المسكن ونوع التجمع حيث تشكل الدار 27.5% من مجموع المساكن في التجمعات الحضرية و 65.3% في التجمعات الريفية و 51.6% في المخيمات، في حين أن الشقة هي النوع الأكثر شيوعاً في التجمعات الحضرية عن غيرها من التجمعات فقد بلغت النسبة 70.0% و 47.4% و 31.8% في التجمعات الحضرية والريفية والمخيمات على التوالي.

### المساكن المأهولة حسب نوع المسكن، 1997



نسب الأسر التي يتوفر لديها طباخ غاز فقد بلغت أعلاها في التجمعات الحضرية 98.4% و 97.4% في المخيمات و 96.4% في التجمعات الريفية و بينت النتائج أن 88.2% من الأسر الخاصة في التجمعات الحضرية يتوفر لديها غسالة ملابس و 72.7% في المخيمات و 61.6% في التجمعات الريفية يتوفر لديها غسالة ملابس أما توفر جهاز تلفزيون فكانت اقل النسب في التجمعات الريفية فقد بلغت النسبة 83.6% تلتها المخيمات بنسبة 88.8% ومن ثم التجمعات الحضرية 94.9% وكذلك أيضا فيما يتعلق بتوفر جهاز فيديو فقد بلغت أعلى النسب في التجمعات الريفية 40.0% وتلتها المخيمات 16.2% و 10.9% في التجمعات الحضرية وأما فيما يتعلق بتوفر جهاز كمبيوتر فقد كانت النسبة في التجمعات الحضرية أضعاف النسب في المخيمات و التجمعات الحضرية فقد كانت النسب 12.0%، 3.8% و 2.2% على التوالي، ويتوفر لدى 40.8% من الأسر الخاصة في التجمعات الحضرية خط هاتف و 28.6% في المخيمات و 22.2% في التجمعات الريفية.

#### 4.5 اتصال المسكن بالشبكات العامة:

بينت النتائج أن 96.7% من المساكن المأهولة متصلة بشبكة المياه بواسطة شبكة المياه العامة و 1.8% تحصل على المياه بواسطة تمديدات خاصة في حين نسبة المساكن المأهولة غير المتصلة بشبكة المياه 1.5%. في حين بلغت نسبة المساكن المأهولة المتصلة بشبكة المياه بواسطة الشبكة العامة في الأراضي الفلسطينية 83.7% متصلة بواسطة تمديدات خاصة 12.1% و 4.1% من المساكن المأهولة غير متصلة بشبكة المياه. وعند المقارنة

تدفئة مركزية و 16.9% مكتبة منزلية و 97.3% طباخ غاز وان 73.1% من الأسر الخاصة يتوفر لديها غسالة ملابس أما فيما يتعلق بوسائل الترفيه فقد بينت النتائج أن 88.5% من الأسر الخاصة يتوفر لديها جهاز تلفزيون و 22.8% يتوفر لديها جهاز فيديو و 6.2% لديها جهاز كمبيوتر وان 30.1% من الأسر يتوفر لديها خط هاتف في المنزل. في حين أن هذه النسب في الأراضي الفلسطينية قد بلغت كالتالي: 20.4% من الأسر الخاصة يتوفر لديها سيارة خاصة و 80.4% لديها ثلاجة كهربائية و 61.2% سخان شمسي و 1.5% تدفئة مركزية و 13.9% من الأسر الخاصة لديها مكتبة منزلية و 96.9% لديها طباخ غاز و 73.2% لديها غسالة ملابس و 84.6% لديها جهاز تلفزيون و 13.3% لديها جهاز فيديو و 4% لديها جهاز كمبيوتر و 19.5% لديها خط هاتف في المنزل.

وعند المقارنة حسب نوع التجمع نجد أن الأسر الخاصة في التجمعات الحضرية يتوفر لديها السلع المعمرة بنسبة تفوق التجمعات الأخرى (الريفية والمخيمات) حيث بلغت نسبة الأسر الخاصة التي يتوفر لديها سيارة خاصة 43.6% في حين بلغت 25.6% و 15.6% في التجمعات الريفية والمخيمات على التوالي، أما توفر ثلاجة كهربائية فكانت النسب 96.4% و 87.4% و 79.6% في الحضر والمخيمات والريف على التوالي، أما نسبة الأسر الخاصة التي يتوفر لديها تدفئة مركزية في التجمعات الحضرية فقد بلغت أضعاف النسبة في المخيمات و التجمعات الريفية (9.4%، 1.6%، 1.1% على التوالي)، وكذلك فيما يتعلق بتوفر مكتبة منزلية فقد بلغت النسب كالتالي 24.9% من الأسر الخاصة في التجمعات الحضرية يتوفر لديها مكتبة منزلية و 17.9% من الأسر الخاصة في المخيمات وتتقارب

حسب نوع التجمع نجد أن أعلى نسبة للمساكن المأهولة المتصلة بشبكة المياه العامة كانت في التجمعات الحضرية (98.5%) تليها المخيمات 97.5% ومن ثم التجمعات الريفية 95.1% في حين أن أعلى نسبة للمساكن المأهولة المتصلة بشبكة المياه بواسطة تمديدات خاصة كانت في التجمعات الريفية (2.4%) تليها المخيمات 1.7% ومن ثم التجمعات الحضرية 1.1% وتوجد أعلى نسبة للمساكن المأهولة غير المتصلة بشبكة المياه كانت في التجمعات الريفية (2.5%) تليها المخيمات 0.8% ومن ثم التجمعات الحضرية 0.3%.

بينت النتائج أن 96.8% من المساكن المأهولة في المحافظة متصلة بالكهرباء بواسطة الشبكة العامة و0.9% بواسطة مولد خاصة وان 2.3% من المساكن المأهولة غير متصلة بالكهرباء. في حين بلغت نسبة المساكن المأهولة المتصلة بشبكة الكهرباء في الأراضي الفلسطينية 94.7% و2.4% بواسطة مولد خاص و 2.9% غير متصلة بشبكة الكهرباء. وعند المقارنة حسب نوع التجمع بينت النتائج أن 99.4% من المساكن المأهولة في التجمعات الحضرية متصلة بالكهرباء بواسطة شبكة عامة في حين بلغت النسبة في المخيمات والتجمعات الريفية 98.8% و 94.5% على التوالي وبلغت أعلى نسبة للمساكن المأهولة المتصلة بمولد خاص في التجمعات الريفية (1.3%) وتليها التجمعات الحضرية (0.4%) ومن ثم في المخيمات (0.3%) وكانت اقل نسبة للمساكن الغير متصلة بشبكة الكهرباء في الحضر (0.2%) تليها المخيمات بنسبة (0.9%) ومن ثم الريف (4.3%).

بينت النتائج أن 25.8% من المساكن المأهولة في المحافظة متصلة بالصرف الصحي بواسطة الشبكة العامة و72.2% متصلة بحفرة امتصاصية في حين بلغت نسبة المساكن غير المتصلة بالصرف الصحي 2.0%. وبلغت هذه النسب في الأراضي الفلسطينية كالتالي: 33.8% من المساكن المأهولة متصلة بشبكة عامة و63.8% متصلة بواسطة حفرة امتصاصية و2.4% غير متصلة بالصرف الصحي. وعند المقارنة حسب نوع التجمع نجد أن المخيمات تفوق التجمعات الأخرى من حيث اتصالها بالصرف الصحي بواسطة الشبكة العامة فقد بلغت نسبة المساكن المأهولة في المخيمات المتصلة بالصرف الصحي 90.4% في حين بلغت النسبة في التجمعات الحضرية 45.2% في حين أظهرت النتائج انه ليس هناك أي مسكن متصل بالصرف الصحي بواسطة الشبكة العامة في التجمعات الريفية، وبلغت أعلى نسبة للمساكن المتصلة بالحفرة الامتصاصية في التجمعات الريفية (96.4%) تليها التجمعات الحضرية 54.5% ومن ثم المخيمات 9.1%، وبلغت اقل نسبة للمساكن المأهولة غير المتصلة بشبكة الصرف الصحي في التجمعات الحضرية (0.3%) تليها المخيمات (0.5%) ومن ثم التجمعات الريفية (3.6%).



## الفصل السادس: المؤشرات الاقتصادية

### 1.6 العلاقة بقوة العمل:

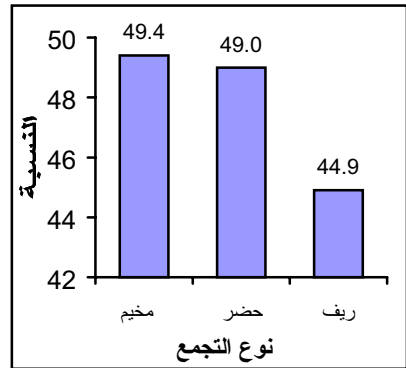
الذكور و25.7% من مجموع الإناث المشتغلات و3.6% من مجموع المتعطلون الذين سبق لهم العمل و15.3% من مجموع الإناث المتعطلات اللاتي سبق لهن العمل و8.8% من مجموع المتعطلين الذكور الذين لم يسبق لهم العمل و13.1% من مجموع المتعطلات اللاتي لم يسبق لهن العمل، أما السكان الفلسطينيين (15 سنة فأكثر) الذين لم ينهوا أي مرحلة تعليمية فقد بلغت نسبة الذكور المشغلين منهم 15.1% و10.3% من مجموع الإناث المشتغلات و30.0% من مجموع الذكور المتعطلين الذين سبق لهم العمل و12.6% من مجموع الإناث اللاتي سبق لهن العمل و13.8% من مجموع الذكور المتعطلين الذين لم يسبق لهم العمل و14.5% من مجموع الإناث اللاتي لم يسبق لهن العمل.

أما السكان 15 سنة فأكثر غير النشيطين اقتصادياً فتوزعوا حسب المستوى العلمي كالتالي: 28.9% لم ينهوا أي مرحلة تعليمية و20.7% انهوا المرحلة الابتدائية و32.2% انهوا المرحلة الإعدادية و14.5% حاصلين على شهادة الدراسة الثانوية و2.3% حاصلين على درجة الدبلوم المتوسط و1.5% حاصلين على درجة البكالوريوس فأعلى. أما حسب الجنس والمستوى التعليمي فيتوزع الذكور 15 سنة فأكثر غير النشيطين اقتصادياً كالتالي: 24.3% لم ينهوا أي مرحلة تعليمية و14.3% انهوا المرحلة الابتدائية و37.9% انهوا المرحلة الإعدادية و19.9% حاصلين على شهادة الدراسة الثانوية و1.3% حاصلين على درجة الدبلوم المتوسط و2.3% حاصلين على درجة البكالوريوس فأعلى، أما الإناث فتوزع عن كالتالي: 30% لم ينهين أي مرحلة تعليمية و22.3% ينهين المرحلة الابتدائية

بينت النتائج أن 46.9% من الأفراد (15 سنة فأكثر) نشيطون اقتصادياً يتوزعون بواقع 78.8% للذكور مقابل 13.4% للإناث. وعند المقارنة حسب نوع التجمع نجد أن نسبة النشيطين اقتصادياً متقاربة بين التجمعات الحضرية والمخيمات (49.0% و49.4% على التوالي) وتنخفض عن هذا المعدل في التجمعات الريفية (44.9%). وعند المقارنة حسب الجنس ونوع التجمع بينت النتائج أن نسبة النشيطين اقتصادياً للذكور في التجمعات الريفية (80.1%) وفي المخيمات 79.1% وفي التجمعات الحضرية 76.8% أما للإناث فقد بلغت أعلى نسبة في التجمعات الحضرية (20.9%) وقلها في التجمعات الريفية حيث بلغت 6.9% مقابل 19.0% في المخيمات.

### نسبة الأفراد (15 سنة فأكثر) النشيطون اقتصادياً

#### حسب نوع التجمع، 1997



كما بينت النتائج أن السكان الفلسطينيين 15 سنة فأكثر من حملة الشهادات الجامعية (بكالوريوس فأعلى) بلغت نسبتهم 8.7% من مجموع المشتغلون

30.7% انهين المرحلة الإعدادية و13.1% حاصلات على شهادة الدراسة الثانوية و2.6% حاصلات على درجة الدبلوم المتوسط و1.2% حاصلات على درجة البكالوريوس فأعلى.

#### 2.6 نسبة البطالة:

أشارت النتائج إلى أن نسبة البطالة بين الأفراد 15 سنة فأكثر بلغت 14.0%. وتتفاوت هذه النسبة بين الذكور والإناث حيث كانت بين الذكور 13.4% أما بين الإناث فقد كانت 17.2%. وكانت أعلى نسبة للبطالة في المخيمات 16.4% تلاها الحضر بنسبة 14.8% ومن ثم التجمعات الريفية 12.9%.

#### 3.6 نسبة الإعالة الاقتصادية:

بينت النتائج أن نسبة الإعالة في المحافظة بلغت 90.6% في بالمقارنة مع 95.8% في الضفة الغربية وحوالي 102.3% على المستوى الوطني.

#### 4.6 المهن الرئيسية:

يشكل العاملون في المهن الأولية القطاع الأكبر من السكان الفلسطينيين (15 سنوات فأكثر) المشتغلين والمتعطلين الذين سبق لهم العمل حيث يشكلون ما نسبته 29.9% من هؤلاء السكان يليها العاملين في الحرف وما إليها من المهن (28.6%) ومن ثم العاملين في الخدمات والباعة في المحلات التجارية والأسواق (11.8%) ومن ثم الفنيين والمتخصصين المساعدين حيث يشكلون ما نسبته 7.3% ومن ثم المتخصصين (7.1%) ومن ثم مشغلو الآلات ومجموعها (4.6%) ومن ثم الكتبة (4.2%) وأخيرا فئة المشرعين وموظفي الإدارة العليا حيث يشكلون

3.5% من مجموع السكان الفلسطينيين (15 سنة فأكثر) المشتغلون والمتعطلون الذين سبق لهم العمل. عند المقارنة ما بين الذكور والإناث حسب المهنة الرئيسية التي يعملون بها نجد أن المهن الرئيسية للذكور تمثلت في المهن الأولية (33.2%) والحرف وما إليها من المهن (30.9%) والخدمات والباعة في المحلات التجارية والأسواق (11.7%).

في حين أن المهن الرئيسية التي تعمل بها الإناث كانت الفنيون والمتخصصون المساعدون (25.6%) والمتخصصون (20%) والحرف وما إليها من المهن (14.3%) والكتبة (13.8%) والعاملات في الخدمات والباعة في المحلات التجارية والأسواق (12.2%).

ويتضح من التوزيع أعلاه أن المشتغلين والمتعطلين الذين سبق لهم العمل في المحافظة يتركزون في المهن التي تحتاج إلى جهد كبير وقوة بدنية، ونسبة قليلة منهم يعملون في المهن التي تحتاج إلى مؤهلات علمية.

#### 5.6 الأنشطة الاقتصادية الرئيسية:

تشير النتائج إلى أن السكان الفلسطينيين (15 سنة فأكثر) المشتغلون والمتعطلون الذين سبق لهم العمل يتوزعون حسب النشاط الاقتصادي الذي يعملون به كالتالي: 35.6% يعملون في الإنشاءات و19.6% في الصناعات التحويلية و1.0% في تجارة الجملة والتجزئة و8.2% في التعليم و6.1% الإدارة العامة والدفاع المدني والضمان الاجتماعي الإجباري و4.5% في الصحة والعمل الاجتماعي و4.0% في النقل والتخزين والاتصالات و11.0% في الأنشطة الاقتصادية الأخرى.



والعملية أخرى فقد بلغت نسبتهم بين الذكور والإناث 0.2% و 0.6% على التوالي. وبلغت أعلى نسبة للمستخدمين باجر في المخيمات (89.9%) تلتها التجمعات الريفية (83.2%) وقلها في التجمعات الحضرية (74.0%) وكانت اقل نسبة للذين يعملون لحسابهم في المخيمات فقد كانت نسبتهم 6.3% تلتها التجمعات الريفية (9.8%) وأعلها في التجمعات الحضرية (14.3%) أما أصحاب الأعمال فقد كانت أعلى نسبهم في التجمعات الحضرية (9.6%) تلتها التجمعات الريفية وكانت نسبتهم 3.8% والمخيمات 3.4% وبلغت أعلى نسبة للسكان الفلسطينيين (15 سنة فأكثر) المشتغلون والذين سبق لهم العمل الذين يعملون لدى الأسر دون مقابل في التجمعات الريفية (3.0%) وتلتها التجمعات الحضرية (1.7%) وقلها في المخيمات بنسبة 0.4%.

#### 7.6 القطاع الاقتصادي:

يتوزع السكان الفلسطينيون (15 سنة فأكثر) المشتغلون والمتعطلون الذين سبق لهم العمل حسب القطاع الذي يعملون فيه كالتالي: 49.4% يعملون في قطاع خاص وطني و 19.5% يعملون في القطاع الخاص الأجنبي و 12.0% يعملون في القطاع الحكومي الوطني و 14.0% يعملون خارج المنشآت و 3.0% يعملون في منشآت تابعة لحكومة أجنبية و 1.0% يعملون في هيئات أو جمعيات خيرية مقابل و 1.1% يعملون في مؤسسات تابعة لوكالة الغوث و 0.1% يعملون في هيئات دولية. وعند المقارنة حسب الجنس نجد أن هناك تباين في توزيع الذكور والإناث حسب القطاع الذين يعملون فيه فنجد أن نسبة الذكور الذين يعملون في القطاع الخاص الوطني 50.0% في حين أن نسبة الإناث اللاتي

وعند المقارنة حسب الجنس نجد أن الذكور يتوزعون حسب النشاط الاقتصادي كالتالي: 40.9% يعملون في الإنشاءات و 20.1% في الصناعات التحويلية و 11.7% في تجارة الجملة والتجزئة و 6.0% في الإدارة العامة والدفاع المدني والضمان الاجتماعي الإجباري و 4.4% في التعليم و 4.4% في النقل والتخزين والاتصالات و 12.5% في الأنشطة الاقتصادية الأخرى. أما الإناث (15 سنة فأكثر) المشغلات والمتعطلات اللاتي سبق لهن العمل فيتوزعن كالتالي: 32.6% في التعليم و 19.5% في الصحة والعمل الاجتماعي و 16.8% في الصناعات التحويلية و 7.2% في الإدارة العامة والدفاع المدني والضمان الاجتماعي الإجباري و 6.6% في تجارة الجملة والتجزئة و 4.2% في أنشطة الخدمة المجتمعية والاجتماعية والشخصية الأخرى وحوالي 13.1% في الأنشطة الاقتصادية الأخرى.

#### 6.6 الحالة العملية:

يتوزع السكان الفلسطينيون (15 سنة فأكثر) المشتغلون والمتعطلون الذين سبق لهم العمل حسب الحالة العملية كالتالي: 80.1% مستخدمون باجر و 11.3% يعملون لحسابهم و 6.1% صاحب عمل و 2.3% يعملون لدى الأسر دون اجر و 0.2% أخرى، وعند المقارنة على مستوى الجنس نجد أن 78.7% من الذكور مستخدمون باجر في حين أن 88.9% من الإناث مستخدمات باجر و 5.9% من الإناث يعملن لحسابهن في حين أن 12.2% من الذكور يعملون لحسابهم، و 6.8% من الذكور أصحاب أعمال و 2% من الإناث صاحبات أعمال أما نسبة الذين يعملون لدى الأسر دون مقابل فهي متقاربة بين كلا الجنسين حيث بلغت بين الذكور 2.2% أما بين الإناث فقد بلغت 2.6% أما نو الحالة

يعلمون في هذا القطاع تشكل 45.0% من مجموع الإناث المشتغلات واللاتي سبق لهن العمل وعلى العكس من ذلك نجده في القطاع الحكومي الوطني حيث بلغت نسبة الإناث اللاتي يعملن أو سبق لهن العمل في هذا القطاع 25.8% من مجموع الإناث المشتغلات واللاتي سبق لهن العمل في حين بلغت نسبة الذكور 9.9% من مجموع الذكور المشتغلين والمتعطلين الذين سبق لهم العمل، وبلغت نسبة الإناث العاملات في هيئات أو جمعيات خيرية أضعاف نسبة الذكور العاملين في هذا القطاع حيث بلغت النسب 4.7% و 0.5% على التوالي، وكذلك فيما يتعلق بقطاع وكالة الغوث حيث بلغت نسبة الإناث العاملات في هذا القطاع 3.5% في حين بلغت نسبة الذكور 0.6%، في حين بلغت نسبة الذكور العاملين خارج المنشآت أو سبق لهم العمل أعلى من نسبة الإناث العاملات أو اللاتي سبق لهن العمل في نفس القطاع حيث بلغت نسبة بين الذكور 15.7% من مجموع الذكور المشتغلين أو الذين سبق لهم العمل وبلغت نسبة الإناث 2.8% من مجموع الإناث المشتغلات أو اللاتي سبق لهن العمل.

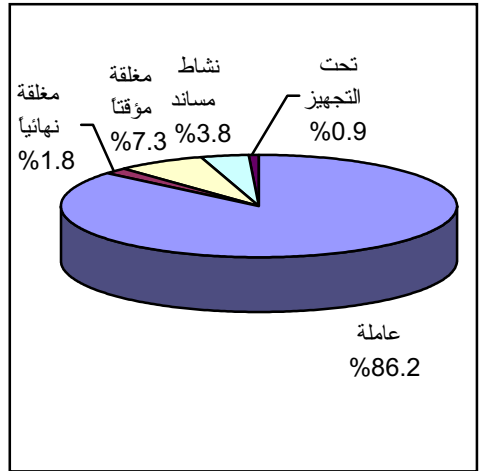
## الفصل السابع: مؤشرات المباني

### 1.7 المباني وأنواعها:

ما نسبته 5.4% من مجموع المباني المكتملة في الأراضي الفلسطينية والتي تتوزع حسب استخدام المبنى كالتالي: 74.5% للسكن و8.8% للسكن والعمل و8.2% للعمل و4.3% مغلق مقابل 4.2% خالي.

بلغ عدد المباني في المحافظة 20,113 مبنى تتوزع حسب النوع كالتالي: 67.7% دار و15.0% عمارة و8.6% تحت التشييد و6.9% منشأة و1.4% فيلا و0.2% براكية و0.1% خيمة و0.1% أخرى، وتشكل المباني في المحافظة ما نسبته 5.6% من مجموع المباني في الأراضي الفلسطينية، هذا وتتوزع المباني في الأراضي الفلسطينية حسب النوع كالتالي: 72.1% دار و11.8% عمارة مقابل 7.9% منشأة و5.8% تحت التشييد و0.9% فيلا و0.8% براكية و0.4% خيمة و0.2% أخرى.

### المباني حسب النوع، 1997



### 2.7 استخدام المباني:

بلغ عدد المباني المكتملة في المحافظة 18,386 مبنى منها 74.9% يستخدم للسكن و9.3% يستخدم للسكن والعمل و7.5% يستخدم للعمل و3.9% مغلق و4.4% خالي، وتشكل المباني المكتملة في المحافظة



## الفصل الثامن: مؤشرات حول المنشآت الاقتصادية

### 1.8 حالة العمل للمنشآت:

بينت النتائج أن عدد المنشآت في المحافظة بلغ 5700 منشأة، وتتوزع هذه المنشآت حسب حالة العمل كالتالي: 86.3% عاملة و7.3% مغلقة مؤقتاً و1.8% مغلقة نهائياً و0.9% تحت التجهيز و3.8% نشاط مساند. وتشكل هذه المنشآت ما نسبته 5.8% من مجموع المنشآت في الأراضي الفلسطينية.

### 2.8 الأنشطة الاقتصادية الرئيسة للمنشآت العاملة في القطاع الخاص والشركات الحكومية:

تشكل المنشآت التي تمارس نشاط تجارة الجملة والتجزئة وإصلاح المركبات نصف المنشآت العاملة في القطاع الخاص والشركات الحكومية (47.4%) وتأتي في المرتبة الثانية المنشآت ذات النشاط الاقتصادي المتعلق بالصناعات التحويلية (25.4%) ومن ثم المنشآت العاملة في قطاع الصحة والعمل الاجتماعي (5.5%) ومن ثم المنشآت العاملة في أنشطة الخدمة المجتمعية والاجتماعية والشخصية الأخرى (5.2%) ومن ثم المنشآت العاملة في قطاع الفنادق والمطاعم وتشكل ما نسبته 3.4% من مجموع المنشآت العاملة في القطاع الخاص والشركات الحكومية، والمنشآت الأخرى تشكل 13.1%.

### 3.8 إعداد العاملين في المنشآت العاملة في القطاع الخاص:

بلغ عدد العاملين في المنشآت العاملة في القطاع الخاص 14,591 فرداً يشكل الذكور ما نسبته 78.2% منهم في حين تشكل الإناث 11.8% منهم. ويتركز الجزء الأكبر منهم في المنشآت العاملة في الصناعات التحويلية حيث يشكلون 38.7% من مجموع العاملين في المنشآت العاملة في القطاع الخاص وتأتي في المرتبة الثانية المنشآت العاملة في تجارة الجملة والتجزئة وإصلاح المركبات حيث يشكل العاملين فيها نسبة 26.9% ومن ثم العاملين في المنشآت الخاصة بالصحة والعمل الاجتماعي (9.3%) ومن ثم المنشآت العاملة في قطاع التعليم 7.3%، ويشكل العاملين في المنشآت العاملة في الأنشطة الاقتصادية الأخرى ما نسبته 17.8% من مجموع العاملين في المنشآت العاملة في القطاع الخاص.

تفاوتت نسب العاملين في المنشآت العاملة في القطاع الخاص حسب النشاط الاقتصادي الرئيس وجنس العاملين حيث يتوزع الذكور كالتالي: 41.1% في المنشآت العاملة في الصناعات التحويلية و29.8% في المنشآت العاملة في تجارة الجملة والتجزئة وإصلاح المركبات و6.3% في المنشآت العاملة في قطاع الصحة والعمل الاجتماعي و4.4% في الفنادق والمطاعم و18.3% في المنشآت الأخرى، أما الإناث فيتوزعن كالتالي: 29.8% في منشآت الصناعة التحويلية و20.4% منشآت قطاع التعليم و19.9% في منشآت قطاع الصحة والعمل الاجتماعي و16.7% في المنشآت العاملة في تجارة الجملة والتجزئة وإصلاح المركبات و13.4% في المنشآت الأخرى.





# **Palestinian Central Bureau of Statistics**

## **Dissemination, Analysis, and Training for Effective Utilization of Census Findings Governorates Executive Report Series (10)**

### **Bethlehem Governorate**

**Prepared by:  
Maher Sbieh**

**January, 2002**

© January, 2002

**All rights reserved.**

**Suggested Citation:**

Palestinian Central Bureau of Statistics, 2002. **Dissemination, Analysis, and Training for Effective Utilization of Census Findings. Governorates Executive Report Series (10), Bethlehem Governorate.** Ramallah-Palestine.

All correspondence should be directed to:

Dissemination and Documentation Department\ Users Services Division

Palestinian Central Bureau of Statistics

P.O. Box 1647.

**Ramallah-Palestine**

Tel: (970-2) 240 6340

Fax: (970-2) 240 6343

E-mail: [diwan@pcbs.pna.org](mailto:diwan@pcbs.pna.org)

Web-site: <http://www.pcbs.org>



## **Acknowledgement**

Financial and technical support for the Dissemination, Analysis and Training for Effective Utilization of Census Findings project, is being provided by The Palestine National Authority (PNA) through the Palestinian Central Bureau of Statistics (PCBS), British Government through the Department for International Development (DFID) and the United Nations Population Fund (UNFPA).

PCBS extends special thanks to the British Government, DFID and UNFPA for this support.

## **Preface**

The population, housing and establishment census-1997 is considered the corner stone in the efforts of developing a reliable up-to-date and comprehensive socioeconomic database.

PCBS is conducting Dissemination, Analysis, and Training for Effective Utilization of Census Findings to enhance awareness among PNA, NGOs, and private sector of available statistical data in general, and census findings in particular, as well as their potential uses and inter linkages with various socioeconomic conditions.

The outputs of the project cover the areas of dissemination, training and analysis of the census findings. This includes production of a series of user-oriented reports at different levels of concern, including analytical, in-depth analytical and executive summary report, of which this report comes as one of these products in this regard.

We hope that this project will contribute to the improvements in the quality of life in the Palestinian society through strengthening the development planning process at various levels.

**January, 2002**

**Hasan Abu Libdeh, Ph.D**  
**National Director of the Census**  
**President of PCBS**

### **Important Remarks**

1. The detailed tables published in this report and addressing all essential characteristics are related to the final result of population actually enumerated in December 10<sup>th</sup>–24<sup>th</sup> 1997. However, likewise, the results do not include the estimates of not enumerated population based on the findings of the post enumeration study.
2. Census concepts and methodology are available in part one of census reports.
3. Calculation of percentages and rates excludes categories of “not stated”.
4. The reference date of population is December 9/10 1997, while the reference period of labor force indicators is the week preceding the enumeration date.
5. All tables and figures are related to Bethlehem Governorate, unless otherwise was stated.
6. The calculation of rates and percentages is the responsibility of the researcher, and the ideas presented in the report represent the researcher, and do not necessarily express PCBS official position.

## **Executive Summary**

### **Population**

The number of the total population in Bethlehem Governorate in 1997 amounted to 137,286 persons, 70,238 are males 67,048 females respectively. Population projections shows that governorate's population in mid 2000 reached 147,121 persons and is expected to reach 185,128 persons in mid 2005. Sex ratio was 104.8 male per 100 females in 1997, and the median age was 18 years. The 1997 census results indicated that 40.6% of the Palestinians 12 years and over never married or legally engaged, while 55.1% married, 0.8% divorced and 3.5% widowed. The median age at first marriage was 23 years for males and 18 years for females.

### **Education**

The literacy rate was 87.1% among individuals aged 15 years and over in 1997, while 4.7% of Palestinian population hold B.A/Bask degree and above. School attendance rate among Palestinian aged 6-18 years is 88.0%.

### **Social Indicators**

About 2.0% of the Palestinians were disabled; and results showed that moving disability was 27.2% out of total disabilities. In addition, 28.2% of the total population are refugees. The population density in mid of 2000 is 223 person per one kilometer.

### **Economic conditions**

About 46.9% of Palestinians 15 years and over are economically active, and dependency rate was 90.6. Unemployment rate among Palestinians 15 years and over was 14%, and 29.9%

of employed and unemployed ever worked persons were in the elementary occupations. In addition, 35.6% of employed and unemployed ever worked were engaged in construction as the main activity. About 80.1% of employed and unemployed ever worked were wage employees, and 49.4% were working with national private sector.

### **Household Characteristics**

The results indicate that the number of actually enumerated households amounted to 22,743 households. The average household size equals 5.8 persons. In addition, 91.5% of private households headed by males, and 75.7% of private households are nuclear household.

### **Housing Conditions**

The results show that the average housing density is 1.78, and the average number of room in housing unit is 3.48 rooms. About 49.0% of all housing units are of house type, and 77.8% of all households live in owned housing units. As far as durable goods are concerned, 86.9% of households have a refrigerator, 73.1%, 4.5 having central heating 4.5%. About 96.7% of occupied housing units have access to the water network, 96.8% of all occupied housing units have access to electricity networks, 25.8% all the occupied housing units were connected to sewage public networks.

### **Buildings**

About 67.7% of the buildings are house, and 74.9% of the completed buildings are for habitation.

## **Establishments**

About 86.3% of the establishments are in operation, while 47.4% of the establishments in operation in the private sector and government companies are working in the field of wholesale. The number of persons engaged in the private sector is 14,591 person, of which 78.2% are males and 21.8% are females.