

الجهاز المركزي للإحصاء الفلسطيني

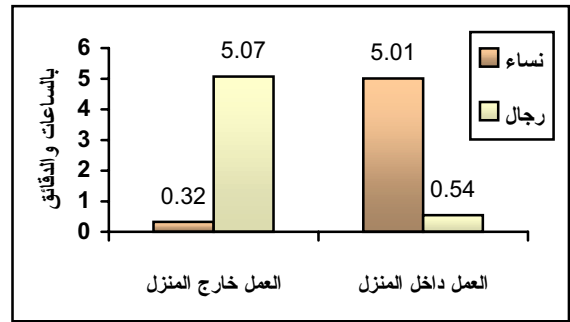
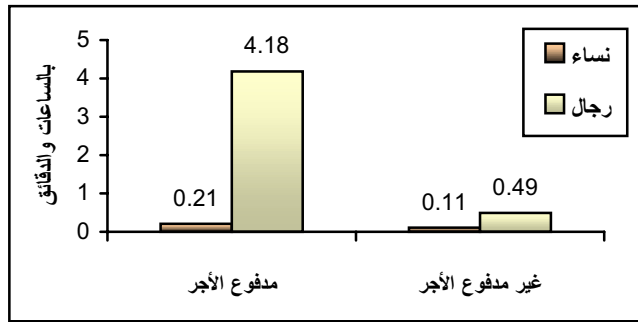
صدر في شباط 2002

استخدام الوقت في الأعمال المنزلية والعناية بالأطفال وخدمات المجتمع (مؤشرات مشتقة من مسح استخدام الوقت في الأراضي الفلسطينية (1999 - 2000))

يعتبر مسح استخدام الوقت الفلسطيني جزءاً لا يتجزأ من مبادرة عالمية لتنمية نظرة شمولية للأنشطة الاقتصادية والعمل، التي تشمل العمل مدفوع أو غير مدفوع الأجر، سواء كان العمل خارج المنزل أو داخله. إن محاولة فهم العلاقة بين العمل خارج المنزل أو داخله ومساهمة العمل مدفوع أو غير مدفوع الأجر في إعداد الحسابات القومية مهم في تنمية رؤية شاملة للاقتصاد الفلسطيني والتنمية البشرية في الأراضي الفلسطينية. تأتي هذه النشرة ضمن سلسلة الإصدارات من واقع مسح استخدام الوقت الفلسطيني 2000/1999 التي يقوم الجهاز المركزي للإحصاء الفلسطيني بنشرها، حيث يتولى برنامج إحصاءات المرأة والرجل في الجهاز إعدادها اعتماداً على تحليل نتائج المسح.

تهدف هذه النشرة إلى إبراز طبيعة الأدوار الاجتماعية في مجال العمل المنزلي والعناية بالأطفال وخدمات المجتمع وحجم مشاركة النساء والرجال في هذه الأعمال.

الوقت المستخدم في الأنشطة الإنتاجية خارج المنزل وداخله وأنشطة العمل مدفوع وغير مدفوع الأجر. معدل لكل أيام الأسبوع بالساعات والدقائق¹. 2000-1999



أظهرت البيانات أن النساء تقضي وقتاً أقل في أنشطة العمل سواء كانت (مدفوعة الأجر أو غير مدفوعة الأجر) مقارنة بالرجال الذين يقضون وقتاً أكبر في الأعمال مدفوعة الأجر وتقتل نسبة الرجال الذين يعملون بدون أجر. من جانب آخر تقضي النساء وقت أطول في العمل داخل المنزل مقارنة بالرجال لكنهن يقضين وقت أقل من الرجال في العمل خارج المنزل.

نسبة الأفراد الذين قاموا بالأنشطة حسب الجنس والفئة العمرية. 2000-1999

العمر								الأنشطة
+45		44-25		24-18		17-10		
رجال	نساء	رجال	نساء	رجال	نساء	رجال	نساء	
45.8	87.0	38.1	97.4	28.6	95.5	44.8	83.1	إدارة المنزل والمحافظة عليه
16.2	22.3	36.6	78.8	9.8	65.9	8.6	25.2	العناية بالأطفال، المرضى، كبار السن والعاجزين من نفس الأسرة
6.3	11.1	6.1	10.6	7.9	13.6	8.5	7.8	خدمات المجتمع ومساعدة الأسر الأخرى

يشارك الرجال في بداية مرحلة الشباب وفي مراحل العمر المتقدمة مدة أطول في إدارة المنزلي والمحافظة عليه مقارنة بمراحل العمر الأخرى، حيث يشارك 45% من الرجال في الفئة العمرية (17-10) سنة و46% في الفئة العمرية 45 فأكثر في العمل المنزلي مقارنة مع 29% و38% في الفئتين العمريتين (24-18) سنة و(44-25) سنة على التوالي.

¹ ملاحظة: تقرأ الأرقام في الجداول وأعمدة الأشكال البيانية على أساس الرقم إلى يسار النقطة يمثل ساعات وإلى يمينها يمثل دقائق.

الوقت المستخدم في الأعمال المنزلية والعناية بالأطفال وخدمات المجتمع ونسبة الأفراد الذين قاموا بالنشاط للأفراد 10 سنوات فأكثر. معدل لكل أيام الأسبوع بالساعات والدقائق. 1999-2000

معدل الوقت المستخدم في النشاط لمن قاموا بتنفيذه			نسبة من قاموا بالنشاط			الأنشطة
رجال	نساء	كلا الجنسين	رجال	نساء	كلا الجنسين	
دبس	دبس	دبس				
3.16	4.07	1.20	65.2	90.9	39.8	إدارة المنزل والمحافظة عليه
1.51	2.12	0.59	35.4	50.3	20.8	العناية بالأطفال، المرضى، كبار السن والعاجزين من نفس الأسرة
1.51	1.35	2.13	8.8	10.4	7.20	خدمات المجتمع ومساعدة الأسر الأخرى

د: دقيقة س: ساعة

يمارس 40% من الرجال الذين تزيد أعمارهم عن 10 سنوات فأكثر نشاط إدارة المنزل والمحافظة عليه، مقابل 91% من النساء. بينما يقضي 21% من الرجال وقتاً في العناية بالأطفال والمرضى وكبار السن والعاجزين من نفس الأسرة، مقابل 50% من النساء.

نسبة الأفراد الذين قاموا بالأنشطة المختلفة حسب الجنس، الحالة الزوجية والحالة التعليمية. 1999-2000

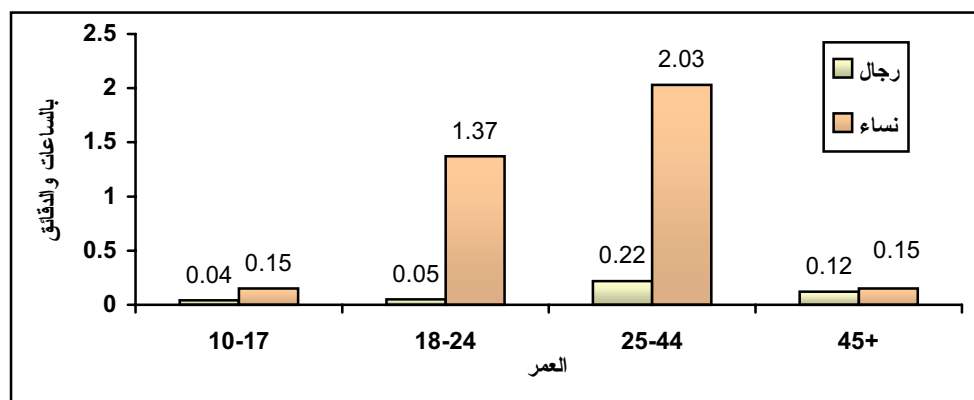
نسبة الأفراد الذين قاموا بالأنشطة المختلفة					الأنشطة
الحالة التعليمية			الحالة الزوجية		
ثانوي فأكثر	إعدادي	ابتدائي	سبق له الزواج	لم يسبق له الزواج	
					رجال
41.8	37.4	40.0	10.3	37.3	إدارة المنزل والمحافظة عليه والتسوق الخاص بالأسرة
30.8	20.2	16.1	31.9	6.2	العناية بالأطفال، المرضى، كبار السن والعاجزين من الأسرة
7.4	9.7	5.8	6.5	8.1	خدمات المجتمع ومساعدة الأسر الأخرى
					نساء
95.4	94.8	87.9	94.9	85.9	إدارة المنزل والمحافظة عليه والتسوق الخاص بالأسرة
66.8	56.7	42.3	65.1	25.1	العناية بالأطفال، المرضى، كبار السن والعاجزين من الأسرة
12.0	9.9	20.1	11.7	8.6	خدمات المجتمع ومساعدة الأسر الأخرى

د: دقيقة س: ساعة

تتخف نسبة مشاركة الرجال بأعمال إدارة المنزل والمحافظة عليه بـ 27% بعد الزواج مقارنة مع ما قبل الزواج، بينما ترتفع مشاركة النساء بـ 9% بعد الزواج مقارنة مع ما قبل الزواج، هذا ونلاحظ أنه تزداد نسبة مشاركة كل من النساء والرجال بالعناية بالأطفال، المرضى، كبار السن والعاجزين من الأسرة بارتفاع المستوى التعليمي. بشكل عام نلاحظ أن كل من الرجال والنساء ترتفع مشاركتهم في الأنشطة الثلاثة بعد الزواج.

توزيع الوقت الذي يقضيه الأفراد في العناية بالأطفال، المرضى، كبار السن، والعاجزين من نفس الأسرة.

معدل لكل أيام الأسبوع. بالساعات والدقائق. 1999-2000



تعد المرحلة العمرية (25-44) سنة المرحلة التي يقضي فيها الرجال والنساء أطول وقت في العناية بالأطفال، وكبار السن، والمرضى والعاجزين من نفس الأسرة مقارنة مع فئات العمر الأخرى. يقضي الرجال 22 دقيقة يومياً، بينما تقضي النساء ساعتين وثلاث دقائق يومياً في هذا النشاط.

الوقت الذي يقضيه الأفراد 10 سنوات فأكثر في الأعمال المنزلية حسب المشاركة في قوة العمل. معدل لكل أيام الأسبوع.

بالساعات والدقائق. 1999-2000

المشاركة في قوة العمل			الأنشطة
المجموع	خارج قوة العمل	داخل قوة العمل	
دبس	دبس	دبس	
			رجال
0.32	0.35	0.30	إدارة المنزل والمحافظة عليه والتسوق الخاص بالأسرة
0.10	0.11	0.16	العناية بالأطفال، المرضى، كبار السن والعاجزين من نفس الأسرة
0.10	0.11	0.09	خدمات المجتمع ومساعدة الأسر الأخرى
			نساء
0.32	0.35	0.30	إدارة المنزل والمحافظة عليه والتسوق الخاص بالأسرة
0.10	0.11	0.16	العناية بالأطفال، المرضى، كبار السن والعاجزين من نفس الأسرة
0.10	0.11	0.09	خدمات المجتمع ومساعدة الأسر الأخرى

د: دقيقة س: ساعة

تقضي النساء خارج قوة العمل وقتاً أطول في أعمال تتعلق بإدارة المنزل والمحافظة عليه والعناية بالأطفال والمرضى وكبار السن من نفس الأسرة مقارنة بالنساء داخل قوة العمل. بينما يتقارب الوقت الذي يقضيه الرجال في أعمال تتعلق بإدارة المنزل والمحافظة عليه والعناية بالأطفال والمرضى وكبار السن من نفس الأسرة، سواء كانوا داخل قوة العمل أو خارجه. كما تقضي النساء داخل قوة العمل حوالي 4 ساعات إضافية باليوم في أنشطة العمل المنزلي ورعاية الأطفال في حين أن الرجال داخل قوة العمل يقضون أقل من ساعة واحدة في اليوم في هذه الأنشطة.

توزيع الوقت المستخدم في العناية بالأطفال، المرضى، كبار السن والعاجزين من نفس الأسرة، ونسبة الأفراد الذين قاموا بالأنشطة ومعدل الوقت

المستخدم للأفراد الذين قاموا بالأنشطة حسب الجنس. معدل لكل أيام الأسبوع. بالساعات والدقائق. 1999-2000

معدل الوقت المستخدم في تنفيذ النشاط لمن قاموا بالنشاط	نسبة من قاموا بالأنشطة			الوقت المستخدم في الأنشطة المختلفة			الأنشطة		
	رجال	نساء	كلا الجنسين	رجال	نساء	كلا الجنسين			
دبس	دبس	دبس	%	%	%	دبس	دبس	دبس	
1.51	2.12	0.59	35.4	50.3	20.8	0.39	1.07	0.12	العناية بالأطفال، المرضى، كبار السن والعاجزين من نفس الأسرة
1.36	1.40	0.35	21.2	40.5	2.2	0.20	0.40	0.01	العناية الجسدية بالأطفال
1.02	1.09	0.50	24.3	30.5	18.1	0.15	0.22	0.08	تعليم وتدريب وإعطاء التعليمات لأطفال الفرد
1.00	0.54	1.22	2.5	3.9	1.1	0.02	0.02	0.01	العناية الجسدية بأعضاء الأسرة المرضى، العاجزين وكبار السن
0.54	0.54	0.52	2.2	3.2	1.2	0.01	0.02	0.01	مرافقة ورعاية الأطفال وكبار السن والمرضى والعاجزين بالأسرة
0.40	0.37	0.46	2.9	3.8	2.0	0.01	0.01	0.01	التنقل المرتبط بالعناية بالأطفال، المرضى، كبار السن والعاجزين في الأسرة

د: دقيقة س: ساعة

حوالي 50% من النساء و21% فقط من الرجال يمارسون نشاط العناية بالأطفال، الرجال الممارسون لهذا النشاط يقضون أقل من نصف الوقت الذي تقضيه النساء حيث يقضي الرجال 59 دقيقة يومياً مقارنة بساعتين و12 دقيقة للنساء.

الرجال يشاركون بوقت أقل بكثير في نشاطات العناية الجسدية بالأطفال وفي نشاط تعليم الأطفال وتدريبهم مقارنة مع النساء، حيث أن 2% فقط من الرجال يمارسون نشاط العناية الجسدية بالأطفال مقارنة بـ 41% من النساء. يمارس 18% من الرجال نشاط تعليم الأطفال وتدريبهم في حين أن 31% من النساء يقمن بذلك. حوالي 1% من الذكور يمارسون نشاط العناية الجسدية بأعضاء الأسرة المرضى مقابل 4% للنساء.

فجوة النوع نقل نسبياً في العناية الجسدية للمرضى المصابين وكبار السن، 4% من النساء و1% من الرجال يشاركون في هذا النشاط مع أن الرجال المشاركون يقضون وقتاً أطول بمعدل ساعة و22 دقيقة يومياً من النساء المشاركات بمعدل 54 دقيقة يومياً، ومع ذلك نساء أكثر من الرجال يقمن بمرافقة ورعاية الأطفال وكبار السن (زيارة الطبيب وامكنة أخرى) 3% مقابل 1% للرجال.

توزيع الوقت المستخدم في إدارة المنزل والمحافظة عليه، والتسوق الخاص بالأسرة، ونسبة الأفراد الذين قاموا بالأنشطة ومعدل الوقت المستخدم للأفراد الذين قاموا بالأنشطة حسب الجنس. معدل لكل أيام الأسبوع. بالساعات والدقائق. 1999-2000

معدل الوقت المستخدم في تنفيذ النشاط لمن قاموا بالنشاط			نسبة من قاموا بالأنشطة			الوقت المستخدم في الأنشطة المختلفة			الأنشطة
رجال	نساء	كلا الجنسين	رجال	نساء	كلا الجنسين	رجال	نساء	كلا الجنسين	
دبـس	دبـس	دبـس	%	%	%	دبـس	دبـس	دبـس	
1.20	4.07	3.16	65.2	90.9	39.8	2.08	3.44	0.32	إدارة المنزل والمحافظة عليه، والتسوق الخاص بالأسرة
0.35	1.50	1.42	43.4	78.2	9.0	0.44	1.27	0.03	الطبخ، عمل المشروبات، تجهيز وإعداد الموائد
0.47	1.53	1.47	45.9	84.3	8.0	0.49	1.35	0.04	التنظيف والمحافظة على المسكن والمحيط
0.34	1.14	1.13	19.2	37.4	1.3	0.14	0.28	0.00	العناية بالمنسوجات
0.42	0.45	0.43	19.8	14.7	24.8	0.09	0.07	0.11	التسوق لجلب البضائع، والخدمات غير الشخصية
0.55	0.31	0.46	4.8	3.5	6.1	0.02	0.01	0.03	إدارة المنزل وتحسين وصيانة المنزل بشكل ذاتي
0.48	0.45	0.46	2.5	2.6	2.3	0.01	0.01	0.01	تربية حيوانات اليفة في المنزل
0.36	0.36	0.36	18.4	13.4	23.3	0.07	0.05	0.08	التنقل المرتبط بالمحافظة وصيانة المنزل، الإدارة والتسويق
1.09	0.30	0.38	4.4	7.1	1.7	0.02	0.02	0.02	المحافظة وصيانة المنزل، الإدارة والتسويق غير الصنف في أي مكان آخر

د: دقيقة س: ساعة

أقل من 10% من الرجال يمارسون أنشطة الطبخ أو التنظيف، بينما أكثر من ثلاثة أرباع النساء يقمن بذلك. يشارك الرجال بدرجة أكبر في التسوق لجلب البضائع والتنقل المرتبط بإدارة المنزل. حيث يشارك حوالي ربع الرجال في هذه الأنشطة. بكلمات أخرى، الرجال يشاركون أكثر من النساء في مهام للأسرة يكون مجالها خارج المنزل. العناية بالمنسوجات (غسل الملابس وكيها) من أقل المهام التي يمارسها الرجال حيث يقوم بها 1% فقط مقارنة بـ 37% للنساء.

إيماناً بضرورة الحوار بين المستخدمين والمنتجين للبيانات، وتطبيقاً لسياسة عامة في الجهاز المركزي للإحصاء الفلسطيني، فإن برنامج إحصاءات المرأة والرجل يرحب بتلقي ملاحظات الجمهور الكريم حول منشوراته.



لمزيد من المعلومات يرجى الكتابة أو الاتصال بـ:

برنامج إحصاءات المرأة والرجل

الجهاز المركزي للإحصاء الفلسطيني

ص. ب. 1647، رام الله، فلسطين

فاكس: 240 6343 (2-970)

هاتف: 240 6340 (2-970)

صفحة إلكترونية: <http://www.pcbs.org>

بريد إلكتروني: diwan@pcbs.pna.org

تمت طباعة هذه النشرة على نفقة صندوق الأمم المتحدة الإنمائي للمرأة، UNIFIM مكتب غربي آسيا