

الجهاز المركزي للإحصاء الفلسطيني

ديمغرافية المنشآت في القطاع الصناعي، 2000

أيار/مايو، 2002

© صفر، 1423هـ – أيار، 2002

جميع الحقوق محفوظة.

في حالة الاقتباس، يرجى الإشارة إلى هذه المطبوعة كالتالي:

الجهاز المركزي للإحصاء الفلسطيني، 2002. ديمغرافية المنشآت في القطاع الصناعي، 2000.
رام الله - فلسطين.

جميع المراسلات توجه إلى دائرة النشر والتوثيق/ قسم خدمات الجمهور على العنوان التالي:

الجهاز المركزي للإحصاء الفلسطيني

ص.ب. 1647، رام الله - فلسطين

فاكس: 240 6343 (970-2)

هاتف: 240 6340 (970-2)

صفحة إلكترونية <http://www.pcbs.org>

بريد إلكتروني: diwan@pcbs.pna.org

تقديم

تمثل المسوح الاقتصادية حجر الأساس لبناء منظومة الحسابات القومية في العديد من البلدان، إضافة لأهميتها بحد ذاتها كقاعدة بيانات عن الأنشطة الاقتصادية المختلفة. وتعتبر أنشطة الصناعة من الأنشطة الاقتصادية الهامة التي تساهم في الناتج المحلي الإجمالي لفلسطين وتشغيل الأيدي العاملة.

يسر الجهاز المركزي للإحصاء الفلسطيني ان يصدر العدد الأول من تقرير ديمغرافية المنشآت في القطاع الصناعي للأراضي الفلسطينية والتي تغطي البيانات الإحصائية عن عام الإسناد الزمني 2000.

وانطلاقاً من حرص الجهاز على توفير البيانات الإحصائية في مختلف الحقول، فقد تم إعداد هذا التقرير ليقدم صورة إضافية عن واقع الأنشطة الصناعية، من حيث السمات الأساسية لمكونات هذه الأنشطة سواء في مجال حجم العمالة وتركزها، بالإضافة لعلاقة ذلك بحجم الإنتاج والقيمة المضافة والتكوين الرأسمالي وغير ذلك من المؤشرات الإحصائية التي تلقي المزيد من الضوء على أداء الأنشطة الصناعية بالاعتماد على البيانات التي وفرها المسح الصناعي 2000.

تشكل البيانات التي يوفرها هذا التقرير رافداً أساسياً عن أداء الأنشطة الصناعية في فلسطين، ونأمل في نفس الوقت أن تفي البيانات التي يوفرها هذا التقرير بأغراض واحتياجات المستخدمين في مجالات التخطيط ورسم السياسات التنموية واتخاذ القرارات ولدى الدارسين والباحثين والمهتمين بقضايا الاقتصاد.

والله ولي التوفيق،،،

د. حسن أبو لبده
رئيس الجهاز

أيار، 2002

قائمة المحتويات

<u>الصفحة</u>	<u>الموضوع</u>
11	الفصل الأول: مقدمة
11	1.1 أهداف التقرير
11	2.1 منهجية التقرير
12	الفصل الثاني: التعاريف والمصطلحات
15	الفصل الثالث: النتائج الرئيسية
15	1.3 توزيع المؤسسات حسب المؤشرات الرئيسية
20	2.3 توزيع المؤسسات حسب الكيان القانوني والقطاع المؤسسي
21	3.3 توزيع المؤسسات حسب التنظيم الاقتصادي
22	4.3 توزيع العاملين في القطاع الصناعي حسب الجنس
24	5.3 توزيع المؤسسات حسب كثافة رأس المال وكثافة العمل
25	6.3 توزيع المؤسسات حسب الإنتاجية والأجور
29	الفصل الرابع: الخلاصة والاستنتاجات
31	الجداول
47	الأشكال البيانية
50	المراجع

قائمة الجداول

الصفحة	الجدول
33	جدول 1: عدد المؤسسات والمشتغلين وأهم المؤشرات الاقتصادية حسب فئة العمالة في الأراضي الفلسطينية - 2000
34	جدول 2: أعداد المشتغلين حسب فئة العمالة في الأراضي الفلسطينية - 2000
35	جدول 3: أعداد وتعويضات العاملين بأجر حسب الجنس وفئة العمالة في الأراضي الفلسطينية - 2000
36	جدول 4: حركة الأصول حسب فئة العمالة في الأراضي الفلسطينية - 2000
37	جدول 5: بعض المعدلات المستخلصة من المسح حسب فئة العمالة في الأراضي الفلسطينية - 2000
38	جدول 6: أهم المؤشرات الاقتصادية حسب الكيان القانوني وفئة العمالة في الأراضي الفلسطينية - 2000
42	جدول 7: أهم المؤشرات الاقتصادية حسب القطاع وفئة العمالة في الأراضي الفلسطينية - 2000
43	جدول 8: أهم المؤشرات الاقتصادية حسب التنظيم الاقتصادي وفئة العمالة في الأراضي الفلسطينية - 2000
44	جدول 9: عدد المؤسسات والمشتغلين وأهم المؤشرات الاقتصادية حسب فئة العمالة في الأراضي الفلسطينية - 1999
45	جدول 10: عدد المؤسسات والمشتغلين وأهم المؤشرات الاقتصادية حسب فئة العمالة في الأراضي الفلسطينية - 1997

قائمة الأشكال البيانية

<u>الصفحة</u>	<u>الشكل</u>
48	شكل 1: توزيع المؤسسات حسب فئة العمالة في الأراضي الفلسطينية - 2000
48	شكل 2: توزيع المشتغلين حسب فئة العمالة في الأراضي الفلسطينية - 2000
49	شكل 3: تعويضات العاملين حسب فئة العمالة في الأراضي الفلسطينية - 2000
49	شكل 4: إجمالي القيمة المضافة حسب فئة العمالة في الأراضي الفلسطينية - 2000

الفصل الأول

مقدمة

تعتبر الصناعة في العديد من الدول عصب الاقتصاد ومحركه الرئيسي. حيث تهتم أجهزة ودوائر الإحصاء الرسمية في مختلف الدول بإحصاءات القطاع الصناعي بوجه خاص. ومن هذا المنطلق كان الحرص من أجل إصدار تقرير إحصائي اقتصادي يأخذ في الحسبان عرض المؤشرات الاقتصادية والبيانات المتعلقة بها والخاصة بإحصاءات الصناعة من خلال التركيز على فئات العمالة.

وقد اعتمد هذا التقرير على بيانات المسح الصناعي 2000 حيث تم اشتقاق عدة مؤشرات اقتصادية هامة تم تصنيفها بناء على فئات العمالة المتبعة في المسح.

1.1 أهداف التقرير:

يهدف التقرير بصفة عامة إلى تحليل البيانات التالية:

- أ. أعداد المؤسسات العاملة في أنشطة الصناعة حسب فئة حجم العمالة في الأراضي الفلسطينية.
- ب. أعداد العاملين بتصنيفاتهم المختلفة وتعويضات العاملين في المؤسسات العاملة حسب فئة حجم العمالة.
- ج. قيمة الإنتاج.
- د. قيمة الاستهلاك الوسيط (مستلزمات الإنتاج) من السلع والخدمات المستخدمة في الأنشطة الصناعية المختلفة.
- هـ. القيمة المضافة ومكوناتها المختلفة.
- و. حركة الموجودات والتكوين الرأسمالي الثابت لكافة مؤسسات أنشطة المسح الصناعي المختلفة.

2.1 منهجية التقرير:

- أ. تمت إعادة جدولة البيانات للمسح الصناعي 2000 لاستخراج المؤشرات الرئيسية من خلال الاعتماد على فئات حجم العمالة.
- ب. قراءة وصفية لبيانات المسح الصناعي 2000.

الفصل الثاني

التعاريف والمصطلحات

لقد تم إتباع أحدث التوصيات الدولية المتعلقة بالإحصاءات الصناعية، وكذلك النظم الدولية المقترحة من الأمم المتحدة لاعداد الحسابات القومية. وتشمل أهم التعاريف للمصطلحات المستخدمة في المسح ما يلي:

الوحدة الإحصائية:

- إن نظام الحسابات القومية الصادر عن الأمم المتحدة (SNA 1993) يعرف نوعين رئيسيين من الوحدات الإحصائية:
 - **الوحدة التنظيمية - المؤسسة (Institutional Unit- Enterprise):** وتعرف بأنها كيان اقتصادي قادر بحكم ما له من حقوق على امتلاك الأصول وتحقيق الخصوم والارتباط بأنشطة اقتصادية والتعامل بصفقات مع أطراف أخرى.
 - **المنشأة (Establishment):** وهي مؤسسة أو جزء منها تنتج بشكل أساسي مجموعة واحدة من السلع (مع احتمالية الإنتاج من أنشطة ثانوية) حيث يحقق هذا النشاط الرئيسي غالبية القيمة المضافة، ويهدف تجزئ المؤسسة الواحدة إلى عدة مؤسسات لخلق وحدات إحصائية أكثر تجانساً من الناحية الإنتاجية.

الإنتاج:

هو عبارة عن قيمة السلع والخدمات المنتجة خلال فترة زمنية معينة نتيجة ممارسة نشاط إنتاجي سواء كان رئيسياً أو ثانوياً، ويشمل ذلك الأصول الثابتة المنتجة لحساب المؤسسة.

أي أن الإنتاج = قيمة الإنتاج من النشاط الرئيسي + قيمة إنتاج الأنشطة الثانوية + قيمة إنتاج المؤسسة من التكوين الرأسمالي الذاتي.

وقد تم تقييم الإنتاج وفقاً لسعر السوق، وهو يمثل سعر المنتج مضافاً إليه ضريبة القيمة المضافة على السلع والخدمات المنتجة.

الاستهلاك الوسيط:

هو عبارة عن قيمة مستلزمات الإنتاج السلعية والخدمية المستخدمة في الإنتاج.
أي أن الاستهلاك الوسيط = قيمة المشتريات السلعية معدلة بقيمة التغير في المخزون + مصروفات الإنتاج الأخرى.

إجمالي القيمة المضافة:

وتساوي الإنتاج مطروحاً منه الاستهلاك الوسيط.

تعويضات العاملين:

تشمل تعويضات العاملين إجمالي الرواتب والأجور والمزايا الأخرى النقدية والعينية المستحقة للعاملين.

الإهلاك:

قيمة الأصول التي يمكن إعادة إنتاجها والتي تم اهلاكها خلال العام. ومن الناحية العملية فان البيانات الواردة عن الهلاك في هذا التقرير قد حسبت على أساس توزيع القيمة الشرائية للأصل الثابت على مدة عمره الانتاجي بطريقة قياسية.

فائض التشغيل:

هو القيمة المتبقية من القيمة المضافة بعد طرح تعويضات العاملين وصافي الضرائب على الإنتاج واهلاك الأصول الثابتة من إجمالي القيمة المضافة.

التكوين الرأسمالي الثابت الإجمالي:

يعرف التكوين الرأسمالي الثابت الإجمالي لمؤسسة أو لقطاع ما بقيمة حيازته من أصول جديدة أو مستعملة مخصصاً منها قيمة الأصول التي تم التخلص منها خلال سنة المسح.

والأصول هي أصول ملموسة أو غير ملموسة (كالأعمال الفنية والبرامج الجاهزة) والتي جاءت كمخرجات لعمليات إنتاجية، وهي تستعمل بصورة متكررة أو مستمرة في عمليات إنتاجية أخرى لفترة تزيد عن عام واحد.

فئة حجم العمالة:

هي تلك الفئة التي تساهم بالقيمة المضافة، حيث تم تقسيمها الى ثلاث فئات هي الفئة الاولى (0-4)، الفئة الثانية (5-19) والفئة الثالثة (20 عاماً فأكثر) وذلك حسب حجم العمالة الموجود في بيانات عام 2000.

المؤسسات حسب القطاع:

تقسم المؤسسات حسب القطاع الى المؤسسات الكبيرة وهي المؤسسات التي تقوم بإعداد حساب الأرباح والخسائر او الميزانية العمومية والكيان القانوني لها ذات طابع الشركات المساهمة بكافة أشكالها، والى المؤسسات الصغيرة وهي المؤسسات التي لا تقوم بإعداد حساب الأرباح والخسائر او الميزانية العمومية، وكيانها القانوني مؤسسة فردية.

الكثافة:

هو حساب قيمة الأصول الثابتة في فئة حجم العمالة على أساس متوسط القيمة الدفترية في بداية العام ونهايته مقسوما على عدد المشغولين في الفئة نفسها للحصول على الكثافة في راس المال او الكثافة في العمل.

راس المال:

هو حساب متوسط القيمة الدفترية في بداية العام ونهايته للفئة الواحدة.

نسبة التغير:

هي حساب معدل التغير في البيانات لعدد من المؤشرات الاقتصادية بين عدة سنوات.

الإنتاجية:

هي متوسط نصيب العامل من القيمة المضافة بالدولار حيث ان القيمة المضافة تمثل المساهمة الحقيقية للعامل.

معادلات احتساب المتوسطات والنسب:

1. متوسط نصيب العامل بأجر من تعويضات العاملين

$$= \frac{\text{تعويضات العاملين}}{\text{عدد العاملين بأجر}}$$
2. متوسط إنتاجية العامل من الإنتاج

$$= \frac{\text{الإنتاج}}{\text{عدد المشتغلين}}$$
3. متوسط إنتاجية العامل بأجر من الإنتاج

$$= \frac{\text{الإنتاج}}{\text{عدد العاملين بأجر}}$$
4. متوسط نصيب العامل من القيمة المضافة

$$= \frac{\text{القيمة المضافة}}{\text{عدد المشتغلين}}$$
5. متوسط نصيب العامل بأجر من القيمة المضافة

$$= \frac{\text{القيمة المضافة}}{\text{عدد العاملين بأجر}}$$
6. نسبة القيمة المضافة إلى الإنتاج

$$= 100 \times \frac{\text{القيمة المضافة}}{\text{الإنتاج}}$$
7. نسبة تعويضات العاملين إلى القيمة المضافة

$$= 100 \times \frac{\text{تعويضات العاملين}}{\text{القيمة المضافة}}$$
8. نسبة الاهتلاك السنوي إلى الإنتاج

$$= 100 \times \frac{\text{الإهلاك السنوي}}{\text{الإنتاج}}$$

الفصل الثالث

النتائج الرئيسية

1.3 توزيع المؤسسات حسب المؤشرات الرئيسية:

1.1.3 من حيث القيمة المضافة والإنتاج:

القيمة المضافة والإنتاج للفئات الثلاث:

يتضح من الجدول رقم (1) أن نسبة عدد مؤسسات الفئة الأولى والتي تضم عدد عاملين بين 0 - 4 إلى عدد المؤسسات الإجمالي هي 69.3% وان نسبة مساهمة هذه الفئة في القيمة المضافة تصل إلى حوالي 18.9%، مما يعني أن الفئة الغالبة هي المؤسسات الصغيرة نسبياً، خاصة إذا ما تمت مقارنتها مع ارتفاع نسبة القيمة المضافة للفئة الثالثة التي تصل إلى حوالي 44.0% من إجمالي القيمة المضافة وذلك لارتفاع قيمة إنتاج تلك المؤسسات مقارنة مع قيمة الاستهلاك الوسيط لها، هذا بالرغم من ان نسبة عدد مؤسسات الفئة الثالثة الى العدد الإجمالي للمؤسسات هو 4.2% فقط، وتوصف مؤسسات هذه الفئة بالمؤسسات الكبيرة، في حين تتصف مؤسسات الفئة الثانية بأنها مؤسسات ذات مستوى فوق المتوسط لان نسبة القيمة المضافة لها تصل إلى حوالي 37.1% من إجمالي القيمة المضافة، وهي بذلك تقارب نسبة القيمة المضافة للفئة الثالثة، حيث انه يلاحظ من خلال الجدول رقم (1) أن قيمة الإنتاج والاستهلاك الوسيط في الفئة الثانية اقل منهما في الفئة الثالثة، ولكن نسبة ارتفاع الإنتاج عن الاستهلاك الوسيط في الفئة الثانية أعلى منها في الفئة الثالثة مما ساعد على التقارب البسيط بين الفئتين وذلك فيما يخص إجمالي القيمة المضافة.

نسب التغير بين العامين 1997 و 1999:

من خلال قياس نسب التغير في قيمة الإنتاج وإجمالي القيمة المضافة بين السنوات 1997 و 1999 (على اعتبار أن سنة 1997 هي سنة التعداد العام - سنة الأساس)، يتضح حسب الجدولين (9 و 10) انه يوجد نمو في الأنشطة الاقتصادية الخاصة بقطاع الصناعة، وهذا ما تؤكده نسبة التغير في قيمة الإنتاج بين العامين والتي تصل إلى حوالي 15.9% وكذلك نسبة التغير في إجمالي القيمة المضافة والتي تصل إلى حوالي 19.6%. وإذا ما تم النظر بصورة اعمق في داخل الفئات من حيث نسب التغير بين العامين 1997 و 1999 فإننا نلاحظ أن الفئة الأولى هي الأعلى من حيث نسبة التغير في قيمة الإنتاج وإجمالي القيمة المضافة بواقع 25.5% و 41.0% على التوالي. في حين بلغت نسبة التغير في قيمة الإنتاج وإجمالي القيمة المضافة للفئة الثانية 25.0% و 24.9% على التوالي، وبلغت نسبة التغير للفئة الثالثة لنفس المؤشرين 3.9%، و 8.4% على التوالي، وهذا يعود سببه إلى أن الفئة الأولى هي الأعلى أيضاً من حيث نسبة التغير في عدد المشتغلين بين العامين والتي تصل إلى حوالي 11.4%، مما انعكس بشكل ايجابي على الإنتاج وإجمالي القيمة المضافة في هذه الفئة، بينما بلغت نسبة التغير في عدد المشتغلين للفئتين الثانية والثالثة حوالي 8.4% و 10.6% على التوالي.

نسب التغير بين العامين 1999 و 2000:

من خلال قياس نسب التغير في قيمة الإنتاج وإجمالي القيمة المضافة بين السنوات 1999 و 2000، يتضح حسب الجدولين (1 و 9) انه يوجد نمو في الأنشطة الاقتصادية الخاصة بقطاع الصناعة، وهذا ما تؤكد نسبة التغير في قيمة الإنتاج بين العامين والذي ارتفع بحوالي 5.9% وكذلك نسبة التغير في إجمالي القيمة المضافة والتي انخفضت بحوالي 11.3%، يلاحظ هنا ان نسبة التغير في إجمالي القيمة المضافة للعام 2000 سالبة وذلك بسبب ارتفاع قيمة الاستهلاك الوسيط في هذا العام عن عام 1999، حيث يعود ذلك الى الاحداث التي تعرضت لها الاراضي الفلسطينية في ذلك العام والتي دفعت المؤسسة الى استخدام نفس الخامات الاولية، ولكن بارتفاع في قيمتها نتيجة ارتفاع اجور النقل وشحن البضائع مع بقاء قيمة الانتاج للسلعة ثابتة تماشياً مع الظروف السائدة في المنطقة. وإذا ما تم النظر بصورة اعمق في داخل الفئات من حيث نسب التغير بين العامين 1999 و 2000 فإننا نلاحظ أن جميع الفئات انخفضت قيمتها المضافة في عام 2000 للسبب المشار إليه أعلاه، حيث ان قيمة الإنتاج للفئة الأولى ارتفع بحوالي 11.1%، في حين انخفضت القيمة المضافة بحوالي 9.4%، فيما حقق الإنتاج والقيمة المضافة انخفاضاً وصل الى حوالي 4.9%، 14.7% على التوالي وذلك لارتفاع قيمة الاستهلاك الوسيط في عام 2000 والتي وصلت الى حوالي 2.7%، هذا وارتفعت قيمة الإنتاج للفئة الثالثة بحوالي 15.3%، في حين انخفضت القيمة المضافة بحوالي 8.9%.

2.1.3 من حيث التكوين الرأسمالي الثابت الإجمالي:

التكوين الرأسمالي الثابت الإجمالي للفئات الثلاث:

يتضح من الجدول رقم (1) ان التكوين الرأسمالي الثابت الإجمالي للفئة الأولى يبلغ حوالي 10.8% من إجمالي التكوين الرأسمالي الثابت في القطاع الصناعي للعام 2000، حيث تدل هذه النسبة على انخفاض نسبة التكوين الرأسمالي الثابت الإجمالي للفئة الأولى مقارنة مع الفئات الأخرى وذلك بسبب اعتماد مؤسسات هذه الفئة على الأيدي العاملة والتي تصل نسبتهم إلى حوالي 26.0% من عدد العاملين الإجمالي، بنفس الوقت يوجد اهتمام قليل بشراء الأصول وتحديثها تصل نسبتها الى حوالي 11.4% من المجموع الكلي لقيمة الاضافات الاجمالية في عام 2000. وبالنظر إلى الفئة الثالثة، نلاحظ اهتمام هذه الفئة باقتناء وشراء المعدات والآلات والتي تصل نسبتها الى حوالي 72.9% من المجموع الكلي لقيمة الاضافات الاجمالية خلال العام، وهذا يشير الى اعتماد الفئة الثالثة على التكنولوجيا الحديثة في التصنيع اكثر من اعتمادها على الأيدي العاملة وذلك لان نسبة عدد عاملين هذه الفئة مقارنة بالعدد الاجمالي يصل الى حوالي 32.2%، في حين يصل التكوين الرأسمالي الثابت الإجمالي لنفس الفئة الى حوالي 73.1%. من جهة اخرى نلاحظ ان مؤسسات الفئة الثانية موجودة في الوسط بين الفئتين الأولى والثالثة وذلك لاعتمادها على الأيدي العاملة والمعدات والآلات على حد سواء حيث تصل نسبة عدد العاملين واقتناء هذه الفئة للمعدات والآلات مقارنة بالمجموع الكلي الى حوالي 41.7% و 15.7% على التوالي، ونسبة التكوين الرأسمالي الثابت الإجمالي للفئة الثانية يصل الى حوالي 16.1%.

نسب التغير بين العامين 1997 و 1999:

على صعيد آخر فان قيمة التكوين الرأسمالي الثابت الإجمالي بين عامي 1997 و 1999 قد تراجع بحوالي 25.1% وذلك حسب الجدولين (9 و 10). يتبين وبشكل واضح انه يوجد تراجع في اقتناء المعدات والآلات الجديدة او تحديث ما هو موجود، كما يتضح ان طبيعة المؤسسات التي تم إنشائها عام 1999 هي من المؤسسات الصغيرة التي لا تعتمد كثيراً على شراء المعدات والآلات لاستخدامها في العملية الإنتاجية، ليس هذا فقط ولكن تظهر هذه النسبة ان مبيعات

الأصول كانت عام 1999 كبيرة مقارنة بعام 1997 مما جعل إجمالي الإضافات على الأصول لعام 1999 اقل منها في عام 1997 ، الشيء الذي ادى الى الحصول على نسبة تغير سالبة بين العامين .
بالإضافة الى ذلك التكوين الرأسمالي الثابت الإجمالي للفئات الأولى، والثانية، قد انخفضت بحوالي 64.7%، 58.8%، على التوالي، حيث يلاحظ ان الانخفاض كان في الفئتين اللتان تعتمدان كثيرا في العملية الإنتاجية على عدد المشغولين واهتمام قليل باقتناء المعدات والآلات وذلك لان نسب الإضافات الإجمالية للفئتين الأولى والثانية الى المجموع الكلي هي حوالي 11.6% و 26.3% على التوالي. بينما ارتفع حجم التكوينات الرأسمالية للفئة الثالثة بحوالي 81.0% والتي تعتمد في عمليتها الإنتاجية على المعدات والآلات وهذا يتضح من نسبة الإضافات الإجمالية لهذه الفئة والتي تصل الى حوالي 62.0% من المجموع الكلي للإضافات والتحسينات الرأسمالية.

نسب التغير بين العامين 1999 و 2000:

فيما يتعلق بنسبة التغير بين عامي 1999 و 2000 في قيمة التكوين الرأسمالي الثابت الإجمالي والذي انخفض بحوالي 21.8% وذلك حسب الجدولين (1 و 9). يتبين وبشكل واضح انه يوجد تراجع في اقتناء المعدات والآلات الجديدة او تحديث ما هو موجود، هذا بالرغم من انخفاض عدد مؤسسات الفئة الأولى عن العام 1999 والتي لا تعتمد كثيرا في عمليتها الإنتاجية على الآلات والمعدات وارتفاع عدد مؤسسات الفئة الثالثة مما اثر وبشكل ايجابي على ارتفاع نسبة التغير في التكوين الرأسمالي الثابت الاجمالي عما كانت عليه بين العامين 1997 و 1999. كما توضح البيانات ان مشتريات الاصول الجديدة عام 2000 اقل منها في عام 1999، وان اتجاه المؤسسات الى شراء الاصول المستعملة واستخدام اصول من انتاج المؤسسة واجراء اضافات وتحسينات على الاصول من قبل المؤسسة عام 2000 اكبر من عام 1999، جميع هذه الاسباب ادت الى التحول في نسبة التغير للتكوين الرأسمالي الثابت الاجمالي الى الافضل في عام 2000 عن عام 1999.

بالإضافة الى ما سبق فان التكوين الرأسمالي الثابت الإجمالي للفئات الأولى، والثانية، والثالثة قد انخفضت بحوالي 29.4%، 53.6%، 6.1%، على التوالي، حيث يلاحظ تركيز الانخفاض كان في الفئتين الأولى والثانية واللذان تعتمدان كثيرا في العملية الإنتاجية على عدد المشغولين واهتمام قليل باقتناء المعدات والآلات وذلك لان نسب الإضافات الإجمالية للفئتين الأولى والثانية الى المجموع الكلي هي حوالي 11.4% و 15.7% على التوالي. بينما يظهر ان نسبة التغير للفئة الثالثة انخفضت ولكن بنسبة اقل بكثير من الفئتين السابقتين، والتي تعتمد في عمليتها الإنتاجية على المعدات والآلات وهذا يتضح من نسبة الإضافات الإجمالية لهذه الفئة والتي تصل الى حوالي 72.9% من المجموع الكلي للإضافات والتحسينات الرأسمالية.

3.1.3 من حيث تعويضات العاملين:

تعويضات العاملين في الفئات الثلاث:

فيما يتعلق بتعويضات العاملين فان نسبة تعويضات العاملين للفئة الأولى الى التعويضات الإجمالية هي حوالي 12.0%، ومتوسط نصيب العامل باجر من تعويضات العاملين تبلغ 4,046 دولار أمريكي سنويا، أما نسبة تعويضات العاملين للفئة الثانية الى التعويضات الإجمالية فتبلغ حوالي 42.7% ومتوسط نصيب العامل باجر من تعويضات العاملين في هذه الفئة تبلغ 4,249 دولار أمريكي سنويا، في حين أن نسبة تعويضات العاملين للفئة الثالثة الى قيمة التعويضات الإجمالية هي حوالي 45.3%، ومتوسط نصيب العامل باجر من تعويضات العاملين لهذه الفئة تبلغ 4,572 دولار أمريكي سنويا،

وذلك حسب الجدولين رقم (1 و 5). يتضح ان انخفاض نسبة قيمة التعويضات للفئة الأولى ناتج عن انخفاض عدد العاملين باجر مقارنة مع مجموع المشتغلين لنفس الفئة والذي يصل الى حوالي 35.1%، بينما نسبة عدد العاملين باجر للفئة الثانية الى مجموع المشتغلين لنفس الفئة تبلغ حوالي 74.2%. هذه النسب توضح طبيعة عمل مؤسسات الفئة الأولى التي تعتبر مؤسسات ذات صفة حرفية عائلية تعتمد في تشغيلها على أصحاب العمل وأفراد الأسرة مع وجود عدد قليل من العاملين باجر للذين لا يحصلون على حوافز ادخار أو مزايا أخرى مثل التأمين الصحي والاجتماعي وبالتالي تكون قيمة التعويضات في هذه الفئة اقل من مثيلاتها في الفئات الأخرى.

تعويضات العاملين والكيان القانوني:

أما بخصوص الفئة الثالثة فإننا نلاحظ ارتفاع نسبة قيمة تعويضات العاملين لها إلى القيمة الإجمالية وذلك لارتفاع عدد العاملين باجر مقارنة مع الفئة الأولى حيث أن نسبة عدد العاملين باجر الى مجموع المشتغلين للفئة الثالثة هو حوالي 94.5%. وما يؤكد هذه النسب والاستنتاجات هو أن الكيان القانوني لمؤسسات الفئة الثالثة يتركز (الجدول رقم 6) في نوعين وهما المؤسسات الفردية التي يمتلك رأسمالها شخص طبيعي واحد وغالبا ما يديرها نفس الشخص وبالتالي يكون فيها الاعتماد على الأيدي العاملة باجر، والنوع الثاني هو شركات المساهمة الخصوصية والتي عادة ما يديرها مجالس إدارة منتخبة أو معينة حيث يتقاضى أعضاء هذه المجالس أحيانا رواتب بحيث تكون قيم هذه الرواتب مرتفعة مما تؤدي إلى ارتفاع نسبة قيمة تعويضات العاملين للفئة الثالثة مقارنة بالقيمة الإجمالية للتعويضات كما تؤدي هذه الرواتب للأعضاء إلى ارتفاع نصيب العامل باجر بشكل عام، كذلك فانه وحسب طبيعة هذه المؤسسات فإنها عادة ما تضم عدد كبير من العاملين باجر مما يعكس أيضا على نسبة قيمة التعويضات للعاملين. فيما يتعلق بالفئة الثانية فإننا نلاحظ أنها حصلت على قيمة تعويضات بين الفئات الأخرى (الأولى والثالثة) ولكنها تقارب قيمة التعويضات في الفئة الثالثة، ذلك لان الكيان القانوني لهذه المؤسسات يتركز في المؤسسات الفردية، شركات الواقع، شركات مساهمة خصوصية، شركات عادية عامة والشركات العادية المحدودة على التوالي والتي تعتمد على الأيدي العاملة باجر، حيث أن نسبة الأيدي العاملة باجر للفئة الثانية إلى عدد المشتغلين لنفس الفئة هو حوالي 74.2%.

نسب التغير بين العامين 1997 و 1999:

فيما يتعلق بنسبة التغير في تعويضات العاملين الإجمالي بين العامين 1997 و 1999 فإنها تصل إلى حوالي 23.4% وذلك حسب الجدولين (9 و 10)، هذه الزيادة في التعويضات لعام 1999 عن عام 1997 تعود إلى الزيادة في عدد المشتغلين لعام 1999 عن عام 1997 بنسبة تغير بين العامين تصل الى حوالي 9.9% من جهة، وأن نسبة التغير بين العامين في المتوسط الكلي لنصيب العامل باجر من تعويضات العاملين والتي تصل إلى حوالي 9.5% في عام 1999 مقارنة بعام 1997 من جهة أخرى، حيث أن المتوسط الكلي لنصيب العامل باجر من تعويضات العاملين تصل الى حوالي 4,670 دولار أمريكي لعام 1999 مقارنة بحوالي 4,226 دولار أمريكي لعام 1997.

4.3.1.3 نسب التغير بين العامين 1999 و 2000:

فيما يتعلق بنسبة التغير في تعويضات العاملين الإجمالي بين العامين 1999 و 2000 فإنها تصل إلى حوالي 3.9% وذلك حسب الجدولين (1 و 9)، هذه الزيادة في التعويضات لعام 2000 عن عام 1999 تعود إلى الزيادة في عدد المشتغلين لعام 2000 عن عام 1999 بنسبة تغير بين العامين تصل الى حوالي 5.8% من جهة، وان نسبة التغير بين العامين في عدد العاملين باجر تصل الى حوالي 11.3% من جهة أخرى.

4.1.3 توزيع المؤسسات حسب الأنشطة:

توزيع مؤسسات الفئة الاولى:

يتضح من خلال الجدول التالي أن 67.0% من مؤسسات هذه الفئة تتركز في ستة أنشطة هي نشاط صنع المنتجات المعدنية الإنشائية بنسبة 23.8%، صنع الأثاث بنسبة 17.6%، صنع الملابس بنسبة 8.6%، صنع منتجات المخابز بنسبة 7.6%، صنع الأخشاب للأبنية والمنشآت بنسبة 5.4% وصنع الأحذية بنسبة 4.0%، بينما تمثل باقي الأنشطة في هذه الفئة 33.0%. يلاحظ من خلال هذه النسب ان مؤسسات هذه الفئة تتركز في أنشطة صناعية لمؤسسات تعرف بأنها مؤسسات صغيرة وجزء منها يمكن اعتباره ذات طبيعة حرفية عائلية. يتضح من الجدول ان مؤسسات الفئة الاولى يتركز نصفها في أنشطة صنع المنتجات المعدنية الإنشائية، صنع الاثاث، صنع الملابس.

الجدول التالي يبين توزيع عدد مؤسسات الفئة الأولى ونسبتها حسب النشاط الاقتصادي:

النسبة	عدد المؤسسات	النشاط الاقتصادي
23.8	2,395	صنع المنتجات المعدنية الإنشائية
17.6	1,766	صنع الأثاث
8.6	856	صنع الملابس
7.6	766	صنع منتجات المخابز
5.4	547	صنع الأخشاب للأبنية والمنشآت
4.0	401	صنع الاحذية
33.0	3,322	الأنشطة الاقتصادية الأخرى
100.0	10,053	المجموع

توزيع مؤسسات الفئة الثانية:

يتضح من خلال الجدول التالي أن 67.8% من مؤسسات هذه الفئة تتركز في ستة أنشطة هي نشاط صنع الملابس بنسبة 22.7%، صنع منتجات من الاسمنت او الجبس بنسبة 11.7%، صنع منتجات المخابز بنسبة 10.1%، قطع وتشكيل واتمام وتجهيز الاحجار بنسبة 10.1%، صنع الاثاث بنسبة 7.8% وصنع الأحذية بنسبة 5.3%، بينما تمثل باقي الأنشطة في هذه الفئة 23.2%. يلاحظ من خلال الجدول التالي انه توجد أنشطة مشتركة بين الفئتين (الاولى والثانية) ولكن بنسب مختلفة ترتفع في واحدة وتخفض في الاخرى والعكس صحيح، فمثلا نجد ان نسبة نشاط صنع الملابس في الفئة الاولى هي 8.6%، بينما هي في الفئة الثانية 22.7%. كما نلاحظ وجود نشاط صنع الاثاث مشترك بين الفئتين ولكنها ترتفع نسبته في الفئة الاولى لتصل الى 17.6% وتخفض في الفئة الثانية لتصل الى 7.8%. كما يتضح من الجدول ان مؤسسات الفئة الثانية يتركز نصفها في أنشطة صنع الملابس، صنع منتجات من الاسمنت او الجبس، صنع منتجات المخابز وقطع وتشكيل واتمام وتجهيز الاحجار.

الجدول التالي يبين توزيع عدد مؤسسات الفئة الثانية ونسبتها حسب النشاط الاقتصادي:

النسبة	عدد المؤسسات	النشاط الاقتصادي
22.7	875	صنع الملابس
11.7	452	صنع منتجات من الاسمنت او الجبس
10.1	388	صنع منتجات المخابز
10.1	387	قطع وتشكيل واتمام وتجهيز الاحجار
7.8	302	صنع الاثاث
5.3	205	صنع الاحذية
32.2	1,239	الأنشطة الاقتصادية الأخرى
100.0	3,848	المجموع

توزيع مؤسسات الفئة الثالثة:

يتضح من خلال الجدول التالي أن 76.2% من مؤسسات هذه الفئة تتركز في ستة أنشطة هي نشاط صنع الملابس بنسبة 52.0%، قطع وتشكيل واتمام وتجهيز الاحجار بنسبة 7.1%، تجهيز وحفظ الفواكه والخضروات بنسبة 4.6%، صنع الاحذية بنسبة 4.6%، صنع منتجات من الاسمنت او الجبس بنسبة 4.6% وصنع الاثاث بنسبة 3.3%، بينما تمثل باقي الأنشطة في هذه الفئة 23.8%. من خلال الاطلاع على الجدول التالي نلاحظ ان نصف مؤسسات الفئة الثالثة يتركز وجودها في نشاط صنع الملابس والتي تصل الى حوالي 52.0%. يظهر لنا ان النشاط المشترك بين الفئات الثلاث والملحوظ هو نشاط صنع الملابس حيث انه يحتل الدرجة الثالثة في الفئة الاولى، الدرجة الاولى في الفئة الثانية والدرجة الاولى في الفئة الثالثة ولكن بنسبة اكبر من تلك الموجودة في الفئة الثانية.

الجدول التالي يبين توزيع عدد مؤسسات الفئة الثالثة ونسبتها حسب النشاط الاقتصادي:

النسبة	عدد المؤسسات	النشاط الاقتصادي
52.0	316	صنع الملابس
7.1	43	قطع وتشكيل واتمام وتجهيز الاحجار
4.6	28	تجهيز وحفظ الفواكه والخضروات
4.6	28	صنع الاحذية
4.6	28	صنع منتجات من الاسمنت او الجبس
3.3	20	صنع الاثاث
23.8	145	الأنشطة الاقتصادية الأخرى
100.0	608	المجموع

2.3 توزيع المؤسسات حسب الكيان القانوني والقطاع المؤسسي:

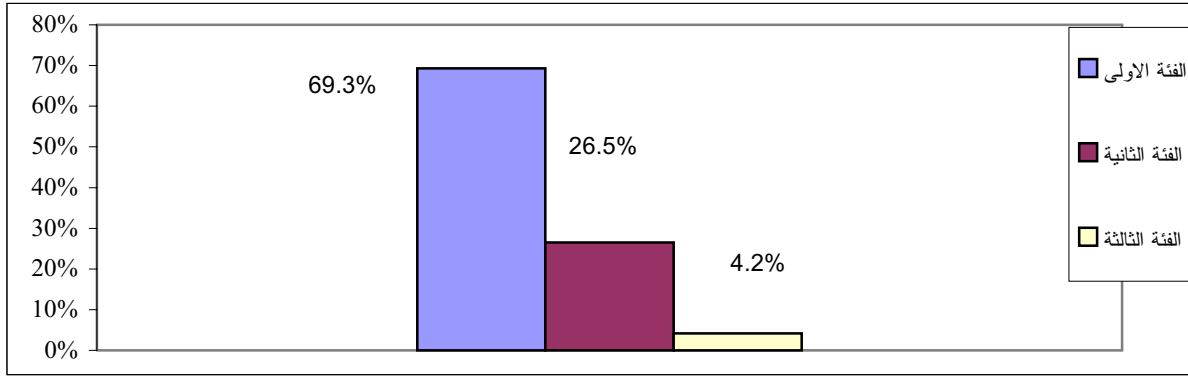
يبين التقرير أن معظم المؤسسات تقع ضمن الكيان القانوني "مؤسسة فردية" التي يمتلك رأسمالها شخص طبيعي واحد، حيث تصل نسبتها الى حوالي 83.8% من اجمالي المؤسسات العاملة في القطاع الصناعي، تشكل الفئة الثالثة نسبة تصل الى حوالي 2.6% من المؤسسات الفردية ، أما نسبة الفئة الثانية فتصل الى حوالي 23.4%، ونسبة الفئة الأولى حوالي 74.0% . تؤكد هذه النسب اعتماد الصناعة الفلسطينية في ممارسة أنشطتها على المؤسسات الصغيرة ذات

الطابع العائلي والتي تعتمد على الملكية الفردية، وما يزيد هذا الاستنتاج ترسيخاً هو نسبة المؤسسات الصغيرة حسب القطاع المؤسسي (ينقسم القطاع المؤسسي حسب التصنيفات الى مؤسسات صغيرة واخرى كبيرة) والتي تصل إلى حوالي 93.1% مقارنة مع نسبة المؤسسات الكبيرة حسب القطاع المؤسسي ايضاً والتي تصل الى حوالي 6.9% فقط.

تحتل الفئة الأولى المكان الأول حيث تصل نسبتها إلى حوالي 72.5% من نسبة قطاع المؤسسات الصغيرة، وتعرف المؤسسات الصغيرة حسب القطاع بانها المؤسسات الفردية التي لا تقوم بإعداد حساب الأرباح والخسائر أو الميزانية العمومية. في حين يأتي في المرتبة الثانية حسب الكيان القانوني شركات الواقع والتي تصل نسبتها الى حوالي 8.2%، وتعرف عادة بانها شراكه بين اثنين أو ثلاثة اشخاص او ورثة صاحب محل لا توجد بينهم عقود سوى العرف والتقاليد ولا تتمتع بأية شخصية قانونية. اما الشركات المساهمة الخصوصية والتي تصل نسبتها الى حوالي 4.0% تأتي في المرتبة الثالثة، وتعرف بانها تتألف من عدد من الأشخاص لا يقل عن اثنين ولا يزيد عن خمسين وتكون مسؤولية كل شريك فيها عن ديونها والالتزامات المترتبة عليها بمقدار حصته في راس المال. يليها شركات التضامن (العادية العامة) والتي تبلغ نسبتها 2.6% و 1.0% للشركات العادية المحدودة، ثم الجمعيات التعاونية 0.1%، كما تراوحت نسب الشركات المساهمة العامة المحدودة، فرع شركة أجنبية، الهيئات أو الجمعيات الخيرية والشركات محدودة الأسهم حوالي 0.1% و 0.1% و 0.05% و 0.02% على التوالي.

ويتبين من هذه التحليلات أن معظم المؤسسات الصناعية الاقتصادية تعتمد في ملكية رأسمالها على شخص طبيعي واحد، مما يعني اعتماد الصناعة الفلسطينية على فئة معينة من المجتمع وعدم شمولها على قطاع كبير منه.

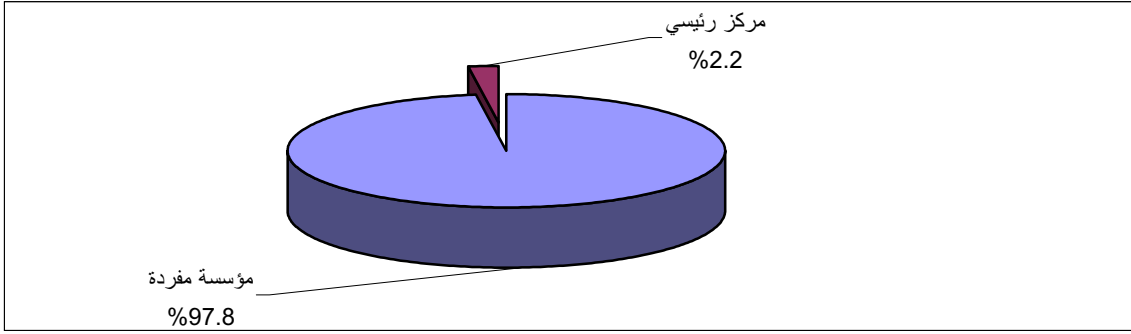
الشكل التالي يوضح توزيع المؤسسات الفردية حسب فئات العمالة الثلاث:



3.3 توزيع المؤسسات حسب التنظيم الاقتصادي:

وإذا ما تم الفحص والاطلاع في التنظيم الاقتصادي فإننا نلاحظ أن المؤسسات تتركز وبشكل كبير في تنظيم المؤسسة المفردة (المؤسسة التي ليس لها فروع وليست فرعاً لمركز رئيسي)، حيث أنها تحتل المركز الأول وتبلغ نسبتها حوالي 97.8% من اجمالي المؤسسات العاملة في القطاع الصناعي، منها 3.5% فقط تقع ضمن مؤسسات الفئة الثالثة، و 26.3% ضمن مؤسسات الفئة الثانية، بينما 70.2% تقع ضمن مؤسسات الفئة الأولى. تؤكد هذه النسب على وجود مؤسسات الطابع العائلي الصغير التي فيها عدد العاملين لا يتجاوز أربعة عاملين في الأراضي الفلسطينية. بينما تأتي في المركز الثاني مؤسسات المركز الرئيسي كالتالي لها فروع حيث تبلغ نسبتها حوالي 2.2% فقط.

الشكل التالي يبين توزيع نسب المؤسسات حسب التنظيم الاقتصادي:



من خلال الاطلاع على الكيان القانوني والتنظيم الاقتصادي، نلاحظ وجود تركيز على الملكية الفردية لان المؤسسات في معظمها تندرج تحت الكيان القانوني (مؤسسة فردية) والتنظيم الاقتصادي (مؤسسة مفردة)، وبالتالي يمكن القول بان الاقتصاد الفلسطيني يتصف بتركيز الأنشطة الصناعية في فئة المؤسسات الصغيرة الفردية وذات الطابع العائلي.

4.3 توزيع العاملين في القطاع الصناعي حسب الجنس:

1.4.3 توزيع المشتغلين:

تبلغ نسبة الذكور من مجموع المشتغلين حوالي 85.8%، وبالتالي فان الذكور يحصلون على نسبة تعويضات تصل إلى حوالي 88.1%، في حين تبلغ نسبة تعويضات الإناث حوالي 11.9% من قيمة التعويضات الإجمالية. يلاحظ من هذه النسب أن القطاع الصناعي الفلسطيني يعتمد على الذكور أكثر من اعتماده على الإناث، ويعود ذلك إلى أن العمالة بشكل عام في قطاع الصناعة تعتمد على الذكور وتتنوع حسب الأنشطة الاقتصادية، فحسب مسح الصناعة لعام 2000 فان أعلى مشاركة للإناث في العملية الإنتاجية موجودة في نشاط صنع الملابس، حيث أن عدد الإناث يبلغ 8,630 مقابل 9,465 من الذكور، لكن تواجد الإناث في العملية الإنتاجية يكاد يكون معدوماً في معظم الأنشطة فمثلاً يبلغ عدد الذكور في العملية الإنتاجية لنشاط صنع منتجات المعادن اللافلزية الأخرى 7,695 مقابل 35 إناث فقط، ويبلغ عدد الذكور في نشاط صنع منتجات المعادن عدا الماكينات 3,241 في حين لا يوجد إناث في هذا النشاط في العملية الإنتاجية. "ان نسبة توزع النساء كانت الأعلى في قطاع الخدمات حيث وصلت إلى حوالي 70% بينما كانت مشاركة النساء في قطاع الصناعة حوالي 26%".¹

2.4.3 توزيع العاملين باجر:

تركز الذكور والإناث حسب نوع العمل وعدد المؤسسات:

يشكل الذكور النسبة الأكبر من إجمالي عدد العاملين باجر، حيث تصل نسبتهم إلى حوالي 80.9% من إجمالي العاملين باجر في القطاع الصناعي، وذلك كون المؤسسات هي صناعية من جهة وتشكل الصناعة التحويلية نسبة تصل إلى حوالي 95.2% من عدد المؤسسات الإجمالي لقطاع الصناعة من جهة أخرى. وقد تم تقدير نسبة المؤسسات للأنشطة التي من الصعب على الإناث العمل فيها في الصناعة التحويلية بحوالي 54.1%، وهذه المؤسسات تأتي ضمن أنشطة صنع منتجات المخابز، قطع وتشكيل وإتمام وتجهيز الأحجار، صنع منتجات من الإسمنت، صنع المنتجات المعدنية الإنشائية وصنع الأثاث.

¹ وزارة العمل، 1997. سوق العمل في الضفة الغربية وقطاع غزة: معالم وملاحم أساسية. رام الله - فلسطين.

فمثلا فيما يخص صنع الأثاث فان عدد العاملين الذكور باجر في الإنتاج يبلغ 2,889 بينما لا يوجد عاملات من الإناث في هذا النشاط.

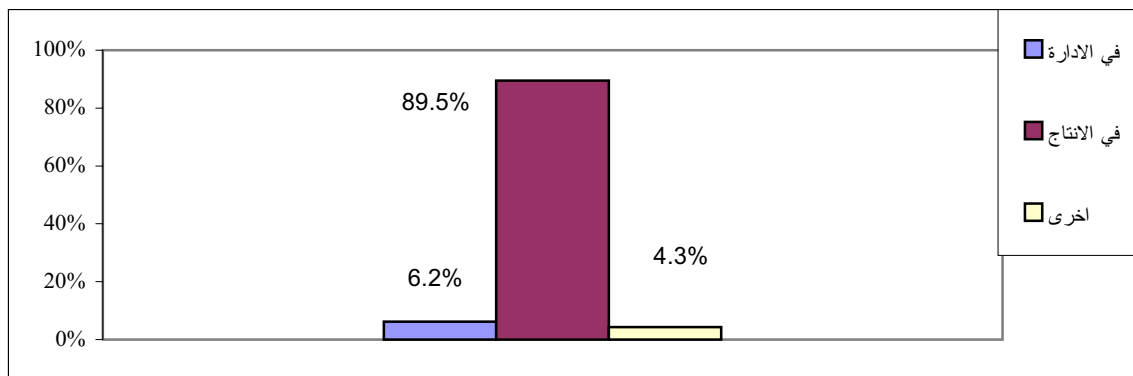
توزيع العاملين باجر من الإناث:

فيما يتعلق بالإناث العاملات باجر في القطاع الصناعي فان نسبتهم تشكل حوالي 19.1% من إجمالي عدد العاملين باجر، حيث أن النسبة الأكبر لمساهمة الإناث هي في العملية الإنتاجية والتي تصل الى حوالي 94.7% من إجمالي الإناث العاملات باجر، في حين أن نسبة مساهمتهم في الجانب الإداري تبلغ حوالي 4.1% وفي المجالات الأخرى لا تزيد عن 1.2% فقط.

توزيع العاملين باجر حسب طبيعة العمل:

أما بالنسبة لعدد العاملين باجر وتوزيعاتهم حسب طبيعة العمل وبشكل طبيعي فان عدد العاملين باجر يتركز في الإنتاج حيث تبلغ نسبتهم حوالي 89.5%، بينما تبلغ نسبتهم في الإدارة حوالي 6.2% وفي مجالات أخرى حوالي 4.3%. أما فيما يتعلق بالجنس وصفة العمل فان عدد الذكور في الإدارة والإنتاج وآخرون (عمال الحراسة والتنظيف، السائقين والمراسلين) اكبر من عدد الإناث، حيث أن نسبة الإناث في الإدارة تبلغ حوالي 12.6%، ونسبة الذكور حوالي 87.4%. وبخصوص جانب الإنتاج فان نسبة مشاركة الإناث تبلغ حوالي 20.3% ومشاركة الذكور حوالي 79.7%، أما نسبة مشاركة الإناث في بند آخرون فتبلغ حوالي 5.3%، ومشاركة الذكور حوالي 94.7%.

الشكل التالي يوضح التوزيع النسبي للعاملين باجر حسب طبيعة العمل:



توزيع العاملين باجر حسب الفئة:

من الملاحظ أن الفئة الثانية من حجم العمالة تشكل النسبة الأكبر في توظيف وتشغيل الأيدي العاملة باجر مقارنة بالعدد الإجمالي للعاملين باجر، وذلك لارتفاع عدد المشتغلين في هذه الفئة مقارنة مع باقي الفئات، حيث تبلغ النسبة من إجمالي عدد العاملين باجر حوالي 12.9% للفئة الأولى، 43.9% للفئة الثانية و 43.2% للفئة الثالثة على التوالي، وتصل نسبة عدد العاملين باجر إلى عدد المشتغلين للفئة الواحدة حوالي 35.1%، 74.2%، 94.5% للفئات الثلاث (أولى، الثانية والثالثة) على التوالي. نستنتج من البيانات المعطاة أن التركيز في عدد العاملين باجر هو في جانب العملية الإنتاجية مقارنة مع الجانب الإداري وأخرى وبين الذكور مقارنة مع الإناث وفي الفئة الثالثة مقارنة مع الأولى والثانية وذلك إذا ما تمت مقارنة عدد العاملين باجر في كل فئة مع عدد المشتغلين فيها. ويمكن أن نضيف هنا إلى أن الفئة الثالثة هي الأكبر بين الفئات الأخرى من حيث متوسط نصيب العامل باجر من تعويضات العاملين، وهذا شيء طبيعي حيث أن

قطاع الصناعة يركز نشاطه على العملية الإنتاجية التي تعتمد بالدرجة الأولى على الذكور خاصة في المؤسسات التي يزيد فيها عدد العاملين باجر (الفئة الثالثة) مقارنة بعدد المشتغلين وعدد المؤسسات لهذه الفئة.

3.4.3 العاملين بدون اجر:

أما فيما يتعلق بنسبة عدد العاملين بدون اجر إلى عدد العاملين باجر فقد بلغت 184.7%، 34.8%، 5.8% للفئات الأولى، الثانية والثالثة على التوالي، وهذا يدل على وجود الحرف العائلية بشكل ملموس في الفئة الأولى حيث أن ضعفي المشتغلين تقريبا هم من أصحاب العمل وأفراد الأسرة، وبشكل عام فقد بلغت نسبة مجموع العاملين بدون اجر إلى مجموع العاملين باجر 41.7% وهذه النسبة تؤكد أيضا وجود الحرف العائلية بشكل كبير في الأنشطة الصناعية الفلسطينية. " إن نسبة كبيرة من العاملين في المنشآت الصناعية هم من أصحاب العمل أو أفراد أسرهم الذين يعملون بدون اجر،..... وهو ما يؤكد طبيعة الحرفة العائلية... " 2.

5.3 توزيع المؤسسات حسب كثافة رأس المال وكثافة العمل:

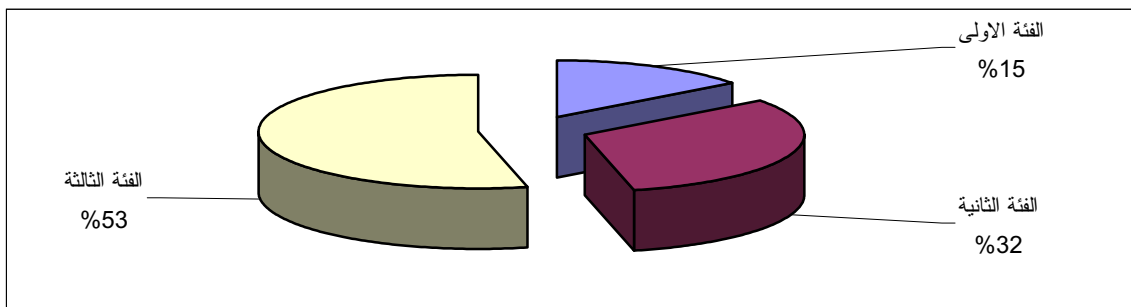
1.5.3 الكثافة وعدد المشتغلين:

هناك تباين ملحوظ في كثافة رأس المال وكثافة العمل بين الفئات الثلاث، حيث أن:

$$\text{الكثافة} = \text{رأس المال} \div \text{المشتغلين} \times 1000$$

في حين أن رأس المال هو متوسط القيمة الدفترية في بداية العام ونهايته، حيث يبلغ متوسط هذه القيمة الدفترية للأصول الثابتة للفئة الأولى حوالي 83,894 ألف دولار أمريكي، وللفئة الثانية والثالثة حوالي 293,144، 379,733 ألف دولار أمريكي على التوالي. يتبين أن الفئة الأولى ذات كثافة عمل وذلك لأن كثافتها تبلغ حوالي 4,189 دولار أمريكي للعامل، بينما تعتبر الفئة الثانية ذات كثافة رأس مال عادية لأن كثافتها تبلغ حوالي 9,133 دولار أمريكي للعامل. أما الفئة الثالثة فتعتبر ذات كثافة رأس مال مرتفعة حيث تصل كثافتها إلى حوالي 15,313 دولار أمريكي للعامل.

الشكل التالي يبين توزيع كثافة رأس المال والعمل حسب فئات العمالة:



² محمد محمود نصر 1997، فرص وإمكانيات التصنيع في فلسطين. ماس/رام الله - فلسطين.

2.5.3 الكثافة واجمالي القيمة المضافة:

بالاطلاع على العلاقة بين الكثافة في رأس المال أو العمل واجمالي القيمة المضافة للفئات الثلاث، فإننا نلاحظ ان الفئة الأولى حصلت على الكثافة في العمل وذلك لانخفاض قيمة رأس المال واجمالي القيمة المضافة فيها مقارنة مع الفئتين الثانية والثالثة، في حين أن الفئة الثانية حصلت على كثافة رأس مال عادية وذلك لارتفاع قيمة رأس المال واجمالي القيمة المضافة مقارنة مع الفئة الأولى، فيما يتعلق بالثالثة فقد تم اعتبارها ذات كثافة في رأس المال وذلك لارتفاع قيمة رأس المال واجمالي القيمة المضافة فيها مقارنة مع الفئة الأولى والثانية. وعليه فإننا نستنتج ان الارتفاع في إجمالي القيمة المضافة يؤدي أيضا إلى تحقيق الكثافة في رأس المال، وبالتالي فان المؤسسات التي تحقق إجمالي قيمة مضافة مرتفعة وكثافة في رأس المال وهي مؤسسات الفئة الثانية والثالثة حسب هذا التقرير تكون ذات جدوى اقتصادية أكبر.

من الممكن الاستنتاج أيضا انه يتحقق وجود كثافة رأسمال مرتفعة في حالة كون متوسط القيمة الدفترية مرتفعة مقارنة مع انخفاض عدد المشتغلين، كما يتم تحقيق كثافة راس المال ولكن بصورة عادية عند وجود متوسط قيمة دفترية للأصول الثابتة مرتفعة مقارنة مع ارتفاع عدد المشتغلين. فيما يتعلق بكثافة العمل فتتحقق من خلال متوسط قيمة دفترية منخفض مع وجود ارتفاع في عدد المشتغلين.

6.3 توزيع المؤسسات حسب الإنتاجية والأجور:

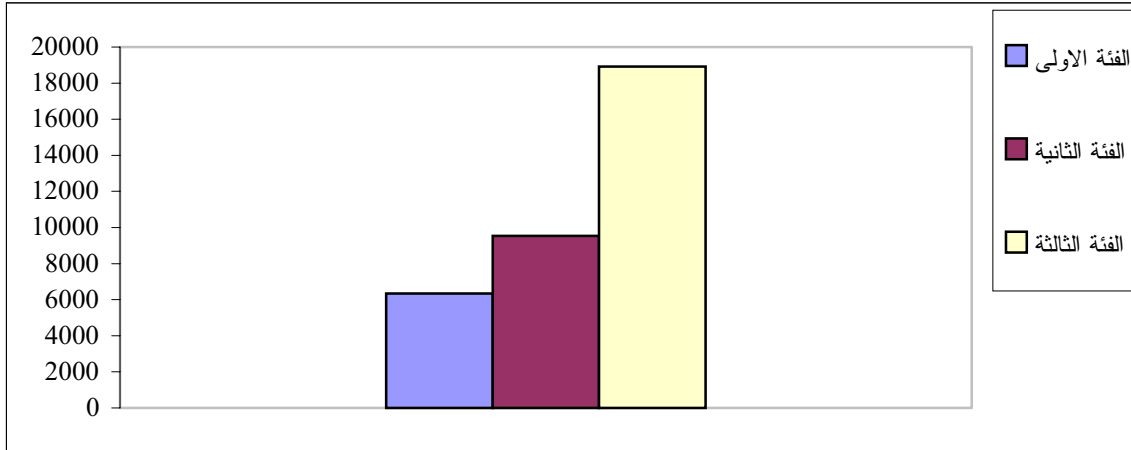
1.6.3 مفهوم الإنتاجية والاجور:

يمكن قياس الإنتاجية من خلال حسابها على أساس متوسط نصيب العامل من القيمة المضافة بالدولار ، وقد تم اختيار القيمة المضافة بدلا من الإنتاج لأنها تمثل المساهمة الحقيقية للعامل، كما تم اختيار واستخدام عدد المشتغلين ليس عدد العاملين باجر وذلك لان جميع المشتغلين قد ساهموا في تحقيق الإنتاج للمؤسسة بغض النظر عن طبيعة الأجر الذي حصلوا عليه، خاصة وان أصحاب المؤسسة والعاملين من أفراد الأسرة يحصلون على اجر ضمني (تكلفة الفرصة البديلة) مقابل جهد العمل الذي بذلوه في إنتاج السلع.

2.6.3 الإنتاجية للعامل:

يبلغ المتوسط الكلي لنصيب العامل من القيمة المضافة 9,082 دولار أمريكي، ولكنها تتفاوت من فئة إلى أخرى، فقد توزع هذا المتوسط على فئات حجم العمالة الثلاث، وحصلت الفئة الثالثة على أعلى إنتاجية للعامل والتي تصل إلى حوالي 12,403 دولار أمريكي، إذا ما قورن ذلك بالفئة الثانية التي تصل إنتاجية العامل فيها الى حوالي 8,064 دولار أمريكي. وتتنخفض في الفئة الأولى إلى حوالي 6,601 دولار أمريكي فقط، من جهة اخرى فان متوسط نصيب العامل باجر من القيمة المضافة حوالي 18,794 و 10,873 و 13,126 دولار أمريكي للفئات الثلاث على التوالي.

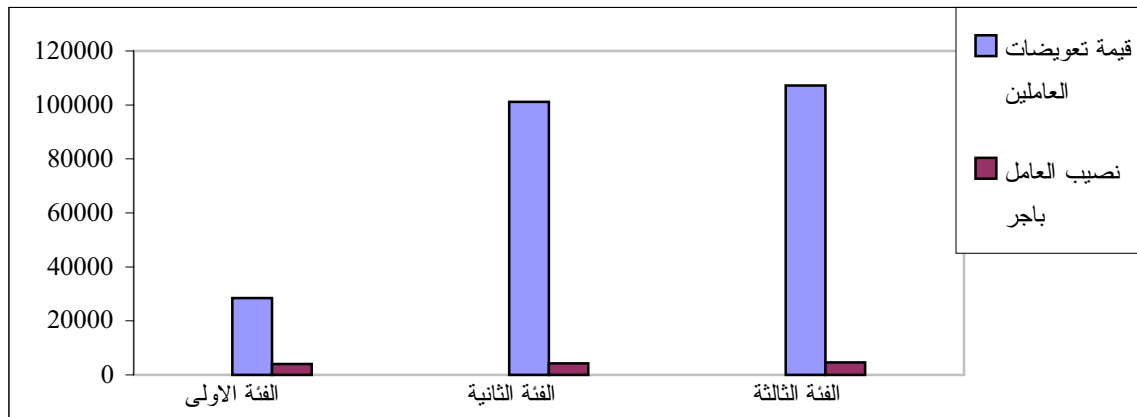
يمكن تمثيل إنتاجية العامل حسب فئات العمالة من خلال الشكل التالي:



3.6.3 الإنتاجية والأجور:

كما ترتبط الإنتاجية بالأجور بمعنى أن العامل الذي تصل إنتاجيته إلى سبعة آلاف دولار سنويا يمكن أن يحصل على دخل أو تعويضات أو عائد يتناسب مع ذلك المبلغ تقريبا، وذلك على افتراض وجود منافسة كاملة بين السلع وعناصر الإنتاج وهذا ما تفتقره الدول النامية والتي عادة ما يحصل العامل فيها على تعويضات (تشمل إجمالي الرواتب والأجور والمزايا الأخرى العينية والنقدية المستحقة للعاملين) أقل من إنتاجيتهم. حيث تبلغ قيمة تعويضات العاملين للفئات الأولى، الثانية والثالثة حوالي 28,459، 101,155، 107,142 ألف دولار أمريكي، على التوالي. بينما يصل متوسط نصيب العامل باجر من تعويضات العاملين بالدولار لنفس الفئات وبنفس الترتيب حوالي 4,046، 4,250، 4,572. نلاحظ هنا عدم توافق بين التعويضات وإنتاجية العاملين باجر للفئات الثلاث، حيث يتبين أن أجور العاملين تقل كثيرا عن إنتاجيتهم في جميع الفئات مما يعطي الاقتصاد الصناعي الفلسطيني صفة اقتصاد الدول النامية.

الشكل التالي يوضح قيمة تعويضات العاملين ونصيب العامل باجر من تلك التعويضات للفئات الثلاث:



4.6.3 جدول غلاء المعيشة والأجور:

لعل عدم ربط الأجر بسعر جدول غلاء المعيشة يؤثر على نصيب العامل باجر من التعويضات وبالتالي يؤثر على مستويات المعيشة والرفاه لأفراد المجتمع خاصة وأن الأجر هو المحدد لدخل نسبة كبيرة من الأسر في الأراضي الفلسطينية. "أن الأجر الحقيقي ارتفع خلال الأربع سنوات الماضية بنسبة تقريبية 10.1% للأراضي الفلسطينية"³ ولكن من الممكن أن يكون اعتماد الأسرة الفلسطينية على ما تنتجه من المنزل وعلى الموارد الزراعية والاتجاه نحو الاهتمام

بشراء الضروريات والابتعاد ما أمكن عن الكماليات لهم دور أساسي في حماية الأسرة أمام استمرارية ارتفاع أسعار السوق وانخفاض القوة الشرائية للأجر النقدي، حيث يعرف الأجر الحقيقي بقدرة الأجر النقدي على الشراء وذلك في أن تكون القوة الشرائية للأجر النقدي أعلى من أسعار السلع والخدمات المعروضة أو على الأقل ثابتة عند مستوى معين من السنة.

³ حمدي الخواجا و كامل المنسي 2001، الحقوق الاقتصادية في الضفة الغربية وقطاع غزة. مركز الديمقراطية وحقوق العاملين/ رام الله - فلسطين.

الفصل الرابع

الخلاصة والاستنتاجات

من الممكن الخروج بالاستنتاجات التالية:

- تتركز معظم المؤسسات في فئة حجم العمالة الأولى ومن ثم الفئة الثانية مما يعطيها صفة المؤسسات الصغيرة ومتوسطة الحجم على التوالي حسب الفئات المذكورة، حيث ان معظم هذه المؤسسات عبارة عن ورش ومحلات صغيرة وأعمال ذات الصفة العائلية.
- يتضح ان الاستثمار في الفئتين الثانية والثالثة خلال عام 2000 قد ارتفع بشكل اكبر من الاستثمار في الفئة الأولى، بالرغم من ارتفاع عدد مؤسسات الفئة الأولى مقارنة بالفئتين الثانية والثالثة، وهذا يدل على ان الأوضاع التي سادت في الأراضي الفلسطينية خلال العام أثرت على المؤسسات صغيرة الحجم (الفئة الأولى) اكثر من تأثيرها على مؤسسات الفئات الأخرى (الثانية والثالثة).
- من حيث الكيان القانوني فان معظم هذه المؤسسات عبارة عن مشاريع فردية مع وجود عدد قليل من العاملين باجر، بينما لا يشكل وجود الشركات المساهمة نسبة كبيرة من إجمالي المؤسسات الصناعية.
- من حيث التنظيم الاقتصادي فان معظم المؤسسات يسيطر عليها تنظيم المؤسسة المفردة وبالتالي يوجد تركيز للملكية الفردية في القطاع الصناعي.
- يعتمد القطاع الصناعي على الذكور العاملين بشكل كبير، وذلك لطبيعة عمل مؤسسات قطاع الصناعة والأنشطة الاقتصادية التي تمارسها.
- مؤسسات الفئة الثالثة تعتبر ذات كثافة رأسمال مرتفعة وذلك لارتفاع متوسط القيمة الدفترية للأصول الثابتة فيها مقابل انخفاض عدد المشتغلين لنفس الفئة.
- من الممكن الاستنتاج انه يتحقق وجود كثافة رأسمال مرتفعة في حالة كون متوسط القيمة الدفترية عالي مقارنة مع عدد مشتغلين منخفض، كما يتم تحقيق كثافة راس المال ولكن بصورة عادية عند وجود متوسط قيمة دفترية مرتفعة مقارنة مع عدد مشتغلين مرتفع. فيما يتعلق بكثافة العمل فتتحقق عند وجود متوسط قيمة دفترية منخفض مع وجود عدد مشتغلين مرتفع.
- تعويضات العاملين تقل بشكل ملحوظ عن مستوى إنتاجيتهم لجميع الفئات الثلاث، وذلك كما هو الحال في جميع الدول النامية.

الجداول

Tables

جدول1: عدد المؤسسات والمشتغلين واهم المؤشرات الاقتصادية حسب فئة العمالة في الأراضي الفلسطينية - 2000

**Table1: Number of Enterprises and Persons Engaged and Main Economic Indicators
by Employee Group in Palestinian Territory - 2000**

(Value in US \$ 1000)

(القيمة بالآلاف دولار أمريكي)

Employee Group	التكوين الرأسمالي الثابت الإجمالي G. F. C. F.	إجمالي القيمة المضافة Gross Value Added	الاستهلاك الوسيط Intermediate Consump- tion	الإنتاج Output	تعويضات العاملين Compens- ation of Employees	عدد المشتغلين Number of Persons Engaged	عدد المؤسسات No. of Ent.	فئة العمالة
Grand Total	27247.3	698543.8	1010150.5	1708694.3	236755.8	76918	14509	المجموع الكلي
First Group	2954.8	132180.3	202117.0	334297.3	28458.6	20025	10053	الفئة الأولى
Second Group	4380.9	258812.9	396122.8	654935.7	101154.8	32096	3848	الفئة الثانية
Third Group	19911.5	307550.5	411910.7	719461.3	107142.4	24797	608	الفئة الثالثة

جدول 2: أعداد المشتغلين حسب فئة العمالة في الأراضي الفلسطينية - 2000

Table 2: Number of Persons Engaged by Employee Group in Palestinian Territory - 2000

Employee Group	عاملون باجر Paid Employees							عاملون بدون اجر Unpaid Persons Engaged				مجموع المشتغلين Total No. of Persons Engaged			عدد المؤسسات No. of Ent.	فئة العمالة
	آخرون Others		في الإنتاج Operatives		في الإدارة Administ-ratives		مجموع العاملين باجر Total No. of Paid Emp.	من أفراد الأسرة Family Members		من أصحاب العمل Proprietors		أنثى F	ذكر M	المجموع Total		
	أنثى F	ذكر M	أنثى F	ذكر M	أنثى F	ذكر M		أنثى F	ذكر M							
Grand Total	123	2200	9825	38743	424	2951	54266	432	7110	125	14985	10929	65989	76918	14509	المجموع الكلي
First Group	0	6	234	6631	12	150	7033	20	3391	54	9525	320	19705	20025	10053	الفئة الأولى
Second Group	79	944	3027	18565	72	1115	23802	388	3296	60	4551	3627	28469	32096	3848	الفئة الثانية
Third Group	44	1250	6564	13547	340	1686	23431	24	423	11	909	6982	17815	24797	608	الفئة الثالثة

جدول 3: أعداد وتعويضات العاملين باجر حسب الجنس وفئة العمالة في الأراضي الفلسطينية - 2000

Table 3: Number and Compensation of Paid Employees by Gender and Employee Group in Palestinian Territory - 2000

(Value in US \$ 1000)

(القيمة بالآلاف دولار أمريكي)

Employee Group	مزايا أخرى		المزايا العينية		الرواتب والأجور النقدية						مجموع التعويضات		مجموع العاملين باجر		فئة العمالة
	Other Benefits		Payments in-Kind		آخرون Others		* إنتاج Operatives*		إدارة Administrative		Total Compensations		Total No. of Paid Emp.		
	إناث F	ذكور M	إناث F	ذكور M	إناث F	ذكور M	إناث F	ذكور M	إناث F	ذكور M	إناث F	ذكور M	إناث F	ذكور M	
Grand Total	362.3	3909.5	375.6	2955.0	261.5	11129.9	24676.4	166198.3	2614.2	24273.0	28290.0	208465.8	10372	43894	المجموع الكلي
First Group	3.0	75.5	5.5	485.1	0.0	8.4	344.6	26748.3	60.8	727.6	413.8	28044.8	246	6787	الفئة الأولى
Second Group	77.4	406.7	116.2	1713.9	41.3	4828.7	6042.2	79899.3	280.3	7748.9	6557.3	94597.5	3179	20623	الفئة الثانية
Third Group	281.9	3427.4	253.9	756.0	220.3	6292.9	18289.7	59550.7	2273.2	15796.5	21318.9	85823.5	6947	16484	الفئة الثالثة

جدول 4: حركة الأصول حسب فئة العمالة في الأراضي الفلسطينية - 2000

Table 4: Assets by Employee Group in Palestinian Territory - 2000

(Value in US \$ 1000)

(القيمة بالآلاف دولار أمريكي)

Employee Group	القيمة الدفترية في نهاية العام Closing Book Value	قيمة الاهتلاك السنوي Depreciation	قيمة التالف والمفقود Written-offs & Losses	قيمة الأصول المباعة Value of Sold Assets	قيمة الإضافات الإجمالية					القيمة الدفترية في بداية العام Opening Book Value	عدد المؤسسات No. of Ent.	فئة العمالة
					Value of Gross Additions	أصول من إنتاج المؤسسة Prod. for Own - Account	إضافات وتحسينات Other Additions	مشتريات أصول مستعملة Purch. of Sec.- Hand Assets	مشتريات أصول جديدة Purch. of New Assets			
Grand Total	729701.7	81541.6	519.3	538.5	70.1	10826.2	3598.5	13961.9	28456.7	783844.4	14509	المجموع الكلي
First Group	80238.6	10221.7	45.2	281.4	53.8	512.8	1321.3	1348.2	3236.2	87550.7	10053	الفئة الأولى
Second Group	280103.2	30457.8	6.1	86.4	0.9	1649.7	669.1	2147.6	4467.3	306186.2	3848	الفئة الثانية
Third Group	369359.9	40862.1	468.0	170.6	15.4	8663.6	1608.1	10466.1	20753.1	390107.5	608	الفئة الثالثة

جدول 5: بعض المعدلات المستخلصة من المسح حسب فئة العمالة في الأراضي الفلسطينية - 2000

Table 5: Selected Ratios by Employee Group in Palestinian Territory – 2000

Employee Group	نسبة الاهتلاك السنوي إلى الإنتاج Depreciation to Output %	نسبة تعويضات العاملين إلى القيمة المضافة Compensation of Employees to Value Added %	نسبة القيمة المضافة إلى الإنتاج Value Added to Output %	متوسط نصيب العامل باجر من القيمة المضافة بالدولار Value Added per Paid Employee in (\$)	متوسط نصيب العامل من القيمة المضافة بالدولار Value Added per Person Engaged in (\$)	متوسط إنتاجية العامل باجر من الإنتاج بالدولار per Paid Employee in (\$)	متوسط إنتاجية العامل من الإنتاج بالدولار per Person Engaged in (\$)	متوسط نصيب العامل باجر من تعويضات العاملين بالدولار Compensation per Paid Employee in (\$)	فئة العمالة
Grand Average	4.77	33.89	40.88	12872.59	9081.67	31487.38	22214.49	4362.88	المتوسط الكلي
First Group	3.06	21.53	39.54	18794.30	6600.76	47532.68	16694.00	4046.44	الفئة الأولى
Second Group	4.65	39.08	39.52	10873.58	8063.71	27515.99	20405.52	4249.84	الفئة الثانية
Third Group	5.68	34.84	42.75	13125.80	12402.73	30705.53	29014.04	4572.68	الفئة الثالثة

جدول 6: أهم المؤشرات الاقتصادية حسب الكيان القانوني وفئة العمالة في الأراضي الفلسطينية - 2000

Table6: Main Economic Indicators by Legal and Employee Group in Palestinian Territory - 2000

المجموع الكلي Total	فئة العمالة Labor Group			المؤشر الاقتصادي Economic Activity	الكيان القانوني Legal
	الثالثة	الثانية	الأولى		
12153	321	2838	8994	No. of Ent	مؤسسة فردية Individual Enterprises
51865	11256	22771	17838	No. of Persons Engaged	
139743.1	46718.7	67313.7	25710.7	Compensation of Employees	
935580.6	231020.7	399005.3	305554.7	Output	
548802.8	132013.2	227898.0	188891.6	Intermediate Consumption	
386777.9	99007.4	171107.3	116663.2	Gross Value Added	
7265.3	2084.9	2409.4	2771.0	G.F.C.F	
				التكوين الرأسمالي الثابت الاجمالي	
1195	94	386	715	No. of Ent.	شركة واقع (محاصة) Sharing Company
8118	3790	2865	1463	No. of Persons Engaged	
18462.5	10430.8	7033.8	998.0	Compensation of Employees	
137653.8	63187.6	59788.1	14678.1	Output	
81294.4	39700.4	35229.8	6364.1	Intermediate Consumption	
56359.4	23487.2	24558.3	8313.9	Gross Value Added	
980.9	695.0	162.4	123.5	G.F.C.F	
				التكوين الرأسمالي الثابت الاجمالي	
372	29	180	163	No. of Ent.	شركة عادية عامة General Company
2816	958	1493	365	No. of Persons Engaged	
9106.9	4565.8	3751.2	789.9	Compensation of Employees	
63456.4	26859.2	32008.6	4588.6	Output	
39449.1	16261.7	20839.5	2348.0	Intermediate Consumption	
24007.3	10597.5	11169.1	2240.7	Gross Value Added	
2320.3	1280.0	1031.1	9.3	G.F.C.F	
				التكوين الرأسمالي الثابت الاجمالي	

جدول 6(تابع): أهم المؤشرات الاقتصادية حسب الكيان القانوني وفئة العمالة في الأراضي الفلسطينية - 2000

Table6(Cont.): Main Economic Indicators by Legal and Employee Group in Palestinian Territory - 2000

المجموع الكلي Total	فئة العمالة Labor Group			المؤشر الاقتصادي Economic Activity	الكيان القانوني Legal
	الثالثة	الثانية	الأولى		
144	9	104	31	No. of Ent.	شركة عادية محدودة Limited Company
1801	351	1386	64	No. of Persons Engaged	
6317.5	1269.6	5035.8	12.0	Compensation of Employees	
33683.6	7796.3	24690.1	1197.2	Output	
18770.7	4735.2	13516.8	518.8	Intermediate Consumption	
14912.9	3061.1	11173.3	678.4	Gross Value Added	
132.6	110.2	18.9	3.5	G.F.C.F	
584	122	327	135	No. of Ent.	
9945	6189	3487	269	No. of Persons Engaged	
48865.0	30202.3	17782.4	880.2	Compensation of Employees	
375118.6	229433.6	138525.4	7159.6	Output	
259311.3	157312.5	98379.7	3619.2	Intermediate Consumption	
115807.2	72121.1	40145.7	3540.5	Gross Value Added	
11011.4	10209.4	755.0	46.9	G.F.C.F	
17	14	3	0	No. of Ent.	شركة مساهمة عامة محدودة Limited General Sharing Company
1300	1278	22	0	No. of Persons Engaged	
8806.5	8737.8	68.7	0.0	Compensation of Employees	
133362.6	132990.9	371.7	0.0	Output	
42114.6	41997.2	117.4	0.0	Intermediate Consumption	
91248.0	90993.7	254.2	0.0	Gross Value Added	
3503.7	3503.7	0.0	0.0	G.F.C.F	

جدول 6(تابع): أهم المؤشرات الاقتصادية حسب الكيان القانوني وفئة العمالة في الأراضي الفلسطينية - 2000

Table6 (Cont.): Main Economic Indicators by Legal and Employee Group in Palestinian Territory - 2000

المجموع الكلي Total	فئة العمالة Labor Group			المؤشر الاقتصادي Economic Activity	الكيان القانوني Legal
	الثالثة	الثانية	الأولى		
3	2	1	0	No. of Ent	شركة محدودة الأسهم Limited Shares Company
106	95	11	0	No. of Persons Engaged	
427.2	420.3	7.0	0.0	Compensation of Employees	
9920.0	9862.2	57.9	0.0	Output	
4976.0	4970.1	6.0	0.0	Intermediate Consumption	
4944.0	4892.1	51.9	0.0	Gross Value Added	
23.5	23.5	0.0	0.0	G.F.C.F	
19	5	5	9	No. of Ent.	
314	267	31	16	No. of Persons Engaged	
1147.9	1005.7	90.1	52.1	Compensation of Employees	
4931.4	3932.9	151.4	847.0	Output	
5980.1	5629.7	21.3	329.0	Intermediate Consumption	
-1048.7	-1696.8	130.0	518.0	Gross Value Added	
146.8	146.8	0.0	0.0	G.F.C.F	
8	1	3	4	No. of Ent.	هيئة أو جمعية خيرية Charitable Society
302	266	30	6	No. of Persons Engaged	
3469.0	3381.1	72.2	15.7	Compensation of Employees	
14708.0	14115.0	337.3	255.7	Output	
9388.2	9233.7	114.2	40.3	Intermediate Consumption	
5319.9	4881.3	223.1	215.4	Gross Value Added	
1862.0	1857.9	4.1	0.0	G.F.C.F	

جدول 6(تابع): أهم المؤشرات الاقتصادية حسب الكيان القانوني وفئة العمالة في الأراضي الفلسطينية - 2000

Table6 (Cont.): Main Economic Indicators by Legal and Employee Group in Palestinian Territory - 2000

المجموع الكلي Total	فئة العمالة Labor Group			المؤشر الاقتصادي Economic Activity	الكيان القانوني Legal
	الثالثة	الثانية	الأولى		
14	13	0	1	No. of Ent.	عدد المؤسسات
351	349	0	2	No. of Persons Engaged	عدد المشتغلين
410.2	410.2	0.0	0.0	Compensation of Employees	تعويضات العاملين
279.3	263.0	0.0	16.3	Output	الإنتاج
63.3	57.2	0.0	6.1	Intermediate Consumption	الاستهلاك الوسيط
216.0	205.8	0.0	10.2	Gross Value Added	إجمالي القيمة المضافة
0.7	0.0	0.0	0.7	G.F.C.F	التكوين الرأسمالي الثابت الإجمالي

فرع شركة اجنبية

Branch of Foreign Company

جدول 7 : أهم المؤشرات الاقتصادية حسب القطاع وفئة العمالة في الأراضي الفلسطينية - 2000

Table 7: Main Economic Indicators by Sector and Employee Group in Palestinian Territory - 2000

المجموع الكلي Total	فئة العمالة			المؤشر الاقتصادي		القطاع Sector
	الثالثة	الثانية	الأولى	Economic Activity		
1003	206	529	268	No. of Ent	عدد المؤسسات	مؤسسات كبيرة Great Enterprises
16053	9953	5597	503	No. of Persons Engaged	عدد المشتغلين	
72570.3	48880.1	22667.8	1022.5	Compensation of Employees	تعويضات العاملين	
602559.3	435729.0	155549.7	11280.6	Output	الإنتاج	
361804.9	250401.6	105597.1	5806.2	Intermediate Consumption	الاستهلاك الوسيط	
240754.4	185327.4	49952.5	5474.4	Gross Value Added	إجمالي القيمة المضافة	
17893.4	16565.8	1267.3	60.4	G.F.C.F	التكوين الرأسمالي الثابت الإجمالي	
2	0	1	1	No. of Ent	عدد المؤسسات	مؤسسات غير هادفة للربح Unprofitable Enterprises
26	0	24	2	No. of Persons Engaged	عدد المشتغلين	
262.6	0.0	258.0	4.6	Compensation of Employees	تعويضات العاملين	
5525.7	0.0	5458.2	67.5	Output	الإنتاج	
3699.1	0.0	3659.1	40.0	Intermediate Consumption	الاستهلاك الوسيط	
1826.6	0.0	1799.1	27.5	Gross Value Added	إجمالي القيمة المضافة	
0.0	0.0	0.0	0.0	G.F.C.F	التكوين الرأسمالي الثابت الإجمالي	
13504	402	3317	9785	No. of Ent	عدد المؤسسات	مؤسسات صغيرة Small Enterprises
60839	14844	26476	19519	No. of Persons Engaged	عدد المشتغلين	
163922.9	58262.4	78229.0	27431.5	Compensation of Employees	تعويضات العاملين	
1100609.3	283732.2	493927.8	322949.2	Output	الإنتاج	
644646.5	161509.1	286866.6	196270.9	Intermediate Consumption	الاستهلاك الوسيط	
455962.8	122223.1	207061.3	126678.3	Gross Value Added	إجمالي القيمة المضافة	
9353.9	3345.8	3113.7	2894.4	G.F.C.F	التكوين الرأسمالي الثابت الإجمالي	

جدول 8: أهم المؤشرات الاقتصادية حسب التنظيم الاقتصادي وفئة العمالة في الأراضي الفلسطينية - 2000

Table 8: Main Economic Indicators by Unit and Employee Group in Palestinian Territory - 2000

المجموع الكلي Total	فئة العمالة			المؤشر الاقتصادي Economic Activity	التنظيم الاقتصادي Economic Unit
	الثالثة	الثانية	الأولى		
14193	494	3737	9961	No. of Ent	مؤسسات مفردة Single Enterprises
69225	18458	30949	19818	No. of Persons Engaged	
203275.8	78193.7	96781.1	28301.1	Compensation of Employees	
1502444.6	555765.2	614597.9	332081.5	Output	
881930.7	310253.5	371153.2	200524.1	Intermediate Consumption	
620513.9	245511.7	243444.8	131557.4	Gross Value Added	
18030.6	10792.4	4286.8	2951.4	G.F.C.F.	
317	114	111	92	No. of Ent	مركز رئيسي له فروع Basic Center
7693	6339	1147	207	No. of Persons Engaged	
33480.0	28948.7	4373.7	157.5	Compensation of Employees	
206249.6	163696.0	40337.7	2215.8	Output	
128219.8	101657.2	24969.6	1593.0	Intermediate Consumption	
78029.8	62038.8	15368.2	622.9	Gross Value Added	
9216.7	9119.1	94.2	3.5	G.F.C.F.	

جدول 9: عدد المؤسسات والمشتغلين واهم المؤشرات الاقتصادية حسب فئة العمالة في الأراضي الفلسطينية - 1999

**Table9: Number of Enterprises and Persons Engaged and Main Economic Indicators
by Employee Group in Palestinian Territory - 1999**

(Value in US \$ 1000)

(القيمة بالآلاف دولار أمريكي)

Employee Group	التكوين الرأسمالي الثابت الإجمالي G. F. C. F.	إجمالي القيمة المضافة Gross Value Added	الاستهلاك الوسيط Intermediate Consump- tion	الإنتاج Output	تعويضات العاملين Compens- ation of Employees	عدد المشتغلين Number of Persons Engaged	عدد المؤسسات No. of Ent.	فئة العمالة
Grand Total	34853.0	787142.0	826594.6	1613736.8	227740.4	72663	14852	المجموع الكلي
First Group	4188.0	145930.8	154877.7	300808.7	33469.4	23018	10682	الفئة الأولى
Second Group	9449.1	303369.6	385673.9	689043.5	104919.1	31779	3751	الفئة الثانية
Third Group	21215.9	337841.6	286043.0	623884.6	89351.9	17866	419	الفئة الثالثة

جدول 10: عدد المؤسسات والمشتغلين واهم المؤشرات الاقتصادية حسب فئة العمالة في الأراضي الفلسطينية - 1997

**Table 10: Number of Enterprises and Persons Engaged and Main Economic Indicators
by Employee Group in Palestinian Territory - 1997**

(Value in US \$ 1000)

(القيمة بالآلاف دولار أمريكي)

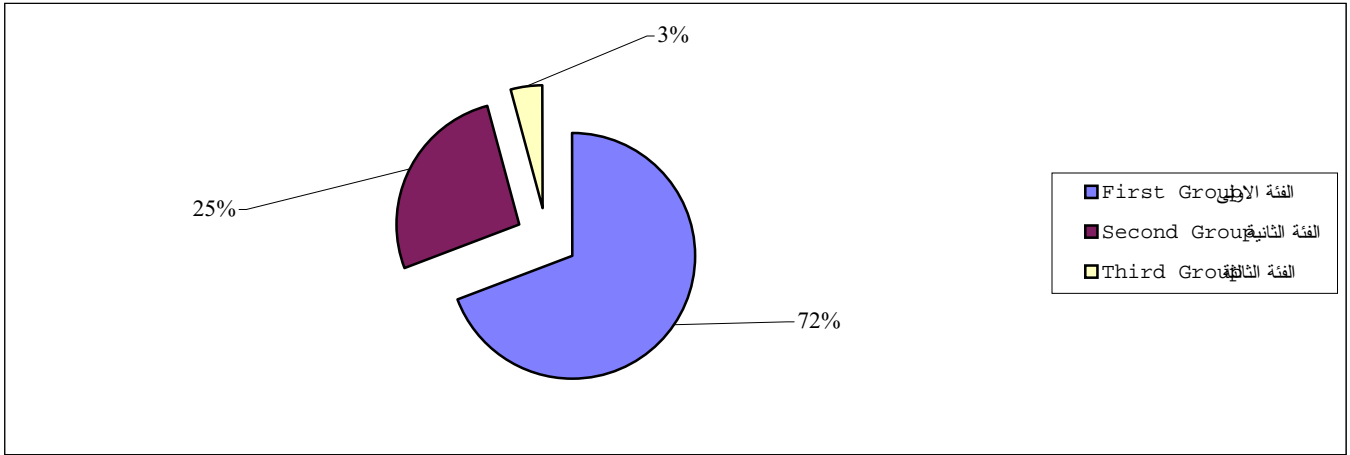
Employee Group	التكوين الرأسمالي الثابت الإجمالي G. F. C. F.	إجمالي القيمة المضافة Gross Value Added	الاستهلاك الوسيط Intermediate Consump- tion	الإنتاج Output	تعويضات العاملين Compens- ation of Employees	عدد المشتغلين Number of Persons Engaged	عدد المؤسسات No. of Ent.	فئة العمالة
Grand Total	46522.7	657929.3	733332.9	1391262.3	184517.0	66113	14562	المجموع الكلي
First Group	11864.7	103479.4	136255.6	239735.0	22401.9	20662	10493	الفئة الأولى
Second Group	22938.2	242706.9	308435.9	551142.8	84477.4	29310	3662	الفئة الثانية
Third Group	11719.8	311743.0	288641.4	600384.5	77637.7	16141	407	الفئة الثالثة

ملاحظة: يوجد اختلاف بسيط بين بيانات النشرة لعام 1997 والبيانات الحالية بسبب بعض الفنيات الخاصة ببرامج التشغيل الآلي.

الأشكال البيانية
Figures

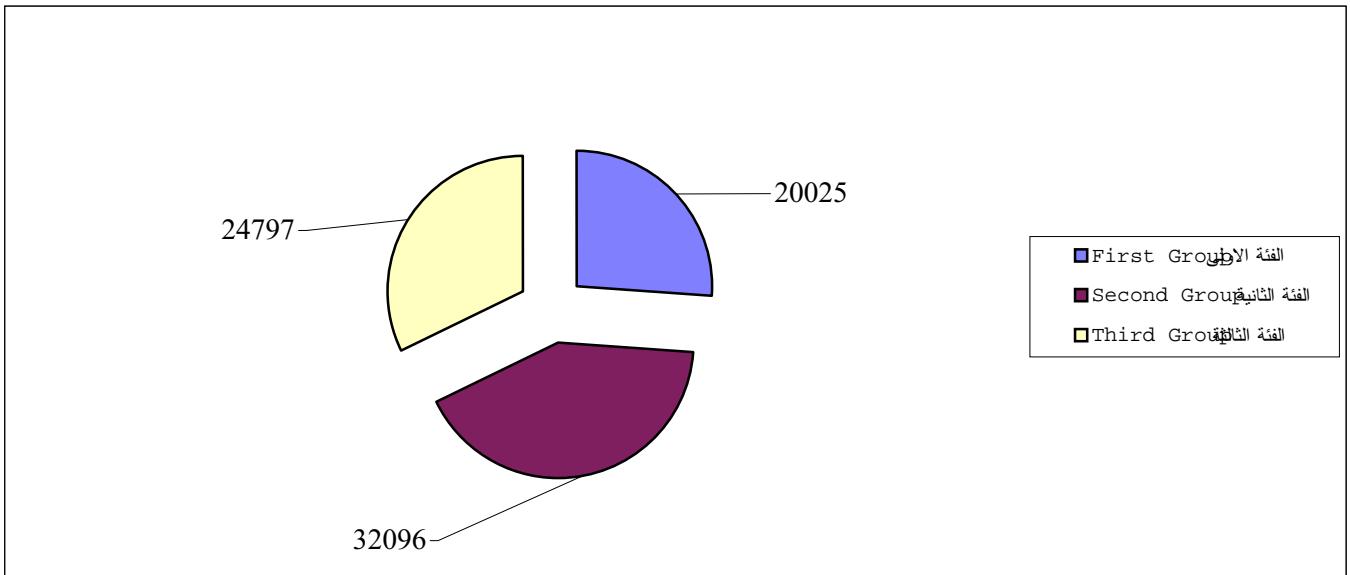
شكل (1): توزيع المؤسسات حسب فئة العمالة في الأراضي الفلسطينية - 2000

Figure (1): Distribution of Ent. by Employee Group in Palestinian Territory - 2000



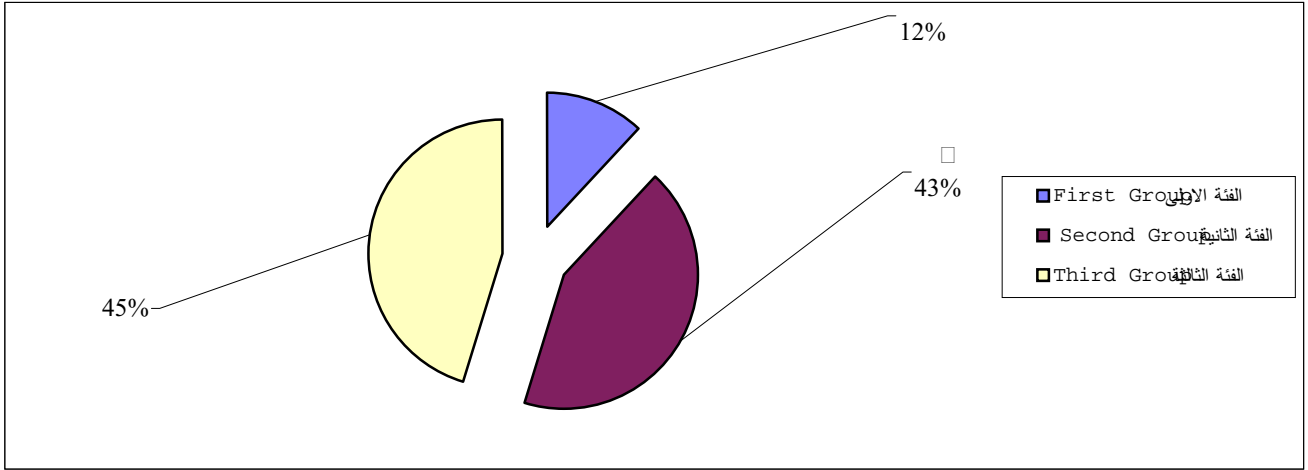
شكل (2): توزيع المشتغلين حسب فئة العمالة في الأراضي الفلسطينية - 2000

Figure (2): Distribution of Persons Engaged by Employee Group in Palestinian Territory - 2000



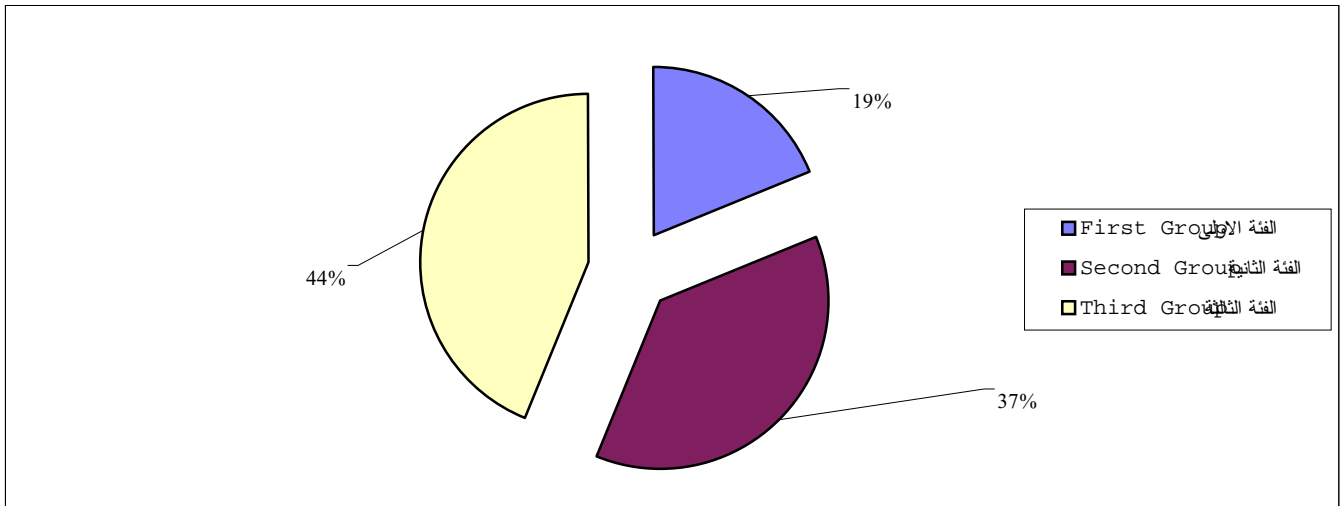
شكل (3): توزيع تعويضات العاملين حسب فئة العمالة في الأراضي الفلسطينية - 2000

Figure (3): Distribution of Compensations of Employees by Employee Group in Palestinian Territory - 2000



شكل (4): توزيع إجمالي القيمة المضافة حسب فئة العمالة في الأراضي الفلسطينية - 2000

Figure (4): Distribution of Gross Value Added by Employee Group in Palestinian Territory - 2000



المراجع

- الجهاز المركزي للإحصاء الفلسطيني، 1998. المسح الصناعي - 1997، (بيانات غير منشورة). رام الله - فلسطين.
- الجهاز المركزي للإحصاء الفلسطيني، 2000. المسح الصناعي - 1999، (بيانات غير منشورة). رام الله - فلسطين.
- الجهاز المركزي للإحصاء الفلسطيني، 2002. المسح الصناعي - 2000، (بيانات غير منشورة). رام الله - فلسطين.
- باسم مكحول، 1998. صناعة الدباغة والصناعات القائمة على استغلال الجلود الطبيعية في الضفة الغربية وقطاع غزة : الظروف الحالية والآفاق. ماس / رام الله - فلسطين.
- محمد محمود نصر، 1997. فرص وإمكانيات التصنيع في فلسطين . ماس / رام الله - فلسطين.
- حمدي الخواجا و كامل المنسي، 2001. الحقوق الاقتصادية في الضفة الغربية وقطاع غزة. مركز الديمقراطية وحقوق العاملين / رام الله - فلسطين.
- وزارة العمل، 1997. سوق العمل في الضفة الغربية وقطاع غزة: معالم وملامح أساسية. رام الله - فلسطين.