

الجهاز المركزي للإحصاء الفلسطيني

مشروع النشر والتحليل والتدريب

لاستخدام بيانات التعداد

سلسلة التقارير التنفيذية للمحافظات (12)

محافظّة شمال غزة

اعداد: د. عليان عبد الله الحولي

آذار/مارس، 2002

© ذو الحجة، 1422هـ – آذار، 2002م.
جميع الحقوق محفوظة.

في حالة الاقتباس، يرجى الإشارة إلى هذه المطبوعة كالتالي:

الجهاز المركزي للإحصاء الفلسطيني، 2002. مشروع النشر والتحليل والتدريب لاستخدام بيانات التعداد، سلسلة التقارير التنفيذية للمحافظات (12)، محافظة شمال غزة.
رام الله - فلسطين.

جميع المراسلات توجه إلى دائرة النشر والتوثيق/قسم خدمات الجمهور على العنوان التالي:
الجهاز المركزي للإحصاء الفلسطيني
ص.ب. 1647، رام الله - فلسطين

فاكس: 240 6343 (2-970)

هاتف: 240 6340 (2-970)

صفحة إلكترونية: <http://www.pcbs.org>

بريد إلكتروني: diwan@pcbs.pna.org

شكر وتقدير

يتم تنفيذ مشروع النشر والتحليل والتدريب لاستخدام بيانات التعداد بدعم مالي جزئي ومساعدة فنية محدودة من الحكومة البريطانية عبر الوكالة البريطانية الدولية للتنمية (DFID)، وصندوق الأمم المتحدة للسكان (UNFPA).

يتقدم الجهاز المركزي للإحصاء الفلسطيني بالشكر الجزيل للحكومة البريطانية والوكالة البريطانية الدولية للتنمية (DFID) وصندوق الأمم المتحدة للسكان (UNFPA) على مساهمتهم في تنفيذ المشروع.

تقديم

تعتبر التعدادات من أهم مصادر البيانات، حيث قام الجهاز المركزي للإحصاء الفلسطيني بتنفيذ التعداد العام للسكان والمساكن والمنشآت- 1997 وقد تم الحصول من خلاله على مجموعة متكاملة من البيانات المتعلقة بالخصائص السكانية والاجتماعية والاقتصادية للمجتمع.

وحرصاً منه على الاستفادة القصوى من هذه البيانات قام الجهاز بإصدار سلسلة من التقارير الإحصائية من بيانات التعداد منها ملخصات النتائج النهائية، وتقارير تفصيلية للنتائج النهائية لكل من السكان والمساكن والمباني والمنشآت.

واستكمالاً لعمليات نشر وتعميم بيانات التعداد ولتحقيق الاستخدام الأمثل لهذه البيانات يقوم الجهاز المركزي للإحصاء الفلسطيني بتنفيذ مشروع النشر والتحليل والتدريب لاستخدام بيانات التعداد، بالتعاون مع مؤسسات القطاعين العام والخاص، ومن ضمن فعاليات هذا المشروع إعداد سلسلة من التقارير التنفيذية والدراسات الوصفية والدراسات التحليلية المعمقة، لإتاحة المجال لأفراد المجتمع لفهم وإدراك أفضل لبيانات التعداد.

يسرنا أن نقدم هذا التقرير الخاص بمحافظة شمال غزة كأحد مخرجات المشروع كي يكون مرجعاً للمخططين ومتخذي القرارات في القطاعين العام والخاص وجميع فئات المستخدمين ومن أجل بناء الدولة الفلسطينية على أسس علمية سليمة.

ونسأل الله أن يتكامل عملنا بالنجاح،،،

د. حسن أبو لبده

آذار، 2002

المدير الوطني للتعداد/

رئيس الجهاز المركزي للإحصاء الفلسطيني

اعتبارات هامة

1. الجداول التفصيلية المنشورة في هذا التقرير خاصة بالسكان في محافظة شمال غزة الذين تم عددهم فعلاً خلال الفترة من 10-1997/12/24، حيث تم الحصول على الخصائص الديموغرافية والاجتماعية والاقتصادية لهؤلاء السكان أثناء العمليات الميدانية للتعداد، ولا تشمل تقديرات السكان الذين لم يتم عددهم على ضوء نتائج الدراسة البعدية والبالغ عددهم 3,683 فرداً.
2. الخلفية العامة ومنهجية العمل وقائمة المصطلحات والمفاهيم والتعريفات المستخدمة في التعداد العام للسكان والمساكن والمنشآت- 1997 متوفرة في الجزء الأول من تقارير التعداد.
3. تم حساب النسب والمعدلات للمؤشرات المختلفة بعد استثناء غير المبين من المجموع.
4. تسند بيانات التعداد المتعلقة بالسكان إلى ليلة 10/9 من شهر كانون أول من عام 1997، أما بيانات القوى العاملة فتسند إلى الأسبوع السابق لذلك، وبالنسبة لبيانات المباني والمنشآت تم جمع البيانات خلال الفترة من 1997/10/30 إلى 1997/11/23.
5. جميع الجداول والأشكال خاصة بمحافظة شمال غزة ما لم يذكر غير ذلك.
6. اعتمد الباحث في دراسته على بيانات الجهاز المركزي للإحصاء الفلسطيني، ولا يتحمل الجهاز مسؤولية أي خطأ في البيانات. كما أن الآراء والأفكار الواردة في هذا التقرير تعبر عن آراء كاتبها، ولا تعبر بالضرورة عن رأي الجهاز المركزي للإحصاء الفلسطيني أو موقفه الرسمي.

قائمة المحتويات

الصفحة	الموضوع
11	ملخص تنفيذي
13	الفصل الأول: المؤشرات السكانية
17	الفصل الثاني: المؤشرات التعليمية
19	الفصل الثالث: المؤشرات الاجتماعية الأخرى
21	الفصل الرابع: خصائص الأسرة
23	الفصل الخامس: خصائص المسكن والظروف السكنية
25	الفصل السادس: المؤشرات الاقتصادية
29	الفصل السابع: مؤشرات المباني
31	الفصل الثامن: مؤشرات حول المنشآت الاقتصادية

ملخص تنفيذي

المؤشرات السكانية:

- بينت النتائج النهائية للتعداد أن عدد السكان الكلي لمحافظة شمال غزة بلغ 183,373 فرداً، موزعين إلى 50.9% ذكور و 49.1% إناث.
- بلغت نسبة الجنس في المحافظة (عدد الذكور لكل 100 أنثى) 103.7.
- بلغ العمر الوسيط عند الزواج الأول 21 سنة للذكور و 18 سنة للإناث.
- بلغت نسبة السكان في الفئة العمرية (0-4) 21.3%، و 31.7% في الفئة العمرية (5-14) سنة و 44.5% في الفئة العمرية (15-64) سنة و 2.5% للفئة 65 سنة فأكثر.
- أظهرت النتائج أن الكثافة السكانية في المحافظة (عدد السكان لكل كيلو متر مربع) في منتصف العام 2000 بلغت 3,439 فرداً/كم².
- بلغت نسبة السكان 12 سنة فأكثر الذين لم يسبق لهم الزواج 36.3%، والذين عُقد قرانهم 0.9%، أما المتزوجون فكانت نسبتهم 58.7% والمطلقون 0.8% والأرامل 3.2%.

المؤشرات التعليمية:

- بلغت نسبة الأمية للسكان 15 سنة فأكثر في المحافظة 15.0%، بواقع 8.7% للذكور و 21.4% للإناث.

- بلغت نسبة الملحقين بالمدارس من السكان (6-18) سنة 87.7%، بواقع 89.4% للذكور و 85.8% للإناث.

المؤشرات الإجتماعية:

- بلغ عدد الأفراد المعاقين في المحافظة 2,932 فرداً بنسبة 1.6%، بواقع 1.9% للذكور و 1.3% للإناث.
- شكلت الاعاقة الحركية 29.0% من اجمالي الاعاقات، والاعاقة العقلية 16.5% والاعاقة البصرية 15.2%.
- كما بلغت نسبة اللاجئين في المحافظة 71.2% من مجموع السكان.

خصائص الأسر:

- بلغ عدد الأسر في المحافظة 24,974 أسرة، موزعة ما بين 24,971 أسرة خاصة و 3 أسر جماعية.
- بلغ متوسط حجم الأسرة في المحافظة 7.2 من الأفراد.
- بلغت نسبة الأسر التي ترأسها نساء 6.5%.
- بلغ متوسط عدد الأفراد في الغرفة 2.2 من الأفراد بينما بلغ متوسط عدد الغرف في المسكن 3.7 غرف.
- بالنسبة لأنواع الأسر، شكلت الأسر النووية 72.8%، والأسر الممتدة 25.3% من اجمالي الاسر الخاصة.

خصائص المسكن والظروف السكنية:

- بلغ عدد المساكن المأهولة بالأسر الخاصة 22,599 مسكناً، توزعت حسب

ونسبة العاملين في الحرف وما إليها من المهن 18.8%.

- بلغت نسبة العاملين في نشاط الانشاءات 24.8%، وفي الادارة العامة والدفاع والضمان الاجتماعي 20.7%.
- بلغت نسبة المستخدمين بأجر 84.2 % مقابل 3.0% اصحاب عمل، و 11.3 % يعملون لحسابهم الخاص.
- بلغت نسبة الإعالة في المحافظة 124.6.

مؤشرات المباني:

- بلغ عدد المباني في المحافظة 19,734 مبنى. 73.4% من المباني صنف على انه دار، و 10.8% عمارة، و 80 % منشأة و 4.2% تحت التشييد.
- بلغت نسبة المباني المستخدمة للسكن 79.1% و 8.2% للسكن والعمل.

مؤشرات المنشآت:

- بلغ عدد المنشآت في المحافظة 4,124 منشأة، منها 80.9% منشأة عاملة، و 13.7% وحدة نشاط مساند، و 2.7% مغلقة نهائياً، و 2.4% مغلقة مؤقتاً و 0.4 تحت التجهيز.
- بلغ عدد المنشآت العاملة في القطاع الخاص 3,135 منشأة يعمل فيها 7,543 عاملاً، منهم 89.6% ذكور و 10.4% إناث.

نوع المسكن ما بين 0.5% فيلا، و 55.3 % دار، و 42.4% شقة.

- توزعت ملكية الأسر للمساكن إلى 86.9% يملكها أحد أفراد الأسرة، و 3.2 % مستأجر غير مفروش، و 0.2% مستأجر مفروش، و 0.3% أسر تعيش في مساكن مقابل عمل و 9.0% أسر تعيش في مساكن دون مقابل.
- 14.6% من الأسر تمتلك سيارة خصوصية، و 77.6% سخناً شمسياً، و 0.5% تدفئة مركزية، و 77.7% غسالة ملابس، و 10.4% مكتبة منزلية، و 2.1% حاسوباً.
- هناك 92.8% من المساكن متصلة بشبكة المياه العامة، كما بلغت نسبة المساكن المتصلة بشبكة الكهرباء العامة 96.6%، أما بالنسبة للاتصال بشبكة الصرف الصحي العامة فقد بلغت 70.2% في المحافظة.

الخصائص الاقتصادية للسكان:

- بلغت نسبة النشيطين اقتصادياً 39.7% بواقع 73.9% للذكور و 4.8% للإناث.
- بلغت نسبة المشتغلين 81.2% في حين بلغت نسبة المتعطلين عن العمل 18.8%.
- بلغت نسبة العاملين في المهن الأولية 32.8% وفي الخدمات والباعة في المحلات التجارية والاسواق 20.5%،

الفصل الأول: المؤشرات السكانية

عدد السكان :

تشير النتائج النهائية للتعداد إلى أن عدد السكان الكلي في المحافظة ليلة 9-10/12/1997 وهي ليلة الإسناد الزمني للتعداد بلغ 183,373 فرداً، منهم 93,365 ذكراً، و 90,008 إناث. ويشكل السكان في المحافظة 6.3% من إجمالي السكان في الأراضي الفلسطينية و 18.3% من إجمالي السكان في قطاع غزة.

يتكون هذا العدد من السكان الذين تم عددهم فعلاً ليلة الإسناد الزمني للتعداد والبالغ عددهم 179,690 فرداً، منهم 91,414 ذكراً، و 88,276 أنثى. ومن تقديرات السكان الذين لم يتم عددهم على ضوء نتائج الدراسة البعدية التي نفذت لتحديد مدى شمول التعداد والبالغ حوالي 3,683 فرداً منهم 1,951 ذكراً، و 1,732 أنثى.

نسبة الجنس:

أظهرت نتائج التعداد أن نسبة الجنس (عدد الذكور مقابل كل 100 أنثى) في المحافظة بلغت 103.7. مقابل 103.2 في الأراضي الفلسطينية.

التركيب العمري:

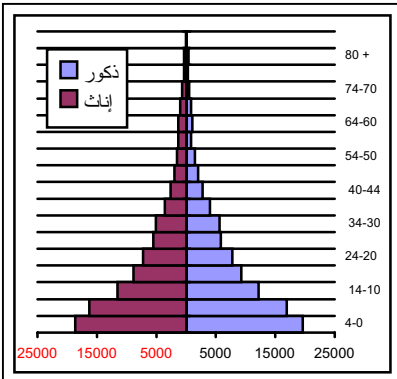
تظهر بيانات التعداد، أن المجتمع الفلسطيني يصنف على أنه مجتمع فتي، ففي محافظة شمال غزة تصل نسبة الأطفال الذين تقل

أعمارهم عن 5 سنوات إلى حوالي 21.3% من إجمالي سكان المحافظة بواقع 21.4% ذكور و 21.1% إناث، أما بالنسبة للسكان الذين تبلغ أعمارهم (5-14) سنة فقد بلغت نسبتهم 31.7% بواقع 31.9% ذكور و 31.5% إناث. كما بلغت نسبة من تتراوح أعمارهم ما بين 15-64 سنة 44.5%، بواقع 44.5% لكل من الذكور والإناث، في حين بلغت نسبة السكان 65 سنة فأكثر 2.5% بواقع 2.1% ذكور و 2.9% إناث. وعلى المستوى الوطني نجد أن نسبة الأطفال اقل من 5 سنوات بلغت 18.4% والاطفال 5-14 سنة 28.6% والسكان 15-64 سنة 49.5% والسكان 65 سنة فأكثر 3.5%.

العمر الوسيط:

بلغ العمر الوسيط في المحافظة 13 سنة مقابل 16 سنة في الأراضي الفلسطينية و 14 سنة في قطاع غزة.

الهرم السكاني، 1997



الكثافة السكانية:

العمر الوسيط عند الزواج الأول:
تشير نتائج التعداد إلى أن العمر الوسيط عند الزواج الأول في المحافظة للذكور أعلى منه للإناث، حيث بلغ العمر الوسيط لهم 21 سنة، مقابل 18 سنة للإناث. وفي الأراضي الفلسطينية بلغ 23 سنة للذكور و18 سنة للإناث.

بلغت مساحة المحافظة 61 كيلومتراً مربعاً وعلى ضوء تقديرات عدد السكان في منتصف عام 2000 والبالغ حوالي 209,768 فرداً فإن الكثافة السكانية في المحافظة بلغت حوالي 3,439 فرداً/كم².

الحالة الزوجية للفلسطينيين 12 سنة فأكثر:

مدة الحياة الزوجية:
أظهرت نتائج التعداد أن النساء اللاتي سبق لهن الزواج ومدة حياتهن الزوجية 0-4 سنوات شكلن 19.9% من إجمالي النساء اللاتي سبق لهن الزواج، و20.3% مدة حياتهن الزوجية 5-9 سنوات، و15.4% مدة حياتهن الزوجية 10-14 سنة، و10.8% مدة حياتهن الزوجية 15-19 سنة، في حين كانت نسبة النساء اللاتي سبق لهن الزواج ومدة حياتهن الزوجية 20-24 سنة 8.9%.
وأظهرت النتائج أن 6.7% من النساء مدة حياتهن الزوجية 25-29 سنة، و17.9% مدة حياتهن الزوجية 30 سنة فأكثر.

أظهرت النتائج النهائية للتعداد في المحافظة أن نسبة السكان 12 سنة فأكثر الذين لم يتزوجوا أبداً أما الذين عقد قرانهم لأول مرة فكانت نسبتهم 0.9% بلغت 36.3% بواقع 41.4% ذكور و31.1% إناث، في حين بلغت نسبة المتزوجين 58.7% بواقع 65.9% ذكور و60.7% إناث، وبلغت نسبة المطلقين 0.8% بواقع 0.2% ذكور و1.4% إناث، في حين بلغت نسبة الأرملة 3.2% بواقع 0.3% ذكور و6.0% إناث.

الحالة الزوجية للسكان 12 سنة فأكثر حسب

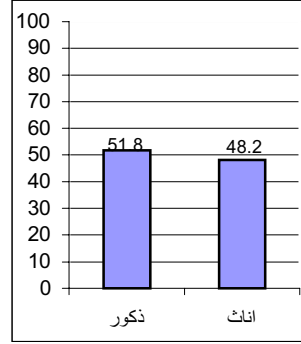
الجنس، 1997

المجموع	اناث	ذكور	الحالة الزوجية
35415	14958	20457	لم يتزوج أبداً
889	409	480	عقد قرانه لأول مرة
57284	29173	28111	متزوج
780	659	121	مطلق
3140	2890	250	أرمل
213	113	100	غير مبين
97721	48202	49519	المجموع

المواليد أحياء:

أظهرت النتائج النهائية للتعداد في المحافظة أن عدد المواليد الذين سبق انجابهم احياء بلغ 177,632 مولوداً، منهم 92,025 ذكراً و 85,607 إناث، حيث بلغت نسبة الجنس للمواليد 107.5 ذكور لكل 100 أنثى.

المواليد أحياء حسب الجنس، 1997



وبينت النتائج النهائية للتعداد أن معدل الخصوبة الكلي في محافظة شمال غزة بلغ 7.5 أفراد، مقابل 6.1 و 6.9 على المستوى الوطني وقطاع غزة على التوالي.

المستوى التعليمي:

أشارت بيانات المستوى التعليمي للنساء الفلسطينيات اللاتي سبق لهن الزواج في المحافظة إلى ارتفاع نسبة الأمية بين هؤلاء النساء لتصل إلى 25.2% من مجموع النساء اللاتي سبق لهن الزواج، وبينت النتائج أن 9.8% من النساء اللاتي سبق لهن الزواج مستواهن التعليمي ملم، و20.5% مستواهن التعليمي ابتدائي، و23.5% مستواهن التعليمي إعدادي، كذلك بينت النتائج أن 14.8% من النساء اللاتي سبق لهن الزواج مستواهن التعليمي ثانوي، و4.2% مستواهن التعليمي دبلوم متوسط و1.9% مستواهن التعليمي بكالوريوس.

كما بلغت نسبة النساء اللاتي مستواهن التعليمي أعلى من بكالوريوس 0.1%. وفيما يتعلق بالمستوى التعليمي والعمر عند الزواج الأول أظهرت النتائج أن هناك علاقة بين المستوى التعليمي والعمر عند الزواج الأول فكلما زاد المستوى التعليمي ارتفع العمر عند الزواج الأول حيث بينت النتائج ان الاميات شكلن 41.0% من اللاتي تزوجن عند العمر اقل من 15 سنة و25.8% من اللاتي تزوجن عند العمر 15-17 سنة و17.1% من اللاتي تزوجن عند العمر 21-23 مقابل 27.6% للاتي يحملن الشهادة الثانوية في هذا العمر وفي العمر 21-26 شكلت الاميات 18.9% مقابل 23.5% لحملة الشهادة الثانوية و7.3% لحملة البكالوريوس.

أما فيما يتعلق بالمستوى التعليمي وعدد المواليد فقد اظهرت النتائج ان هناك علاقة عكسية بين معدل الإنجاب والمستوى التعليمي فبينما بلغ هذا المعدل 7.8 للاميات انخفض إلى 4.1 لحاملات الشهادة الثانوية و3.2 لحاملات البكالوريوس.

العمر وعدد المواليد:

شكلت النساء في العمر 15-24 سنة 27.8% من اجمالي النساء اللاتي سبق لهن الزواج وقد بلغت نسبة المواليد لهن 9.6% من اجمالي المواليد، بينما بلغت النساء في العمر 25-34 سنة 28.8% وبلغت نسبة المواليد

لهن 27.3%، اما بالنسبة للعمر 34-44 سنة فقد بلغت نسبة النساء 18.8% والمواليد 28.1% وفي العمر 45-54 سنة بلغت نسبة النساء 10.7% والمواليد 16.1% وفي العمر 55-64 سنة بلغت نسبة النساء 7.1% والمواليد 10.6% وفي العمر 65 سنة فاكثر بلغت نسبة النساء 6.7% والمواليد 8.3%.

الفصل الثاني: المؤشرات التعليمية:

بلغت نسبة الملمين بالقراءة والكتابة 19.6% ذكور و 18.6% إناث

أما نسبة الذين يحملون الشهادة الابتدائية فقد بلغت 25.0% للذكور و 25.4% للإناث، كما بلغت نسبة الذين يحملون الشهادة الإعدادية من الذكور 21.4% مقابل 21.5% إناث، ونسبة الذين يحملون الشهادة الثانوية 16.9% ذكور و 12.5% إناث، كما ونجد أن نسبة حملة شهادة الدبلوم المتوسط بلغت 3.4% للذكور و 3.1% للإناث، في حين بلغت نسبة حملة شهادة البكالوريوس من الذكور 5.5% و 1.5% من الإناث، وقد أظهرت النتائج أن نسبة حملة الدبلوم العالي فأعلى كانت منخفضة جداً، لا سيما عند الإناث حيث كانت أقل من 0.5%.

الالتحاق بالمدرسة للسكان (6-18) سنة:

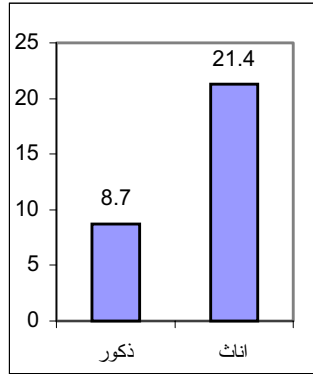
تشير النتائج النهائية للتعداد إلى ان عدد الفلسطينيين في العمر 6-18 سنة الملتحقين بالمدرسة قد بلغ 56,487 فرداً، أي ما نسبته 87.7%. بواقع 89.4% ذكور و 85.8% إناث، وكانت نسبة الالتحاق بالمدرسة في المحافظة مساوية للنسبة في الأراضي الفلسطينية بينما كانت أقل منها في قطاع غزة والبالغة 89.1%.

المعرفة بالقراءة والكتابة للسكان 15 سنة فأكثر:

تظهر النتائج أن نسبة الأمية في المحافظة بلغت 15.0% مقابل 13.9% في الأراضي الفلسطينية. وبلغت نسبة الأمية في المحافظة 8.7% بين الذكور و 21.4% بين الإناث، مقابل 7.8% و 20.2% لكل من الذكور والإناث على التوالي في الأراضي الفلسطينية.

نسبة الأمية للسكان 15 سنة فأكثر حسب

الجنس، 1997



الحالة التعليمية للسكان الفلسطينيين 10

سنوات فأكثر:

تبين النتائج النهائية للتعداد أن نسبة الفلسطينيين 10 سنوات فأكثر الذين لا يعرفون القراءة والكتابة (الأميين) بلغت 12.3% بواقع 7.4% ذكور و 17.3% إناث، بينما

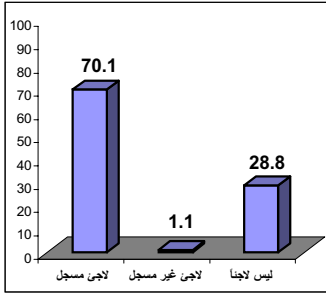
في المحافظة اعلى منها في قطاع غزة والأراضي الفلسطينية حيث بلغت في القطاع 65.4% وفي الأراضي الفلسطينية 41.6%.

الفصل الثالث: المؤشرات الاجتماعية الأخرى

الإعاقاة:

تشير نتائج التعداد إلى أن عدد المعاقين في المحافظة بلغ 2,932 فرداً بنسبة 1.6% منهم 1,767 ذكراً يشكلون 1.9% من اجمالي الذكور و1,165 أنثى يشكلن 1.3% من اجمالي الاناث، فيما بلغت نسبة المعاقين 1.8% في الأراضي الفلسطينية.

توزيع السكان حسب حالة اللجوء، 1997



أنواع الإعاقاة:

شكّلت الاعاقاة الحركية اعلى نوع من الاعاقات بنسبة 29.0%، ثم الاعاقاة العقلية بنسبة 16.5%، ثم الاعاقاة البصرية بنسبة 15.2%، بينما كانت اعاقاة استخدام الاصابع اقل أنواع الاعاقات بنسبة 3.1%. وعلى مستوى الجنس نجد ان الاعاقاة البصرية بين الاناث بلغت 16.7% مقابل 14.2% عند الذكور، والاعاقاة المتعددة كانت اعلى عند الاناث منها عند الذكور، حيث بلغت عند الاناث 9.7% مقابل 6.5% عند الذكور بينما كانت الاعاقات الحركية والعقلية لدى الذكور اعلى منها لدى الاناث.

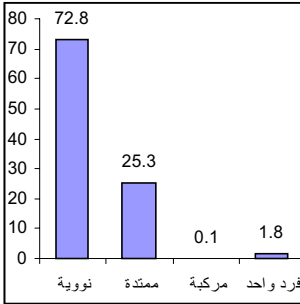
حالة اللجوء:

تظهر نتائج التعداد أن نسبة اللاجئين في المحافظة بلغت 71.2%، بواقع 70.9% ذكور و71.5% إناث. وكانت نسبة اللاجئين

الفصل الرابع: خصائص الأسرة

نسبة الأسر المركبة 0.1%، والأسر المكونة من فرد واحد 1.8%. في حين بلغت نسبة الأسر النووية، والممتدة والمركبة، والمكونة من فرد واحد في الأراضي الفلسطينية 73.2 %، 23.0%، 0.5%، 3.3% على التوالي.

التوزيع النسبي للأسر حسب النوع، 1997



كثافة السكن:

أظهرت النتائج أن متوسط عدد الأفراد بالغرفة بلغ 2.2 فرد مقابل فردين على المستوى الوطني و 2.1 فرد في قطاع غزة. كما أظهرت النتائج أن متوسط عدد الغرف في المسكن بلغ 3.7 غرف، مقابل 3.4 غرف في الأراضي الفلسطينية و 3.6 غرف في قطاع غزة.

بلغ عدد الأسر التي تم عدها في المحافظة 24,974 أسرة، منها 24,971 أسرة خاصة و 3 أسر جماعية. وأشارت النتائج إلى أن عدد الأفراد في الأسر الجماعية في المحافظة بلغ 11 فرداً، بينما بلغ عدد الأفراد في الأسر الخاصة الفلسطينية 179,679 فرداً.

متوسط حجم الأسرة:

بلغ متوسط حجم الأسرة في المحافظة 7.2 أفراد، وهو أعلى منه على مستوى كل من قطاع غزة والأراضي الفلسطينية حيث بلغ المتوسط في القطاع 6.9 أفراد، بينما بلغ في الأراضي الفلسطينية 6.4 أفراد.

جنس رب الأسرة:

أظهرت نتائج التعداد أن عدد الأسر الخاصة التي ترأسها نساء في المحافظة بلغ 1,616 أسرة بنسبة تبلغ 6.5%، مقابل 8.0% و 9.0% في كل من قطاع غزة والأراضي الفلسطينية على التوالي.

نوع الأسرة:

تتقسم الأسر الخاصة حسب تركيبها الأسري إلى أسرة من فرد واحد، وأسرة نووية، وأسرة ممتدة، وأسرة مركبة. وأظهرت نتائج التعداد في المحافظة أن الأسر النووية شكلت 72.8% من إجمالي الأسر، في حين بلغت نسبة الأسر الممتدة 25.3%. كما كانت

الفصل الخامس: خصائص المسكن والظروف السكنية

نوع المسكن:

بيّنت النتائج النهائية للتعداد أن إجمالي عدد المساكن المأهولة بلغ 22,599 مسكناً، توزعت حسب نوع المسكن بواقع 0.5% فيلا، و55.3% دار، بينما 42.4% صنفت على أنها شقة، وبلغت نسبة الغرف المستقلة 0.4%، كما بلغت المساكن المصنفة على أنها خيمة 0.2%، و1.2% براكية.

عدد المساكن حسب النوع، 1997

نوع المسكن	العدد
فيلا	110
دار	12,486
شقة	9,578
غرفة مستقلة	96
خيمة	36
براكية	275
أخرى	3
غير مبين	15
المجموع	22,599

الأسر تعيش في مساكن مستأجرة غير مفروش، في حين بلغت نسبة المساكن المستأجرة مفروش 0.2%، وبلغت نسبة الأسر التي تعيش في مساكن مقابل عمل 0.3%، كما نجد أن هنالك 9.0% من الأسر تعيش في مساكن دون مقابل.

توفر السلع المعمرة:

تظهر النتائج النهائية للتعداد أن 14.6% من الأسر في المحافظة تمتلك سيارة خصوصية، بينما بلغت نسبة الأسر التي تمتلك سخاناً شمسياً 77.6%، وتشير النتائج إلى أن نسبة الأسر التي تمتلك غسالة ملابس 77.7%، وقد بلغت نسبة الأسر التي تمتلك طباخ غاز 96.5%. أما نسبة الأسر التي تمتلك مكتبة منزلية فقد بلغت 10.4%، كما أن 15.9% من الأسر تمتلك خط هاتف، أما نسبة الأسر التي تمتلك الحاسوب فكانت 2.1%، أما بالنسبة للأسر التي لديها تدفئة مركزية فهي قليلة جداً بنسبة 0.5%، كما وبلغت نسبة الأسر التي لديها فيديو وتلفزيون 9.8%، و83.2% على التوالي.

اتصال المسكن بشبكة المياه :

تشير النتائج إلى أن عدد المساكن المتصلة بشبكة المياه العامة في المحافظة قد بلغ 20,970 مسكناً، أي ما نسبته 92.8% من إجمالي المساكن في المحافظة، وأظهرت النتائج أن عدد المساكن المتصلة بتمديدات

حيازة المسكن:

تشير النتائج النهائية للتعداد في المحافظة إلى أن نسبة الأسر التي تعيش في مساكن تعود ملكيتها لأحد أفراد الأسرة بلغت 86.9% من مجموع المساكن في المحافظة، و3.2% من

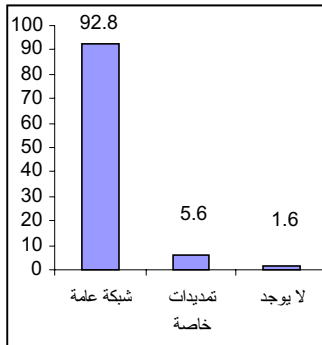
امتصاصية 28.2%. وما نسبته 1.5% غير متصلة بأي وسيلة للصرف الصحي.

خاصة بلغ 1,255 مسكناً، بنسبة 5.6%، اما بالنسبة للمساكن التي لا يوجد لديها مياه فبلغت نسبتها 1.6%.

توزيع المساكن حسب الاتصال بالصرف الصحي، 1997

العدد	نوع الصرف الصحي
15,846	شبكة عامة
6,363	حفرة امتصاصية
348	لا يوجد
42	غير مبين
22,599	المجموع

اتصال المسكن بشبكة المياه، 1997



اتصال المسكن بشبكة الكهرباء :

تشير النتائج النهائية للتعداد، إلى أن عدد المساكن المتصلة بشبكة الكهرباء العامة في المحافظة بلغ 21,829 مسكناً، أي ما نسبته 96.6% من المساكن في المحافظة. وأظهرت النتائج أن عدد المساكن المتصلة بمولد خاص 153 مسكناً، بنسبة 0.7% وما نسبته 2.7% لا يوجد فيها كهرباء.

اتصال المسكن بالصرف الصحي:

تظهر النتائج النهائية للتعداد أن عدد المساكن المتصلة بشبكة الصرف الصحي بلغت 15,846 مسكناً، أي ما نسبته 70.2%، وبلغت نسبة المساكن المتصلة بحفرة

الفصل السادس: المؤشرات

الاقتصادية

العلاقة بقوة العمل للسكان 15 سنة فاكتر:

تشير النتائج النهائية للتعداد إلى أن نسبة النشيطين اقتصادياً بلغت 39.7% بواقع 73.9% ذكور و 4.8% إناث، مقابل 43.5% نشيطون اقتصادياً على المستوى الوطني بواقع 76.8% ذكور و 9.5% إناث.

وقد بلغت نسبة المشتغلين في المحافظة 81.2% من اجمالي النشيطين اقتصادياً مقابل 11.4% متعطلون سبق لهم العمل و 7.4% متعطلون لم يسبق لهم العمل.

التجارية والأسواق فقد بلغت 2.5% وبلغت 21.3% للذكور و 8.6% للإناث، كذلك بلغت نسبة العاملين في الحرف وما إليها من المهن 18.8% وبلغت النسبة للذكور 19.8% و 3.5% للإناث. وبلغت نسبة العمال المهرة في الزراعة وصيد الأسماك 3.7% وبلغت النسبة للذكور 3.5%، مقابل 5.6% للإناث، وبلغت نسبة المتخصصين والفنيين والمتخصصين المساعدين 12.6% وبلغت النسبة للإناث 60.6% أما الذكور فنسبتهم 9.5%، وبلغت أعلى نسبة للعاملين في المهن الأولية حيث بلغت 32.8% وبلغت النسبة للذكور 34.5% مقابل 5.0% للإناث.

النشاط الاقتصادي:

استحوذ نشاط الإنشاءات على أعلى عدد من المشتغلين والمتعطلين الذين سبق لهم العمل حيث بلغ عددهم 7,630 فرداً بنسبة 24.8% منهم 7,625 ذكور، ويليه نشاط الإدارة العامة والدفاع والضمان الاجتماعي 6,385 فرداً بنسبة 20.7% منهم 6,095 ذكراً مقابل 290 أنثى، أما الصناعات التحويلية فاحتلت المرتبة الثالثة حيث بلغ عدد العاملين 4,326 فرداً بنسبة 14.1% منهم 4,248 ذكراً في حين كان عدد الإناث 78، وبلغ عدد من يعملون في تجارة الجملة والتجزئة 3,063 فرداً منهم 2,963 ذكراً بينما بلغ عدد الإناث 100. وبينت النتائج أيضاً أن نشاط التعليم احتل النشاط الأكبر بالنسبة للإناث حيث بلغ

نسبة الإعالة:

أشارت النتائج النهائية للتعداد إلى أن نسبة الإعالة في المحافظة مرتفعة مقارنة بالاراضي الفلسطينية وقطاع غزة فقد بلغت في المحافظة 124.6 مقابل 102.2 في الأراضي الفلسطينية و 113.3 في قطاع غزة.

المهن:

تشير النتائج النهائية للتعداد إلى أن نسبة الأفراد المشتغلين والمتعطلين الذين سبق لهم العمل في المحافظة ومهنتهم الرئيسية مشرعون وموظفو الإدارة العليا بلغت 1.6% للذكور مقابل 3.7% للإناث. أما نسبة الأفراد العاملين في الخدمات والباعة في المحلات

2.5% للذكور و19.5% للإناث، في حين بلغت نسبة الذين يعملون خارج المنشآت 14.9% بواقع 15.5% للذكور و6.3% للإناث.

السكان (15 سنة فأكثر) المشتغلون والمتعطلون الذين سبق لهم العمل حسب القطاع والجنس، 1997

القطاع	ذكور	إناث
خاص وطني	9223	415
خاص أجنبي	6283	46
حكومة اجنبية	544	51
هيئة أو جمعية خيرية	91	97
وكالة الغوث	733	355
هيئة دولية	14	7
خارج المنشآت	4472	115
غير مبين	226	19
المجموع	29100	1838

العلاقة بقوة العمل والمستوى التعليمي:
تشير النتائج النهائية للعدد إلى أن عدد السكان الفلسطينيين 15 سنة فأكثر المشتغلين الأميين بلغ 1,542 ذكراً و143 إناث، بينما كان عدد المشتغلين المتعلمين تعليماً ثانوياً 5,072 ذكراً، مقابل 232 أنثى، في حين كان

عددهن 814، مقابل 1,389 ذكراً في هذا النشاط.

الحالة العملية:

تشير النتائج النهائية للعدد إلى أن السكان 15 سنة فأكثر المشتغلين والمتعطلين الذين سبق لهم العمل يتوزعون حسب الحالة العملية إلى 3.0% صاحب عمل بواقع 3.1% للذكور، مقابل 1.9% للإناث، في حين بلغت نسبة من يعمل لحسابه 11.3% بواقع 11.4% للذكور مقابل 9.2% إناث. وقد بلغت نسبة الأفراد المستخدمين بأجر 84.2% بواقع 84.2% للذكور و86.3% للإناث، وتظهر النتائج أن نسبة الأفراد الذين يعملون لدى الأسرة بدون أجر بلغت 1.9% بواقع 1.8% للذكور و2.6% للإناث.

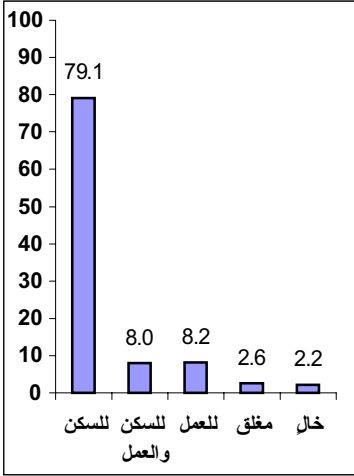
القطاع الاقتصادي:

تبين النتائج النهائية للعدد أن 31.4% من السكان 15 سنة فأكثر المشتغلين والمتعطلين الذين سبق لهم العمل يعملون في القطاع الخاص الوطني بواقع 31.9% للذكور مقابل 22.8% للإناث. بينما بلغت نسبة العاملين في القطاع الخاص الأجنبي 20.6% بواقع 21.8% للذكور مقابل 2.5% للإناث، بينما نجد أن نسبة الأفراد الذين يعملون في الحكومة الوطنية 26.9% بواقع 26.0% للذكور و40.3% للإناث. وشكلت نسبة من يعملون في وكالة الغوث 3.5% بواقع

عدد المشتغلين من حملة البكالوريوس
2,509 من الذكور و 394 من الإناث، و
بالنسبة لطلاب المتفرغين للدراسة، فقد
أظهرت النتائج أن أكبر عدد منهم هم حملة
الشهادة الإعدادية من كلا الجنسين وكان
عددهم 4,076 ذكراً و 2,854 أنثى، أما عدد
العاجزين عن العمل فقد سجل أعلى عدد عند
الأميين حيث بلغ عدد الذكور 1,140 مقابل
1,266 للإناث أما بالنسبة للمتفرغات لاعمال
المنزل فنجد أن هناك 8,049 يحملن الشهادة
الاعدادية و 7,474 يحملن الشهادة الابتدائية و
6,683 أميات.

الفصل السابع: مؤشرات المباني

المباني المكتملة حسب نوع الاستخدام،
1997



المباني وأنواعها:

يتضح من النتائج النهائية للتحديد أن عدد المباني في المحافظة، والتي تم حصرها قد بلغ 19,734 مبنى، تشكل 5.5% من إجمالي المباني في الأراضي الفلسطينية و 16.9% من مباني قطاع غزة. وقد توزعت هذه المباني حسب النوع في المحافظة إلى فيلا بنسبة 0.8% بينما كانت نسبة الدور كبيرة حيث بلغت 73.4%، فيما بلغت نسبة المباني المصنفة على أنها عمارة 10.8%، و بلغت نسبة المباني المصنفة على أنها تحت التشييد 4.2%، أما المباني المصنفة على أنها منشآت فقد بلغت نسبتها 8.0% فيما شكلت الخيم والبراكيات 2.7%.

استخدام المباني:

أظهرت النتائج النهائية للتحديد ان عدد المباني المكتملة بلغ 18,903 مبانٍ، يستخدم منها 79.1% للسكن، و 8.0% للسكن والعمل، و 8.2% للعمل، و 2.6% من المساكن مغلقة بينما بلغت نسبة المباني الخالية 2.2%.

الفصل الثامن: مؤشرات حول المنشآت الاقتصادية

الأنشطة الاقتصادية الرئيسية للمنشآت العاملة في القطاع الخاص والشركات الحكومية:

وفيما يتعلق بالمنشآت العاملة في القطاع الخاص والشركات الحكومية في المحافظة يتضح من نتائج التعداد العام أن عدد هذه المنشآت هو 3,135 منشأة اقتصادية، وأن النشاط الاقتصادي لهذه المنشآت يتركز بشكل كبير وملحوظ في نشاط تجارة الجملة والتجزئة وإصلاح المركبات حيث بلغت نسبة المنشآت العاملة في هذا النشاط 58.2%، بينما بلغت نسبة المنشآت العاملة في الصناعات التحويلية 17.9% من مجموع المنشآت العاملة في المحافظة. وقد بلغت نسبة المنشآت العاملة في الفنادق والمطاعم 2.5% أما الأنشطة العقارية والإجارية فبلغت نسبتها 2.2% بينما بلغت نسبة المنشآت العاملة في النقل والتخزين والاتصالات 1.2% والمنشآت العاملة في الوساطة المالية 0.4% وقد بلغت نسبة المنشآت العاملة في الصحة والعمل الاجتماعي 3.1% بينما بلغت نسبة المنشآت العاملة في نشاط التعليم 2.1%. وتشير البيانات إلى أن نسبة المنشآت العاملة في أنشطة الخدمة الاجتماعية والشخصية الأخرى بلغت 5.5%.

حالة العمل للمنشآت:

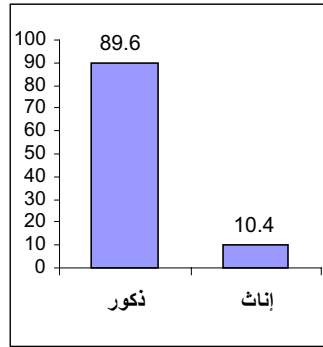
أظهرت النتائج النهائية للتعداد ان عدد المنشآت الاقتصادية في المحافظة بلغ 4,124 منشأة تشكل 4.2% من المنشآت في الأراضي الفلسطينية و13.9% من منشآت قطاع غزة. كما بينت النتائج أن غالبية هذه المنشآت عاملة حيث بلغت نسبتها 80.9%، تلتها المنشآت المصنفة على أنها وحدة نشاط مساند بنسبة 13.7%، أما المنشآت المغلقة مؤقتاً فقد بلغت نسبتها 2.4%، في حين بلغت نسبة المنشآت المغلقة نهائياً والمنشآت تحت التجهيز 2.7%، و0.4% على التوالي.

المنشآت حسب حالة العمل، 1997

حالة العمل	العدد	النسبة
عاملة	3,335	80.9
مغلقة مؤقتاً	97	2.4
مغلقة نهائياً	110	2.7
تحت التجهيز	18	0.4
وحدة نشاط مساند	564	13.7
المجموع	4,124	100

وأظهرت النتائج النهائية للتعداد أن عدد العاملين في المنشآت العاملة في القطاع الخاص والشركات الحكومية بلغ 7,543 عاملاً بواقع 89.6% ذكور، مقابل 10.4% إناث.

العاملون في المنشآت العاملة بالقطاع الخاص حسب الجنس، 1997





Palestinian Central Bureau of Statistics

Dissemination and Analysis of Census Findings Governorates Executive Report Series (12)

North Gaza Governorate

**Prepared by:
Dr. Elyan Abdulla Elholi**

March, 2002

© March, 2002

All rights reserved.

Suggested Citation:

Palestinian Central Bureau of Statistics, 2002. Dissemination and Analysis of Census Findings. Governorates Executive Report Series (12), North Gaza Governorate.

Ramallah-Palestine.

All correspondence should be directed to:

Dissemination and Documentation Department\ Users Services Division

Palestinian Central Bureau of Statistics

P.O. Box 1647.

Ramallah-Palestine

Tel: (970-2) 240 6340

E-mail: diwan@pcbs.pna.org

Fax: (970-2) 240 6343

Web-site: <http://www.pcbs.org>

Acknowledgement

Financial and technical support for the Dissemination, Analysis and Training for Effective Utilization of Census Findings project, is being provided by The Palestine National Authority (PNA) through the Palestinian Central Bureau of Statistics (PCBS), British Government through the Department for International Development (DFID) and the United Nations Population Fund (UNFPA).

PCBS extends special thanks to the British Government, DFID and UNFPA for this support.

Preface

The population, housing and establishment census-1997 is considered the corner stone in the efforts of developing a reliable up-to-date and comprehensive socioeconomic database.

PCBS is conducting Dissemination, Analysis, and Training for Effective Utilization of Census Findings to enhance awareness among PNA, NGOs, and private sector of available statistical data in general, and census findings in particular, as well as their potential uses and inter linkages with various socioeconomic conditions.

The outputs of the project cover the areas of dissemination, training and analysis of the census findings. This includes production of a series of user-oriented reports at different levels of concern, including analytical, in-depth analytical and executive summary report, of which this report comes as one of these products in this regard.

We hope that this project will contribute to the improvements in the quality of life in the Palestinian society through strengthening the development planning process at various levels.

March, 2002

Hasan Abu Libdeh, Ph.D
National Director of the Census
President of PCBS

Important Remarks

1. The detailed tables published in this report and addressing all essential characteristics are related to the final result of population actually enumerated in December 10th–24th 1997. However, likewise, the results do not include the estimates of not enumerated population based on the findings of the post enumeration study.
2. Census concepts and methodology are available in part one of census reports.
3. Calculation of percentages and rates excludes categories of “not stated”.
4. The reference date of population is December 9/10 1997, while the reference period of labor force indicators is the week preceding the enumeration date.
5. All tables and figures are related to North Gaza Governorate, unless otherwise was stated.
6. The calculation of rates and percentages is the responsibility of the researcher, and the ideas presented in the report represent the researcher, and do not necessarily express PCBS official position.

Executive Summary

Population

The final results of the enumeration of Population of 1997 census indicated that the number of the total Population in North-Gaza Governorate on the census reference date (December 9-10/12/1997) amounted to 183,373 persons of them 50.9% males and 49.1 females. Population density in mid 2000 was 3,439.

Sex ratio reached 103.7 males per 100 females, and 53.0% of the population is under 15 years of age.

The distribution of Population 12 years and above by marital status indicated that 58.7% were currently married, whereas the percentage of never married was 36.3%, divorced 0.8% and percentage of widowed was 3.2%. The median age upon the first marriage was 21 years for males and 18 years for females.

Education

Illiteracy rate for population (15 years and above) reached 15.0%, of which 8.7% among males against 21.4% for females. In addition, enrollment rate for population (6-18) years reached 87.7%, of which 89.4% for males against 85.8% for females.

Social Indicators

The percentage of disabled persons in the Governorate reached 1.6% of total population, against 1.8% at the national level. Moving disability reported 29.0%, whereas seeing

disability reported 15.2%, and mental disability reported 16.5%.

On the other hand, percentage of refugees out of the Governorate population was 71.2%.

Household Characteristics

The total number of households in 1997 was 24,974 of which 24,971 private households and 3 collective households.

The average household size was 7.2 persons, and females headed 6.5% of the households. Average housing density reached 2.2 persons per room, while average number of rooms in the housing unit reached 3.7, and nuclear household constitute 72.8% against 25.3% extended households.

Housing Conditions

The total number of housing units was 22,599 of which 55.3% were in the form of house, and 42.4% were apartments. In addition about 86.9% of the housing units were owned by household member.

The final results show that 92.8% of the housing units were connected to public water network, 96.6% were connected to electricity public network and 70.2% were connected to public network of sewage system.

Labor Force

The percentage of economically active population 15 years and above was 39.7%, of which 73.9% for males against 4.8% for females. Unemployment rate reached 18.8%.

Elementary occupations employed 32.8% of employed and unemployed ever worked persons, while the percentage of market and service workers reached 20.5%, and the percentage of persons working in construction reached 24.8%.

Buildings

The number of buildings amounted to 19,734, of them 73.4% were houses. About 79.1% of the buildings were used for dwelling, while 8.2% were used for housing and work.

Economic Establishments

The total number of establishments that were enumerated during the census period was 4,124 of which 80.9% were working, while 5.1% were closed either temporarily or permanently.

The final results show the number of economic establishments in private sector and government companies reached 3,135 employing 7,543 workers, of them 89.6% males and 10.4% females.