

الجهاز المركزي للإحصاء الفلسطيني

مشروع النشر والتحليل والتدريب

لاستخدام بيانات التعداد

سلسلة التقارير التنفيذية للمحافظات (14)

محافظة دير البلح

اعداد: د. نظمي عبد السلام المصري

شباط/فبراير، 2002

© ذو القعدة، 1422هـ – شباط، 2002م.
جميع الحقوق محفوظة.

في حالة الاقتباس، يرجى الإشارة إلى هذه المطبوعة كالتالي:

الجهاز المركزي للإحصاء الفلسطيني، 2002. مشروع النشر والتحليل والتدريب لاستخدام
بيانات التعداد، سلسلة التقارير التنفيذية للمحافظات (14)، محافظة دير البلح.
رام الله - فلسطين.

جميع المراسلات توجه إلى دائرة النشر والتوثيق/قسم خدمات الجمهور على العنوان التالي:
الجهاز المركزي للإحصاء الفلسطيني
ص.ب. 1647، رام الله - فلسطين

فاكس: 240 6343 (2-970)

هاتف: 240 6340 (2-970)

صفحة إلكترونية: <http://www.pcbs.org>

بريد إلكتروني: diwan@pcbs.pna.org

شكر وتقدير

يتم تنفيذ مشروع النشر والتحليل والتدريب لاستخدام بيانات التعداد بدعم مالي جزئي ومساعدة فنية محدودة من الحكومة البريطانية عبر الوكالة البريطانية الدولية للتنمية (DFID)، وصندوق الأمم المتحدة للسكان (UNFPA).

يتقدم الجهاز المركزي للإحصاء الفلسطيني بالشكر الجزيل للحكومة البريطانية والوكالة البريطانية الدولية للتنمية (DFID) وصندوق الأمم المتحدة للسكان (UNFPA) على مساهمتهم في تنفيذ المشروع.

تقديم

تعتبر التعدادات من أهم مصادر البيانات، حيث قام الجهاز المركزي للإحصاء الفلسطيني بتنفيذ التعداد العام للسكان والمساكن والمنشآت- 1997 وقد تم الحصول من خلاله على مجموعة متكاملة من البيانات المتعلقة بالخصائص السكانية والاجتماعية والاقتصادية للمجتمع.

وحرصاً منه على الاستفادة القصوى من هذه البيانات قام الجهاز بإصدار سلسلة من التقارير الإحصائية من بيانات التعداد منها ملخصات النتائج النهائية، وتقارير تفصيلية للنتائج النهائية لكل من السكان والمساكن والمباني والمنشآت.

واستكمالاً لعمليات نشر وتعميم بيانات التعداد ولتحقيق الاستخدام الأمثل لهذه البيانات يقوم الجهاز المركزي للإحصاء الفلسطيني بتنفيذ مشروع النشر والتحليل والتدريب لاستخدام بيانات التعداد، بالتعاون مع مؤسسات القطاعين العام والخاص، ومن ضمن فعاليات هذا المشروع إعداد سلسلة من التقارير التنفيذية والدراسات الوصفية والدراسات التحليلية المعمقة، لإتاحة المجال لأفراد المجتمع لفهم وإدراك أفضل لبيانات التعداد.

يسرنا أن نقدم هذا التقرير الخاص بمحافظة دير البلح كأحد مخرجات المشروع كي يكون مرجعاً للمخططين ومنتخذي القرارات في القطاعين العام والخاص وجميع فئات المستخدمين ومن أجل بناء الدولة الفلسطينية على أسس علمية سليمة.

ونسأل الله أن يتكفل عملنا بالنجاح،،،

د. حسن أبو لبده

شباط، 2002

المدير الوطني للتعداد/

رئيس الجهاز المركزي للإحصاء الفلسطيني

اعتبارات هامة

1. الجداول التفصيلية المنشورة في هذا التقرير خاصة بالسكان في محافظة دير البلح الذين تم عددهم فعلاً خلال الفترة من 10-1997/12/24، حيث تم الحصول على الخصائص الديموغرافية والاجتماعية والاقتصادية لهؤلاء السكان أثناء العمليات الميدانية للتعداد، ولا تشمل تقديرات السكان الذين لم يتم عددهم على ضوء نتائج الدراسة البعدية والبالغ عددهم 2,987 فرداً.
2. الخلفية العامة ومنهجية العمل وقائمة المصطلحات والمفاهيم والتعريفات المستخدمة في التعداد العام للسكان والمساكن والمنشآت - 1997 متوفرة في الجزء الأول من تقارير التعداد.
3. تم حساب النسب والمعدلات للمؤشرات المختلفة بعد استثناء غير المبين من المجموع.
4. تسند بيانات التعداد المتعلقة بالسكان إلى ليلة 10/9 من شهر كانون أول من عام 1997، أما بيانات القوى العاملة فتسند إلى الأسبوع السابق لذلك، وبالنسبة لبيانات المباني والمنشآت تم جمع البيانات خلال الفترة من 1997/10/30 إلى 1997/11/23.
5. جميع الجداول والأشكال خاصة بمحافظة دير البلح ما لم يذكر غير ذلك.
6. اعتمد الباحث في دراسته على بيانات الجهاز المركزي للإحصاء الفلسطيني، ولا يتحمل الجهاز مسؤولية أي خطأ في البيانات. كما أن الآراء والأفكار الواردة في هذا التقرير تعبر عن آراء كاتبها، ولا تعبر بالضرورة عن رأي الجهاز المركزي للإحصاء الفلسطيني أو موقفه الرسمي.

قائمة المحتويات

<u>الصفحة</u>	<u>الموضوع</u>
11	ملخص تنفيذي
13	الفصل الأول: المؤشرات السكانية
19	الفصل الثاني: المؤشرات التعليمية
21	الفصل الثالث: المؤشرات الاجتماعية الأخرى للأفراد
23	الفصل الرابع: خصائص الأسرة
25	الفصل الخامس: خصائص المسكن والظروف السكنية
27	الفصل السادس: المؤشرات الاقتصادية
31	الفصل السابع: مؤشرات المباني
33	الفصل الثامن: مؤشرات حول المنشآت الاقتصادية

ملخص تنفيذي:

المؤشرات السكانية:

• بينت النتائج النهائية للتعداد أن عدد السكان الكلي بلغ 147,877 فرداً، وهذا يمثل ما نسبته 14.5% من عدد سكان قطاع غزة وما نسبته 5.6% من عدد سكان الأراضي الفلسطينية.

• بلغت نسبة السكان المقيمين في الحضر 31.3%، ونسبة المقيمين في الريف 3.1%، وفي المخيمات 65.6%، بينما كانت في الأراضي الفلسطينية 53.1% في الحضر، و31.0% في الريف، و15.9% في المخيمات.

• قدر عدد السكان بـ 173,416 فرداً في منتصف عام 2001، ومن المتوقع أن يرتفع إلى 213,057 فرداً في منتصف عام 2005.

• بلغت نسبة الجنس (عدد الذكور لكل 100 أنثى) في المحافظة 102.2، مقابل 103.2 في الأراضي الفلسطينية.

• بلغت الكثافة السكانية في المحافظة في عام 2000، 2,843 فرداً/كم²، مقابل 523 في الأراضي الفلسطينية .

• بلغت نسبة السكان أقل من 5 سنوات 19.1%، و48.6% للسكان الذين تقل أعمارهم عن 15 سنة.

• بلغت نسبة السكان 12 سنة فأكثر والذين لم يتزوجوا أبداً ولم يعقدوا قرناً لأول مرة 41.4%، أما المتزوجون فبلغت نسبتهم 53.7%، مقابل 0.9% و4.0% للمطلقين والأرامل على التوالي.

المؤشرات التعليمية:

• بلغت نسبة الأمية للسكان 15 سنة فأكثر في المحافظة 13.9%، مقابل 14.0% في الأراضي الفلسطينية، وتراوح ما بين 7.7% لدى الذكور و20.2% لدى الإناث.

المؤشرات الاجتماعية الأخرى:

• بلغت نسبة الأفراد المعاقين في المحافظة 1.5% مقابل 1.8% في الأراضي الفلسطينية، وكانت نسبة المعاقين حركياً 29.6%، ونسبة العاقين عقلياً 19.2% والمعاقين بصرياً 11.1%.

• بلغت نسبة اللاجئين في المحافظة 85.8%، مقابل 41.6% في الأراضي الفلسطينية.

النتائج النهائية للأسر:

• بلغ عدد الأسر الخاصة في المحافظة 20,866 أسرة منها اسرتان جماعتين والباقي أسر خاصة.

• بلغ عدد الأسر الفلسطينية الخاصة في المحافظة 20,860 أسرة . وقد بلغ متوسط حجم الأسرة 6.9 افراد مقابل 6.4 في الأراضي الفلسطينية.

• بلغت نسبة الأسر التي ترأسها نساء 8.6% في المحافظة مقابل 9.0% في الأراضي الفلسطينية.

• شكلت الأسر النووية 70.2% من اجمالي الأسر في المحافظة في حين بلغت الاسر الممتدة 26.7%.

النتائج النهائية للمساكن:

- بلغ عدد المساكن المأهولة بالأسر الخاصة 18,905 مساكن وتوزعت حسب نوع المسكن ما بين 0.7% فيلا، 68.8% دار، 29.5% شقة. وقد توزعت ملكية الأسر للمساكن إلى 91.2% يملكها أحد أفراد الأسرة، و3.2% مستأجر .

- بلغ متوسط عدد الأفراد في الغرفة 2.2 فرد
- بلغ متوسط عدد الغرف في المسكن 3.5 غرف.
- تمتلك 12.3% من الأسر سيارة خصوصية، و71.9% ثلاجة، و71.4% سخاناً شمسياً و71.9% غسالة ملابس و8.8% مكتبة منزلية، و2.1% حاسوباً، و0.5% تدفئة مركزية.

- هناك 91.8% من المساكن متصلة بشبكة المياه العامة، وبلغت نسبة المساكن المتصلة بشبكة الكهرباء العامة 96.2% . أما بالنسبة للاتصال بالشبكة العامة للصرف الصحي فقد بلغت 10.0% في المحافظة .

المؤشرات الاقتصادية:

- بلغت نسبة النشيطين اقتصادياً من مجموع السكان 15 سنة فأكثر 38.9% في المحافظة مقابل 43.5% في الأراضي الفلسطينية، وكانت نسبة المشتغلين في المحافظة 72.8% مقابل 12.7% متعطلون سبق لهم العمل و14.5% متعطلون لم يسبق لهم العمل.
- وقد كان توزيع السكان الفلسطينيين 15 سنة فأكثر المشتغلين والمتعطلين الذين سبق لهم العمل حسب الحالة العملية، و3.3% صاحب عمل ، و12.1% يعمل لحسابه و83.2%

مستخدم بأجر. وبلغت نسبة المشتغلين والمتعطلين الذين سبق لهم العمل ويعملون في القطاع الخاص الوطني 27.2% مقابل 16.1% في القطاع الخاص الأجنبي و31.7% في الحكومة الوطنية.

النتائج النهائية للمباني:

- تشير النتائج إلى أن عدد المباني خلال الفترة 1997/10/30 - 1997/11/23، في محافظة دير البلح بلغ 18,837 مبنى، أي ما نسبته 5.2% من مجموع المباني في الأراضي الفلسطينية و16.2% من مجموع المباني في قطاع غزة.
- 80.2% من المباني يستخدم للسكن و7.2% للعمل و6.2% للسكن والعمل.

النتائج النهائية للمنشآت:

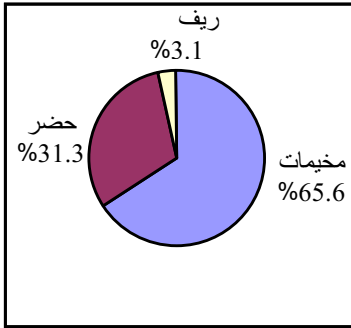
- تشير نتائج التعداد إلى أن عدد المنشآت الاقتصادية بلغ 3,725 منشأة أي ما يعادل ما نسبته 3.8% من مجموع المنشآت في الأراضي الفلسطينية، 75.9% من هذه المنشآت عاملة.

- بلغت نسبة المنشآت العاملة في القطاع الخاص 70.2% يعمل فيها 4,852 عاملاً موزعين ما بين 91.1% ذكور و8.9% إناث.

- 54.5% من منشآت القطاع تعمل في تجارة الجملة والتجزئة وإصلاح المركبات و16.1% في الصناعات التحويلية.

الفصل الأول: المؤشرات السكانية

التوزيع النسبي للسكان حسب نوع التجمع،
1997



وقدر عدد السكان في المحافظة بـ 173,416 فرداً في منتصف عام 2001، ومن المتوقع أن يرتفع في منتصف عام 2005 ليصل إلى 213,057 فرداً .

نسبة الجنس:

يظهر من بيانات التعداد أن عدد الذكور أعلى من عدد الإناث حيث تبلغ نسبة الجنس 102.2 (عدد الذكور مقابل كل 100 أنثى)، وقد بلغت نسبة الجنس في التجمعات الحضرية في المحافظة 101.5، وبلغت في التجمعات الريفية، في حين ترتفع في المخيمات لتصل إلى 102.6 ذكراً لكل 100 أنثى.

بينما نجد أن نسبة الجنس في الأراضي الفلسطينية أعلى من مثيلتها في المحافظة حيث تبلغ 103.2.

عدد السكان

تشير النتائج النهائية للتعداد إلى أن عدد السكان الكلي في المحافظة ليلة 9-10/12/1997 وهي ليلة الإسناد الزمني للتعداد بلغ 147,877 فرداً، منهم 74,819 ذكراً، و73,058 أنثى. وهذا يمثل ما نسبته 5.1% من عدد السكان الكلي في الأراضي الفلسطينية والذي بلغ 2,895,683 فرداً.

بينما بلغ عدد السكان الذين تم عددهم فعلاً ليلة الإسناد الزمني 144,890 فرداً، منهم 73,246 ذكراً، و71,644 أنثى. وحسب نتائج الدراسة البعدية يتبين أن العدد الكلي للسكان قد يكون أعلى مما حصلنا عليه بواقع 2,987 فرداً منهم 1,573 ذكراً، و1,414 أنثى.

وتشير النتائج النهائية للتعداد إلى أن حوالي ثلثي سكان المحافظة 65.6% يسكنون في المخيمات وحوالي 31.3% يقيمون في التجمعات الحضرية و3.1% فقط يقيمون في الريف .

ويمثل سكان المخيمات في المحافظة 30.5% من مجموع سكان مخيمات قطاع غزة و22.9% من مجموع سكان المخيمات في الأراضي الفلسطينية والتي تبلغ نسبة سكانها 15.9%. من إجمالي سكان الأراضي الفلسطينية.

الكثافة السكانية:

تعتبر المحافظة من المحافظات ذات الكثافة السكانية العالية حيث تبلغ مساحة المحافظة 58كم² ويسكن هذه المساحة 164,919 نسمة حسب تقديرات الجهاز المركزي للإحصاء الفلسطيني للسكان في منتصف عام 2000 . وبذلك تكون الكثافة السكانية في المحافظة 2,843 فرداً/كم² بينما بلغت الكثافة السكانية لنفس الفترة في الأراضي الفلسطينية 523 فرداً/كم² ، وتشير التقديرات إلى أن الكثافة السكانية في المحافظة ستبلغ 3,673 فرداً/كم² في منتصف عام 2005 ، أي يفارق ستة أضعاف الزيادة في الأراضي الفلسطينية .

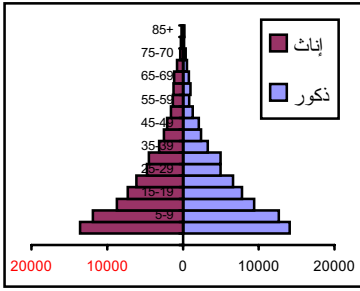
الكثافة السكانية (فرد/كم²) حسب المنطقة والسنة

المنطقة	2000	2005	الفرق
الأراضي الفلسطينية	523	662	139
محافظة دير البلح	2,843	3,673	830

التوزيع العمري للسكان :

تظهر بيانات التعداد ، أن المجتمع الفلسطيني يصنف على أنه مجتمع فتى ، ففي محافظة دير البلح تصل نسبة الأطفال الذين تقل أعمارهم عن 5 سنوات إلى حوالي 19.1% من إجمالي سكان المحافظة ، و 29.5% ممن تتراوح أعمارهم بين 5-14 سنة ، حيث بلغ عدد السكان ممن تقل أعمارهم عن 15 سنة 70,340 فرداً أي بنسبة تقارب النصف ، وبلغت نسبة ممن تتراوح أعمارهم ما بين 15-64 سنة 48.2% ، في حين بلغت نسبة السكان ممن تزيد أعمارهم عن 65 سنة 3.2% .

الهيم السكاني، 1997



وتسبب النتائج وجود بعض الاختلاف في توزيع السكان العمري حسب نوع التجمع السكاني، وذلك في جميع الفئات العمرية ، ففي حين بلغت نسبة الأطفال دون سن الخامسة 19.2% في المخيمات ، فقد بلغت نسبة هذه الفئة العمرية 18.8% و 18.2% في كل من التجمعات الحضرية والريفية على التوالي .

وأما نسبة السكان ممن هم في سن 65 فأكثر فقد بلغت 3.3% في المخيمات و 3.2% في التجمعات الحضرية و 3.7% في التجمعات الريفية.

العمر الوسيط :

تشير النتائج النهائية للتعداد إلى أن العمر الوسيط في المحافظة بلغ 15 سنة مقابل 14 و 16 سنة في قطاع غزة والأراضي الفلسطينية على التوالي.

الحالة الزوجية للسكان 12 سنة فأكثر :

أظهرت النتائج النهائية للتعداد في المحافظة أن نسبة السكان 12 سنة فأكثر والذين لم يتزوجوا ولم يعقدوا قرانهم بلغت 41.4% ، بواقع 46.3% ذكور و 36.6% إناث، اما بالنسبة للمتزوجين فقد بلغت نسبتهم 53.7%، بواقع 52.5% ذكور و

و14.9% من المطلقين (23.4% ذكور و12.9% إناث) يتركزون في الفئة العمرية 30-34 سنة، وأن 18.1% من الأرملة يتركزون في الفئة العمرية 65-69 سنة، بواقع 16.9% ذكور و18.2% إناث.

العمر الوسيط عند الزواج الأول:

تشير نتائج التعداد إلى أن العمر الوسيط عند الزواج الأول، كانت لدى الذكور أعلى منها لدى الإناث حيث بلغ العمر الوسيط لدى الذكور 23 سنة، بينما كان لدى الإناث 19 سنة. في حين أظهرت النتائج أن العمر الوسيط عند الزواج الأول في الأراضي الفلسطينية بلغ 23 سنة للذكور و18 سنة للإناث.

وتظهر النتائج أن نسبة الأفراد الذين تبلغ أعمارهم أقل من 15 سنة عند الزواج الأول في المحافظة كانت 3.1% من مجموع السكان الذين سبق لهم الزواج، بينما بلغت في الأراضي الفلسطينية 3.6%. ويتبين لنا أن نسبة الأفراد الذين تبلغ أعمارهم أقل من 15 سنة عند الزواج الأول في المحافظة كانت 2.6% في التجمعات الحضرية بينما كانت في المخيمات 3.4%، و2.0% في التجمعات الريفية.

وشكلت الإناث 96.6% من مجموع الأفراد الذين تقل أعمارهم عن 15 سنة عند الزواج الأول.

وفيما يتعلق بالإناث نجد أن الإناث اللواتي سبق لهن الزواج في المحافظة وكانت أعمارهن أقل من 15 سنة بلغت (5.6%) وهي أقل من النسبة في

53.7% إناث، وبلغت نسبة المطلقين 0.9%، بواقع 0.3% ذكور و1.4% إناث، في حين بلغت نسبة الأرملة 4.0%، بواقع 0.7% ذكور و7.3% إناث.

وبينت النتائج النهائية للمحافظة أن 41.6% من السكان 12 سنة فأكثر في التجمعات الحضرية، لم يتزوجوا أبداً، و0.8% عاقدو قران لأول مرة، و53.2% متزوجون، وأن نسبة المطلقين بلغت 0.8%، أما نسبة الأرملة فقد بلغت 3.6%. في حين أظهرت النتائج في التجمعات الريفية أن هنالك 41.7% لم يتزوجوا أبداً، و0.3% عقد قرانهم لأول مرة، وأن نسبة المتزوجين فقد بلغت 52.6%، بينما بلغت نسبة المطلقين 1.4%، في حين بلغت نسبة السكان الأرملة 4.0%. ومن خلال النتائج السابقة يتبين أن نسبة الأرملة الإناث في التجمعات الريفية أكبر منها في التجمعات الحضرية.

وبينت النتائج النهائية للتعداد في المخيمات أن 40.0% لم يتزوجوا أبداً، وأن 1.0% عقد قرانهم لأول مرة، وبلغت نسبة المتزوجين 54.0%، بينما كانت نسبة المطلقين 0.8%، وبينت النتائج أن نسبة الأرملة بلغت 4.2%.

كما بينت النتائج النهائية أن 39.1% من الذين لم يتزوجوا أبداً يتركزون في الفئة العمرية 15-19 سنة، بواقع 39.7% ذكور و38.3% إناث، وأن 48.2% من عاقدو القران لأول مرة يتركزون في الفئة العمرية 20-24 سنة، بواقع 56.5% ذكور و38.9% إناث. وبينت النتائج أن 18.5% من المتزوجين (20.5% ذكور و16.5% إناث).

الأراضي الفلسطينية والتي تصل إلى حوالي 6.6% .

مدة الحياة الزوجية والمواليد أحياء:

يلاحظ عند ربط مدة الحياة الزوجية للنساء الفلسطينيات 12 سنة فأكثر اللاتي سبق لهن الزواج مع عدد المواليد الذين سبق إنجابهم أحياء أنه على الرغم من أن نسبة النساء 12 سنة فأكثر اللاتي سبق لهن الزواج ومدة حياتهن الزوجية 5-9 سنوات تستحوذ على أكبر نسبة (19.9%) من النساء اللاتي سبق لهن الزواج، إلا أن أعلى نسبة للمواليد الذين سبق إنجابهم أحياء هي لفئة النساء التي تزيد مدة حياتهن الزوجية عن 35 سنة حيث بلغت 25.0%.

وأظهرت النتائج أن النساء اللاتي سبق لهن الزواج ومدة حياتهن الزوجية 0-4 سنوات شكل 18.9% من إجمالي النساء اللاتي سبق لهن الزواج قد أنجبن 3.6% من إجمالي المواليد الذين سبق إنجابهم أحياء، والنساء اللاتي مدة حياتهن الزوجية 5-9 سنوات قد أنجبن 12.4%. وتشير النتائج كذلك إلى أن 13.7% من النساء مدة حياتهن الزوجية 10-14 سنة قد أنجبن 13.4%، وأن 10.5% من النساء مدة حياتهن الزوجية 15-19 سنة قد أنجبن 13.5%، في حين كانت نسبة النساء اللاتي سبق لهن الزواج ومدة حياتهن الزوجية 20-24 سنة 10.2% قد أنجبن 14.9% من إجمالي المواليد الأحياء. وأظهرت النتائج أن 6.5% من النساء مدة حياتهن الزوجية 25-29 سنة أنجبن 10.1%، وأظهرت النتائج أن نسبة النساء اللاتي سبق لهن الزواج مدة حياتهن

الزواجية 30-34 سنة 4.7% قد أنجبن 7.9% من إجمالي المواليد الأحياء. في حين بينت النتائج أن 15.6% من النساء مدة حياتهن الزوجية 35 سنة فأكثر قد أنجبن 25.0% من مجموع المواليد الذين سبق إنجابهم أحياء.

وأظهرت النتائج النهائية للأراضي الفلسطينية أن النساء 12 سنة فأكثر اللاتي سبق لهن الزواج ومدة حياتهن الزوجية 4-4 سنوات 19.3% قد أنجبن 3.7% من إجمالي المواليد الأحياء، و19.2% من النساء مدة حياتهن الزوجية 5-9 سنوات أنجبن 11.7%، وبينت النتائج كذلك أن 14.2% من النساء مدة حياتهن الزوجية 10-14 سنة قد أنجبن 13.2%، و10.3% من النساء مدة حياتهن الزوجية 15-19 سنة قد أنجبن 12.5%، وبينت النتائج أن 9.2% من النساء مدة حياتهن الزوجية 20-24 سنة قد أنجبن 13.1%، وكذلك أظهرت النتائج أن 7.0% من النساء مدة حياتهن الزوجية 25-29 سنة قد أنجبن 10.9%، في حين أن 5.1% من النساء مدة حياتهن الزوجية 30-34 سنة قد أنجبن 8.2%، كذلك يلاحظ أن 15.7% من النساء مدة حياتهن الزوجية 35 سنة فأكثر قد أنجبن 26.7%.

وأظهرت النتائج أن عدد المواليد الذين سبق إنجابهم أحياء في المحافظة بلغ 141,441 مولوداً، منهم 51.9% من الذكور، بينما بلغ مجموع المواليد السابقين على قيد الحياة في المحافظة 127,643 مولوداً، منهم 51.8% من الذكور.

عدد المواليد الذين سبق إيجابهم أحياء حسب
الجنس ونوع التجمع، 1997

الجنس	حضر	ريف	مخيم
ذكور	22,358	2,253	48,797
إناث	26,473	2,048	45,512
المجموع	42,831	4,301	94,309

الزواج ومستواهن التعليمي دبلوم متوسط بلغت 8.9%، كما بلغت 2.9% للنساء اللاتي مستواهن التعليمي بكالوريوس .

وتشير النتائج النهائية على مستوى الأراضي الفلسطينية أن نسبة النساء اللاتي سبق لهن الزواج ومستواهن التعليمي أمي بلغت 25.3%، في حين بلغت نسبة النساء اللاتي مستواهن التعليمي ملم 9.9%، وأن 20.7% من النساء مستواهن التعليمي ابتدائي، وبلغت نسبة النساء اللاتي مستواهن التعليمي إعدادي 22.6%، وكذلك بلغت نسبة النساء اللاتي سبق لهن الزواج ومستواهن التعليمي ثانوي 13.7%، في حين بينت النتائج أن 5.1% منهن مستواهن التعليمي دبلوم متوسط، في حين كانت نسبة النساء اللاتي سبق لهن الزواج ومستواهن التعليمي بكالوريوس 2.6%.

العمر وعدد المواليد أحياء:

تظهر النتائج النهائية بشكل جلي العلاقة بين عمر الأم وعدد المواليد المنجبين حيث ترتفع نسبة المواليد الذين سبق إيجابهم أحياء خلال الفئة العمرية 20-44 سنة، ثم تأخذ النسبة بالانخفاض التدريجي حتى العمر 45-64 سنة لتعود بالارتفاع لتصل إلى أعلى نسبة عند العمر 65 سنة فأكثر . فقد بينت النتائج أن نسبة النساء في الفئة العمرية 15-19 سنة 4.9% وقد أنجب 0.6%، بينما 14.3% من النساء في الفئة العمرية 20-24 سنة أنجب 5.0%، وأن 14.7% في الفئة العمرية 25-29 سنة أنجب 9.2%، وبينت النتائج أن نسبة النساء في الفئة العمرية 30-34 سنة بلغت 14.7% قد أنجب 13.5%، وأن نسبة النساء في الفئة

وبينت النتائج النهائية أن معدل الخصوبة الكلي في المحافظة بلغ 6.5 ، في حين بلغ في قطاع غزة والأراضي الفلسطينية 6.9 ، و 6.1 على التوالي.

المستوى التعليمي والعمر للنساء 12 سنة فأكثر اللاتي سبق لهن الزواج:

أشارت بيانات المستوى التعليمي والعمر عند النساء الفلسطينيات اللاتي سبق لهن الزواج في المحافظة إلى أن نسبة الأمية بين هؤلاء النساء هي 25.8% ، وتتركز نسبة الأمية بين النساء من الفئة العمرية 65 سنة فأكثر (37.8%) ، وتتناقص نسبة الأمية لتصل إلى 0.2% للنساء من فئة 15-19 سنة، وبينت النتائج أن 5.8% من النساء اللاتي سبق لهن الزواج مستواهن التعليمي ملم، وترتفع هذه النسبة للاثي أعمارهن 30-34 سنة حيث بلغت 20.5% من مجموع النساء اللاتي سبق لهن الزواج ، وأظهرت النتائج أن 13.5% من النساء اللاتي سبق لهن الزواج مستواهن التعليمي ابتدائي، وبلغت نسبة النساء اللاتي سبق لهن الزواج ومستواهن التعليمي إعدادي 22.6%، كذلك بينت النتائج أن 20.5% من النساء اللاتي سبق لهن الزواج مستواهن التعليمي ثانوي، كما أظهرت النتائج أن نسبة النساء اللاتي سبق لهن

العمرية 35-39 سنة 10.7% أنجبين 13.1%،
وأظهرت النتائج أن نسبة النساء في الفئة العمرية
40-44 سنة 8.7% أنجبين 12.3%، وأن نسبة
النساء في الفئة العمرية 65 سنة فأكثر بلغت 10.0
% قد أنجبين 14.6%.

المستوى التعليمي وعدد المواليد أحياء:

تبين النتائج أن هناك علاقة عكسية بين المستوى
التعليمي للنساء اللاتي سبق لهن الزواج وعدد
المواليد الذين سبق إنجابهم أحياء ، حيث تظهر
النتائج أنه كلما ارتفع المستوى التعليمي للنساء
انخفضت نسبة المواليد ، فقد أظهرت النتائج
النهائية للمحافظة أن ما يزيد عن الثلث 36.3%
من المواليد الأحياء أنجبوا من النساء اللواتي
مستواهن التعليمي أمتي في حين أن نسبة هذه الفئة
التعليمية بلغت 25.8% ، وتبين من النتائج أن
6.2% من المواليد الأحياء قد أنجبتهم فئة ملم من
النساء اللواتي سبق لهن الزواج ، أما النساء ذوات
المستوى التعليمي الابتدائي فقد أنجبين 13.1%
وذوات المستوى الإعدادي فقد أنجبين 19.7%
وذوات المستوى الثانوي فقد أنجبين 16.5%
وذوات المستوى الدبلوم المتوسط قد أنجبين 6.5%
في حين أن النساء ذوات المستوى التعليمي
بكالوريوس قد أنجبين 1.6%.

الفصل الثاني: المؤشرات التعليمية:

الحالة التعليمية:

المحافظة، بينما بلغت نسبة الملمين بالكتابة والقراءة 14.8%، وتشير النتائج النهائية للتعداد إلى أن نسبة الأمية في المحافظة تعتبر شبه مثيلتها في الأراضي الفلسطينية، حيث بلغت في الأراضي الفلسطينية للسكان الفلسطينيين والذين تبلغ أعمارهم 10 سنوات فأكثر 11.6%، بينما كانت أعلى بقليل من مثيلتها في قطاع غزة والتي بلغت 11.3%.

أما نسبة الذين يحملون الشهادة الثانوية فأقل 62.9% من مجموع السكان 10 سنوات فأكثر في المحافظة، ويلاحظ أن حملة الشهادة الثانوية فأقل في المحافظة تعتبر أعلى نسبة من شهادات التحصيل العلمي. كما ونجد أن نسبة حملة شهادة الدبلوم المتوسط قد بلغت 5.8%، في حين كانت نسبة حملة شهادة البكالوريوس 4.5%، كما نجد أن نسبة حملة الدبلوم العالي فأعلى منخفضة وتبلغ 0.4%.

التوزيع النسبي للسكان الفلسطينيين 10 سنوات فأكثر حسب الحالة التعليمية والمنطقة، 1997

محافظة	الأراضي الفلسطينية	الحالة التعليمية
دير البلح	11.7	أمي
	14.8	ملم
	62.6	ثانوي فأقل
	4.3	دبلوم متوسط
	4.4	بكالوريوس فأعلى

تشير نتائج التعداد إلى أن نسبة الأمية (عدم معرفة القراءة والكتابة) في المحافظة عالية حيث بلغت 14.0% من مجموع السكان والذين تبلغ أعمارهم 15 سنة فأكثر، حيث نجد أن هذه النسبة متقاربة من نسبة الأمية في الأراضي الفلسطينية والتي بلغت 13.9% من مجموع السكان والذين تبلغ أعمارهم 15 سنة فأكثر.

وتظهر النتائج أن نسبة الأمية في التجمعات الحضرية بلغت 15.2% من مجموع السكان والذين تبلغ أعمارهم 15 سنة فأكثر، بينما بلغت 21.3% في التجمعات الريفية، في حين كانت في المخيمات في المحافظة أقل من التجمعات الحضرية والريفية حيث بلغت 13.0% من مجموع السكان والذين تبلغ أعمارهم 15 سنة فأكثر.

في حين تظهر نتائج التعداد أن نسبة الأمية في المحافظة بين الذكور بلغت 7.7% من مجموع السكان الذكور والذين تبلغ أعمارهم 15 سنة فأكثر وهي قريبة جداً من نسبة الأمية في الأراضي الفلسطينية بين الذكور والبالغة 7.8%، بينما بلغت في المحافظة بين الإناث 20.2% وهي أيضاً تشبه نسبة الأمية في الأراضي الفلسطينية بين الإناث والتي بلغت 20.3%.

تبين النتائج النهائية للتعداد أن نسبة الفلسطينيين 10 سنوات فأكثر الذين لا يعرفون القراءة والكتابة (الأميين) بلغت 11.6% من مجموع السكان في

الاتحاق بالمدرسة:

تشير النتائج النهائية للتعداد، إلى أن عدد الملتحقين بالمدرسة للفلسطينيين 6-18 سنة في محافظة دير البلح قد بلغ 44,954 فرداً، أي ما نسبته 90.6%. بينما بلغ عدد غير الملتحقين 4,680 فرداً أي ما نسبته 9.4%. وعند مقارنة هذه النتائج مع نتائج التعداد للأراضي الفلسطينية وقطاع غزة يتبين لنا أن نسبة الالتحاق بالمدرسة في المحافظة كانت أعلى من نسبة الملتحقين في الأراضي الفلسطينية وقطاع غزة والتي بلغت 87.7%، و 89.1% على التوالي.

وبينما بلغت نسبة الملتحقين بالمدرسة في المحافظة من الذكور 91.2%، نلاحظ أن نسبة الإناث الملتحقات في المحافظة كانت أقل من نسبة الملتحقين من الذكور حيث بلغت 90.0% من مجموع الإناث.

الفصل الثالث: المؤشرات الاجتماعية

الأخرى:

الإعاقة:

تشير نتائج التعداد إلى أن عدد المعاقين في المحافظة بلغ 2,173 فرداً، أي ما نسبته 1.5% من مجموع السكان الذين تم عددهم فعلاً، في حين بلغ عدد المعاقين في الأراضي الفلسطينية 46,063 فرداً، أي ما نسبته 1.8% من مجموع السكان الذين تم عددهم فعلاً في الأراضي الفلسطينية، وبلغ عدد المعاقين في قطاع غزة 16,214 أي ما نسبته 1.6% حسب نفس النتائج .

وتبين لنا نتائج التعداد أن الذكور المعاقين في المحافظة شكلوا 59.6%، من إجمالي المعاقين مقابل 61.6% في الأراضي الفلسطينية.

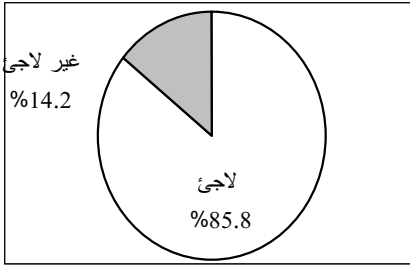
ونجد أن نسبة المصابين بالإعاقة الحركية بلغت 29.6% من مجموع المعاقين، وبلغت نسبة المصابين بالإعاقة العقلية 19.2%، ونسبة المصابين بالإعاقة البصرية بلغت 11.1% من مجموع المعاقين في المحافظة . بينما بلغت نسبة المصابين بالإعاقات الحركية والعقلية والبصرية، و30.2%، و14.5%، و14.6% على التوالي من مجموع المعاقين في الأراضي الفلسطينية.

وتشير النتائج إلى أن نسبة الإعاقة عند الذكور هي أعلى من نسبتها عند الإناث وذلك في جميع أنواع الإعاقات سواء الحركية أو العقلية أو السمعية أو البصرية أو النطقية أو غيرها .

حالة اللجوء :

تظهر نتائج التعداد، أن نسبة اللاجئين (المسجلين وغير المسجلين) في المحافظة عالية حيث بلغت 85.8%، بينما بلغت في قطاع غزة 65.4%، في حين نجدها أقل من ذلك في الأراضي الفلسطينية لتصل إلى 41.6% من مجموع السكان الذين تم عددهم فعلاً.

التوزيع النسبي للسكان حسب حالة اللجوء، 1997



الفصل الرابع: خصائص الأسرة

عدد الأسر:

بلغ عدد الأسر التي تم عدّها، في المحافظة 20,868 أسرة موزعة إلى 20,866 أسرة خاصة و2 أسرة جماعية. وقد بلغ عدد الأفراد في الأسر الجماعية في المحافظة 12 فرداً. بينما بلغ عدد الأفراد في الأسر الخاصة الفلسطينية 144,847 فرداً في حين بلغ عدد أفراد الأسر الأجنبية الخاصة في المحافظة 31 فرداً .

حجم الأسرة:

بلغ متوسط حجم الأسرة في المحافظة 6.9 ، وهو يساوي متوسط حجم الأسرة في قطاع غزة وأعلى من مثيله في الأراضي الفلسطينية 6.4 .

وتظهر نتائج التعداد أن عدد الأسر الخاصة التي ترأسها نساء في المحافظة قد بلغ 1,809 أسر أي ما نسبته 8.7% من مجموع الأسر في المحافظة. بينما بلغت نسبة الأسر الخاصة التي ترأسها نساء في قطاع غزة 8.0% والأراضي الفلسطينية 9.0% .

أنواع الأسر:

تنقسم الأسر الخاصة حسب تركيبها الأسري إلى أسرة من فرد واحد، وأسرة نووية، وأسرة ممتدة، وأسرة مركبة. وتشير النتائج النهائية للتعداد إلى أن الأراضي الفلسطينية ومنها محافظة دير البلح تتمثل فيها الأنواع الأربعة الخاصة بتقسيمات الأسرة حسب تركيبها. حيث بلغت نسبة الأسر النووية في المحافظة 70.2% بينما كانت في

الأراضي الفلسطينية 73.2% من مجموع الأسر الخاصة، في حين بلغت نسبة الأسر الممتدة في المحافظة 26.7% ونجدها في الأراضي الفلسطينية أقل منها في المحافظة حيث بلغت 23.0%. كما تبين النتائج النهائية أن نسبة الأسر المكونة من فرد واحد كانت في المحافظة 3.0% أما في الأراضي الفلسطينية فبلغت 3.3% ، في حين أن الأسر المركبة تكاد تكون معدومة 0.1% إذا ما قورنت بالأسر النووية والممتدة .

توزيع الأسر الفلسطينية حسب نوع الأسرة ونوع

التجمع، 1997

نوع الأسرة	حضر	ريف	مخيمات
نوويه	4296	434	9909
ممتده	1812	193	3557
مركبة	6	3	19
اسرة من شخص واحد	150	23	458
المجموع	6264	653	13943

الفصل الخامس: خصائص المسكن والظروف السكنية

نوع المسكن :

بيّنت النتائج النهائية للتعداد أنه خلال فترة العد من 1997/12/24-10 بلغ إجمالي عدد المساكن المأهولة بالأسر الخاصة 18,905 مساكن في المحافظة.

وقد كان توزيع المساكن في المحافظة حسب نوع المسكن ، 0.7% فيلا، و68.8% دار، بينما 29.5% تصنف على أنها شقة، وبلغت نسبة المساكن المصنفة على أنها غرفة مستقلة أو خيمة أو براكية 1.0% من مجموع المساكن في المحافظة. وقد كان توزيع المساكن في الأراضي الفلسطينية حسب نوع المسكن، 0.8% فيلا، 52.0% دار، بينما 45.2% من المساكن تصنف على أنها شقة، وبلغت نسبة عدد المساكن المصنفة على أنها غرفة مستقلة أو خيمة أو براكية 1.8% من مجموع المساكن في الأراضي الفلسطينية.

ملكية المسكن:

تشير النتائج النهائية للتعداد في المحافظة إلى أن نسبة الأسر التي تعيش في مساكن تعود ملكيتها لأحد أفراد الأسرة بلغت 91.5% من مجموع المساكن في المحافظة، و2.9% من الأسر تعيش في مساكن مستأجرة غير مفروشة، في حين بلغت نسبة المساكن المستأجرة مفروشة 0.2%، وبلغت نسبة الأسر التي تعيش في مساكن مقابل عمل 0.2%، كما نجد أن هنالك 4.7% من الأسر تعيش في مساكن دون مقابل، وعلى مستوى الأراضي

الفلسطينية بلغت نسبة الأسر التي تعيش في مساكن تعود ملكيتها لأحد أفراد الأسرة 78.4%، بينما بلغت نسبة الأسر التي تعيش في مساكن مستأجرة غير مفروشة 9.2%، في حين بلغت نسبة الأسر التي تعيش في المساكن المستأجرة مفروشة 0.5%، كما بلغت نسبة الأسر التي تعيش في مساكن مقابل عمل 0.3%، أما بالنسبة للأسر التي تعيش في مساكن دون مقابل فقد بلغت نسبتها 11.3%.

كثافة السكن :

تشير النتائج النهائية للتعداد إلى أن متوسط كثافة السكن في المحافظة قد بلغ 2.1 فرداً للغرفة، وقد بلغ متوسط عدد الغرف في المسكن 3.7 .

توفر السلع المعمرة:

تظهر النتائج النهائية للتعداد أن 12.3% من الأسر في المحافظة تمتلك سيارة خصوصية، مقابل 20.4% في الأراضي الفلسطينية، بينما بلغت نسبة الأسر التي تمتلك ثلاجة كهربائية في المحافظة 71.9% بينما كانت في الأراضي الفلسطينية 80.4% و71.4% من الأسر في المحافظة تمتلك سخاناً شمسياً بينما تتخفف في الأراضي الفلسطينية لتبلغ 61.2%، كما وتشير النتائج إلى أن نسبة الأسر التي تمتلك غسالة ملابس في المحافظة بلغت 71.9% في حين كانت في الأراضي الفلسطينية 73.2%، وقد بلغت نسبة الأسر التي تمتلك طباخ غاز 96.7%. أما نسبة الأسر التي تمتلك مكتبة منزلية فقد بلغت 8.8%، مقابل 13.9% في الأراضي الفلسطينية. و12.5% من الأسر تمتلك خط هاتف، أما الحاسوب والتدفئة المركزية فإن

نسبة الأسر التي تمتلك هذه السلع في المحافظة ما زالت قليلة حيث بلغت 2.1%، و0.5% على التوالي، وقد بلغت نسبة الأسر التي لديها تلفزيون 79.8%.

الاتصال بالشبكات العامة:

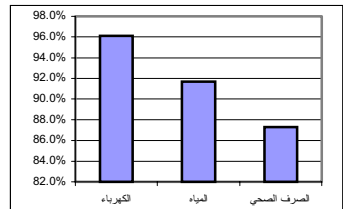
تشير النتائج إلى أن عدد المساكن المتصلة بشبكة المياه العامة في المحافظة قد بلغ 17,341 مسكناً، أي ما نسبته 91.7% من المساكن في المحافظة، وذلك مقابل 83.6% من المساكن في الأراضي الفلسطينية.

تشير النتائج النهائية للعداد، إلى أن عدد المساكن المتصلة بشبكة الكهرباء العامة في المحافظة قد بلغ 18,169 مسكناً، أي ما نسبته 96.1% من المساكن في المحافظة، بينما بلغت النسبة 94.6% في الأراضي الفلسطينية .

كما وتظهر النتائج النهائية للعداد أن عدد المساكن المتصلة بشبكة الصرف الصحي في المحافظة قد بلغ 1,882 مسكناً، أي ما نسبته 10.0% من المساكن في المحافظة، وبلغت نسبة المساكن المتصلة بحفرة امتصاصية 87.3%. بينما بلغت النسبة في الأراضي الفلسطينية 33.7%.

توزيع المساكن حسب الاتصال بالشبكات العامة

للمياه والكهرباء والصرف الصحي، 1997



الفصل السادس: المؤشرات الاقتصادية :

العلاقة بقوة العمل:

تشير النتائج النهائية للتعداد إلى أن 38.9% من مجموع السكان 15 سنة فأكثر في المحافظة نشيطون اقتصادياً، في حين بلغت نسبة النشيطين اقتصادياً من مجموع الذكور 70.5%، مقابل 7.5% من مجموع الإناث. بينما تظهر النتائج النهائية للتعداد أن 43.5% في الأراضي الفلسطينية من مجموع السكان 15 سنة فأكثر نشيطون اقتصادياً، وقد بلغت نسبة النشيطين اقتصادياً من مجموع الذكور 76.8%، مقابل 9.5% من مجموع الإناث.

كما تظهر النتائج النهائية للتعداد في المحافظة أن نسبة المشتغلين بلغت 72.8% من مجموع الأفراد النشيطين اقتصادياً، مقابل 12.7% متعطلين سبق لهم العمل، و 14.5% متعطلين لم يسبق لهم العمل. بينما كانت النتائج في الأراضي الفلسطينية كالتالي: 82.5% مشتغلون، مقابل 10.6% متعطلون سبق لهم العمل، و 6.9% متعطلون لم يسبق لهم العمل.

وتظهر النتائج أن نسبة غير النشيطين اقتصادياً في المحافظة والبالغة 61.1%، تتوزع بين طالب متفرغ للدراسة بنسبة 28.6%، ومتفرغ لأعمال المنزل 54.1%، وعاجز عن العمل 9.9%، و 1.9% لا يعمل ولا يبحث عن عمل مقابل 5.5% ضمن بنود أخرى.

المهن:

تشير النتائج النهائية للتعداد إلى أن نسبة الأفراد المشتغلين والمتعطلين الذين سبق لهم العمل في

المحافظة ومهنتهم الرئيسية مشرعون وموظفو الإدارة العليا بلغت 1.7% من مجموع السكان 15 سنة فأكثر، حيث كانت نسبة الذكور العاملين في هذه المهنة 84.7%، مقابل 15.3% من الإناث. أما نسبة الأفراد العاملين في الخدمات والباعة في المحلات التجارية والأسواق فقد بلغت 22.1%، حيث كانت نسبة الذكور العاملين في هذه المهنة 98.0%، مقابل 2.0% من الإناث. وبلغت نسبة العاملين في الحرف وما إليها من المهن 15.0% يتوزعون إلى 97.7% ذكور و 2.3% إناث، كذلك بلغت نسبة العمال المهرة في الزراعة وصيد الأسماك 4.4%، حيث كانت نسبة الذكور العاملين في هذه المهنة 97.8%، مقابل 2.5% من الإناث. وبلغت أعلى نسبة للعاملين في المهن الأولية 28.2%، حيث كانت نسبة الذكور العاملين في هذه المهنة 99.0% مقابل 1.0% إناث.

وتشير النتائج النهائية للتعداد إلى أن نسبة الأفراد المشتغلين والمتعطلين الذين سبق لهم العمل في الأراضي الفلسطينية ومهنتهم الرئيسية مشرعون وموظفو الإدارة العليا 2.5%، أما نسبة الأفراد العاملين في الخدمات والباعة في المحلات التجارية والأسواق 16.7%. وبلغت نسبة الأفراد العاملين في الحرف وما إليها من مهن 22.7%، كذلك بلغت نسبة الأفراد العمال المهرة في الزراعة وصيد الأسماك 6.0% كما بلغت نسبة العاملين في المهن الأولية 27.1%.

النشاط الاقتصادي:

بلغت نسبة المشتغلين والمتعطلين الذين سبق لهم العمل في نشاط الإدارة العامة والدفاع والضمان

نسبة الذكور المستخدمين بأجر 82.0% مقابل 93.8% للإناث.

القطاع الإقتصادي:

تبين النتائج النهائية للعدد أن نسبة السكان الفلسطينيين 15 سنة فأكثر المشتغلين والمتعطلين الذين سبق لهم العمل في المحافظة، والذين يعملون في القطاع الخاص الوطني بلغت 27.6%، وقد بلغت نسبة الذكور الذين يعملون في القطاع الخاص الوطني 28.7% مقابل 17.0% من الإناث. بينما الذين يعملون في القطاع الخاص الأجنبي 17.0%، وقد بلغت نسبة الذكور الذين يعملون في القطاع الخاص الأجنبي 17.5% مقابل 2.1% من الإناث، بينما نجد أن نسبة الأفراد الذين يعملون في الحكومة الوطنية 31.7%، وكانت نسبة الذكور الذين يعملون في الحكومة الوطنية 30.1% بينما بلغت نسبة الإناث 47.0%. في حين كانت نسبة الذين يعملون خارج المنشآت 13.6%. وبلغت نسبة الذكور الذين يعملون خارج المنشآت 14.9% مقابل 1.5% للإناث.

بينما بلغت نسبة السكان المشتغلين والمتعطلين الذين سبق لهم العمل في الأراضي الفلسطينية، في القطاع الخاص الوطني 40.5%، وفي القطاع الخاص الأجنبي 19.4%. وفي الحكومة الوطنية 18.6%، أما نسبة المشتغلين والمتعطلين الذين سبق لهم العمل خارج المنشأة فكانت 16.5%.

الحالة التعليمية:

تشير النتائج النهائية للعدد إلى أن نسبة السكان الفلسطينيين 15 سنة فأكثر المشتغلين ومستواهم التعليمي أمني من مجموع السكان المشتغلين بلغت

الاجتماعي 23.6% منهم 94.1% ذكور، و18.9% في نشاط الإنشاءات منهم 96.0% ذكور، كما بلغت نسبة العاملين في الزراعة والصيد والحراة 12.9% منهم 98.5% ذكور، وبلغت نسبة العاملين في التعليم 11.6% منهم 57.6% ذكور وبلغت نسبة العاملين في تجارة الجملة والتجزئة 8.7% منهم 97.7% ذكور. كما بلغت نسبة العاملين في الصحة والعمل الاجتماعي 4.3% منهم 66.1% ذكور.

وعلى مستوى الأراضي الفلسطينية نجد أن نسبة العاملين في الإدارة العامة والدفاع والضمان الاجتماعي بلغت 12.2% و25.9% في الإنشاءات و10.6% في الزراعة والصيد والحراة، و8.1% في التعليم و13.8% في تجارة الجملة والتجزئة و3.0% في الصحة والعمل الاجتماعي.

الحالة العمالية:

تشير النتائج النهائية للعدد إلى أن السكان الفلسطينيين 15 سنة فأكثر المشتغلين والمتعطلين الذين سبق لهم العمل في المحافظة، يتوزعون إلى 3.3% صاحب عمل، في حين بلغت نسبة من يعمل لحسابه 12.1%. وقد بلغت نسبة الأفراد المستخدمين بأجر 83.2%، وتظهر لنا النتائج أن نسبة الأفراد الذين يعملون لدى الأسرة بدون أجر بلغت 1.4%، منهم، وتشير النتائج إلى أن هناك تبايناً في الحالة العمالية لدى الذكور والإناث حيث نجد أن الذكور من اصحاب العمل بلغت نسبتهم 3.6% مقابل 0.9% إناث و12.9% ذكور يعملون لحسابهم مقابل 3.8% إناث في حين بلغت

3.5%. بينما كانت نسبة المشتغلين ومستوآهم التعليمي إعدادي 23.1%، في حين كانت نسبة المشتغلين من حملة البكالوريوس 13.7%.

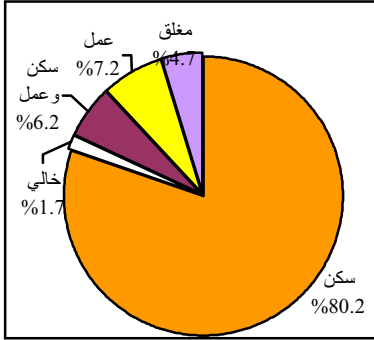
الإعالة:

تظهر النتائج النهائية للتعءاء، أن نسبة الإعالة في المحافظة بلغت 107.5، بينما بلغت في الأراضي الفلسطينية 102.2. وفي قطاع غزة 113.3%.

الفصل السابع: مؤشرات المباني

من عدد المباني حيث وصلت إلى 80.2%، تلتها المباني المستخدمة للعمل 7.2%، فالمستخدمة للسكن والعمل 6.2%. والمباني المغلقة 4.7% والخالية 1.7%.

المباني المكتملة حسب نوع الاستخدام، 1997



يتضح من نتائج التعداد أن عدد المباني في المحافظة، التي تم عدها خلال الفترة من 10/30-1997/11/23، قد وصل إلى 18,837 مبنى، أي ما نسبته 5.2% من مجموع المباني التي تم عدها في الأراضي الفلسطينية والتي بلغت خلال نفس الفترة 359,562 مبنى، وتمثل مباني المحافظة 16.2% من مجموع المباني في قطاع غزة .

وقد توزعت المباني حسب النوع في المحافظة إلى الدور حيث بلغت نسبتها 80.4%، فيما بلغت نسبة المباني المصنفة عمارة 6.6%، بينما بلغت نسبة المباني المصنفة على أنها تحت التشييد 3.7%، والمباني المصنفة على أنها منشآت 8.2%.

توزيع المباني حسب نوع المبنى، 1997

نوع المبنى	العدد	%
فيلا	51	0.3
دار	15153	80.4
عمارة	1240	6.6
منشأة	1542	8.2
تحت التشييد	704	3.7
أخرى	147	0.8
المجموع	18837	100

وتسبب نتائج التعداد أن عدد المباني المكتملة في المحافظة بلغ 18,133 مبنى، تشكل 5.3% من مجموع المباني المكتملة في الأراضي الفلسطينية والتي بلغت خلال نفس الفترة 338,661 مبنى. وقد شكلت المباني المستخدمة للسكن النسبة الكبرى

الفصل الثامن: مؤشرات حول المنشآت الاقتصادية:

فيما يتعلق بالمنشآت الاقتصادية في المحافظة فقد أظهرت نتائج التعداد، أن هناك 3,725 منشأة اقتصادية تم حصرها تشكل 3.8% من المنشآت في الأراضي الفلسطينية، وإن الحالة العملية لهذه المنشآت تتركز في المنشآت العاملة والتي بلغت نسبتها 75.9%، تلتها المنشآت المصنفة على أنها وحدة نشاط مساند بنسبة 15.3%، أما المنشآت المغلقة مؤقتاً فقد بلغت نسبتها 5.0%، في حين أن نسبة المنشآت المغلقة نهائياً والمنشآت تحت التجهيز فقد بلغت 3.2%، 0.6% على التوالي.

أما فيما يتعلق بالمنشآت الاقتصادية في الأراضي الفلسطينية فقد جاء في نتائج التعداد، أن هناك 99,120 منشأة اقتصادية تم حصرها، وإن الحالة العملية لهذه المنشآت تتركز في المنشآت العاملة والتي بلغت نسبتها 83.0%، تلتها المنشآت المصنفة على أنها وحدة نشاط مساند بنسبة 6.9%، أما المنشآت المغلقة مؤقتاً فقد بلغت نسبتها 5.5%، في حين أن نسبة المنشآت المغلقة نهائياً والمنشآت تحت التجهيز هي 3.9%، 0.7% على التوالي.

وفيما يتعلق بالمنشآت العاملة في القطاع الخاص والشركات الحكومية في المحافظة يتضح من نتائج التعداد العام أن عدد هذه المنشآت قد وصل إلى 2,616 منشأة اقتصادية، وإن هذه المنشآت تتركز بشكل كبير وملحوظ في نشاط تجارة الجملة والتجزئة وإصلاح المركبات حيث بلغت نسبة المنشآت العاملة في هذا القطاع 54.5%، بينما بلغت نسبة المنشآت العاملة في الصناعة التحويلية 16.1% من مجموع المنشآت العاملة في المحافظة. وقد بلغت نسبة المنشآت العاملة في الزراعة 5.4% بينما بلغت في نشاط الفنادق والمطاعم 3.8%. وتشير البيانات إلى أن نسبة المنشآت العاملة في الصحة والعمل الاجتماعي هي 3.1% وكذلك كانت نسبة المنشآت العاملة في أنشطة الخدمة الاجتماعية والشخصية الأخرى 6.4%.

كما يتضح أن أعداد العاملين في المنشآت العاملة في القطاع الخاص بلغ 4,852 عاملاً، ويمثل الذكور 91.1% من العاملين في هذه المنشآت مقابل 8.9% إناث.



Palestinian Central Bureau of Statistics

Dissemination and Analysis of Census Findings Governorates Executive Report Series (14)

Deir Al-Balah Governorate

**Prepared by:
Dr. Nazmi Al-Masri**

February, 2002

© February, 2002
All rights reserved.

Suggested Citation:

Palestinian Central Bureau of Statistics, 2002. Dissemination and Analysis of Census Findings. *Governorates Executive Report Series (14), Deir Al-Balah Governorate.*
Ramallah-Palestine.

All correspondence should be directed to:
Dissemination and Documentation Department\ Users Services Division
Palestinian Central Bureau of Statistics
P.O. Box 1647.
Ramallah-Palestine

Tel: (970-2) 240 6340
E-mail: diwan@pcbs.pna.org

Fax: (970-2) 240 6343
Web-site: <http://www.pcbs.org>

Acknowledgement

Financial and technical support for the Dissemination, Analysis and Training for Effective Utilization of Census Findings project, is being provided by The Palestine National Authority (PNA) through the Palestinian Central Bureau of Statistics (PCBS), British Government through the Department for International Development (DFID) and the United Nations Population Fund (UNFPA).

PCBS extends special thanks to the British Government, DFID and UNFPA for this support.

Preface

The population, housing and establishment census-1997 is considered the corner stone in the efforts of developing a reliable up-to-date and comprehensive socioeconomic database.

PCBS is conducting Dissemination, Analysis, and Training for Effective Utilization of Census Findings to enhance awareness among PNA, NGOs, and private sector of available statistical data in general, and census findings in particular, as well as their potential uses and inter linkages with various socioeconomic conditions.

The outputs of the project cover the areas of dissemination, training and analysis of the census findings. This includes production of a series of user-oriented reports at different levels of concern, including analytical, in-depth analytical and executive summary report, of which this report comes as one of these products in this regard.

We hope that this project will contribute to the improvements in the quality of life in the Palestinian society through strengthening the development planning process at various levels.

February, 2002

Hasan Abu Libdeh, Ph.D
National Director of the Census
President of PCBS

Important Remarks

1. The detailed tables published in this report and addressing all essential characteristics are related to the final result of population actually enumerated in December 10th–24th 1997. However, likewise, the results do not include the estimates of not enumerated population based on the findings of the post enumeration study.
2. Census concepts and methodology are available in part one of census reports.
3. Calculation of percentages and rates excludes categories of “not stated”.
4. The reference date of population is December 9/10 1997, while the reference period of labor force indicators is the week preceding the enumeration date.
5. All tables and figures are related to Deir Al-Balah Governorate, unless otherwise was stated.
6. The calculation of rates and percentages is the responsibility of the researcher, and the ideas presented in the report represent the researcher, and do not necessarily express PCBS official position.

Executive Summary

Population

The final results of the enumeration of population of the 1997 census indicated that the total population in Deir Al-Balah governorate on the census reference date (December 9-10/1997) amounted to 147,877 persons, which constitute 5.6% of the total population of the Palestinian Territory. The final results of the population enumeration indicated that the number of the persons actually enumerated on the reference date amounted to 144,890 persons, of them 73,246 males and 71,644 females.

The final results show that the sex ratio reached 102.2 males per 100 females, compared to 103.2 at the national level, and the average population density in mid 2000 was 2,843 persons per km².

The results revealed that about 48.6% of the populations is under 15 years of age.

The distribution of population 12 years and above by marital status indicated that 53.7% were currently married, whereas the percentage of never married is 41.4% divorced 0.9% and the percentage of widowed is 4.0%. The median age upon the first marriage was 23 years for male and 19 years for females.

Education

The illiteracy rate for population (15 years and above) reached 13.9%, of

which 7.7% for males against 20.2% for females.

Social Indicators

Percentage of disabled persons reached 1.5%, compared to 1.8% at the national level. Moving disability reported an increase compared to other types of disability in Deir Al-Balah (29.6%), whereas seeing disability reported 11.1% of total disabilities in the Governorate. In addition, the percentage of refugees out of the Governorate population was 85.8% compared to 41.6% at the national level.

Household Characteristics

The total number of households in 1997 was 20,866. The average household size was 6.9 persons, compared to 6.4 at the national level. About 8.6% of the households were headed by females, compared to 9.0% the national level.

Housing and Housing Conditions

The total number of housing unit was 18,905, of which 68.8% were in the form of house, and 29.5% were apartments. In addition about 91.2% of the housing units were owned by a household member. The housing density reached 2.2 persons per room.

The final results show that 91.8% from the housing units were connected to water public network, 96.2% were connected to an electricity network and 10.0% connected to the public network of sewage system.

Labor Force

The percentage of economically active population 15 years and above was 38.9%.

The unemployment rate was 27.2%, and 83.2% of employed and unemployed ever worked were wage employees. In addition to that, the percentage of employed and unemployed ever worked in the private national sector was 27.2% against 16.1% in foreign private sector.

Buildings

The number of building amounted to 18,837, which constitutes 5.2% of the buildings in the Palestinian Territory.

Establishments

The total number of establishments that was enumerated during the census period was 3,725. About 70.2% of operating establishment were in the private sector and government companies, employing 4,852 persons of which 91.1% were males.