

# الجهاز المركزي للإحصاء الفلسطيني

مشروع النشر والتحليل والتدريب

لاستخدام بيانات التعداد

سلسلة التقارير التنفيذية للمحافظات (15)

محافظة خانيونس

اعداد: د. عبد المعطي الأغا

آذار/مارس، 2002

© ذو الحجة، 1422هـ – آذار، 2002م.  
جميع الحقوق محفوظة.

في حالة الاقتباس، يرجى الإشارة إلى هذه المطبوعة كالتالي:

الجهاز المركزي للإحصاء الفلسطيني، 2002. مشروع النشر والتحليل والتدريب لاستخدام بيانات التعداد، سلسلة التقارير التنفيذية للمحافظات (15)، محافظة خانيونس.  
رام الله - فلسطين.

جميع المراسلات توجه إلى دائرة النشر والتوثيق/قسم خدمات الجمهور على العنوان التالي:  
الجهاز المركزي للإحصاء الفلسطيني  
ص.ب. 1647، رام الله - فلسطين

فاكس: 240 6343 (2-970)

هاتف: 240 6340 (2-970)

صفحة إلكترونية: <http://www.pcbs.org>

بريد إلكتروني: [diwan@pcbs.pna.org](mailto:diwan@pcbs.pna.org)

## شكر وتقدير

يتم تنفيذ مشروع النشر والتحليل والتدريب لاستخدام بيانات التعداد بدعم مالي جزئي ومساعدة فنية محدودة من الحكومة البريطانية عبر الوكالة البريطانية الدولية للتنمية (DFID)، وصندوق الأمم المتحدة للسكان (UNFPA).

يتقدم الجهاز المركزي للإحصاء الفلسطيني بالشكر الجزيل للحكومة البريطانية والوكالة البريطانية الدولية للتنمية (DFID) وصندوق الأمم المتحدة للسكان (UNFPA) على مساهمتهم في تنفيذ المشروع.

## تقديم

تعتبر التعدادات من أهم مصادر البيانات، حيث قام الجهاز المركزي للإحصاء الفلسطيني بتنفيذ التعداد العام للسكان والمساكن والمنشآت- 1997 وقد تم الحصول من خلاله على مجموعة متكاملة من البيانات المتعلقة بالخصائص السكانية والاجتماعية والاقتصادية للمجتمع.

وحرصاً منه على الاستفادة القصوى من هذه البيانات قام الجهاز بإصدار سلسلة من التقارير الإحصائية من بيانات التعداد منها ملخصات النتائج النهائية، وتقارير تفصيلية للنتائج النهائية لكل من السكان والمساكن والمباني والمنشآت.

واستكمالاً لعمليات نشر وتعميم بيانات التعداد ولتحقيق الاستخدام الأمثل لهذه البيانات يقوم الجهاز المركزي للإحصاء الفلسطيني بتنفيذ مشروع النشر والتحليل والتدريب لاستخدام بيانات التعداد، بالتعاون مع مؤسسات القطاعين العام والخاص، ومن ضمن فعاليات هذا المشروع إعداد سلسلة من التقارير التنفيذية والدراسات الوصفية والدراسات التحليلية المعمقة، لإتاحة المجال لأفراد المجتمع لفهم وإدراك أفضل لبيانات التعداد.

يسرنا أن نقدم هذا التقرير الخاص بمحافظة خانيونس كأحد مخرجات المشروع كي يكون مرجعاً للمخططين ومتخذي القرارات في القطاعين العام والخاص وجميع فئات المستخدمين ومن أجل بناء الدولة الفلسطينية على أسس علمية سليمة.

ونسأل الله أن يتكامل عملنا بالنجاح،،،

د. حسن أبو لبده

آذار، 2002

المدير الوطني للتعداد/

رئيس الجهاز المركزي للإحصاء الفلسطيني

## اعتبارات هامة

1. الجداول التفصيلية المنشورة في هذا التقرير خاصة بالسكان في محافظة خانينوس الذين تم عددهم فعلاً خلال الفترة من 10-1997/12/24، حيث تم الحصول على الخصائص الديموغرافية والاجتماعية والاقتصادية لهؤلاء السكان أثناء العمليات الميدانية للتعداد، ولا تشمل تقديرات السكان الذين لم يتم عددهم على ضوء نتائج الدراسة البعدية والبالغ عددهم 4,042 فرداً.
2. الخلفية العامة ومنهجية العمل وقائمة المصطلحات والمفاهيم والتعريفات المستخدمة في التعداد العام للسكان والمساكن والمنشآت- 1997 متوفرة في الجزء الأول من تقارير التعداد.
3. تم حساب النسب والمعدلات للمؤشرات المختلفة بعد استثناء غير المبين من المجموع.
4. تسند بيانات التعداد المتعلقة بالسكان إلى ليلة 10/9 من شهر كانون أول من عام 1997، أما بيانات القوى العاملة فتسند إلى الأسبوع السابق لذلك، وبالنسبة لبيانات المباني والمنشآت تم جمع البيانات خلال الفترة من 1997/10/30 إلى 1997/11/23.
5. جميع الجداول والأشكال خاصة بمحافظة خانينوس ما لم يذكر غير ذلك.
6. اعتمد الباحث في دراسته على بيانات الجهاز المركزي للإحصاء الفلسطيني، ولا يتحمل الجهاز مسؤولية أي خطأ في البيانات. كما أن الآراء والأفكار الواردة في هذا التقرير تعبر عن آراء كاتبها، ولا تعبر بالضرورة عن رأي الجهاز المركزي للإحصاء الفلسطيني أو موقفه الرسمي.

## قائمة المحتويات

الصفحة	الموضوع
11	ملخص تنفيذي
13	الفصل الأول: المؤشرات السكانية
19	الفصل الثاني: المؤشرات التعليمية
21	الفصل الثالث: المؤشرات الاجتماعية الأخرى للأفراد
23	الفصل الرابع: خصائص الأسرة
25	الفصل الخامس: خصائص المسكن والظروف السكنية
29	الفصل السادس: المؤشرات الاقتصادية
33	الفصل السابع: مؤشرات المباني
35	الفصل الثامن: مؤشرات حول المنشآت الاقتصادية

## ملخص تنفيذي:

### المؤشرات الاجتماعية:

- الفلسطينية 13.9%، وتراوح ما بين 9.4 % لدى الذكور و 19.3% لدى الإناث.
- بلغت نسبة الالتحاق بالمدسة للسكان (6-18) سنة 90.5% بواقع 90.7% للذكور و 90.3% للإناث.

### المؤشرات الاجتماعية الأخرى:

- بلغت نسبة الأفراد المعاقين في المحافظة 1.5%، مقابل 1.8% في الأراضي الفلسطينية، وكانت نسبة المعاقين حركياً 27.1%، والمعاقين عقلياً 17.3%، والمعاقين بصرياً 12.9%.
- بلغت نسبة اللاجئين في المحافظة 57.1%، مقابل 41.6% في الأراضي الفلسطينية.

### خصائص الاسر:

- بلغ عدد الأسر في المحافظة 28,693 أسرة موزعة بين 28,691 أسرة خاصة واسرتين جماعيتين، وقد بلغ متوسط حجم الأسرة في المحافظة 6.8 أفراد مقابل 6.4 في الأراضي الفلسطينية، بينما بلغت نسبة الأسر التي ترأسها نساء 9.8% في المحافظة، مقابل 9.0% في الأراضي الفلسطينية.
- شكلت الأسر النووية 72.2% من اجمالي الاسر الخاصة، في حين بلغت نسبة الاسر الممتدة 24.5%.

### خصائص المسكن والظروف السكنية:

- بلغ عدد المساكن المأهولة بالأسر الخاصة 26,971 مسكناً وتوزعت حسب نوع المسكن ما بين 0.5% فيلا، و 57.1% دار، و 40.8% شقة. وقد توزعت ملكية الأسر للمساكن إلى 86.4%

- بينت النتائج النهائية للتعداد أن عدد السكان الكلي بلغ 200,704 أفراد، وهذا يمثل ما نسبته 6.9% من عدد السكان في الأراضي الفلسطينية. وقد بلغت نسبة السكان المقيمين في الحضر 69.6% ونسبة المقيمين في الريف 12.8% أما المقيمون في المخيمات فكانت نسبتهم 17.6%.
- قدر عدد السكان بـ 233,157 فرداً في منتصف عام 2001، ومن المتوقع أن يرتفع إلى 285,613 فرداً في منتصف عام 2005.
- بلغت نسبة الجنس في المحافظة 102.5، مقابل 103.2 في الأراضي الفلسطينية.

- بلغت الكثافة السكانية في المحافظة في عام 2000، 2,057 فرداً/كم<sup>2</sup>، مقابل 3,118 فرداً/كم<sup>2</sup> في قطاع غزة و 523 فرد/كم<sup>2</sup> في الأراضي الفلسطينية.
- بلغت نسبة السكان الذين هم أقل من 5 سنوات 18.9%، أما السكان في الفئة العمرية 5-14 سنة فقد بلغت نسبتهم 30.5%.
- بلغت نسبة السكان 12 سنة فأكثر والذين لم يتزوجوا أبداً 41.8%، والذين عقد قرانهم لأول مرة 0.6% والمتزوجون 53.1%، مقابل 0.8% و 3.7% للمطلقين والأرامل على التوالي.

### المؤشرات التعليمية:

- بلغت نسبة الأمية للسكان 15 سنة فأكثر في المحافظة 14.3%، وفي الأراضي

يملكها أحد أفراد الأسرة ، و3.4% مستأجر غير مفروش ، و0.7% مستأجر مفروش، و0.2% أسر تعيش في مساكن مقابل عمل ، و9.1% أسر تعيش في مساكن دون مقابل .

- بلغت كثافة السكن في المحافظة فردين اثنين للغرفة.
- تمتلك 11.2% من الأسر سيارة خصوصية ، و68.5% ثلاثية كهربائية ، و60.3% سخاناً شمسياً و58.5% غسالة ملابس و8.8% مكتبة منزلية ، و1.8% حاسوباً ، و0.3% تدفئة مركزية.
- هناك 85.7% من المساكن متصلة بشبكة المياه العامة مقابل 91.6% في قطاع غزة و83.4% في الأراضي الفلسطينية ، كما بلغت نسبة المساكن المتصلة بشبكة الكهرباء العامة 93.3% مقابل 95.4% في قطاع غزة و94.6% في الأراضي الفلسطينية . أما بالنسبة للاتصال بشبكة الصرف الصحي العامة فقد بلغت 2.9% في المحافظة و50.4% في قطاع غزة ، و33.3% في الأراضي الفلسطينية.

عمل و15.5% يعمل لحسابه ، و79.7% مستخدمين بأجر ، و1.6% يعملون لدى الأسرة بدون أجر ، وقد بلغت نسبة المشتغلين والمتعطلين الذين سبق لهم العمل ويعملون في القطاع الخاص الوطني 29.1% مقابل 21.1% الخاص الأجنبي 28.1% ، في الحكومية الوطنية 15.5% خارج المنشآت.

- بلغت نسبة المشتغلين والمتعطلين الذين سبق لهم العمل في المهن الأولية 33.4% وفي الحرف وما إليها من المهن 12.9% وبلغت نسبة العاملين في الخدمات والباعة في المحلات التجارية والاسواق 20.8%.

#### النتائج النهائية للمباني:

تشير النتائج إلى أن عدد المباني في محافظة خان يونس بلغ 26,949 مبنى، أي ما نسبته 7.9% من مجموع المباني في الأراضي الفلسطينية.

#### النتائج النهائية للمنشآت:

- تشير النتائج النهائية لتعداد المنشآت إلى أن هناك 5,883 منشأة في المحافظة من مجموع المنشآت في الأراضي الفلسطينية والبالغة 94,120 منشأة منها 4,189 منشأة عاملة ، وقد بلغ عدد المنشآت في القطاع الخاص في المحافظة 3,908 منشآت يعمل فيها 8,171 عاملاً موزعين ما بين 6,892 ذكراً يمثلون 84.3% مقابل 1,279 الإناث يمثلن 15.7%.

#### الخصائص الاقتصادية للسكان:

- بلغت نسبة النشيطين اقتصادياً من مجموع السكان 15 سنة فأكثر 39.1% في المحافظة مقابل 43.5% في الأراضي الفلسطينية ، وكانت نسبة المشتغلين في المحافظة 69.5% مقابل 13.5% متعطلين سبق لهم العمل و 17.0% متعطلين لم يسبق لهم العمل ، وقد كان توزيع السكان الفلسطينيين 15 سنة فأكثر المشتغلين والمتعطلين الذين سبق لهم العمل حسب الحالة العملية 3.1% صاحب



## الفصل الأول: المؤشرات السكانية

### عدد السكان

تشير النتائج النهائية للتعداد إلى أن عدد السكان الكلي في المحافظة وذلك ليلة 9-10/12/1997 وهي ليلة الإسناد الزمني للتعداد بلغ 200,704 أفراد، منهم 101,607 ذكور و 99,097 أنثى. وهذا يمثل ما نسبته 6.9% من عدد السكان الكلي في الأراضي الفلسطينية والذي بلغ 2,895,683 فرداً .

بينما بلغ عدد السكان الذين تم عددهم فعلاً ليلة الإسناد الزمني 196,662 فرداً، منهم 99,474 ذكراً، و 97,188 أنثى. وحسب نتائج الدراسة البعدية يتبين أن تقديرات عدد السكان الذين لم يتم عددهم بلغ 4,042 فرداً منهم 2,133 ذكراً، و 1,909 إناث.

وتشير النتائج النهائية للتعداد إلى أن عدد السكان في التجمعات الحضرية في المحافظة بلغ 136,926 فرداً، وفي التجمعات الريفية والمخيمات 25,189 فرداً و 34,547 فرداً على التوالي، أي أن 69.6% من السكان في المحافظة يقيمون في التجمعات الحضرية وهي أعلى من نسبة سكان الحضر في قطاع غزة بصورة عامة، حيث بلغت نسبة التجمعات الحضرية في قطاع غزة 63.5%، في حين أن ما نسبته 17.6% من السكان في المحافظة يقيمون في المخيمات، أما نسبة السكان الذين يقيمون في التجمعات الريفية فتبلغ 12.8% .

وأظهرت النتائج النهائية أن عدد السكان الكلي في الأراضي الفلسطينية ليلة 9-10/12/1997، بلغ 2,893,683 فرداً، منهم 1,470,506 من الذكور، و 1,425,177 من الإناث، وأن 53.1% منهم يقيمون في التجمعات الحضرية، و 31.0% في الريف، و 15.9% في المخيمات .

### نسبة الجنس:

يظهر من بيانات التعداد أن عدد الذكور أعلى من عدد الإناث، حيث تبلغ نسبة الجنس 102.5 (عدد الذكور لكل 100 أنثى)، وقد بلغت نسبة الجنس في التجمعات الحضرية في المحافظة 103.2، وهي أعلى منها في كل من التجمعات الريفية والمخيمات حيث بلغت 101.2 و 102.3 على التوالي .

ويلاحظ أن نسبة الجنس في الأراضي الفلسطينية مساوية لنسبة الجنس في المحافظة حيث تبلغ 103.2 ذكر لكل 100 أنثى، كما أن نسبة الجنس في المحافظة مقاربة للنسبة في قطاع غزة والبالغة 103.1.

### الكثافة السكانية:

تبلغ مساحة محافظة خانينوس 108 كم<sup>2</sup> بينما يبلغ عدد سكان المحافظة المقدر في منتصف عام 2000 (196,662) فرداً، أي أن الكثافة السكانية عام 2000 في المحافظة بلغت حوالي 2,057 فرداً في الكيلو متر المربع الواحد، وهي نسبة عالية جداً إذا ما قورنت بالكثافة السكانية في الأراضي الفلسطينية، والبالغة حوالي 523 فرداً في الكيلو متر المربع الواحد.

## الكثافة السكانية حسب المنطقة، 2000

المنطقة	الكثافة
الأراضي الفلسطينية	523
قطاع غزة	3,118
خانيونس	2,057

### التركيب العمري للسكان :

تظهر بيانات التعداد أن المجتمع الفلسطيني مجتمع فتي، ففي محافظة خانيونس تصل نسبة الأطفال الذين تقل أعمارهم عن 5 سنوات إلى حوالي 18.9% من إجمالي عدد سكان المحافظة، و 30.5% ممن تبلغ أعمارهم 5-14 سنة، منهم 30,518 ذكراً، و 29,426 أنثى، وبلغ عدد من تتراوح أعمارهم بين 15-64 سنة 92,946 نسمة، وهي تمثل 47.3% من إجمالي عدد السكان، منهم 47,220 ذكراً، في حين بلغ عدد السكان الذين أعمارهم 65 سنة فأكثر 6,473 فرداً وهي تمثل 3.3% من إجمالي السكان منهم 3,685 أنثى.

يعتبر التوزيع العمري لسكان محافظة خانيونس قريباً من التوزيع العمري لسكان الأراضي الفلسطينية التي بلغت فيها نسبة الأطفال دون الخامسة من العمر 18.4% في حين بلغت نسبة من هم في سن 65 سنة فأكثر 3.5% .

وتشير النتائج النهائية للتعداد إلى أن العمر الوسيط لسكان محافظة خانيونس بلغ 15 سنة وهو أقل منه في الأراضي الفلسطينية والبالغ 16 سنة .

### الحالة الزوجية:

أظهرت النتائج النهائية للتعداد في المحافظة أن نسبة السكان 12 سنة فأكثر وحالتهم الزوجية، لم يتزوج أبداً 41.8% بواقع 47.0% للذكور و 36.5% للإناث، وبلغت نسبة عاقدى القران لأول مرة 0.6%، بواقع 0.6% للذكور و 0.5% للإناث، ونسبة المتزوجين 53.1% بواقع 51.5% للذكور و 54.9% للإناث، وبلغت نسبة المطلقين 0.8%، بواقع 0.3% للذكور و 1.3% للإناث، في حين بلغت نسبة الأرامل 3.7%، بواقع 0.6% للذكور و 6.7% للإناث.

وبينت النتائج النهائية للتعداد في الأراضي الفلسطينية أن 39.7% لم يتزوجوا أبداً و 1.2% هم عاقدو قران لأول مرة، وأما السكان المتزوجون فقد بلغت نسبتهم 54.6% بينما بلغت نسبة المطلقين 0.7% في حين بلغت نسبة الأرامل 3.8%.

وبينت النتائج النهائية أن 42.6% من السكان 12 سنة فأكثر في التجمعات الحضرية، لم يتزوجوا أبداً، و 0.6% عَقَدَ قرانهم لأول مرة، و 52.7% متزوجون، وأن نسبة المطلقين بلغت 0.7%، أما نسبة الأرامل فقد بلغت 3.5%. في حين أظهرت النتائج في التجمعات الريفية أن هنالك 40.9% لم يتزوجوا أبداً، و 0.5% عَقَدَ قرانهم لأول مرة، و 54.6% متزوجون، بينما بلغت نسبة المطلقين 0.8%، في حين بلغت نسبة الأرامل 3.2%.

وبينت النتائج النهائية في المخيمات أن 39.2% لم يتزوجوا أبداً، و 0.8% عَقَدَ قرانهم لأول مرة، وبلغت نسبة المتزوجين 54.0%، بينما كانت نسبة

المطلقين 1.2%، أما نسبة الأرمال فقد بلغت 4.8%. ومن خلال النتائج السابقة نبين أن نسبة الأرمال في التجمعات الحضرية أكبر منها في التجمعات الريفية وأقل منها في المخيمات.

وتشير نتائج التعداد إلى أن العمر الوسيط عند الزواج الأول للذكور أعلى منه عند الإناث، حيث بلغ العمر الوسيط لدى الذكور 23 سنة مقابل 19 سنة للإناث، في حين أظهرت النتائج النهائية أن العمر الوسيط عند الزواج الأول في الأراضي الفلسطينية بلغ 23 سنة للذكور و18 سنة للإناث.

#### مدة الحياة الزوجية والمواليد أحياء:

يلاحظ عند ربط مدة الحياة الزوجية للنساء الفلسطينيات 12 سنة فأكثر اللاتي سبق لهن الزواج مع عدد المواليد الذين سبق إنجابهم أحياء أنه على الرغم من أن نسبة النساء 12 سنة فأكثر اللاتي سبق لهن الزواج ومدة حياتهن الزوجية 4-0 سنوات تستحوذ على أكبر نسبة من النساء اللاتي سبق لهن الزواج، إلا أنها حصلت على أقل نسبة من المواليد الذين سبق إنجابهم أحياء، كذلك يلاحظ الارتفاع الكبير في نسبة المواليد الذين سبق إنجابهم أحياء للنساء اللاتي سبق لهن الزواج ومدة حياتهن الزوجية 35 سنة فأكثر. حيث أظهرت النتائج أن النساء اللاتي سبق لهن الزواج ومدة حياتهن الزوجية 4-0 سنوات شكلن 18.6% من إجمالي النساء اللاتي سبق لهن الزواج قد أنجبن 3.5% من إجمالي المواليد الذين سبق إنجابهم أحياء و18.5% من النساء مدة حياتهن الزوجية 5-9 سنوات قد أنجبن 11.2%. وتشير النتائج كذلك إلى أن 14.6% من النساء مدة حياتهن

الزوجية 10-14 سنة قد أنجبن 13.9%، وأن 11.1% من النساء مدة حياتهن الزوجية 15-19 سنة قد أنجبن 13.8% من إجمالي المواليد الأحياء، في حين كانت نسبة النساء اللاتي سبق لهن الزواج ومدة حياتهن الزوجية 20-24 سنة 9.7% قد أنجبن 14.1% من إجمالي المواليد الأحياء. وأظهرت النتائج أن 7.4% من النساء مدة حياتهن الزوجية 25-29 سنة وقد أنجبن 11.4% من إجمالي المواليد أحياء، في حين أظهرت النتائج أن 4.8% من النساء مدة حياتهن الزوجية 30-34 سنة قد أنجبن 7.2% من إجمالي المواليد أحياء، في حين بينت النتائج أن 15.4% من النساء مدة حياتهن الزوجية 35 سنة فما فوق قد أنجبن 24.9% من مجموع المواليد الذين سبق إنجابهم الأحياء.

وأظهرت النتائج النهائية للأراضي الفلسطينية أن النساء 12 سنة فأكثر اللاتي سبق لهن الزواج مدة حياتهن الزوجية 0-4 سنوات 19.3% قد أنجبن 3.7% من إجمالي المواليد أحياء، و19.2% من النساء مدة حياتهن الزوجية 5-9 سنوات أنجبن 11.7%، وبينت النتائج كذلك أن 14.2% من النساء مدة حياتهن الزوجية 10-14 سنة قد أنجبن 13.2%، و10.3% من النساء مدة حياتهن الزوجية 15-19 سنة قد أنجبن 12.5%، وبينت النتائج أن 9.2% من النساء مدة حياتهن الزوجية 20-24 سنة قد أنجبن 13.1%، وكذلك أظهرت النتائج أن 7.0% من النساء مدة حياتهن الزوجية 25-29 سنة قد أنجبن 10.9%، في حين أن 5.1% من النساء مدة حياتهن الزوجية 30-34 سنة قد أنجبن 8.2%، كذلك يلاحظ أن 15.7% من

النساء مدة حياتهن الزوجية 35 سنة فأكثر قد أنجبن 26.7%.

وأظهرت النتائج أن عدد المواليد الذين سبق إنجابهم أحياء في المحافظة بلغ 196,035 مولوداً، منهم 51.7% من الذكور و48.3% من الإناث .

وبينت النتائج أن توزيع المواليد الذين سبق إنجابهم أحياء حسب الجنس في المحافظة، يقارب توزيعهم في الأراضي الفلسطينية حيث بلغت نسبة المواليد الذين سبق إنجابهم أحياء 51.8% ذكور و48.2% إناث .

وبينت النتائج النهائية أن معدل الخصوبة الكلي في المحافظة بلغ 7.0، في حين بلغ في قطاع غزة 6.9، وفي الأراضي الفلسطينية 6.1.

#### المستوى التعليمي والعمر:

أشارت النتائج النهائية المتعلقة ببيانات المستوى التعليمي للنساء الفلسطينيات اللاتي سبق لهن الزواج في المحافظة إلى ارتفاع نسبة الأمية بين هؤلاء النساء لتصل إلى 24.5% من مجموع النساء اللاتي سبق لهن الزواج وتتركز نسبة الأمية بين النساء اللاتي أعمارهن فوق 65 سنة حيث تصل إلى 37.9% في حين تتخفض هذه النسبة لتصل إلى 0.3% للنساء اللاتي أعمارهن من 15-19 سنة، وبينت النتائج أن 7.5% من النساء اللاتي سبق لهن الزواج مستواهن التعليمي ملم، وترتفع هذه النسبة للاتي أعمارهن من 30-34 سنة لتصل إلى 18.1% من مجموع النساء اللاتي سبق لهن الزواج بينما تتخفض هذه النسبة لتصل إلى 0.1% للاتي أعمارهن من 12-14 سنة، وأظهرت النتائج أن 16.0% من النساء اللاتي

سبق لهن الزواج مستواهن التعليمي ابتدائي، وبلغت نسبة النساء اللاتي سبق لهن الزواج ومستواهن التعليمي إحصائي 24.3%، كذلك بينت النتائج أن 20.3% من النساء اللاتي سبق لهن الزواج مستواهن التعليمي ثانوي، كما أظهرت النتائج أن نسبة النساء اللاتي سبق لهن الزواج ومستواهن التعليمي دبلوم متوسط بلغت 4.9%، كما بلغت 2.3% للنساء اللاتي مستواهن التعليمي بكالوريوس .

وتشير النتائج النهائية على مستوى الأراضي الفلسطينية أن نسبة النساء اللاتي سبق لهن الزواج ومستواهن التعليمي أمي بلغت 25.3%، في حين بلغت نسبة النساء اللاتي مستواهن التعليمي ملم 9.9%، وأن 20.7% من النساء مستواهن التعليمي ابتدائي، وبلغت نسبة النساء اللاتي مستواهن التعليمي إحصائي 22.6%، وكذلك بلغت نسبة النساء اللاتي سبق لهن الزواج ومستواهن التعليمي ثانوي 13.7%، في حين بينت النتائج أن 5.1% منهن مستواهن التعليمي دبلوم متوسط، في حين كانت نسبة النساء اللاتي سبق لهن الزواج ومستواهن التعليمي بكالوريوس 2.6%.

#### العمر وعدد المواليد أحياء:

تظهر النتائج النهائية بشكل جلي العلاقة بين عمر الأم وعدد المواليد المنجبين حيث ترتفع نسبة المواليد الذين سبق إنجابهم أحياء بين العمر 20-44 سنة، ثم تأخذ النسبة بالانخفاض التدريجي حتى العمر 45-64 سنة لتعود بالارتفاع لتصل إلى أعلى نسبة عند العمر 65 سنة فأكثر . وقد بينت النتائج أن نسبة النساء في الفئة العمرية

أن 2.3% من النساء ومستواهن التعليمي  
بكالوريوس قد أنجبن 1.3% من المواليد الأحياء .

15-19 سنة 5.6% وقد أنجبن 0.7%، بينما  
15.1% من النساء في الفئة العمرية 20-24 سنة  
قد أنجبن 5.6%، وبينت النتائج أن نسبة النساء في  
الفئة العمرية 30-34 سنة بلغت 13.7% قد أنجبن  
13.4%، وأن نسبة النساء في الفئة العمرية  
35-39 سنة 10.4% أنجبن 12.8%، وأظهرت  
النتائج أن نسبة النساء في الفئة العمرية 40-44  
سنة 8.9% أنجبن 12.6%، وأن نسبة النساء في  
الفئة العمرية 65 سنة فأكثر بلغت 10.1% قد  
أنجبن 15.0% .

#### المستوى التعليمي وعدد المواليد أحياء:

تشير النتائج النهائية إلى أن هناك علاقة عكسية  
بين المستوى التعليمي للنساء اللاتي سبق لهن  
الزواج وعدد المواليد الذين سبق إنجابهم أحياء،  
حيث تظهر النتائج أنه كلما ارتفع المستوى  
التعليمي للنساء انخفض عدد المواليد المنجبن، فقد  
أظهرت النتائج النهائية للمحافظة أن ما يزيد على  
الثلث 34.0% من المواليد الأحياء أنجبوا من  
النساء اللواتي مستواهن التعليمي أمي، كذلك تبين  
النتائج أن 7.4% من النساء اللاتي سبق لهن  
الزواج ومستواهن التعليمي ملم أنجبن 8.3% من  
المواليد الأحياء، في حين أظهرت النتائج أن  
15.9% من النساء ومستواهن التعليمي ابتدائي  
أنجبن 15.6% من المواليد أحياء، كما أن 24.8%  
من النساء مستواهن التعليمي إعدادي قد أنجبن  
20.3% من المواليد الأحياء، كذلك تبين النتائج  
أن 20.1% من النساء مستواهن التعليمي ثانوي قد  
أنجبن 15.8% من المواليد أحياء، في حين أن  
4.9% من النساء ومستواهن التعليمي دبلوم  
متوسط قد أنجبن 3.4% من المواليد الأحياء، كما



## الفصل الثاني: المؤشرات التعليمية

### معرفة القراءة والكتابة:

الدبلوم المتوسط قد بلغت 3.7%، في حين كانت نسبة حملة شهادة البكالوريوس 4.3%، كما ونجد أن نسبة حملة الدبلوم العالي منخفضة وهي تبلغ 0.4%.

ويلاحظ أن نسبة الذين يحملون الشهادة الثانوية فأقل هي أعلى نسبة في حين أقل نسبة هي حملة الدبلوم العالي .

### الاتحاق بالمدرسة:

تشير النتائج النهائية للتعداد إلى أن عدد السكان 6- 18 سنة الملتحقين بالمدرسة في محافظة خانينوس بلغ 63,418 فرداً، أي ما نسبته 90.5 % . بينما بلغ عدد غير الملتحقين 6,664 فرداً أي ما نسبته 9.5% . ويلاحظ أن نسبة الملتحقين بالمحافظة أعلى من نسبة الملتحقين في الأراضي الفلسطينية والتي تبلغ 87.7%.

وتبلغ نسبة الالتحاق بالمدارس في المحافظة بين الذكور 90.7% مقابل 90.3% للإناث.

وتظهر النتائج النهائية للتعداد أن نسبة الملتحقين بالمدرسة في التجمعات الحضرية تشكل 70.4% من مجموع الملتحقين بالمدارس في المحافظة في العمر 6-18 سنة مقابل 12.6% و 16.8% لكل من الريف والمخيمات على التوالي.

تشير نتائج التعداد إلى أن نسبة الأمية (عدم معرفة القراءة والكتابة) في المحافظة عالية حيث بلغت 14.3% من مجموع السكان والذين تبلغ أعمارهم 15 سنة فأكثر، حيث نجد أن هذه النسبة متقاربة من نسبة الأمية في الأراضي الفلسطينية والتي بلغت 13.9% من مجموع السكان الذين تبلغ أعمارهم 15 سنة فأكثر .

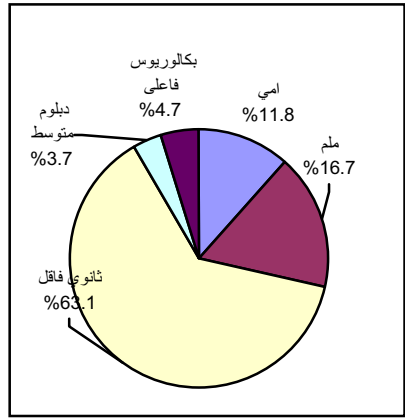
وتظهر النتائج أن نسبة الأمية في التجمعات الحضرية بلغت 13.8%، بينما بلغت 17.8% في التجمعات الريفية، في حين بلغت 13.9% في المخيمات.

في حين تظهر نتائج التعداد أن نسبة الأمية في المحافظة عند الذكور بلغت 9.4% من مجموع السكان الذكور وهي أعلى من نسبة الأمية للذكور في الأراضي الفلسطينية والبالغة 7.8%، بينما بلغت للإناث 19.3% وهي أقل من نسبة الأمية في الأراضي الفلسطينية بين الإناث والتي بلغت 20.3% .

### الحالة التعليمية:

تبين النتائج النهائية للتعداد أن نسبة الفلسطينيين 10 سنوات فأكثر الذين لا يعرفون القراءة والكتابة (الأميين) بلغت 11.8% من مجموع السكان في المحافظة، بينما بلغت نسبة الملمين بالقراءة والكتابة 16.7% . أما نسبة الذين يحملون الشهادة الثانوية فأقل فقد بلغت 63.1% من مجموع السكان 10 سنوات فأكثر، ونجد أن نسبة حملة شهادة

السكان 10 سنوات فاكثر حسب الحالة التعليمية،  
1997





## الفصل الثالث: المؤشرات الاجتماعية الأخرى

### الإعاقة:

تشير نتائج التعداد إلى أن عدد المعاقين في المحافظة بلغ 3,037 فرداً، أي ما نسبته 1.5% بواقع 1.9% للذكور و1.2% للإناث من مجموع السكان الذين تم عددهم فعلاً، في حين بلغ عدد المعاقين في الأراضي الفلسطينية 46,063 فرداً، أي ما نسبته 1.8% من مجموع السكان الذين تم عددهم فعلاً في الأراضي الفلسطينية.

وتبين نتائج التعداد أن الذكور المعاقين في المحافظة يشكلون 61.8% من إجمالي المعاقين، مقابل 61.6% في الأراضي الفلسطينية.

وحسب نوع الإعاقة نجد أن نسبة الإعاقة الحركية بلغت 27.1% من مجموع المعاقين، وأن نسبة الإعاقة العقلية بلغت 17.3% من مجموع المعاقين في المحافظة، ونسبة الإعاقة البصرية بلغت 12.9%. بينما بلغت الإعاقات الحركية والعقلية والبصرية 30.2%، و14.5%، و14.6% على التوالي من مجموع المعاقين في الأراضي الفلسطينية.

### حالة اللجوء:

تظهر نتائج التعداد، أن عدد اللاجئين (المسجلين وغير المسجلين) في المحافظة بلغ 111,887 لاجئاً يشكلون ما نسبته 57.1% من سكان المحافظة، بينما تبلغ هذه النسبة في الأراضي الفلسطينية 41.6% من مجموع السكان الذين تم عددهم فعلاً.

وبينت النتائج أن نسبة اللاجئين من الإناث تبلغ 57.4% وهي أكبر من نسبة اللاجئين الذكور في المحافظة والتي بلغت 56.9%. وظهرت النتائج أن اللاجئين يتوزعون بين التجمعات الحضرية و التجمعات الريفية والمخيمات بنسبة 56.2% و 13.3% و 30.5% على التوالي.



## الفصل الرابع: خصائص الأسرة

### التوزيع النسبي للأسر الخاصة حسب حجم الأسرة والمنطقة، 1997

حجم الأسرة			المنطقة
+8	7-4	3-1	
33.4	46.3	20.3	الأراضي الفلسطينية
40.7	40.5	18.8	محافظة خانيونس

عدد الأسر:

بلغ عدد الأسر التي تم عدها في المحافظة 28,693 أسرة، منها 28,691 أسرة خاصة، وإسرتان جماعيتان. وقد بلغ عدد الأفراد في الأسر الخاصة 196,649 فرداً مقابل 13 فرداً في الإسرتين الجماعيتين. ويوجد من ضمن الاسر الخاصة 14 اسرة اجنبية بلغ عدد افرادها 74 فرداً.

### حجم الأسرة:

بلغ متوسط حجم الأسرة الفلسطينية في المحافظة 6.8 افراد، مقابل 6.9 افراد في قطاع غزة و6.4 افراد في الأراضي الفلسطينية.

وتظهر النتائج أن متوسط حجم الأسرة في التجمعات الحضرية يبلغ 6.9 افراد، وهو أعلى منه في المخيمات والتجمعات الريفية 6.7 افراد، و6.6 افراد على التوالي .

وقد بلغ عدد الأسر في المحافظة التي يتراوح حجمها ما بين فرد واحد وثلاثة أفراد 5,382 أسرة أي ما نسبته 18.8% من مجموع الأسر في المحافظة، كما وبلغ عدد الأسر التي يتراوح حجمها ما بين أربعة وسبعة أفراد 11,625 أسرة، أي ما نسبته 40.5% من مجموع الأسر في المحافظة، وبلغت نسبة الأسر التي يتراوح عدد أفرادها أكثر من ثمانية أفراد 40.7%.

### جنس رب الأسرة:

وتظهر نتائج التعداد أن عدد الأسر الفلسطينية التي ترأسها نساء في المحافظة قد بلغ 2,797 أسرة أي ما نسبته 9.8% من مجموع الأسر في المحافظة، بينما بلغت نسبة الأسر التي ترأسها نساء في الأراضي الفلسطينية 9.0%.

### نوع الأسرة:

تتقسم الأسر الخاصة حسب تركيبها الأسري إلى أسرة من فرد واحد، وأسرة نووية، وأسرة ممتدة، وأسرة مركبة، وتشير النتائج النهائية للتعداد إلى أن الأراضي الفلسطينية ومنها محافظة خانيونس تتمثل فيها الأنواع الأربعة الخاصة بتقسيمات الأسرة حسب تركيبها، حيث بلغت نسبة الأسر النووية 72.0%، بينما كانت في الأراضي الفلسطينية 73.2% من مجموع الأسر الخاصة، في حين بلغت نسبة الأسر الممتدة في المحافظة 24.5% ونجدها في الأراضي الفلسطينية أقل منها في المحافظة حيث بلغت 23.0%، كما أظهرت نتائج التعداد أن نسبة الأسر المكونة من فرد واحد كانت في المحافظة 3.2% أما في الأراضي الفلسطينية فبلغت 3.3%.



## الفصل الخامس: خصائص المسكن والظروف السكنية

### عدد ونوع المساكن:

أظهرت النتائج النهائية للتعداد أن عدد المساكن المأهولة بالأسر الخاصة بلغ 26,971 مسكناً، وتوزع هذه المساكن على الحضر والريف والمخيمات بنسبة 70.2% و 13.3% و 16.4% على التوالي . بينما بلغ إجمالي عدد المساكن المأهولة بالأسر الخاصة 389,753 مسكناً في الأراضي الفلسطينية، وتوزع هذه المساكن على الحضر والريف والمخيمات بنسبة 53.4% و 31.9% و 14.7% على التوالي .

وقد توزعت المساكن في المحافظة حسب نوعها إلى 0.5% فيفيلا، و 57.1% دار، و 40.8% صنفت على أنها شقة، وبلغت نسبة الغرف المستقلة 0.8%، كما بلغ عدد المساكن التي صنفت على أنها خيمة أو براكيه 178 أي ما نسبته 0.7%. وقد كان توزيع المساكن في الأراضي الفلسطينية حسب نوع المسكن 0.8% فيفلا، و 52.0% دار، و 45.2% من المساكن تصنف على أنها شقة، وبلغت نسبة الغرف المستقلة 1.1%، بينما بلغ عدد المساكن المصنفة على أنها خيمة أو براكيه 2,867 مسكناً أي ما نسبته 0.7% من مجموع المساكن في الأراضي الفلسطينية.

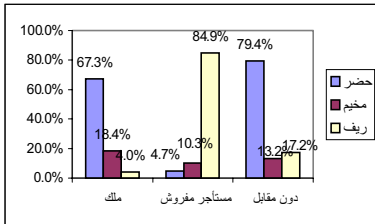
### التوزيع النسبي للمساكن حسب نوع المسكن ونوع التجمع، 1997

نوع التجمع	نوع المسكن			
	غرفة مستقلة	شقة	دار	فيفلا
حضر	69.2	85.9	58.9	80.0
ريف	19.9	5.8	18.3	16.3
مخيم	10.9	8.3	22.8	3.7

### ملكية المساكن:

تشير النتائج النهائية للتعداد في المحافظة إلى أن نسبة الأسر التي تعيش في مساكن تعود ملكيتها لأحد أفراد الأسرة بلغت 86.4% من مجموع المساكن في المحافظة، و 3.4% من الأسر تعيش في مساكن مستأجرة غير مفروشة، في حين بلغت نسبة المساكن المستأجرة مفروشة 0.2%، وبلغت نسبة الأسر التي تعيش في مساكن مقابل عمل 0.2%، كما أن هنالك 9.1% من الأسر تعيش في مساكن دون مقابل .

### التوزيع النسبي للأسر حسب حيازة المسكن ونوع التجمع، 1997



وحسب نوع التجمع السكاني تشير النتائج إلى أن نسبة الأسر التي تعيش في مساكن تعود ملكيتها لأحد أفراد الأسرة في التجمعات الحضرية بلغت

67.3%، في حين كانت في المخيمات 18.4% ونسبة الأسر التي تعيش في مساكن مستأجرة مفروشة في التجمعات الحضرية قد بلغت 84.9%، بينما تتخفف في المخيمات لتصل إلى 10.3%، أما الأسر التي تعيش في مساكن بدون مقابل فقد بلغت في التجمعات الحضرية 79.4% بينما تتخفف في المخيمات لتصل إلى 13.2%، في حين بلغت نسبة الأسر التي تسكن بدون مقابل في الريف 17.2% .

### كثافة السكن :

تشير النتائج النهائية للتعداد إلى أن متوسط كثافة السكن في المحافظة بلغ فردين اثنين للغرفة، وقد بلغ متوسط كثافة السكن في التجمعات الحضرية فردين، مقابل فردين وعشرين للغرفة في المخيمات . وتشير النتائج النهائية للتعداد إلى أن حوالي 25.5% من الأسر في المحافظة تسكن في وحدات سكنية ذات كثافة سكانية 3 أفراد أو أكثر للغرفة، وقد بلغت هذه النسبة في التجمعات الحضرية 23.6%، بينما بلغت في التجمعات الريفية والمخيمات 26.0% و 32.2% على التوالي.

وفيما يتعلق بمتوسط عدد الغرف في المسكن في المحافظة فقد أظهرت النتائج أنه أكبر منه في الأراضي الفلسطينية، حيث بلغ 3.6% في المحافظة مقابل 3.4 في الأراضي الفلسطينية.

### توفر السلع المعمرة:

تشير النتائج النهائية للتعداد إلى أن 11.2% من الأسر في المحافظة تمتلك سيارة خصوصية، مقابل

20.4% في الأراضي الفلسطينية، بينما بلغت نسبة الأسر التي تمتلك ثلاجة كهربائية في المحافظة 68.5%، مقابل 80.4% في الأراضي الفلسطينية و 60.3% من الأسر في المحافظة تمتلك سخناً شمسياً في حين تبلغ النسبة في الأراضي الفلسطينية 61.2%، كما وتشير النتائج إلى أن نسبة الأسر التي تمتلك غسالة ملابس في المحافظة بلغت 58.5% في حين كانت في الأراضي الفلسطينية 73.2%، وقد بلغت نسبة الأسر التي تمتلك طباخ غاز 96.6% وهي مقاربة للنسبة في الأراضي الفلسطينية. أما نسبة الأسر التي تمتلك مكتبة منزلية فقد بلغت 8.8%، مقابل 13.9% في الأراضي الفلسطينية. و 12.4% من الأسر تمتلك خط هاتف مقابل 19.5% في الأراضي الفلسطينية، أما الحاسوب والتدفئة المركزية فإن نسبة الأسر التي تمتلك هذه السلع في المحافظة ما زالت قليلة حيث بلغت 1.8%، و 0.3% على التوالي، وقد بلغت نسبة الأسر التي لديها تلفزيون 71.8%.

وقد بلغت نسبة الأسر التي تمتلك سيارة خصوصية في التجمعات الحضرية 12.5% مقابل 10.2% في التجمعات الريفية و 7.1% في المخيمات، وبلغت نسبة الأسر التي لديها ثلاجة كهرباء في التجمعات الحضرية في المحافظة 71.4%، مقابل 43.4% في التجمعات الريفية و 76.0% في المخيمات، بينما بلغت نسبة الأسر التي لديها تلفزيون في التجمعات الحضرية في المحافظة 72.3% مقابل 58.2% في التجمعات الريفية، و 80.1% في المخيمات، وبلغت نسبة الأسر التي لديها فيديو في التجمعات الحضرية 6.4% مقابل

وتشير النتائج إلى أن عدد المساكن المتصلة بشبكة الصرف الصحي العامة في التجمعات الحضرية في المحافظة قد بلغت 622 مسكناً أي ما نسبته 3.3% من المساكن الموجودة في التجمعات الحضرية، بينما بلغ عدد المساكن المتصلة بشبكة الصرف الصحي العامة في المخيمات 154 مسكناً، أي ما نسبته 3.5% من المساكن في المخيمات، في حين لا يوجد أي مسكن في الريف متصل بشبكة الصرف الصحي العامة.

3.2% في التجمعات الريفية و6.3% في المخيمات.

#### الاتصال بالشبكات العامة:

وتشير النتائج إلى أن عدد المساكن المتصلة بشبكة المياه العامة في المحافظة قد بلغ 23,126 مسكناً، أي ما نسبته 85.7% من المساكن في المحافظة، بينما بلغت نسبة المساكن المتصلة بشبكة المياه العامة في الأراضي الفلسطينية 83.4%.

وتشير النتائج إلى أن نسبة المساكن المتصلة بشبكة المياه العامة في التجمعات الحضرية في المحافظة قد بلغت 89.9%، بينما بلغت في التجمعات الريفية 48.4% مقابل 98.0% في المخيمات .

وتشير النتائج النهائية للتعداد إلى أن عدد المساكن المتصلة بشبكة الكهرباء العامة في المحافظة قد بلغ 25,102 من المساكن، أي ما نسبته 93.0% من المساكن في المحافظة مقابل 94.6% في الأراضي الفلسطينية . وتشير النتائج إلى أن نسبة المساكن المتصلة بشبكة الكهرباء العامة في التجمعات الحضرية بلغت 95.9% مقابل 72.8% في التجمعات الريفية و97.2% في المخيمات.

وقد أظهرت النتائج النهائية للتعداد إلى أن عدد المساكن المتصلة بشبكة الصرف الصحي العامة في المحافظة قد بلغ 776 مسكناً، أي ما نسبته 2.9% من المساكن في المحافظة، وبلغت نسبة المساكن المتصلة بحفرة امتصاصية 94.8% . بينما بلغت نسبة المساكن المتصلة بالشبكة العامة للصرف الصحي في الأراضي الفلسطينية 33.3%.





## الفصل السادس: المؤشرات الاقتصادية

المهن:

### العلاقة بقوة العمل:

تشير النتائج النهائية للتعداد إلى أن نسبة الأفراد 15 سنة فأكثر المشتغلين والمتعطلين الذين سبق لهم العمل في المحافظة ومهنتهم الرئيسية مشرعون وموظفو الإدارة العليا بلغت 1.8%، حيث كانت نسبة الذكور العاملين في هذه المهنة 82.3%، مقابل 17.7% من الإناث. أما نسبة الأفراد العاملين في الخدمات والباعة في المحلات التجارية والأسواق فقد بلغت 20.8%، حيث كانت نسبة الذكور العاملين في هذه المهنة 97.4%، مقابل 2.6% من الإناث. كذلك بلغت نسبة العمال المهرة في الزراعة وصيد الأسماك 6.1%، حيث كانت نسبة الذكور 98.5%، مقابل 1.5% من الإناث. كما بلغت نسبة العاملين في الحرف وما إليها من المهن 12.9% منهم 94.9% ذكور، أما العاملون في المهن الأولية فبلغت نسبتهم 33.4% منهم 99.3% ذكور.

وتشير النتائج النهائية للتعداد إلى أن نسبة الأفراد المشتغلين والمتعطلين الذين سبق لهم العمل في الأراضي الفلسطينية ومهنتهم الرئيسية مشرعون وموظفو الإدارة العليا 2.5%، أما نسبة الأفراد العاملين في الخدمات والباعة في المحلات التجارية والأسواق 16.7%. وبلغت نسبة الأفراد العاملين في الحرف وما إليها من المهن 22.7%، كذلك بلغت نسبة الأفراد العمال المهرة في الزراعة وصيد الأسماك 6.0%. وبلغت نسبة العاملين في المهن الأولية 27.1%.

تشير النتائج النهائية للتعداد إلى أن 39.1% من مجموع السكان 15 سنة فأكثر في المحافظة نشيطون اقتصادياً، مقابل 60.9% غير نشيطين اقتصادياً. في حين بلغت نسبة النشيطين اقتصادياً من الذكور 71.4%، مقابل 6.4% من الإناث. بينما تظهر النتائج النهائية للتعداد أن 43.5% في الأراضي الفلسطينية من مجموع السكان 15 سنة فأكثر نشيطون اقتصادياً، مقابل 56.5% غير نشيطين اقتصادياً، في حين بلغت نسبة النشيطين اقتصادياً من الذكور 76.8%، مقابل 9.5% من الإناث.

كما تظهر النتائج النهائية للتعداد في المحافظة أن نسبة المشتغلين بلغت 69.5% من مجموع الأفراد النشيطين اقتصادياً، مقابل 13.5% متعطلين سبق لهم العمل، و 17.0% متعطلين لم يسبق لهم العمل. بينما كانت النتائج في الأراضي الفلسطينية كالتالي: 82.5% مشتغلون، مقابل 10.6% متعطلين سبق لهم العمل، و 6.7% متعطلين لم يسبق لهم العمل.

وتظهر النتائج أن غير النشيطين اقتصادياً في المحافظة يتوزعون بين طالب متفرغ للدراسة بنسبة 29.0%، ومتفرغ لأعمال المنزل 55.6%، وعاجز عن العمل 8.8%، و 2.9% لا يعمل ولا يبحث عن عمل مقابل 3.6% لأسباب أخرى غير المذكورة.

## النشاط الإقتصادي:

لدى الأسرة بدون أجر بلغت 1.6%، منهم 96.9 % ذكور مقابل 3.1% من الإناث .

في حين تشير النتائج إلى أن 79.7% من اصحاب العمل يتواجدن في التجمعات الحضرية، و10.1% في التجمعات الريفية مقابل 10.2% في المخيمات، اما من يعمل لحسابه فوجد منهم 70.3% في التجمعات الحضرية و16.1% في التجمعات الريفية و13.6% في المخيمات.

اما بالنسبة للمستخدمين بأجر فوجد ان منهم 67.6% في التجمعات الحضرية و11.8% في التجمعات الريفية مقابل 20.6% في المخيمات، وتظهر النتائج أيضاً أن نسبة الأفراد الذين يعملون لدى الأسرة بدون أجر بلغت 77.8% في التجمعات الحضرية و16.8% في التجمعات الريفية مقابل 5.4% في المخيمات.

## القطاع الإقتصادي:

تشير النتائج إلى أن نسبة السكان 15 سنة فأكثر الذين يعملون في القطاع الخاص الوطني بلغت 29.1% يمثل الذكور ما نسبته 27.2% اناث.

بينما بلغت نسبة السكان الذين يعملون في القطاع الخاص الأجنبي 21.3%، يمثل الذكور 20.9% بينما تمثل الإناث 0.3%، ونجد أن نسبة الأفراد الذين يعملون في الحكومة الوطنية 28.1%، حيث كانت نسبة الذكور 24.6% بينما بلغت نسبة الإناث 3.7% .

في حين كانت نسبة الذين يعملون خارج المنشآت 15.5% حيث كانت نسبة الذكور 15.4% وبلغت نسبة الإناث 0.1% .

بلغت نسبة المشتغلين والمتعطلين الذين سبق لهم العمل في نشاط الإدارة العامة والدفاع والضمان الاجتماعي 20.7% منهم 94.0% ذكور، و23.8% في نشاط الإنشاءات منهم 99.8% ذكور، كما بلغت نسبة العاملين في الزراعة والصيد والحراجه 15.6% منهم 98.6% ذكور، وبلغت نسبة العاملين في التعليم 8.7% منهم 59.9% ذكور وبلغت نسبة العاملين في تجارة الجملة والتجزئة 11.2% منهم 97.6% ذكور. كما بلغت نسبة العاملين في الصحة والعمل الاجتماعي 3.3% منهم 71.3% ذكور.

وعلى مستوى الأراضي الفلسطينية نجد ان نسبة العاملين في الإدارة العامة والدفاع والضمان الاجتماعي بلغت 12.2% و25.9% في الإنشاءات و10.6% في الزراعة والصيد والحراجه، و8.1% في التعليم و13.8% في تجارة الجملة والتجزئة و3.0% في الصحة والعمل الاجتماعي.

## الحالة العملية :

تشير النتائج النهائية للتعهد إلى أن السكان الفلسطينيين 15 سنة فأكثر المشتغلين والمتعطلين الذين سبق لهم العمل في المحافظة، يتوزعون إلى صاحب عمل بنسبة 3.1%، حيث بلغت نسبة الذكور منهم 97.7% مقابل 2.3% من الإناث، في حين بلغت نسبة من يعمل لحسابه 15.5%، وبلغت نسبة الذكور منهم 97.5% مقابل 2.5% إناث. وقد بلغت نسبة المستخدمين بأجر 79.7%، وبلغت نسبة الذكور منهم 91.3% مقابل 8.7% إناث، وتظهر النتائج أن نسبة الأفراد الذين يعملون

وبلغت نسبة الذين يعملون في وكالة الغوث 2.7%، وكانت نسبة الذكور 1.7% أما نسبة الإناث فكانت 1.0%.

#### **المستوى التعليمي:**

تشير النتائج النهائية للتعداد إلى أن نسبة السكان المشغولين 15 سنة فأكثر ومستواهم التعليمي أمي بلغت 17.1%، بينما بلغت نسبة المشغولين ومستواهم التعليمي إحصائي 22.1% في حين كانت نسبة المشغولين من حملة البكالوريوس 13.7%.

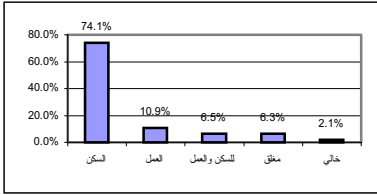
#### **الإعالة:**

تظهر النتائج النهائية للتعداد أن نسبة الإعالة في المحافظة بلغت 111.2%، بينما بلغت في قطاع غزة 113.3%، في حين كانت في الأراضي الفلسطينية 102.2% .



## الفصل السابع: مؤشرات المباني

### التوزيع النسبي للمباني حسب طبيعة الاستخدام، 1997

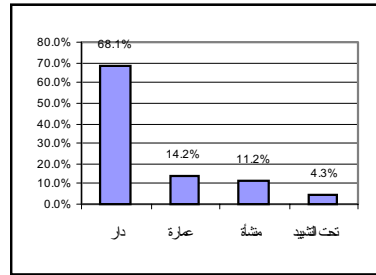


يتضح من نتائج التعداد أن عدد المباني في المحافظة بلغ 26,939 مبنى، أي ما نسبته 7.5% من مجموع المباني التي تم عدّها في الأراضي الفلسطينية والتي بلغ عددها 359,562 مبنى.

وقد توزعت المباني حسب النوع في المحافظة إلى الدور حيث بلغت نسبتها 68.2%، فيما بلغت نسبة المباني المصنفة على أنها عمارة 14.2% وبلغت نسبة المباني المصنفة على أنها منشآت 11.2% تلتها المباني المصنفة على أنها تحت التشييد 4.3%.

### التوزيع النسبي للمباني

#### حسب نوع المبنى، 1997



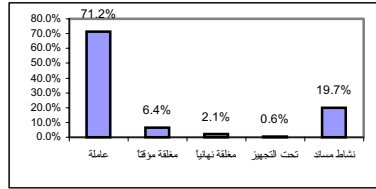
وتظهر نتائج التعداد أن عدد المباني المكتملة في المحافظة قد بلغ 25,790 مبنى، أي ما نسبته 7.6% من مجموع المباني المكتملة في الأراضي الفلسطينية والتي بلغت 338,661 مبنى، وقد شكلت المباني المستخدمة للسكن النسبة الكبرى من عدد المباني حيث وصلت إلى 74.1% تلتها المباني المستخدمة للعمل بنسبة 10.9% فالمستخدمة للسكن والعمل معاً بنسبة 6.5%. وشكلت المباني المغلقة والخالية 8.4% من اجمالي المباني المكتملة.



## الفصل الثامن: مؤشرات حول المنشآت الاقتصادية

فيما يتعلق بالمنشآت الاقتصادية في المحافظة فقد أظهرت نتائج التعداد، أن هناك 5,883 منشأة اقتصادية، والحالة العملية لهذه المنشآت تتركز في المنشآت العاملة والتي بلغت نسبتها 71.2%، تلتها المنشآت المصنفة على أنها وحدة نشاط مساند بنسبة 19.7%، أما المنشآت المغلقة مؤقتاً فقد بلغت نسبتها 6.4%، في حين بلغت نسبة المنشآت المغلقة نهائياً والمنشآت تحت التجهيز 2.1%، و 0.6% على التوالي.

### توزيع المنشآت حسب حالتها العملية، 1997



أما فيما يتعلق بالمنشآت الاقتصادية في الأراضي الفلسطينية فقد جاء في نتائج التعداد أن هناك 99,120 منشأة اقتصادية تم حصرها، وان الحالة العملية لهذه المنشآت تتركز في المنشآت العاملة والتي بلغت نسبتها 83.0%، تلتها المنشآت المصنفة على أنها وحدة نشاط مساند بنسبة 6.9%، أما المنشآت المغلقة مؤقتاً فقد بلغت نسبتها 5.5%، في حين بلغت نسبة المنشآت المغلقة نهائياً والمنشآت تحت التجهيز 3.9%، و 0.7% على التوالي.

وفيما يتعلق بالمنشآت العاملة في القطاع الخاص والشركات الحكومية في المحافظة يتضح من نتائج التعداد أن عدد هذه المنشآت قد وصل إلى 3,908 منشآت اقتصادية، وان هذه المنشآت تتركز بشكل كبير وملحوظ في نشاط تجارة الجملة والتجزئة وإصلاح المركبات حيث بلغت نسبة المنشآت العاملة في هذا النشاط 52.6%، بينما بلغت نسبة المنشآت العاملة في الصناعة التحويلية 14.7% من مجموع المنشآت العاملة في المحافظة. وقد بلغت نسبة المنشآت العاملة في الزراعة 8.1% بينما بلغت في نشاط الفنادق والمطاعم 2.8%. وتشير البيانات إلى أن نسبة المنشآت العاملة في الصحة والعمل الاجتماعي بلغت 4.1%، وكذلك كانت نسبة المنشآت العاملة في أنشطة الخدمة الاجتماعية والشخصية الأخرى 4.6%.

كما أظهرت النتائج أن الأفراد العاملين في المنشآت الاقتصادية يتركزون في نشاط تجارة الجملة والتجزئة وإصلاح المركبات بنسبة 37.0% ونشاط الصناعات التحويلية بنسبة 22.8%، فيما توزع باقي العاملين في باقي الأنشطة الاقتصادية بنسب متفاوتة وقد أظهرت النتائج ان عدد العاملين في المنشآت العاملة في القطاع الخاص بلغ 8,171 عاملاً يشكل الذكور منهم 84.3% والإناث 15.7%.



# **Palestinian Central Bureau of Statistics**

## **Dissemination and Analysis of Census Findings Governorates Executive Report Series (15)**

### **Khan Yuins Governorate**

**Prepared by:  
Dr. Abdelmoati Al-Agha**

March, 2002



©March, 2002

**All rights reserved.**

**Suggested Citation:**

**Palestinian Central Bureau of Statistics, 2002. Dissemination and Analysis of Census Findings. Governorates Executive Report Series (15), Khan Yunis Governorate.**

**Ramallah-Palestine.**

All correspondence should be directed to:

Dissemination and Documentation Department\ Users Services Division

**Palestinian Central Bureau of Statistics**

**P.O. Box 1647.**

**Ramallah-Palestine**

Tel: (970-2) 240 6340

E-mail: [diwan@pcbs.pna.org](mailto:diwan@pcbs.pna.org)

Fax: (970-2) 240 6343

Web-site: <http://www.pcbs.org>



## **Acknowledgement**

Financial and technical support for the Dissemination, Analysis and Training for Effective Utilization of Census Findings project, is being provided by The Palestine National Authority (PNA) through the Palestinian Central Bureau of Statistics (PCBS), British Government through the Department for International Development (DFID) and the United Nations Population Fund (UNFPA).

PCBS extends special thanks to the British Government, DFID and UNFPA for this support.

## **Preface**

The population, housing and establishment census-1997 is considered the corner stone in the efforts of developing a reliable up-to-date and comprehensive socioeconomic database.

PCBS is conducting Dissemination, Analysis, and Training for Effective Utilization of Census Findings to enhance awareness among PNA, NGOs, and private sector of available statistical data in general, and census findings in particular, as well as their potential uses and inter linkages with various socioeconomic conditions.

The outputs of the project cover the areas of dissemination, training and analysis of the census findings. This includes production of a series of user-oriented reports at different levels of concern, including analytical, in-depth analytical and executive summary report, of which this report comes as one of these products in this regard.

We hope that this project will contribute to the improvements in the quality of life in the Palestinian society through strengthening the development planning process at various levels.

**March, 2002**

**Hasan Abu Libdeh, Ph.D**  
**National Director of the Census**  
**President of PCBS**

## **Important Remarks**

1. The detailed tables published in this report and addressing all essential characteristics are related to the final result of population actually enumerated in December 10<sup>th</sup>–24<sup>th</sup> 1997. However, likewise, the results do not include the estimates of not enumerated population based on the findings of the post enumeration study.
2. Census concepts and methodology are available in part one of census reports.
3. Calculation of percentages and rates excludes categories of “not stated”.
4. The reference date of population is December 9/10 1997, while the reference period of labor force indicators is the week preceding the enumeration date.
5. All tables and figures are related to Khan Yunis Governorate, unless otherwise was stated.
6. The calculation of rates and percentages is the responsibility of the researcher, and the ideas presented in the report represent the researcher, and do not necessarily express PCBS official position.

## **Executive Summary**

### **Population**

The final results of the enumeration of population of the 1997 population and housing census indicated that the number of population in Khan Yunis governorate amounted to 200,704 persons, which constitute 6.9% of the total population of the Palestinian Territory. The population of the governorate is distributed by type of locality as 69.6% in urban area, 12.8% in rural areas against 17.6% in the refugee camps.

Population projections indicated that the population in mid 2001 is estimated to 233,157 and 285,613 in mid 2005.

The final results show that the sex ratio reached 102.5 males per 100 females, compared to 103.2 at the national level, and the average population density in mid 2000 was 2,057 persons per each km<sup>2</sup> against 3,118 in Gaza Strip and 523 at the national level.

The results revealed that 18.9% of the population is less than 5 years of age, while 49.4% is under 15 years of age.

The distribution of population 12 years and above by marital status indicated that 53.1% were currently married, whereas the percentage of never married is 41.8% divorced 0.8% and the percentage of widowed is 3.7%. The median age upon the first marriage was 23 years for male and 19 years for females.

### **Education**

The illiteracy rate for population (15 years and above) reached 14.3%. This rate was 9.4% for males against 19.3% for females. Enrollment rate for population (6-18) years reached 90.5%. No significant changes were reported by sex.

### **Social Indicators**

Percentage of disabled persons reached 1.5%, compared to 1.8% at the national level. The percentage of seeing disability 12.9% of the total disabled persons in Khan Younis, and the percentage moving disabled persons 27.1% in addition, the percentage of refugees is 57.1% in the Governorate compared to 41.6% at the national level.

### **Household Characteristics**

The total number of households was 28,693, of which 28,691 are private households against two collective households. The average household size was 6.8 persons, compared to 6.4% at the national level. About 9.8% of the households were headed by females, compared to 9.0% at the national level.

### **Housing and Housing Conditions**

The total number of housing units was 26,971, of which 57.1% were in the form of house, and 40.8% were apartments. In addition, about 86.4% of the housing units were owned by a household member. The housing density reached 2.0 persons per room.

The final results show that 85.7% from the housing units were connected to public water network,

93.3% were connected to an electricity network and 2.9% connected to the public network of sewage system.

About 11.2% of the households owned private car and 68.5% had a refrigerator, against 1.8% had personal computer

### **Labor Force**

The percentage of economically active population 15 years and above was 39.1% compared to 43.5% at the national level.

The unemployment rate was 30.5% and 79.7% of employed and unemployed ever worked were wage employees. In addition, the percentage of employed and unemployed ever worked in the national private national sector was 29.1% against 21.1% in the foreign private sector.

### **Buildings**

The number of building amounted to 26,949, which constitutes 7.9% of the buildings in the Palestinian Territory.

### **Establishments**

The total number of establishments that was enumerated during the census period was 5,883 of which 4,189 were operating. The final results show that number of economic establishments in private sector and government companies was 3,908

employing 8,171 of them 6,892 males and 1,279 females.