

الجهاز المركزي للإحصاء الفلسطيني

التقرير المقارن لنتائج مسح معاصر الزيتون
1995 - 2001

أيلول/سبتمبر، 2002

© رجب، 1423هـ - أيلول، 2002.
جميع الحقوق محفوظة.

في حالة الاقتباس، يرجى الإشارة إلى هذه المطبوعة كالتالي:

الجهاز المركزي للإحصاء الفلسطيني، 2002. التقرير المقارن لنتائج مسح معاصر الزيتون، 1995
- 2001. رام الله - فلسطين.

جميع المراسلات توجه إلى دائرة النشر والتوثيق/ قسم خدمات الجمهور على العنوان التالي:

الجهاز المركزي للإحصاء الفلسطيني
ص.ب. 1647، رام الله- فلسطين

فاكس: 240 6343 (2-970/972)

هاتف: 240 6340 (2-970/972)

صفحة إلكترونية: <http://www.pcbs.org>

بريد إلكتروني: diwan@pcbs.pna.org

شكر وتقدير

لقد تم تخطيط وتنفيذ هذا التقرير بدعم مالي مشترك بين كل من السلطة الوطنية الفلسطينية (PNA) وحكومات دول الاتحاد الأوروبي عبر المفوضية الأوروبية (EC). يتقدم الجهاز المركزي للإحصاء الفلسطيني بالشكر الجزيل للاتحاد الأوروبي والمفوضية الأوروبية.

تقديم

يعتبر الزيتون من أهم المحاصيل المنتجة في الأراضي الفلسطينية، حيث تشكل المساحة المزروعة بأشجار الزيتون حوالي نصف المساحة المزروعة في الأراضي الفلسطينية، كما يساهم هذا النشاط بحوالي خمس إجمالي قيمة الإنتاج الزراعي. ونظراً لأهمية إنتاج زيت الزيتون فقد أفرد الجهاز المركزي للإحصاء الفلسطيني برنامجاً مستقلاً يتعرض لهذا النشاط بدراسة سنوية وافية وشاملة لكافة معاصر الزيتون العاملة في الأراضي الفلسطينية وذلك خلال الأعوام 1995-2001.

يعتبر هذا التقرير الأول من نوعه، فهو من التقارير المنهجية التي تتناول مقارنة نتائج مسح معاصر الزيتون في الأراضي الفلسطينية للأعوام 1995 - 2001، والتغيرات الأساسية على مسح معاصر الزيتون من مختلف الجوانب التنظيمية والمنهجية وعلى مستوى النتائج. وتتضمن هذه النتائج إحصاءات مفصلة عن كميات وقيم إنتاج زيت الزيتون، وقيم مستلزمات الإنتاج السلعية، وكميات وقيم استهلاك الكهرباء والمياه والوقود، وحجم العمالة، وتعيضات العاملين، والإضافات الرأسمالية الجديدة على الأصول الثابتة خلال الأعوام، والقيم المضافة لنشاط معاصر الزيتون لسنوات المقارنة.

نأمل أن نكون قد وفقنا من خلال هذه النشرة في إلقاء الضوء على أهم جوانب الاختلاف والتشابه بين نتائج مسح معاصر الزيتون للأعوام 1995 - 2001. كما نأمل أن نفي البيانات الواردة في هذا التقرير بأغراض البحث والتحليل الاقتصادي، وتساعد متخذي القرار والمخططين والمهتمين في رسم السياسات الاقتصادية في هذه المرحلة من عملية البناء الوطني.

والله ولي التوفيق،،،

د. حسن أبو لبده
رئيس الجهاز

أيلول، 2002

قائمة المحتويات

<u>الصفحة</u>	<u>الموضوع</u>
	قائمة الجداول
	قائمة الأشكال البيانية
	ملخص تنفيذي
15	1. مقدمة
15	1.1 أهداف التقرير
15	2.1 هيكلية التقرير
17	2. المفاهيم والمصطلحات
19	3. النتائج الرئيسية
19	1.3 التركيب الهيكلي لنشاط معاصر الزيتون
19	1.1.3 سنة الإنشاء
19	2.1.3 الحالة العملية
20	3.1.3 مستوى الأتمتة
20	4.1.3 الكيان القانوني
21	5.1.3 مصدر رأس المال
21	6.1.3 التخلص من المخلفات
21	7.1.3 مصدر المياه والكهرباء
22	8.1.3 المعاصر الجديدة
22	2.3 كمية الزيتون المدروس والزيت المستخرج
23	3.3 التركيب الاقتصادي لنشاط معاصر الزيتون
23	1.3.3 العمالة وتعويضات العاملين
25	2.3.3 المقتنيات الجديدة
25	3.3.3 الإنتاج والاستهلاك الوسيط
26	4.3 الخلاصة
29	4. المنهجية
29	1.4 الاستثمار
31	2.4 الإطار وشمولية المسح
31	3.4 دورية مسح معاصر الزيتون
31	4.4 العمليات الميدانية
31	1.4.4 تنظيم وإدارة العمل الميداني

<u>الصفحة</u>	<u>الموضوع</u>
31	2.4.4 تدريب الباحثين
31	3.4.4 آلية جمع البيانات
32	5.4 العمليات المكتبية
33	5. جودة البيانات
33	1.5 أبرز الملاحظات الميدانية
33	2.5 ملاحظات على البيانات والجداول
35	المراجع
37	الجداول

قائمة الجداول

<u>الصفحة</u>	<u>الجدول</u>
39	جدول 1: عدد معاصر الزيتون العاملة في الأراضي الفلسطينية حسب سنة الإنشاء ومستوى الأتمتة للأعوام 1996-2001
40	جدول 2: عدد معاصر الزيتون في الأراضي الفلسطينية حسب الحالة العملية ومستوى الأتمتة للأعوام 1997-2001
41	جدول 3: عدد معاصر الزيتون العاملة في الأراضي الفلسطينية حسب المنطقة ومستوى الأتمتة للأعوام 1995-2001
42	جدول 4: عدد معاصر الزيتون العاملة في الأراضي الفلسطينية حسب مستوى الأتمتة وطرق جرش الزيتون للأعوام 1997-2001
43	جدول 5: عدد معاصر الزيتون العاملة في الأراضي الفلسطينية حسب المنطقة والكيان القانوني للأعوام 1996-2001
44	جدول 6: عدد معاصر الزيتون العاملة في الأراضي الفلسطينية حسب مستوى الأتمتة ونوع البناء للأعوام 1996-2001
45	جدول 7: عدد معاصر الزيتون العاملة في الأراضي الفلسطينية حسب المنطقة وعدد المكابس او الخطوط والفرزات للأعوام 1996-2001
46	جدول 8: عدد معاصر الزيتون العاملة في الأراضي الفلسطينية حسب مستوى الأتمتة وعدد المكابس او الخطوط والفرزات للأعوام 1996-2001
47	جدول 9: عدد معاصر الزيتون العاملة في الأراضي الفلسطينية حسب مستوى الأتمتة ومصدر رأس المال للأعوام 1996-2001
48	جدول 10: عدد معاصر الزيتون العاملة في الأراضي الفلسطينية حسب المنطقة وطريقة التخلص من الزيبار للأعوام 1996-2001
49	جدول 11: عدد معاصر الزيتون العاملة في الأراضي الفلسطينية حسب المنطقة وطريقة التخلص من الجفت للأعوام 1996-2001
50	جدول 12: عدد معاصر الزيتون العاملة في الأراضي الفلسطينية حسب المنطقة ومصدر المياه للأعوام 1997-2001
51	جدول 13: عدد معاصر الزيتون العاملة في الأراضي الفلسطينية حسب مستوى الأتمتة ومصدر المياه للأعوام 1997-2001
52	جدول 14: عدد معاصر الزيتون العاملة في الأراضي الفلسطينية حسب المنطقة ومصدر الكهرباء للأعوام 1997-2001

الجدول

الصفحة

- 53 **جدول 15:** عدد معاصر الزيتون العاملة في الأراضي الفلسطينية حسب مستوى الأتمتة ومصدر الكهرباء للأعوام 2001-1997
- 54 **جدول 16:** عدد معاصر الزيتون الجديدة (التي تم إنشائها سنة المسح) في الأراضي الفلسطينية حسب المنطقة ومستوى الأتمتة للأعوام 2001-1996
- 55 **جدول 17:** كمية الزيتون المدروس وكمية الزيت المستخرج في الأراضي الفلسطينية حسب المنطقة للأعوام 2001-1995
- 56 **جدول 18:** كمية الزيتون المدروس وكمية الزيت المستخرج في الأراضي الفلسطينية حسب مستوى الأتمتة للأعوام 2001-1995
- 57 **جدول 19:** أعداد العاملين وتعويضات العاملين بأجر في الأراضي الفلسطينية حسب المنطقة للأعوام 1995-2001
- 58 **جدول 20:** أعداد العاملين وتعويضات العاملين بأجر في الأراضي الفلسطينية حسب مستوى الأتمتة للأعوام 2001-1995
- 59 **جدول 21:** معدل الأجر اليومي لعمال درس الزيتون في الأراضي الفلسطينية حسب المنطقة ومستوى الأتمتة للأعوام 2001-1996
- 60 **جدول 22:** العاملون في الإدارة والصيانة والخدمات في الأراضي الفلسطينية حسب بعض المتغيرات المختارة للأعوام 2001-1996
- 61 **جدول 23:** المقتنيات الجديدة من الأصول الثابتة للمعاصر العاملة في الأراضي الفلسطينية حسب المنطقة للأعوام 2001-1995
- 62 **جدول 24:** المقتنيات الجديدة من الأصول الثابتة للمعاصر العاملة في الأراضي الفلسطينية حسب مستوى الأتمتة للأعوام 2001-1995
- 63 **جدول 25:** إجمالي إنتاج معاصر الزيتون في الأراضي الفلسطينية حسب المنطقة للأعوام 2001-1996
- 64 **جدول 26:** إجمالي إنتاج معاصر الزيتون في الأراضي الفلسطينية حسب مستوى الأتمتة للأعوام 2001-1996
- 65 **جدول 27:** الاستهلاك الوسيط لنشاط معاصر الزيتون في الأراضي الفلسطينية حسب المنطقة للأعوام 1995 - 2001
- 66 **جدول 28:** الاستهلاك الوسيط لنشاط معاصر الزيتون في الأراضي الفلسطينية حسب مستوى الأتمتة للأعوام 2001-1995
- 67 **جدول 29:** أهم المؤشرات الاقتصادية لنشاط معاصر الزيتون في الأراضي الفلسطينية حسب المنطقة للأعوام 2001-1996
- 68 **جدول 30:** أهم المؤشرات الاقتصادية لنشاط معاصر الزيتون في الأراضي الفلسطينية حسب مستوى الأتمتة للأعوام 2001-1996

قائمة الأشكال البيانية

<u>الصفحة</u>	<u>الشكل</u>
19	شكل 1: التوزيع النسبي لعدد معاصر الزيتون العاملة في الأراضي الفلسطينية حسب سنة الإنشاء للأعوام 1996-2001
20	شكل 2: التوزيع النسبي لعدد معاصر الزيتون العاملة في الأراضي الفلسطينية حسب مستوى الأتمتة للأعوام 1995-2001
21	شكل 3: التوزيع النسبي لعدد معاصر الزيتون العاملة في الأراضي الفلسطينية حسب الكيان القانوني للأعوام 1996-2001
22	شكل 4: التوزيع النسبي لعدد معاصر الزيتون الجديدة في الأراضي الفلسطينية حسب مستوى الأتمتة للأعوام 1996-2001
23	شكل 5: كمية الزيتون المدروس وكمية الزيت المستخرج في الأراضي الفلسطينية للأعوام 1995-2001
23	شكل 6: التوزيع النسبي لكمية الزيت المستخرج في الأراضي الفلسطينية حسب مستوى الأتمتة للأعوام 1995-2001
24	شكل 7: التوزيع النسبي لتعويضات العاملين بأجر في الأراضي الفلسطينية حسب المنطقة للأعوام 1995-2001
24	شكل 8: التوزيع النسبي لتعويضات العاملين بأجر في الأراضي الفلسطينية حسب مستوى الأتمتة للأعوام 1995-2001
25	شكل 9: التوزيع النسبي للمقتنيات الجديدة من الأصول الثابتة في الأراضي الفلسطينية حسب مستوى الأتمتة للأعوام 1995-2001
26	شكل 10: التوزيع النسبي للاستهلاك الوسيط لنشاط معاصر الزيتون في الأراضي الفلسطينية حسب مستوى الأتمتة للأعوام 1995-2001

ملخص تنفيذي

يعتبر الزيتون من أهم المحاصيل الزراعية المنتجة في الأراضي الفلسطينية، وقد أفرد الجهاز المركزي مسح سنوي شامل لمعاصر الزيتون للأعوام 1995-2001، وتأتي هذه الدراسة لرصد أهم التغييرات التي طرأت على هذا النشاط على مدى سنوات تنفيذ المسح، من حيث أعداد المعاصر العاملة وأنواعها والتغيرات الاقتصادية المتعلقة بالإنتاج والاستهلاك الوسيط وتعويضات العاملين وغيرها من المتغيرات.

بينت النتائج حدوث زيادة تدريجية في نسبة المعاصر الأوتوماتيك العاملة خلال سنوات المقارنة (1995-2001)، حيث بلغت 46.3% في عام 1995 وارتفعت إلى أقصاها عام 2001 حيث بلغت 71.1%، بينما أظهرت النتائج حدوث انخفاض تدريجي في نسبة المعاصر العاملة القديمة خلال سنوات المقارنة، حيث بلغت 8.9% عام 1995 في حين لم يكن هناك معاصر قديمة عاملة عام 1999. كما أظهرت النتائج حدوث انخفاض في نسبة معاصر الزيتون العاملة ذات الملكية الفردية في الأراضي الفلسطينية حيث بلغت 44.3% عام 1996 وانخفضت تدريجياً إلى أن وصلت إلى 27.3% من مجموع معاصر الزيتون العاملة عام 2001. وبينت النتائج أن غالبية المعاصر العاملة في الأراضي الفلسطينية تستخدم الحفر الامتصاصية للتخلص من الزيبار بنسبة تراوحت بين 77.3% إلى 84.8% للأعوام 1995-2001. كما أشارت النتائج إلى أن عام 2000 سجل إنتاج أعلى كمية للزيتون المدروس (126,147 طن) والزيت المستخرج (27,059 طن)، بينما كان عام 1999 من الأعوام الأقل إنتاجاً حيث بلغت كمية الزيتون المدروس 15,092 طن والزيت المستخرج 3,438 طن.

أما بالنسبة للعاملين في نشاط عصر الزيتون فبينت النتائج أن نسبة العاملين بأجر من مجموع العاملين في معاصر الزيتون في الأراضي الفلسطينية تراوحت بين 57.8% في عام 1999 و84.5% في عام 1995، كما وبينت النتائج أن نسبة العاملين في شمال الضفة الغربية تراوحت بين 52.1% في عام 2001 و69.7% في عام 1995 وذلك من مجموع العاملين في معاصر الزيتون في الأراضي الفلسطينية. أما فيما يتعلق بتعويضات العاملين فبينت النتائج أن أعلى قيمة لتعويضات العاملين كانت في عام 2000 وبلغت 1488 ألف دولار أمريكي. كما أشارت النتائج إلى حدوث ارتفاع تدريجي في نسبة المقتنيات الجديدة من الأصول الثابتة في المعاصر الأوتوماتيك حيث تراوحت نسبتها بين 72.2% و96.8% وذلك في عامي 1996 و2001 على التوالي، وإلى حدوث انخفاض تدريجي في نسبة المقتنيات الجديدة من الأصول الثابتة في المعاصر نصف الأوتوماتيك حيث تراوحت نسبتها بين 3.2% لعام 2001 و25.8% لعام 1996 من قيمة المقتنيات الجديدة. وأشارت النتائج إلى أن عائدات عصر الزيتون شكلت أعلى نسبة من إنتاج معاصر الزيتون في الأراضي الفلسطينية حيث تراوحت هذه النسبة ما بين 96.2% في عام 1999 و99.7% في عام 1997 من القيمة الإجمالية لإنتاج المعاصر فيما احتلت المعاصر الأوتوماتيك أعلى نسبة لإنتاج المعاصر وتراوحت نسبتها ما بين 68.8% في عام 1998 و88.4% في عام 2001 من إجمالي قيم إنتاج المعاصر.

حدثت تغييرات مختلفة على الاستثمارة خلال سنوات المسح واغلبها تم في الأعوام 1996 و1997 ويمكن تلخيص أهم التغييرات التي حدثت على الاستثمارة بما يلي: إضافة أسئلة جديدة مثل سنة الإنشاء، الكيان القانوني، عدد المكابس أو الخطوط، عدد الفرازات، طريقة الجرش، الأرض والبناء... الخ، زيادة تفصيل الأسئلة كما هو الحال في الحالة العملية والكيان القانوني... الخ، وتقسيم الاستثمارة إلى أقسام وأبواب وفقاً لتقسيم استثمارات سلسلة المسوح الاقتصادية، وإضافة نموذج حصر البيانات اليومية للمعصرة، ونموذج النشاط الإنتاجي التراكمي للمعصرة.

لم يكن بالإمكان نشر جميع البيانات لكل أعوام الدراسة إما بسبب نقص المؤشر في الاستمارة أو عدم مطابقة المفهوم لكل السنوات، ومثال ذلك (سنة الإنشاء لعام 1995 ومصدر الكهرباء والمياه والحالة العملية للأعوام 1995 و1996).

الفصل الأول

مقدمة

يعتبر الزيتون من أهم المحاصيل الزراعية المنتجة في الأراضي الفلسطينية حيث شكلت المساحة المزروعة بالزيتون أعلى نسبة لها من إجمالي المساحة المزروعة عام 1999 وبلغت 57.2% في حين بلغت هذه النسبة 44.1% عام 1996، ويعتبر الزيتون من أهم زراعات البستنة الشجرية حيث شكلت المساحة المزروعة به 80.8% من إجمالي مساحة أشجار البستنة عام 1999، في حين بلغت هذه النسبة 72.2% عام 1996.

من الجدير بالذكر أن محصول الزيتون يستخدم في معظمه لاستخراج زيت الزيتون الذي يعتبر مصدراً للغذاء ويدخل في كثير من الصناعات التحويلية، علاوة على أنه يشكل مصدر دخل لقطاع كبير من المجتمع الفلسطيني، ونظراً لأهمية إنتاج زيت الزيتون في الأراضي الفلسطينية فقد خصص الجهاز المركزي للإحصاء لفلسطين مساحاً سنوياً شاملاً يتعرض لهذا النشاط بالدراسة الوافية والشاملة لكافة معاصر الزيتون العاملة خلال هذه المواسم في الأراضي الفلسطينية، وذلك من حيث العدد والإنتاج والعائدات والعمالة وغير ذلك من المؤشرات الرئيسية المتعلقة بنشاط عصر (درس) الزيتون، وتأتي هذه الدراسة في محاولة لرصد التغيرات التي طرأت على مسح معاصر الزيتون من مختلف الجوانب المتعلقة بعملية تنظيم وتنفيذ المسح بما فيها التغيرات في المنهجية والمفاهيم والمصطلحات وجودة البيانات وكذلك من حيث النتائج السنوية للمسح.

1.1 أهداف التقرير:

يهدف هذا التقرير إلى عرض بيانات مقارنة لمسح معاصر الزيتون للأعوام 1995 - 2001 فيما يتعلق بجملة من المؤشرات الرئيسية وأهمها:

1. أعداد معاصر الزيتون وتوزيعها حسب الحالة العملية ومستوى الأتمتة والمنطقة... الخ.
2. كمية الزيتون المدروس وكمية الزيت المستخرج حسب مستوى الأتمتة والمنطقة.
3. حجم العمالة وتعويضات العاملين ومعدلات الأجور.
4. الاستهلاك الوسيط لنشاط معاصر الزيتون بما في ذلك استهلاك الكهرباء والمياه والوقود... الخ.
5. إجمالي عائدات المعاصر من نشاط عصر الزيتون والأنشطة الثانوية الأخرى.
6. المقتنيات الجديدة من الأصول الثابتة والتكوين الرأسمالي الثابت لنشاط عصر الزيتون.
7. القيمة المضافة لنشاط عصر الزيتون.
8. بالإضافة إلى متغيرات أخرى ذات علاقة.

2.1 هيكلية التقرير:

يشتمل التقرير على خمسة فصول حيث يتناول الفصل الأول مقدمة تتضمن خلفية عامة حول المسح وأهدافه وهيكلية التقرير، في حين يتناول الفصل الثاني أهم المفاهيم والمصطلحات ذات العلاقة، أما الفصل الثالث فيعرض النتائج الأساسية للتقرير موضحة بالرسوم البيانية، ويتناول الفصل الرابع منهجية التقرير من حيث الاستمارة والإطار والعينة والشمولية، وكذلك العمليات الميدانية في جمع البيانات، والعمليات المكتبية من تدقيق وترميز، بالإضافة إلى كيفية

معالجة البيانات وجدولتها، وأما الفصل الخامس فيتطرق إلى أبرز الملاحظات الميدانية وتقييم لبيانات المسح إضافة إلى بعض الملاحظات حول بيانات الجداول. هذا وقد تم عرض النتائج الرئيسية في جداول وضعت بعد الفصل الخامس.

الفصل الثاني

المفاهيم والمصطلحات

الوحدة الإحصائية: بالاعتماد على التصنيف الصناعي القياسي الدولي للأنشطة الاقتصادية التقيح الثالث (ISIC-3)، يصنف نشاط عصر الزيتون ضمن طائفة (د) للصناعة التحويلية، لذا تعتبر معصرة الزيتون في هذا المسح الوحدة الإحصائية والمعني بجمع البيانات عنها خلال الموسم المحدد.

المعصرة: هي مؤسسة أو جزء منها تنتج بشكل أساسي مجموعة واحدة من السلع (زيت الزيتون، مع احتمالية الإنتاج من أنشطة ثانوية) حيث يحقق هذا النشاط الرئيسي غالبية القيمة المضافة.

أجرة عصر الزيتون (الرد): هي مقدار ما تحصل عليه المعصرة نظير عملية الدرس للزيتون، أو هي النسبة التي تحصل عليها المعصرة من الإنتاج الكلي من زيت الزيتون سواء كان ذلك مقدراً بالزيت أو النقد.

الاستهلاك الوسيط: هو عبارة عن قيمة مستلزمات الإنتاج السلعية والخدمية المستخدمة في الإنتاج.

إنتاج وعمل المعصرة: عبارة عن قيمة السلع والخدمات التي تنتجها المعصرة خلال فترة زمنية معينة ويشمل ذلك السلع والخدمات المنتجة للاستخدام الذاتي.

عائد عصر الزيتون وهو عبارة عن إيراد النشاط الرئيسي للمعصرة والذي تحصل عليه مقابل عملية درس الزيتون

إجمالي القيمة المضافة: وتساوي الإنتاج الإجمالي للمعصرة مطروحاً منه الاستهلاك الوسيط.

الهامش التجاري: الهامش التجاري = المبيعات + مخزون نهاية العام - (مخزون بداية العام + المشتريات + التالف والمفقود)

الكيان القانوني: يمكن تصنيف الكيان القانوني للمنشأة بما يلي:

1. ملكية فردية: ويقصد بها المنشأة التي يملك رأس مالها شخص طبيعي واحد.
2. واقع محاصة: شركة عادة ما تكون بين اثنين أو ثلاثة أو ورثة صاحب عمل لا توجد بينهم عقود سوى العرف والتقاليد ولا تتمتع بأي شخصية قانونية.
3. شركة مساهمة خاصة: وهي الشركة التي تتكون من عدد من الأشخاص لا يقل عن (2) ولا يزيد عن (50) وتكون مسؤولة كل شريك فيها عن ديونها والالتزامات المترتبة عليها بمقدار حصته من رأس المال.
4. جمعية تعاونية: وهي جمعية تسجل عادة في مكاتب التعاون اللوائية كجمعيات أغراض محددة ويمكن أن تكون ذات أهداف ربحية أو غير ربحية.
5. أخرى: وتشمل الكيانات القانونية غير الميينة أعلاه وهي الشركة العادية العامة، الشركة العادية المحدودة، الشركة المساهمة العامة المحدودة، الشركة محدودة الأسهم، الشركة محدودة الضمان، الشركة غير المحدودة، الهيئة أو الجمعية الخيرية، فرع شركة أجنبية.

عامل بأجر: هو الفرد الذي يعمل لحساب فرد آخر أو لحساب منشأة أو جهة معينة (المعصرة) وتحت

إشرافها، ويحصل مقابل عمله على أجر محدد سواء كان نقدي (على شكل راتب شهري أو أجره أسبوعية) أو عيني (زيت زيتون).	عامل بدون أجر:
هو الفرد الذي يعمل لحساب العائلة عادة، أي في معصرة العائلة ولا يتقاضى نظير ذلك أي أجره وليس له نصيب في الأرباح.	تعويضات العاملين:
تشمل تعويضات العاملين إجمالي الرواتب والأجور والمزايا الأخرى النقدية والعينية المستحقة لهم (تشمل العاملون بأجر فقط).	العاملون في الإدارة
يقصد بالعاملين في الإدارة والخدمات، الأفراد الذين يعتمدون في أعمالهم أساساً على المجهود الذهني ولا يتصل عملهم بشكل مباشر بعملية الدرس، ويشمل ذلك المديرون والإداريون والعاملون في المحاسبة والمالية وشؤون الموظفين والصيانة والحراسة والسائقون.	والخدمات:
يقصد بذلك التعرف على قيمة الأصول الثابتة (الأصول التي تعمر أكثر من سنة مثل المباني والإنشاءات، الآلات والمعدات، سيارات نقل، الأثاث وغير ذلك) التي تقتنيها المعصرة.	حركة الأصول الثابتة:
قيمة الأصول التي يمكن إعادة إنتاجها والتي تم اهتلاكها خلال العام محسوبة على أساس القيمة الاستبدالية الجارية. ومن الناحية العملية فإن البيانات الواردة عن الاهتلاك في هذا التقرير قد حسبت على أساس توزيع القيمة الشرائية للأصل الثابت على مدة عمره الإنتاجي بطريقة قياسية.	الاهتلاك:
ويقصد بها مقتنيات الأصول الجديدة المحلية والمستوردة (المشتراة خلال العام).	المقتنيات الجديدة:
قيمة الإضافات والتحسينات والمشتريات من الأصول الثابتة مطروحاً منها الأصول الثابتة المباعة خلال العام.	التكوين الرأسمالي الثابت
وهي المعاصر التي لم تمارس نشاط عصر الزيتون خلال الموسم (السنة) لأسباب إدارية أو فنية أو اقتصادية.	الإجمالي:
وهي المعاصر التي لم تمارس نشاط عصر الزيتون منذ أكثر من خمس سنوات بسبب بيع أو تلف المعدات.	معاصر مغلقة مؤقتاً:
وهو المخلفات الصلبة من ثمار الزيتون بعد عصره، وله فوائد عديدة فقد يستعمل لتوليد الطاقة كاستخدامه في صناعة الخبز بواسطة الطابون وقد يستخدم كسماد للأشجار أو كأعلاف للحيوانات.	معاصر مغلقة نهائياً:
وهو المخلفات السائلة من ثمار الزيتون بعد عصره.	الجفت:
رموز مستخدمة في الجداول	الزبيبار:
(0) القيمة أقل من نصف وحدة	
(-) لا يوجد	
(.) التصنيف لا ينطبق	
(..) البيانات غير متوفرة	

الفصل الثالث

النتائج الرئيسية

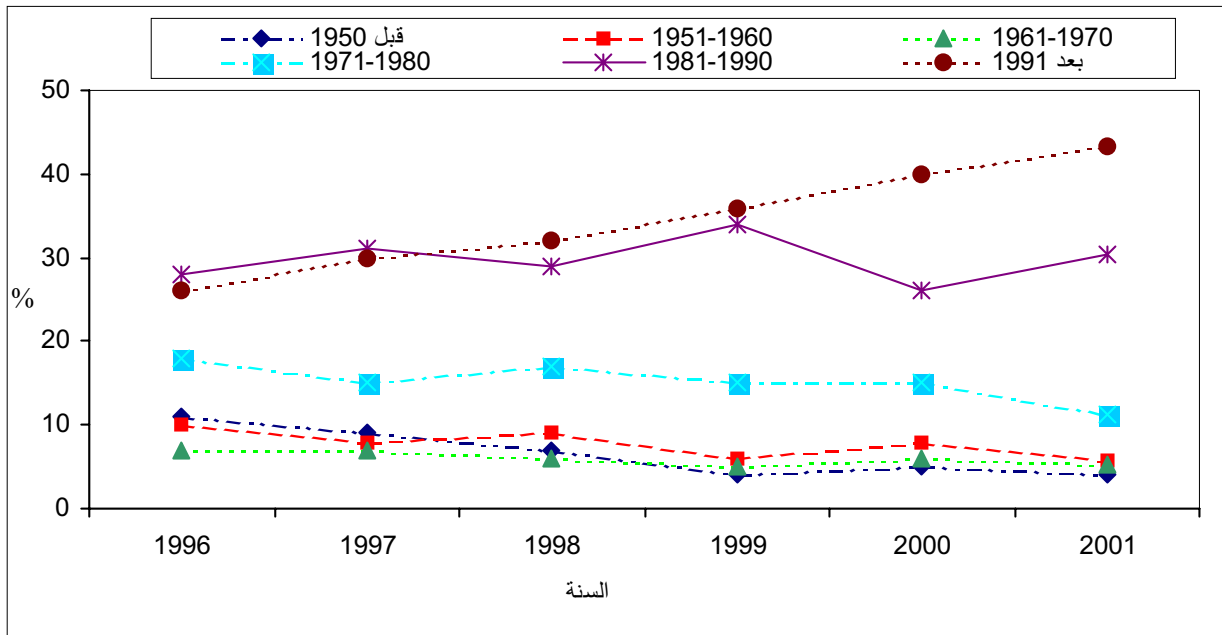
يعرض هذا الفصل النتائج الأساسية المقارنة لمسح معاصر الزيتون والذي تم تنفيذه في الربع الأخير من الأعوام 1995-2001، حيث يتناول مختلف الجوانب المتعلقة بنشاط عصر (درس) الزيتون.

1.3 التركيب الهيكلي لنشاط معاصر الزيتون:

1.1.3 سنة الإنشاء:

أشارت النتائج المقارنة لتوزيع المعاصر العاملة حسب سنة إنشائها خلال أعوام الدراسة (1996-2001) إلى حدوث ازدياد تدريجي في نسبة المعاصر العاملة التي تم إنشائها بعد العام 1991 من المجموع الكلي للمعاصر العاملة حيث بلغت نسبتها 25.9% عام 1996، وازدادت تدريجياً إلى أن بلغت 43.3% في العام 2001. بينما انخفضت نسبة المعاصر العاملة التي تم إنشائها قبل العام 1950 حيث بلغت 10.9% عام 1996، وانخفضت إلى 4.1% عام 2001. فيما تذبذبت نسبة المعاصر العاملة التي تم إنشائها خلال الفترات الأخرى لأعوام المقارنة (1996-2001) (شكل 1).

شكل 1: التوزيع النسبي لعدد معاصر الزيتون العاملة في الأراضي الفلسطينية حسب سنة الإنشاء للأعوام 2001-1996



2.1.3 الحالة العملية:

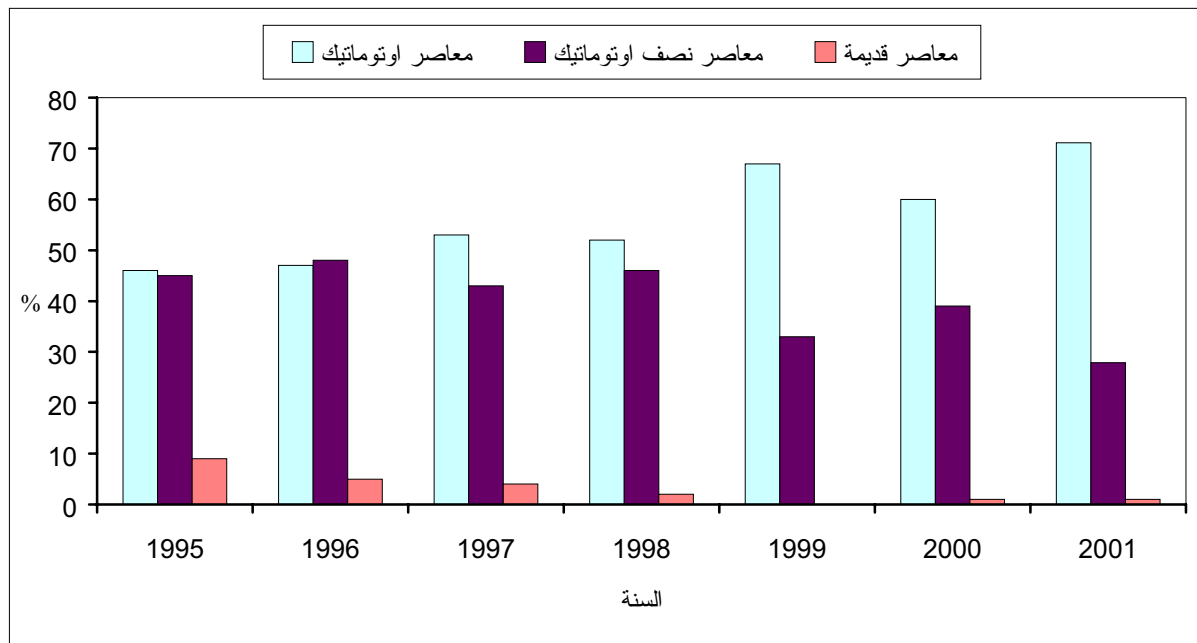
أشارت النتائج إلى وجود ارتباط بين عدد المعاصر العاملة خلال الموسم وبين طبيعة الموسم من حيث كونه عالي الإنتاجية (ماسي) أو ذو إنتاجية منخفضة (غير ماسي)، حيث بلغت نسبة المعاصر العاملة 84.4% لعام 1998 و91.2% لعام 2000، بينما بلغت نسبة المعاصر العاملة من مجموع المعاصر الكلي في الأعوام متدنية الإنتاج 50.5% في عام 1997، و66.0% في عام 1999 و73.7% في عام 2001.

كما أشارت النتائج إلى وجود ارتباط بين عدد المعاصر المتوقفة بسبب تدني الإنتاج وبين كون الموسم ذو إنتاجية عالية أو منخفضة، حيث لم يوجد معاصر متوقفة بسبب تدني الإنتاج في عام 2000 وبلغت نسبتها 3.3% في عام 1998، بينما بلغت نسبة المعاصر المتوقفة بسبب تدني الإنتاج من المجموع الكلي للمعاصر في الأعوام غير الماسية 6.5% في عام 1997، و28.4% في عام 1999 و23.6% في عام 2001، وتوزعت بقية النسب على المعاصر المتوقفة مؤقتاً والمعاصر المغلقة نهائياً.

3.1.3 مستوى الأتمتة:

بينت النتائج حدوث زيادة تدريجية في نسبة المعاصر الأوتوماتيك العاملة خلال سنوات المقارنة، حيث بلغت 46.3% في عام 1995 وارتفعت إلى أقصاها عام 2001 حيث بلغت 71.1%، بينما بينت النتائج حدوث انخفاض تدريجي في نسبة المعاصر العاملة القديمة خلال سنوات المقارنة، حيث بلغت 8.9% عام 1995 في حين لم يكن هناك معاصر قديمة عاملة عام 1999 (شكل 2).

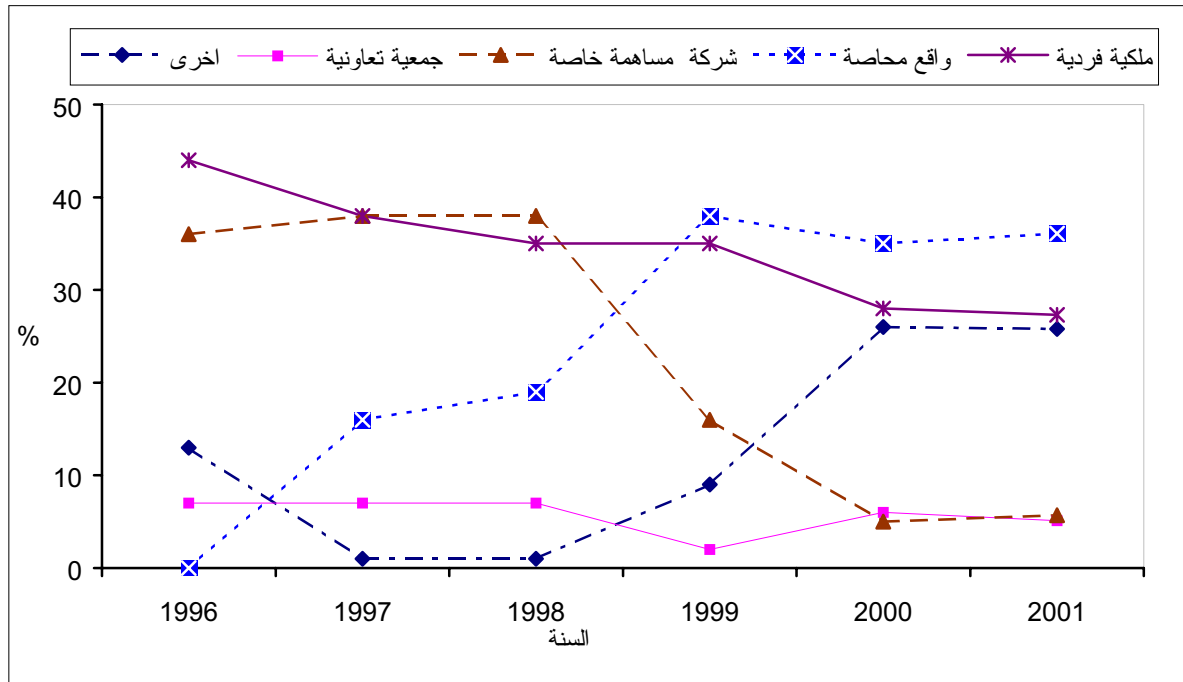
شكل 2: التوزيع النسبي لعدد معاصر الزيتون العاملة في الأراضي الفلسطينية حسب مستوى الأتمتة للأعوام 2001-1995



4.1.3 الكيان القانوني:

أظهرت النتائج حدوث انخفاض في نسبة معاصر الزيتون العاملة ذات الملكية الفردية في الأراضي الفلسطينية حيث بلغت 44.3% عام 1996، وانخفضت تدريجياً إلى أن وصلت إلى 27.3% من مجموع معاصر الزيتون العاملة عام 2001 (شكل 3). كما بينت النتائج أن معاصر الزيتون العاملة ذات الملكية الفردية في الضفة الغربية بلغت أعلى نسبة لها عام 1996، وكانت 44.5%، في حين كانت أقل نسبة لها عام 2001 وبلغت 26.6% من مجموع المعاصر العاملة في الضفة الغربية، أما في قطاع غزة فقد بلغت نسبة المعاصر العاملة ذات الملكية الفردية أعلى نسبة لها في عامي 1997 و1999 وبلغت 50.0%، في حين كانت أقل نسبة لها عام 1996 وبلغت 37.5% من مجموع المعاصر العاملة في قطاع غزة.

شكل 3: التوزيع النسبي لعدد معاصر الزيتون العاملة في الأراضي الفلسطينية حسب الكيان القانوني للأعوام 2001-1996



5.1.3 مصدر رأس المال:

أشارت النتائج إلى أن غالبية المعاصر العاملة خلال الأعوام (1996 - 2001) ذات تمويل خاص حيث بلغت أقل نسبة لها 92.5% في عام 1996 في حين بلغت أعلى نسبة لها 95.4% في عام 2001. أما على صعيد مصدر رأس المال ومستوى الأتمتة فأشارت النتائج إلى أن كافة المعاصر القديمة العاملة ذات تمويل خاص، وأن نسبة المعاصر نصف الأوتوماتيك ذات التمويل الخاص تراوحت بين 94.5% في عام 1996 و 98.2% في عام 1999، في حين أن نسبة المعاصر الأوتوماتيك ذات التمويل الخاص تراوحت بين 89.7% في عام 1996 و 94.9% في عام 2001.

6.1.3 التخلص من المخلفات:

بينت النتائج أن غالبية المعاصر العاملة في الأراضي الفلسطينية تستخدم الحفر الامتصاصية للتخلص من الزبيبار بنسبة تراوحت بين 77.3% في عام 2001 و 84.8% في عام 2000، في حين تراوحت نسبة المعاصر التي تستخدم شبكة المجاري للتخلص من الزبيبار بين 7.2% من المعاصر العاملة في عام 1999 و 12.0% من المعاصر العاملة عام 1997. كما وأشارت النتائج إلى أن معظم المزارعين يسترجعون الجفت الخاص بهم للاستخدام المنزلي حيث بلغت نسبة المعاصر العاملة التي تعيد الجفت للمزارعين بين 83.5% - 93.8% وذلك للأعوام 2000 و 1997 على التوالي، في حين أن 3.3% من المعاصر العاملة في عام 1997 و 16.5% من المعاصر العاملة عام 2000 تتخلص من الجفت بطرق أخرى.

7.1.3 مصدر المياه والكهرباء:

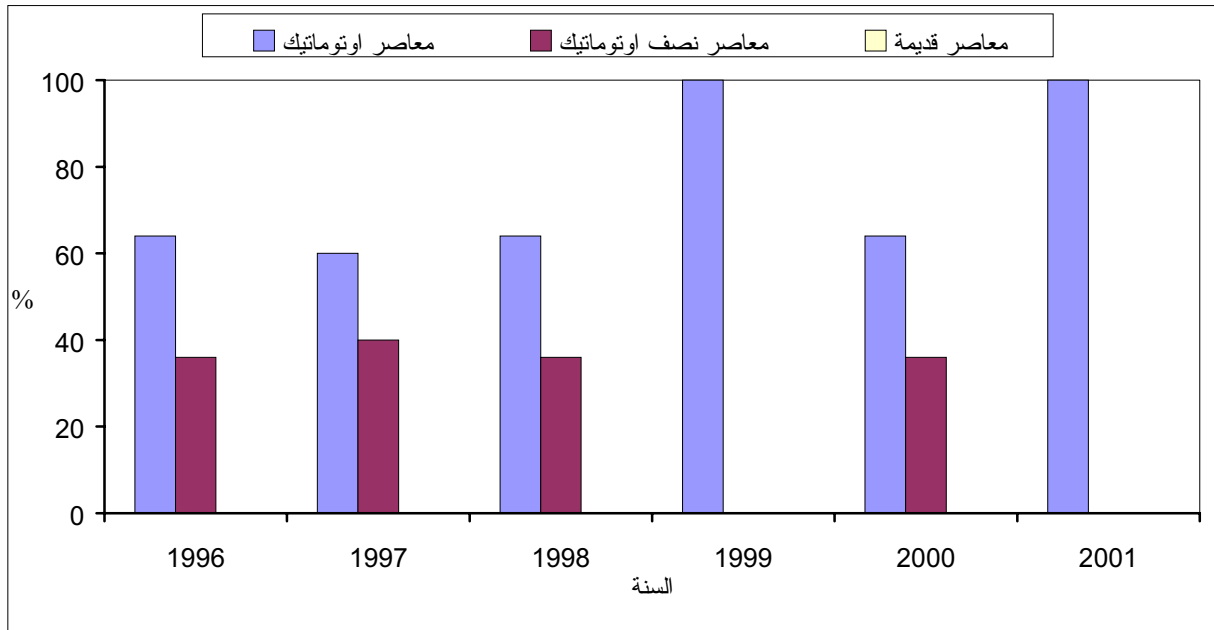
أشارت النتائج إلى أن المعاصر العاملة التي تعتمد على الشبكة العامة في الحصول على المياه تحتل النسبة الأكبر من مجموع المعاصر العاملة بنسبة تتراوح ما بين 58.8% في عام 2001 و 67.9% في عام 1999، في حين أن 26.0%

من المعاصر العاملة عام 1998 و29.3% من المعاصر العاملة عام 2000 تعتمد على النقل بالصهاريج للحصول على المياه. كما بينت النتائج أن المعاصر العاملة التي تستخدم الشبكة العامة كمصدر للكهرباء تحتل النسبة الأكبر من مجموع المعاصر العاملة حيث تراوحت نسبتها من 56.7% في عام 2001 إلى 64.2% في عام 1999، في حين تراوحت نسبة المعاصر التي تستخدم المولد الخاص كمصدر للكهرباء بين 30.5% من المعاصر العاملة عام 2000 و 39.2% من المعاصر العاملة عام 1997.

8.1.3 المعاصر الجديدة:

بينت النتائج أن المعاصر التي تم إنشائها حديثاً كانت بمعظمها معاصر أوتوماتيك حيث بلغت نسبتها 60.0% في عام 1997 وان كامل المعاصر التي تم إنشائها في الأعوام 1999 و2001 هي معاصر أوتوماتيك، أما نسبة المعاصر نصف الأوتوماتيك التي تم إنشائها حديثاً عام 1997 فقد بلغت 40.0% ولم يتم إنشاء أي معصرة قديمة خلال سنوات الدراسة (شكل 4). كما بينت النتائج أن معاصر الزيتون الجديدة قد تركزت في شمال الضفة الغربية بنسبة تراوحت بين 50.0% في عام 1999 و100.0% في عام 2001 وذلك من مجموع المعاصر الجديدة في الأراضي الفلسطينية.

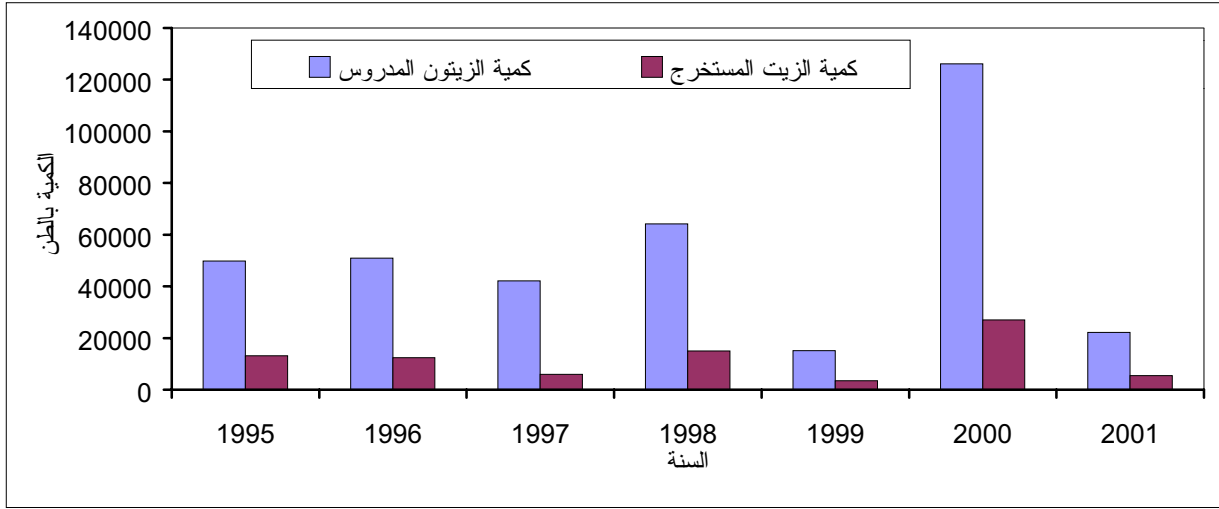
شكل 4: التوزيع النسبي لعدد معاصر الزيتون الجديدة في الأراضي الفلسطينية حسب مستوى الأتمتة للأعوام 2001-1996



2.3 كمية الزيتون المدروس والزيت المستخرج:

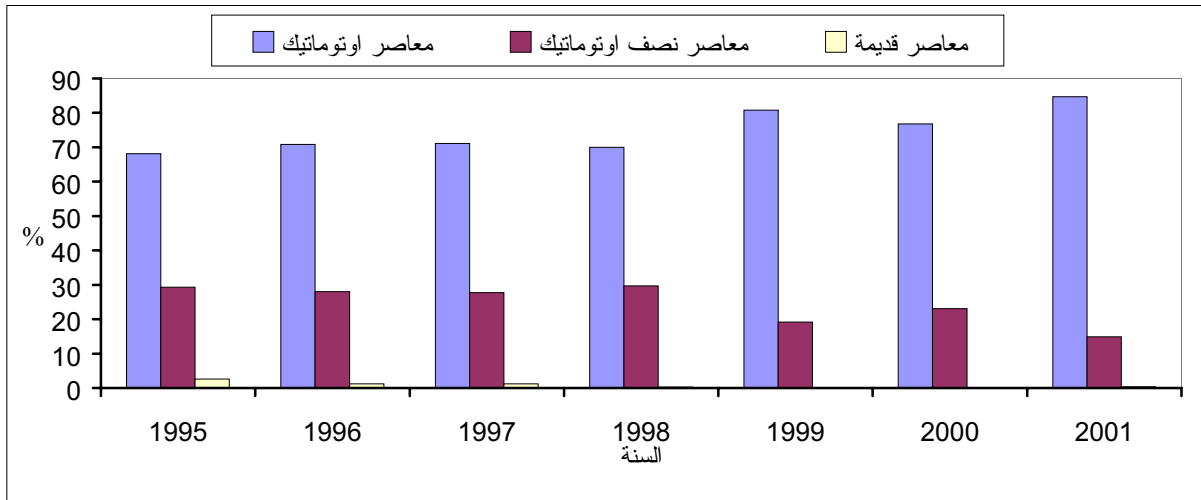
أشارت النتائج إلى أن عام 2000 سجل إنتاج أعلى كمية للزيتون المدروس (126,147 طن) والزيت المستخرج (27,059 طن)، بينما كان عام 1999 من الأعوام الأقل إنتاجاً حيث بلغت كمية الزيتون المدروس 15,092 طن والزيت المستخرج 3,438 طن (شكل 5).

شكل 5: كمية الزيتون المدروس وكمية الزيت المستخرج في الأراضي الفلسطينية للأعوام 1995-2001



أظهرت بيانات كميات الزيت المستخرج ونوع المعصرة خلال الأعوام (1995-2001) أن 68.1% من الزيت المستخرج عام 1995 و 84.7% من الزيت المستخرج عام 2001 قد تم درسه في معاصر أوتوماتيك، في حين أن نسبة الزيت المستخرج من المعاصر نصف الأوتوماتيك تراوحت بين 14.9% في عام 2001 و 29.7% في عام 1998 وكانت نسبة الزيت المستخرج من المعاصر القديمة منخفضة جدا (شكل 6).

شكل 6: التوزيع النسبي لكمية الزيت المستخرج في الأراضي الفلسطينية حسب مستوى الأتمتة للأعوام 1995-2001



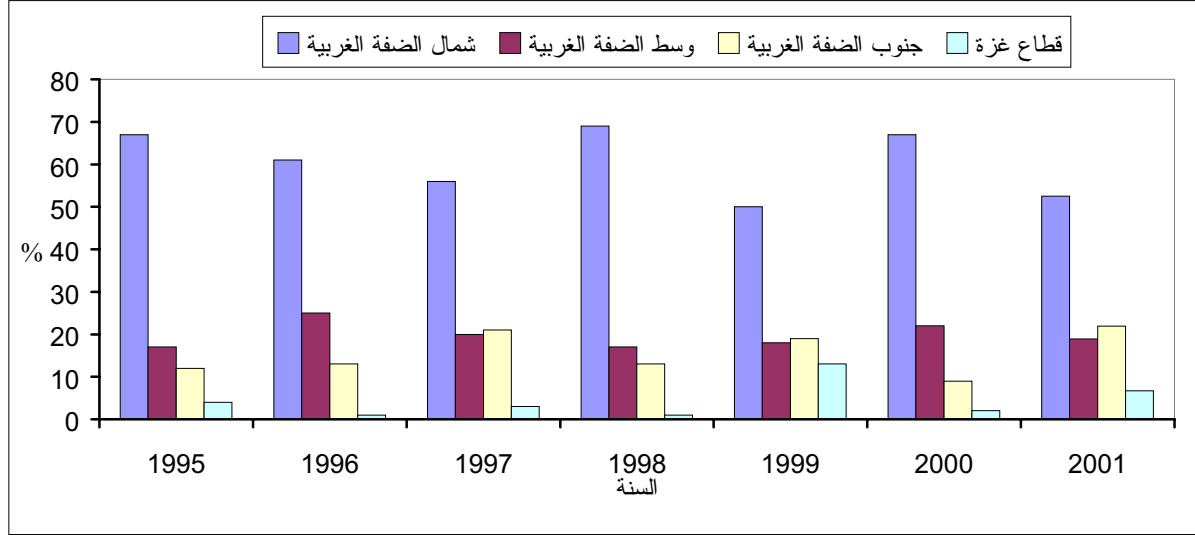
3.3 التركيب الاقتصادي لنشاط معاصر الزيتون:

1.3.3 العمالة وتعويضات العاملين:

أشارت نتائج أعداد العاملين في الأراضي الفلسطينية إلى أن ما بين 57.8% من العاملين في معاصر الزيتون عام 1999 و 84.5% من مجموع العاملين في معاصر الزيتون عام 1995 يعملون بأجر، كما أشارت النتائج إلى أن ما بين 52.1% من العاملين عام 2001 و 69.7% من العاملين عام 1995 يعملون في شمال الضفة الغربية. أما فيما يتعلق بتعويضات العاملين فبينت النتائج أن أعلى قيمة لتعويضات العاملين كانت في عام 2000 وبلغت 1,488 ألف دولار

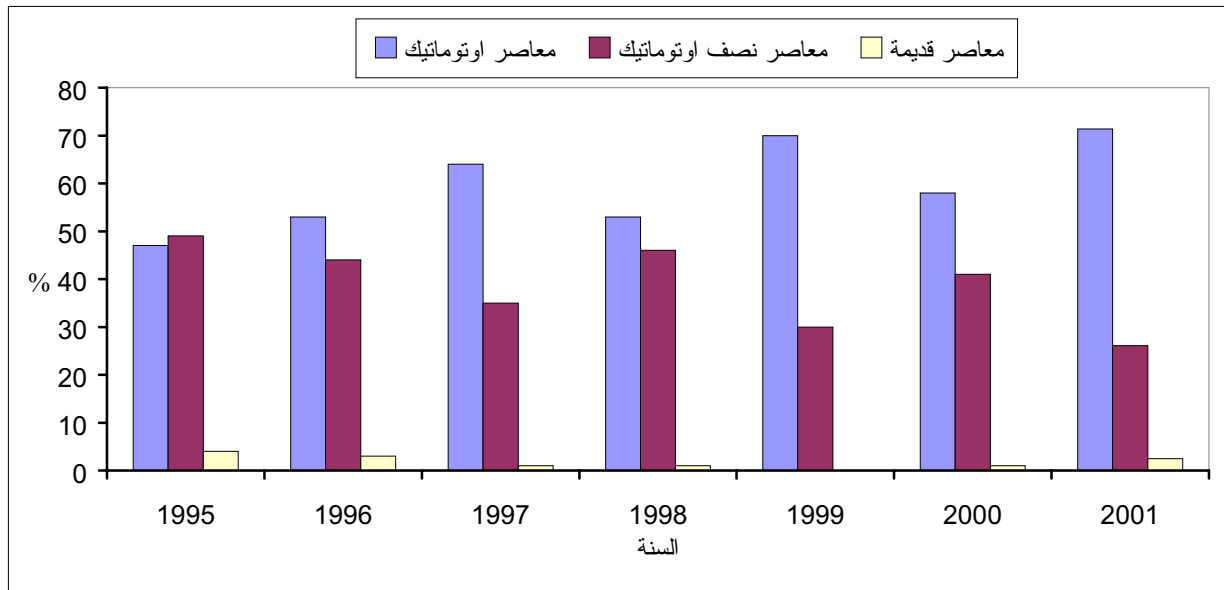
أمريكي وان أقل قيمة لهذه التعويضات كانت في العام 1999 وبلغت 193 ألف دولار أمريكي، كما وبينت النتائج أن منطقة شمال الضفة الغربية كان لها النسبة الأكبر من هذه التعويضات بنسبة تراوحت بين 49.7% عام 1999 و69.4% عام 1998 في حين لم تتعدى نسبة قطاع غزة من تعويضات العاملين 13.5% وذلك عام 1999 (شكل 7).

شكل 7: التوزيع النسبي لتعويضات العاملين بأجر في الأراضي الفلسطينية حسب المنطقة للأعوام 1995-2001



احتلت المعاصر الأوتوماتيك أعلى نسبة من تعويضات العاملين بنسبة تراوحت بين 47.1% عام 1995 و71.4% عام 2001 تلتها المعاصر نصف الأوتوماتيك بنسبة تراوحت بين 26.1% عام 2001 و48.6% عام 1995، في حين بلغت أعلى نسبة لتعويضات العاملين في المعاصر القديمة 4.3% وذلك عام 1995 (شكل 8).

شكل 8: التوزيع النسبي لتعويضات العاملين بأجر في الأراضي الفلسطينية حسب مستوى الأتمتة للأعوام 1995-2001

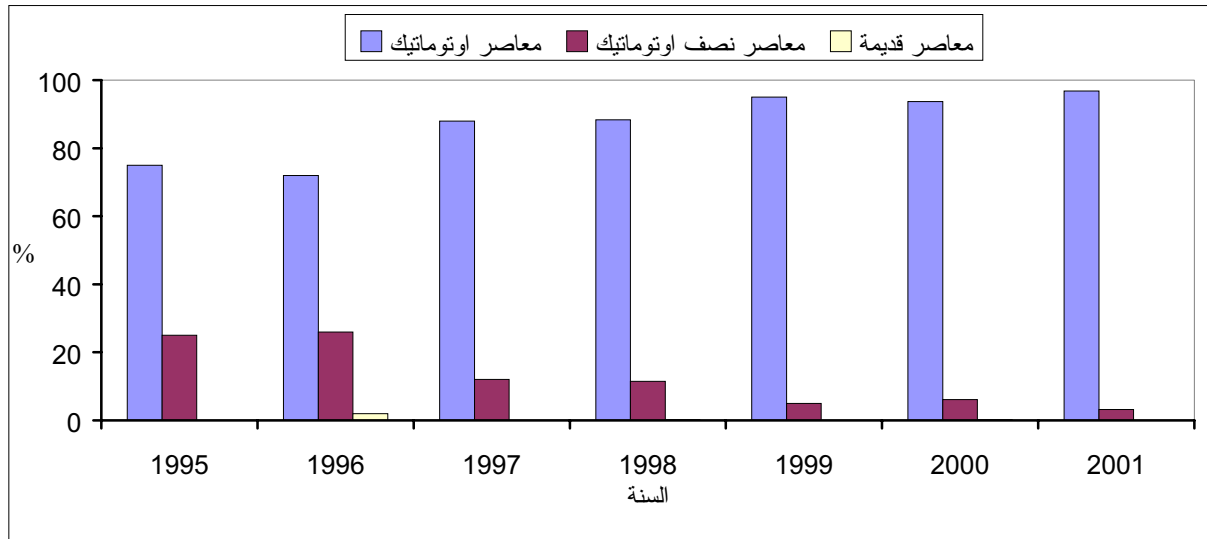


تراوح معدل الأجر اليومي لعمال درس الزيتون خلال الأعوام (1996-2001) بين 21-25 دولار. كما وأشارت النتائج إلى تباين معدلات الأجور بين المناطق المختلفة حيث بلغت أعلى معدل لها في جنوب الضفة الغربية وتراوح بين 23-32 دولار، في حين بلغ اقل معدل لها في قطاع غزة وتراوح بين 7-14 دولار.

2.3.3 المقتنيات الجديدة:

أشارت النتائج إلى حدوث ارتفاع تدريجي في نسبة المقتنيات الجديدة من الأصول الثابتة في المعاصر الأوتوماتيك، حيث بلغت نسبتها 72.2% في عام 1996 و96.8% في عام 2001، كما أشارت النتائج إلى حدوث انخفاض تدريجي في نسبة المقتنيات الجديدة من الأصول الثابتة في المعاصر نصف الأوتوماتيك حيث بلغت نسبتها 3.2% في عام 2001 و25.8% في عام 1996 وذلك من قيمة المقتنيات الجديدة من الأصول الثابتة (شكل 9).

شكل 9: التوزيع النسبي للمقتنيات الجديدة من الأصول الثابتة في الأراضي الفلسطينية حسب مستوى الأتمتة للأعوام 2001-1995

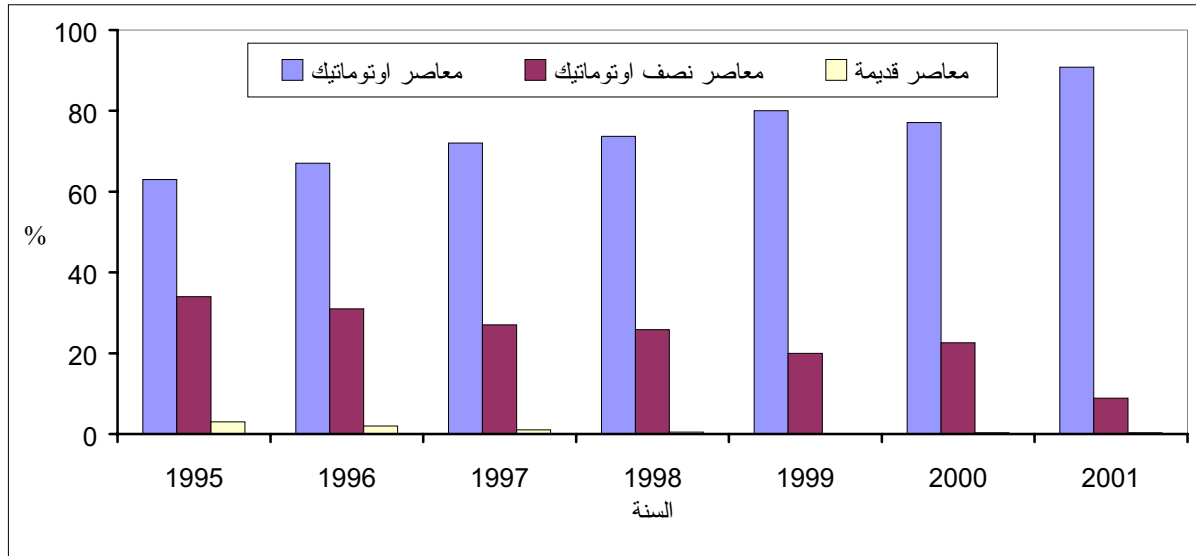


3.3.3 الإنتاج والاستهلاك الوسيط:

أشارت النتائج إلى أن عائد عصر الزيتون شكل أعلى نسبة من إنتاج معاصر الزيتون في الأراضي الفلسطينية حيث تراوحت نسبته بين 96.2% عام 1999 و99.7% عام 1997 وذلك من القيمة الإجمالية لإنتاج المعاصر، بينما احتل كل من الهامش التجاري والخدمات المقدمة للغير نسب هامشية من القيمة الإجمالية لإنتاج المعاصر. كما وأشارت النتائج إلى أن أعلى نسبة لإنتاج معاصر الزيتون كانت في منطقة شمال الضفة الغربية حيث تراوحت نسبتها بين 38.7% عام 2001 و69.2% عام 1998 وذلك من إجمالي قيم الإنتاج في الأراضي الفلسطينية. أما فيما يتعلق بقيم إنتاج المعاصر حسب مستوى الأتمتة فبينت النتائج أن أعلى نسبة لإنتاج المعاصر كانت في المعاصر الأوتوماتيك حيث تراوحت بين 68.8% عام 1998 و88.4% عام 2001 وذلك من إجمالي قيم إنتاج المعاصر في الأراضي الفلسطينية.

بينت النتائج أن المعاصر الأوتوماتيك احتلت أعلى نسبة من إجمالي قيمة الاستهلاك الوسيط في الأراضي الفلسطينية حيث تراوحت نسبتها بين 62.4% عام 1995 و90.8% عام 2001 وذلك من إجمالي قيمة الاستهلاك الوسيط (شكل 10).

شكل 10: التوزيع النسبي للاستهلاك الوسيط لنشاط معاصر الزيتون في الأراضي الفلسطينية حسب مستوى الأتمتة للأعوام 1995-2001



4.3 الخلاصة:

- يمكن تلخيص أهم التوجهات العامة لنشاط عصر (درس) الزيتون في الأراضي الفلسطينية كالتالي:
1. هناك زيادة تدريجية في نسبة المعاصر العاملة التي تم إنشائها بعد العام 1991، وهناك انخفاض تدريجي في نسبة المعاصر العاملة التي تم إنشائها قبل العام 1950.
 2. تتباين نسبة المعاصر العاملة حسب طبيعة الموسم حيث تزداد نسبة المعاصر العاملة في المواسم عالية الإنتاج وتنخفض في المواسم قليلة الإنتاج.
 3. يلاحظ حدوث زيادة تدريجية في نسبة المعاصر العاملة الأوتوماتيك وحدث انخفاض تدريجي في نسبة المعاصر العاملة القديمة وذلك من مجموع معاصر الزيتون العاملة.
 4. أظهرت النتائج حدوث انخفاض في نسبة معاصر الزيتون العاملة ذات الملكية الفردية، وان معظم معاصر الزيتون العاملة في الأراضي الفلسطينية هي ذات تمويل خاص.
 5. معظم معاصر الزيتون العاملة في الأراضي الفلسطينية تستخدم الحفر الامتصاصية للتخلص من الزيبار، كما أن معظم المزارعون يسترجعون الجفت الخاص بهم للاستخدام المنزلي.
 6. يظهر أن غالبية معاصر الزيتون العاملة في الأراضي الفلسطينية تعتمد الشبكة العامة كمصدر للمياه والكهرباء.
 7. معظم معاصر الزيتون التي تم إنشائها حديثاً هي معاصر أوتوماتيك في حين لم يتم إنشاء أي معصرة قديمة خلال أعوام الدراسة.
 8. شهد عام 2000 إنتاج أكبر كمية من الزيتون المدروس والزيت المستخرج في حين كان عام 1999 أقل الأعوام إنتاجاً للزيتون المدروس والزيت المستخرج.
 9. بينت النتائج أن معظم كميات الزيت المستخرج درست في معاصر أوتوماتيك، كما أن هناك زيادة تدريجية في نسبة الزيت المستخرج من المعاصر الأوتوماتيك خلال أعوام الدراسة.
 10. أشارت النتائج إلى أن غالبية العاملين في معاصر الزيتون في الأراضي الفلسطينية يعملون بأجر ويعملون في منطقة شمال الضفة الغربية.

11. سجل عام 2000 أعلى قيمة من تعويضات العاملين وعام 1999 أقل قيمة لها، وتركزت التعويضات في المعاصر الأوتوماتيك تلتها المعاصر النصف أوتوماتيك ثم المعاصر القديمة.
12. يلاحظ أن نسبة المقتنيات الجديدة من الأصول الثابتة تزداد تدريجياً في المعاصر الأوتوماتيك وتتحفز تدريجياً في المعاصر نصف الأوتوماتيك.
13. بينت النتائج أن غالبية إنتاج معاصر الزيتون كان في منطقة شمال الضفة الغربية وفي المعاصر الأوتوماتيك.

الفصل الرابع

المنهجية

1.4 الاستثمار:

لقد تم تصميم استثمار سلسلة مسح المعاصر على أساس توحيد كافة الأجزاء والأسئلة المشتركة مع استثمارات باقي مسوح السلسلة الإقتصادية التي ينفذها الجهاز المركزي للإحصاء الفلسطيني. وقد روعي في تصميم الاستثمار والنموذج اليومي أهم المتغيرات الزراعية والاقتصادية التي تدرس الظواهر المتعلقة بهذا النشاط، وهي بذات الوقت تأتي لتلبية الاحتياجات من البيانات الاقتصادية الأساسية اللازمة لرسم السياسات الزراعية المعنية بالزيتون وكذلك لإعداد الحسابات القومية لفلسطين.

حدثت تغييرات مختلفة على الاستثمار خلال سنوات المسح ولكن أكثرها حدث في عامي 1996 و1997 ويمكن تلخيص أهم التغيرات التي حدثت على الاستثمار بما يلي:

1. إضافة أسئلة جديدة مثل سنة الإنشاء، الكيان القانوني، عدد المكابس أو الخطوط، عدد الفرازات، طريقة الجرش، الأرض والبناء...الخ.
2. زيادة تفصيل الأسئلة كما هو الحال في الحالة العملية، الكيان القانوني...الخ.
3. تقسيم الاستثمار إلى أقسام وأبواب وفقا لتقسيم استثمارات سلسلة المسوح الاقتصادية.
4. إضافة نموذج حصر البيانات اليومية للمعصرة.

ونورد فيما يلي أهم التغيرات التي حدثت على الاستثمار بالتتابع:

بيانات تعريفية بالمعصرة:

تم إضافة أسئلة سنة الإنشاء، الكيان القانوني، عدد المكابس أو الخطوط وغيرها في العام 1996 فيما أضيفت أسئلة عدد الفرازات، وطريقة الجرش وغيرها في العام 1997، أما بالنسبة لأسئلة الحالة العملية والكيان القانوني وغيرها فقد تم زيادة تفصيل الخيارات الخاصة بها، وتشمل البيانات التعريفية اسم المعصرة واسم صاحب المعصرة أو مديرها والموقع والكيان القانوني وتاريخ الإنشاء والتشغيل ومستوى التحديث لدى المعصرة (المستوى التكنولوجي)، والأرضي والبناء، ورأس مال المعصرة، وعلاقة المدير مع صاحب المعصرة، وطريقة التخلص من المخلفات (الزبيار، المياه العادمة، الجفت)، وتسويق الزيت، ورد المعصرة، والطاقة الإنتاجية للمعصرة ... الخ.

عمال الإدارة والصيانة والخدمات:

أضيف هذا القسم إلى الاستثمار في العام 1996 ويتضمن العاملين دون أجر (أصحاب عمل، أفراد أسرة) وكذلك العاملين بأجر (عمال إدارة، عمال صيانة وآخرين) حسب عدد أيام العمل ومتوسط ساعات العمل ومتوسط الأجر اليومي وإجمالي الرواتب.

مستلزمات الإنتاج المستخدمة في المعاصر:

عدلت أسئلة مستلزمات الإنتاج المستخدمة في المعاصر في العام 1996 بحيث أصبحت تتضمن مخزون بداية ونهاية العام، والمشتريات، والتالف والمفقود، والمستخدم خلال العام لكل بند من المستلزمات، هذا بالإضافة إلى زيادة تفصيل

بنود المستلزمات وتقسيمها إلى أبواب مختلفة تشمل المستلزمات السلعية (مواد تعبئة وعدد مستهلكة وقرطاسية وملابس و مواد تنظيف وأخرى)، والوقود والزيوت (بنزين وكيروسين وديزل وغاز وزيوت وشحوم وأخرى)، والمياه والكهرباء.

مصروفات الإنتاج الأخرى:

في العام 1996 تم إفراد بند خاص لمصروفات الإنتاج الأخرى وعدلت بحيث تشمل كافة الخدمات المقدمة من الغير وتضم إيجار أبنية واستئجار معدات وصيانة وإصلاح آلات وضيافة وتدقيق حسابات وسفريات رسمية ونفقات طبية للعمال ورسوم غرف التجارة ونقل بضائع ودعاية وإعلان وأخرى.

الضرائب والرسوم والمدفوعات والتحويلات:

تم إضافة هذه البنود إلى الاستمارة في العام 1996 ويشمل بند الضرائب ورسوم ترخيص المعصرة، ورسوم ترخيص المركبات، وضرائب أبنية وضرائب أخرى، فيما تشمل المدفوعات والتحويلات مكافأة مجلس الإدارة والغرامات الحكومية، والغرامات غير الحكومية، والتبرعات والهدايا، وفوائد القروض، وأخرى.

الإنتاج من النشاط الرئيسي:

تم إجراء العديد من التعديلات على بند إيرادات المعاصر ففي العام 1995 كانت تشمل الإيرادات النقدية والعينية فقط، وقسمت في العام 1996 إلى إيرادات النشاط الرئيسي وإيرادات النشاط الثانوي والذي يشمل حركة البضائع المشتراة بغرض البيع، في حين أعيد تقسيمها في العام 1997 إلى إيرادات النشاط الرئيسي والذي يشمل الإيرادات النقدية والعينية وإيرادات النشاط الثانوي والذي يشمل كل من البضائع المشتراة بغرض البيع وإيرادات الخدمات المقدمة للغير

إيرادات تحويلية:

تم إضافة هذا البند في العام 1996 ويشمل أرباح الأسهم ومنح وتبرعات وإعانات إنتاجية حكومية وأخرى.

حركة الأصول الثابتة:

تم إجراء العديد من التعديلات على استيفاء بيانات حركة الأصول ففي العام 1996 تم تفصيل بند المشتريات إلى محلي وخارجي وجديد ومستخدم وإضافة بند الإضافات والتحسينات الرأسمالية والتالف والمفقود والمباع، وفي العام 2000 أضيف بند قيمة التأسيس وسنة الشراء، ومن الجدير ذكره أن نسبة اهتلاك الآلات والمعدات للأعوام 1995-1998 حسبت على أساس نسبة اهتلاك 20% في حين حسبت نسبة الاهتلاك للأعوام 1999-2001 على أساس 10%. وفي العام 2001 تم تثبيت قيم بيانات حركة الأصول الثابتة على الاستمارة بحيث أصبحت ثابتة على الاستمارة المطبوعة ويجري التعديل عليها في حال حدوث مشتريات أو إضافات أو تحسينات على الأصول، وتتضمن بيانات حركة الأصول المباني والإنشاءات، والآلات والمعدات، والأثاث، وسيارة نقل، وأخرى، وذلك من حيث القيمة الدفترية في بداية العام، وقيمة الأصول المشتراة خلال العام، وإضافات وتحسينات رأسمالية، والتالف والمفقود، وأصول مباع، والاهتلاك السنوي ومن ثم القيمة الدفترية لنهاية العام.

نموذج حصر البيانات اليومية للمعصرة:

أضيف هذا النموذج إلى الاستمارة في العام 1996 بهدف تسجيل البيانات اليومية للمعصرة حول عدد نوبات عمل المعصرة وعدد العاملين (بأجر وبدون أجر) وكمية الزيتون المدروس وكمية الزيت المستخرج وعدد ساعات عمل

المعصرة للنوبة الواحدة للمعاصر الأتوماتيك وعدد الشدات للمعاصر القديمة والنصف أوتوماتيك. وهو يعبأ من قبل مدير أو صاحب المعصرة.

نموذج النشاط الإنتاجي التراكمي للمعصرة:

أضيف هذا النموذج إلى الاستمارة في العام 2001 واستوفي أثناء فترة جمع البيانات وذلك نتيجة لعدم قدرة فريق العمل الميداني الوصول إلى بعض المعاصر قبل إغلاقها، وقد احتوى هذا النموذج على نفس مؤشرات النموذج اليومي ولكن على شكل معدلات ومجاميع لفترة عمل المعصرة الكلية وليس على أساس يومي.

2.4 الإطار وشمولية المسح:

يغطي مسح معاصر الزيتون كافة المعاصر العاملة في الأراضي الفلسطينية خلال الموسم، سواء كانت هذه المعاصر قديمة أو نصف أوتوماتيك أو أوتوماتيك، ويعتبر الحصر الشامل هو الأسلوب المتبع في هذا المسح، حيث ومنذ بداية الموسم يسلم الباحثين قوائم بالإطار الشامل للمعاصر التي سيتم زيارتها، ويقوم كذلك الباحثين الميدانيين بتحديث الإطار ميدانياً وإضافة أي معصرة جديدة، وفيما يخص المعاصر المغلقة تعبأ لها استمارة تعريفية ويشار إليها بالمغلقة، ولا يوجد مشاكل زيادة أو نقص شمول في إطار مسح معاصر الزيتون وذلك لكونه يحدّث سنوياً.

3.4 دورية مسح معاصر الزيتون:

يتم جمع البيانات سنوياً وذلك باتباع أسلوب الحصر الشامل لكافة معاصر الزيتون العاملة خلال موسم قطف الزيتون والذي يمتد عادة ما بين منتصف تشرين أول من العام لغاية بداية كانون ثاني من العام الذي يليه، وفي العام 1998 أرفق مع مسح معاصر الزيتون مسح موسم الزيتون وهو مسح خاص بقطاع الزيتون وبيحث أهم سمات هذا القطاع في الأراضي الفلسطينية من حيث أصناف وأعمار وإنتاجية الزيتون، صفات موردي الزيتون، توزيع الحائزين حسب فئات المساحة، الخدمات التي يقدمها الحائز للحيازة، طرق قطف الزيتون، طرق تصريف الإنتاج وغيرها.

4.4 العمليات الميدانية:

1.4.4 تنظيم وإدارة العمل الميداني:

تولت الإدارة العامة للعمل الميداني تنفيذ عملية جمع البيانات والتنسيق ميدانياً وفق الخطة المعدة لذلك، بالإضافة لإعداد التعليمات والنموذج اليومي والأدوات اللازمة للعمل الميداني. وقد تشكل فريق العمل الميداني من باحثين ومشرفين ومنسقين حيث تباينت أعداد الباحثين بين السنوات المختلفة وتراوح ما بين 8-14 باحث ميداني.

2.4.4 تدريب الباحثين:

تم اختيار الباحثين الميدانيين من الباحثين المؤهلين ذوي الخبرة في العمل الإحصائي حيث أعطيت الأولوية للذين شاركوا سابقاً في هذا المسح، وتم تدريبهم نظرياً وعملياً على الاستمارة والنموذج المرفق، وفي نهاية برنامج التدريب أجريت مناقشة عامة للتأكد من استيعاب المتدربين للمفاهيم وتعليمات الاستمارة والنماذج ثم فحص المتدربين وأخذت أفضل النتائج.

3.4.4 آلية جمع البيانات:

تم توزيع الباحثين الميدانيين على مختلف الأراضي الفلسطينية مزودين بعناوين المعاصر وكذلك جميع الوثائق اللازمة لتنفيذ المسح، حيث بدأ العمل الميداني بزيارة المعاصر من أجل توزيع النماذج اليومية على أصحاب المعاصر وتحديد

موعد افتتاح كل معصرة وبنفس الوقت استيفاء استمارة المعاصر المغلقة وإضافة أي معاصر جديدة إلى الاطار وفق نموذج خاص، ومن ثم تم تسليم أصحاب المعاصر النماذج الخاصة بهم لكي يتم تعبئتها من بداية الموسم وذلك بعد أن تم تدريب صاحب المعصرة على استيفاء هذه النماذج، وتم متابعة استيفاء هذه النماذج أسبوعياً، وفي نهاية فترة جمع البيانات قام الباحث باستيفاء استمارة مسح المعاصر المتضمنة للبيانات التعريفية وتعويضات العاملين ومستلزمات الانتاج والرد والمصروفات والأصول الثابتة، إضافة إلى تجميع بيانات النماذج المرفقة ضمن ملف خاص للمعصرة.

5.4 العمليات المكتبية:

تتضمن العمليات المكتبية تدقيق وترميز الاستمارات وإدخال البيانات وتدقيقها بعد الإدخال وجدولتها، حيث يتم تدقيق الاستمارات ميدانياً ومكتبياً ومن ثم ترمز وفق أدلة خاصة ومن ثم تقوم الإدارة العامة لأنظمة المعلومات بإدخال الاستمارات وفق برنامج إدخال معد مسبقاً ومن ثم يتم تدقيق البيانات المدخلة آلياً وفق آليات خاصة، وبعد الانتهاء من إدخال البيانات وتنظيفها يتم استخراج جداول النتائج الرئيسية للمسح.

لقد تم معالجة نتائج المقارنات للبيانات التي تم مناقشتها في فصل النتائج الرئيسية، باحتساب نسبة المؤشر للأعوام المختلفة وتحديد أعلى نسبة وأقل نسبة بغض النظر عن ترتيبها بين أعوام الدراسة.

الفصل الخامس

جودة البيانات

1.5 أبرز الملاحظات الميدانية:

1. أبدت جميع المعاصر في المواسم المختلفة استجابة جيدة بتوفير البيانات التعريفية والفنية المطلوبة للمسح باستثناء عدم استجابة معصرة واحدة وللأعوام 1995 - 1998، وقد قدر تأثيرها بنسبة 0.2% لعام 1998.
2. بداية من عام 1996 جمعت البيانات المتعلقة بكميات الزيت والزيتون وطاقة عمل المعصرة باستخدام النموذج اليومي مما زاد من مصداقية النتائج أكثر من جمعها مرة واحدة في نهاية الموسم كما حدث في العام 1995.
3. نفذ هذا المسح على أساس التعداد الشامل لجميع الوحدات الإحصائية المستهدفة بالدراسة (المعاصر)، لذلك لا يوجد أية أخطاء إحصائية (أخطاء معاينة) في هذا المسح.
4. لقد تم تغطية بعض المؤشرات في أكثر من سؤال بطريقة أو بأخرى بهدف زيادة مصداقية البيان، كما هو الحال في السؤال المتعلق بكمية الزيتون المدروس وكمية الزيت المستخرج.
5. في عام 2001 تم جمع بيانات تسع معاصر باستخدام نموذج النشاط الإنتاجي التراكمي وذلك بسبب عدم التمكن من الوصول إليها إلا بعد إغلاقها.

2.5 ملاحظات على البيانات والجداول:

1. جمعت البيانات المالية لهذه المسوح بالشيكل وقد عرضت الجداول بالدولار الأمريكي بعد معادلتها بمتوسط سعر صرف الدولار الأمريكي للأشهر (تشرين أول، تشرين ثاني، كانون أول) لكل عام من أعوام المسح المختلفة التي تمت دراستها.
2. أسقطت البيانات المتعلقة بالمعصرة الراضة للسنوات 1996 و 1997 و 1998 من جميع الجداول.
3. تأثرت آلية احتساب التكوين الرأسمالي في طريقة استيفاء متغير (أصول المعاصر الجديدة) حيث كانت تستوفى للأعوام 1995، 1996، 1997 ضمن بند القيمة الدفترية في بداية العام، بينما تم إدراجها في الأعوام 1998، 1999، 2000 لتستوفى في البند الخاص بها، أما فيما يتعلق بالإهلاك فقد اختلفت آلية تقديره وذلك تبعاً لتوصيات نظام الحسابات القومية 93 SNA.
4. تجدر الإشارة إلى أن وجود معاصر نصف أوتوماتيك وأتوماتيك تم إنشائها قبل عام 1950 (جدول رقم 1) يرجع إلى أن هذه المعاصر تأسست قديماً ألا أنه جرى إدخال إضافات وتحسينات على مقنناتها من الأصول الثابتة غيرت من مستوى أتمنتها.
5. تمت مقارنة بيانات كميات الزيتون المدروس والزيت المستخرج لعامي 2000 و 2001 مع تقديرات وزارة الزراعة وقد ظهر تطابق في البيانات بين المصدرين.
6. معدل الأجر المحسوب على مستوى المناطق (الأراضي الفلسطينية، الضفة الغربية، شمال الضفة الغربية، ... الخ) (جدول رقم 21) ليس بالضرورة أن يساوي متوسط معدلات الأجور المحسوبة حسب مستوى الأتمنة وذلك لاختلاف أعداد العاملين لكل مستوى من مستويات الأتمنة.

7. لم يكن بالإمكان نشر جميع البيانات لكل أعوام الدراسة بسبب نقص المؤشر في الاستمارة أو عدم مطابقة المفهوم لكل السنوات، ومثال ذلك (سنة الإنشاء ومصدر الكهرباء والمياه لعام 1995 والحالة العملية للأعوام 1995 و1996...الخ).

8. المتتبع للبيانات المنشورة في سلسلة تقارير مسح معاصر الزيتون للسنوات المختلفة يلاحظ بعض الفروقات بينها وبين بعض المؤشرات المنشورة في هذا التقرير كما هو الحال في بيانات أعداد العاملين للأعوام 1996، 1997، 2000، وتعويضات العاملين للأعوام 1995، 1997، 2000، وإنتاج المعاصر لعام 2000، والهامش التجاري للعام 1996، والمستلزمات السلعية للأعوام 1998، 2000، والوقود والزيوت لعام 2000، والكهرباء والماء للأعوام 1999، 2000، والقيمة المضافة للأعوام 1996، 1998، 1999، 2000، والتكوين الرأسمالي الثابت الإجمالي لعام 2000، وذلك بسبب إجراء بعض التعديلات علي البيانات الخام بما يتوافق مع الاستثمارات وكذلك احتساب هذه المتغيرات بما يتوافق مع آليات الاستخراج الصحيحة.

المراجع

1. الجهاز المركزي للإحصاء الفلسطيني، سلسلة تقارير الإحصاءات الزراعية 1995/1994 – 2000/1999. رام الله - فلسطين.
2. الجهاز المركزي للإحصاء الفلسطيني، سلسلة تقارير مسح معاصر الزيتون (النتائج الأساسية) 1995-2001. رام الله - فلسطين.

الجداول
Tables

جدول 1: عدد معاصر الزيتون العاملة في الأراضي الفلسطينية حسب سنة الإنشاء ومستوى الأتمتة للأعوام 1996 - 2001

Table 1: Number of Operating Olive Presses in Palestinian Territory by Establishment Year and Automation Level for the Years 1996-2001

Establishment Year and Automation Level	2001	2000	1999	1998	1997	1996	سنة الإنشاء ومستوى الأتمتة
Total	194	249	165	227	209	228	المجموع
Full Automatic Presses	138	149	110	119	111	107	معاصر أوتوماتيك
Half Automatic Presses	54	97	55	104	89	109	معاصر نصف أوتوماتيك
Traditional Presses	2	3	-	4	9	12	معاصر قديمة
Before 1950	8	14	6	17	18	25	قبل 1950
Full Automatic Presses	2	2	1	2	4	7	معاصر أوتوماتيك
Half Automatic Presses	5	10	5	12	10	13	معاصر نصف أوتوماتيك
Traditional Presses	1	2	-	3	4	5	معاصر قديمة
1951-1960	11	19	10	20	17	23	1960-1951
Full Automatic Presses	4	4	3	5	5	5	معاصر أوتوماتيك
Half Automatic Presses	6	14	7	14	9	12	معاصر نصف أوتوماتيك
Traditional Presses	1	1	-	1	3	6	معاصر قديمة
1961-1970	10	15	9	14	14	16	1970-1961
Full Automatic Presses	7	11	8	10	9	8	معاصر أوتوماتيك
Half Automatic Presses	3	4	1	4	5	7	معاصر نصف أوتوماتيك
Traditional Presses	-	-	-	-	-	1	معاصر قديمة
1971-1980	22	37	24	38	32	41	1980-1971
Full Automatic Presses	11	14	12	13	12	14	معاصر أوتوماتيك
Half Automatic Presses	11	23	12	25	20	27	معاصر نصف أوتوماتيك
Traditional Presses	-	-	-	-	-	-	معاصر قديمة
1981-1990	59	64	56	65	65	64	1990-1981
Full Automatic Presses	45	46	39	40	40	38	معاصر أوتوماتيك
Half Automatic Presses	14	18	17	25	24	26	معاصر نصف أوتوماتيك
Traditional Presses	-	-	-	-	1	-	معاصر قديمة
After 1991	84	100	60	73	63	59	بعد 1991
Full Automatic Presses	69	72	47	49	41	35	معاصر أوتوماتيك
Half Automatic Presses	15	28	13	24	21	24	معاصر نصف أوتوماتيك
Traditional Presses	-	-	-	-	1	-	معاصر قديمة

جدول 2: عدد معاصر الزيتون في الأراضي الفلسطينية حسب الحالة العملية ومستوى الأتمتة للأعوام 1997-2001

Table 2: Number of Olive Presses in Palestinian Territory by Operational Status and Automation Level for the Years 1997-2001

Operational Status and Automation level	2001	2000	1999	1998	1997	الحالة العملية ومستوى الأتمتة
Total	263	273	250	269	414	المجموع
Full Automatic Presses	152	151	127	126	118	معاصر أوتوماتيك
Half Automatic Presses	104	113	114	125	121	معاصر نصف أوتوماتيك
Traditional Presses	7	9	9	18	56	معاصر قديمة
Not Stated	-	-	-	-	119	غير مبين
Operating	194	249	165	227	209	عاملة
Full Automatic Presses	138	149	110	119	111	معاصر أوتوماتيك
Half Automatic Presses	54	97	55	104	89	معاصر نصف أوتوماتيك
Traditional Presses	2	3	-	4	9	معاصر قديمة
Not Stated	-	-	-	-	..	غير مبين
Closed Due to Low Production	62	-	71	9	27	متوقفة بسبب تدني الإنتاج
Full Automatic Presses	13	-	15	2	5	معاصر أوتوماتيك
Half Automatic Presses	48	-	51	6	20	معاصر نصف أوتوماتيك
Traditional Presses	1	-	5	1	2	معاصر قديمة
Not Stated	-	-	-	-	..	غير مبين
Temporarily Closed	6	13	9	12	20	متوقف مؤقت
Full Automatic Presses	-	1	1	2	2	معاصر أوتوماتيك
Half Automatic Presses	2	8	6	5	8	معاصر نصف أوتوماتيك
Traditional Presses	4	4	2	5	10	معاصر قديمة
Not Stated	-	-	-	-	..	غير مبين
Completely Closed	1	11	5	21	156	مغلق نهائي
Full Automatic Presses	1	1	1	3	-	معاصر أوتوماتيك
Half Automatic Presses	-	8	2	10	4	معاصر نصف أوتوماتيك
Traditional Presses	-	2	2	8	35	معاصر قديمة
Not Stated	-	-	-	-	117	غير مبين

جدول 3: عدد معاصر الزيتون العاملة في الأراضي الفلسطينية حسب المنطقة ومستوى الأتمتة للأعوام 1995-2001

Table 3: Number of Operating Olive Presses in Palestinian Territory by Region and Automation Level for the Years 1995-2001

Region and Automation Level	2001	2000	1999	1998	1997	1996	1995	المنطقة ومستوى الأتمتة
Palestinian Territory	194	249	165	227	209	228	214	الأراضي الفلسطينية
Full Automatic Presses	138	149	110	119	111	107	99	معاصر أوتوماتيك
Half Automatic Presses	54	97	55	104	89	109	96	معاصر نصف أوتوماتيك
Traditional Presses	2	3	-	4	9	12	19	معاصر قديمة
West Bank	184	239	155	218	201	220	205	الضفة الغربية
Full Automatic Presses	131	142	103	113	106	102	93	معاصر أوتوماتيك
Half Automatic Presses	51	94	52	101	87	107	94	معاصر نصف أوتوماتيك
Traditional Presses	2	3	-	4	8	11	18	معاصر قديمة
North West Bank	131	176	111	160	143	157	145	شمال الضفة الغربية
Full Automatic Presses	86	93	66	72	66	61	54	معاصر أوتوماتيك
Half Automatic Presses	45	83	45	88	75	92	82	معاصر نصف أوتوماتيك
Traditional Presses	-	-	-	-	2	4	9	معاصر قديمة
Middle West Bank	29	38	24	34	34	39	37	وسط الضفة الغربية
Full Automatic Presses	22	25	17	19	18	19	18	معاصر أوتوماتيك
Half Automatic Presses	6	11	7	13	12	15	12	معاصر نصف أوتوماتيك
Traditional Presses	1	2	-	2	4	5	7	معاصر قديمة
South West Bank	24	25	20	24	24	24	23	جنوب الضفة الغربية
Full Automatic Presses	23	24	20	22	22	22	21	معاصر أوتوماتيك
Half Automatic Presses	-	-	-	-	-	-	-	معاصر نصف أوتوماتيك
Traditional Presses	1	1	-	2	2	2	2	معاصر قديمة
Gaza Strip	10	10	10	9	8	8	9	قطاع غزة
Full Automatic Presses	7	7	7	6	5	5	6	معاصر أوتوماتيك
Half Automatic Presses	3	3	3	3	2	2	2	معاصر نصف أوتوماتيك
Traditional Presses	-	-	-	-	1	1	1	معاصر قديمة

جدول 4: عدد معاصر الزيتون العاملة في الأراضي الفلسطينية حسب مستوى الأتمتة وطرق جرش الزيتون

لأعوام 2001-1997

Table 4: Number of Operating Olive Presses in Palestinian Territory by Automation Level and Olive Grinding Methods for the Years 1997-2001

Automation Level and Olive Grinding Methods	2001	2000	1999	1998	1997	مستوى الأتمتة وطرق جرش الزيتون
Total	194	249	165	227	209	المجموع
Stone	22	37	22	53	57	حجر
Grinder	168	209	143	174	152	جاروشة
Stone & Grinder	4	3	.	.	.	حجر وجاروشة
Full Automatic Presses	138	149	110	119	111	معاصر أوتوماتيك
Stone	2	2	2	4	7	حجر
Grinder	135	147	108	115	104	جاروشة
Stone & Grinder	1	-	.	.	.	حجر وجاروشة
Half Automatic Presses	54	97	55	104	89	معاصر نصف أوتوماتيك
Stone	18	32	20	45	41	حجر
Grinder	33	62	35	59	48	جاروشة
Stone & Grinder	3	3	.	.	.	حجر وجاروشة
Traditional Presses	2	3	-	4	9	معاصر قديمة
Stone	2	3	-	4	9	حجر
Grinder	-	-	-	-	-	جاروشة
Stone & Grinder	-	-	.	.	.	حجر وجاروشة

جدول 5: عدد معاصر الزيتون العاملة في الأراضي الفلسطينية حسب المنطقة والكيان القانوني للأعوام 1996-2001

Table 5: Number of Operating Olive Presses in Palestinian Territory by Region and Legal Status for the Years 1996-2001

Region and Legal Status	2001	2000	1999	1998	1997	1996	المنطقة والكيان القانوني
Palestinian Territory	194	249	165	227	209	228	الأراضي الفلسطينية
Sole Proprietorship	53	69	58	79	79	101	ملكية فردية
Defacto Company	70	88	63	42	33	.	واقع محاصة
Shareholding Company	11	12	26	87	80	82	شركة مساهمة خاصة
Cooperative	10	15	4	17	15	16	جمعية تعاونية
Others	50	65	14	2	2	29	أخرى
West Bank	184	239	155	218	201	220	الضفة الغربية
Sole Proprietorship	49	65	53	75	75	98	ملكية فردية
Defacto Company	70	88	62	40	32	.	واقع محاصة
Shareholding Company	9	10	24	86	79	77	شركة مساهمة خاصة
Cooperative	10	15	4	17	15	16	جمعية تعاونية
Others	46	61	12	-	-	29	أخرى
North West Bank	131	176	111	160	143	157	شمال الضفة الغربية
Sole Proprietorship	35	46	34	56	54	67	ملكية فردية
Defacto Company	58	76	45	30	23	.	واقع محاصة
Shareholding Company	3	4	17	59	54	54	شركة مساهمة خاصة
Cooperative	8	13	4	15	12	12	جمعية تعاونية
Others	27	37	11	-	-	24	أخرى
Middle West Bank	29	38	24	34	34	39	وسط الضفة الغربية
Sole Proprietorship	4	7	8	8	9	16	ملكية فردية
Defacto Company	7	9	12	5	4	.	واقع محاصة
Shareholding Company	5	5	4	20	19	18	شركة مساهمة خاصة
Cooperative	-	1	-	1	2	3	جمعية تعاونية
Others	13	16	-	-	-	2	أخرى
South West Bank	24	25	20	24	24	24	جنوب الضفة الغربية
Sole Proprietorship	10	12	11	11	12	15	ملكية فردية
Defacto Company	5	3	5	5	5	.	واقع محاصة
Shareholding Company	1	1	3	7	6	5	شركة مساهمة خاصة
Cooperative	2	1	-	1	1	1	جمعية تعاونية
Others	6	8	1	-	-	3	أخرى
Gaza Strip	10	10	10	9	8	8	قطاع غزة
Sole Proprietorship	4	4	5	4	4	3	ملكية فردية
Defacto Company	-	-	1	2	1	.	واقع محاصة
Shareholding Company	2	2	2	1	1	5	شركة مساهمة خاصة
Cooperative	-	-	-	-	-	-	جمعية تعاونية
Others	4	4	2	2	2	-	أخرى

جدول 6: عدد معاصر الزيتون العاملة في الأراضي الفلسطينية حسب مستوى الأتمتة ونوع البناء للأعوام 1996-2001

Table 6: Number of Operating Olive Presses in Palestinian Territory by Automation Level and Building Type for the Years 1996-2001

Automation Level and Building Type	2001	2000	1999	1998	1997	1996	مستوى الأتمتة ونوع البناء
Total	194	249	165	227	209	228	المجموع
Stone	31	55	38	55	44	70	حجر
Cement Block	52	55	35	42	34	36	طوب
Concrete	106	132	89	126	128	119	خرسانة (دكه)
Steel origin	4	4	2	3	2	1	منشأ معدني
Other	1	3	1	1	1	2	أخرى
Automatic Presses	138	149	110	119	111	107	معاصر أوتوماتيك
Stone	21	31	24	24	20	26	حجر
Cement Block	34	30	18	21	17	16	طوب
Concrete	80	85	66	72	72	62	خرسانة (دكه)
Steel origin	3	2	2	2	2	1	منشأ معدني
Other	-	1	-	-	-	2	أخرى
Half Automatic Presses	54	97	55	104	89	109	معاصر نصف أوتوماتيك
Stone	8	21	14	27	16	36	حجر
Cement Block	18	25	17	21	17	19	طوب
Concrete	26	47	23	54	55	54	خرسانة (دكه)
Steel origin	1	2	-	1	-	-	منشأ معدني
Other	1	2	1	1	1	-	أخرى
Traditional Presses	2	3	-	4	9	12	معاصر قديمة
Stone	2	3	-	4	8	8	حجر
Cement Block	-	-	-	-	-	1	طوب
Concrete	-	-	-	-	1	3	خرسانة (دكه)
Steel origin	-	-	-	-	-	-	منشأ معدني
Other	-	-	-	-	-	-	أخرى

جدول 7: عدد معاصر الزيتون العاملة في الأراضي الفلسطينية حسب المنطقة وعدد المكابس او الخطوط والفراغات

للأعوام 2001-1996

Table 7: Number of Operating Olive Presses in Palestinian Territory by Region and Number of Pressers or Lines and Separators for the Years 1996-2001

Region and No. of Pressors or Lines & Separators	2001	2000	1999	1998	1997	1996	المنطقة وعدد المكابس او الخطوط والفراغات
Palestinian Territory							الأراضي الفلسطينية
No. of Operating Presses	194	249	165	227	209	228	عدد المعاصر العاملة
No. of Pressors or Lines	340	445	287	400	361	402	عدد المكابس او الخطوط
No. of Separators	349	423	267	338	304	.	عدد الفراغات
West Bank							الضفة الغربية
No. of Operating Presses	184	239	155	218	201	220	عدد المعاصر العاملة
No. of Pressors or Lines	325	430	272	386	350	391	عدد المكابس او الخطوط
No. of Separators	331	405	249	322	291	.	عدد الفراغات
North West Bank							شمال الضفة الغربية
No. of Operating Presses	131	176	111	160	143	157	عدد المعاصر العاملة
No. of Pressors or Lines	235	320	200	292	259	288	عدد المكابس او الخطوط
No. of Separators	222	279	169	229	206	.	عدد الفراغات
Middle West Bank							وسط الضفة الغربية
No. of Operating Presses	29	38	24	34	34	39	عدد المعاصر العاملة
No. of Pressors or Lines	53	71	43	58	56	69	عدد المكابس او الخطوط
No. of Separators	62	75	43	55	48	.	عدد الفراغات
South West Bank							جنوب الضفة الغربية
No. of Operating Presses	24	25	20	24	24	24	عدد المعاصر العاملة
No. of Pressors or Lines	37	39	29	36	35	34	عدد المكابس او الخطوط
No. of Separators	47	51	37	38	37	.	عدد الفراغات
Gaza Strip							قطاع غزة
No. of Operating Presses	10	10	10	9	8	8	عدد المعاصر العاملة
No. of Pressors or Lines	15	15	15	14	11	11	عدد المكابس او الخطوط
No. of Separators	18	18	18	16	13	.	عدد الفراغات

جدول 8: عدد معاصر الزيتون العاملة في الأراضي الفلسطينية حسب مستوى الأتمتة وعدد المكابس او الخطوط والفرزات

لأعوام 2001-1996

Table 8: Number of Operating Olive Presses in Palestinian Territory by Automation Level and Number of Pressers or Lines and Separators for the Years 1996-2001

Automation Level and No. of Pressers or Lines & Separators	2001	2000	1999	1998	1997	1996	مستوى الأتمتة وعدد المكابس او الخطوط والفرزات
Total							المجموع
No. of Operating Presses	194	249	165	227	209	228	عدد المعاصر العاملة
No. of Pressors or Lines	340	445	287	400	361	402	عدد المكابس او الخطوط
No. of Separators	349	423	267	338	304	.	عدد الفرزات
Full Automatic Presses							معاصر أوتوماتيك
No. of Operating Presses	138	149	110	119	111	107	عدد المعاصر العاملة
No. of Pressors or Lines	223	242	169	181	168	165	عدد المكابس او الخطوط
No. of Separators	276	298	198	204	183	.	عدد الفرزات
Half Automatic Presses							معاصر نصف أوتوماتيك
No. of Operating Presses	54	97	55	104	89	109	عدد المعاصر العاملة
No. of Pressors or Lines	114	198	118	213	182	221	عدد المكابس او الخطوط
No. of Separators	71	122	69	129	111	.	عدد الفرزات
Traditional Presses							معاصر قديمة
No. of Operating Presses	2	3	-	4	9	12	عدد المعاصر العاملة
No. of Pressors or Lines	3	5	-	6	11	16	عدد المكابس او الخطوط
No. of Separators	2	3	-	5	10	.	عدد الفرزات

جدول 9: عدد معاصر الزيتون العاملة في الأراضي الفلسطينية حسب مستوى الأتمتة ومصدر رأس المال للأعوام 1996-2001

Table 9: Number of Operating Olive Presses in Palestinian Territory by Automation Level and Capital Source for the Years 1996-2001

Automation Level and Capital Source	2001	2000	1999	1998	1997	1996	مستوى الأتمتة ومصدر رأس المال
Total	194	249	165	227	209	228	المجموع
Private	185	236	156	214	197	211	خاص
Local Loan	7	10	8	11	11	5	قرض محلي
Other	2	3	1	2	1	12	أخرى
Automatic Presses	138	149	110	119	111	107	معاصر أوتوماتيك
Private	131	140	102	109	101	96	خاص
Local Loan	6	8	7	9	9	3	قرض محلي
Other	1	1	1	1	1	8	أخرى
Half Automatic Presses	54	97	55	104	89	109	معاصر نصف أوتوماتيك
Private	52	93	54	101	87	103	خاص
Local Loan	1	2	1	2	2	2	قرض محلي
Other	1	2	-	1	-	4	أخرى
Traditional Presses	2	3	-	4	9	12	معاصر قديمة
Private	2	3	-	4	9	12	خاص
Local Loan	-	-	-	-	-	-	قرض محلي
Other	-	-	-	-	-	-	أخرى

جدول 10: عدد معاصر الزيتون العاملة في الأراضي الفلسطينية حسب المنطقة وطريقة التخلص من الزيبار

للأعوام 2001-1996

Table 10: Number of Operating Olive Presses in Palestinian Territory by Region and Method of Liquid (Zebar) Disposal for the Years 1996-2001

Region and Method of Liquid Disposal	2001	2000	1999	1998	1997	1996	المنطقة وطريقة التخلص من الزيبار
Palestinian Territory	194	249	165	227	209	228	الأراضي الفلسطينية
Cesspool	150	211	135	181	175	181	حفرة امتصاصية
Sewage System	16	18	12	21	25	26	شبكة مجاري
Others	28	20	18	25	9	21	أخرى
West Bank	184	239	155	218	201	220	الضفة الغربية
Cesspool	150	205	130	177	171	175	حفرة امتصاصية
Sewage System	12	14	8	16	21	24	شبكة مجاري
Others	22	20	17	25	9	21	أخرى
North West Bank	131	176	111	160	143	157	شمال الضفة الغربية
Cesspool	113	160	97	132	124	132	حفرة امتصاصية
Sewage System	3	4	3	10	12	19	شبكة مجاري
Others	15	12	11	18	7	6	أخرى
Middle West Bank	29	38	24	34	34	39	وسط الضفة الغربية
Cesspool	24	30	23	25	27	24	حفرة امتصاصية
Sewage System	3	3	1	2	5	1	شبكة مجاري
Others	2	5	-	7	2	14	أخرى
South West Bank	24	25	20	24	24	24	جنوب الضفة الغربية
Cesspool	13	15	10	20	20	19	حفرة امتصاصية
Sewage System	6	7	4	4	4	4	شبكة مجاري
Others	5	3	6	-	-	1	أخرى
Gaza Strip	10	10	10	9	8	8	قطاع غزة
Cesspool	-	6	5	4	4	6	حفرة امتصاصية
Sewage System	4	4	4	5	4	2	شبكة مجاري
Others	6	-	1	-	-	-	أخرى

جدول 11: عدد معاصر الزيتون العاملة في الأراضي الفلسطينية حسب المنطقة وطريقة التخلص من الجفت للأعوام

2001-1996

Table 11: Number of Operating Olive Presses in Palestinian Territory by Region and Method of Olive Cake Disposal for the Years 1996-2001

Region and Method of Olive Cake Disposal	2001	2000	1999	1998	1997	1996	المنطقة وطريقة التخلص من الجفت
Palestinian Territory	194	249	165	227	209	228	الأراضي الفلسطينية
Farmers	178	208	152	212	196	205	للمزارعين
Factories	-	-	1	2	-	10	للمصانع
Others	16	41	12	13	7	12	أخرى
Not Stated	-	-	-	-	6	1	غير مبين
West Bank	184	239	155	218	201	220	الضفة الغربية
Farmers	178	208	152	212	196	205	للمزارعين
Factories	-	-	1	2	-	10	للمصانع
Others	6	31	2	4	5	5	أخرى
Not Stated	-	-	-	-	-	-	غير مبين
North West Bank	131	176	111	160	143	157	شمال الضفة الغربية
Farmers	126	156	111	158	142	147	للمزارعين
Factories	-	-	-	2	-	10	للمصانع
Others	5	20	-	-	1	-	أخرى
Not Stated	-	-	-	-	-	-	غير مبين
Middle West Bank	29	38	24	34	34	39	وسط الضفة الغربية
Farmers	28	31	22	33	34	37	للمزارعين
Factories	-	-	1	-	-	-	للمصانع
Others	1	7	1	1	-	2	أخرى
Not Stated	-	-	-	-	-	-	غير مبين
South West Bank	24	25	20	24	24	24	جنوب الضفة الغربية
Farmers	24	21	19	21	20	21	للمزارعين
Factories	-	-	-	-	-	-	للمصانع
Others	-	4	1	3	4	3	أخرى
Not Stated	-	-	-	-	-	-	غير مبين
Gaza Strip	10	10	10	9	8	8	قطاع غزة
Farmers	-	-	-	-	-	-	للمزارعين
Factories	-	-	-	-	-	-	للمصانع
Others	10	10	10	9	2	7	أخرى
Not Stated	-	-	-	-	6	1	غير مبين

جدول 12: عدد معاصر الزيتون العاملة في الأراضي الفلسطينية حسب المنطقة ومصدر المياه للأعوام 2001-1997

Table 12: Number of Operating Olive Presses in Palestinian Territory by Region and Water Source for the Years 1997-2001

Region and Water Source	2001	2000	1999	1998	1997	المنطقة ومصدر المياه
Palestinian Territory	194	249	165	227	209	الأراضي الفلسطينية
Public Network	114	161	112	154	135	شبكة عامة
Wells	6	3	7	14	13	آبار
Transport in Tanks	55	73	46	59	61	نقل بالصهاريج
Others	19	12	-	-	-	أخرى
West Bank	184	239	155	218	201	الضفة الغربية
Public Network	105	152	103	145	128	شبكة عامة
Wells	5	2	6	14	12	آبار
Transport in Tanks	55	73	46	59	61	نقل بالصهاريج
Others	19	12	-	-	-	أخرى
North West Bank	131	176	111	160	143	شمال الضفة الغربية
Public Network	64	99	68	95	81	شبكة عامة
Wells	5	2	6	12	9	آبار
Transport in Tanks	43	63	37	53	53	نقل بالصهاريج
Others	19	12	-	-	-	أخرى
Middle West Bank	29	38	24	34	34	وسط الضفة الغربية
Public Network	29	37	24	32	32	شبكة عامة
Wells	-	-	-	1	1	آبار
Transport in Tanks	-	1	-	1	1	نقل بالصهاريج
Others	-	-	-	-	-	أخرى
South West Bank	24	25	20	24	24	جنوب الضفة الغربية
Public Network	12	16	11	18	15	شبكة عامة
Wells	-	-	-	1	2	آبار
Transport in Tanks	12	9	9	5	7	نقل بالصهاريج
Others	-	-	-	-	-	أخرى
Gaza Strip	10	10	10	9	8	قطاع غزة
Public Network	9	9	9	9	7	شبكة عامة
Wells	1	1	1	-	1	آبار
Transport in Tanks	-	-	-	-	-	نقل بالصهاريج
Others	-	-	-	-	-	أخرى

جدول 13: عدد معاصر الزيتون العاملة في الأراضي الفلسطينية حسب مستوى الأتمتة ومصدر المياه للأعوام 1997-2001

Table 13: Number of Operating Olive Presses in Palestinian Territory by Automation Level and Water Source for the Years 1997-2001

Automation Level and Water Source	2001	2000	1999	1998	1997	مستوى الأتمتة ومصدر المياه
Total	194	249	165	227	209	المجموع
Public Network	114	161	112	154	135	شبكة عامة
Wells	6	3	7	14	13	آبار
Transport in Tanks	55	73	46	59	61	نقل بالصهاريج
Others	19	12	-	-	-	أخرى
Automatic Presses	138	149	110	119	111	معاصر أوتوماتيك
Public Network	79	95	76	82	74	شبكة عامة
Wells	2	1	3	4	2	آبار
Transport in Tanks	42	43	31	33	35	نقل بالصهاريج
Others	15	10	-	-	-	أخرى
Half Automatic Presses	54	97	55	104	89	معاصر نصف أوتوماتيك
Public Network	33	63	36	69	55	شبكة عامة
Wells	4	2	4	9	9	آبار
Transport in Tanks	13	30	15	26	25	نقل بالصهاريج
Others	4	2	-	-	-	أخرى
Traditional presses	2	3	-	4	9	معاصر قديمة
Public Network	2	3	-	3	6	شبكة عامة
Wells	-	-	-	1	2	آبار
Transport in Tanks	-	-	-	-	1	نقل بالصهاريج
Others	-	-	-	-	-	أخرى

جدول 14: عدد معاصر الزيتون العاملة في الأراضي الفلسطينية حسب المنطقة ومصدر الكهرباء للأعوام 1997-2001

Table 14: Number Of Operating Olive Presses in Palestinian Territory by Region and Electricity Source For the Years 1997-2001

Region and Electricity Source	2001	2000	1999	1998	1997	المنطقة ومصدر الكهرباء
Palestinian Territory	194	249	165	227	209	الأراضي الفلسطينية
Public Network	110	145	106	142	125	شبكة عامة
Locality Generator	-	-	-	3	1	مولد للتجمع
Private Generator	66	76	58	82	82	مولد خاص
Others	18	28	1	-	1	أخرى
West Bank	184	239	155	218	201	الضفة الغربية
Public Network	100	136	96	133	117	شبكة عامة
Locality Generator	-	-	-	3	1	مولد للتجمع
Private Generator	66	76	58	82	82	مولد خاص
Others	18	27	1	-	1	أخرى
North West Bank	131	176	111	160	143	شمال الضفة الغربية
Public Network	64	91	65	93	76	شبكة عامة
Locality Generator	-	-	-	2	1	مولد للتجمع
Private Generator	50	58	45	65	65	مولد خاص
Others	17	27	1	-	1	أخرى
Middle West Bank	29	38	24	34	34	وسط الضفة الغربية
Public Network	26	35	23	31	34	شبكة عامة
Locality Generator	-	-	-	-	-	مولد للتجمع
Private Generator	2	3	1	3	-	مولد خاص
Others	1	-	-	-	-	أخرى
South West Bank	24	25	20	24	24	جنوب الضفة الغربية
Public Network	10	10	8	9	7	شبكة عامة
Locality Generator	-	-	-	1	-	مولد للتجمع
Private Generator	14	15	12	14	17	مولد خاص
Others	-	-	-	-	-	أخرى
Gaza Strip	10	10	10	9	8	قطاع غزة
Public Network	10	9	10	9	8	شبكة عامة
Locality Generator	-	-	-	-	-	مولد للتجمع
Private Generator	-	-	-	-	-	مولد خاص
Others	-	1	-	-	-	أخرى

جدول 15: عدد معاصر الزيتون العاملة في الأراضي الفلسطينية حسب مستوى الأتمتة ومصدر الكهرباء للأعوام

2001-1997

Table 15: Number of Operating Olive Presses in Palestinian Territory by Automation Level and Electricity Source for the Years 1997-2001

Automation Level and Electricity Source	2001	2000	1999	1998	1997	مستوى الأتمتة ومصدر الكهرباء
Total	194	249	165	227	209	المجموع
Public Network	110	145	106	142	125	شبكة عامة
Locality Generator	-	-	-	3	1	مولد للتجمع
Private Generator	66	76	58	82	82	مولد خاص
Others	18	28	1	-	1	أخرى
Automatic Presses	138	149	110	119	111	معاصر أوتوماتيك
Public Network	70	75	66	66	57	شبكة عامة
Locality Generator	-	-	-	2	-	مولد للتجمع
Private Generator	56	55	44	51	53	مولد خاص
Others	12	19	-	-	1	أخرى
Half Automatic Presses	54	97	55	104	89	معاصر نصف أوتوماتيك
Public Network	38	67	40	74	59	شبكة عامة
Locality Generator	-	-	-	1	1	مولد للتجمع
Private Generator	10	21	14	29	29	مولد خاص
Others	6	9	1	-	-	أخرى
Traditional Presses	2	3	-	4	9	معاصر قديمة
Public Network	2	3	-	2	9	شبكة عامة
Locality Generator	-	-	-	-	-	مولد للتجمع
Private Generator	-	-	-	2	-	مولد خاص
Others	-	-	-	-	-	أخرى

جدول 16: عدد معاصر الزيتون الجديدة (التي تم إنشائها سنة المسح) في الأراضي الفلسطينية حسب المنطقة ومستوى

الآتمة للأعوام 2001-1996

Table 16: Number of New Olive Presses (Established in the Survey Year) in Palestinian Territory by Region and Automation Level for the Years 1996-2001

Region and Automation Level	2001	2000	1999	1998	1997	1996	المنطقة ومستوى الأتمتة
Palestinian Territory	1	22	2	11	5	11	الأراضي الفلسطينية
Full Automatic Presses	1	14	2	7	3	7	معاصر أوتوماتيك
Half Automatic Presses	-	8	-	4	2	4	معاصر نصف أوتوماتيك
Traditional Presses	-	-	-	-	-	-	معاصر قديمة
West Bank	1	22	2	10	5	11	الضفة الغربية
Full Automatic Presses	1	14	2	6	3	7	معاصر أوتوماتيك
Half Automatic Presses	-	8	-	4	2	4	معاصر نصف أوتوماتيك
Traditional Presses	-	-	-	-	-	-	معاصر قديمة
North West Bank	1	19	1	7	4	9	شمال الضفة الغربية
Full Automatic Presses	1	11	1	3	2	5	معاصر أوتوماتيك
Half Automatic Presses	-	8	-	4	2	4	معاصر نصف أوتوماتيك
Traditional Presses	-	-	-	-	-	-	معاصر قديمة
Middle West Bank	-	2	1	1	-	-	وسط الضفة الغربية
Full Automatic Presses	-	2	1	1	-	-	معاصر أوتوماتيك
Half Automatic Presses	-	-	-	-	-	-	معاصر نصف أوتوماتيك
Traditional Presses	-	-	-	-	-	-	معاصر قديمة
South West Bank	-	1	-	2	1	2	جنوب الضفة الغربية
Full Automatic Presses	-	1	-	2	1	2	معاصر أوتوماتيك
Half Automatic Presses	-	-	-	-	-	-	معاصر نصف أوتوماتيك
Traditional Presses	-	-	-	-	-	-	معاصر قديمة
Gaza Strip	-	-	-	1	-	-	قطاع غزة
Full Automatic Presses	-	-	-	1	-	-	معاصر أوتوماتيك
Half Automatic Presses	-	-	-	-	-	-	معاصر نصف أوتوماتيك
Traditional Presses	-	-	-	-	-	-	معاصر قديمة

جدول 17: كمية الزيتون المدروس وكمية الزيت المستخرج في الأراضي الفلسطينية حسب المنطقة للأعوام 1995-2001

Table 17: Quantity of Olive Pressed and Oil Extracted in Palestinian Territory by Region for the Years 1995-2001

Region	2001	2000	1999	1998	1997	1996	1995	المنطقة
Palestinian Territory								الأراضي الفلسطينية
Quantity of Olive Pressed	22155	126147	15092	64214	24136	50885	49839	كمية الزيتون المدروس
Quantity of Oil Extracted	5445	27059	3438	14998	5966	12344	13155	كمية الزيت المستخرج
West Bank								الضفة الغربية
Quantity of Olive Pressed	19394	122231	12281	63187	23034	49945	46751	كمية الزيتون المدروس
Quantity of Oil Extracted	4852	26305	2901	14791	5767	12155	12600	كمية الزيت المستخرج
North West Bank								شمال الضفة الغربية
Quantity of Olive Pressed	11276	94821	8351	48909	14991	31501	35576	كمية الزيتون المدروس
Quantity of Oil Extracted	3069	20107	2087	11561	3809	7909	9691	كمية الزيت المستخرج
Middle West Bank								وسط الضفة الغربية
Quantity of Olive Pressed	1498	17391	1094	7747	4318	8493	6224	كمية الزيتون المدروس
Quantity of Oil Extracted	362	4392	255	1896	1125	2270	1681	كمية الزيت المستخرج
South West Bank								جنوب الضفة الغربية
Quantity of Olive Pressed	6620	10019	2836	6531	3725	9951	4951	كمية الزيتون المدروس
Quantity of Oil Extracted	1421	1806	561	1334	833	1976	1228	كمية الزيت المستخرج
Gaza Strip								قطاع غزة
Quantity of Olive Pressed	2761	3916	2811	1027	1102	940	3088	كمية الزيتون المدروس
Quantity of Oil Extracted	593	754	535	207	199	189	555	كمية الزيت المستخرج

جدول 18 : كمية الزيتون المدروس وكمية الزيت المستخرج في الأراضي الفلسطينية حسب مستوى الأتمتة للأعوام

2001-1995

Table 18: Quantity of Olive Pressed and Oil Extracted in Palestinian Territory by Automation Level for the Years 1995-2001

Automation level	2001	2000	1999	1998	1997	1996	1995	مستوى الأتمتة
Total								المجموع
Quantity of Olive Pressed	22155	126147	15092	64214	24136	50885	49839	كمية الزيتون المدروس
Quantity of Oil Extracted	5445	27059	3438	14998	5966	12344	13155	كمية الزيت المستخرج
Full Automatic Presses								معاصر أوتوماتيك
Quantity of Olive Pressed	19015	97761	12454	45493	17338	36787	34561	كمية الزيتون المدروس
Quantity of Oil Extracted	4610	20780	2777	10491	4244	8739	8961	كمية الزيت المستخرج
Half Automatic Presses								معاصر نصف أوتوماتيك
Quantity of Olive Pressed	3065	28235	2638	18515	6539	13550	14045	كمية الزيتون المدروس
Quantity of Oil Extracted	814	6242	661	4456	1652	3462	3848	كمية الزيت المستخرج
Traditional Presses								معاصر قديمة
Quantity of Olive Pressed	75	151	-	206	259	548	1233	كمية الزيتون المدروس
Quantity of Oil Extracted	21	37	-	51	70	143	346	كمية الزيت المستخرج

جدول 19: أعداد العاملين وتعويضات العاملين بأجر في الأراضي الفلسطينية حسب المنطقة للأعوام 2001-1995

Table 19: Number of Employees and Compensation of Paid Employees in Palestinian Territory by Region for the Years 1995-2001

Value in 1000 US \$

القيمة بالآلاف دولار أمريكي

Region	2001	2000	1999	1998	1997	1996	1995	المنطقة
Palestinian Territory								الأراضي الفلسطينية
No. of Employees	1003	1904	641	1239	1080	1293	2281	عدد العاملين
No. of Paid Employees	670	1402	371	892	768	1005	1927	عدد العاملين بأجر
No. of Unpaid Employees	333	502	270	347	312	288	354	عدد العاملين بدون اجر
Compensation of Paid Employees	238	1488	193	872	432	740	607	تعويضات العاملين
West Bank								الضفة الغربية
No. of Employees	945	1812	584	1200	1036	1267	2192	عدد العاملين
No. of Paid Employees	640	1359	341	876	749	993	1865	عدد العاملين بأجر
No. of Unpaid Employees	305	453	243	324	287	274	327	عدد العاملين بدون اجر
Compensation of Paid Employees	222	1463	167	865	420	735	582	تعويضات العاملين
North West Bank								شمال الضفة الغربية
No. of Employees	523	1186	355	824	677	810	1589	عدد العاملين
No. of Paid Employees	378	927	234	591	502	653	1383	عدد العاملين بأجر
No. of Unpaid Employees	145	259	121	233	175	157	206	عدد العاملين بدون اجر
Compensation of Paid Employees	125	1003	96	605	243	452	407	تعويضات العاملين
Middle West Bank								وسط الضفة الغربية
No. of Employees	239	417	112	202	196	302	391	عدد العاملين
No. of Paid Employees	187	320	60	170	139	240	317	عدد العاملين بأجر
No. of Unpaid Employees	52	97	52	32	57	62	74	عدد العاملين بدون اجر
Compensation of Paid Employees	45	331	34	150	88	189	104	تعويضات العاملين
South West Bank								جنوب الضفة الغربية
No. of Employees	183	209	117	174	163	155	212	عدد العاملين
No. of Paid Employees	75	112	47	115	108	100	165	عدد العاملين بأجر
No. of Unpaid Employees	108	97	70	59	55	55	47	عدد العاملين بدون اجر
Compensation of Paid Employees	52	129	37	110	89	94	71	تعويضات العاملين
Gaza Strip								قطاع غزة
No. of Employees	58	92	57	39	44	26	89	عدد العاملين
No. of Paid Employees	30	43	30	16	19	12	62	عدد العاملين بأجر
No. of Unpaid Employees	28	49	27	23	25	14	27	عدد العاملين بدون اجر
Compensation of Paid Employees	16	25	26	7	12	5	25	تعويضات العاملين

جدول 20: أعداد العاملين وتعويضات العاملين بأجر في الأراضي الفلسطينية حسب مستوى الأتمتة للأعوام 2001-1995

Table 20: Number of Employees and Compensation of Paid Employees in Palestinian Territory by Automation Level for the Years 1995-2001

Value in 1000 US \$

القيمة بالآلاف دولار أمريكي

Automation Level	2001	2000	1999	1998	1997	1996	1995	مستوى الأتمتة
Total								المجموع
No. of Employees	1003	1904	641	1239	1080	1293	2281	عدد العاملين
No. of Paid Employees	670	1402	371	892	768	1005	1927	عدد العاملين بأجر
No. of Unpaid Employees	333	502	270	347	312	288	354	عدد العاملين بدون اجر
Compensation of Paid Employees	238	1488	193	872	432	740	607	تعويضات العاملين
Full Automatic Presses								معاصر أوتوماتيك
No. of Employees	687	1061	409	601	544	581	958	عدد العاملين
No. of Paid Employees	429	723	206	424	366	420	771	عدد العاملين بأجر
No. of Unpaid Employees	258	338	203	177	178	161	187	عدد العاملين بدون اجر
Compensation of Paid Employees	170	867	135	466	275	390	286	تعويضات العاملين
Half Automatic Presses								معاصر نصف أوتوماتيك
No. of Employees	297	821	232	616	491	653	1171	عدد العاملين
No. of Paid Employees	226	663	165	454	375	543	1032	عدد العاملين بأجر
No. of Unpaid Employees	71	158	67	162	116	110	139	عدد العاملين بدون اجر
Compensation of Paid Employees	62	612	58	400	152	330	295	تعويضات العاملين
Traditional Presses								معاصر قديمة
No. of Employees	19	22	-	22	45	59	152	عدد العاملين
No. of Paid Employees	15	16	-	14	27	42	124	عدد العاملين بأجر
No. of Unpaid Employees	4	6	-	8	18	17	28	عدد العاملين بدون اجر
Compensation of Paid Employees	6	9	-	6	5	20	26	تعويضات العاملين

جدول 21: معدل الأجر اليومي لعمال درس الزيتون في الأراضي الفلسطينية حسب المنطقة ومستوى الأتمتة للأعوام

2001-1996

Table 21: Average Daily Wage of Olive Pressing Employees in Palestinian Territory by Region and Automation Level for the Years 1996-2001

Region and Automation Level	2001	2000	1999	1998	1997	1996	المنطقة ومستوى الأتمتة
Palestinian Territory	21	25	21	22	24	21	الأراضي الفلسطينية
Full Automatic Presses	22	27	23	23	27	23	معاصر أوتوماتيك
Half Automatic Presses	18	22	18	21	21	19	معاصر نصف أوتوماتيك
Traditional Presses	22	20	-	19	22	22	معاصر قديمة
West Bank	21	26	21	23	25	21	الضفة الغربية
Full Automatic Presses	22	28	23	24	27	23	معاصر أوتوماتيك
Half Automatic Presses	19	23	19	22	21	19	معاصر نصف أوتوماتيك
Traditional Presses	22	20	-	19	24	23	معاصر قديمة
North West Bank	20	25	19	22	23	20	شمال الضفة الغربية
Full Automatic Presses	21	28	20	23	26	23	معاصر أوتوماتيك
Half Automatic Presses	18	23	18	21	21	19	معاصر نصف أوتوماتيك
Traditional Presses	-	-	-	-	23	21	معاصر قديمة
Middle West Bank	23	26	27	26	25	22	وسط الضفة الغربية
Full Automatic Presses	23	27	28	27	27	22	معاصر أوتوماتيك
Half Automatic Presses	22	26	23	27	23	22	معاصر نصف أوتوماتيك
Traditional Presses	21	20	-	19	25	25	معاصر قديمة
South West Bank	26	27	27	23	32	23	جنوب الضفة الغربية
Full Automatic Presses	26	28	27	24	32	23	معاصر أوتوماتيك
Half Automatic Presses	-	-	-	-	-	-	معاصر نصف أوتوماتيك
Traditional Presses	23	20	-	18	-	22	معاصر قديمة
Gaza Strip	10	11	14	7	14	13	قطاع غزة
Full Automatic Presses	11	11	16	8	19	18	معاصر أوتوماتيك
Half Automatic Presses	10	10	10	6	7	8	معاصر نصف أوتوماتيك
Traditional Presses	-	-	-	-	11	12	معاصر قديمة

جدول 22: العاملون في الإدارة والصيانة والخدمات في الأراضي الفلسطينية حسب بعض المتغيرات المختارة للأعوام 1996-2001
Table 22: Employees in Administration, Maintenance and Services in Palestinian Territory by Some Selected Variables for the Years 1996-2001

Average Daily Wage in US \$, Gross Salaries in 1000 US \$

معدل الأجر اليومي بالدولار، إجمالي الرواتب بالآلاف دولار أمريكي

Variable	2001	2000	1999	1998	1997	1996	المتغير
UnPaid Employees							العاملون بدون اجر
No. of Employees	115	226	122	148	111	98	عدد العاملين
Total Working Days	2561	7435	3581	3669	1906	1869	عدد أيام العمل
Average Daily Working Hours	9	12	8	11	9	11	معدل ساعات العمل اليومية
Paid Employees							العاملون باجر
No. of Employees	110	149	59	141	111	98	عدد العاملين
Total Working Days	1739	4921	1752	4244	2084	2839	عدد أيام العمل
Average Daily Working Hours	9	12	10	11	12	12	معدل ساعات العمل اليومية
Average Daily Wage	17	33	20	26	30	24	معدل الأجر اليومي
Gross Salaries	30	162	34	112	62	67	إجمالي الرواتب

جدول 23: المقتنيات الجديدة من الأصول الثابتة للمعاصر العاملة في الأراضي الفلسطينية حسب المنطقة للأعوام 1995-2001
Table 23: New Acquisition of Fixed Assets for the Operating Presses in Palestinian Territory by Region for the Years 1995-2001

Value in 1000 US \$

القيمة بالآلاف دولار أمريكي

Region	2001	2000	1999	1998	1997	1996	1995	المنطقة
Palestinian Territory	597	6995	296	2434	563	859	130	الأراضي الفلسطينية
Buildings and Constructions	238	946	-	72	93	9	34	مباني وإنشاءات
Machinery and Equipments	331	5913	295	2279	460	785	96	أجهزة ومعدات
Other Fixed Assets	28	136	1	83	10	65	0	أصول أخرى
West Bank	595	6722	264	2210	562	852	65	الضفة الغربية
Buildings and Constructions	238	943	-	72	93	9	34	مباني وإنشاءات
Machinery and Equipments	329	5647	263	2060	459	785	31	أجهزة ومعدات
Other Fixed Assets	28	132	1	78	10	58	0	أصول أخرى
North West Bank	145	4681	116	950	284	692	55	شمال الضفة الغربية
Buildings and Constructions	4	316	-	45	39	9	24	مباني وإنشاءات
Machinery and Equipments	113	4242	115	852	238	652	31	أجهزة ومعدات
Other Fixed Assets	28	123	1	53	7	31	0	أصول أخرى
Middle West Bank	431	1019	141	521	17	125	10	وسط الضفة الغربية
Buildings and Constructions	233	179	-	27	4	-	10	مباني وإنشاءات
Machinery and Equipments	198	834	141	482	12	123	-	أجهزة ومعدات
Other Fixed Assets	-	6	-	12	1	2	-	أصول أخرى
South West Bank	19	1022	7	739	261	35	-	جنوب الضفة الغربية
Buildings and Constructions	1	448	-	-	50	-	-	مباني وإنشاءات
Machinery and Equipments	18	571	7	726	209	10	-	أجهزة ومعدات
Other Fixed Assets	-	3	-	13	2	25	-	أصول أخرى
Gaza Strip	2	273	32	224	1	7	65	قطاع غزة
Buildings and Constructions	-	3	-	-	-	-	-	مباني وإنشاءات
Machinery and Equipments	2	266	32	219	1	-	65	أجهزة ومعدات
Other Fixed Assets	-	4	-	5	-	7	-	أصول أخرى

جدول 24: المقتنيات الجديدة من الأصول الثابتة للمعاصر العاملة في الأراضي الفلسطينية حسب مستوى الأتمتة للأعوام

2001-1995

Table 24: New Acquisition of Fixed Assets for the Operating Presses in Palestinian Territory by Automation Level for the Years 1995-2001

Value in 1000 US \$

القيمة بالآلاف دولار أمريكي

Automation Level	2001	2000	1999	1998	1997	1996	1995	مستوى الأتمتة
Total	597	6995	296	2434	563	859	130	المجموع
Buildings and Constructions	238	946	-	72	93	9	34	مباني وإنشاءات
Machinery and Equipments	331	5913	295	2279	460	785	96	أجهزة ومعدات
Other Fixed Assets	28	136	1	83	10	65	0	أصول أخرى
Full Automatic Presses	578	6551	285	2149	495	620	97	معاصر أوتوماتيك
Buildings and Constructions	237	897	-	37	83	7	32	مباني وإنشاءات
Machinery and Equipments	322	5523	285	2058	405	571	65	أجهزة ومعدات
Other Fixed Assets	19	131	-	54	7	42	-	أصول أخرى
Half Automatic Presses	19	428	11	281	68	222	33	معاصر نصف أوتوماتيك
Buildings and Constructions	1	49	-	35	10	2	2	مباني وإنشاءات
Machinery and Equipments	9	374	10	217	55	197	31	أجهزة ومعدات
Other Fixed Assets	9	5	1	29	3	23	0	أصول أخرى
Traditional Presses	-	16	-	4	-	17	-	معاصر قديمة
Buildings and Constructions	-	-	-	-	-	-	-	مباني وإنشاءات
Machinery and Equipments	-	16	-	4	-	17	-	أجهزة ومعدات
Other Fixed Assets	-	-	-	-	-	-	-	أصول أخرى

جدول 25: إجمالي إنتاج معاصر الزيتون في الأراضي الفلسطينية حسب المنطقة للأعوام 2001-1996

Table 25: Total Olive Presses Output in Palestinian Territory by Region for the Years 1996-2001

Value in 1000 US \$

القيمة بالآلاف دولار أمريكي

Region	2001	2000	1999	1998	1997	1996	المنطقة
Palestinian Territory							الأراضي الفلسطينية
Total Output	2034	8048	1337	4440	1950	3382	إجمالي الإنتاج
Olive Presses Return	2026	7988	1286	4406	1945	3339	عائد عصر الزيتون
Trade Margin	8	60	51	33	4	41	الهامش التجاري
Other Revenues	0	-	-	1	1	2	إيرادات خدمات مقدمة للغير
West Bank							الضفة الغربية
Total Output	1474	7859	1230	4391	1899	3336	إجمالي الإنتاج
Olive Presses Return	1470	7808	1181	4365	1895	3296	عائد عصر الزيتون
Trade Margin	4	51	49	25	3	38	الهامش التجاري
Other Revenues	0	-	-	1	1	2	إيرادات خدمات مقدمة للغير
North West Bank							شمال الضفة الغربية
Total Output	787	5304	851	3073	1144	1962	إجمالي الإنتاج
Olive Presses Return	785	5272	845	3059	1144	1926	عائد عصر الزيتون
Trade Margin	2	32	6	13	0	36	الهامش التجاري
Other Revenues	0	-	-	1	0	0	إيرادات خدمات مقدمة للغير
Middle West Bank							وسط الضفة الغربية
Total Output	153	1802	131	812	474	621	إجمالي الإنتاج
Olive Presses Return	152	1800	129	811	473	620	عائد عصر الزيتون
Trade Margin	1	2	2	1	1	0	الهامش التجاري
Other Revenues	-	-	-	-	-	1	إيرادات خدمات مقدمة للغير
South West Bank							جنوب الضفة الغربية
Total Output	534	753	248	506	281	753	إجمالي الإنتاج
Olive Presses Return	533	736	207	495	278	750	عائد عصر الزيتون
Trade Margin	1	17	41	11	2	2	الهامش التجاري
Other Revenues	-	-	-	0	1	1	إيرادات خدمات مقدمة للغير
Gaza Strip							قطاع غزة
Total Output	560	189	107	49	51	46	إجمالي الإنتاج
Olive Presses Return	556	180	105	41	50	43	عائد عصر الزيتون
Trade Margin	4	9	2	8	1	3	الهامش التجاري
Other Revenues	-	-	-	-	-	-	إيرادات خدمات مقدمة للغير

جدول 26: إجمالي إنتاج معاصر الزيتون في الأراضي الفلسطينية حسب مستوى الأتمتة للأعوام 2001-1996

Table 26: Total Olive Presses Output in Palestinian Territory by Automation Level for the Years 1996-2001

Value in 1000 US \$

القيمة بالآلاف دولار أمريكي

Automation Level	2001	2000	1999	1998	1997	1996	مستوى الأتمتة
Total Output	2034	8048	1337	4440	1950	3382	إجمالي الإنتاج
Olive Presses Return	2026	7988	1286	4406	1945	3339	عائد عصر الزيتون
Trade Margin	8	60	51	33	4	41	الهامش التجاري
Other Revenues	0	-	-	1	1	2	إيرادات خدمات مقدمة للغير
Full Automatic Presses							معاصر أوتوماتيك
Total Output	1798	6173	1057	3054	1383	2330	إجمالي الإنتاج
Olive Presses Return	1791	6116	1007	3021	1378	2288	عائد عصر الزيتون
Trade Margin	7	57	50	32	4	41	الهامش التجاري
Other Revenues	0	-	-	1	1	1	إيرادات خدمات مقدمة للغير
Half Automatic Presses							معاصر نصف أوتوماتيك
Total Output	226	1854	280	1360	539	999	إجمالي الإنتاج
Olive Presses Return	225	1851	279	1359	539	998	عائد عصر الزيتون
Trade Margin	1	3	1	1	0	0	الهامش التجاري
Other Revenues	-	-	-	0	0	1	إيرادات خدمات مقدمة للغير
Traditional Presses							معاصر قديمة
Total Output	10	21	-	26	28	53	إجمالي الإنتاج
Olive Presses Return	10	21	-	26	28	53	عائد عصر الزيتون
Trade Margin	-	-	-	-	-	-	الهامش التجاري
Other Revenues	-	-	-	-	-	-	إيرادات خدمات مقدمة للغير

جدول 27: الاستهلاك الوسيط لنشاط معاصر الزيتون في الأراضي الفلسطينية حسب المنطقة للأعوام 2001-1995
Table 27: Intermediate Consumption for Olive Presses Activity in Palestinian Territory by Region for the Years 1995-2001

Region	2001	2000	1999	1998	1997	1996	1995	المنطقة
Palestinian Territory	943	2050	380	1091	674	1441	1007	الأراضي الفلسطينية
Material Inputs	485	344	70	132	197	520	317	مستلزمات سلعية
Fuel and Oil	135	546	68	198	119	279	174	الوقود والزيتون
Water and Electricity	138	460	96	261	156	293	227	الكهرباء والماء
Other Expenditure	185	700	146	500	202	349	289	مصرفات أخرى
West Bank	518	1987	338	1077	654	1420	969	الضفة الغربية
Material Inputs	119	335	67	131	194	514	308	مستلزمات سلعية
Fuel and Oil	131	542	66	197	118	278	172	الوقود والزيتون
Water and Electricity	123	437	77	256	150	285	209	الكهرباء والماء
Other Expenditure	145	673	128	493	192	343	280	مصرفات أخرى
North West Bank	285	1341	236	730	392	912	691	شمال الضفة الغربية
Material Inputs	56	197	50	91	132	356	225	مستلزمات سلعية
Fuel and Oil	77	417	42	151	78	172	127	الوقود والزيتون
Water and Electricity	63	270	44	147	73	158	123	الكهرباء والماء
Other Expenditure	89	457	100	341	109	226	216	مصرفات أخرى
Middle West Bank	59	376	27	200	148	261	179	وسط الضفة الغربية
Material Inputs	6	82	4	26	40	86	70	مستلزمات سلعية
Fuel and Oil	7	48	2	13	12	21	7	الوقود والزيتون
Water and Electricity	20	100	16	79	53	83	58	الكهرباء والماء
Other Expenditure	26	146	5	82	43	71	44	مصرفات أخرى
South West Bank	174	270	75	147	114	247	99	جنوب الضفة الغربية
Material Inputs	57	56	13	14	22	72	13	مستلزمات سلعية
Fuel and Oil	47	77	22	33	28	85	38	الوقود والزيتون
Water and Electricity	40	67	17	30	24	44	28	الكهرباء والماء
Other Expenditure	30	70	23	70	40	46	20	مصرفات أخرى
Gaza Strip	425	63	42	14	20	21	38	قطاع غزة
Material Inputs	366	9	3	1	3	6	9	مستلزمات سلعية
Fuel and Oil	4	4	2	1	1	1	2	الوقود والزيتون
Water and Electricity	15	23	19	5	6	8	18	الكهرباء والماء
Other Expenditure	40	27	18	7	10	6	9	مصرفات أخرى

جدول 28: الاستهلاك الوسيط لنشاط معاصر الزيتون في الأراضي الفلسطينية حسب مستوى الأتمتة للأعوام 2001-1995

Table 28: Intermediate Consumption for Olive Presses Activity in Palestinian Territory by Automation Level for the Years 1995-2001

Value in 1000 US \$

القيمة بالآلاف دولار أمريكي

Automation Level	2001	2000	1999	1998	1997	1996	1995	مستوى الأتمتة
Total	943	2050	380	1091	674	1441	1007	المجموع
Material Inputs	485	344	70	132	197	520	317	مستلزمات سلعية
Fuel and Oils	135	546	68	198	119	279	174	الوقود والزيوت
Water and Electricity	138	460	96	261	156	293	227	الكهرباء والماء
Other Expenditure	185	700	146	500	202	349	289	مصرفات أخرى
Full Automatic Presses	856	1581	304	804	485	959	628	معاصر أوتوماتيك
Material Inputs	459	190	43	76	106	283	156	مستلزمات سلعية
Fuel and Oils	126	472	59	162	98	223	135	الوقود والزيوت
Water and Electricity	119	377	82	199	121	217	166	الكهرباء والماء
Other Expenditure	152	542	120	367	160	236	171	مصرفات أخرى
Half Automatic Presses	84	463	76	282	180	452	346	معاصر نصف أوتوماتيك
Material Inputs	25	151	27	56	88	224	148	مستلزمات سلعية
Fuel and Oils	9	74	9	35	20	50	34	الوقود والزيوت
Water and Electricity	17	82	14	61	34	72	56	الكهرباء والماء
Other Expenditure	33	156	26	130	38	106	108	مصرفات أخرى
Traditional Presses	3	6	-	5	9	30	33	معاصر قديمة
Material Inputs	1	3	-	0	3	13	13	مستلزمات سلعية
Fuel and Oils	0	0	-	1	1	6	5	الوقود والزيوت
Water and Electricity	2	1	-	1	1	4	5	الكهرباء والماء
Other Expenditure	0	2	-	3	4	7	10	مصرفات أخرى

جدول 29: أهم المؤشرات الاقتصادية لنشاط معاصر الزيتون في الأراضي الفلسطينية حسب المنطقة للأعوام 2001-1996
Table 29: Main Economic Indicators for Olive Presses Activity in Palestinian Territory by Region for the Years 1996-2001

Value in 1000 US \$

القيمة بالألف دولار أمريكي

Region	2001	2000	1999	1998	1997	1996	المنطقة
Palestinian Territory							الأراضي الفلسطينية
Olive Presses Output	2034	8048	1337	4440	1950	3382	إنتاج المعاصر
Intermediate Consumption	943	2050	380	1091	674	1441	الاستهلاك الوسيط
Gross Value Added	1091	5998	957	3349	1276	1941	القيمة المضافة
Gross Fixed Capital Formation	597	6722	299	2301	558	818	التكوين الرأسمالي الثابت الإجمالي
Compensation of Employees	238	1488	193	872	432	740	تعويضات العاملين
West Bank							الضفة الغربية
Olive Presses Output	1474	7859	1230	4391	1899	3336	إنتاج المعاصر
Intermediate Consumption	518	1987	338	1077	654	1420	الاستهلاك الوسيط
Gross Value Added	956	5872	892	3314	1245	1916	القيمة المضافة
Gross Fixed Capital Formation	594	6456	267	2077	557	811	التكوين الرأسمالي الثابت الإجمالي
Compensation of Employees	222	1463	167	865	420	735	تعويضات العاملين
North West Bank							شمال الضفة الغربية
Olive Presses Output	787	5304	851	3073	1144	1962	إنتاج المعاصر
Intermediate Consumption	285	1341	236	730	392	912	الاستهلاك الوسيط
Gross Value Added	502	3963	615	2343	752	1050	القيمة المضافة
Gross Fixed Capital Formation	144	4456	119	913	284	651	التكوين الرأسمالي الثابت الإجمالي
Compensation of Employees	125	1003	96	605	243	452	تعويضات العاملين
Middle West Bank							وسط الضفة الغربية
Olive Presses Output	153	1802	131	812	474	621	إنتاج المعاصر
Intermediate Consumption	59	376	27	200	148	261	الاستهلاك الوسيط
Gross Value Added	94	1426	104	612	326	360	القيمة المضافة
Gross Fixed Capital Formation	431	1007	141	497	12	125	التكوين الرأسمالي الثابت الإجمالي
Compensation of Employees	45	331	34	150	88	189	تعويضات العاملين
South West Bank							جنوب الضفة الغربية
Olive Presses Output	534	753	248	506	281	753	إنتاج المعاصر
Intermediate Consumption	174	270	75	147	114	247	الاستهلاك الوسيط
Gross Value Added	360	483	173	359	167	506	القيمة المضافة
Gross Fixed Capital Formation	19	993	7	667	261	35	التكوين الرأسمالي الثابت الإجمالي
Compensation of Employees	52	129	37	110	89	94	تعويضات العاملين
Gaza Strip							قطاع غزة
Olive Presses Output	560	189	107	49	51	46	إنتاج المعاصر
Intermediate Consumption	425	63	42	14	20	21	الاستهلاك الوسيط
Gross Value Added	135	126	65	35	31	25	القيمة المضافة
Gross Fixed Capital Formation	3	266	32	224	1	7	التكوين الرأسمالي الثابت الإجمالي
Compensation of Employees	16	25	26	7	12	5	تعويضات العاملين

جدول 30: أهم المؤشرات الاقتصادية لنشاط معاصر الزيتون في الأراضي الفلسطينية حسب مستوى الأتمتة للأعوام

2001 – 1996

Table 30: Main Economic Indicators for Olive Presses Activity in Palestinian Territory by Automation Level for the Years 1996-2001

Value in 1000 US \$

القيمة بالآلاف دولار أمريكي

Automation Level	2001	2000	1999	1998	1997	1996	مستوى الأتمتة
Total							المجموع
Olive Presses Output	2034	8048	1337	4440	1950	3382	إنتاج المعاصر
Intermediate Consumption	943	2050	380	1091	674	1441	الاستهلاك الوسيط
Gross Value Added	1091	5998	957	3349	1276	1941	القيمة المضافة
Gross Fixed Capital Formation	597	6722	299	2301	558	818	التكوين الرأسمالي الثابت الإجمالي
Compensation of Employees	238	1488	193	872	432	740	تعويضات العاملين
Full Automatic Presses							معاصر أوتوماتيك
Olive Presses Output	1798	6173	1057	3054	1383	2330	إنتاج المعاصر
Intermediate Consumption	856	1581	304	804	485	959	الاستهلاك الوسيط
Gross Value Added	942	4592	753	2250	898	1371	القيمة المضافة
Gross Fixed Capital Formation	578	6286	285	2016	490	580	التكوين الرأسمالي الثابت الإجمالي
Compensation of Employees	170	867	135	466	275	390	تعويضات العاملين
Half Automatic Presses							معاصر نصف أوتوماتيك
Olive Presses Output	226	1854	280	1360	539	999	إنتاج المعاصر
Intermediate Consumption	84	463	76	282	180	452	الاستهلاك الوسيط
Gross Value Added	142	1391	204	1078	359	547	القيمة المضافة
Gross Fixed Capital Formation	19	420	14	281	68	221	التكوين الرأسمالي الثابت الإجمالي
Compensation of Employees	62	612	58	400	152	330	تعويضات العاملين
Traditional Presses							معاصر قديمة
Olive Presses Output	10	21	-	26	28	53	إنتاج المعاصر
Intermediate Consumption	3	6	-	5	9	30	الاستهلاك الوسيط
Gross Value Added	7	15	-	21	19	23	القيمة المضافة
Gross Fixed Capital Formation	-	16	-	4	-	17	التكوين الرأسمالي الثابت الإجمالي
Compensation of Employees	6	9	-	6	5	20	تعويضات العاملين



Palestinian Central Bureau of Statistics

Olive Presses Survey Comparative Report 1995 - 2001

September, 2002

"Cover Price 2 US\$"

PAGE NUMBERS OF ENGLISH TEXT ARE PRINTED IN SQUARE BRACKETS.
TABLES ARE PRINTED IN THE ARABIC ORDER (FROM RIGHT TO LEFT).

© September, 2002.
All rights reserved.

Suggested Citation:

Palestinian Central Bureau of Statistics, 2002. *Olive Presses Survey Comparative Report, 1995 - 2001.* Ramallah - Palestine.

All correspondence should be directed to:
Dissemination and Documentation Department/ Division of User Services
Palestinian Central Bureau of Statistics
P.O.Box 1647, Ramallah, Palestine.

Tel: (970/972-2) 240 6340
E-Mail: diwan@pcbs.pna.org

Fax: (970/972-2) 240 6343
<http://www.pcbs.org>

Acknowledgment

Financial support for carrying out and publishing this report at the PCBS is being provided by the Palestinian National Authority (PNA) and the Governments of European Union through the European Commission (EC). The PCBS extends special thanks to the Governments of European Union and the (EC) for this support.

Preface

Olive production is the backbone of palestinians agriculture. It contributes to the social and economic well being of the palestinian households in general and rural people in particular. Olive production and related activities are highly essential to the palestinian people, and the role of olive production in the palestinian economy is paramount, and mean fore this has to be considered in any future plans, in Palestinian Territories.

PCBS targeted olive production sub-sector since its very early statistical activities, and an annual survey of olive presses, with stress on its agriculture and economic side has been conducted since 1995.

This report provides the comparative results of the olive presses surveys in the Palestinian Territory for the years 1995 – 2001. These results includes a complete statistics about quantities and values of production inputs, quantities and values of fuel, electricity and water consumption, compensations of employees, and value added for olive presses activity during the comparative years. It is worth to mention that olive presses survey comparative report is produced for the first time and shows comparison of organization, methodology and results of olive presses survey series.

PCBS hopes that the data of this report will give clear idea about the main criteria of the olive oil production in the Palestinian Territory during the years 1995 – 2001. Hopefully, we were satisfying the need of data users and researchers to draw the economic policies in this critical stage of palestinian development.

September, 2002

**Hasan Abu-Libdeh, Ph.D.
President**

Table of Contents

<u>Subject</u>	<u>Page</u>
List of Tables	
List of Figures	
1. Introduction	[13]
1.1 Objectives	[13]
1.2 Report Structure	[13]
2. Concepts and Definitions	[15]
3. Main Findings	[17]
3.1 Structural Constitution of Olive Presses	[17]
3.1.1 Establishment Year	[17]
3.1.2 Operational Status	[17]
3.1.3 Automation Level	[17]
3.1.4 Legal Status	[18]
3.1.5 Capital Source	[19]
3.1.6 Disposal of waste	[19]
3.1.7 Source of Water and Electricity	[19]
3.1.8 New Olive Presses	[19]
3.2 Quantity of Olive Pressed and Oil Extracted	[20]
3.3 Economic Constitution of Olive Presses Activity	[20]
3.3.1 Employment and Compensation of Employee	[20]
3.3.2 New Assets	[22]
3.3.3 Output and Intermediate Consumption	[22]
3.4 Conclusion	[23]
4. Methodology	[25]
4.1 Questionnaires	[25]
4.2 Coverage	[26]
4.3 Periodicity of The Survey	[26]
4.4 Field Work	[27]
4.4.1 Organization and Management of Field Work	[27]
4.4.2 Field Work Training	[27]
4.4.3 Data Collection	[27]

<u>Subject</u>	<u>Page</u>
4.5 Office Processing	[27]
5. Data Quality	[29]
5.1 Notes on the Field Work	[29]
5.2 Notes on Data and Tables	[29]
References	[31]
Tables	37

List of Tables

<u>Table</u>	<u>Page</u>
Table 1: Number of Operating Olive Presses in Palestinian Territory by Establishment Year and Automation Level for the Years 1996-2001	39
Table 2: Number of Olive Presses in Palestinian Territory by Operational Status and Automation Level for the Years 1997-2001	40
Table 3: Number of Operating Olive Presses in Palestinian Territory by Region and Automation Level for the Years 1995-2001	41
Table 4: Number of Operating Olive Presses in Palestinian Territory by Automation Level and Olive Grinding Methods for the Years 1997-2001	42
Table 5: Number of Operating Olive Presses in Palestinian Territory by Region and Legal Status for the Years 1996-2001	43
Table 6: Number of Operating Olive Presses in Palestinian Territory by Automation Level and Building Type for the Years 1996-2001	44
Table 7: Number of Operating Olive Presses in Palestinian Territory by Region and Number of Pressors or Lines and Separators for the Years 1996-2001	45
Table 8: Number of Operating Olive Presses in Palestinian Territory by Automation Level and Number of Pressors or Lines and Separators for the Years 1996-2001	46
Table 9: Number of Operating Olive Presses in Palestinian Territory by Automation Level and Capital Source for the Years 1996-2001	47
Table 10: Number of Operating Olive Presses in Palestinian Territory by Region and Method of Liquid (Zebar) Disposal for the Years 1996-2001	48
Table 11: Number of Operating Olive Presses in Palestinian Territory by Region and Method of Olive Cake Disposal for the Years 1996-2001	49
Table 12: Number of Operating Olive Presses in Palestinian Territory by Region and Water Source for the Years 1997-2001	50
Table 13: Number of Operating Olive Presses in Palestinian Territory by Automation Level and Water Source for the Years 1997-2001	51
Table 14: Number Of Operating Olive Presses in Palestinian Territory by Region and Electricity Source For the Years 1997-2001	52
Table 15: Number of Operating Olive Presses in Palestinian Territory by Automation Level and Electricity Source for the Years 1997-2001	53
Table 16: Number of New Olive Presses (Established in the Survey Year) in Palestinian Territory by Region and Automation Level for the Years 1996-2001	54
Table 17: Quantity of Olive Pressed and Oil Extracted in Palestinian Territory by Region for the Years 1995-2001	55

<u>Table</u>	<u>Page</u>
Table 18: Quantity of Olive Pressed and Oil Extracted in Palestinian Territory by Automation Level for the Years 1995-2001	56
Table 19: Number of Employees and Compensation of Paid Employees in Palestinian Territory by Region for the Years 1995-2001	57
Table 20: Number of Employees and Compensation of Paid Employees in Palestinian Territory by Automation Level for the Years 1995-2001	58
Table 21: Average Daily Wage of Olive Pressing Employees in Palestinian Territory by Region and Automation Level for the Years 1996-2001	59
Table 22: Employees in Administration, Maintenance and Services in Palestinian Territory by Some Selected Variables for the Years 1996-2001	60
Table 23: New Acquisition of Fixed Assets for the Operating Presses in Palestinian Territory by Region for the Years 1995-2001	61
Table 24: New Acquisition of Fixed Assets for the Operating Presses in Palestinian Territory by Automation Level for the Years 1995-2001	62
Table 25: Total Olive Presses Output in Palestinian Territory by Region for the Years 1996-2001	63
Table 26: Total Olive Presses Output in Palestinian Territory by Automation Level for the Years 1996-2001	64
Table 27: Intermediate Consumption for Olive Presses Activity in Palestinian Territory by Region for the Years 1995-2001	65
Table 28: Intermediate Consumption for Olive Presses Activity in Palestinian Territory by Automation Level for the Years 1995-2001	66
Table 29: Main Economic Indicators for Olive Presses Activity in Palestinian Territory by Region for the Years 1996-2001	67
Table 30: Main Economic Indicators for Olive Presses Activity in Palestinian Territory by Automation Level for the Years 1996-2001	68

List of Figures

<u>Figure</u>		<u>Page</u>
Figure 1:	Percentage Distribution of Operating Olive Presses in the Palestinian Territory by Establishment Year for the Years 1996- 2001	[17]
Figure 2:	Percentage Distribution of Operating Olive Presses in the Palestinian Territory by Automation Level for the Years 1995- 2001	[18]
Figure 3:	Percentage Distribution of Operating Olive Presses in the Palestinian Territory by Legal Status for the Years 1996- 2001	[18]
Figure 4:	Percentage Distribution of New Olive Presses in the Palestinian Territory by Automation Level for the Years 1996- 2001	[19]
Figure 5:	Quantity of Olive Pressed and Oil Extracted in the Palestinian Territory for the Years 1995- 2001	[20]
Figure 6:	Percentage Distribution of Extracted Oil Presses in the Palestinian Territory by Automation Level for the Years 1995- 2001	[20]
Figure 7:	Percentage Distribution of Compensations of Paid Employees in the Palestinian Territory by Region for the Years 1995- 2001	[21]
Figure 8:	Percentage Distribution of Compensations of Paid Employees in the Palestinian Territory by Automation Level for the Years 1995- 2001	[21]
Figure 9:	Percentage Distribution of New Acquisition of Fixed Assets in the Palestinian Territory by Automation Level for the Years 1995- 2001	[22]
Figure 10:	Percentage Distribution of Intermediate Consumption for Olive Presses Activity in the Palestinian Territory by Automation Level for the Years 1995- 2001	[23]

Chapter One

Introduction

Olive production constitutes major economic activity in the Palestinian Territory. Its importance is not only because it makes 44.1% - 57.2% of total cultivated area and 72.2% - 80.8% of total fruit trees area, but also because of its contribution to the social and economic well being of palestinians where the value of olive production makes 15.6% - 25.3% of agricultural production and 28.2% - 60.0% of fruit trees value.

Most of produced olive is used for oil extraction, which is considered as food source and used in many manufacturing activities. The importance of olive in the Palestinian Territory made PCBS carry out an annual full survey of olive presses. This study is to observe the main changes in olive presses survey from deferent aspects including methodology, concepts and definitions, data quality in addition to survey results.

1.1 Objectives:

The objective of the report is to compare the main indicators of the survey during the survey years, which includes:

- Olive presses distribution according to operational status, automation level, region etc.
- Quantity of pressed olives and extracted oil according to automation level and region.
- Number of employees, their compensation, and average wages.
- Intermediate consumption of olive pressing activity including electricity, water, fuel etc.
- Olive presses output including olive presses return and other secondary activities.
- New acquisition of fixed assets and gross fixed capital formation of olive presses activity.
- Value added of olive presses.
- Other olive presses related variables.

1.2 Report Structure:

This report includes five chapters: The first chapter presents an introduction, the objectives, and the structure of the report. The second chapter contains concepts and definitions; the third chapter describes the main finding indicated in figures. The forth chapter explains the methodology including questionnaire, frame, sample, coverage, field work, data processing and tabulation while the fifth chapter deals with data quality. The main findings of the report are presented in tables after the fifth chapter.

Chapter Two

Concepts and Definitions

Statistical Unit:	Based on the SNA of 1993, Olive presses activity is classified under manufacturing. This implies that olive presses is considered as a statistical unit.
Olive Press:	An enterprise or part of an enterprise in which one group of goods and services is produced (olive oil, with the possibility of having secondary activities).
Pressing Fees:	The payment paid by clients for pressing the olives. It is either in cash or in kind as a fixed proportion of extracted oils.
Intermediate Consumption:	The total value of inputs used, consumed or transformed in the production process.
Outputs:	Value of goods produced and services rendered by the olive presses including own-account goods.
Olive Presses Return:	Output of the olive pressing activity as the main activity.
Gross Value Added:	Defined as total outputs of press minus intermediate consumption.
Trade Margin:	$\text{Trade Margin} = \text{Sold} + \text{Inventories at the end of the year} - (\text{Inventories at the beginning of the year} + \text{Purchases} + \text{Writtinoff \& losses})$
Legal status:	The legal status of the enterprise as registered in the relevant government ministry. In the West Bank the 1964 Jordanian law is used to determine status while in Gaza strip the 1929 Palestinian law is used.
Paid Employee:	A person who works for a public or private employer and receives remuneration in wage, salary, commission, tip, piece- rates or pay in kind.
Unpaid Employee:	A person who works without pay in an economic enterprise operated by a related person living in the same household.
Compensation of Employees:	The total remuneration, including social contributions, in cash or in kind, payable to an employee.
Administrative and Services Employee:	Are those employees who depends mainly on their mental ability rather than physical ability such as accountant, administratives, managers ... etc.
Depreciation:	The replacement cost of the consumed fixed assets or proportion of fixed assets used up during that year. In this report the bookkeeping values of depreciation were used.
New Acquisition:	Includes new acquisitions of local or imported assets (purchased during the year).

Gross Fixed Capital Formation:	The total value of producers' net acquisitions of new or existing capital goods (including dwellings of households-in this sense, households are considered producers of housing services) plus major improvements to land and sub-soil assets plus cost of ownership transfer of such assets. Capital goods may be tangible e.g. buildings, structures, machinery-and intangible-e.g. computer software.
Temporarily Closed Presses:	Includes all unoperating olive presses during the year (olive season) due to administrative, technical or economic reasons.
Completely Closed Presses:	Includes all unoperating olive presses for more than five years due to sale or ruin of the equipment.
Olive Cake:	The olive cake (jeft) is the olive solid remainder after the olive pressing. It is considered as a byproduct.
Disposal Liquid (Zebar):	The olive liquid remainder (waste) after the olive pressing.
Symbol Used in Tables	<ul style="list-style-type: none"> (0) Less than half of the unit (-) Nil (.) Category not applicable (..) Data not available

Main Findings

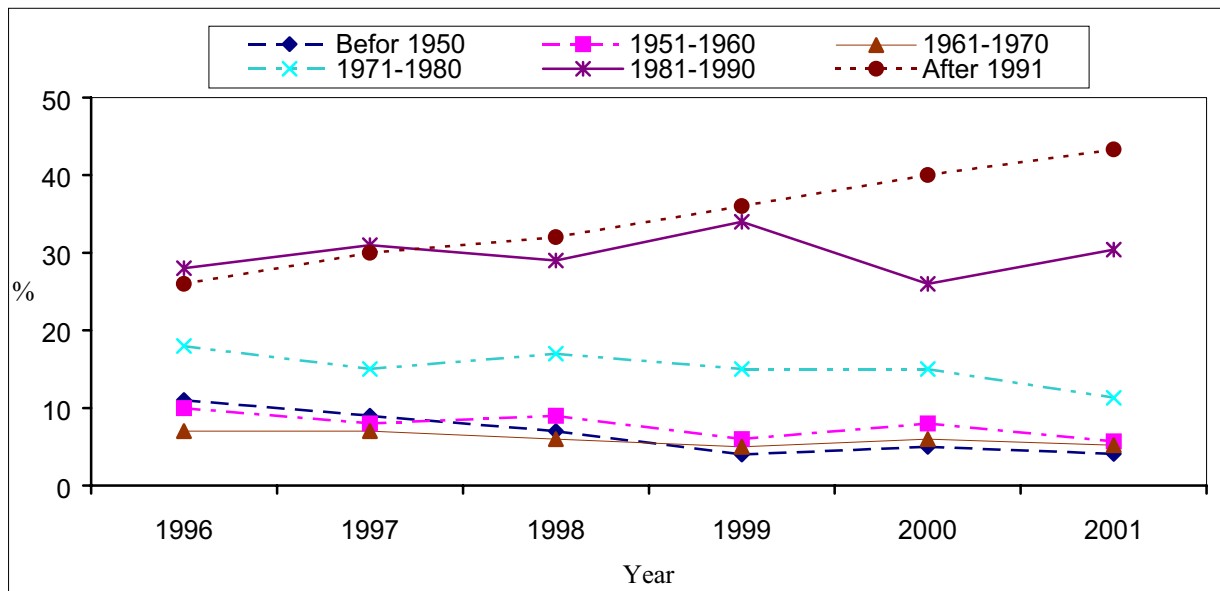
This chapter presents the main findings of olive presses survey, which was conducted in the forth quarters of 1995 - 2001.

3.1 Structural Constitution of Olive Presses:

3.1.1 Establishment Year:

According to results, there is a gradual increase in the percentage of operating presses established after 1991, where the percentage rose from 25.9% in 1996 to 43.3% of the total operating olive presses in 2001. However, results also show a decrease in the percentage of operating olive presses established before 1950 where it dropped from 10.9% in 1996 to 4.1% of total operating presses in 2001 (figure 1).

Figure 1: Percentage Distribution of Operating Olive Presses in the Palestinian Territory by Establishment Year for the Years 1996- 2001



3.1.2 Operational Status:

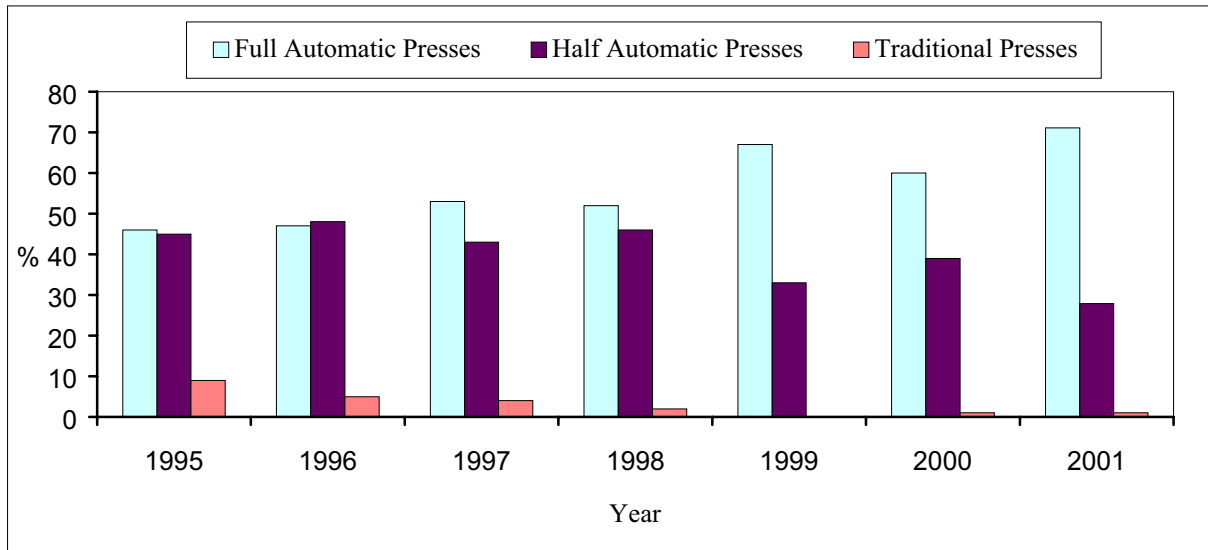
The percentage of operating olive presses were affected by the nature of the season, as the percentage of operating olive presses in the high production seasons were amounted to 84.4% in 1998 and 91.2% in 2000 of total olive presses, whereas it amounted to 50.5%, 66.0% and 73.7% of total olive presses in 1997, 1999 and 2001, respectively.

Results indicate that the percentage of olive presses, which were closed due to low production, amounted to 3.3% of total olive presses in 1998, whereas it amounted to 6.5%, 28.4% and 23.6% of total olive presses in 1997, 1999 and 2001, respectively.

3.1.3 Automation Level:

The results show gradual increase in the percentage of fully automatized operating presses during the survey years. According to results, the percentage ranged from 46.3% in 1995 to 71.1% of total operating olive presses in 2001. On the other hand, there was gradual decrease in the percentage of traditional (old fashion) operating presses from 8.9% of total operating olive presses in 1995 to none in 1999 (Figure 2).

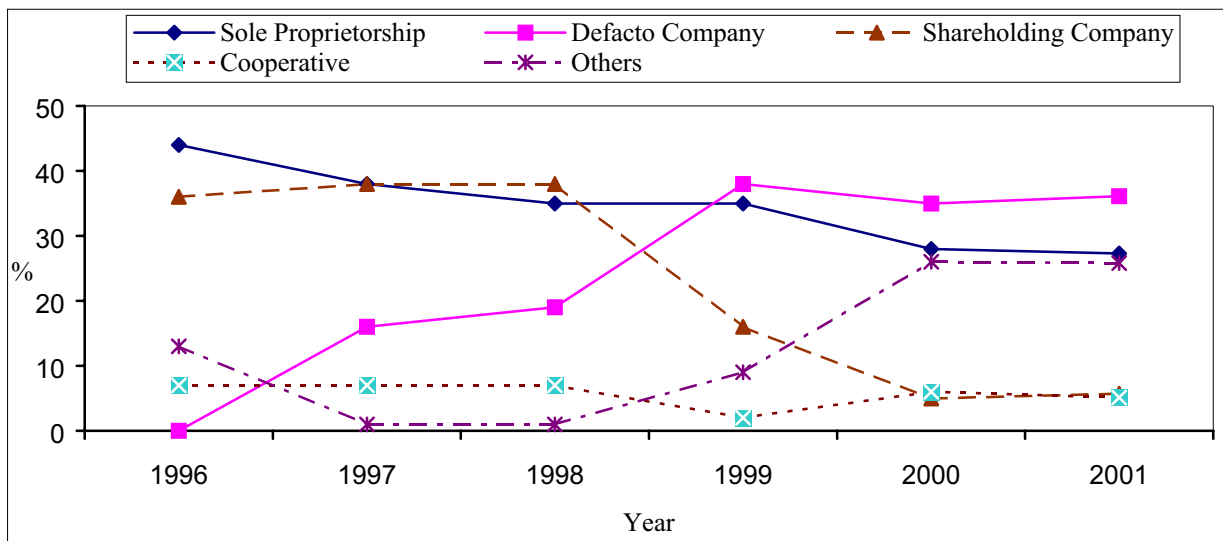
Figure 2: Percentage Distribution of Operating Olive Presses in the Palestinian Territory by Automation Level for the Years 1995- 2001



3.1.4 Legal Status:

Data indicates that there was a decrease in the percentage of sole proprietorship of operating olive presses where it was 44.3% in 1996 and decreased gradually to 27.3% in 2001 (Figure 3). Data of the West Bank indicates that the highest sole proprietorship percentage was in 1996 and reached 44.5%, whereas the lowest percentage of that was in 2001 and amounted to 26.6% of total operating olive presses in the West Bank. According to data, Gaza Strip had the highest percentage of sole proprietorship of olive presses in 1997 and 1999 when it reached 50.0%, whereas the lowest percentage of that was in 1996 and amounted to 37.5% of total operating olive presses in Gaza Strip.

Figure 3: Percentage Distribution of Operating Olive Presses in the Palestinian Territory by Legal Status for the Years 1996- 2001



3.1.5 Capital Source:

Results indicate that most of operating olive presses during survey years have private capital source, which ranged from 92.5% in 1996 to 95.4% in 2001.

Regarding capital source and automation level, data shows that all of operating traditional presses have private capital source, while 94.5%- 98.2% of half automatized presses in 1996 and 1999 (respectively) have private capital source, whereas 89.7%- 94.9% of fully automatized presses in 1996 and 2001 (respectively) have private capital source.

3.1.6 Disposal of Waste:

Data shows that most of operating olive presses used cesspool to get rid of disposal liquid (Zebar) where it amounted to 77.3%- 84.8% of total operating presses in 2001 and 2000 (respectively), whereas 7.2% of operating presses in 1999 and 12.0% of operating presses in 1997 used sewage system to get rid of disposal liquid (Zebar). Data also shows that most of olive cake (Jift) is returned to the farmers, where 83.5%- 93.8% of operating presses in 2000 and 1997 (respectively) returned the olive cake to the farmers.

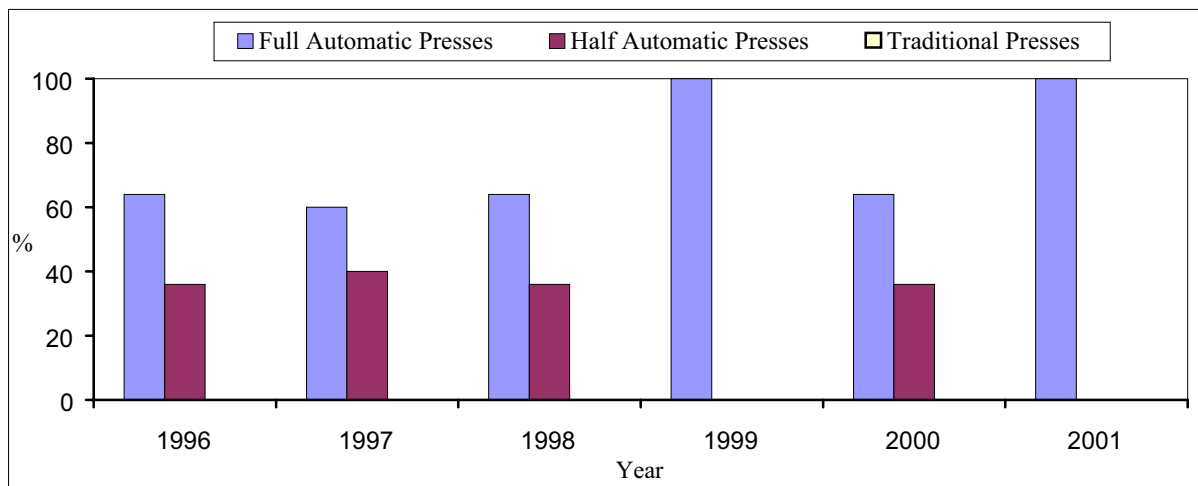
3.1.7 Source of Water and Electricity:

Results show that the highest percentage of operating olive presses use the public water network as a source of water and amounted to 58.8%- 67.9% in 2001 and 1999 (respectively), whereas 26.0%- 29.3% of operating olive presses in 1998 and 2000 (respectively) use water transported in tanks as a source of water. Results also show that 56.7%- 64.2% of operating olive presses in 2001 and 1999 (respectively) use the public electricity network as a source of energy, whereas 30.5%- 39.2% of operating presses in 2000 and 1997 (respectively) use private electric generators.

3.1.8 New Olive Presses:

Data indicates that 60.0% of newly established presses in 1997 and 100.0% of newly established presses in 1999 and 2001 were fully automatized and almost 40.0% of newly established presses in 1997 were half automatized. However, no traditional olive presses were established during the same period (figure 4). Data also indicates that most of newly established presses were in north West Bank where the figure ranges from 50.0% in 1999 to 100.0% in 2001.

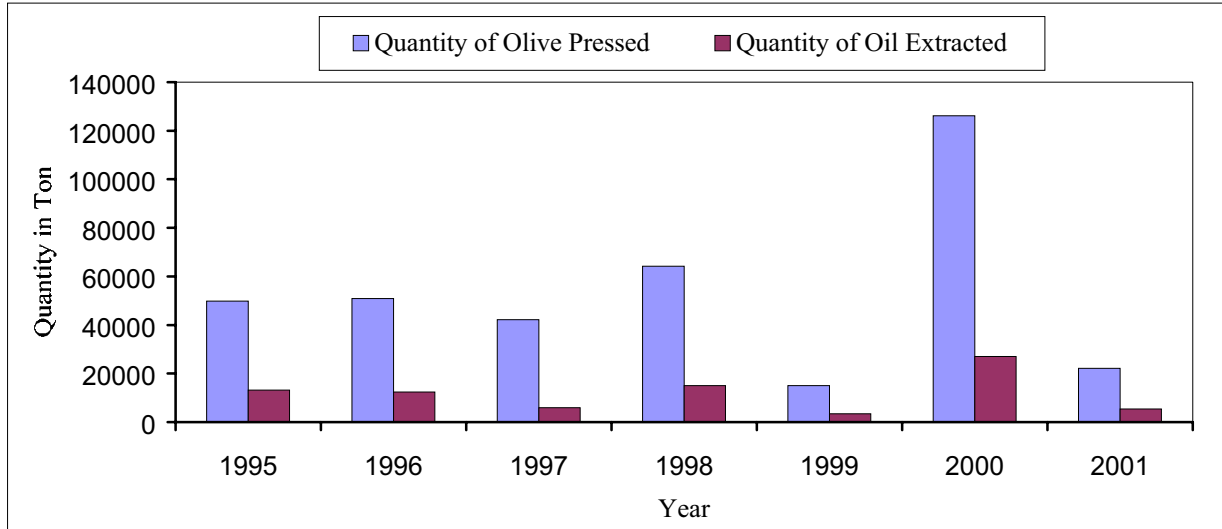
Figure 4: Percentage Distribution of New Olive Presses in the Palestinian Territory by Automation Level for the Years 1996- 2001



3.2 Quantity of Olive Pressed and Oil Extracted:

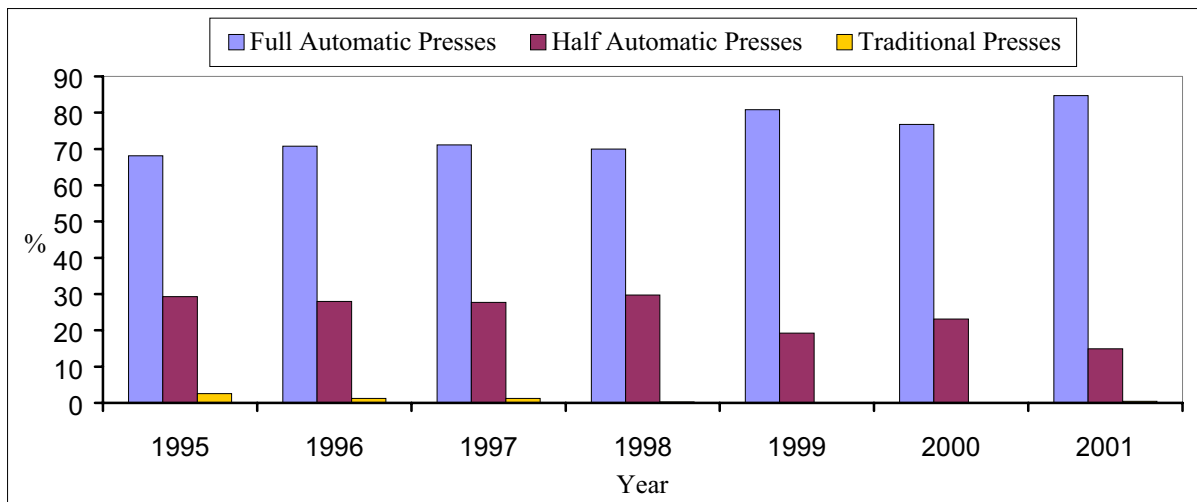
The highest quantities of olive pressed and oil extracted during the survey years were in 2000 where it amounted to 126,147 tons and 27,059 tons, respectively. Whereas the lowest quantities of the pressed olive and oil extracted were in 1999 where it amounted to 15,092 tons and 3,438 tons, respectively (figure 5).

Figure 5: Quantity of Olive Pressed and Oil Extracted in the Palestinian Territory for the Years 1995- 2001



Data shows that 68.1%- 84.7% of extracted oil quantities in 1995 and 2001 (respectively) are pressed in fully automatized presses, whereas 14.9%- 29.7% of extracted oil in 2001 and 1998 (respectively) are pressed in half automatized presses (figure 6).

Figure 6: Percentage Distribution of Extracted Oil in the Palestinian Territory by Automation Level for the Years 1995- 2001



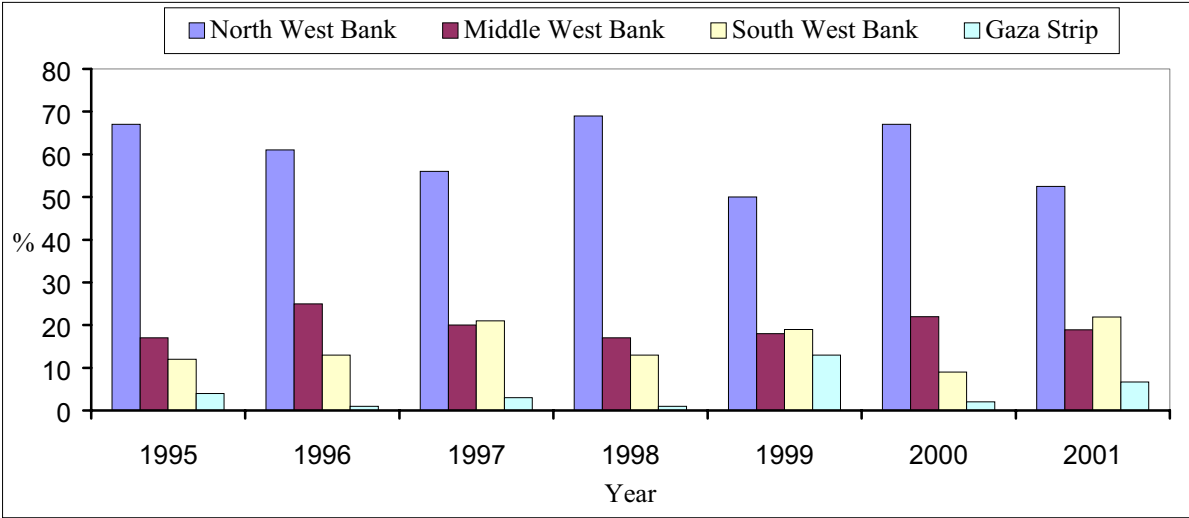
3.3 Economic Constitution of Olive Presses Activity:

3.3.1 Employment and Compensation of Employee:

Results show that 57.8% of total olive presses employees in 1999 and 84.5% of total olive presses employees in 1995 in the Palestinian Territory are paid employees and 52.1%- 69.7%

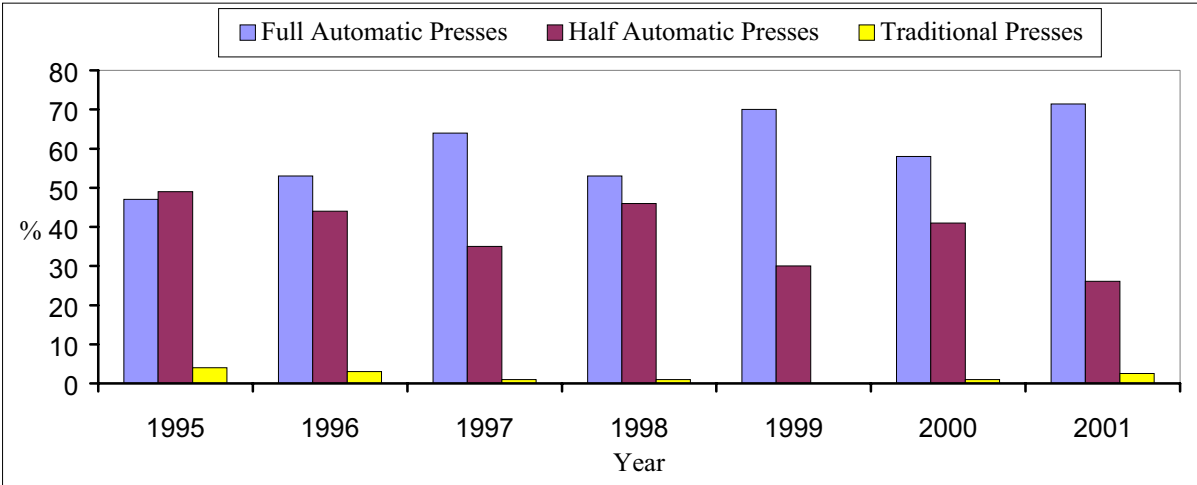
of the employees in 2001 and 1995 (respectively) work in north West Bank. Data also indicate that the highest paid employees compensation was in 2000 and amounted to US \$ 1,488 thousands, whereas the lowest was in 1999 and amounted to US \$ 193 thousands. The data also indicates that 49.7%- 69.4% of paid employees compensations in 1999 and 1998 (respectively) are in north West Bank, whereas the highest percentage of these compensations in Gaza Strip was in 1999 and amounted to 13.5% (figure 7).

Figure 7: Percentage Distribution of Compensations of Paid Employees in the Palestinian Territory by Region for the Years 1995- 2001



Concerning compensations of paid employees by automation level, data shows that the highest percentage of these compensations are in fully automatized presses where they amounted to 47.1% in 1995 and 71.4% in 2001 followed by half automatized presses with 26.1%- 48.6% in 2001 and 1995 (respectively) then by traditional presses with maximum of 4.3% of total paid employees compensations in 1995 (figure 8).

Figure 8: Percentage Distribution of Compensations of Paid Employees in the Palestinian Territory by Automation Level for the Years 1995- 2001

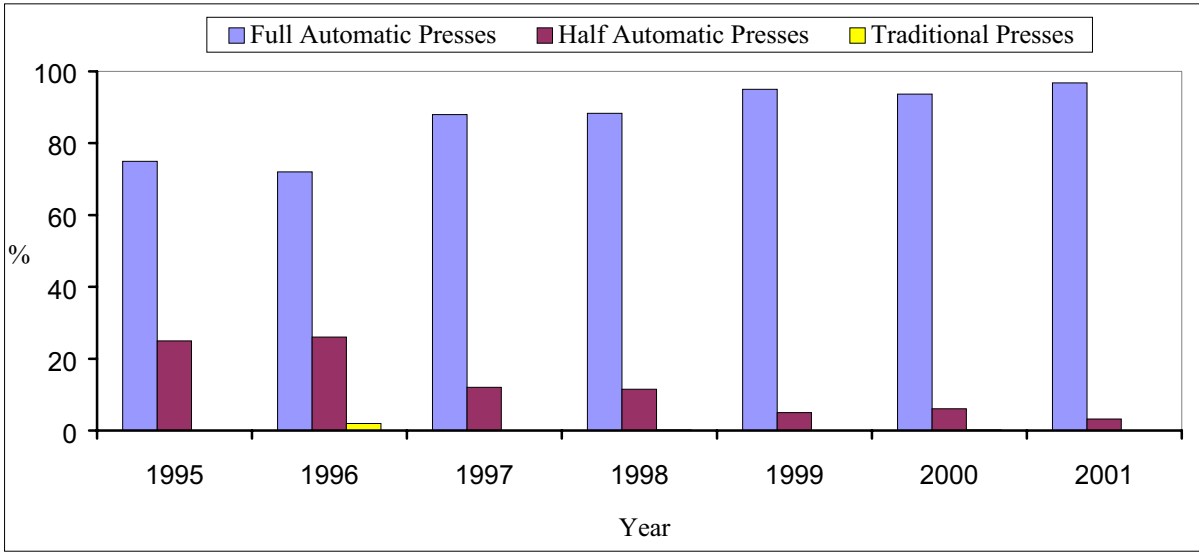


The average daily wage of olive pressing employees ranged from US \$ 21- 25 during the survey years, but this average differed widely between regions where it reached its highest in south West Bank with US \$ 23- 32 and its lowest in Gaza Strip with US \$ 7- 14.

3.3.2 New Assets:

Results show gradual increase in percentage of new acquisition of fixed assets in the fully automatized presses where it ranged from 72.2% in 1996 to 96.8% in 2001. Data also shows gradual decrease in the percentage of new acquisition of fixed assets in the half automatized presses where it ranged from 3.2%- 25.8% of total new acquisition value in 2001 and 1996, respectively (figure 9).

Figure 9: Percentage Distribution of New Acquisition of Fixed Assets in the Palestinian Territory by Automation Level for the Years 1995- 2001

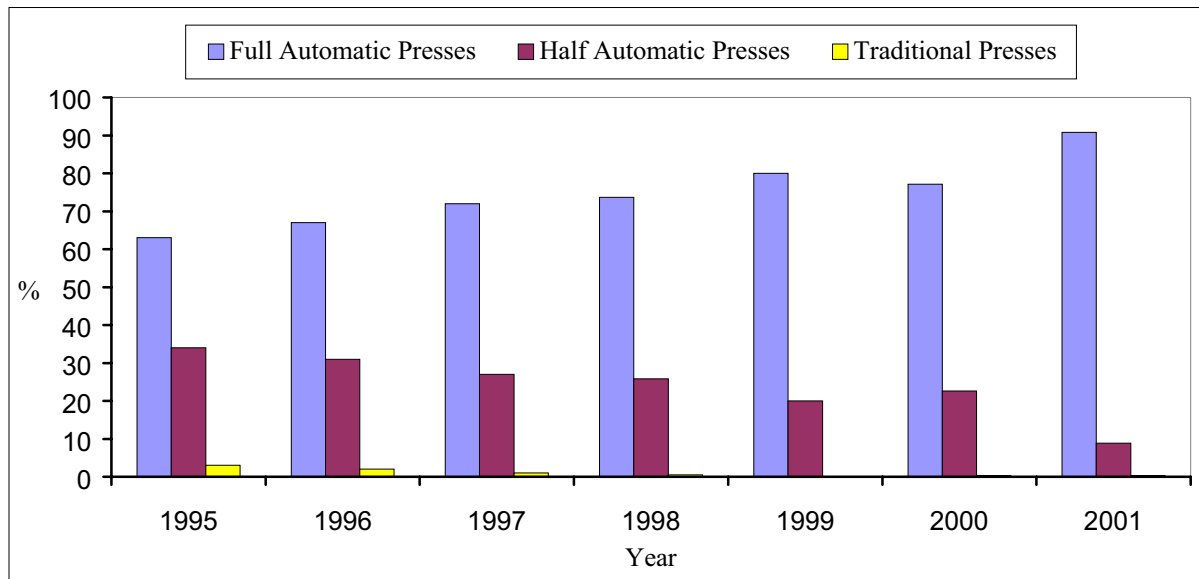


3.3.3 Output and Intermediate Consumption:

Olive presses return made the highest percentage of olive presses output with 96.2% in 1999 and 99.7% in 1997, whereas trade margin and other revenues make small percentages of total olive presses output. Results of olive presses output by region show that the highest percentage of this output was in north West Bank with 38.7%- 69.2% in 2001 and 1998 (respectively), whereas these results by automation level indicate that the highest percentage of olive presses output was in fully automatized presses with 68.8%- 88.4% of total output in 1998 and 2001, respectively.

Data indicates that the highest percentage of intermediate consumption value is in fully automatized presses where it ranged from 62.4%- 90.8% of total intermediate consumption in 1995 and 2001, respectively (figure 10).

Figure 10: Percentage Distribution of Intermediate Consumption for Olive Presses Activity in the Palestinian Territory by Automation Level for the Years 1995- 2001



3.4 Conclusion:

1. There is a gradual increase in the percentage of operating presses which established after 1991, and there was gradual decrease in the percentage of operating presses which established before 1950.
2. Percentage of operating olive presses increases in high production seasons and decreases in low production seasons.
3. There is a gradual increase in the percentage of operating full automatized presses during the study years (1995- 2001), and there is a gradual decrease in the percentage of operating traditional presses of total operating presses.
4. It is noticed that there is a decrease in the percentage of sole proprietorship of operating olive presses.
5. Most of operating olive presses in the Palestinian Territory have private capital source.
6. Data of olive presses in the Palestinian Territory shows that most of them used cesspool to get rid from zebar and that most of presses returned olive cake (Jift) to the farmers.
7. Most of operating olive presses in the Palestinian Territory use public networks as source of water and electricity.
8. Most of newly established olive presses during the study years (1995- 2001) were full automatized presses whereas no traditional presses established during the same period.
9. The highest olive pressed and oil extracted quantities during the study years (1995- 2001) were in 2000 whereas the lowest were in 1999.
10. Most of extracted oil are pressed in full automatized presses, and the percentage of extracted oil which pressed in full automatized presses was gradually increased.
11. Most of olive presses employees in the Palestinian Territory are paid employees and most of them are working in north West Bank.
12. The highest value of paid employees compensations were in 2000 whereas the lowest value were in 1999, and most of paid employees compensations were in full automatized presses.
13. There is a gradual increase in the percentage of new acquisition of fixed assets in the full automatized presses. Also, there is a gradual decrease in the percentage of new acquisition of fixed assets in the half automatized presses.

14. The highest percentage of olive presses output were in north West Bank and in the full automatized presses.

Methodology

4.1 Questionnaires:

Olive presses questionnaire was designed in a harmonized way with other economic series surveys; questionnaire includes the main agricultural and economical variables that fit needs of policy planner and decision makers with respect to agriculture.

There were many changes in the survey questionnaire during the different years, but the most obvious changes were in 1996 and 1997. The changes can be summarized as follow:

1. Addition of new questions such as press establishment year, legal status, and method of disposal of waste, ...etc.
2. Changing of some questions to be more detailed or more harmonized with other PCBS' surveys including questions of operational status, legal status...etc.
3. Division of the questionnaire into more detailed parts including identification data, general data, production, and economic data.
4. Addition of daily production activity form in 1996.

Questionnaire includes the following main parts:

Identification Data of Olive Presses:

Establishment year, legal status and other questions were added in 1996 whereas number of separators, grinding methods and others were added in 1997, other questions like operational status, legal status and others were changed to be more detailed. Identification data in general includes olive press commercial name, owner or manager name, locality, legal status, establishment year, automation level, land and buildings, capital, relation between owner and manager, methods of waste disposal (olive cake, waste water, disposal liquid), oil marketing, pressing fees, production capacity . . . etc.

Administration, Maintenance and Services Employees:

This section was added in 1996 and includes unpaid employees (employer, family member), paid employees (administration, maintenance, and other employees), number of working days, average working hours, average daily wages, and gross salaries.

Production Inputs Used in Olive Presses:

Questions of production inputs were changed in 1996 to show inventories at the beginning and at the end of the year, purchases, write-offs, and losses and used inputs during the year for each input item. Input items are also modified to be more detailed. They are classified into material inputs (filling materials, consumed tools, stationary, employee clothes, detergents, and others), fuels, and oils (benzene, kerosene, diesel, gas, oil and lubricants, and others), in addition to water and electricity.

Other Production Expenditures:

Other production expenditures were modified in 1996 and placed in a special section; they include other parties' services such as rent, hospitality, auditing, official travels, employees medical expenses, fees paid at the chamber of commerce, transportation of goods, and advertisement.

Taxes, Fees, Payments and Transfers:

These sections of the questionnaire were added in 1996; they include press license fees, vehicle license fees, building taxes, other taxes, board of directors' bonus, governmental and non-governmental fines, presents and donations, interests on loans, and others.

Production Value:

There were many changes in filling in of production value section where it included only cash and in kind incomes in 1995. The production value was modified in 1996 to include main activity income and secondary activity income, which includes activity of purchased goods for selling purpose. In 1997, the production value was re-modified to include main activity income (in cash and in kind) and secondary activity income, which includes activity of purchased goods for selling purpose and income of services offered to others.

Transferring Incomes:

This part was added in 1996 and includes share profits, grants and donations, governmental subsidies, and others.

Fixed Assets Activities:

In 1996, purchased assets question was added to show local, outside, new, or used purchased assets and questions about additional capital, write-offs, losses and sold assets were added. Questions on establishment value and purchase year were added in 2000. Depreciation of machines and tools was calculated as 20% of purchase value for 1995 -1998 whereas it was calculated as 10% in 1999 and 2000. In 2001 the previously collected data of fixed assets activities were fixed on the printed questionnaire and any changes on it during the year were recorded. Fixed assets activities provide information about opening book value, value of purchased assets during the year, additional capital and improvements, write-offs and losses, sold assets, depreciation and closing book value of the press fixed assets, which includes buildings and constructions, machines and tools, furniture, transport vehicles and other assets.

The Form of the Daily Production Activity of the Press:

The daily production form was created in 1996 to control daily data of the olive press, which include number of shifts, paid and unpaid employees, amount of pressed olives and extracted oils, and the number of operating hours for each shift. The form is to be filled in by the owner or manager of the olive press.

Accumulative Production Form:

This form was added in 2001 to collect data of some presses which was closed before it reached by fieldworkers.

4.2 Coverage:

The survey was comprehensive and covered all operating olive presses in the Palestinian Territory. However, the non-operating presses have been visited to confirm their status. Complete yearly update made olive presses survey frame free of over and under coverage problems.

4.3 Periodicity of the Survey:

Data is collected annually from all operating presses during olive picking season, which extends from mid October of the survey year to the beginning of January of the next year. In 1998, olive season survey was conducted side by side with the olive presses survey. This module survey studied the main characteristics of the olive sector including variety, age and

productivity of olive, olive supplier characteristics, holder distribution by area group and offered services, methods of olive picking and product distribution ...etc.

4.4 Field Work:

4.4.1 Organization and Management of Field Work:

The Fieldwork Directorate carried out the data collection processes. According to the plan of the Fieldwork Directorate, the fieldwork team of the survey consisted of field workers, field coordinators, and supervisor. The number of field workers during the survey years ranged from 8- 14.

4.4.2 Field Work Training:

The selection of qualified field workers was based on statistical experience especially in conducting this survey in previous years. Selected fieldworkers were trained in theory and in practice on filling in questionnaires and forms.

4.4.3 Data Collection:

Fieldworkers were supplied with all necessary documents and sent to all regions. Fieldwork usually begins in mid October to handle the daily forms for presses owners and fill in questionnaires of closed presses. Fieldworkers continued to fill the daily form, at the end of the season all main questionnaires were filled in with the daily forms in a specific file.

4.5 Office Processing:

Office processing includes check, encode, and entry of questionnaire followed by post entry editing and result tables extraction.

Processing of data in the main findings was done by the calculation of the average for each variable for the different years and defines the highest and the lowest figure regardless to their arrangement between years.

Data Quality

5.1 Notes on the Field Work:

1. There were complete responses from all visited presses except for one press in 1995-1998, where the effect of this press was estimated to be 0.2% in 1998.
2. Since 1996 data of pressed olive quantities and quantity of extracted oil were collected on daily basis. This was to ensure reliable and true figures about the important indicators. Fieldworkers visited olive presses every week to check whether given data were full and correct or not.
3. The survey was a comprehensive census for all studied statistical units (presses); therefore, there were not any statistical (sampling) errors.
4. Some indicators were covered by more than one question to double check the answers and increase data credibility. The results show no significant differences.
5. Data of nine presses were collected by accumulative production form due to an ability of fieldworkers to reach them before their closure.

5.2 Notes on Data and Tables:

1. Financial data were stated in New Israeli Shekels (NIS). The amounts were then converted to US dollars in publishing, by using exchange rate from October to December of study years.
2. Data of one non-responded press in 1996, 1997 and 1998 were dropped from all tables.
3. Calculation of capital formation was affected by changes in the value of new assets where it was filled within opening book value during 1995- 1997 whereas it was filled in its special item (establishment value) from 1998- 2000. The depreciation estimation way was changed according to SNA 93.
4. It is worth mentioning that the presence of half-automatized and fully automatized presses before 1950 (Table 1) is due to addition of new acquisition of fixed assets in the subsequent years.
5. Comparing of quantities of olive pressed and oil extracted in year 2000 with estimation of the Ministry of Agriculture shows very good harmonization.
6. The calculated average daily wage of regions (Palestinian Territory, West Bank, north West Bank...) in table 21 is not necessary to equal mean of different automation levels averages because of difference in number of employees for each automation level.
7. Some variables were not published for all years because they were not found or the concept differed between years.
8. There were some differences between some published indicators in the survey reports series and the data in this report, these differences includes number of employees in 1996, 1997, 2000, compensation of paid employees in 1995, 1997, 2000, olive presses output in 2000, trade margin in 1996, material inputs in 1998, 2000, fuel and oil in 2000, water and electricity in 1999, 2000, value added in 1996, 1998, 1999, 2000, and gross fixed capital formation in 2000. The differences occurred due to some modifications on the raw data to harmonize with the questionnaires and due to re-extraction of these variables according to the true extraction mechanism.

References

1. Palestinian Central Bureau of Statistics, Agricultural Statistics Report Series, 1994/1995 - 1999/2000. Ramallah- Palestine.
2. Palestinian Central Bureau of Statistics, Olive Presses Survey Series, (Main Results) 1995 - 2001. Ramallah- Palestine.