



# الجهاز المركزي للإحصاء الفلسطيني

مسح معاصر الزيتون 2002  
النتائج الأساسية

آذار/مارس، 2003

© محرم، 1424هـ - آذار، 2003.

جميع الحقوق محفوظة.

في حالة الاقتباس، يرجى الإشارة إلى هذه المطبوعة كالتالي:

الجهاز المركزي للإحصاء الفلسطيني، 2003. مسح معاصر الزيتون 2002 - النتائج الأساسية.

رام الله - فلسطين.

جميع المراسلات توجه إلى دائرة النشر والتوثيق/ قسم خدمات الجمهور على العنوان التالي:

الجهاز المركزي للإحصاء الفلسطيني

ص.ب. 1647، رام الله- فلسطين

فاكس: 240 6343 (970/972-2)

هاتف: 240 6340 (970/972-2)

صفحة إلكترونية: <http://www.pcbs.org>

بريد إلكتروني: [diwan@pcbs.pna.org](mailto:diwan@pcbs.pna.org)

## شكر وتقدير

يتقدم الجهاز المركزي للإحصاء الفلسطيني بالشكر والتقدير الجزيلين لجميع أصحاب ومدراء وموظفي معاصر الزيتون على تعاونهم في إنجاز هذا المشروع، حيث لم يكن لهذا العمل أن ينجح ويرى النور بدون التعاون والاستعداد البناء الذي أبداه أصحاب ومدراء هذه المؤسسات تجاه فريق العمل من خلال تقديمهم للبيانات المطلوبة.

لقد تم تخطيط وتنفيذ مسح معاصر الزيتون بدعم مالي مشترك بين كل من السلطة الوطنية الفلسطينية (PNA) وحكومات دول الاتحاد الأوروبي عبر المفوضية الأوروبية (EC). يتقدم الجهاز المركزي للإحصاء الفلسطيني بالشكر الجزيل للاتحاد الأوروبي والمفوضية الأوروبية.



## تقديم

يعتبر الزيتون من أهم المحاصيل المنتجة في الأراضي الفلسطينية، حيث يعتبر العمود الفقري للقطاع الزراعي الفلسطيني. وتتبع أهمية الزيتون من كونه مصدر للتنمية الاجتماعية والاقتصادية للمجتمع الفلسطيني، حيث يعتبر زيت الزيتون مصدراً غذائياً أساسياً للمستهلك الفلسطيني، إضافة إلى أنه من أهم عناصر الصناعة التحويلية في الأراضي الفلسطينية. ونظراً لأهمية إنتاج زيت الزيتون، فقد أفرد الجهاز المركزي للإحصاء الفلسطيني برنامجاً مستقلاً يتعرض لهذا النشاط بدراسة سنوية وافية وشاملة لكافة معاصر الزيتون العاملة خلال الموسم في الأراضي الفلسطينية.

يتناول هذا التقرير نتائج المسح السنوي الثامن لمعاصر الزيتون العاملة في الأراضي الفلسطينية لعام 2002. وتتضمن هذه النتائج إحصاءات شاملة عن كمية وقيمة إنتاج زيت الزيتون، وقيمة مستلزمات الإنتاج السلعية، وقيمة استهلاك الكهرباء والمياه والوقود، وحجم العمالة، وتعويضات العاملين من أجور نقدية وعينية، والإضافات الرأسمالية الجديدة على الأصول الثابتة خلال العام، والقيمة المضافة لنشاط معاصر الزيتون للموسم الحالي.

جاء مسح معاصر الزيتون لهذا العام خلال الفترة التي تتعرض فيها الأراضي الفلسطينية إلى هجمة عدوانية شرسة على الأرض والإنسان الفلسطيني من قبل قوات الاحتلال الإسرائيلي، تمثل ذلك في جرف الأراضي وتقطيع الأشجار وقتل المزارعين في أراضيهم، مما انعكس على الموسم الحالي وقلل الإنتاج نتيجة تدمير كثير من أشجار الزيتون ومنع المزارعين من قطف الثمار وسرقة ثمار الزيتون من قبل المستوطنين وجنود الاحتلال، كما تكبد طاقم العمل الميداني من باحثين ومشرفين عناء وصعوبة الوصول إلى المعاصر لمتابعة العملية الإنتاجية في جميع مراحلها.

نأمل أن نكون قد وفقنا من خلال هذه النشرة في إلقاء الضوء على السمات الأساسية لموسم الزيتون للعام 2002. كما نأمل أن تفي البيانات الواردة في هذا التقرير بأغراض البحث والتحليل الاقتصادي، وتساعد متخذي القرار والمخططين والمهتمين في رسم السياسات الاقتصادية في هذه المرحلة من عملية البناء الوطني.

والله ولي التوفيق،،،



## قائمة المحتويات

<u>الصفحة</u>	<u>الموضوع</u>
	قائمة الجداول
	قائمة الأشكال البيانية
	ملخص تنفيذي
15	1. مقدمة
15	1.1 أهداف المسح
15	2.1 هيكلية التقرير
17	2. المفاهيم والمصطلحات
19	3. النتائج الرئيسية
19	1.3 عدد المعاصر
20	2.3 سنة الإنشاء
20	3.3 كمية الزيتون المدروس
21	4.3 نسبة السيولة
21	5.3 العمالة وتعويضات العاملين
22	6.3 القيمة المضافة والاستهلاك الوسيط والإنتاج
24	7.3 إجمالي فائض التشغيل
24	8.3 مخلفات معاصر الزيتون
25	4. المنهجية
25	1.4 استثمار المسح
26	2.4 الإطار وشمولية المسح
26	3.4 دورية مسح معاصر الزيتون
27	4.4 العمليات الميدانية
27	5.4 العمليات المكتبية
28	6.4 إدارة وتنظيم عملية الإدخال
29	5. جودة البيانات
29	1.5 أبرز الملاحظات الميدانية
29	2.5 ملاحظات على الجداول
31	المراجع
33	الجداول





## قائمة الجداول

الجدول	الصفحة
جدول 1:	التغيرات الأساسية على نشاط معاصر الزيتون في الأراضي الفلسطينية، 1998-2002 35
جدول 2:	عدد معاصر الزيتون حسب الحالة العملية والمحافظة/ المنطقة، 2002 36
جدول 3:	عدد معاصر الزيتون العاملة حسب مستوى الأتمتة وسنة الإنشاء، 2002 37
جدول 4:	كمية الزيتون المدروس وكمية الزيت المستخرج حسب مستوى الأتمتة للمعاصر والمحافظة/ المنطقة، 2002 38
جدول 5:	عدد العاملين وتعويضات العاملين بأجر لمعاصر الزيتون حسب المحافظة/ المنطقة، 2002 39
جدول 6:	عدد العاملين وتعويضات العاملين بأجر لمعاصر الزيتون حسب مستوى الأتمتة، 2002 40
جدول 7:	الاستهلاك الوسيط، والضرائب والرسوم، والمدفوعات والتحويلات لنشاط المعاصر حسب المحافظة/ المنطقة، 2002 41
جدول 8:	الاستهلاك الوسيط، والضرائب والرسوم، والمدفوعات والتحويلات لنشاط المعاصر حسب مستوى الأتمتة، 2002 42
جدول 9:	حركة الأصول الثابتة لنشاط معاصر الزيتون حسب المحافظة/ المنطقة، 2002 43
جدول 10:	حركة الأصول الثابتة لنشاط معاصر الزيتون حسب مستوى الأتمتة، 2002 44
جدول 11:	المقتنيات الجديدة من الأصول الثابتة لمعاصر الزيتون حسب المحافظة/ المنطقة، 2002 45
جدول 12:	المقتنيات الجديدة من الأصول الثابتة لمعاصر الزيتون حسب مستوى الأتمتة، 2002 46
جدول 13:	إنتاج نشاط معاصر الزيتون حسب المحافظة/ المنطقة، 2002 47
جدول 14:	إنتاج نشاط معاصر الزيتون حسب مستوى الأتمتة، 2002 48
جدول 15:	أهم المؤشرات الاقتصادية لنشاط معاصر الزيتون حسب المحافظة/ المنطقة، 2002 49
جدول 16:	عدد معاصر الزيتون حسب طرق التخلص من المخلفات والمحافظة/ المنطقة، 2002 50



## قائمة الأشكال البيانية

<u>الصفحة</u>	<u>الشكل</u>
19	شكل 1: عدد معاصر الزيتون العاملة حسب مستوى الأتمتة والمحافظة/ المنطقة، 2002
20	شكل 2: التوزيع النسبي لكميات الزيتون المدروس والزيت المستخرج حسب المحافظة/ المنطقة، 2002
21	شكل 3: كمية الزيتون المدروس وكمية الزيت المستخرج حسب السنة، 1998-2002
22	شكل 4: التوزيع النسبي لأعداد العاملين بدون أجر والعاملين بأجر وتعويضات العاملين حسب المحافظة/ المنطقة، 2002
22	شكل 5: التوزيع النسبي لقيمة إنتاج المعاصر، والاستهلاك الوسيط، والقيمة المضافة حسب المحافظة/ المنطقة، 2002
23	شكل 6: التوزيع النسبي لقيمة إنتاج المعاصر، والاستهلاك الوسيط، والقيمة المضافة حسب مستوى الأتمتة، 2002
23	شكل 7: قيمة إنتاج نشاط معاصر الزيتون حسب السنة، 1998-2002



## ملخص تنفيذي

أشارت النتائج إلى أن عدد المعاصر لموسم عام (2002) قد بلغ 273 معصرة منها 246 معصرة عاملة و 27 معصرة مغلقة بشكل مؤقت، فيما بلغ المعدل التراكمي لعدد المعاصر العاملة للأعوام المناظرة لهذا الموسم عالي الإنتاج (1996، 1998، 2000) 235 معصرة في حين بلغ المعدل التراكمي لعدد المعاصر العاملة في الأعوام قليلة الإنتاج (1995، 1997، 1999، 2001) 196 معصرة، وقد تركزت معاصر الزيتون العاملة لهذا الموسم (2002) في منطقة شمال الضفة الغربية وخاصة في محافظة جنين ومنطقة طوباس. كما توزعت المعاصر العاملة حسب مستوى أتمتتها خلال هذا الموسم إلى 157 معصرة أوتوماتيك و 85 معصرة نصف أوتوماتيك و 4 معاصر قديمة.

وبلغ إجمالي عدد العاملين في معاصر الزيتون لموسم عام (2002) 1,840 عاملاً، منهم 76.6% عاملون بأجر، وقد كانت أعلى نسبة للعاملين بأجر لهذا الموسم في محافظة رام الله والبيرة حيث بلغت 21.8% من إجمالي العاملين بأجر، في حين كانت أعلى نسبة للعاملين بدون أجر في محافظة جنين ومنطقة طوباس حيث بلغت 20.0% من إجمالي العاملين بدون أجر، وعند مقارنة قوة العمل لهذا الموسم مع المعدل التراكمي لأعداد العاملين نجد انه اقرب لمعدل أعداد العاملين للأعوام عالية الإنتاج والبالغ (1,479) عاملاً، منه إلى معدل أعداد العاملين في الأعوام قليلة الإنتاج والبالغ (1,251) عاملاً. هذا وقد بلغت تعويضات العاملين في هذا القطاع لعام (2002) 950 ألف دولار أمريكي.

وبلغت كمية الزيتون المدروس المزودة للمعاصر لموسم عام (2002) بهدف عصره لاستخراج الزيت حوالي 124,564 طن، وقد استخرج منها حوالي 27,744 طن من الزيت، وقد ساهمت محافظة جنين ومنطقة طوباس بما نسبته 21.7% من إجمالي إنتاج الزيتون لهذا العام. وعند مقارنة كميات الزيتون والزيت لهذا العام مع نظيراتها من الأعوام ذات الإنتاجية العالية نجد أن المعدل التراكمي لكميات الزيتون المدروس قد بلغ 80,415 طن والمعدل التراكمي لكمية الزيت المستخرج قد بلغ 18,134 طن، في حين أن نفس المؤشرات للأعوام قليلة الإنتاج قد بلغت 27,806 طن لكميات الزيتون المدروس و 7,001 طن لكميات الزيت المستخرج.

كما وبلغت القيمة المضافة لنشاط عصر الزيتون لموسم عام (2002) حوالي 4,067 ألف دولار أمريكي، في حين بلغت قيمة الاستهلاك الوسيط حوالي 1,752 ألف دولار أمريكي وقيمة إنتاج المعاصر حوالي 5,819 ألف دولار أمريكي، وهذا مقارب للمعدل التراكمي لقيمة إنتاج المعاصر للأعوام عالية الإنتاج والذي بلغ 5,290 ألف دولار أمريكي. كما أشارت نتائج موسم عام (2002) إلى أن محافظة جنين ومنطقة طوباس قد سجلت أعلى نسبة للقيمة المضافة 17.7% وللاستهلاك الوسيط 22.3% وللإنتاج 19.0%، في حين أشارت النتائج إلى أن المعاصر الأوتوماتيك قد سجلت أعلى نسبة من إجمالي القيمة المضافة 81.4%، وإجمالي الاستهلاك الوسيط 80.1%، وإجمالي إنتاج المعاصر 81.0%.



## الفصل الأول

### مقدمة

يعتبر الزيتون من أهم المحاصيل الزراعية المنتجة في الأراضي الفلسطينية، فقد بلغت مساحة الأراضي المزروعة بأشجار الزيتون للعام الزراعي 2001/2000 حوالي 921 ألف دونم، والتي تشكل ما نسبته 50.8% من إجمالي المساحة المزروعة و78.5% من إجمالي مساحة الأشجار المثمرة. أما قيمة إنتاج الزيتون لنفس العام فقد بلغت حوالي 46 مليون دولار أمريكي وهذا يشكل ما نسبته 5.7% من إجمالي قيمة الإنتاج الزراعي في الأراضي الفلسطينية، و28.7% من إجمالي قيمة إنتاج الأشجار المثمرة<sup>(1)</sup>.

من الجدير بالذكر أن محصول الزيتون يستخدم في معظمه لاستخراج زيت الزيتون الذي يعتبر مصدراً للغذاء ويدخل في كثير من الصناعات التحويلية، علاوة على أنه يشكل مصدر دخل لقطاع كبير في المجتمع الفلسطيني، ونظراً لأهمية إنتاج زيت الزيتون في الأراضي الفلسطينية فقد خصص الجهاز المركزي للإحصاء الفلسطيني مساحاً سنوياً شاملاً يتعرض لهذا النشاط بالدراسة الوافية والشاملة لكافة معاصر الزيتون العاملة خلال هذا الموسم في الأراضي الفلسطينية، وذلك من حيث العدد والإنتاج والعائدات والعمالة وغير ذلك من المؤشرات الرئيسية المتعلقة بنشاط عصر (درس) الزيتون.

#### 1.1 أهداف المسح:

يهدف هذا المسح إلى توفير البيانات التالية:

1. أعداد معاصر الزيتون وتوزيعها حسب الحالة العملية والنوع والمحافظة.
2. كمية الزيتون المدروس وكمية الزيت المستخرج منه، حسب مستوى الأتمتة والمحافظة.
3. حجم العمالة وتعويضات العاملين من أجور نقدية وعينية.
4. تكاليف عصر (درس) الزيتون بما في ذلك مستلزمات الإنتاج السلعية واستهلاك الكهرباء والمياه والوقود، وكذلك الرسوم والضرائب.
5. إجمالي عائدات المعاصر من نشاط عصر الزيتون والأنشطة الثانوية الأخرى.
6. التكوين الرأسمالي الثابت لنشاط عصر الزيتون.
7. القيمة المضافة لنشاط عصر الزيتون.
8. بالإضافة إلى متغيرات أخرى ذات علاقة.

#### 2.1 هيكلية التقرير:

يشتمل التقرير على خمسة فصول، حيث تناول الفصل الأول مقدمة تتضمن برنامج المسح وأهدافه وهيكلية التقرير، في حين يتناول الفصل الثاني أهم التعاريف والمصطلحات ذات العلاقة، أما الفصل الثالث فيعرض النتائج الأساسية للمسح موضحة بالأشكال البيانية، بما في ذلك أعداد المعاصر وتوزيعاتها حسب المحافظة ومستوى الأتمتة، بالإضافة إلى المؤشرات الاقتصادية المتعلقة بأعداد العاملين وتعويضاتهم وتقديرات الاهتلاك السنوي وتكاليف الأصول الثابتة والعوائد

<sup>(1)</sup> الجهاز المركزي للإحصاء الفلسطيني، 2002. الإحصاءات الزراعية - 2001/2000. رام الله - فلسطين.

الناجمة عن عملية درس الزيتون. ويتناول الفصل الرابع منهجية المسح من حيث الاستمارة والإطار والعينة والشمولية، وكذلك العمليات الميدانية من جمع البيانات وتدقيقها، والعمليات المكتبية من تدقيق وترميز، بالإضافة إلى كيفية معالجة البيانات وجدولتها، وأما الفصل الخامس فيتطرق إلى أبرز الملاحظات الميدانية وتقييم لبيانات المسح إضافة إلى بعض الملاحظات حول بيانات الجداول. هذا وقد تم عرض النتائج الرئيسية في جداول وضعت بعد الفصل الخامس.



## الفصل الثاني

### المفاهيم والمصطلحات

**المعصرة:** هي مؤسسة أو جزء منها تنتج بشكل أساسي مجموعة واحدة من السلع (زيت الزيتون، مع احتمالية الإنتاج من أنشطة ثانوية) حيث يحقق هذا النشاط الرئيسي غالبية القيمة المضافة. وتعتبر معصرة الزيتون الوحدة الإحصائية والمعنى بجمع البيانات عنها خلال موسم الإنتاج 2002.

**النوبة:** هي إحدى الفترات الزمنية التي تعمل فيها مكائن عصر الزيتون في اليوم الواحد، وغالباً ما تكون مرتبطة بتوفر الزيتون أو طاقة المكائن أو قدرة العمال على متابعة العمل.

**الشدّة:** هي الكبسة الواحدة أو الفترة التي تكبس بها كمية الزيتون المجروشة والمعدة للكبس بهدف الحصول على الزيت وتختلف الكمية تبعاً لحجم المكبس، وعادة يستخدم هذا المصطلح للمعاصر القديمة والمعاصر نصف الأوتوماتيك. ويمكن أن تقدر كميات الزيتون المدروس بعدد الشدات.

**نسبة السيولة:** وتمثل كمية الزيت المستخرج مقسومة على كمية الزيتون المدروس.

**أجرة عصر الزيتون (الرد):** هي مقدار ما تحصل عليه المعصرة نظير عملية الدرس للزيتون، أو هي النسبة التي تحصل عليها من الإنتاج الكلي من زيت الزيتون سواء كان مقدراً بالزيت أو النقد.

**المدفوعات والتحويلات:** تشمل هذه الفئة المدفوعات التحويلية المتعلقة بالملكية والتحويلات الأخرى والتي لا تندرج ضمن الاستهلاك الوسيط للنشاط الإنتاجي.

**إنتاج وعمل المعصرة:** عبارة عن قيمة السلع والخدمات التي تنتجها المعصرة خلال فترة زمنية معينة ويشمل ذلك السلع والخدمات المنتجة للاستخدام الذاتي.

**الاستهلاك الوسيط:** هو عبارة عن قيمة مستلزمات الإنتاج السلعية والخدمية المستخدمة في الإنتاج.

**إجمالي القيمة المضافة:** وتساوي الإنتاج الإجمالي للمعصرة مطروحاً منه الاستهلاك الوسيط.

**عامل بأجر:** هو الفرد الذي يعمل لحساب فرد آخر أو لحساب منشأه أو جهة معينة (المعصرة) وتحت إشرافها، ويحصل مقابل عمله على أجر محدد سواء كان نقدي (على شكل راتب شهري أو أجرة أسبوعية) أو عيني (زيت زيتون).

**عامل بدون أجر:** هو الفرد الذي يعمل لحساب العائلة عادة، أي في معصرة العائلة ولا يتقاضى نظير ذلك أي أجرة وليس له نصيب في الأرباح.

**تعويضات العاملين:** تشمل تعويضات العاملين إجمالي الرواتب والأجور والمزايا الأخرى النقدية والعينية المستحقة لهم (تشمل العاملون بأجر فقط).

العاملون في الإدارة والخدمات:  
يقصد بالعاملين في الإدارة والخدمات، الأفراد الذين يعتمدون في أعمالهم أساساً على المجهود الذهني ولا يتصل عملهم بشكل مباشر بعملية الدرس، ويشمل ذلك المديرين والإداريين والعاملون في المحاسبة والمالية وشؤون الموظفين والصيانة والحراسة والسائقون.

حركة الأصول الثابتة:  
يقصد بذلك التعرف على قيمة الأصول الثابتة (الأصول التي تعمر أكثر من سنة مثل المباني والإنشاءات، الآلات والمعدات، سيارات نقل، الأثاث وغير ذلك) التي تفتتها المعصرة.

الاهتلاك:  
قيمة الأصول التي يمكن إعادة إنتاجها والتي تم اهتلاكها خلال العام محسوبة على أساس القيمة الاستبدالية الجارية. ومن الناحية العملية فإن البيانات الواردة عن الاهتلاك في هذا التقرير قد حسبت على أساس توزيع القيمة الشرائية للأصل الثابت على مدة عمره الإنتاجي بطريقة قياسية.

المقتنيات الجديدة:  
ويقصد بها مقتنيات الأصول الجديدة المحلية والمستوردة (المشتراة خلال العام).

التكوين الرأسمالي الثابت الإجمالي:  
قيمة الإضافات والتحسينات والمشتريات من الأصول الثابتة مطروحاً منها الأصول الثابتة المباعة خلال العام.

إجمالي فائض التشغيل:  
هو القيمة المتبقية من القيمة المضافة بعد طرح تعويضات العاملين وصافي الضرائب على الإنتاج وذلك بما يتعلق بالمؤسسات الهادفة للربح أما بالنسبة للمؤسسات التي لا تهدف للربح فإن إجمالي فائض التشغيل يساوي صفر بالتعريف.

إيرادات وتحويلات:  
وهي تشمل أية إيرادات تحويلية تستحق للمنشأة خلال العام مثل عائد الاستثمار، أرباح مشروعات... الخ، سواء كانت هذه الإيرادات مستحقة من داخل البلد أو من خارجه.

معاصر مغلقة مؤقتاً:  
وهي المعاصر التي لم تمارس نشاط عصر الزيتون خلال موسم 2002 لأسباب إدارية أو فنية أو اقتصادية.

معاصر مغلقة نهائياً:  
وهي المعاصر التي لم تمارس نشاط عصر الزيتون منذ أكثر من خمس سنوات بسبب بيع أو تلف المعدات.

الجفت:  
وهو المخلفات الصلبة من ثمار الزيتون بعد عصره، وله فوائد عديدة فقد يستعمل لتوليد الطاقة كاستخدامه في صناعة الخبز بواسطة الطابون وقد يستخدم كسماد للأشجار أو كأعلاف للحيوانات.

الزيبار:  
وهو المخلفات السائلة من ثمار الزيتون بعد عصره.

رموز مستخدمة في الجداول:  
(0) القيمة أقل من نصف وحدة  
(-) لا يوجد

## الفصل الثالث

### النتائج الرئيسية

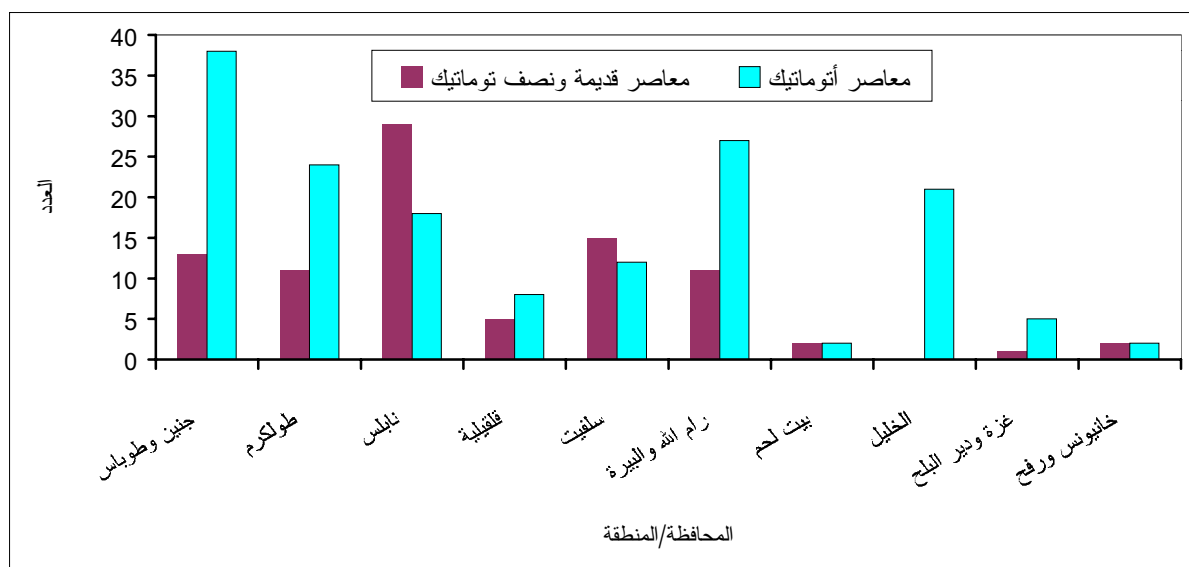
يعرض هذا الفصل النتائج الأساسية للمسح الميداني الشامل لمعاصر الزيتون والذي أجري في الربع الأخير من عام 2002، حيث يتناول المواضيع الأساسية المتعلقة بنشاط عصر (درس) الزيتون مع التركيز على الجوانب الاقتصادية لهذا النشاط.

#### 1.3 عدد المعاصر:

لقد بلغ عدد معاصر الزيتون في موسم عام (2002) 273 معصرة منها 246 معصرة عاملة و27 معصرة مغلقة بشكل مؤقت. أما المعاصر العاملة فقد كان منها 157 معصرة أوتوماتيك و85 معصرة نصف أوتوماتيك و4 معاصر قديمة. وحيث أن عدد المعاصر العاملة يتأثر بقوة إنتاج الموسم من ثمار الزيتون فقد بلغ عدد المعاصر العاملة للموسم السابق (2001) 194 معصرة.

تشير البيانات إلى تركيز معاصر الزيتون العاملة في منطقة شمال الضفة الغربية وخاصة في محافظة جنين ومنطقة طوباس، حيث بلغ عدد المعاصر العاملة فيها 51 معصرة، منها 38 معصرة أوتوماتيك، تلاها محافظة نابلس 47 معصرة منها 18 معصرة أوتوماتيك، أما بالنسبة لمنطقة وسط الضفة الغربية والتي تضم محافظة رام الله والبيرة والقدس، فقد بلغ عدد المعاصر العاملة فيها 38 معصرة منها 27 معصرة أوتوماتيك، وفي محافظة الخليل 21 معصرة وجميعها أوتوماتيك، أما بالنسبة لقطاع غزة فقد بلغ عدد المعاصر العاملة فيه 10 معاصر (شكل 1).

شكل 1: عدد معاصر الزيتون العاملة حسب مستوى الأتمتة والمحافظة/ المنطقة، 2002



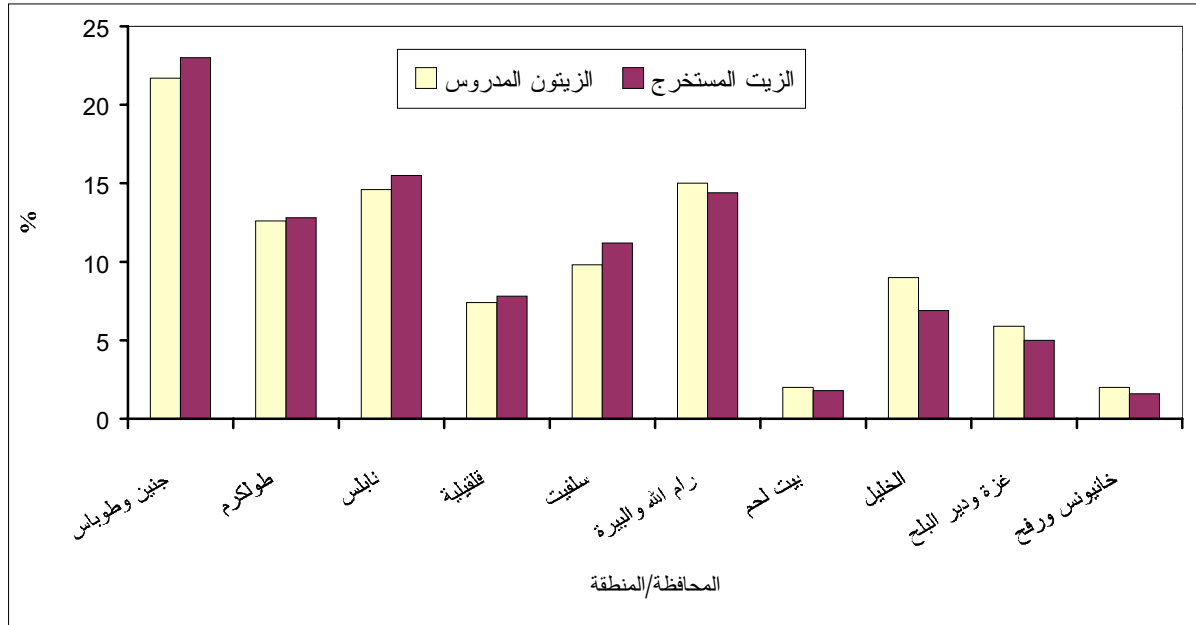
### 2.3 سنة الإنشاء:

تشير النتائج إلى أن معظم المعاصر العاملة في موسم 2002 تأسست بعد سنة 1981، حيث أن نسبة 25.6% منها تأسست خلال فترة الثمانينات و38.6% خلال فترة التسعينات و6.5% بعد عام 2000. كما تبين النتائج التوجه نحو إنشاء المعاصر الأتوماتيكية خلال العقدين الماضيين.

### 3.3 كمية الزيتون المدروس:

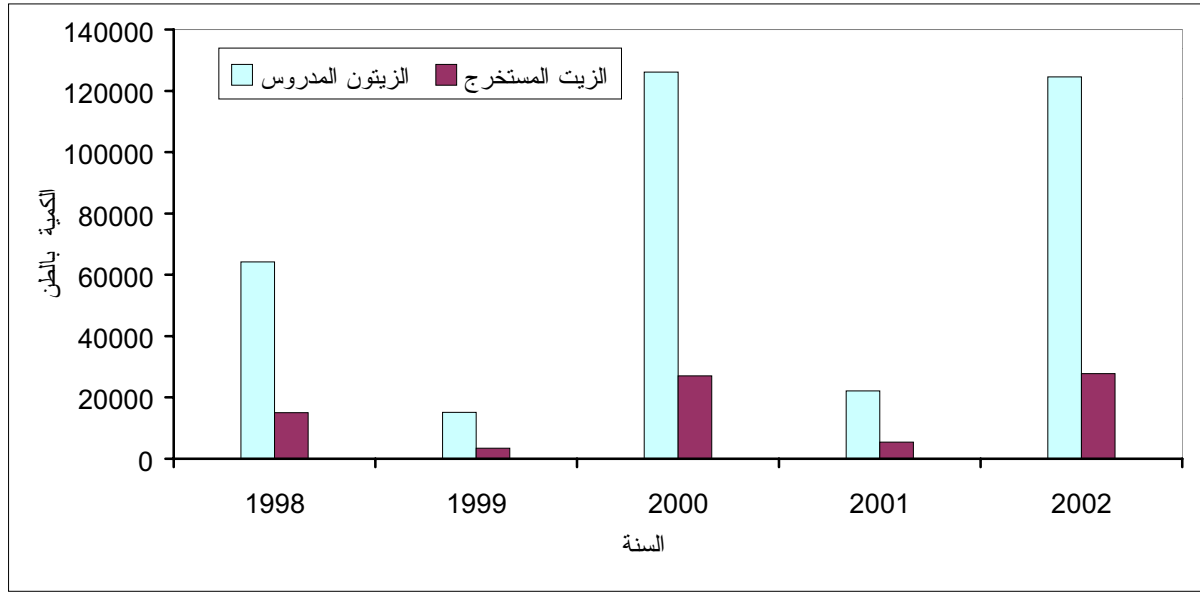
بلغت كمية الزيتون المزودة إلى المعاصر لهذا الموسم بهدف عصره لاستخراج الزيت 124,564 طن، ساهمت محافظة جنين ومنطقة طوباس بما نسبته 21.7%، تلاها محافظة رام الله والبيرة بنسبة 15.0%، ثم محافظة نابلس بنسبة 14.6% (شكل 2). وتتأثر كمية الزيت المستخرج بكمية الزيتون المدروس، فقد بلغت في موسم (2002) 27,744 طن، بينما بلغت في موسم (2001) 5,443 طن. ومن الجدير بالذكر أن وقت بدء القطف يختلف من منطقة لأخرى فقد بدأت محافظات قطاع غزة قبل غيرها من محافظات الوطن تلاها محافظات شمال ووسط الضفة الغربية ثم جنوب الضفة الغربية.

شكل 2: التوزيع النسبي لكميات الزيتون المدروس والزيت المستخرج حسب المحافظة/ المنطقة، 2002



تشير النتائج إلى ارتفاع كميات الزيت والزيتون المنتجة لهذا العام مقارنة مع عامي 1999 و2001 ذات الإنتاجية المنخفضة (الشلتونة)، بينما تبين النتائج اتساق هذه الكميات مع عامي 1998 و2000 ذات الإنتاجية العالية (الماسية)، مع تقارب أكبر مع بيانات عام 2000 (شكل 3).

شكل 3: كمية الزيتون المدروس وكمية الزيت المستخرج حسب السنة، 1998-2002



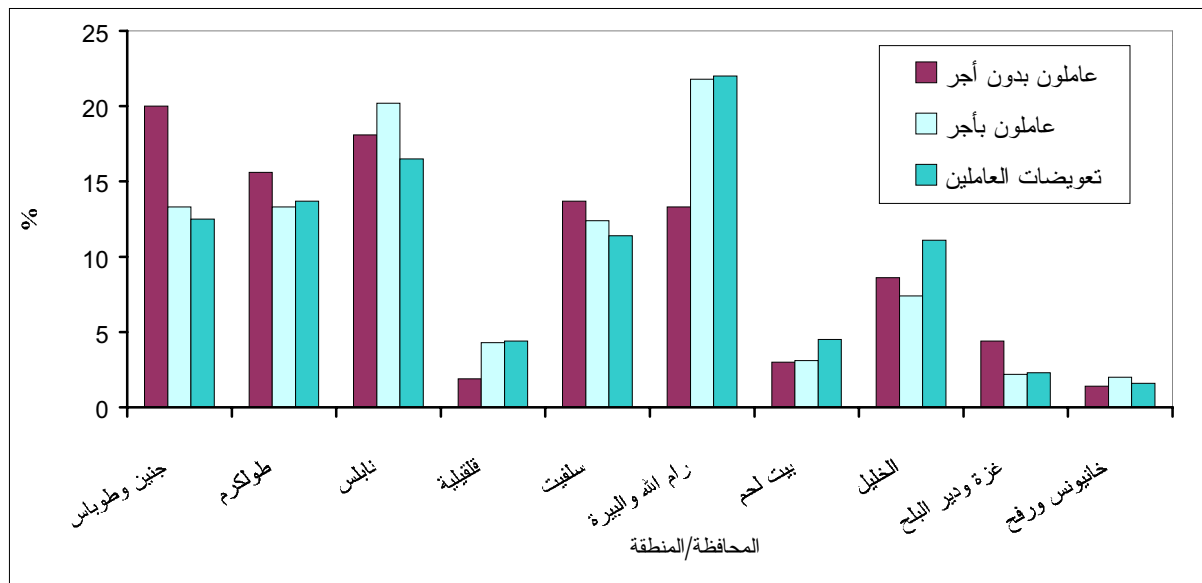
#### 4.3 نسبة السيولة:

تشير البيانات إلى أن نسبة السيولة في الأراضي الفلسطينية قد بلغت 22.3%، كما أن هناك تفاوتاً في نسبة السيولة من محافظة لأخرى، فقد بلغت حوالي 25.3% في محافظة قلقيلية، في حين بلغت 17.2% في محافظة الخليل وهي أقل نسبة سيولة مقارنة مع بقية المحافظات.

#### 5.3 العمالة وتعويضات العاملين:

بلغ عدد العاملين في معاصر الزيتون في الأراضي الفلسطينية للموسم (2002) 1,840 عاملاً، منهم 1,410 عاملون بأجر وهذا يشكل ما نسبته 76.6% من إجمالي العاملين، وقد بلغت أعلى نسبة للعاملين بأجر في محافظة رام الله والبيرة حيث بلغت 21.8% من إجمالي العاملين بأجر، في حين أظهرت النتائج أن أعلى نسبة للعاملين بدون أجر كانت في محافظة جنين ومنطقة طوباس حيث بلغت 20.0% من إجمالي العاملين بدون أجر. ومن الجدير بالذكر أن عدد العاملين يتأثر بإنتاجية الموسم حيث بلغ عدد العاملين في موسم عام (2001) 1,003 عمال. فيما يتعلق بتعويضات العاملين فقد بلغت 950 ألف دولار أمريكي في الأراضي الفلسطينية وكانت أعلى نسبة للتعويضات في محافظة رام الله والبيرة حيث بلغت 22.0% من إجمالي تعويضات العاملين في الأراضي الفلسطينية (شكل 4).

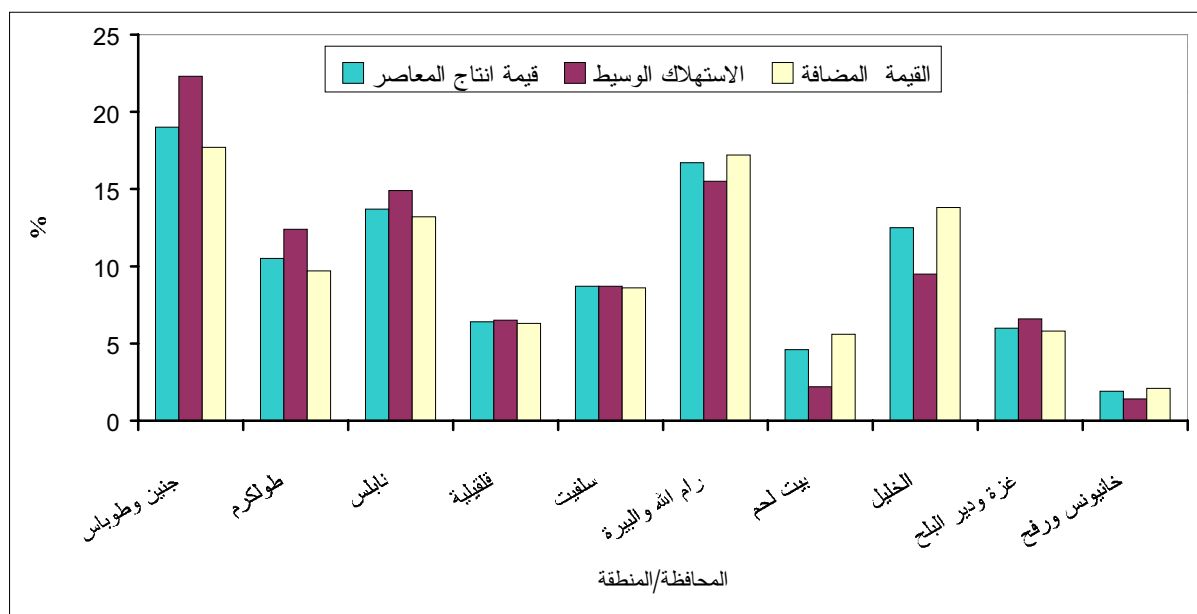
شكل 4: التوزيع النسبي لأعداد العاملين بدون أجر والعاملين بأجر وتعويضات العاملين حسب المحافظة/ المنطقة، 2002



### 6.3 القيمة المضافة والاستهلاك الوسيط والإنتاج:

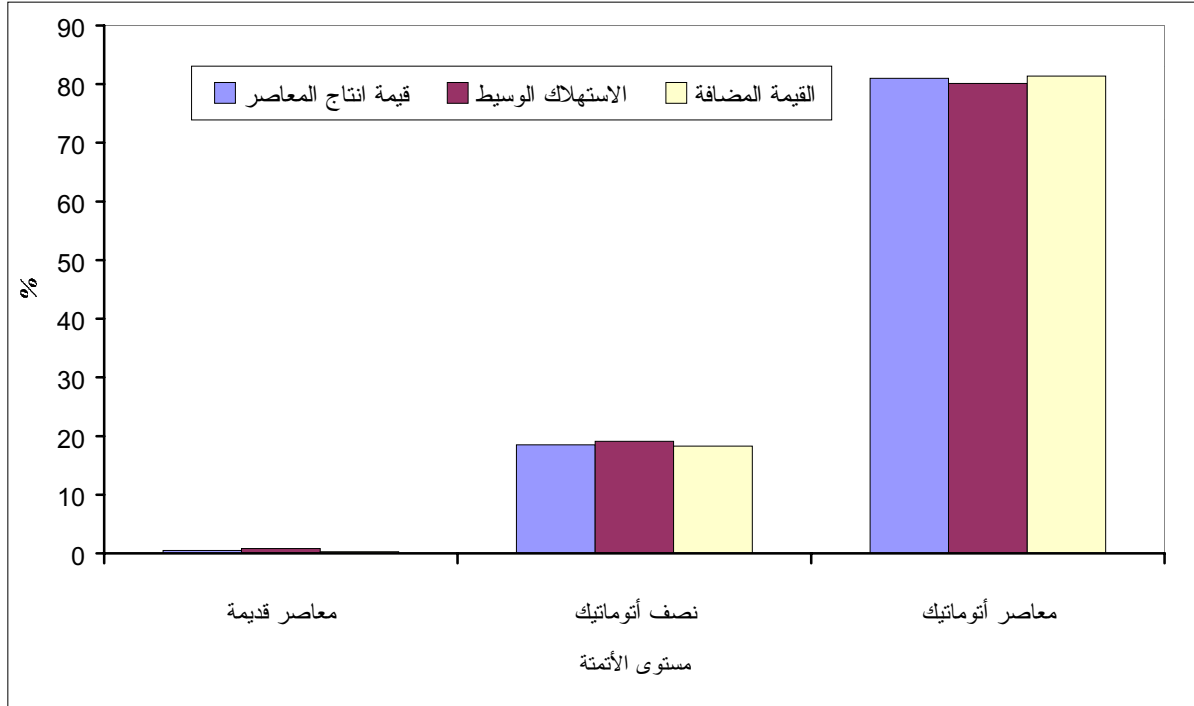
بلغت القيمة المضافة لنشاط عصر الزيتون حوالي 4,067 ألف دولار أمريكي، في حين بلغت قيمة الاستهلاك الوسيط لموسم عام (2002) حوالي 1,752 ألف دولار أمريكي وبلغت قيمة إنتاج المعاصر 5,819 ألف دولار أمريكي. وقد كانت أعلى نسبة للقيمة المضافة 17.7% والاستهلاك الوسيط 22.3% والإنتاج 19.0% في محافظة جنين ومنطقة طوباس (شكل 5).

شكل 5: التوزيع النسبي لقيمة إنتاج المعاصر، والاستهلاك الوسيط، والقيمة المضافة حسب المحافظة/ المنطقة، 2002



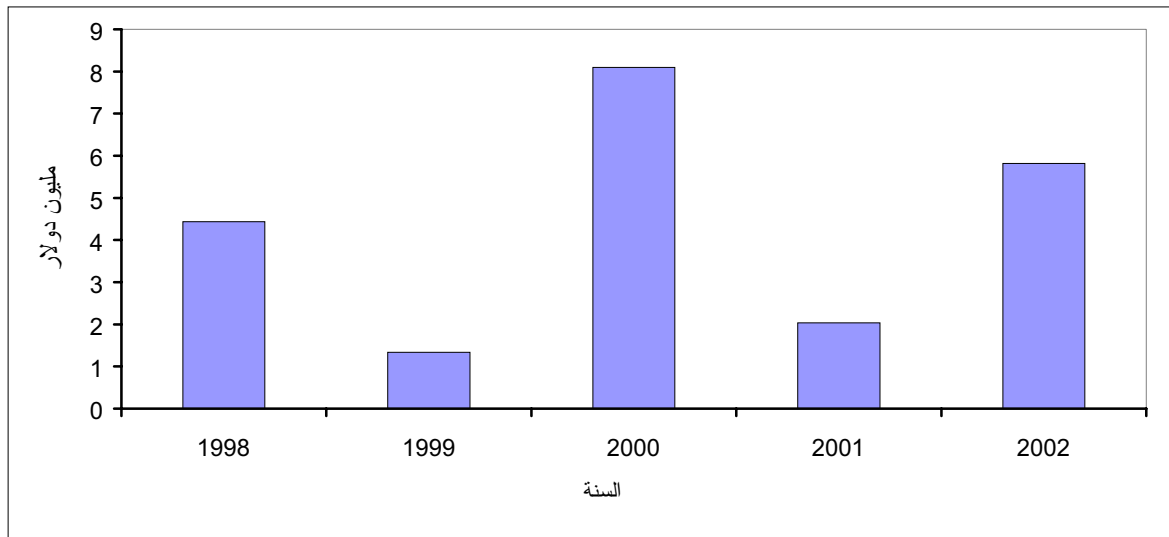
تشير النتائج إلى أن المعاصر الأتوماتيك قد سجلت أعلى نسبة من إجمالي القيمة المضافة 81.4%، وإجمالي الاستهلاك الوسيط 80.1%، وإجمالي إنتاج المعاصر 81.0%، تلتها المعاصر نصف الأتوماتيك بنسب 18.3%، 19.1%، 18.5% من إجمالي القيمة المضافة، والاستهلاك الوسيط، وإنتاج المعاصر على التوالي، في حين كانت تلك النسب منخفضة جدا للمعاصر القديمة (شكل 6).

شكل 6: التوزيع النسبي لقيمة إنتاج المعاصر، والاستهلاك الوسيط، والقيمة المضافة حسب مستوى الأتمتة، 2002



تشير النتائج إلى تذبذب قيم الإنتاج لمعاصر الزيتون للأعوام المختلفة حيث بلغت 5,819 ألف دولار أمريكي لعام 2002 وهي متناسقة مع قيم الأعوام الماسية (1998، 2000)، وتشير النتائج إلى أن أعلى قيمة لإنتاج المعاصر كانت في العام 2000 حيث بلغت 8,099 ألف دولار أمريكي (شكل 7).

شكل 7: قيمة إنتاج نشاط معاصر الزيتون حسب السنة، 1998 - 2002



### 7.3 إجمالي فائض التشغيل:

بلغ إجمالي قيمة فائض التشغيل لنشاط معاصر الزيتون في الأراضي الفلسطينية للموسم الحالي 3,095 ألف دولار أمريكي.

### 8.3 مخلفات معاصر الزيتون:

لا يزال الجفت من أهم مصادر الطاقة المستخدمة في الكثير من مناطق الريف الفلسطيني حيث يستخدم في التدفئة وصناعة الخبز، وبالتالي فإن معظم المزارعين يسترجعون الجفت الخاص بهم للاستخدام المنزلي، وقد دلت على ذلك نتائج المسح التي أظهرت أن ما نسبته 95.1% من المعاصر العاملة تعيد الناتج من الجفت للمزارعين.

تشير البيانات إلى أن 80.9% من المعاصر العاملة تتخلص من الزيبار الذي يعتبر من أهم مخلفات معاصر الزيتون عن طريق الحفر الامتصاصية، كما أن 82.5% من المعاصر تتخلص من المياه العادمة بنفس الطريقة، بينما تتخلص باقي المعاصر من الزيبار والمياه العادمة عن طريق شبكة المجاري أو بطرق أخرى.



## الفصل الرابع

### المنهجية

#### 1.4 استثمار المسح:

لقد تم تصميم استثمار مسح المعاصر على أساس توحيد كافة الأجزاء والأسئلة المشتركة مع استثمارات باقي سلسلة المسوح الاقتصادية التي ينفذها الجهاز المركزي للإحصاء الفلسطيني. وقد روعي في تصميم الاستثمار والنموذج اليومي أهم المتغيرات الزراعية والاقتصادية التي تدرس الظواهر المتعلقة بهذا النشاط، وهي بذات الوقت تأتي لتلبية الاحتياجات من البيانات الاقتصادية الأساسية اللازمة لرسم السياسات الزراعية المعنية بالزيتون وكذلك لإعداد الحسابات القومية للأراضي الفلسطينية. وتشمل الاستثمار والنموذج اليومي، المتغيرات الواقعة ضمن المجالات الرئيسية التالية:

#### بيانات تعريفية بالمعصرة:

تشمل اسم المعصرة واسم صاحب المعصرة أو مديرها والموقع والكيان القانوني وتاريخ الإنشاء والتشغيل ومستوى التحديث لدى المعصرة (المستوى التكنولوجي)، والأرض والبناء، ورأس مال المعصرة، وعلاقة المدير مع صاحب المعصرة، وطريقة التخلص من المخلفات (الزيبار، المياه العادمة، الجفت)، وتسويق الزيت، ورد المعصرة، والطاقة الإنتاجية للمعصرة... الخ.

#### عمال الإدارة والصيانة والخدمات:

تتضمن العاملين دون أجر (أصحاب عمل، أفراد أسرة) وكذلك العاملين بأجر (عمال إدارة، عمال صيانة وآخرين)، حسب عدد أيام العمل ومتوسط ساعات العمل ومتوسط الأجر اليومي وإجمالي الرواتب.

#### مستلزمات الإنتاج المستخدمة في المعاصر:

وتشمل المستلزمات السلعية (مواد تعبئة، وعدد مستهلكة، وقرطاسية، وملابس، ومواد تنظيف، وأخرى)، والوقود والزيت (بنزين، وكيروسين، وديزل، وغاز، وزيت، وشحوم، وأخرى)، والمياه والكهرباء.

#### مصروفات الإنتاج الأخرى:

وهي الخدمات المقدمة من الغير وتضم (إيجار أبنية، واستئجار معدات، وصيانة وإصلاح آلات، وضيافة، وتدقيق حسابات، وسفريات رسمية، ونفقات طبية للعمال، ورسوم غرف التجارة، ونقل بضائع، ودعاية وإعلان، وأخرى).

#### الضرائب والرسوم:

وتشمل رسوم ترخيص المعصرة، ورسوم ترخيص المركبات، وضرائب أبنية، وضرائب أخرى.

#### المدفوعات والتحويلات:

تتضمن مكافأة مجلس الإدارة، والغرامات الحكومية، والغرامات غير الحكومية، والتبرعات والهدايا، وفوائد القروض، وأخرى.

## الإنتاج من النشاط الرئيسي:

متضمناً الإيرادات النقدية والعينية وإيرادات الزيتون المشتري والمدروس لحساب المعصرة.

## إيرادات النشاط الثانوي:

من حيث النشاط التجاري (زيت الزيتون، وحب الزيتون، ومواد تعبئة، وأخرى)، والخدمات المقدمة للغير (خدمات نقل، وخدمات أخرى).

## إيرادات تحويلية:

تشمل أرباح الأسهم ومنح وتبرعات وإعانات إنتاجية حكومية وأخرى.

## حركة الأصول الثابتة:

متضمنة المباني والإنشاءات، والآلات والمعدات، والأثاث، وسيارة نقل، وأخرى، وذلك من حيث القيمة الدفترية في بداية العام، وقيمة الأصول المشتراة خلال العام، والإضافات والتحسينات الرأسمالية، والتالف والمفقود، والأصول المباعة، والاهتلاك السنوي ومن ثم القيمة الدفترية لنهاية العام.

## نموذج حصر البيانات اليومية للمعصرة:

يبدأ هذا النموذج من قبل مدير أو صاحب المعصرة ويعطي البيانات اليومية حول عدد نوبات عمل المعصرة وعدد العاملين (بأجر وبدون أجر) وكمية الزيتون المدروس، وكمية الزيت المستخرج، وعدد ساعات عمل المعصرة للنوبة الواحدة للمعاصر الأتوماتيكية، وعدد الشدات للمعاصر القديمة والنصف أوتوماتيكية.

## نموذج النشاط الإنتاجي التراكمي للمعصرة:

يحتوي هذا النموذج على نفس مؤشرات النموذج اليومي ولكن على شكل معدلات ومجاميع لفترة عمل المعصرة الكلية وليس على أساس يومي وقد تم استيفاء هذا النموذج ضمن الاستمارة الرئيسية في نهاية الموسم.

## 2.4 الإطار وشمولية المسح:

يغطي مسح معاصر الزيتون كافة المعاصر العاملة في الأراضي الفلسطينية خلال موسم 2002، سواء كانت هذه المعاصر قديمة أو نصف أوتوماتيك أو أوتوماتيك، ويعتبر الحصر الشامل هو الأسلوب المتبع في هذا المسح. وفيما يخص المعاصر المغلقة تعباً لها استمارة تعريفية ويشار إليها بالمغلقة.

## 3.4 دورية مسح معاصر الزيتون:

يتم جمع البيانات سنوياً وذلك باتباع أسلوب الحصر الشامل لكافة معاصر الزيتون العاملة خلال موسم قطف الزيتون والذي يمتد عادة ما بين منتصف تشرين أول من العام لغاية بداية كانون ثاني من العام الذي يليه.

#### 4.4 العمليات الميدانية:

##### تنظيم وإدارة العمل الميداني:

تولت الإدارة العامة للعمل الميداني تنفيذ عملية جمع البيانات والتنسيق ميدانياً وفق الخطة المعدة لذلك، بالإضافة لإعداد التعليمات والنموذج اليومي والأدوات اللازمة للعمل الميداني. ويتشكل فريق العمل الميداني من منسق للعمل الميداني وثلاثة عشر باحثاً ميدانياً بالإضافة إلى مشرف ميداني ومدقق ميداني في منطقة شمال الضفة الغربية.

##### تدريب الباحثين:

تم اختيار الباحثين الميدانيين على أساس المؤهل العلمي والكفاءة أثناء التدريب والتقييم حيث ان جميع الباحثين لهذا العام من الباحثين الجدد الذين لم يسبق لهم العمل في مسوح معاصر الزيتون السابقة، وقد تم تدريبهم نظرياً وعملياً على الاستمارة والنماذج لمدة أربعة أيام، وقد كان التدريب مركزياً في رام الله لهذا العام وذلك بسبب استمرار العدوان الإسرائيلي وصعوبة التنقل، حيث بدأ التدريب بتاريخ 2002/10/14. أما في قطاع غزة وبسبب الأوضاع الأمنية الصعبة فقد تم التدريب على الاستمارة ليوم واحد فقط حيث أن الباحث الميداني الذي تولى جمع البيانات في قطاع غزة قد عمل على المسح في السنوات السابقة.

##### آلية جمع البيانات:

تم توزيع الباحثين الميدانيين على مختلف الأراضي الفلسطينية مزودين بعناوين المعاصر وكذلك جميع الوثائق اللازمة لتنفيذ هذا المسح، وبتاريخ 2002/10/20 بدأ العمل الميداني بزيارة المعاصر من أجل توزيع النماذج اليومية على أصحاب المعاصر وبنفس الوقت استيفاء استمارة المعاصر المغلقة لهذا الموسم. وقد تم متابعة استيفاء النموذج اليومي أسبوعياً، وفي نهاية الموسم قام الباحثون باستيفاء الاستمارة الرئيسية للمسح بما فيها النموذج التراكمي، إضافة إلى تجميع بيانات النموذج اليومي المرفقة لكل معصرة ضمن ملف خاص. وقد تم الانتهاء من جمع البيانات لهذا المسح في نهاية كانون ثاني لعام 2003.

##### أساس تسجيل البيانات المالية:

كافة البيانات المتعلقة بالصفقات المالية الواردة في أسئلة الاستمارة تتعلق بالمستحق على المعصرة أو المستحق لها بغض النظر عن واقع دفع أو قبض هذه المبالغ. أي أن مبدأ أسئلة الاستمارة يقوم على أساس الاستحقاق، كما هو معمول به في المحاسبة التجارية، وليس على الأساس النقدي.

##### التدقيق الميداني:

يقوم الباحث ومن ثم المشرف بتدقيق الاستثمارات والنماذج اليومية والتراكمية تدقيقاً أولاً، ومن ثم تنقل للمدقق الميداني الذي يقوم بتدقيق الاستثمارات تدقيقاً شكلياً وفنياً حسب قواعد التدقيق المعدة مسبقاً.

#### 5.4 العمليات المكتبية:

##### التدقيق المكتبي:

يتم تسليم الاستثمارات والنماذج اليومية المعبأة والمدققة ميدانياً للمدقق المكتبي الذي يقوم بتدقيق الاستثمارات بشكل نهائي للتأكد من دقة وصحة بياناتها لتكون الاستثمارات جاهزة للترميز ومن ثم الإدخال.

**الترميز:**

بعد الانتهاء من عملية التدقيق تسلم الاستثمارات للمرمز الذي يقوم بترميزها طبقاً لأدلة الترميز المعدة مسبقاً والمعمول بها في الجهاز المركزي للإحصاء الفلسطيني بحيث تكون جاهزة لإدخال بياناتها على الحاسوب ليتم استخراج النتائج.

#### **6.4 إدارة وتنظيم عملية الإدخال:**

تقوم الإدارة العامة لأنظمة المعلومات بإعداد برنامج الإدخال ومن ثم الإشراف على عملية الإدخال وتطبيق قواعد التدقيق اللازمة لإدخال البيانات وتدقيقها، وتتولى مسؤولية اختيار وتدريب العاملين في إدخال البيانات من مشرفين ومدخلي بيانات، ويتشكل فريق إدخال البيانات من مشرف إدخال ومدخلين للبيانات ومدقق إدخال.

#### **تدريب مدخلي البيانات:**

قبل البدء بإدخال البيانات يتم تدريب عدد من مدخلي البيانات على استعمال برامج الإدخال وبعد ذلك يتم البدء بإدخال بيانات المسح على قاعدة البيانات المحوسبة.

#### **تدقيق البيانات المدخلة:**

أعدت قواعد خاصة لتدقيق البيانات المدخلة وفق منطقية واتساق متغيرات الاستثمارة بعضها ببعض، كما أعدت وفقاً لهذه الآلية كشوف بالاستثمارات التي تشمل أية أخطاء حيث يتم تصحيحها ومن ثم إجراء هذه التعديلات على البيانات المدخلة بهدف الحصول على بيانات دقيقة.

#### **جدولة البيانات:**

بعد الانتهاء من إدخال البيانات وتدقيقها من أية أخطاء، يتم استخراج جداول نتائج المسح وذلك وفق نماذج الجداول المعدة مسبقاً لهذا المسح ووفق آليات احتساب خاصة بالجدول.

## الفصل الخامس

### جودة البيانات

#### 1.5 أبرز الملاحظات الميدانية:

بانتهاج الدورة الثامنة من مسح معاصر الزيتون الذي جرى للموسم 2002، يمكن ذكر أهم الملاحظات التي برزت خلال العمل الميداني.

1. نفذ هذا المسح على أساس التعداد الشامل لجميع الوحدات الإحصائية المستهدفة بالدراسة (المعاصر)، لذلك لا توجد أية أخطاء إحصائية (أخطاء معاينة) في هذا المسح. ومن الجدير بالذكر أنه لا يوجد معاصر للزيتون في محافظة أريحا.
2. أبدت معظم المعاصر لهذا الموسم استجابة جيدة بتوفير البيانات المطلوبة لهذا المسح باستثناء معصرة واحدة رفضت التجاوب مع الباحثين واعتبرت حالة رفض وقد قدر تأثيرها بنسبة 0.3%.
3. جمع البيانات المتعلقة بكميات الزيت والزيتون وطاقة عمل المعصرة لمعظم المعاصر باستخدام النموذج اليومي قد زاد من مصداقية النتائج أكثر من جمعها مرة واحدة في نهاية الموسم.
4. لقد تم تغطية بعض المؤشرات في أكثر من سؤال بطريقة أو بأخرى بهدف زيادة مصداقية البيان، كما هو الحال في السؤال المتعلق بكمية الزيتون المدروس وكمية الزيت المستخرج.
5. أدت الأوضاع التي سادت الأراضي الفلسطينية خلال فترة تنفيذ المسح من إجراءات الإغلاق والحصار الإسرائيلي إلى كثير من الصعوبات في العمل الميداني من حيث تأخر وصول الباحثين إلى المعاصر في التجمعات الفلسطينية التي تعاني من حظر التجول وغيرها من الإجراءات، بالإضافة إلى التأخر في إيصال الاستمارات المكتملة إلى المركز الرئيسي من أجل التدقيق والمعالجة في المراحل التالية من عمليات المسح.

#### 2.5 ملاحظات على الجداول:

1. جمعت البيانات المالية لهذا المسح بالشيكل وقد عرضت الجداول بالدولار الأمريكي بعد معادلتها بمتوسط سعر صرف الدولار الأمريكي للأشهر (تشرين أول، تشرين ثاني، كانون أول) لعام 2002 وهو (4.7278 شيكل).
2. تجدر الإشارة إلى أن وجود معاصر نصف أوتوماتيك وأتوماتيك قبل عام 1950 (جدول رقم 3) يرجع إلى أن هذه المعاصر تأسست قديما ألا أنه جرى إدخال إضافات وتحسينات على مقتنياتها من الأصول الثابتة غيرت من مستوى أتمنتها.
3. بيانات محافظة القدس موجودة ضمن بيانات محافظة رام الله والبيرة.



## المراجع

1. الجهاز المركزي للإحصاء الفلسطيني، 2002. الإحصاءات الزراعية - 2001/2000. رام الله - فلسطين.
2. الجهاز المركزي للإحصاء الفلسطيني، 2002. مسح القوى العاملة الفلسطينية: التقرير السنوي: 2001. رام الله - فلسطين.
3. الجهاز المركزي للإحصاء الفلسطيني، 2002. مسح معاصر الزيتون 2001 - النتائج الأساسية. رام الله - فلسطين.
4. الجهاز المركزي للإحصاء الفلسطيني، 2002. الحسابات القومية: النتائج الرئيسية للسلسلة الزمنية المنفحة بالأسعار الجارية والثابتة 1994-2000، رام الله- فلسطين.

جدول 1 : التغيرات الأساسية على نشاط معاصر الزيتون في الأراضي الفلسطينية، 1998-2002

Table 1: Basic Changes for the Olive Presses Activity in the Palestinian Territory, 1998-2002

Quantity in Metric Ton and Value in US \$ 1000

الكمية بالطن المتري، والقيمة بالآلاف دولار امريكي

Variable	Year					المتغير
	2002	2001	2000	1999	1998	
Total Operating Olive Presses	246	194	249	165	227	اجمالي عدد المعاصر العاملة
No. of Olive Presses Completely Closed	4	1	11	5	20	عدد المعاصر المغلقة نهائيا
No. of Olive Presses Temporarily Closed	27	68	13	80	21	عدد المعاصر المغلقة مؤقتا
Quantity of Olive Pressed	124,564	22,154	126,149	15,092	64,213	كمية الزيتون المدروسة
Quantity of Oil Extracted	27,744	5,443	27,062	3,436	14,998	كمية الزيت المستخرجة
No. of Employees	1,840	1,003	1,406	641	1,237	اجمالي عدد العاملين
No. of Unpaid Employees	430	333	435	269	345	عدد العاملين بدون اجر
No. of Paid Employees	1,410	670	971	372	892	عدد العاملين بأجر
Compensation of Employees	950	238	1,000	193	872	تعويضات العاملين
Opening Book Value	10,476	11,888	9,421	7,962	6,093	القيمة الدفترية في بداية العام
New Fixed Assets Cost	3,064	598	6,994	296	2,434	تكاليف الأصول الثابتة الجديدة
Writtinoffs and Losses and Sold Assets	25	—	280	—	165	التالف والمفقود والمباع
Depreciation	2,020	1,858	2,048	1,057	1,059	الإهلاك السنوي
Closing Book Value	11,495	10,628	14,087	7,201	7,303	القيمة الدفترية في نهاية العام
Total Olive Presses Revenue	5,819	2,033	8,099	1,335	4,437	ايراد المعاصر الاجمالي
Intermediate Consumption	1,752	943	1,352	367	1,199	الاستهلاك الوسيط
Gross Value Added	4,067	1,090	6,747	968	3,237	القيمة المضافة
Gross Fixed Capital Formation	3,038	598	6,272	296	2,300	التكوين الرأسمالي الثابت الاجمالي



جدول 2: عدد معاصر الزيتون حسب الحالة العملية والمحافظة/ المنطقة، 2002

Table 2: Number of Olive Presses by Operational Status and Governorate\ District, 2002

Governorate\ District	Operational Status			المحافظة/ المنطقة
	المجموع Total	عاملة Operating	مغلقة مؤقتا Temporarily Closed	
<b>Palestinian Territory</b>	<b>273</b>	<b>246</b>	<b>27</b>	الأراضي الفلسطينية
<b>West Bank</b>	<b>263</b>	<b>236</b>	<b>27</b>	الضفة الغربية
Jenin and Tubas	51	51	—	جنين وطوباس
Tulkarm	42	35	7	طولكرم
Nablus	53	47	6	نابلس
Qalqiliya	15	13	2	قلقيلية
Salfit	32	27	5	سلفيت
Ramallah and Al- Bireh	44	38	6	رام الله والبيرة
Bethlehem	5	4	1	بيت لحم
Hebron	21	21	—	الخليل
<b>Gaza Strip</b>	<b>10</b>	<b>10</b>	<b>—</b>	قطاع غزة
Gaza and Deir Al-Balah	6	6	—	غزة ودير البلح
Khan Yunis and Rafah	4	4	—	خانيونس ورفح

جدول 3: عدد معاصر الزيتون العاملة حسب مستوى الأتمتة وسنة الإثشاء، 2002

Table 3: Number of Operating Olive Presses by Automation Level and Year of Establishment, 2002

Automation Level of Olive Presses	المجموع Total	عدد المعاصر العاملة حسب سنة الإثشاء							مستوى الأتمتة للمعاصر
		بعد 2000	2000-1991	1990-1981	1980-1971	1970-1961	1960 -1951	حتى 1950	
<b>Total</b>	<b>246</b>	<b>16</b>	<b>95</b>	<b>63</b>	<b>30</b>	<b>12</b>	<b>16</b>	<b>14</b>	المجموع
Traditional Presses	4	—	—	—	—	—	1	3	معاصر قديمة
Half Automatic Presses	85	2	26	17	17	3	11	9	معاصر نصف اوتوماتيك
Full Automatic Presses	157	14	69	46	13	9	4	2	معاصر اوتوماتيك

جدول 4: كمية الزيتون المدروس وكمية الزيت المستخرج حسب مستوى الأتمتة للمعاصر والمحافظة/ المنطقة، 2002

Table 4: Quantity of Olive Pressed and Oil Extracted by Automation Level of Olive Presses and Governorate\ District, 2002

Quantity in Metric Ton

الكمية بالطن المتري

Governorate\ District	المجموع Total			معاصر اوتوماتيك Automatic Olive Presses			معاصر قديمة ونصف اوتوماتيك Traditional & Half Automatic Presses			المحافظة/ المنطقة
	كمية الزيت Quantity of Oil Extracted	كمية الزيتون Quantity of Olive Pressed	العدد Number	كمية الزيت Quantity of Oil Extracted	كمية الزيتون Quantity of Olive Pressed	العدد Number	كمية الزيت Quantity of Oil Extracted	كمية الزيتون Quantity of Olive Pressed	العدد Number	
<b>Palestinian Territory</b>	<b>27,744</b>	<b>124,564</b>	<b>246</b>	<b>21,952</b>	<b>99,696</b>	<b>157</b>	<b>5,792</b>	<b>24,868</b>	<b>89</b>	الاراضي الفلسطينية
<b>West Bank</b>	<b>25,893</b>	<b>114,696</b>	<b>236</b>	<b>20,306</b>	<b>90,950</b>	<b>150</b>	<b>5,587</b>	<b>23,746</b>	<b>86</b>	الضفة الغربية
Jenin and Tubas	6,371	27,057	51	5,386	22,897	38	985	4,160	13	جنين وطوباس
Tulkarm	3,539	15,610	35	2,759	12,158	24	780	3,452	11	طولكرم
Nablus	4,302	18,202	47	2,488	10,382	18	1,814	7,820	29	نابلس
Qalqiliya	2,158	9,230	13	1,749	7,556	8	409	1,674	5	قلقيلية
Salfit	3,095	12,213	27	2,071	8,230	12	1,024	3,983	15	سلفيت
Ramallah and Al- Bireh	4,009	18,695	38	3,467	16,190	27	542	2,505	11	رام الله والبيرة
Bethlehem	492	2,476	4	459	2,324	2	33	152	2	بيت لحم
Hebron	1,927	11,213	21	1,927	11,213	21	—	—	—	الخليل
<b>Gaza Strip</b>	<b>1,851</b>	<b>9,868</b>	<b>10</b>	<b>1,646</b>	<b>8,746</b>	<b>7</b>	<b>205</b>	<b>1,122</b>	<b>3</b>	قطاع غزة
Gaza and Deir Al-Balah	1,395	7,342	6	1,338	7,035	5	57	307	1	غزة ودير البلح
Khan Yunis and Rafah	456	2,526	4	308	1,711	2	148	815	2	خانيونس ورفح

جدول 5: عدد العاملين وتعويضات العاملين بأجر لمعاصر الزيتون حسب المحافظة/ المنطقة، 2002

Table 5: Number of Employees and Compensation of Paid Employees for Olive Presses by Governorate\ District, 2002

Governorate\ District	تعويضات العاملين (الف دولار) Compensation of Paid Employees (US \$ 1000)	عدد العاملين بأجر No. of Paid Employees	عدد العاملين بدون اجر No. of Unpaid Employees	اجمالي عدد العاملين Total no. of Employees	عدد المعاصر العاملة No. of Operating Presses	المحافظة/ المنطقة
<b>Palestinian Territory</b>	<b>950</b>	<b>1,410</b>	<b>430</b>	<b>1,840</b>	<b>246</b>	الاراضي الفلسطينية
<b>West Bank</b>	<b>913</b>	<b>1,351</b>	<b>405</b>	<b>1,756</b>	<b>236</b>	الضفة الغربية
Jenin and Tubas	119	188	86	274	51	جنين وطوباس
Tulkarm	130	188	67	255	35	طولكرم
Nablus	157	285	78	363	47	نابلس
Qalqiliya	42	61	8	69	13	قلقيلية
Salfit	108	175	59	234	27	سلفيت
Ramallah and Al- Bireh	209	307	57	364	38	رام الله والبيرة
Bethlehem	43	43	13	56	4	بيت لحم
Hebron	105	104	37	141	21	الخليل
<b>Gaza Strip</b>	<b>37</b>	<b>59</b>	<b>25</b>	<b>84</b>	<b>10</b>	قطاع غزة
Gaza and Deir Al-Balah	22	31	19	50	6	غزة ودير البلح
Khan Yunis and Rafah	15	28	6	34	4	خان يونس ورفح

جدول 6: عدد العاملين وتعويضات العاملين بأجر لمعاصر الزيتون حسب مستوى الأتمتة، 2002

Table 6: Number of Employees and Compensation of Paid Employees for Olive Presses by Automation Level, 2002

Automation Level	تعويضات العاملين (الف دولار) Compensation of Paid Employees (US \$ 1000)	عدد العاملين بأجر No. of Paid Employees	عدد العاملين بدون اجر No. of Unpaid Employees	اجمالي عدد العاملين Total no. of Employees	عدد المعاصر العاملة No. of Operating Presses	مستوى الأتمتة
<b>Total</b>	<b>950</b>	<b>1,410</b>	<b>430</b>	<b>1,840</b>	<b>246</b>	المجموع
Traditional Presses	11	20	4	24	4	معاصر قديمة
Half Automatic Presses	341	656	136	792	85	معاصر نصف اوتوماتيك
Full Automatic Presses	598	734	290	1,024	157	معاصر اوتوماتيك

جدول 7: الاستهلاك الوسيط، والضرائب والرسوم، والمدفوعات والتحويلات لنشاط المعاصر حسب المحافظة/ المنطقة، 2002

**Table 7: Intermediate Consumption, Taxes and Fees and Transfers and Payments for Olive Presses Activity by Governorate\ District, 2002**

Value in US \$ 1000

القيمة بالألف دولار امريكي

Governorate\ District	المدفوعات والتحويلات Transfers and Payments	الضرائب والرسوم Taxes and Fees	الاستهلاك الوسيط				عدد المعاصر العاملة No. of Operating Presses	المحافظة/ المنطقة	
			المجموع Total	مصرفات اخرى Other Expenditures	الكهرباء والماء Water and Electricity	الوقود والزيوت Fuel and Oil			مستلزمات سلعية Material Inputs
<b>Palestinian Territory</b>	<b>118</b>	<b>22</b>	<b>1,752</b>	<b>490</b>	<b>469</b>	<b>504</b>	<b>289</b>	<b>246</b>	الأراضي الفلسطينية
<b>West Bank</b>	<b>118</b>	<b>19</b>	<b>1,611</b>	<b>428</b>	<b>438</b>	<b>498</b>	<b>247</b>	<b>236</b>	الضفة الغربية
Jenin and Tubas	4	2	390	79	63	172	76	51	جنين وطوباس
Tulkarm	4	6	217	71	46	82	18	35	طولكرم
Nablus	14	2	262	84	81	60	37	47	نابلس
Qalqiliya	0	1	114	38	18	51	7	13	قلقيلية
Salfit	4	2	152	45	46	36	25	27	سلفيت
Ramallah and Al- Bireh	19	4	271	61	109	40	61	38	رام الله والبيرة
Bethlehem	3	1	39	17	17	1	4	4	بيت لحم
Hebron	70	1	166	33	58	56	19	21	الخليل
<b>Gaza Strip</b>	<b>0</b>	<b>3</b>	<b>141</b>	<b>62</b>	<b>31</b>	<b>6</b>	<b>42</b>	<b>10</b>	قطاع غزة
Gaza and Deir Al-Balah	0	2	116	50	23	5	38	6	غزة ودير البلح
Khan Yunis and Rafah	—	1	25	12	8	1	4	4	خانيونس ورفح

جدول 8: الاستهلاك الوسيط، والضرائب والرسوم، والمدفوعات والتحويلات لنشاط المعاصر حسب مستوى الأتمتة، 2002

**Table 8: Intermediate Consumption, Taxes and Fees and Transfers and Payments for Olive Presses Activity by Automation Level, 2002**

Value in US \$ 1000

القيمة بالآلاف دولار امريكي

Automation Level	المدفوعات والتحويلات Transfers and Payments	الضرائب والرسوم Taxes and Fees	الاستهلاك الوسيط					عدد المعاصر العاملة No. of Operating Presses	مستوى الأتمتة
			المجموع Total	مصروفات اخرى Other Expenditures	الكهرباء والماء Water and Electricity	الوقود والزيوت Fuel and Oil	مستلزمات سلعية Material Inputs		
<b>Total</b>	<b>118</b>	<b>22</b>	<b>1,752</b>	<b>490</b>	<b>469</b>	<b>504</b>	<b>289</b>	<b>246</b>	المجموع
Traditional Presses	0	1	14	3	5	1	5	4	معاصر قديمة
Half Automatic Presses	6	4	334	101	80	51	102	85	معاصر نصف اوتوماتيك
Full Automatic Presses	112	17	1,404	386	384	452	182	157	معاصر اوتوماتيك

جدول 9: حركة الأصول الثابتة لنشاط معاصر الزيتون حسب المحافظة/ المنطقة، 2002

Table 9: Fixed Assets for Olive Presses Activity by Governorate\ District, 2002

Value in US \$ 1000

القيمة بالآلاف دولار امريكي

Governorate\ District	القيمة الدفترية في نهاية العام Closing Book Value	الإهلاك السنوي Depreciation	التالف والمفقود والمباع Writtinoffs, Losses and Sold Assets	المقتنيات الجديدة من الاصول الثابتة New Acquisitions of Fixed Assets	القيمة الدفترية في بداية العام Opening Book Value	عدد المعاصر العاملة No. of Operating Presses	المحافظة/ المنطقة
<b>Palestinian Territory</b>	<b>11,495</b>	<b>2,020</b>	<b>25</b>	<b>3,064</b>	<b>10,476</b>	<b>246</b>	الاراضي الفلسطينية
<b>West Bank</b>	<b>10,943</b>	<b>1,924</b>	<b>25</b>	<b>2,787</b>	<b>10,105</b>	<b>236</b>	الضفة الغربية
Jenin and Tubas	2,037	332	—	421	1,948	51	جنين وطوباس
Tulkarm	2,097	313	—	630	1,780	35	طولكرم
Nablus	1,534	210	25	362	1,407	47	نابلس
Qalqiliya	552	116	—	133	535	13	قلقيلية
Salfit	1,013	139	—	313	839	27	سلفيت
Ramallah and Al- Bireh	2,484	312	—	882	1,914	38	رام الله والبيرة
Bethlehem	304	254	—	30	528	4	بيت لحم
Hebron	922	248	—	16	1,154	21	الخليل
<b>Gaza Strip</b>	<b>552</b>	<b>96</b>	<b>—</b>	<b>277</b>	<b>371</b>	<b>10</b>	قطاع غزة
Gaza and Deir Al-Balah	409	73	—	277	205	6	غزة ودير البلح
Khan Yunis and Rafah	143	23	—	—	166	4	خان يونس ورفح



جدول 10: حركة الأصول الثابتة لنشاط معاصر الزيتون حسب مستوى الأتمتة، 2002  
**Table10: Fixed Assets for Olive Presses Activity by Automation Level, 2002**

Value in US \$ 1000

القيمة بالألف دولار امريكي

Automation Level	القيمة الدفترية في نهاية العام Closing Book Value	الإهلاك السنوي Depreciation	التالف والمفقود والمباع Writtinoffs, Losses and Sold Assets	المقتنيات الجديدة من الاصول الثابتة New Acquisitions of Fixed Assets	القيمة الدفترية في بداية العام Opening Book Value	عدد المعاصر العاملة No. of Operating Presses	مستوى الأتمتة
<b>Total</b>	<b>11,495</b>	<b>2,020</b>	<b>25</b>	<b>3,064</b>	<b>10,476</b>	<b>246</b>	المجموع
Traditional Presses	11	1	—	—	12	4	معاصر قديمة
Half Automatic Presses	1,086	130	—	113	1,103	85	معاصر نصف اوتوماتيك
Full Automatic Presses	10,398	1,889	25	2,951	9,361	157	معاصر اوتوماتيك

جدول 11: المقتنيات الجديدة من الأصول الثابتة لمعاصر الزيتون حسب المحافظة/ المنطقة، 2002

Table 11: New Acquisitions of Fixed Assets for Olive Presses Activity by Governorate\ District, 2002

Value in US \$ 1000

القيمة بالآلاف دولار امريكي

Governorate\ District	المقتنيات الجديدة من الأصول الثابتة				عدد المعاصر العاملة No. of Operating Presses	المحافظة/ المنطقة
	المجموع Total	اصول اخرى Other Fixed Assets	اجهزة ومعدات Machineries & Equipments	مباني وانشاءات Buildings & Constructions		
<b>Palestinian Territory</b>	<b>3,064</b>	<b>64</b>	<b>2,608</b>	<b>392</b>	<b>246</b>	الاراضي الفلسطينية
<b>West Bank</b>	<b>2,787</b>	<b>64</b>	<b>2,331</b>	<b>392</b>	<b>236</b>	الضفة الغربية
Jenin and Tubas	421	—	332	89	51	جنين وطوباس
Tulkarm	630	9	588	33	35	طولكرم
Nablus	362	—	233	129	47	نابلس
Qalqiliya	133	0	131	2	13	قلقيلية
Salfit	313	1	282	30	27	سلفيت
Ramallah and Al- Bireh	882	54	721	107	38	رام الله والبيرة
Bethlehem	30	—	28	2	4	بيت لحم
Hebron	16	—	16	—	21	الخليل
<b>Gaza Strip</b>	<b>277</b>	<b>—</b>	<b>277</b>	<b>—</b>	<b>10</b>	قطاع غزة
Gaza and Deir Al-Balah	277	—	277	—	6	غزة ودير البلح
Khan Yunis and Rafah	—	—	—	—	4	خانيونس ورفح

جدول 12: المقتنيات الجديدة من الأصول الثابتة لمعاصر الزيتون حسب مستوى الأتمتة، 2002

Table 12: New Acquisitions of Fixed Assets by Automation Level, 2002

Value in US \$ 1000

القيمة بالآلاف دولار امريكي

Automation Level	المقتنيات الجديدة من الأصول الثابتة				عدد المعاصر العاملة No. of Operating Presses	مستوى الأتمتة
	المجموع Total	اصول اخرى Other Fixed Assets	اجهزة ومعدات Machineries and Equipments	مباني وانشاءات Buildings and Constructions		
<b>Total</b>	<b>3,064</b>	<b>64</b>	<b>2,608</b>	<b>392</b>	<b>246</b>	المجموع
Traditional Presses	—	—	—	—	4	معاصر قديمة
Half Automatic Presses	<b>113</b>	3	76	34	85	معاصر نصف اوتوماتيك
Full Automatic Presses	<b>2,951</b>	61	2,532	358	157	معاصر اوتوماتيك

جدول 13: إنتاج نشاط معاصر الزيتون حسب المحافظة/ المنطقة، 2002

Table 13: Olive Presses Output by Governorate\ District, 2002

Value in US \$ 1000

القيمة بالآلاف دولار امريكي

Governorate\ District	ايرادات وتحويلات Revenues and Transfers	Olive Presses Output انتاج نشاط معاصر الزيتون				عدد المعاصر العاملة No. of Operating Presses	المحافظة/ المنطقة
		المجموع Total	ايرادات خدمات مقدمة للغير Other Revenues	الهامش التجاري Trade Margin	عائد عصر الزيتون Olive Presses Return		
<b>Palestinian Territory</b>	<b>6</b>	<b>5,819</b>	<b>0</b>	<b>51</b>	<b>5,768</b>	<b>246</b>	الاراضي الفلسطينية
<b>West Bank</b>	<b>6</b>	<b>5,357</b>	<b>0</b>	<b>45</b>	<b>5,312</b>	<b>236</b>	الضفة الغربية
Jenin and Tubas	—	1,108	—	1	1,107	51	جنين وطوباس
Tulkarm	—	613	—	41	572	35	طولكرم
Nablus	—	797	—	0	797	47	نابلس
Qalqiliya	—	369	—	—	369	13	قلقيلية
Salfit	—	503	—	1	502	27	سلفيت
Ramallah and Al- Bireh	4	971	—	2	969	38	رام الله والبيرة
Bethlehem	2	268	—	—	268	4	بيت لحم
Hebron	—	728	0	0	728	21	الخليل
<b>Gaza Strip</b>	<b>—</b>	<b>462</b>	<b>—</b>	<b>6</b>	<b>456</b>	<b>10</b>	قطاع غزة
Gaza and Deir Al-Balah	—	350	—	5	345	6	غزة ودير البلح
Khan Yunis and Rafah	—	112	—	1	111	4	خان يونس ورفح

جدول 14: إنتاج نشاط معاصر الزيتون حسب مستوى الأتمتة، 2002  
**Table 14: Olive Presses Output by Automation Level, 2002**

Value in US \$ 1000

القيمة بالآلاف دولار امريكي

Automation Level	ايرادات وتحويلات Revenues and Transfers	Olive Presses Output إنتاج نشاط معاصر الزيتون				عدد المعاصر العاملة No. of Operating Presses	مستوى الأتمتة
		المجموع Total	ايرادات خدمات مقدمة للغير Other Revenues	الهامش التجاري Trade Margin	عائد عصر الزيتون Olive Presses Return		
<b>Total</b>	<b>6</b>	<b>5,819</b>	<b>0</b>	<b>51</b>	<b>5,768</b>	<b>246</b>	المجموع
Traditional Presses	—	27	—	—	27	4	معاصر قديمة
Half Automatic Presses	—	1,077	—	1	1,076	85	معاصر نصف اوتوماتيك
Full Automatic Presses	6	4,715	0	50	4,665	157	معاصر اوتوماتيك

جدول 15: أهم المؤشرات الاقتصادية لنشاط معاصر الزيتون حسب المحافظة/ المنطقة، 2002

Table 15: Main Economic Indicators for Olive Presses Activity by Governorate\ District, 2002

Quantity in Metric Ton and Value in US \$ 1000

الكمية بالطن المترى، والقيمة بالآلاف دولار امريكي

Governorate\ District	التكوين الرأسمالي الثابت الاجمالي Gross Fixed Capital Formation	القيمة المضافة Gross Value Added	الاستهلاك الوسيط Intermediate Consumption	قيمة انتاج المعاصر Olive Presses Output Value	تعويضات العاملين Compensation of Employees	كمية الزيت المستخرج Extracted Oil Quantity	كمية الزيتون المدرّوس Pressed Olive Quantity	عدد المعاصر العاملة No. of Operating Presses	المحافظة/ المنطقة
<b>Palestinian Territory</b>	<b>3,038</b>	<b>4,067</b>	<b>1,752</b>	<b>5,819</b>	<b>950</b>	<b>27,744</b>	<b>124,564</b>	<b>246</b>	الاراضي الفلسطينية
<b>West Bank</b>	<b>2,761</b>	<b>3,746</b>	<b>1,611</b>	<b>5,357</b>	<b>913</b>	<b>25,893</b>	<b>114,696</b>	<b>236</b>	الضفة الغربية
Jenin and Tubas	421	718	390	1,108	119	6,371	27,057	51	جنين وطوباس
Tulkarm	630	396	217	613	130	3,539	15,610	35	طولكرم
Nablus	336	535	262	797	157	4,302	18,202	47	نابلس
Qalqiliya	134	255	114	369	42	2,158	9,230	13	قلقيلية
Salfit	312	351	152	503	108	3,095	12,213	27	سلفيت
Ramallah and Al- Bireh	883	700	271	971	209	4,009	18,695	38	رام الله والبيرة
Bethlehem	30	229	39	268	43	492	2,476	4	بيت لحم
Hebron	15	562	166	728	105	1,927	11,213	21	الخليل
<b>Gaza Strip</b>	<b>277</b>	<b>321</b>	<b>141</b>	<b>462</b>	<b>37</b>	<b>1,851</b>	<b>9,868</b>	<b>10</b>	قطاع غزة
Gaza and Deir Al-Balah	277	234	116	350	22	1,395	7,342	6	غزة ودير البلح
Khan Yunis and Rafah	—	87	25	112	15	456	2,526	4	خان يونس ورفح

جدول 16: عدد معاصر الزيتون حسب طرق التخلص من المخلفات والمحافظة/ المنطقة، 2002

Table 16: Number of Olive Presses by Methods of Waste Disposal and Governorate\ District, 2002

Governorate\ District	طرق التخلص من المخلفات									عدد المعاصر العاملة No. of Operating Presses	المحافظة/ المنطقة
	Olive Cake			WasteWater			Disposal liquid (Zebar)				
	الجفت	المياه العادمة	الزيبار	الزيبار	المياه العادمة	الجفت	الزيبار	المياه العادمة	الزيبار		
اخرى	للمصانع	للمزارعين	اخرى	شبكة مجاري	حفرة امتصاصية	اخرى	شبكة مجاري	حفرة امتصاصية	اخرى	شبكة مجاري	حفرة امتصاصية
Others	Factories	Farmers	Others	Sewage Network	Cesspool	Others	Sewage Network	Cesspool	Others	Sewage Network	Cesspool
<b>Palestinian Territory</b>	<b>12</b>	<b>—</b>	<b>234</b>	<b>19</b>	<b>24</b>	<b>203</b>	<b>19</b>	<b>28</b>	<b>199</b>	<b>246</b>	الاراضي الفلسطينية
<b>West Bank</b>	<b>2</b>	<b>—</b>	<b>234</b>	<b>18</b>	<b>18</b>	<b>200</b>	<b>18</b>	<b>22</b>	<b>196</b>	<b>236</b>	الضفة الغربية
Jenin and Tubas	2	—	49	6	—	45	6	—	45	51	جنين وطوباس
Tulkarm	—	—	35	—	4	31	—	5	30	35	طولكرم
Nablus	—	—	47	3	4	40	3	5	39	47	نابلس
Qalqiliya	—	—	13	—	1	12	—	1	12	13	قلقيلية
Salfit	—	—	27	—	1	26	—	1	26	27	سلفيت
Ramallah and Al- Bireh	—	—	38	8	1	29	8	1	29	38	رام الله والبيرة
Bethlehem	—	—	4	—	4	—	—	4	—	4	بيت لحم
Hebron	—	—	21	1	3	17	1	5	15	21	الخليل
<b>Gaza Strip</b>	<b>10</b>	<b>—</b>	<b>—</b>	<b>1</b>	<b>6</b>	<b>3</b>	<b>1</b>	<b>6</b>	<b>3</b>	<b>10</b>	قطاع غزة
Gaza and Deir Al-Balah	6	—	—	—	5	1	—	5	1	6	غزة ودير البلح
Khan Yunis and Rafah	4	—	—	1	1	2	1	1	2	4	خانيونس ورفح



# **Palestinian Central Bureau of Statistics**

## **Olive Presses Survey 2002 Main Findings**

**March, 2003**

“Cover Price 2 US\$”



PAGE NUMBERS OF ENGLISH TEXT ARE PRINTED IN SQUARE BRACKETS.  
TABLES ARE PRINTED IN THE ARABIC ORDER (FROM RIGHT TO LEFT).

©March, 2003.

**All rights reserved.**

**Suggested Citation:**

**Palestinian Central Bureau of Statistics, 2003.** *Olive Presses Survey 2002 – Main Findings.* Ramallah - Palestine.

All correspondence should be directed to:  
Dissemination and Documentation Department/Division of user services

**Palestinian Central Bureau of Statistics**  
**P.O.Box 1647, Ramallah - Palestine.**

Tel: (972/970-2) 240 6340  
E-Mail: [diwan@pcbs.pna.org](mailto:diwan@pcbs.pna.org)

Fax: (972/970-2) 240 6343  
<http://www.pcbs.org>

## **Acknowledgment**

**The success of the PCBS fieldwork teams could not be possible without the kind reception and full cooperation of owners and managers of the targeted enterprises. The PCBS expresses its gratitude to all of them and appreciates their commitment to bringing this achievement into light.**

**Financial support for the Olive Presses Survey at the PCBS is being provided by the Palestinian National Authority (PNA) and the Governments of European Union through the European Commission (EC). The PCBS extends special thanks to the Governments of European Union and the (EC) for this support.**



## **Preface**

Olive production is the backbone of Palestinian agriculture. It contributes to the social and economic well-being of the Palestinian households in general and rural people in specific. Olive production and related activities are highly essential to the Palestinian people, and the role of olives in the Palestinian economy is paramount, therefore this has to be considered in any developmental plans, in the Palestinian Territory.

PCBS targeted olive production sub-sector since its very early statistical activities, and an annual survey of olive presses, with stress on its agriculture side has been conducted since 1995. This edition is the eighth issue in that series.

In this year the conduction of olive presses survey was synchronized with Israeli aggression against Palestinian Territory, this aggression had a negative effect on the survey management where it was very difficult for the fieldworkers and supervisors to control data collection process in a normal situation.

PCBS hopes that the data of this report give clear idea about the main criteria of the olive oil production in the year 2002. Hopefully, we were satisfying the need of data users and researchers to draw the economic policies in this critical stage of Palestinian development.

**March, 2003**

**Hasan Abu-Libdeh, Ph.D.  
President**



# Table of Contents

<b><u>Subject</u></b>	<b><u>Page</u></b>
<b>List of Tables</b>	
<b>List of Figures</b>	
<b>1. Introduction</b>	<b>[13]</b>
1.1 Objectives	[13]
1.2 Report Structure	[13]
<b>2. Concepts and Definitions</b>	<b>[15]</b>
<b>3. Main Findings</b>	<b>[17]</b>
3.1 Number of presses	[17]
3.2 Establishment Year	[17]
3.3 Quantity of Pressed Olive	[18]
3.4 Extraction Rate	[19]
3.5 Employment and Employees Compensation	[19]
3.6 Value Added, Intermediate Consumption and Output	[19]
3.7 Gross Operating Surplus	[21]
3.8 Olive Presses Wastes	[21]
<b>4. Methodology</b>	<b>[23]</b>
4.1 Questionnaire	[23]
4.2 Coverage	[24]
4.3 Periodicity of the Survey	[24]
4.4 Fieldwork	[24]
4.5 Data Entry Organization and Management	[24]
<b>5. Data Quality</b>	<b>[25]</b>
5.1 Field Notes	[25]
5.2 Tables Notes	[25]
<b>References</b>	<b>[27]</b>
<b>Tables</b>	<b>33</b>



## List of Tables

<b><u>Table</u></b>	<b><u>Page</u></b>
<b>Table 1:</b> Basic Changes for the Olive Presses Activity in the Palestinian Territory, 1998- 2002	<b>35</b>
<b>Table 2:</b> Number of Olive Presses by Operational Status and Governorate\ District, 2002	<b>36</b>
<b>Table 3:</b> Number of Operating Olive Presses by Automation Level and Year of Establishment, 2002	<b>37</b>
<b>Table 4:</b> Quantity of Olive Pressed and Oil Extracted by Automation Level of Olive Presses and Governorate\ District, 2002	<b>38</b>
<b>Table 5:</b> Number of Employees and Compensation of Paid Employees for Olive Presses by Governorate\ District, 2002	<b>39</b>
<b>Table 6:</b> Number of Employees and Compensation of Paid Employees for Olive Presses by Automation Level, 2002	<b>40</b>
<b>Table 7:</b> Intermediate Consumption, Taxes and Fees and Transfers and Payments for Olive Presses Activity by Governorate\ District, 2002	<b>41</b>
<b>Table 8:</b> Intermediate Consumption, Taxes and Fees and Transfers and Payments for Olive Presses Activity by Automation Level, 2002	<b>42</b>
<b>Table 9:</b> Fixed Assets for Olive Presses Activity by Governorate\ District, 2002	<b>43</b>
<b>Table 10:</b> Fixed Assets for Olive Presses Activity by Automation Level, 2002	<b>44</b>
<b>Table 11:</b> New Acquisitions of Fixed Assets for Olive Presses Activity by Governorate\ District, 2002	<b>45</b>
<b>Table 12:</b> New Acquisitions of Fixed Assets by Automation Level, 2002	<b>46</b>
<b>Table 13:</b> Olive Presses Output by Governorate\ District, 2002	<b>47</b>
<b>Table 14:</b> Olive Presses Output by Automation Level, 2002	<b>48</b>
<b>Table 15:</b> Main Economic Indicators for Olive Presses Activity by Governorate\ District, 2002	<b>49</b>
<b>Table 16:</b> Number of Olive Presses by Methods of Waste Disposal and Governorate\ District, 2002	<b>50</b>





## List of Figures

<b><u>Figure</u></b>		<b><u>Page</u></b>
<b>Figure 1:</b>	Number of Operating Olive Presses by Automation Level and Governorate\ District, 2002	<b>[17]</b>
<b>Figure 2:</b>	Percentage Distribution of Pressed Olive and Extracted Oil by Governorate\ District, 2002	<b>[18]</b>
<b>Figure 3:</b>	Quantity of Pressed Olive and Extracted Oil by Year, 1998- 2002	<b>[18]</b>
<b>Figure 4:</b>	Percentage Distribution of Unpaid Employees, Paid Employees and their Compensations by Governorate\ District, 2002	<b>[19]</b>
<b>Figure 5:</b>	Percentage Distribution of Olive Presses Output Value, Intermediate Consumption and Value Added by Governorate\ District, 2002	<b>[20]</b>
<b>Figure 6:</b>	Percentage Distribution of Olive Presses Output Value, Intermediate Consumption and Value Added by Automation Level, 2002	<b>[20]</b>
<b>Figure 7:</b>	Value of Olive Presses Output by Year, 1998- 2002	<b>[21]</b>



## Chapter One

### Introduction

Olive production constitutes a major activity in Palestinian Territory. Its importance is attributed not only to preserving 921 thousand dunums of land which makes 50.8% of cultivated area and 78.5% of fruit trees area in 2000/2001 agricultural year, but also to its contribution to the social and economic well-being of Palestinians, where the value of olive production amounted to US \$ 46 million, which makes 5.7% of agricultural production value and 28.7% of fruit trees value<sup>(1)</sup>. Most of produced olive used for oil extraction, which considered as food source and enter in many manufacturing activities.

The importance of olive in Palestinian Territory made PCBS to carry out an annual comprehensive survey of olive presses. This report presents the results of the eighth survey.

#### 1.1 Objectives:

The objective of the survey was to obtain data about the followings:

- Olive presses distribution according to operational status, automation level and governorate.
- Quantity of pressed olives and extracted oil according to automation level and governorate.
- Number of employees and their compensations.
- Olive pressing costs including material inputs, electricity, water and fuel. ...etc. In addition to fees and taxes.
- Olive presses output including olive presses return and other secondary activity.
- Gross fixed capital formation of olive presses activity.
- Value added of olive presses.
- Other olive presses related variables.

#### 1.2 Report Structure:

This report includes five chapters: The first chapter presents the introduction, the objectives and the structure of the report, the second chapter contains concepts and definitions, the third chapter describes the main finding indicated with figures, the fourth chapter explains the methodology including questionnaire, frame, sample, coverage, field work, data processing and tabulation while the fifth chapter deals with data quality.

---

<sup>(1)</sup> Palestinian Central Bureau of Statistics, 2002. Agricultural Statistics, 2000/2001. Ramallah – Palestine.



## Chapter Two

### Concepts and Definitions

<b>Olive Press:</b>	An enterprise or part of an enterprise in which one group of goods and services is produced (olive oil, with the possibility of having secondary activities).
<b>Shift:</b>	A period of continuous work without changing the working team.
<b>Press:</b>	One press is the period of pressing specific quantity of grind olive to extract oil. This term usually used for traditional and half automatic olive presses. The quantity of press can differ according to presser size and the press can also be used to estimate quantity of pressed olive by knowing number of presses.
<b>Extraction Rate:</b>	Percentage of olive oil resulted from pressed olives.
<b>Pressing Fees:</b>	The payment paid by clients for pressing the olives. It is either in cash or in kind as a fixed proportion of extracted oils.
<b>Payments and Transfers:</b>	It includes all transfers that belong to ownership and other transfers, which does not fit into intermediate consumption for production activity.
<b>Gross Outputs:</b>	Value of goods produced and services rendered by the olive presses including own-account goods.
<b>Intermediate Consumption:</b>	The total value of inputs used, consumed or transformed in the production process.
<b>Gross Value Added:</b>	Defined as total outputs of press minus intermediate consumption.
<b>Paid Employee:</b>	A person who works for a public or private employer and receives remuneration in wage, salary, commission, tip, piece-rates or pay in kind.
<b>Unpaid Employee:</b>	A person who works without pay in an economic enterprise operated by a related person living in the same household.
<b>Compensation of Employees:</b>	The total remuneration, including social contributions, in cash or in kind, payable to an employee.
<b>Administratives and Services Employee:</b>	Are those employees who depend mainly on their mental ability rather than physical ability such as accountants, administratives, managers ...etc.
<b>Depreciation:</b>	The replacement cost of the consumed fixed assets or proportion of fixed assets used up during that year. In this report the book-keeping values of depreciation were used.
<b>New Acquisition:</b>	Includes new acquisitions of local or imported assets (purchased during the year).

<b>Gross Fixed Capital Formation:</b>	The total value of producers' net acquisitions of new or existing capital goods (including dwellings of households-in this sense, households are considered producers of housing services) plus major improvements to land and sub-soil assets plus cost of ownership transfer of such assets. Capital goods may be tangible e.g. buildings, structures, machinery-and intangible-e.g. computer software.
<b>Gross Operating Surplus:</b>	Value added – (Compensation of Employees + taxes on production less subsidies)
<b>Receivables and Transfers:</b>	It includes any transferable revenues received locally or from other foreigners by the enterprise during the year such as interest, profits...etc.
<b>Temporarily Closed Presses:</b>	Includes all unoperating olive presses during the year 2002 due to administrative, technical or economic reasons.
<b>Completely Closed Presses:</b>	Includes all unoperating olive presses for more than five years due to sale or ruin of the equipment.
<b>Olive Cake:</b>	The olive cake (jeft) is the olive solid remainder after the olive pressing. It is considered as a byproduct.
<b>Disposal Liquid (Zebar):</b>	The olive liquid remainder (waste) after the olive pressing.
<b>Symbols Used in Tables:</b>	(0) Less than half of the unit (-) Nil

## Chapter Three

### Main Findings

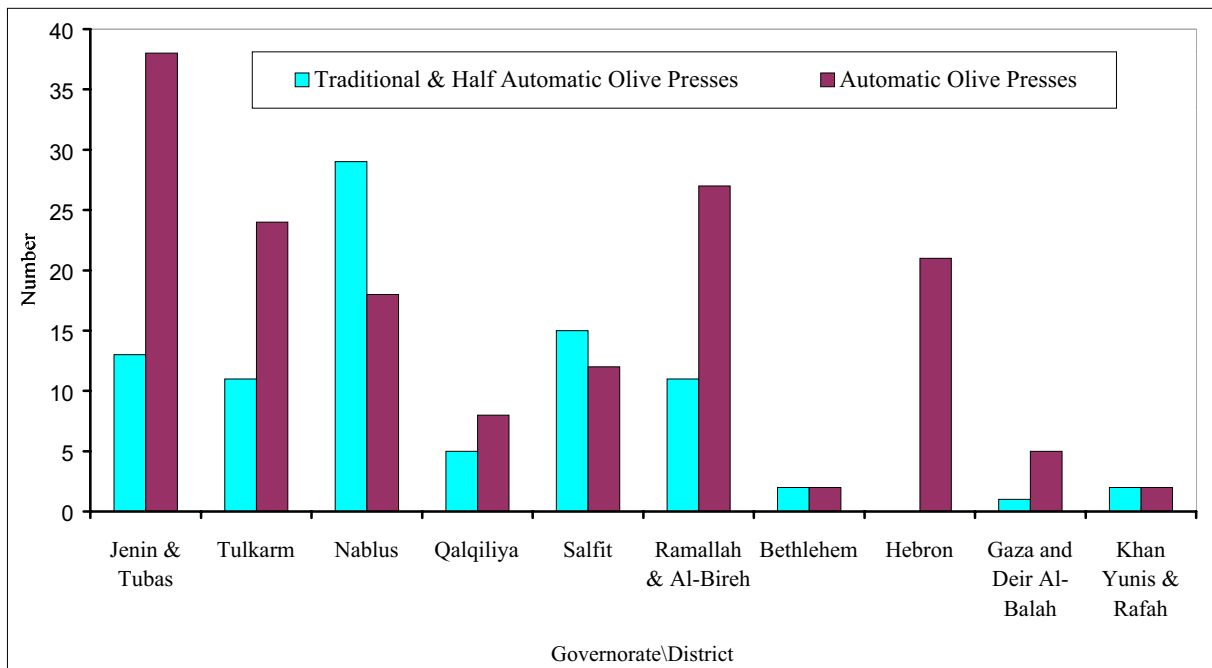
This chapter presents the main findings of the olive press survey, which were conducted in the fourth quarter of 2002.

#### 3.1 Number of Presses:

Results show that there are 273 olive presses in the Palestinian Territory in the year 2002, of which 246 are operating, while 27 are temporarily closed. The distribution of operating presses by automation level is as follow: 157 full automatic, 85 half automatic and 4 traditional.

Data indicate that operating presses are concentrated in North West Bank, especially in Jenin and Tubas, where there are 51 presses, 38 of them are automatic, followed by Nablus Governorate where there are 47 presses, 18 of them are automatic. Concerning Middle West Bank, which includes Ramallah and Al-Bireh and Jerusalem, there are 38 presses, 27 of them are automatic, in Hebron there are 21 presses and all of them are automatic. In Gaza Strip there are 10 operating presses (figure 1).

**Figure 1: Number of Operating Olive Presses by Automation Level and Governorate\ District, 2002**



#### 3.2 Establishment Year:

Results indicate that most of operating presses were established after 1981, as 25.6% of them were established during the 1980s and 38.6% of them were established during the 1990s and 6.5% of them were established after 2000. The results also show obvious trend towards establishment of full automatic presses during the last two decades.

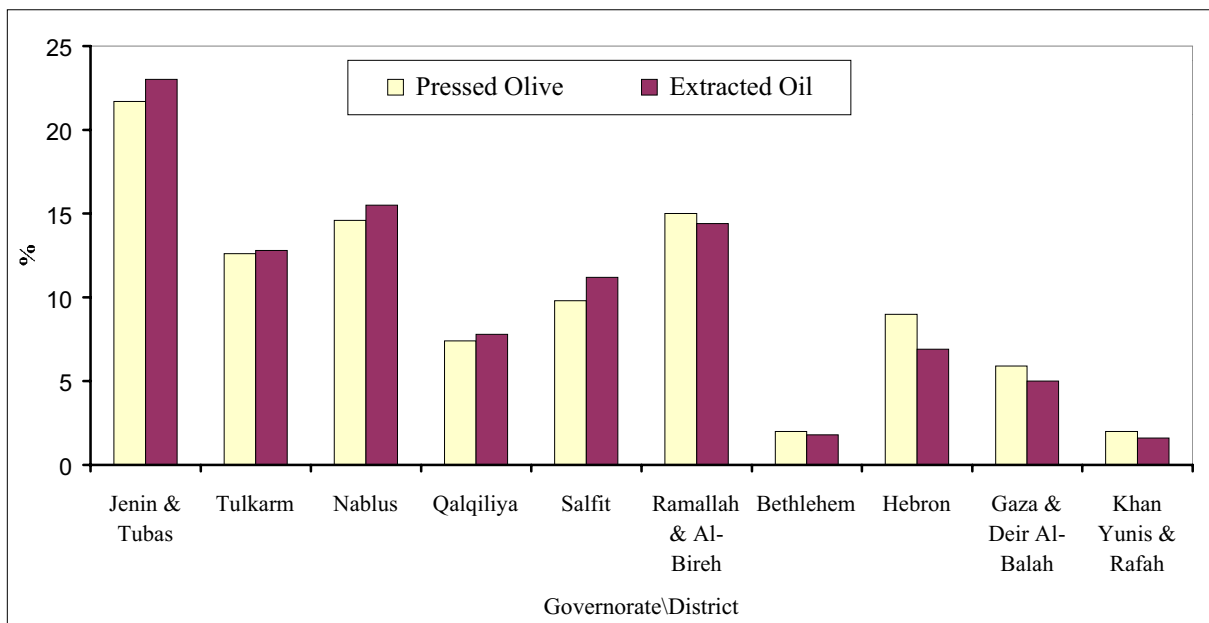


### 3.3 Quantity of Pressed Olive:

The total quantity of pressed olives in 2002 was 124,564 tons, of which 21.7% were in Jenin Governorate and Tubas District, followed by Ramallah and Al-Bireh Governorate with 15.0%, then Nablus Governorate with 14.6% of the total (figure 2).

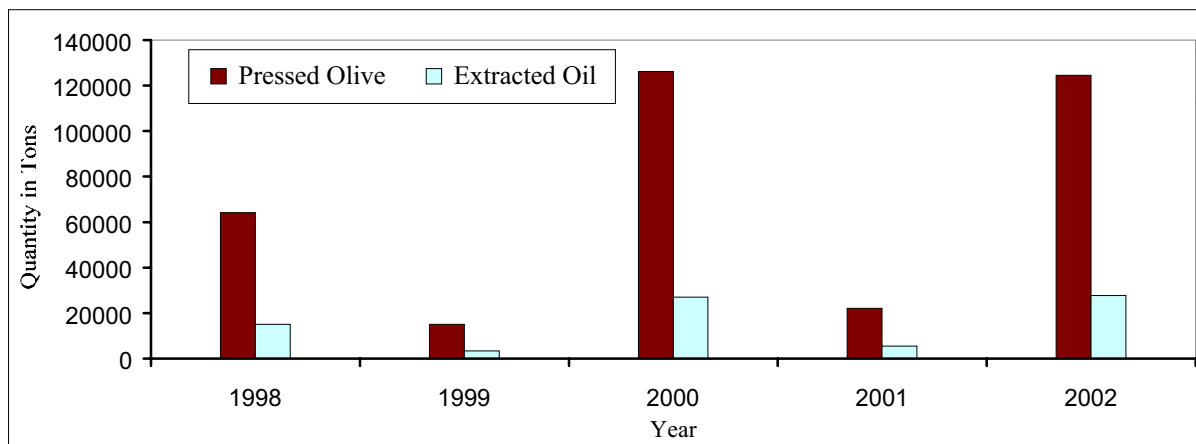
Quantity of extracted oil is affected by quantity of pressed olive where quantity of extracted oil was 27,744 tons in 2002, compared with 5,443 tons in the 2001. The timing of picking and pressing olives differ from one governorate to another. Gaza Strip seems to be the earliest to pick and press the olives followed by North and Middle West Bank.

**Figure 2: Percentage Distribution of Pressed Olive and Extracted Oil by Governorate\ District, 2002**



Results of year 2002 show an obvious increase in quantity of pressed olive and extracted oil compared with 1999 and 2001, whereas results show consistency of these quantities with the years 1998 and 2000 with more relevance to 2000 (Figure 3).

**Figure 3: Quantity of Pressed Olive and Extracted Oil by Year, 1998- 2002.**



**3.4 Extraction Rate:**

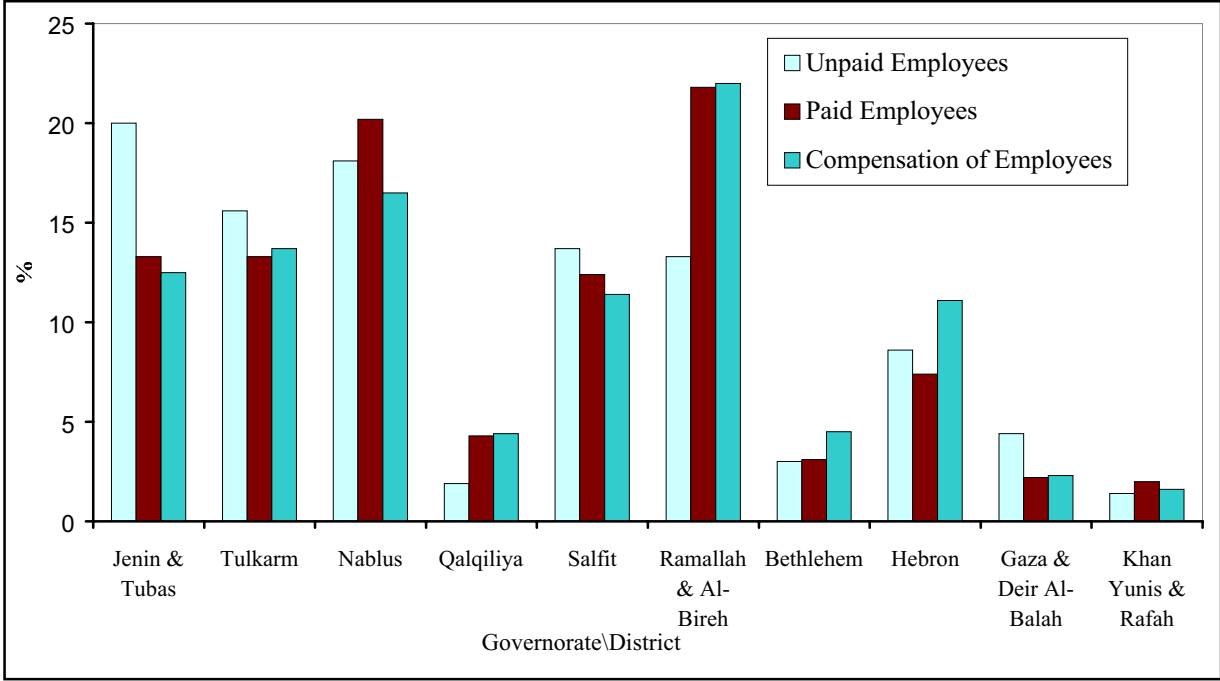
Results show that the extraction rate in the Palestinian Territory reached 22.3%, where the extraction rate varies by Governorate, where it reached the highest percentage with 25.3% in Qalqiliya, the lowest percentage was in Hebron Governorate at 17.2%.

**3.5 Employment and Employees Compensation:**

Results show that there is 1,840 employees participated in olive pressing activities, 1,410 (76.6%) of them were paid employees. The highest percentage of paid employees was in Ramallah and Al-Bireh Governorate with 21.8% of total paid employees, whereas the highest percentage of unpaid family members employees were in Jenin Governorate and Tubas District with 20.0% of total unpaid employees, concerning compensation of paid employees the results show that it reached US \$ 950 thousands, where Ramallah and Al-Bireh Governorate had the highest percentage of that with 22.0% (figure 4).

It is worth mentioning that the number of employees is largely affected with season where it was amounted to 1,003 employees in 2001.

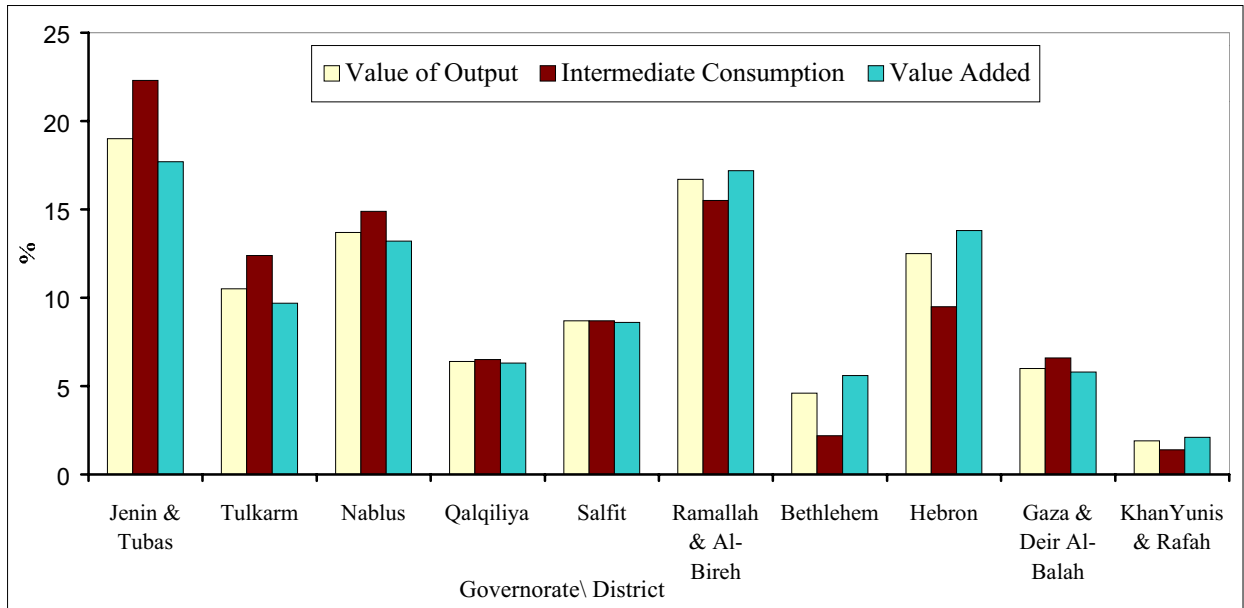
**Figure 4: Percentage Distribution of Unpaid Employees, Paid Employees and their Compensations by Governorate\ District, 2002.**



**3.6 Value Added, Intermediate Consumption and Output:**

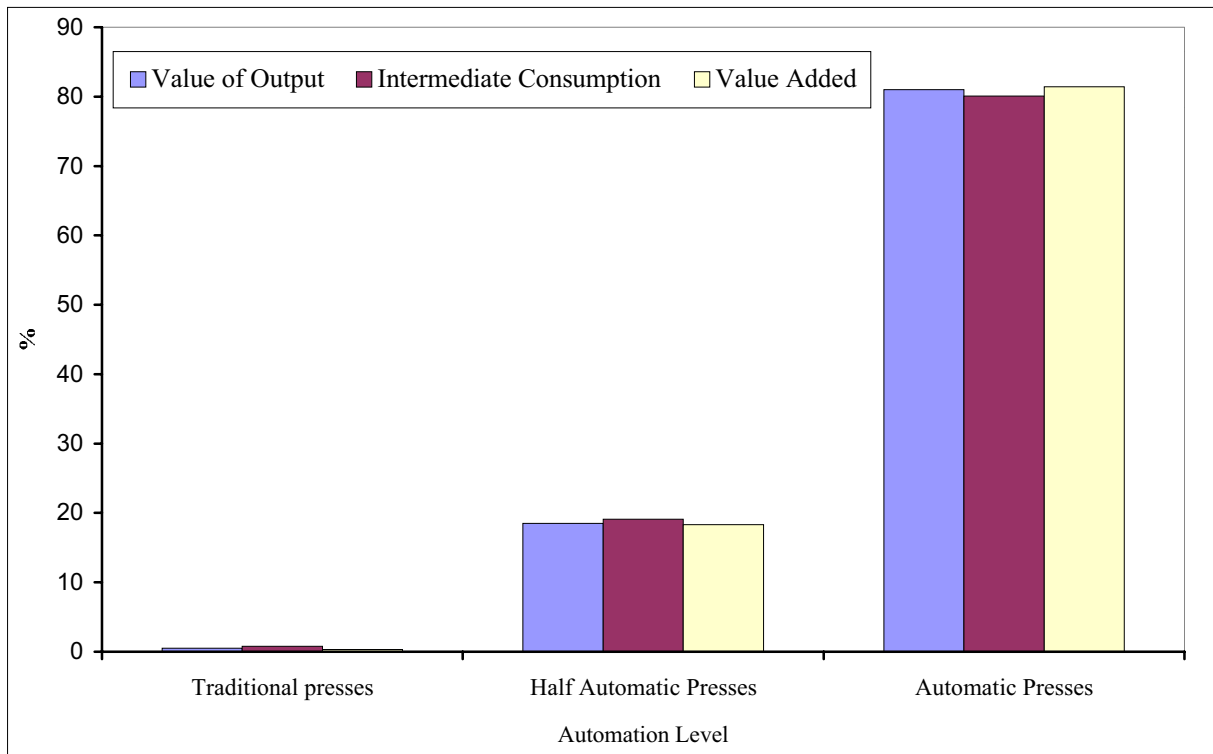
The value added of olive pressing activity was amounted to US \$ 4,067 thousands, whereas the intermediate consumption and output of olive presses were amounted to US \$ 1,752 and US \$ 5,819 thousands respectively. Jenin Governorate and Tubas District had the highest percentage of the value added (17.7%), intermediate consumption (22.3%) and output (19.0%) (Figure 5).

**Figure 5: Percentage Distribution of Olive Presses Output Value, Intermediate Consumption and Value Added by Governorate\ District, 2002.**



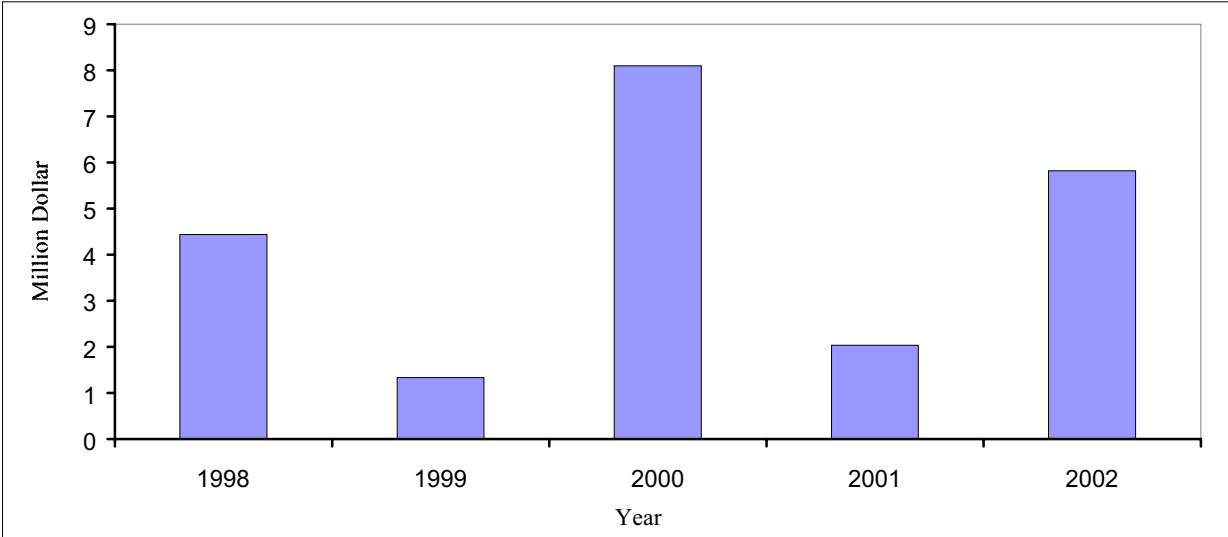
Results indicate that automatic presses record the highest percentage of total value added with 81.4% and intermediate consumption with 80.1% and output with 81.0% followed by half automatic presses with 18.3%, 19.1%, 18.5% respectively, whereas traditional presses percentages were very low (Figure 6).

**Figure 6: Percentage Distribution of Olive Presses Output Value, Intermediate Consumption and Value Added by Automation Level, 2002**



Results show obvious difference in output value over time, where it amounted to US \$ 5,819 thousands in 2002, which is consisted with 1998 and 2000, results indicate that in 2000 the highest output value was US \$ 8,099 thousands (Figure 7).

**Figure 7: Value of Olive Presses Output by Year, 1998- 2002**



**3.7 Gross Operating Surplus:**

Gross operating surplus of olive pressing activity in the Palestinian Territory where amounted to US \$ 3,095 thousands for the year 2002.

**3.8 Olive Presses Wastes:**

Olive pulps cake (*Jift*) is considered as an important energy source, especially in the rural areas. In 95.1% of olive presses, *Jift* is returned to the farmers. Results show that most of the olive presses used the cesspools to dispose the liquid wastes (*zebar*) and wastewater, at 80.9%, 82.5%, respectively.



## **Methodology**

### **4.1 Questionnaire:**

Olive presses questionnaire was designed in a harmony with other economic series surveys. It includes the main agricultural and economic variables that satisfy the needs of policy planners and decision makers in the agricultural field. The questionnaire includes the following main parts:

#### **Identification information:**

This part includes olive press commercial name, owner or manager name, locality, legal status, year of establishment, automation level, land and buildings, capital, relation between owner and manager, methods of waste disposal (olive cake, waste water, disposal liquid), oil marketing, pressing fees, production capacity, . . . etc.

#### **Administration, Maintenance and Service Employees:**

This part includes unpaid employees (employer, family member), paid employees (administration, maintenance, and other employees), number of working days, average working hours, average daily wages and gross salaries.

#### **Production Inputs Used in Olive Presses:**

This includes material inputs (filling materials, consumed tools, stationary, employee clothes, detergents, and others), fuels and oils (benzene, kerosene, diesel, gas, oil and lubricants, and others), in addition to water and electricity.

#### **Other Production Expenditures:**

Includes other parties services (building rent, hospitality, auditing, official travels, medical spends for employees, commerce chamber fees, goods transportation, advertisement).

#### **Taxes and Fees:**

Includes press license fees, vehicle license fees, building taxes, and other taxes.

#### **Payments and Transfers:**

Includes administration board bonus, governmental and non-governmental fines, presents and donations, interests on loans, and other related variables.

#### **Production Value (income) of Main Activity:**

Includes cash and kind incomes of olive pressing, in addition to income of purchased and pressed olive for interest of the press.

#### **Secondary Activity Income:**

Includes press commercial activity such as purchasing and selling goods (olive oils, olive fruits, filling materials, and others), in addition to income of services offered to others such as fruits transportation.

#### **Transferring Incomes:**

Includes share profits, grants and donations, governmental subsidies, and others.

**Fixed Assets Activities:**

The main objective to provide information about opening book value, value of purchased assets during the year, additional capital and improvements, writtinofts and losses, sold assets, depreciation and closing book value of the press fixed assets, which Includes buildings and constructions, machines and tools, furniture and transport vehicles.

**4.2 Coverage:**

The survey was comprehensive and covered all operating olive presses in the Palestinian Territory in 2002. However, the non-operating presses have been visited to confirm their status.

**4.3 Periodicity of the Survey:**

Data collected annually from all operating presses during olive picking season that extends from mid October of the survey year to the beginning of January of the next year.

**4.4 Fieldwork:****Field Work:**

In Phase 1 of the field work a technical committee was named and held several meetings discussing the objective of this survey and the best questions to be asked and covered. Forms of questionnaires were worked out. The best questionnaire was selected and modified to meet the needs of the survey. Fieldwork program was then prepared and then fieldworkers from different districts were nominated and called upon to attained training. The training course was delayed from its planed date and conducted centrally in Middle West Bank due to the siege and Israeli closure on the Palestinian Territory.

In Phase 2 data collection (questionnaires) started in 20/10/2002, which is a slight later than the planed date. Fieldworkers were able to reach most of the olive presses and start training them in how to fill the daily forms of the questionnaire.

**Preparation:**

This stage included preparation of the necessary forms, designing the questionnaire, designing output tables and finally developing training material and instructions for fieldwork control instructions.

**Data Collection:**

Data were collected via a special questionnaire designed in a way consistent with the objectives of the industrial statistics, in addition to the requirements of this survey. Well-trained interviewers conducted direct interviews with owners and managers of these presses. All operating presses were covered in this survey.

**Response Rates:**

The response percent was almost 100%, where only one none response case was reported.

**4.5 Data Entry Organization and Management:**

After collection of data from the field, questionnaires underwent manual editing and logical revision. Special software was used in data entry and processing. After that certain relations between variables were used in post-data entry editing.

## Data Quality

### 5.1 Field Notes:

1. The survey was a comprehensive census for all studied statistical units (presses), therefore there aren't statistical (sampling) errors in this survey.
2. There were very good response from all visited presses, where only one none response case reported with 0.3% estimated effect.
3. In this survey data were collected on pressed olive quantities and quantity of extracted olive oil on daily basis. This was to ensure reliable and true figures about the important indicators. Fieldworkers used to visit the olive presses weekly to check if data is fully and correctly given.
4. Some indicators were covered by more than one question to double check the answers and increase data credibility. The results showed no significant differences.
5. Because of the Israeli siege and closure measures, there were some difficulties in fieldwork including delay in arrival of fieldworkers to some presses and reduction in fieldworker's visits to presses.

### 5.2 Tables Notes:

1. Financial data was collected by NIS, but it was converted and published in US \$, by using average exchange rate from October to December 2002, every US \$ 1= 4.7278 NIS in that period.
2. It's worth mention that the presence of half-automatic and automatic presses before 1950 (Table 3) is due to addition of new acquisition of fixed assets in the subsequent years.
3. Jerusalem data is included in Ramallah and Al-Bireh governorates.





## References

1. Palestinian Central Bureau of Statistics, 2002. Agricultural Statistics, 2000/2001. Ramallah- Palestine.
2. Palestinian Central Bureau of Statistics, 2002. Labor Force Survey: Annual Report: 2001. Ramallah- Palestine.
3. Palestinian Central Bureau of Statistics, 2002. Olive Presses Survey 2001 - Main Findings. Ramallah- Palestine.
4. Palestinian Central Bureau of Statistics, 2002. National accounts, The Main Results of the Revised Time Series at Current and Constant Prices (1994-2000). Ramallah - Palestine.