

الجهاز المركزي للإحصاء الفلسطيني

سلسلة المسوح الإحصائية الاقتصادية

سلسلة المسوح الاقتصادية - 2001

نتائج أساسية

نيسان/أبريل، 2003

ثمان النسخة 3 دولار أمريكي

© صفر، 1424 - ابريل، 2003
جميع الحقوق محفوظة.

في حالة الاقتباس، يرجى الإشارة إلى هذه المطبوعة كالتالي:

الجهاز المركزي للإحصاء الفلسطيني، 2003. سلسلة المسوح الاقتصادية - 2001: نتائج أساسية.
رام الله - فلسطين.

جميع المراسلات توجه إلى دائرة النشر والتوثيق/قسم خدمات الجمهور على العنوان التالي:
الجهاز المركزي للإحصاء الفلسطيني.
ص.ب. 1647، رام الله - فلسطين

فاكس: 2 240 6343 (970/972)
صفحة إلكترونية: <http://www.pcbs.org>

هاتف: 2 240 6340 (970/972)
بريد إلكتروني: diwan@pcbs.pna.org

شكر وتقدير

لم يكن لهذا العمل أن ينجح بدون التعاون والاستعداد البناء الذي أبداه أصحاب ومدراء مؤسسات كافة الأنشطة الاقتصادية تجاه فرق العمل الميداني. يتقدم الجهاز المركزي للإحصاء الفلسطيني بالشكر والتقدير الجزيلين لجميع أصحاب ومدراء وموظفي المؤسسات على تعاونهم في إنجاز هذا المسح من خلال تقديمهم للبيانات المطلوبة.

لقد تم تخطيط وتنفيذ سلسلة المسوح الاقتصادية 2001 بتمويل مالي مشترك بين كل من السلطة الوطنية الفلسطينية وحكومة النرويج الصديقة عبر الوكالة النرويجية للتعاون والتنمية (NORAD). يتقدم الجهاز المركزي للإحصاء الفلسطيني بالشكر الجزيل لحكومة النرويج و NORAD.

تقديم

تمثل المسوح الاقتصادية حجر الأساس لبناء منظومة الحسابات القومية في العديد من البلدان، إضافة لأهميتها بحد ذاتها كقاعدة بيانات عن الأنشطة الاقتصادية المختلفة. وحيث أن الأنشطة الاقتصادية تساهم في الناتج المحلي الإجمالي لفلسطين وتشغيل الأيدي العاملة، فقد واصل الجهاز المركزي للإحصاء الفلسطيني تنفيذ سلسلة المسوح الاقتصادية بهدف توفير البيانات الإحصائية الشاملة والدقيقة عن واقع وأداء الاقتصاد الفلسطيني.

يسر الجهاز المركزي للإحصاء الفلسطيني أن يصدر العدد الثامن من نشرة سلسلة المسوح الاقتصادية للأراضي الفلسطينية والتي تغطي البيانات الإحصائية عن عام الإسناد الزمني 2001. وتأتي هذه السلسلة استكمالاً لما هو معمولاً به في الأعوام السابقة، وهي بمثابة حلقة من حلقات سلسلة المسوح الاقتصادية والتي يباشر الجهاز بتنفيذها اعتباراً من عام الإسناد الزمني 1994 والتي تغطي معظم الأنشطة الاقتصادية التي تمارس في الأراضي الفلسطينية.

لقد تم تنفيذ هذه الدورة من سلسلة المسوح الإحصائية الاقتصادية في ظروف بالغة التعقيد من حيث الأداء الميداني بسبب ظروف الحصار والإغلاق التي فرضتها سلطات الاحتلال الإسرائيلي، لذلك فقد جرى عرض البيانات الإحصائية لهذا التقرير ضمن أهم النتائج في باقي الضفة الغربية وقطاع غزة (أي باستثناء ذلك الجزء من محافظة القدس الذي ضمته إسرائيل عنوةً بعيد احتلالها للضفة الغربية عام 1967)، إذ لم يتسنى توفير البيانات المتعلقة بالقدس في الوقت المتاح، والتي نأمل أن نوفرها بتقاريرنا اللاحقة.

يعرض التقرير الحالي أهم النتائج الإحصائية التي تم اشتقاقها من البيانات التي جمعت من الميدان في مختلف مركبات سلسلة المسوح الإحصائية الاقتصادية والتي تشمل الصناعة، التجارة الداخلية، الإنشاءات، الخدمات، النقل والتخزين والاتصالات. ويأتي عرض النتائج لمختلف مركبات سلسلة المسوح في تقرير واحد ضمن سياسة الجهاز في التقليل من التقارير الإحصائية المطبوعة لإتاحة المجال للمقارنة بين النتائج حسب النشاط الاقتصادي ضمن تقرير واحد.

تشكل البيانات التي توفرها سلسلة المسوح الاقتصادية رافداً أساسياً لأغراض إعداد الحسابات القومية لفلسطين بشكل دوري ونأمل في نفس الوقت أن تفي البيانات التي توفرها هذه المسوح بأغراض واحتياجات المستخدمين في مجالات التخطيط ورسم السياسات التنموية واتخاذ القرار وكذلك الدارسين والباحثين والمهتمين بقضايا الاقتصاد الوطني.

والله ولي التوفيق،،،

قائمة المحتويات

الصفحة	الموضوع
	قائمة الجداول
	ملخص تنفيذي
15	الفصل الأول: مقدمة
15	1.1 برنامج السلسلة
15	2.1 أهداف السلسلة
16	3.1 هيكلية التقرير
17	الفصل الثاني: المفاهيم والمصطلحات
21	الفصل الثالث: النتائج الرئيسية
21	1.3 عدد المؤسسات
22	2.3 عدد المشتغلين
23	3.3 تعويضات العاملين
24	4.3 الإنتاج
25	5.3 الاستهلاك الوسيط
26	6.3 القيمة المضافة
28	7.3 مقارنة النتائج مع عام 2000
29	الفصل الرابع: المنهجية
29	1.4 استمارة سلسلة المسوح الاقتصادية
29	2.4 الإطار والعينة
32	3.4 العمليات الميدانية
33	4.4 العمليات المكتبية
33	5.4 معالجة وجدولة البيانات
35	الفصل الخامس: جودة البيانات
35	1.5 أبرز الملاحظات الميدانية
35	2.5 ملاحظات على البيانات
35	3.5 ملاحظات على الجداول
36	4.5 معدلات الإجابة
37	5.5 حساب الأوزان والتقدير
38	6.5 التباين في التقديرات
43	الجداول

قائمة الجداول

الصفحة	الجدول
43	جدول 1: عدد المؤسسات والمشتغلين وأهم المؤشرات الاقتصادية حسب النشاط الاقتصادي في باقي الضفة الغربية وقطاع غزة - 2001
44	جدول 2: عدد المشتغلين حسب النشاط الاقتصادي في باقي الضفة الغربية وقطاع غزة - 2001
45	جدول 3أ: عدد وتعويضات العاملين بأجر حسب طبيعة العمل والنشاط الاقتصادي في باقي الضفة الغربية وقطاع غزة - 2001
46	جدول 3ب: عدد وتعويضات العاملين بأجر حسب الجنس والنشاط الاقتصادي في باقي الضفة الغربية وقطاع غزة - 2001
47	جدول 4: قيمة المخزون في بداية ونهاية العام حسب النشاط الاقتصادي في باقي الضفة الغربية وقطاع غزة - 2001
48	جدول 5: حركة الأصول حسب النشاط الاقتصادي في باقي الضفة الغربية وقطاع غزة - 2001
49	جدول 6: حركة الأصول حسب صنف الأصل في باقي الضفة الغربية وقطاع غزة - 2001
50	جدول 7: تكلفة الأصول الجديدة حسب النشاط الاقتصادي في باقي الضفة الغربية وقطاع غزة - 2001
51	جدول 8: الإنتاج من أنشطة الصناعة والإنشاءات حسب النشاط الاقتصادي في باقي الضفة الغربية وقطاع غزة - 2001
52	جدول 9: إيرادات النشاط التجاري حسب النشاط الاقتصادي في باقي الضفة الغربية وقطاع غزة - 2001
53	جدول 10: إيرادات الخدمات المقدمة للغير حسب النشاط الاقتصادي في باقي الضفة الغربية وقطاع غزة - 2001
54	جدول 11: الإيرادات والتحويلات المتنوعة المقبوضة حسب النشاط الاقتصادي في باقي الضفة الغربية وقطاع غزة - 2001
55	جدول 12: مستلزمات الإنتاج السلعية المستخدمة حسب النشاط الاقتصادي في باقي الضفة الغربية وقطاع غزة - 2001
56	جدول 13: مصاريف الخدمات الصناعية حسب النشاط الاقتصادي في باقي الضفة الغربية وقطاع غزة - 2001

- 57 مصاريف الخدمات غير الصناعية حسب النشاط الاقتصادي في باقي الضفة الغربية وقطاع غزة - 2001 :جدول 14أ:
- 58 مصاريف الخدمات غير الصناعية حسب النشاط الاقتصادي في باقي الضفة الغربية وقطاع غزة - 2001 :جدول 14ب:
- 59 الرسوم والضرائب المستحقة حسب النشاط الإقتصادي في باقي الضفة الغربية وقطاع غزة - 2001 :جدول 15:
- 60 التحويلات والمدفوعات المتنوعة حسب النشاط الاقتصادي في باقي الضفة الغربية وقطاع غزة- 2001 :جدول 16:
- 61 بعض المعدلات المستخلصة حسب النشاط الاقتصادي في باقي الضفة الغربية وقطاع غزة- 2001 :جدول 17:

قائمة الأشكال البيانية

الصفحة	الشكل
21	شكل 1: توزيع المؤسسات حسب النشاط الاقتصادي في باقي الضفة الغربية وقطاع غزة- 2001
22	شكل 2: توزيع المشتغلين حسب النشاط الاقتصادي في باقي الضفة الغربية وقطاع غزة-2001
23	شكل 3: توزيع المشتغلين حسب طبيعة العمل في باقي الضفة الغربية وقطاع غزة -2001
23	شكل 4: توزيع تعويضات المشتغلين حسب النشاط الاقتصادي في باقي الضفة الغربية وقطاع غزة- 2001
24	شكل 5: توزيع تعويضات المشتغلين حسب طبيعة العمل والجنس في باقي الضفة الغربية وقطاع غزة-2001
25	شكل 6: توزيع الإنتاج حسب النشاط الاقتصادي في باقي الضفة الغربية وقطاع غزة-2001
25	شكل 7: توزيع الاستهلاك الوسيط حسب النشاط الاقتصادي في باقي الضفة الغربية وقطاع غزة - 2001
26	شكل 8: توزيع الاستهلاك الوسيط على مكوناته في باقي الضفة الغربية وقطاع غزة-2001
27	شكل 9: توزيع القيمة المضافة حسب النشاط الاقتصادي في باقي الضفة الغربية وقطاع غزة-2001
27	شكل 10: مكونات القيمة المضافة في باقي الضفة الغربية وقطاع غزة-2001
28	شكل 11: معدل التغير في الإنتاج والقيمة المضافة مقارنة مع عام 2000 في باقي الضفة الغربية وقطاع غزة-2001

ملخص تنفيذي

تعتبر الأنشطة الاقتصادية من الأنشطة الهامة التي تساهم في الناتج المحلي الإجمالي وتشغيل الأيدي العاملة. ولذا فإنه من منطلق توفير البيانات الإحصائية الأساسية عن الاقتصاد الفلسطيني توجب التفكير بتغطية هذه الأنشطة ضمن الدورة السابعة من سلسلة المسوح الإحصائية الاقتصادية التي قام بها الجهاز المركزي للإحصاء الفلسطيني عن عام الإسناد الزمني 2001 وتشمل هذه السلسلة مسوحاً لأنشطة الصناعة والتجارة الداخلية والخدمات والإنشاءات (المقاولين) والنقل والتخزين والاتصالات.

تهدف سلسلة المسوح الاقتصادية بصفة عامة إلى توفير بيانات عن أهم المؤشرات الاقتصادية الرئيسية، كعدد المؤسسات، أعداد المشتغلين وتعويضاتهم، قيمة الإنتاج، قيمة الاستهلاك الوسيط، القيمة المضافة، والتكوين الرأسمالي الثابت الإجمالي.

ومن أهم النتائج ما يلي:

1. اعداد المشتغلين:

بلغ عدد المشتغلين حسب الانشطة الاقتصادية كالتالي:

- أنشطة الصناعة (69569).
- أنشطة الانشاءات (3362).
- أنشطة التجارة الداخلية (82488).
- أنشطة الخدمات (43427).
- أنشطة النقل والتخزين والاتصالات (4161).

2. قيمة الانتاج:

بلغت قيمة الانتاج بالالف دولار امريكي حسب الانشطة الاقتصادية كالتالي:

- أنشطة الصناعة (1270345.6).
- أنشطة الانشاءات (83515.9).
- أنشطة التجارة الداخلية (524580).
- أنشطة الخدمات (298572.4).
- أنشطة النقل والتخزين والاتصالات (156528.9).

3. القيمة المضافة:

بلغت القيمة المضافة بالالف دولار امريكي حسب الانشطة الاقتصادية كالتالي:

- أنشطة الصناعة (459257.8).
- أنشطة الانشاءات (39966.6).
- أنشطة التجارة الداخلية (348858.1).
- أنشطة الخدمات (195366.9).
- أنشطة النقل والتخزين والاتصالات (135775.9).

لفصل الأول

مقدمة

تعتبر الأنشطة الاقتصادية من الأنشطة الهامة التي تساهم في الناتج المحلي الإجمالي وتشغيل الأيدي العاملة. ولذا فإنه من منطلق توفير البيانات الإحصائية الأساسية عن الاقتصاد الفلسطيني توجب التفكير بتغطية هذه الأنشطة ضمن الدورة السابعة من سلسلة المسوح الإحصائية الاقتصادية التي قام بها الجهاز المركزي للإحصاء الفلسطيني عن عام الإسناد الزمني 2001 وتشمل هذه السلسلة مسوحاً لأنشطة الصناعة والتجارة الداخلية والخدمات والإنشاءات (المقاولين) والنقل والتخزين والاتصالات.

وقد اعتمد الجهاز في تنفيذه للدورة السابعة من سلسلة المسوح الاقتصادية على الإطار العام للمنشآت الذي اعتمد أساساً على التعداد العام للسكان والمساكن والمنشآت لعام 1997 وذلك بعد التحديث الذي أجري في العام 2000 .

1.1 برنامج السلسلة:

يشمل هذا البرنامج المرحلتين التاليتين:

1. المرحلة التحضيرية:

تتمثل هذه المرحلة في إعداد وثائق سلسلة المسوح الاقتصادية والتي تشمل تصميم الجداول والاستمارة وكتيب التعليمات الخاص بها وإعداد الموازنات التقديرية وخطة العمل والجدول الزمني وقواعد التدقيق والترميز والبرامج اللازمة لمعالجة البيانات وتحديد فترة جمع البيانات.

2. المرحلة التنفيذية:

تشمل المرحلة التنفيذية على عملية جمع البيانات من الميدان ومراجعتها وتدقيقها ميدانياً، ثم تتم عملية تجهيز البيانات مكتبياً من خلال عمليات الترميز والتدقيق، وإدخال البيانات على الحاسب الآلي، ثم استخراج الجداول النهائية التي تشتمل على نتائج الأنشطة الاقتصادية.

2.1 أهداف السلسلة:

تهدف سلسلة المسوح الاقتصادية بصفة عامة إلى توفير البيانات التالية:-

1. أعداد المؤسسات والمنشآت العاملة في الأنشطة الاقتصادية المشمولة في السلسلة حسب النشاط الاقتصادي وحسب الموقع الجغرافي.
2. أعداد العاملين بتصنيفاتهم المختلفة وتعويضات العاملين في المؤسسات العاملة بهذه الأنشطة الاقتصادية.
3. قيمة الإنتاج من الأنشطة الرئيسية والثانوية حسب الأنشطة المختلفة.
4. الاستهلاك الوسيط (مستلزمات ومصروفات الإنتاج) من السلع والخدمات المستخدمة في الأنشطة الإنتاجية المختلفة.
5. القيمة المضافة ومكوناتها المختلفة ومدى مساهمة الأنشطة بالناتج المحلي الإجمالي.
6. قيمة المخزون من الإنتاج، ومستلزمات الإنتاج السلعية.

7. المدفوعات والتحويلات المتنوعة المقبوضة والمدفوعة من المؤسسات المشمولة بالسلسلة.
8. حركة الموجودات الثابتة والتكوين الرأسمالي الثابت لكافة مؤسسات الأنشطة الاقتصادية المختلفة.

وتمكن البيانات المذكورة أعلاه من تحقيق ما يلي:-

1. المساهمة في توفير البيانات الأساسية اللازمة لإعداد الحسابات القومية، بما يتعلق بالأنشطة الاقتصادية المختلفة، وذلك وفق نظام الحسابات القومية المقترح من الأمم المتحدة عام 1993.
2. توفير البيانات اللازمة لأغراض البحث والتحليل الاقتصادي.
3. توفير البيانات اللازمة لمتخذي القرارات والمخططين والمهتمين بالأنشطة الاقتصادية.

3.1 هيكلية التقرير:

لقد تم تقسيم تقرير سلسلة المسوح الاقتصادية إلى عدة فصول كما يلي:

- **الفصل الأول:** ويشمل مقدمة عن سلسلة المسوح الاقتصادية التي تتضمن برنامج السلسلة وأهدافها وهيكلية التقرير.
- **الفصل الثاني:** يتناول أهم المفاهيم والمصطلحات الواردة في هذا التقرير مع شرح مبسط لهذه المصطلحات.
- **الفصل الثالث:** يتناول عرضاً لأبرز النتائج المستخلصة من السلسلة.
- **الفصل الرابع:** يتناول منهجية سلسلة المسوح الاقتصادية من حيث الاستثمارات والإطار والعينة والشمولية وكذلك يتناول العمليات الميدانية في جمع البيانات، والعمليات المكتبية من تدقيق وترميز، ويشمل هذا الفصل أيضاً على الية معالجة البيانات وجدولتها.
- **الفصل الخامس:** يتناول جودة البيانات الواردة في نتائج السلسلة وذلك من خلال التعرض لأبرز الملاحظات المستخلصة من العمل الميداني وملاحظات على الجداول والبيانات ومعدلات الإجابة، ومن ثم حساب الأوزان والتقدير والتباين لأبرز المتغيرات الواردة في نتائج سلسلة المسوح الاقتصادية.
- **جداول نتائج السلسلة:** وقد تم في هذا التقرير عرض أهم النتائج في جداول على مستوى باقي الضفة الغربية وقطاع غزة مبوبة على مستوى الحد الأول من التصنيف الصناعي القياسي الدولي للأنشطة الاقتصادية.

المفاهيم والمصطلحات

لقد تم اتباع أحدث التوصيات الدولية المتعلقة بالإحصاءات، والمنسجة مع النظم الدولية المقترحة من الأمم المتحدة لإعداد الحسابات القومية. وتشمل أهم التعاريف للمصطلحات المستخدمة في المسح ما يلي:

1.2 الوحدة الإحصائية:

إن نظام الحسابات القومية الصادر عن الأمم المتحدة (SNA 1993) يعرف نوعين رئيسيين من الوحدات الإحصائية.

1. الوحدة التنظيمية - المؤسسة (Institutional Unit- Enterprise): وتعرف بأنها كيان اقتصادي قادر بحكم ما له من حقوق على امتلاك الأصول وتحقيق الخصوم والارتباط بأنشطة اقتصادية والتعامل بصفقات مع أطراف أخرى.

2. المنشأة (Establishment): وهي مؤسسة أو جزء منها تنتج بشكل أساسي مجموعة واحدة من السلع (مع احتمالية الإنتاج من أنشطة ثانوية) حيث يحقق هذا النشاط الرئيسي غالبية القيمة المضافة، وتهدف تجزئة المؤسسة الواحدة إلى عدة مؤسسات خلق وحدات إحصائية أكثر تجانساً من الناحية الإنتاجية. ويرتبط تعريف هذين النوعين من الوحدات الإحصائية مع ما يورده النظام عن وجود حسابات لمجموعتين من الوحدات الاقتصادية وهي حسابات أنشطة الخدمات لمجموعات المنشآت، والحسابات القطاعية للمؤسسات والوحدات المؤسسية الأخرى.

وبذلك كلما توفرت البيانات اللازمة لحسابات المجموعة الأولى لجزء من المؤسسة (والمعرف بأنه المنشأة) والذي ينتج مجموعة واحدة من السلع فإنه يمكن أن يعرف كوحدة إحصائية مستقلة لهذا المستوى. ويجب أن تتوفر في هذه الحالة أيضاً بيانات عن أعداد العاملين والمدخلات والمخرجات، وبيانات عن التكوين الرأسمالي لهذه الوحدة.

وقد تم سحب عينة سلسلة المسوح الاقتصادية لعام 2001 على أساس أن المؤسسة هي الوحدة الإحصائية للمسح. وتم التعامل مع وحدات معاينة المسح على الأساس التالي:

• تستوفى استثمار مستقلة لكل نشاط اقتصادي في المؤسسة يمكن فصل مخرجاته ومدخلاته والعاملين فيه وأجورهم وتكوينه الرأسمالي ويعتبر ذلك النشاط بمثابة منشأة. أما الأنشطة التي لا يمكن فصل مدخلاتها والعاملين فيها فتستوفى في نفس الاستثمار التي خصص فيها جداول متعلقة بإنتاج الأنشطة الثانوية باختلاف هذه الأنشطة.

• تستوفى استثمار واحدة للمؤسسة شاملة كافة فروعها في مختلف المناطق الجغرافية إذا كانت الفروع لا تمسك قيوداً محاسبيه مستقلة.

• أما في حالة الفروع التي تمسك حسابات مستقلة وسواء كانت تمارس نفس نشاط المركز الرئيسي أو أي نشاط آخر، فتستوفى استثماراتها من خلال التنسيق مع المركز الرئيسي. وتستوفى بيانات الجزء المتعلق بالمدفوعات والتحويلات المدفوعة أو المقبوضة في استثمار المركز الرئيسي فقط.

2.2 الإنتاج:

هو عبارة عن قيمة السلع والخدمات المنتجة خلال فترة زمنية معينة نتيجة ممارسة نشاط إنتاجي سواء كان رئيسياً أو ثانوياً، ويشمل ذلك الأصول الثابتة المنتجة لحساب المؤسسة.

أي أن الإنتاج = قيمة الإنتاج من النشاط الرئيسي + قيمة إنتاج الأنشطة الثانوية + قيمة إنتاج المؤسسة من التكوين الرأسمالي الذاتي.

وقد تم تقييم الإنتاج وفقاً لسعر السوق، وهو يمثل سعر المنتج مضافاً إليه ضريبة القيمة المضافة على السلع والخدمات المنتجة.

3.2 الاستهلاك الوسيط:

هو عبارة عن قيمة مستلزمات الإنتاج السلعية والخدمية المستخدمة في الإنتاج. أي أن الاستهلاك الوسيط = قيمة المشتريات السلعية معدلة بقيمة التغير في المخزون + مصروفات الإنتاج الأخرى.

4.2 إجمالي القيمة المضافة:

وتساوي الإنتاج مطروحاً منه الاستهلاك الوسيط

5.2 تعويضات العاملين:

تشمل تعويضات العاملين إجمالي الرواتب والأجور والمزايا الأخرى النقدية والعينية المستحقة للعاملين.

6.2 الضرائب على الإنتاج:

وهي الضرائب المفروضة من المؤسسات الحكومية على المنتجين، وتشمل: الضرائب على المنتجات مثل ضريبة القيمة المضافة (صافي الضريبة المدفوعة)، والضرائب الأخرى على الإنتاج مثل رسوم الترخيص وضرائب الأبنية وما شابه.

7.2 الإعانات:

وهي المدفوعات الجارية من الحكومة إلى المنتجين دون مقابل وحسب مستويات الإنتاج، أي حسب الكميات المنتجة أو المباعية أو المصدرة.

8.2 الإهلاك:

قيمة الأصول التي تم إهلاكها خلال العام. ومن الناحية العملية فإن البيانات الواردة عن الإهلاك في هذا التقرير قد حسبت على أساس توزيع القيمة الشرائية للأصل الثابت على مدة عمره الإنتاجي بطريقة قياسية.

9.2 فائض التشغيل:

هو القيمة المتبقية من القيمة المضافة بعد طرح تعويضات العاملين وصافي الضرائب على الإنتاج واهلاك الموجودات الثابتة منها.

10.2 التكوين الرأسمالي الثابت الإجمالي:

يعرف التكوين الرأسمالي الثابت الإجمالي لمؤسسة أو لقطاع ما بقيمة حيازته من أصول جديدة أو مستعملة مخصصاً منها قيمة الأصول التي تم التخلص منها. والأصول هي أصول ملموسة أو غير ملموسة (كالأعمال الفنية والبرامج الجاهزة) والتي جاءت كمخرجات لعمليات إنتاجية، وهي تستعمل بصورة متكررة أو مستمرة في عمليات إنتاجية أخرى لفترات تزيد عن عام واحد.

11.2 القطاعات المؤسسية:

يقسم نظام الحسابات القومية 1993 المجتمع إلى خمسة قطاعات مؤسسية هي: الحكومة، الأسر المعيشية، المؤسسات غير الهادفة للربح وتخدم الأسر المعيشية، الشركات المالية والشركات غير المالية. حيث استخدمت المعايير المقترحة في نظام الحسابات القومية لتصنيف هذه المؤسسات. وبصفة عامة يضم القطاع الأول الشركات التي يمكن أن توصف بأنها كبيرة وتمسك سجلات محاسبية منظمة، في حين يشمل قطاع الأسر المعيشية المؤسسات الصغيرة وخصوصاً الفردية منها.

12.2 تعاريف المؤشرات الإحصائية:

1. متوسط نصيب العامل بأجر من تعويضات العاملين = $\frac{\text{تعويضات العاملين}}{\text{عدد العاملين بأجر}}$
2. متوسط إنتاجية العامل من الإنتاج = $\frac{\text{الإنتاج}}{\text{عدد العاملين}}$
3. متوسط إنتاجية العامل بأجر من الإنتاج = $\frac{\text{الإنتاج}}{\text{عدد العاملين بأجر}}$
4. متوسط نصيب العامل من القيمة المضافة = $\frac{\text{القيمة المضافة}}{\text{عدد العاملين}}$
5. متوسط نصيب العامل بأجر من القيمة المضافة = $\frac{\text{القيمة المضافة}}{\text{عدد العاملين بأجر}}$
6. نسبة القيمة المضافة إلى الإنتاج = $\frac{\text{القيمة المضافة} \times 100}{\text{الإنتاج}}$
7. نسبة تعويضات العاملين إلى القيمة المضافة = $\frac{\text{تعويضات العاملين} \times 100}{\text{القيمة المضافة}}$
8. نسبة الإهلاك السنوي إلى الإنتاج = $\frac{\text{الإهلاك السنوي} \times 100}{\text{الإنتاج}}$

13.2 باقي الضفة الغربية: تعني الضفة الغربية باستثناء ذلك الجزء من محافظة القدس الذي ضمته إسرائيل عنوة بعيد احتلالها للضفة الغربية عام 1967.

14.2 القدس: يقصد بالقدس اينما وردت في هذا التقرير بانها ذلك الجزء من محافظة القدس الذي ضمته إسرائيل عنوة بعيد احتلالها للضفة الغربية عام 1967.

15.2 النشاط الاقتصادي: هو عبارة عن عملية أو مجموعة من الأعمال التي ينتج عنها مجموعة معينة من المنتجات، والنشاط الاقتصادي الرئيسي هو ذلك النشاط الذي يساهم بأكبر قدر من القيمة المضافة في حالة تعدد الأنشطة داخل المنشأة أو المؤسسة الواحدة.

16.2 دليل النشاط (ISIC-3): هو الرمز المستخدم لكل نشاط والمنصوص عليه في التصنيف الصناعي الدولي الأنشطة الاقتصادية.

الفصل الثالث

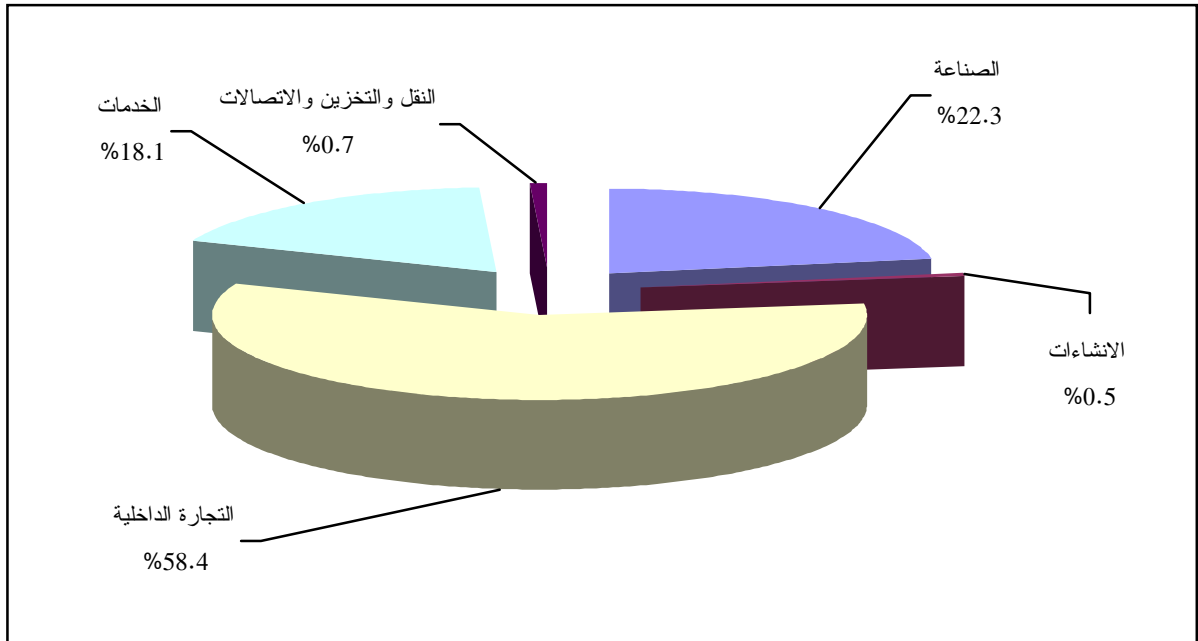
النتائج الرئيسية

وفرت سلسلة المسوح بيانات احصائية حول عدد المؤسسات العاملة في القطاع الخاص في مجال أنشطة الاقتصاد الفلسطيني، عدد العاملين بتصنيفاتهم المختلفة وتعويضاتهم، قيمة الإنتاج، الاستهلاك الوسيط (مستلزمات الإنتاج) من السلع والخدمات المستخدمة، إضافة إلى القيمة المضافة ومكوناتها المختلفة، والتكوين الرأسمالي الثابت الاجمالي، وفيما يلي ابرز النتائج للمسوح الاقتصادية في باقي الضفة الغربية وقطاع غزة 2001 .

1.3 عدد المؤسسات:

تشير النتائج النهائية الى أن عدد المؤسسات بلغ 66,193 مؤسسة عاملة ضمن الأنشطة الاقتصادية في باقي الضفة الغربية وقطاع غزة، وتوزع هذه المؤسسات بنسبة 22.3% في مجال الأنشطة الصناعية، في حين تشكل المؤسسات العاملة في مجال أنشطة التجارة الداخلية 58.4%، أما المؤسسات العاملة في أنشطة الخدمات فقد شكلت ما نسبته 18.1 % من اجمالي عدد المؤسسات، بينما شكلت المؤسسات العاملة في أنشطة النقل والتخزين والاتصالات وانشآت 0.7%، 0.5% على التوالي، الشكل التالي يبين عدد المؤسسات في باقي الضفة الغربية وقطاع غزة موزعة حسب النشاط الاقتصادي:

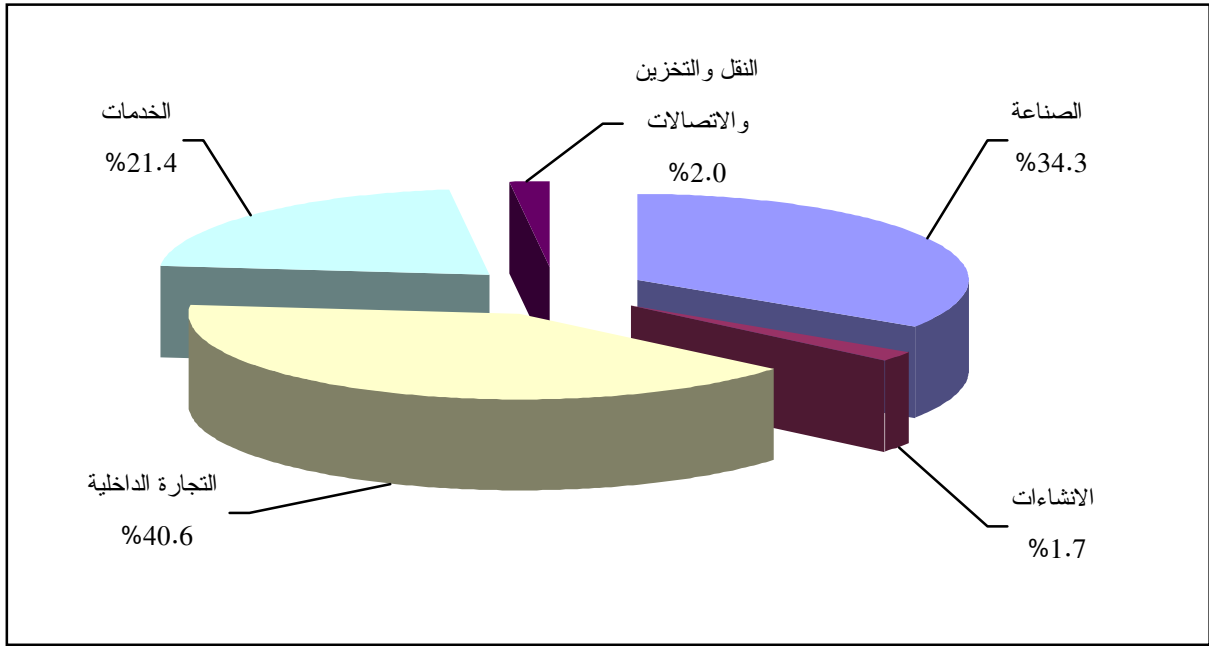
شكل 1: توزيع المؤسسات حسب النشاط الاقتصادي في باقي الضفة الغربية وقطاع غزة - 2001



2.3 عدد المشتغلين:

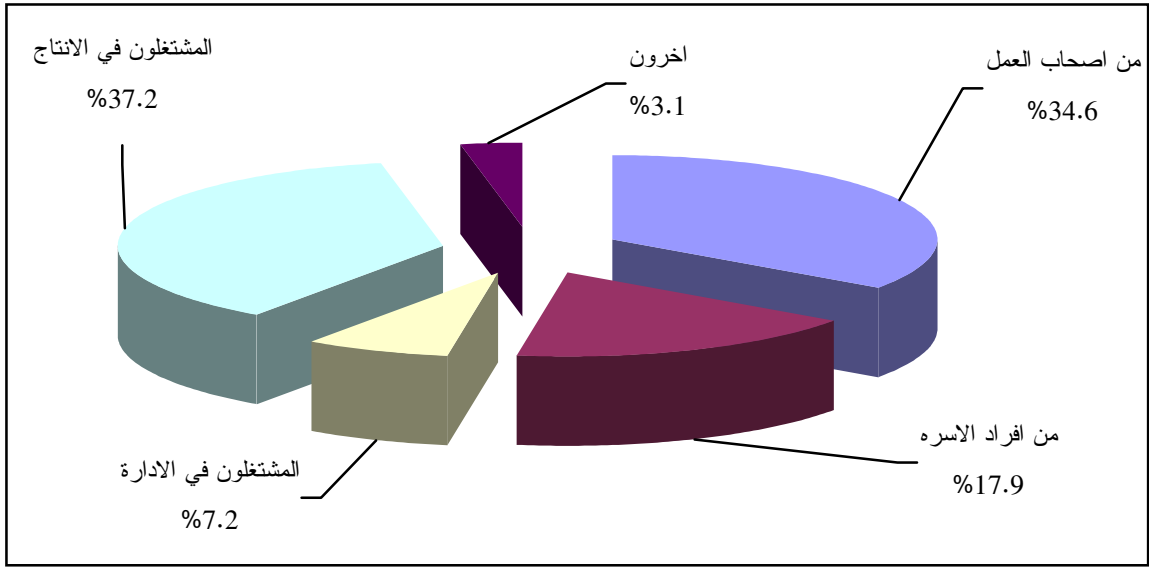
بلغ عدد المشتغلين في باقي الضفة الغربية وقطاع غزة 203,007 مشتغلاً موزعين على الأنشطة الاقتصادية المختلفة، وقد بلغت نسبة المشتغلين في الأنشطة الصناعية 34.3%، بينما بلغت نسبة المشتغلين في أنشطة الإنشاءات 1.7%، أما نسبة المشتغلين في أنشطة التجارة الداخلية فقد بلغت 40.6%، بلغت نسبة المشتغلين في أنشطة الخدمات 21.4%، وأخيراً بلغت نسبة المشتغلين في أنشطة النقل والتخزين والاتصالات 2.0%، الشكل التالي يبين أعداد المشتغلين في باقي الضفة الغربية وقطاع غزة موزعة حسب النشاط الاقتصادي:

شكل 2: توزيع المشتغلين حسب النشاط الاقتصادي في باقي الضفة الغربية وقطاع غزة-2001



وعند توزيع المشتغلين الى مشتغلين باجر وبدون اجر، يلاحظ ان نسب المشتغلين بدون اجر من اصحاب العمل شكلت ما نسبته 34.6% من اجمالي عدد المشتغلين، اما المشتغلين بدون اجر من افراد الاسرة فقد بلغت نسبتها 17.9%، وكان توزيع المشتغلين باجر حسب نوع العمل على الشكل التالي 7.2% للمشتغلين في الادارة، 37.2% للمشتغلين في الانتاج، مقابل 3.1% للمشتغلين الذين يعملون ضمن اخرون، والشكل التالي يوضح توزيع المشتغلين حسب طبيعة العمل:

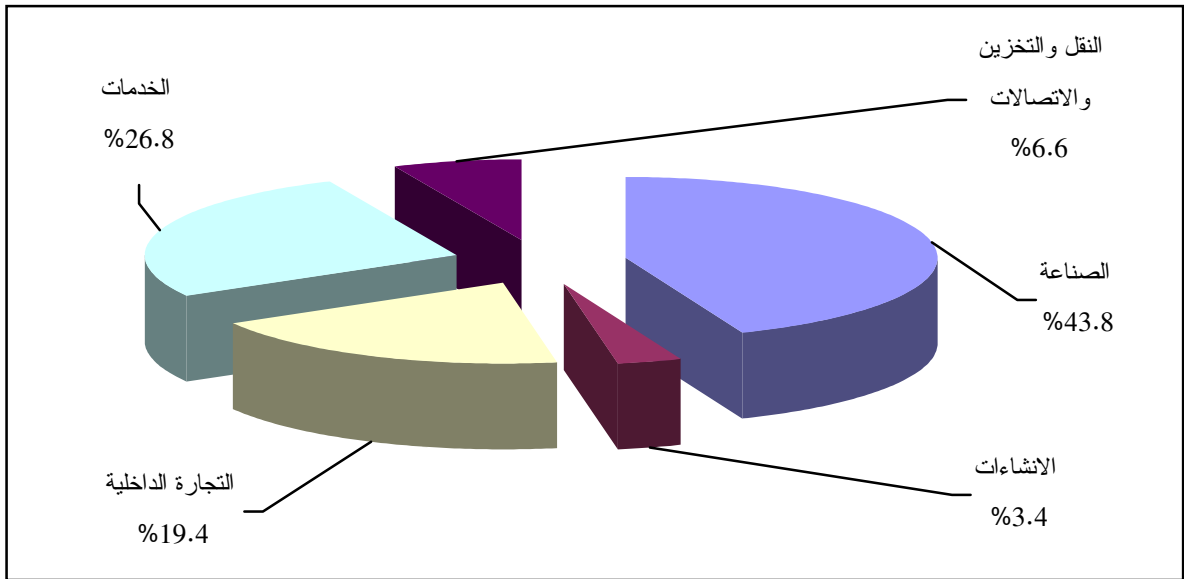
شكل 3: توزيع المشتغلين حسب طبيعة العمل في باقي الضفة الغربية وقطاع غزة - 2001



3.3 تعويضات العاملين:

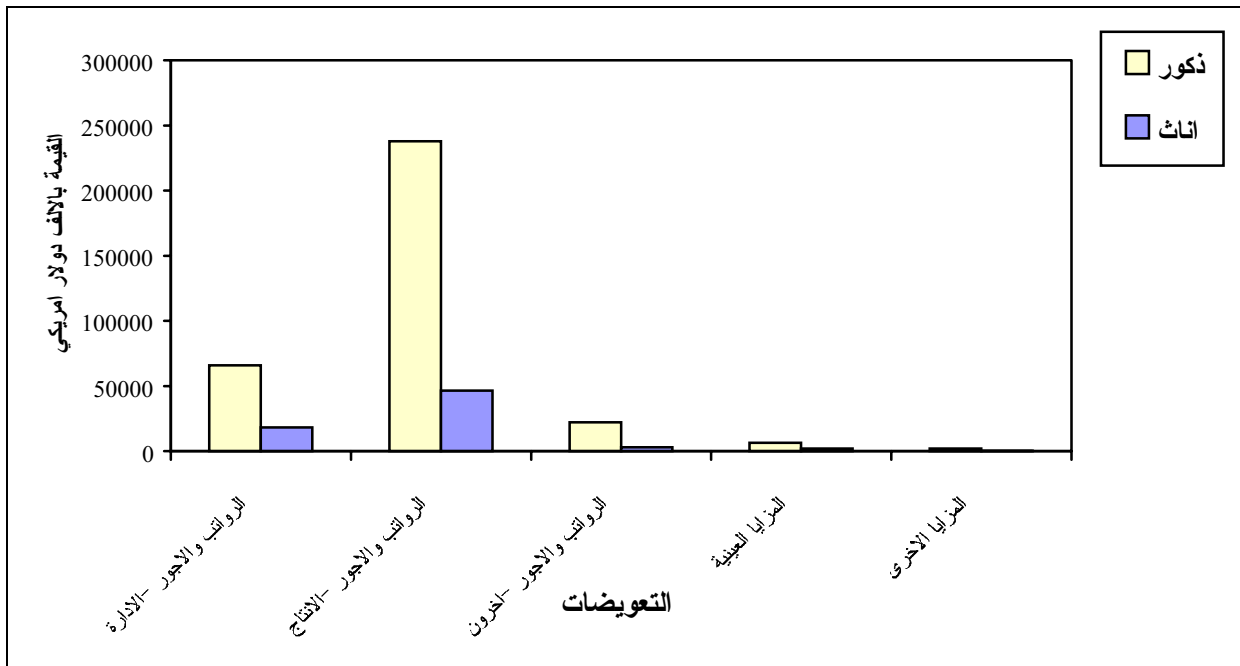
اظهرت نتائج المسح أن اجمالي تعويضات العاملين خلال العام 2001 بلغت (403.8) مليون دولار امريكي، حيث بلغ نصيب أنشطة الصناعة من اجمالي التعويضات 43.8%، بينما بلغ نصيب أنشطة الانشاءات 3.4%، واظهرت نتائج المسح ان نصيب أنشطة التجارة الداخلية قد بلغت 19.4%، بينما بلغت نسبة تعويضات العاملين في أنشطة الخدمات 26.8%، واخيرا بينت النتائج ان نسبة نصيب أنشطة النقل والتخزين والاتصالات كانت 6.6%. الشكل التالي يبين توزيع تعويضات العاملين حسب النشاط الاقتصادي:

شكل 4: توزيع تعويضات المشتغلين حسب النشاط الاقتصادي في باقي الضفة الغربية وقطاع غزة - 2001



وعند توزيع تعويضات المشتغلين حسب طبيعة العمل ونوع التعويضات، فنلاحظ أن قيمة الرواتب والأجور النقدية للمشتغلين في الإدارة بلغت 84.1 مليون دولار امريكي، وكانت نسبة تعويضات الاناث منها 21.7%، بينما بلغت قيمة الرواتب والأجور النقدية للمشتغلين في الانتاج 284.1 مليون دولار امريكي، شكلت تعويضات الاناث منها ما نسبته 18.7%، اما قيمة الرواتب والاجور النقدية للمشتغلين ضمن بند اخرون فقد بلغت 25.0 مليون دولار امريكي، نسبة الاناث منها 12.1%، وبالمقابل فقد بلغت قيمة المزايا العينية 8.2 مليون دولار امريكي، نسبة تعويضات الاناث منها 23.1%، واما المزايا الاخرى فقد بلغت 2.3 مليون دولار امريكي، و نصيب الاناث منها 13.5%. الشكل التالي يوضح توزيع تعويضات المشتغلين بين الفئات المختلفة:

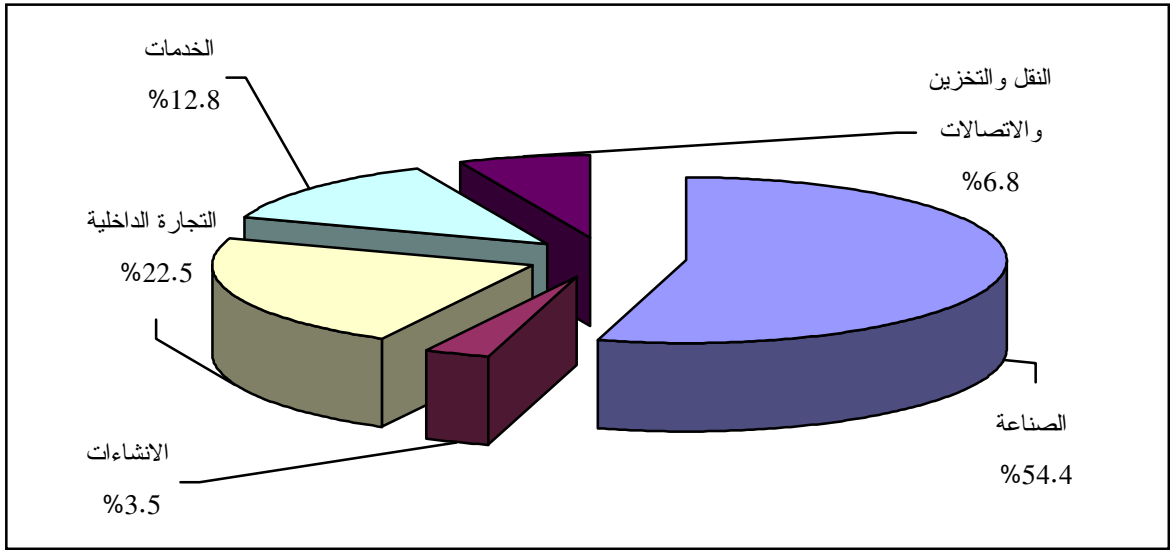
شكل 5: توزيع تعويضات المشتغلين حسب طبيعة العمل والجنس في باقي الضفة الغربية وقطاع غزة-2001



4.3 الانتاج:

بينت النتائج الرئيسية المستخلصة من سلسلة المسوح الاقتصادية أن قيمة إجمالي الانتاج للانشطة الاقتصادية في باقي الضفة الغربية وقطاع غزة خلال العام 2001 بلغت 2333.5 مليون دولار امريكي، منها 54.4% في الصناعة حيث شكلت اعلى نسبة من المساهمة، بينما بلغت نسبة الانتاج في أنشطة الانشاءات 3.5%، مقابل 22.5% في التجارة الداخلية وهي تأتي في المرتبة الثانية بعد أنشطة الصناعة، اما نسبة مساهمة أنشطة الخدمات في إجمالي الانتاج فقد وصلت الى 12.8%، واخيرا بلغت نسبة مساهمة أنشطة النقل والتخزين والاتصالات في إجمالي قيمة الانتاج 6.8%. الشكل التالي يبين توزيع قيمة الانتاج حسب النشاط الاقتصادي:

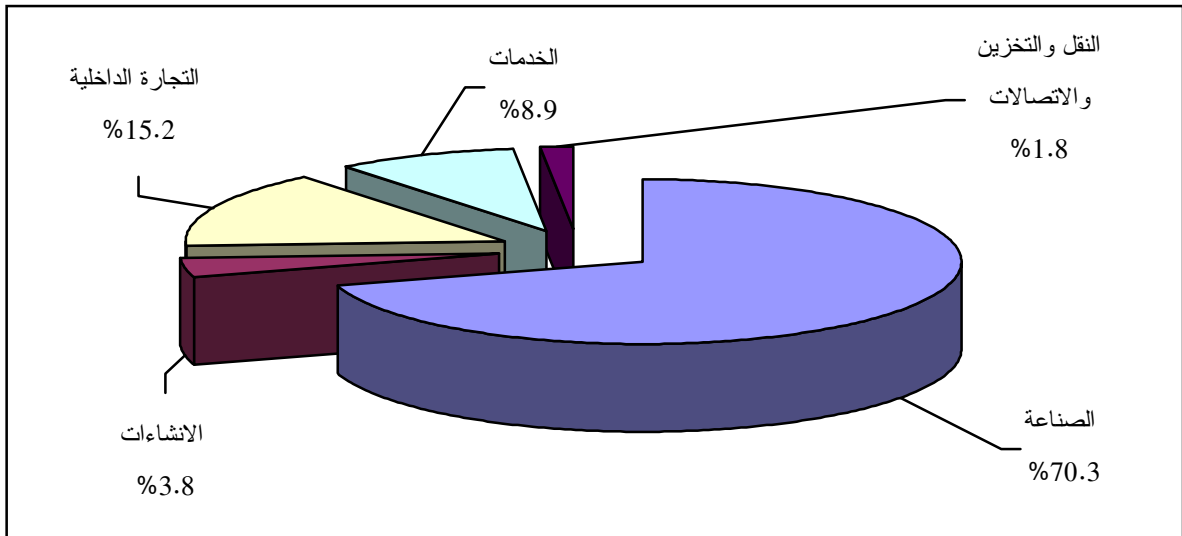
شكل 6: توزيع الانتاج حسب النشاط الاقتصادي في باقي الضفة الغربية وقطاع غزة-2001



5.3 الاستهلاك الوسيط:

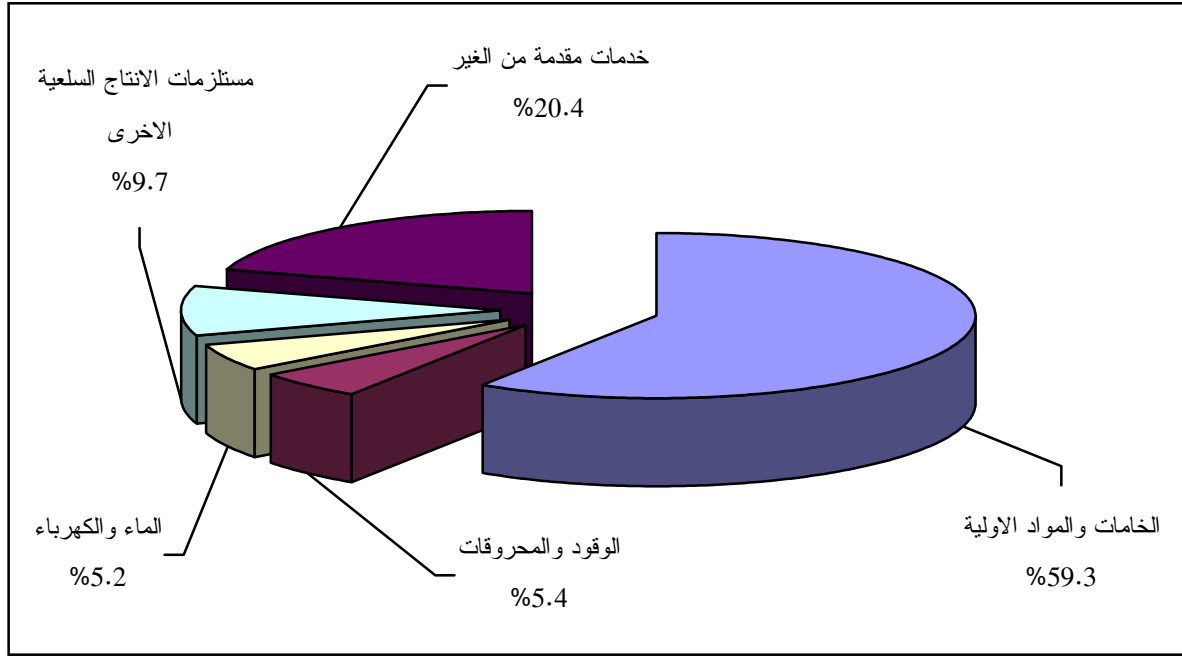
اظهرت النتائج ان قيمة اجمالي الاستهلاك الوسيط في باقي الضفة الغربية وقطاع غزة للانشطة الاقتصادية قد بلغت 1154.3 مليون دولار امريكي، حيث بلغت نسبة مساهمة أنشطة الصناعة 70.3% من اجمالي الاستهلاك الوسيط، بينما تمثلت أنشطة الانشاءات بنسبة 3.8% من الاجمالي، وبلغت نسبة مساهمة الأنشطة الخاصة بالتجارة الداخلية 15.2% من قيمة اجمالي الاستهلاك الوسيط، ومن خلال النتائج تبين ان نسبة مشاركة أنشطة الخدمات في اجمالي الاستهلاك الوسيط قد بلغت 8.9%، واخيرا كانت نسبة مساهمة أنشطة النقل والتخزين والاتصالات من اجمالي الاستهلاك الوسيط 1.8% وهي تعتبر اقل نسبة مساهمة في اجمالي قيمة الاستهلاك الوسيط. الشكل التالي يبين قيمة الاستهلاك الوسيط موزعة على الأنشطة الاقتصادية:

شكل 7: توزيع الاستهلاك الوسيط حسب النشاط الاقتصادي في باقي الضفة الغربية وقطاع غزة -2001



وعند توزيع الاستهلاك الوسيط على مكوناته نلاحظ ان الخامات والمواد الاولية ساهمت بما نسبته 59.3% من قيمة الاستهلاك الوسيط، و5.4% للوقود والمحروقات، بينما بلغت نسبة مساهمة الماء والكهرباء 5.2% من اجمالي قيمة الاستهلاك الوسيط، فيما بلغت نسبة مستلزمات الانتاج السلعية الاخرى 9.7%، وأخيراً فقد كانت مشاركة مصروفات الانتاج الأخرى (خدمات مقدمة من الغير) 20.4% من اجمالي قيمة الاستهلاك الوسيط. الشكل التالي يوضح توزيع الاستهلاك الوسيط على مكوناته:

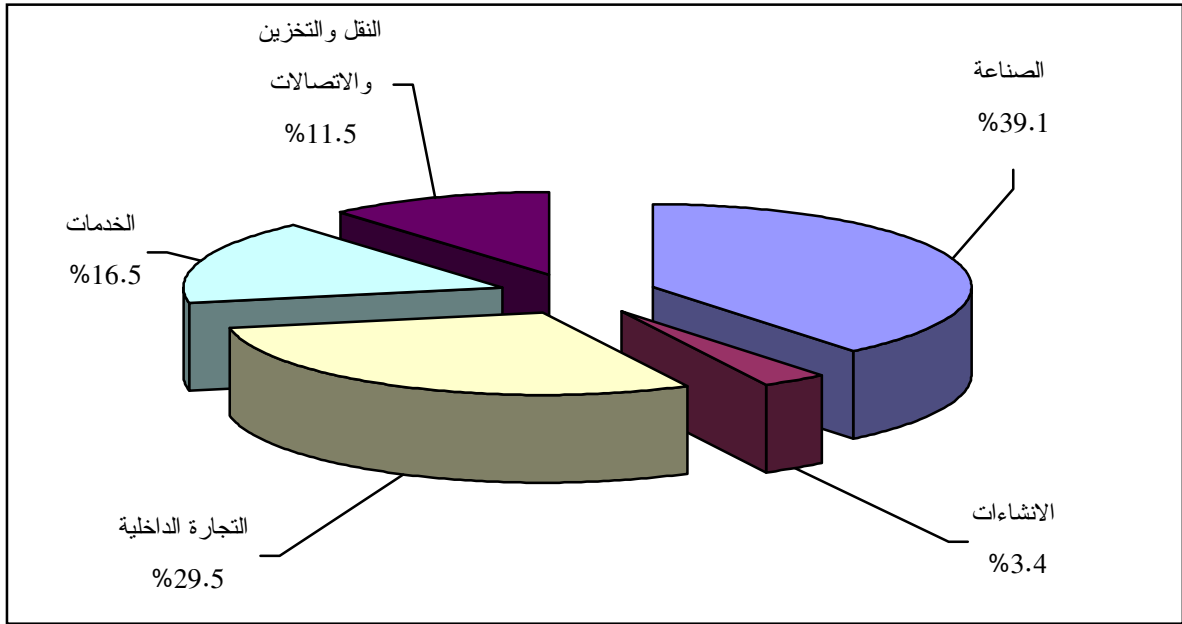
شكل 8: توزيع الاستهلاك الوسيط على مكوناته في باقي الضفة الغربية وقطاع غزة-2001



6.3 القيمة المضافة:

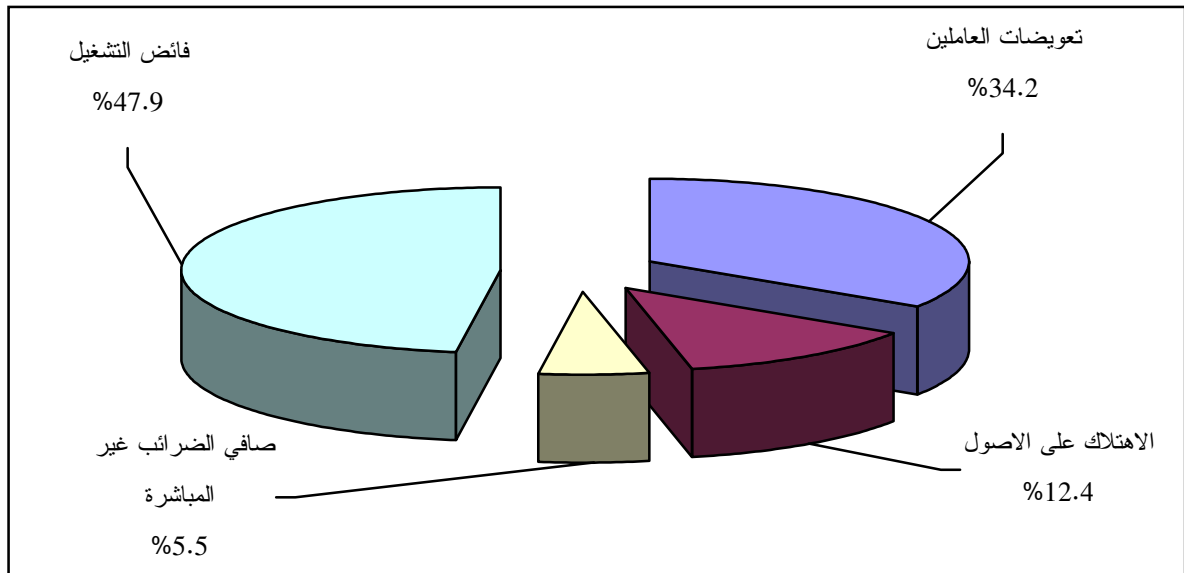
بينت النتائج الرئيسية المستخلصة من المسح أن إجمالي القيمة المضافة للانشطة الاقتصادية في باقي الضفة الغربية وقطاع غزة خلال العام 2001 بلغت 1179.2 مليون دولار امريكي، موزعة على الانشطة الاقتصادية حيث بلغت نسبة الانشطة الصناعية من اجمالي القيمة المضافة 39.1% حيث شكلت اعلى نسبة من المساهمة، بينما بلغت نسبة القيمة المضافة في أنشطة الانشاءات 3.4%، أما نسبة القيمة المضافة في أنشطة التجارة الداخلية فقد بلغت 29.5% وهي تأتي في المرتبة الثانية بعد أنشطة الصناعة، أما نسبة مساهمة أنشطة الخدمات في اجمالي القيمة المضافة فقد وصلت الى 16.5%، وأخيراً بلغت نسبة مساهمة أنشطة النقل والتخزين والاتصالات 11.5%. الشكل التالي يبين توزيع اجمالي القيمة المضافة على الانشطة الاقتصادية:

شكل 9: توزيع القيمة المضافة حسب النشاط الاقتصادي في باقي الضفة الغربية وقطاع غزة-2001



اما بالنسبة لمكونات القيمة المضافة للانشطة المشمولة بسلسلة المسوح فقد بينت النتائج ان قيمة تعويضات العاملين بلغت 403.7 مليون دولار امريكي، بينما مثلت قيمة الاهتلاك 146.5 مليون دولار امريكي، أما بالنسبة الى صافي الضرائب على الانتاج فقد مثلت 64.7 مليون دولار امريكي، في حين بلغ فائض التشغيل ما قيمته 564.3 مليون دولار امريكي. الشكل التالي يبين توزيع اجمالي القيمة المضافة على مكوناتها :

شكل 10: مكونات القيمة المضافة في باقي الضفة الغربية وقطاع غزة-2001

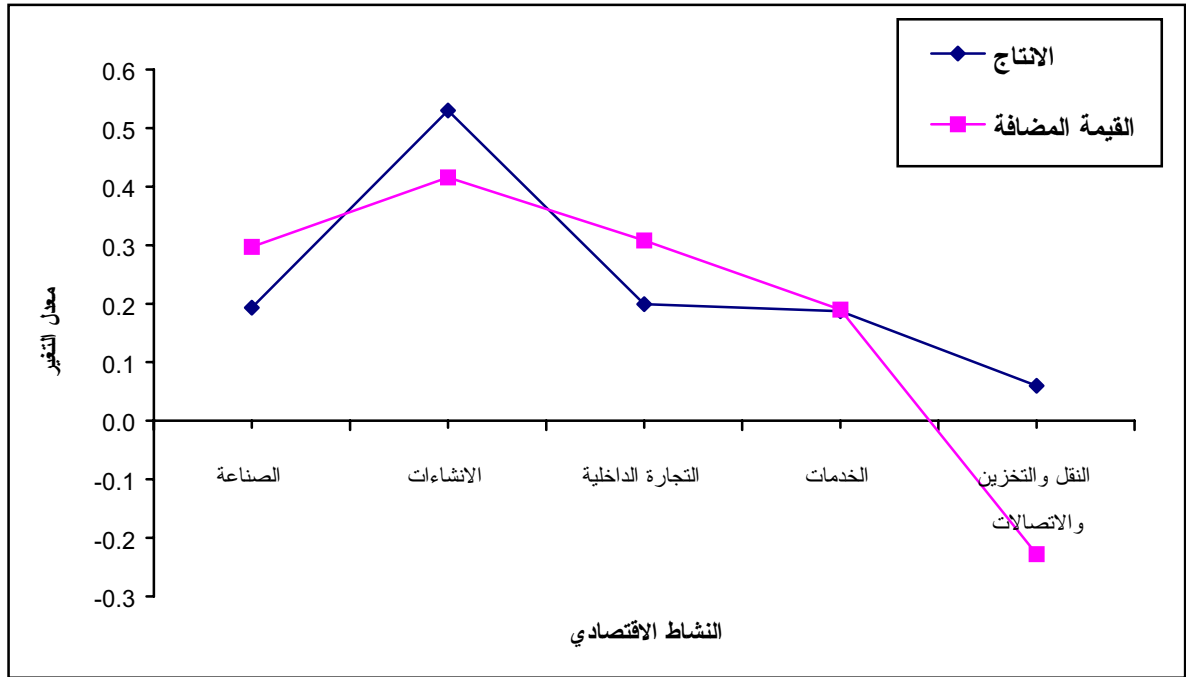


7.3 مقارنة النتائج مع عام 2000:

عند مقارنة النتائج الرئيسية لسلسلة المسوح مع نتائج عام 2000 لاهم المؤشرات الاقتصادية نلاحظ ان هناك تراجعاً واضحاً في جميع المؤشرات الرئيسية، فالانتاج تراجع في جميع الانشطة الاقتصادية بنسب مختلفة، فانشطة الصناعة تراجعت بنسبة 19.4%، وانشطة الانشاءات تراجعت بنسبة 53.0%، اما التجارة الداخلية فقد تراجعت بنسبة 19.9%، وكذلك تراجعت انشطة الخدمات بنسبة 18.7%، وقد حققت انشطة النقل والتخزين والاتصالات ادنى نسبة تراجع وذلك بنسبة 6.0%.

وكذلك اظهرت المقارنة مع نتائج عام 2000 ان القيمة المضافة تراجعت في معظم الانشطة الاقتصادية، فانشطة الصناعة تراجعت بنسبة 29.8%، وانشطة الانشاءات تراجعت بنسبة 41.6%، اما التجارة الداخلية فقد تراجعت بنسبة 30.8%، وكذلك تراجعت انشطة الخدمات بنسبة 19.0%، في حين ان انشطة النقل والتخزين والاتصالات فلم تتراجع وانما حققت زيادة بنسبة 22.8%.

شكل 11: معدل التغير في الانتاج والقيمة المضافة مقارنة مع عام 2000 في باقي الضفة الغربية وقطاع غزة-2001



الفصل الرابع

المنهجية

يشمل هذا الفصل عرضاً لاستمارة سلسلة المسوح الاقتصادية والإطار والعينة والعمليات الميدانية والمكتبية وجدولة ومعالجة البيانات.

1.4 استمارة سلسلة المسوح الاقتصادية:

لقد تم تصميم نموذجين من استمارة سلسلة المسوح الاقتصادية لعام 2001، نموذج مختصر يغطي المؤسسات التي تتبع لقطاع الأسر المعيشية والفروع ونموذج مفصل للمؤسسات المصنفة في قطاع الشركات غير المالية، وقد روعي في تصميم الاستمارات شمولها لأهم المتغيرات الاقتصادية التي تدرس الظواهر المتعلقة بالأنشطة المغطاة بالسلسلة، وهي بذات الوقت تأتي لتلبية الاحتياجات من البيانات الاقتصادية الأساسية اللازمة لإعداد الحسابات القومية لفلسطين حيث تستخدم نفس الاستمارة للسلسلة باستثناء بعض خصوصيات كل مسح. وتشمل الاستمارات المتغيرات التالية:

1. العاملين في المؤسسة بتصنيفاتهم المختلفة وتعويضات هؤلاء العاملين.
 2. قيمة الإنتاج من النشاط الرئيسي والأنشطة الثانوية.
 3. مستلزمات الإنتاج من السلع والخدمات المختلفة.
 4. المدفوعات والتحويلات المدفوعة والمقبوضة.
 5. الضرائب غير المباشرة والإعانات الحكومية.
 6. الأصول للمؤسسة وصافي الإضافات على هذه الأصول واهلاكها خلال سنة الإصدار 2001.
- علماً بأن النموذج المختصر المذكور أعلاه لا يشمل الجزء المتعلق بالمدفوعات والتحويلات المدفوعة والمقبوضة.

2.4 الإطار والعينة:

1.2.4 شمولية سلسلة المسوح الاقتصادية:

يعتمد الجهاز في تصنيف الأنشطة الاقتصادية على التصنيف الصناعي القياسي الدولي لكافة الأنشطة الاقتصادية، التفتيح الثالث (ISIC-3)، الصادر عن الأمم المتحدة. وقد تم تصنيف الأنشطة الاقتصادية لكافة المؤسسات العاملة في الأراضي الفلسطينية حسب التعداد العام للمنشآت لعام 1997 والتحديثات المصاحبة وفق هذا التصنيف. وبالنسبة للمسوح الاقتصادية فإنها تشمل الأنشطة الاقتصادية التالية:

1. مسح الصناعة

ويغطي المسح الصناعي كافة الأنشطة الواقعة في طوائف التوبيب (جيم، دال، هاء) التالية من التصنيف الصناعي:

1. أنشطة التعدين واستغلال المحاجر.
2. أنشطة الصناعة التحويلية.
3. أنشطة إمدادات الكهرباء والغاز والمياه.

2. مسح الخدمات

ويغطي مسح الخدمات كافة الأنشطة الواقعة في طوائف التبويب (حاء، كاف، ميم، نون، سين) ضمن التصنيف الصناعي الدولي ويشمل الأنشطة التالية:

- أنشطة الفنادق والمطاعم.
- الأنشطة العقارية.
- تأجير الآلات والمعدات بدون مشغليها.
- أنشطة الحاسب الإلكتروني والأنشطة المتصلة بها.
- أنشطة البحث والتطوير.
- الأنشطة التجارية الأخرى وتشمل: الأنشطة القانونية، الأنشطة المحاسبية، بحوث السوق واستطلاع الرأي العام، أنشطة الخبرة الاستشارية التجارية والإدارية، الأنشطة المعمارية والهندسية وأنشطة الاختبار والتحليل التقني، خدمات الإعلان، خدمات الأنشطة الفوتوغرافية للأشخاص، التغليف والرزم، خدمات النسخ والكتابة العموميين، خدمات الترجمة، خدمات تصميم الأزياء وغيرها.
- التعليم: الأساسي، الثانوي العام والفني والمهني، العالي، تعليم الكبار وغير ذلك.
- الصحة والعمل الاجتماعي: المستشفيات، العيادات الطبية وطب الأسنان، أنشطة صحية أخرى، أنشطة بيطرية، العمل الاجتماعي مع الإقامة أو بدون إقامة.
- أنشطة المؤسسات ذات العضوية: وتشمل المؤسسات المهنية ونقابات العمال والهيئات الدينية والمنظمات السياسية وغيرها.
- الأنشطة الترويحية والثقافية والرياضية: إنتاج وتوزيع الأفلام السينمائية وأفلام الفيديو، الإذاعة والتلفزيون، فنون الدراما والموسيقى، أنشطة وكالات الأنباء، أنشطة المكتبات، أنشطة المتاحف، الأنشطة الرياضية، والأنشطة الترفيهية الأخرى.
- الأنشطة الخدمية الأخرى: غسيل وكي المنسوجات، تصفيف الشعر والتجميل، وغيرها من الأنشطة الأخرى.

3. مسح الإنشاءات والمقاولين (القطاع المنظم)

وبالنسبة لمسح الإنشاءات فإنه يغطي كافة المؤسسات ذات الأنشطة الرئيسية التالية:

1. إعداد الموقع (4510).
2. بناء المنشآت الكاملة أو أجزاء منها (الهندسة المدنية) (4520).
3. التركيبات في المباني (4530).
4. تشطيب المباني (4540).
5. تأجير معدات البناء والهدم مع مشغل (4550).

4. مسح التجارة الداخلية

ويغطي مسح التجارة الداخلية كافة الأنشطة الواقعة ضمن طائفة التبويب (زاي) في التصنيف الدولي والتي تشمل الأقسام التالية:

أ. القسم (50): بيع وصيانة وإصلاح المركبات ذات المحركات والدراجات النارية، وبيع وقود السيارات

بالتجزئة.

- ب. القسم (51): تجارة الجملة وتجارة العمولة، باستثناء المركبات ذات المحركات والدراجات النارية.
- ج. القسم (52): تجارة التجزئة باستثناء المركبات ذات المحركات والدراجات النارية، وإصلاح السلع الشخصية والأسرية.

5. مسح النقل والتخزين والاتصالات (القطاع المنظم)

وبالنسبة لمسح النقل والتخزين والاتصالات فإنه يغطي كافة المؤسسات التي تمارس الأنشطة الرئيسية التالية:

1. نقل الركاب المحدد بمواعيد (6021).
2. نقل الركاب غير المحدد بمواعيد (6022).
3. النقل البري للبضائع (6023).
4. مناولة البضائع (6301).
5. الخزن والتخزين في المستودعات (6302).
6. أنشطة النقل الداعمة (6303).
7. أنشطة وكالات النقل الأخرى (6309).
8. أنشطة نقل البريد - عدا أنشطة البريد الوطنية - (6412).
9. الاتصالات السلكية واللاسلكية (6420).

2.2.4 تصميم العينة:

تم تصميم عينة عشوائية طبقية منتظمة ذات مرحلة واحدة (One-stage Stratified Random Sample)، بحيث تمثل المؤسسة وحدة المعاينة الأولية وقد استخدمت ثلاثة مستويات من الطبقات وذلك لتصميم عينة فعالة وممثلة لمجتمع المسح وفق التصميم التالي :

1. فصل الإطار الى ثلاث طبقات جغرافية: الأولى باقي الضفة الغربية، والثانية قطاع غزة، والثالثة القدس.
2. تم إنشاء طبقات على مستوى الحد الثاني من النشاط الاقتصادي (ISIC) بحيث يمثل كل نشاط طبقة فعلية.
3. داخل الطبقات المذكورة أنشئت طبقات فرعية وفقا لحجم العمالة وقد أخذ بالإعتبار عدد المؤسسات الموزعة على هذه الطبقات، بالإضافة إلى أنه تم الأخذ بعين الإعتبار المؤسسات التي تهدف للربح، والمؤسسات التي لا تهدف الى الربح في أنشطة الخدمات.

بلغ حجم العينة المختارة في الاراضي الفلسطينية (6557) مؤسسة من جميع الانشطة الاقتصادية المشمولة بالمسح موزعة على:

- أنشطة الصناعة (2217) مؤسسة.
- أنشطة الانشاءات (372) مؤسسة.
- أنشطة التجارة الداخلية (1928) مؤسسة.
- أنشطة الخدمات (1474) مؤسسة.
- أنشطة النقل والتخزين والاتصالات (566) مؤسسة.

وقد كانت فئات العمالة لباقي الضفة الغربية وقطاع غزة والقدس (J1) للانشطة الاقتصادية موزعة كما يلي :

فئات العمالة للخدمات		فئات العمالة للتجارة الداخلية		فئات العمالة للصناعة	
القدس (J1)	باقي الضفة وقطاع غزة	القدس (J1)	باقي الضفة وقطاع غزة	القدس (J1)	باقي الضفة وقطاع غزة
4 - 0	4 - 0	2 - 0	2 - 0	9 - 0	4 - 0
14 - 5	14 - 5	5 - 3	7 - 3	10 فاكثر	19 - 5
15 فاكثر	15 فاكثر	6 فاكثر	8 فاكثر	-	20 فاكثر

اتبع أسلوب الحصر الشامل لكافة المؤسسات العاملة بأنشطة الإنشاءات و لكافة المؤسسات العاملة بأنشطة النقل والتخزين والاتصالات.

4. تم توزيع المؤسسات داخل الطبقات على مستوى المحافظات كطبقة ضمنية.
5. اختيرت وحدات المعاينة من الطبقات المذكورة باستخدام أسلوب المعاينة العشوائية المنتظمة.

3.4 العمليات الميدانية:

1.3.4 فحص الاستمارة:

- تم تنفيذ عملية فحص لاستمارة سلسلة المسوح الاقتصادية بهدف:
1. دراسة الاستمارة شكلياً و فنياً.
 2. اختبار النماذج المستخدمة في الميدان.
 3. دراسة دقة العناوين والبيانات التعريفية.
 4. دراسة حالات الرفض ومدى دقة البيانات المعطاة.
 5. قياس الوقت اللازم للوصول إلى المؤسسة وتعبئة الاستمارة.

وقد حققت عملية فحص الاستمارة الأهداف المنشودة حيث وردت بعض الملاحظات على الاستمارة، والبيانات التعريفية، والعناوين، وتجابوب المبحوثين، وتمت الاستفادة من هذه الملاحظات في إجراء التعديلات اللازمة على وثائق المسح وفي تنفيذ العمل الميداني الفعلي.

2.3.4 اختيار وتدريب العاملين:

يتم اختيار العاملين في الميدان من العناصر المؤهلة ومن ذوي الخبرة في العمل الإحصائي كلما كان ذلك ممكناً ثم يتم تدريبهم تدريباً نظرياً وعملياً. وفي نهاية التدريب تجرى عملية اختبارهم تحريراً لتحديد معرفتهم بمفاهيم وتعليمات الاستمارة، ويتم اختيار الأفضل من بين المتدربين ليشكلوا فريق تنفيذ العمل الميداني. ويقوم المتدربون بنفس الوقت بتقييم الدورة التدريبية بما يفيد في تطويرها مستقبلاً.

3.3.4 تنظيم وإدارة العمل الميداني:

يتم تنفيذ عملية جمع البيانات والتنسيق ميدانياً وفق الخطة المعدة لذلك، بالإضافة لإعداد التعليمات والنماذج والأدوات اللازمة للعمل الميداني. ويتشكل فريق العمل الميداني من منسق للعمل الميداني ومدراء المكاتب في المحافظات وفرق ميدانية، حيث يضم كل فريق مشرفاً وخمسة باحثين. وتتطلب مهمة الإشراف والمتابعة والتدقيق لمختلف فعاليات المشروع وجود مكاتب في المحافظات تكون قريبة من مختلف مناطق العمل بحيث يتم استخدامها كمراكز لتجميع أفراد الفرق العاملة في الميدان قبل وبعد انتهاء العمل اليومي، حيث تتم عملية استلام وتسليم أدوات المسح المختلفة وتعبئة النماذج وكتابة التقارير ومراجعة وتدقيق حصيلة العمل اليومي.

4.3.4 جمع البيانات:

جمعت بيانات سلسلة المسوح الاقتصادية بأسلوب المقابلة الشخصية لأصحاب أو مدراء المؤسسات المقصودة بواسطة الباحثين الميدانيين، باستخدام الاستمارات المتخصصة بكل نشاط.

5.3.4 التدقيق الميداني:

يقوم الباحث بتدقيق الاستثمارات تدقيقاً أولياً ومن ثم تنقل للمشرف الميداني الذي يقوم بتدقيق الاستثمارات تدقيقاً شكلياً وفتحياً حسب قواعد التدقيق المعدة مسبقاً.

4.4 العمليات المكتبية:

1.4.4 التدقيق المكتبي:

تسلم الاستثمارات من العمل الميداني للمدقق المكتبي، بحيث تراجع وتصحح الأخطاء إن وجدت لتكون جاهزة للترميز.

2.4.4 الترميز:

بعد الانتهاء من عملية التدقيق تسلم الاستثمارات للمرمز الذي يقوم بترميزها طبقاً لأدلة الترميز المعدة مسبقاً والمعمول بها في الجهاز المركزي للإحصاء الفلسطيني بحيث تكون جاهزة لإدخال بياناتها على الحاسوب.

5.4 معالجة وجدولة البيانات:

يتم إعداد كافة البرامج اللازمة لمعالجة بيانات سلسلة المسوح الاقتصادية، حيث تتولى عملية إعداد قائمة العينة وصفحة البيانات التعريفية (صفحة الغلاف) لجميع المؤسسات في العينة المختارة، وبعد ذلك تتم عملية الإدخال وتدقيق البيانات بعد الإدخال، وأخيراً تُجرى عملية جدولة البيانات بواسطة الدوائر المسؤولة عن سلسلة المسوح الاقتصادية.

1.5.4 تدريب مدخلي البيانات:

قبل البدء بإدخال البيانات، يتم تدريب عدد من مدخلي البيانات على استعمال برامج الإدخال نظرياً وعملياً ويتم تزويد كل منهم بدليل تعليمات الإدخال وبعد ذلك يباشر بإدخال بيانات السلسلة على الحاسوب.

2.5.4 إدارة وتنظيم عملية الإدخال:

يتم إعداد التعليمات والنماذج والأدوات اللازمة لإدخال البيانات، وهي تتولى مسؤولية اختيار وتدريب العاملين في إدخال البيانات من مشرفين ومدخلي بيانات، ويتشكل فريق إدخال البيانات من مشرف إدخال ومدخلي بيانات ومدققي إدخال.

3.5.4 تدقيق البيانات المدخلة:

تعد برامج خاصة لتدقيق البيانات المدخلة وفق قواعد التدقيق المتعلقة باتساق وشمول بيانات الاستثمارات، وتتم عمليات التدقيق على مرحلتين:

- **المرحلة الأولى:** خلال عملية الإدخال نفسها حيث صممت برامج الإدخال بما يمنع إدخال بيانات مناقضة لقواعد التدقيق الخاصة بهذه المرحلة .
- **المرحلة الثانية:** وتشمل إعداد قوائم بالاستثمارات التي تشمل أية أخطاء مناقضة للجزء الآخر من قواعد التدقيق.

4.5.4 جدولة البيانات:

بعد الانتهاء من إدخال البيانات وتدقيقها وتنظيفها من أية أخطاء، يتم استخراج جداول أولية لنتائج السلسلة بواسطة الدوائر المسؤولة عن سلسلة المسوح الإقتصادية وذلك وفق نماذج الجداول المعدة مسبقاً لهذه السلسلة. وتدقق هذه الجداول وفق قواعد الاتساق والمعادلات الخاصة بها للوصول إلى الجداول النهائية للسلسلة.

الفصل الخامس

جودة البيانات

1.5 ابرز الملاحظات الميدانية:

• لقد تم تنفيذ المسح بكافة مراحل (التحضيرية والتنفيذية) بالرغم من كل الصعوبات التي تعرض لها فريق العمل (سواء الاداري، الفني، الميداني) في ظل استمرار الاجراءات الاسرائيلية ضد الشعب الفلسطيني ومؤسساته من خلال كافة اشكال الحصار والاعلاق على الاراضي الفلسطينية، وما نتج عن ذلك من معوقات وصعوبات اضافية على عمل كافة المؤسسات الفلسطينية وغيرها. وقد بذل الطاقم العامل جهوداً مميزة وكبيرة في تذليل العقبات وإنجاز سلسلة المسوح الإقتصادية بأفضل صورة ممكنة.

• بالرغم من ارتفاع نسبة الاستجابة في السلسلة قياساً بتجارب الدول، فقد برزت بعض حالات الرفض والمماطلة ولا شك أن ذلك يؤثر على مستوى دقة البيانات وخصوصاً في الحالات التي تمثل فيها المؤسسات الراضية وزناً هاماً في مجال نشاطها الاقتصادي، وذلك على الرغم من المعالجة الإحصائية التي تتم لحالات الرفض. ويأمل الجهاز أن تتخفف نسبة هذه الحالات إلى الحدود الدنيا في سلسلة المسوح الاقتصادية القادمة.

• تم توفير البيانات المطلوبة للباحثين من واقع السجلات والدفاتر المحاسبية للمؤسسات كلما توفرت هذه السجلات. وفي الحالات التي لا تحتفظ فيها المؤسسات بأية قيود محاسبية، وهي المؤسسات الصغيرة على الأغلب، فقد طلب من المبحوث توفير أفضل تقديرات ممكنة.

• بالنظر الى الوضع الخاص لمحافظة القدس فقد واجهت اطقم العمل الميداني صعوبات ومخاطر جمة حال دون استكمال جمع البيانات من الميدان، ويلاحظ في هذا التقرير غياب البيانات الخاصة بذلك الجزء من محافظة القدس الذي ضمته إسرائيل عنوة بعيد احتلالها للضفة الغربية عام 1967.

2.5 ملاحظات على البيانات:

• لقد أدى التحديث الشامل الذي اجري على سجل المنشآت/المؤسسات من خلال التعداد العام للمنشآت لعام 1997 بالإضافة إلى التحديث اليومي الذي ينفذه الجهاز إلى تغييرات هامة في إطار معاينة سلسلة المسوح الإقتصادية مقارنة مع الإطار الذي استخدم في دورات المسوح للأعوام السابقة 1994 - 2000. وهذا التحديث يفسر جزءاً هاماً من التغييرات التي طرأت على المتغيرات الاقتصادية لدورة السلسلة الحالية مقارنة مع السنوات السابقة.

3.5 ملاحظات على الجداول:

يمكن أن يلاحظ بعض الاختلافات الطفيفة لقيم نفس المتغير بين الجداول المختلفة، أو بين مفردات المتغير ومجموعه، وقد نجم ذلك عن التقريب المصاحب لعمليات توزيع نتائج عينة سلسلة المسوح الاقتصادية.

معدلات صرف العملات:

تم اعتماد معدلات صرف العملات التالية، للتحويل إلى دولار أمريكي.

1. دولار مقابل شيكل = 4.2084
2. دولار مقابل دينار = 0.7097
3. دينار مقابل شيكل = 5.9283

4.5 معدلات الإجابة:

1.4.5 تعاريف:

1. عدم الاستجابة، وتشمل الحالات التالية:
 - حالات الرفض
 - عدم الاستدلال على العنوان
 - المؤسسات المتوقفة مؤقتاً
 - المؤسسات المغلقة نهائياً
 - المؤسسات التي لم تجهز حساباتها الختامية لحين انتهاء العمل الميداني
 - ملكية إسرائيلية
 - نقل ملكية
 - استثمارات محولة من مسوح أخرى غير مستوفاة
 - أخرى
2. أخطاء زيادة الشمول، وتشمل الحالات التالية:
 - المؤسسات التي مارست أنشطة اقتصادية خارج نطاق المسح
 - المؤسسات التي تبين انه لا ينطبق عليها تعريف المؤسسة
 - المؤسسات المكررة
 - مؤسسات الحكومة المركزية
 - الحيازة الزراعية
 - فرع لا يمسك حسابات
 - فرع يمسك حسابات والمركز غير مشمول بالعيونة
3. العينة الصافية = العينة الأصلية - حالات زيادة الشمول
Net sample = Sample - Over coverage
4. نسبة أخطاء زيادة الشمول = $\frac{\text{مجموع عدد حالات زيادة الشمول}}{100} \times 100$
عدد حالات العينة الأصلية
5. نسبة عدم الاستجابة = $\frac{\text{مجموع عدد حالات عدم الاستجابة}}{100} \times 100$
العينة الصافية
6. نسبة الاستجابة = $100\% - \text{نسبة عدم الاستجابة}$

2.4.5 قيم معدلات الإجابة:

على مستوى باقي الضفة الغربية وقطاع غزة:

- العينة الأصلية (6187) مؤسسة وعدد الاستثمارات المكتملة (4711)
- بلغت نسبة حالات زيادة الشمول (2.0%) مؤسسة، موزعة كما يلي:
 1. نسبة المؤسسات التي مارست أنشطة اقتصادية خارج نطاق المسح (0.84%).
 2. نسبة المؤسسات المكررة في الإطار (0.36%).
 3. نسبة الحيازات الزراعية (0.04%).
 4. نسبة الفروع التي لا تمسك حسابات (0.54%).
 5. نسبة المؤسسات التي تبين انه لا ينطبق عليها تعريف مؤسسة (0.13%).
 6. نسبة الفروع التي تمسك حسابات ومراكزها غير مشمولة بالمسح (0.0%).
 7. نسبة مؤسسات الحكومة المركزية (0.09%).

- بلغت نسبة حالات عدم الاستجابة: (19.5%) مؤسسة موزعة كما يلي:

1. نسبة المؤسسات المغلقة نهائياً (9.1%).
2. نسبة المؤسسات المتوقفة مؤقتاً (2.0%).
3. نسبة حالات عدم الاستدلال على العنوان (1.1%).
4. نسبة حالات الرفض (4.6%).
5. نسبة المؤسسات التي لم تكن ميزانيتها جاهزة (0.36%).
6. نسبة المؤسسات التي ملكيتها إسرائيلية (0.13%).
7. نسبة المؤسسات التي تم فيها نقل ملكية (0.10%).
8. نسبة المؤسسات المحولة من مسوح أخرى ولم يتم جمع بياناتها (0.03%).
9. نسبة المؤسسات التي لم يتم تحديد نتيجة مقابلة لها (2.1%).

5.5 حساب الأوزان والتقديرات:

1.5.5 حساب الأوزان:

إن وزن المعاينة للمؤسسة هو المقلوب الرياضي لاحتمال اختيار تلك المؤسسة، إلا أن هذا الوزن قد تم تعديله بعد عملية جمع البيانات ليأخذ بعين الاعتبار نسب عدم الاستجابة وزيادة الشمول الناتجة عن عدم التطابق بين إطار المعاينة وبين الواقع لحظة زيارة الباحثين لإجراء المقابلات واستيفاء الاستثمارات.

وبما أن احتمال اختيار المؤسسة قد يختلف من مؤسسة لأخرى (أنظر بند تصميم العينة)، كان لا بد من استخدام الأوزان في حساب التقديرات التي تمثل مجتمع المسح، إذ أن استخدام البيانات بدون الأوزان يؤدي إلى تحيز التقديرات.

2.5.5 حساب التقديرات:

لحساب مجموع معين لمتغير ما مثل Y ضمن مجتمع جزئي مثل A على مجال دراسة مثل D نستخدم العلاقة التالية:

$$\hat{Y}_{AD} = \sum_h^D \sum_{j \in A} W_{hj} Y_{hj} \dots (1)$$

\hat{Y}_{AD} : يمثل المجموع المقدر للمتغير Y في المجتمع الجزئي A في المجال D.

h: رمز الطبقة.

j: رمز السجل في ملف البيانات في المجتمع الجزئي A يمكن أن يكون مؤسسة أو عامل في المؤسسة حسب المتغير الذي يتم تحليله.

A: مجموعة جزئية من السجلات تنتمي لمجتمع جزئي معين.

D: مجال دراسة معين مثل محافظة معينة.

Whj: وزن وحدة التحليل رقم "j" في المجتمع الجزئي A في الطبقة h في مجال الدراسة D.

6.5 التباين في التقديرات:

لا بد أن يرافق أي رقم إحصائي يتم تقديره من خلال مسح بالعينة رقما آخر يدل على مدى الدقة الموجودة في التقدير. تمثل أخطاء المعاينة (التباين) الحد الأدنى من الأخطاء الإجمالية التي ترافق أي مسح ميداني وهي النوع الذي يمكن قياسه اعتمادا على البيانات التي يتم جمعها في سلسلة المسوح الاقتصادية. يختلف التباين من متغير إلى آخر وهو يعتمد على العوامل التالية:

1. حجم العينة.

2. مدى التباين الحقيقي لوحدات المجتمع ككل.

3. تصميم العينة: فيما إذا كانت عينة عشوائية بسيطة أو عينة عشوائية طبقية... الخ.

لقد تم حساب التباين لعدة متغيرات باستخدام حزمة برمجية جاهزة ومخصصة لهذا الغرض تدعى CENVAR. وقد تم حساب ما يلي لكل متغير من المتغيرات الأساسية الواردة في الجدول الأول من جداول السلسلة الاقتصادية (عدد المشتغلين وأهم المؤشرات الاقتصادية حسب النشاط الاقتصادي).

1. الخطأ المعياري (Standard Error): الخطأ المطلق الناجم عن كون السلسلة قد تم بالعينة بالإضافة الى أنشطة

الانشاءات والنقل والتخزين والاتصالات تم استخدام اسلوب الحصر الشامل.

2. الخطأ النسبي (Coefficient of Variation) C.V = الخطأ المعياري

التقدير

3. اثر تصميم العينة DEEF = التباين الناتج عن استخدام تصميم عينة مركبة

التباين الذي ينتج لو تم استخدام عينة عشوائية بسيطة

4. فترة الثقة 95% (95% Confidence Interval): وتعني انه لو تم إعادة السلسلة مرات عديدة فإنه في

المحصلة في 95% من المرات ستكون القيمة الحقيقية ضمن فترة الثقة 95%.

الجدول التالي يظهر حساب التباين لأبرز المتغيرات، حيث يتعلق الجدول بالمؤسسات لباقي الضفة الغربية وقطاع غزة للأنشطة التي تم سحب عينة منها وهي أنشطة الصناعة، التجارة الداخلية، وأنشطة الخدمات. بينما أنشطة الانشاءات

والسقل والتخزين والاتصالات لم يتم حساب تباين لها لانها تعتمد على الحصر الشامل لجميع المؤسسات وليس على العينة.

جدول حساب التباين لانشطة الصناعة، التجارة الداخلية، وانشطة الخدمات في باقي الضفة الغربية وقطاع غزة

فئة الثقة 95% 95% Confidence Interval		C.V %	الخطأ المعياري Standard Error	قيمة التقدير Estimate		المتغير Variable
الحد الأعلى Upper	الحد الأدنى Lower			القيمة Value	الوحدة Unit	
204394	186572	2.3	4546	195483	عدد	عدد المشتغلين
394587	331544	4.4	16082	363066.0	ألف دولار	تعويضات العاملين
2316856	1875423	5.3	112611	2096134.0	ألف دولار	الإنتاج
1135200	877017	6.5	65863	1006119.0	ألف دولار	القيمة المضافة

الجداول
Tables

جدول 1: عدد المؤسسات والمشتغلين واهم المؤشرات الاقتصادية حسب النشاط الاقتصادي في باقي الضفة الغربية وقطاع غزة - 2001

Table 1: Number of Enterprises and Persons Engaged and Main Economic Indicators by Economic Activity in Remaining West Bank and Gaza Strip-2001

(Value in US \$ 1000) (القيمة بالالف دولار امريكي)

Economic Activity	التكوين الرأسمالي الثابت الاجمالي G. F. C. F.	اجمالي القيمة المضافة Gross Value Added	الاستهلاك الوسيط Intermediate Consump- tion	الانتاج Output	تعويضات العاملين Compens- ation of Employees	عدد المشتغلين Number of Persons Engaged	عدد المؤسسات No. of Ent.	النشاط الاقتصادي	دليل النشاط ISIC
Total	38214.7	1179225.5	1154317.3	2333542.8	403744.1	203007	66193	المجموع	
Mining & quarrying	303.4	21686.0	14623.1	36309.1	8971.7	2239	274	التعدين واستغلال المحاجر	C ج
Manufacturing	14534.2	419777.8	790028.4	1209806.2	162337.0	66284	13967	الصناعة التحويلية	D د
Electricity and water supply	752.0	17794.0	6436.3	24230.3	5704.7	1046	364	امدادات الكهرباء والغاز والمياه	E هـ
Construction	509.2	39966.6	43549.3	83515.9	13857.8	3362	356	الإنشآت	F و
Wholesale and retail & repairs	6478.5	348858.1	175721.9	524580.0	78201.9	82488	38530	تجاره الجملة والتجزئة واصلاح المركبات	G ز
Hotels & restaurants	140.5	19446.6	27572.7	47019.3	5024.0	6860	2589	الفنادق والمطاعم	H ح
Transport, storage & communications	9741.2	135776.0	20752.9	156528.9	26810.0	4161	479	النقل والتخزين والاتصالات	I ط
Real estate,renting & business activities	3372.5	40834.4	27752.1	68586.5	22573.2	8241	2787	الانشطة العقارية والايجارية	K ك
Education	1256.3	58474.6	13192.8	71667.4	40521.4	10764	1226	التعليم	M م
Health & social work	899.8	55206.8	18353.9	73560.7	28867.5	10173	2548	الصحة والعمل الاجتماعي	N ن
Other community, social & personal ser.	227.1	21404.6	16333.9	37738.5	10874.9	7389	3073	أنشطة الخدمة الاجتماعية والشخصية الاخرى	O س

جدول 2: عدد المشتغلين حسب النشاط الاقتصادي في باقي الضفة الغربية وقطاع غزة - 2001

Table 2: Number of Persons Engaged by Economic Activity in Remaining West Bank and Gaza Strip-2001

Economic Activity	عاملون بأجر Paid Employees						عاملون بدون اجر Unpaid Persons Engaged				مجموع المشتغلين Total No. of Persons Engaged			عدد المؤسسات No. of Ent.	النشاط الاقتصادي	دليل النشاط ISIC		
	آخرون Others		في الانتاج Operatives		في الادارة Administ- ratives		مجموع العاملين بأجر Total No. of Paid Emp.		من افراد الاسرة Family Members		من اصحاب العمل Proprietors							
	انثى F	ذكر M	انثى F	ذكر M	انثى F	ذكر M	انثى F	ذكر M	انثى F	ذكر M	انثى F	ذكر M	المجموع Total					
Total	1331	5041	15702	59743	4355	10168	96340	1594	34832	2982	67259	25964	177043	203007	66193	المجموع		
Mining & quarrying	0	202	0	1327	15	115	1659	0	295	0	285	15	2224	2239	274	التعدين واستغلال المحاجر	C ج	
Manufacturing	117	1740	6668	31812	429	3008	43774	266	7790	233	14221	7713	58571	66284	13967	الصناعة التحويلية	D د	
Electricity and water supply	0	49	3	381	13	70	516	0	130	0	400	16	1030	1046	364	امدادات الكهرباء والغاز والمياه	E هـ	
Construction	0	127	0	2066	140	509	2842	0	109	4	407	144	3218	3362	356	الإنشاءات	F و	
Wholesale and retail & repairs	163	1173	1660	13324	526	2780	19626	1004	22145	1412	38301	4765	77723	82488	38530	تجاره الجملة والتجزئة واصلاح المركبات	G ز	
Hotels & restaurants	7	56	26	1563	21	101	1774	0	2426	12	2648	66	6794	6860	2589	الفنادق والمطاعم	H ح	
Transport, storage & communications	0	131	218	2357	169	496	3371	7	202	8	573	402	3759	4161	479	النقل والتخزين والاتصالات	I ط	
Real estate,renting & business activities	9	326	287	2005	529	785	3941	187	447	15	3651	1027	7214	8241	2787	الانشطة العقارية والايجارية	K ك	
Education	554	541	4093	2150	968	866	9172	101	185	536	770	6252	4512	10764	1226	التعليم	M م	
Health & social work	402	503	2168	1648	1367	765	6853	29	78	214	2999	4180	5993	10173	2548	الصحة والعمل الاجتماعي	N ن	
Other community, social & personal ser.	79	193	579	1110	178	673	2812	0	1025	548	3004	1384	6005	7389	3073	أنشطة الخدمة الاجتماعية والشخصية الاخرى	O س	

جدول 3أ: عدد وتعويضات العاملين باجر حسب طبيعة العمل والنشاط الاقتصادي في باقي الضفة الغربية وقطاع غزة - 2001

Table 3a: Number and Compensation of Paid Employees by Type of Work and Economic Activity in Remaining West Bank and Gaza Strip-2001

(Value in US \$ 1000)

(القيمة بالالف دولار امريكي)

Economic Activity	مزايا اخرى Other	المزايا العينية Payments in-Kind	الرواتب والاجور النقدية Cash Wages and Salaries			مجموع التعويضات Total Compensations	العاملون باجر Paid Employees			عدد المؤسسات No. of Ent.	النشاط الاقتصادي	دليل النشاط ISIC
			آخرون Others	انتاج Oper.	ادارة Adm.		آخرون Others	انتاج Oper.	ادارة Adm.			
Total	2280.3	8187.8	25030.9	284139.4	84105.7	403744.1	6372	75445	14523	66193	المجموع	
Mining & quarrying	13.1	217.9	1158.7	6872.6	709.4	8971.7	202	1327	130	274	التعدين واستغلال المحاجر	C ج
Manufacturing	1243.3	4271.1	7369.0	127647.8	21805.8	162337.0	1857	38480	3437	13967	الصناعة التحويلية	D د
Electricity and water supply	548.8	1.0	433.4	3852.9	868.6	5704.7	49	384	83	364	امدادات الكهرباء والغاز والمياه	E هـ
Construction	189.3	53.5	467.6	9348.4	3799.0	13857.8	127	2066	649	356	الانشاءات	F و
Wholesale and retail & repairs	277.0	1577.2	6754.1	51422.1	18171.5	78201.9	1336	14984	3306	38530	تجاره الجملة والتجزئة واصلاح المركبات	G ز
Hotels & restaurants	0.0	28.3	225.2	4190.9	579.6	5024.0	63	1589	122	2589	الفنادق والمطاعم	H ح
Transport, storage & communications	8.8	462.9	679.5	21111.9	4546.9	26810.0	131	2575	665	479	النقل والتخزين والاتصالات	I ط
Real estate,renting & business activities	0.0	100.0	1469.3	13014.6	7989.3	22573.2	335	2292	1314	2787	الانشطة العقارية والايجارية	K ك
Education	0.0	467.5	2897.7	25008.0	12148.2	40521.4	1095	6243	1834	1226	التعليم	M م
Health & social work	0.0	637.7	2727.6	16156.1	9346.1	28867.5	905	3816	2132	2548	الصحة والعمل الاجتماعي	N ن
Other community, social & personal ser.	0.0	370.7	848.8	5514.1	4141.3	10874.9	272	1689	851	3073	أنشطة الخدمه الاجتماعية والشخصية الاخرى	O س

جدول 3ب: عدد وتعويضات العاملين باجر حسب الجنس والنشاط الاقتصادي في باقي الضفة الغربية وقطاع غزة - 2001

Table 3b: Number and Compensation of Paid Employees by Gender and Economic Activity in Remaining West Bank and Gaza Strip-2001

Economic Activity	مزايا اخرى		المزايا العينية		الرواتب والاجور النقدية						مجموع التعويضات		مجموع العاملين باجر		النشاط الاقتصادي	دليل النشاط ISIC
	Other Benefits		Payments in-Kind		آخرون		انتاج		ادارة		Total Compensations		Total No. of Paid Emp.			
	اناث	ذكور	اناث	ذكور	اناث	ذكور	اناث	ذكور	اناث	ذكور	اناث	ذكور	اناث	ذكور		
	F	M	F	M	F	M	F	M	F	M	F	M	F	M		
Total	307.8	1972.5	1890.8	6297.0	3029.2	22001.7	46372.4	237767.0	18263.8	65841.9	69864.0	333880.1	21388	74952	المجموع	
Mining & quarrying	0.0	13.1	0.0	217.9	0.0	1158.7	110.4	6762.2	51.8	657.6	162.2	8809.5	15	1644	ج C	التعدين واستغلال المحاجر
Manufacturing	227.4	1015.9	1230.5	3040.6	160.8	7208.2	17561.5	110086.3	1908.9	19896.9	21089.1	141247.9	7214	36560	د D	الصناعة التحويلية
Electricity and water supply	26.8	522.0	0.0	1.0	0.0	433.4	36.2	3816.7	180.8	687.8	243.8	5460.9	16	500	هـ E	امدادات الكهرباء والغاز والمياه
Construction	3.0	186.3	1.9	51.6	0.0	467.6	0.0	9348.4	528.0	3271.0	532.9	13324.9	140	2702	و F	الإنشاءات
Wholesale and retail & repairs	48.0	229.0	123.3	1453.9	581.4	6172.7	3834.8	47587.3	2019.5	16152.0	6607.0	71594.9	2349	17277	ز G	تجاره الجملة والتجزئة واصلاح المركبات
Hotels & restaurants	0.0	0.0	0.9	27.4	24.2	201.0	85.5	4105.4	38.5	541.1	149.1	4874.9	54	1720	ح H	الفنادق والمطاعم
Transport, storage & communications	2.6	6.2	53.1	409.8	1.0	678.5	2186.2	18925.7	1192.0	3354.9	3434.9	23375.1	387	2984	ط I	النقل والتخزين والاتصالات
Real estate,renting & business activities	0.0	0.0	16.0	84.0	20.9	1448.4	1608.0	11406.6	2583.2	5406.1	4228.1	18345.1	825	3116	ك K	الانشطة العقارية والاجارية
Education	0.0	0.0	167.4	300.1	913.0	1984.7	10976.4	14031.6	4253.8	7894.4	16310.6	24210.8	5615	3557	م M	التعليم
Health & social work	0.0	0.0	180.8	456.9	1150.2	1577.4	8396.4	7759.7	4646.2	4699.9	14373.6	14493.9	3937	2916	ن N	الصحة والعمل الاجتماعي
Other community, social & personal ser.	0.0	0.0	116.9	253.8	177.7	671.1	1577.0	3937.1	861.1	3280.2	2732.7	8142.2	836	1976	س O	أنشطة خدمه الاجتماعية والشخصية

جدول 4: قيمة المخزون في بداية ونهاية العام حسب النشاط الاقتصادي في باقي الضفة الغربية وقطاع غزة - 2001

Table 4: Value of Stocks at The Beginning and End of The Year by Economic Activity in Remaining West Bank and Gaza Strip-2001

(Value in US \$ 1000)

(القيمة بالالف دولار امريكي)

Economic Activity	التغير في المخزون Change in Stocks	قيمة المخزون في نهاية 2001 Value of Stocks at End of 2001					قيمة المخزون في بداية 2001 Value of Stocks at Beginning of 2001					النشاط الاقتصادي	دليل النشاط ISIC
		بضائع مشتراه لغرض البيع Goods for Resale	منتجات تامة الصنع Finished Products	منتجات تحت التشغيل Work in Progress	مستلزمات الانتاج السلعية Mater. Fuels & Supp.	المجموع Total	بضائع مشتراه لغرض البيع Goods for Resale	منتجات تامة الصنع Finished Products	منتجات تحت التشغيل Work in Progress	مستلزمات الانتاج السلعية Mater. Fuels & Supp.	المجموع Total		
		Total	21090.0	282543.1	59193.9	329.8	78937.7	421004.5	256377.5	46995.5	346.9		
Mining & quarrying	5383.9	35.8	9761.0	0.0	89.6	9886.4	29.9	4377.8	0.0	94.8	4502.5	التعدين واستغلال المحاجر	C ج
Manufacturing	-1764.2	12401.0	48252.4	329.8	68996.3	129979.5	13924.4	41845.3	346.9	75627.1	131743.7	الصناعة التحويلية	D د
Electricity and water supply	-6.9	0.0	16.4	0.0	86.3	102.7	0.0	9.6	0.0	100.0	109.6	امدادات الكهرباء والغاز والمياه	E هـ
Construction	-7591.8	4878.4	49.8	0.0	515.2	5443.4	4310.2	47.8	0.0	8677.2	13035.2	الإنشاءات	F و
Wholesale and retail & repairs	26715.1	262323.6	1114.3	0.0	6175.8	269613.7	233591.3	715.0	0.0	8592.3	242898.6	تجاره الجملة والتجزئة واصلاح المركبات	G ز
Hotels & restaurants	-284.8	99.6	0.0	0.0	546.2	645.8	175.8	0.0	0.0	754.8	930.6	الفنادق والمطاعم	H ح
Transport, storage & communications	-1613.0	1865.4	0.0	0.0	50.6	1916.0	3478.6	0.0	0.0	50.4	3529.0	النقل والتخزين والاتصالات	I ط
Real estate,renting & business activities	607.7	695.5	0.0	0.0	1632.3	2327.8	633.3	0.0	0.0	1086.8	1720.1	الانشطة العقارية والايجابية	K ك
Education	-7.7	28.6	0.0	0.0	145.1	173.7	30.7	0.0	0.0	150.7	181.4	التعليم	M م
Health & social work	-309.1	161.8	0.0	0.0	361.8	523.6	148.6	0.0	0.0	684.1	832.7	الصحة والعمل الاجتماعي	N ن
Other community, social & personal ser.	-39.2	53.4	0.0	0.0	338.5	391.9	54.7	0.0	0.0	376.4	431.1	أنشطه الخدمه الاجتماعيه والشخصيه الاخرى	O س

جدول 5: حركة الاصول حسب النشاط الاقتصادي في باقي الضفة الغربية وقطاع غزة - 2001

Table 5: Assets by Economic Activity in Remaining West Bank and Gaza Strip-2001

(القيمة بالالف دولار امريكي)

(Value in US \$ 1000)

Economic Activity	القيمة الدفترية في نهاية العام Closing Book Value	قيمة الاهتلاك السنوي Depreciation	قيمة التالف والمفقود Written-offs & Losses	قيمة الاصول المباعة Value of Sold Assets	قيمة الاضافات الاجمالية					القيمة الدفترية في بداية العام Opening Book Value	عدد المؤسسات No. of Ent.	النشاط الاقتصادي التشغيل	دليل النشاط ISIC
					Value of Gross Additions	اصول من انتاج المؤسسة Prod. for Own - Account	اضافات وتحسينات Other Additions	مشتريات اصول مستعملة Purch. of Sec.- Hand Assets	مشتريات اصول جديدة Purch. of New Assets				
Total	1453196.0	146513.0	367.3	3055.9	526.3	12368.3	4512.0	26859.4	44266.0	1558866.2	66193	المجموع	
Mining & quarrying	43596.6	4953.4	0.0	0.0	0.0	202.1	101.2	0.0	303.3	48246.7	274	التعدين واستغلال المحاجر	C ج
Manufacturing	573120.7	63720.6	53.4	305.3	492.6	2485.7	243.0	11618.2	14839.5	622360.5	13967	الصناعة التحويلية	D د
Electricity and water supply	18468.9	2709.1	0.0	9.6	0.0	150.6	31.8	579.1	761.5	20426.1	364	امدادات الكهرباء والغاز والمياه	E هـ
Construction	37869.0	2646.6	0.1	2.9	11.2	22.8	26.9	2738.1	2799.0	37719.6	356	الانشاءات	F و
Wholesale and retail & repairs	290905.5	25599.6	244.8	1412.1	0.0	1291.4	3846.1	2752.9	7890.4	310271.6	38530	تجاره الجملة والتجزئة واصلاح المركبات	G ز
Hotels & restaurants	35925.9	2427.6	0.0	19.5	0.0	41.0	0.0	119.0	160.0	38213.0	2589	الفنادق والمطاعم	H ح
Transport, storage & communications	208231.6	23103.6	21.4	556.6	0.0	7421.6	201.8	3011.8	10635.2	221278.0	479	النقل والتخزين والاتصالات	I ط
Real estate,renting & business activities	59986.6	7497.2	5.2	488.9	0.0	104.6	0.0	3813.5	3918.1	64059.8	2787	الانشطة العقارية والايجارية	K ك
Education	75863.0	4653.9	8.8	8.7	0.0	178.8	10.8	1612.2	1801.8	78732.6	1226	التعليم	M م
Health & social work	82236.9	6810.4	12.0	236.3	0.0	468.9	0.0	445.2	914.1	88381.5	2548	الصحة والعمل الاجتماعي	N ن
Other community, social & personal ser.	26991.3	2391.0	21.6	16.0	22.5	0.8	50.4	169.4	243.1	29176.8	3073	أنشطه الخدمه الاجتماعيه والشخصيه الاخرى	O س

جدول 6: حركة الاصول حسب صنف الاصل في باقي الضفة الغربية وقطاع غزة - 2001

Table 6: Assets by Type in Remaining West Bank and Gaza Strip-2001

(Value in US \$ 1000)

(القيمة بالالف دولار امريكي)

Type of Asset	القيمة الدفترية في نهاية العام Closing Book Value	قيمة الاهتلاك خلال العام Depreciation During the Year	قيمة الاصول المباعة خلال العام Assets Sold During the Year	التالف و المفقود Written- offs and Losses	اضافات وتحسينات راسمالية Capital Add. & Improv.	اصول من انتاج المؤسسة Produced for Own- Account	قيمة الاصول المشتراة خلال العام Purchased Assets			القيمة الدفترية في بداية العام Opening Book Value	صنف الاصل
							مستورد مباشرة Imports		مستعملة Second- Hand		
							محلي Local	جديدة New			
Total	1453195.8	146513.4	3055.8	367.4	12368.3	526.3	4512.0	19364.2	7495.2	1558866.4	المجموع
Land	181734.2	0.0	221.9	0.0	178.4	0.0	0.0	3217.7	0.0	178560.0	الاراضي
Residential Buildings	35571.0	954.5	0.0	0.0	19.0	0.0	0.0	0.0	0.0	36506.5	مباني سكنية
Non-Residential buildings	490192.6	21862.5	41.0	0.0	934.8	33.7	0.0	4969.0	71.4	506087.2	مباني غير سكنية
Machines of Equipments	567406.9	87136.4	425.8	98.4	9435.6	459.4	654.6	6199.5	6605.2	631713.2	الات ومعدات
Freight Vehicles	76741.8	17177.7	1537.8	21.4	432.7	31.4	2694.6	2007.0	288.8	90024.2	سيارات بضائع
Passengers Vehicles	35928.9	8365.1	729.8	0.0	246.7	0.0	1120.9	1007.4	173.4	42475.4	سيارات نقل ركاب
Furniture and Furnishings	52298.6	7701.3	34.2	243.9	963.6	1.8	41.9	762.4	253.3	58255.0	اثاث ومفروشات
Breeding Animals	979.2	1.5	8.4	0.0	0.0	0.0	0.0	0.0	0.0	989.1	حيوانات تربية
Computer Programs	4086.0	2312.5	28.9	0.0	12.2	0.0	0.0	840.3	1.5	5573.4	برامج كمبيوتر
Brand Name	1074.4	0.0	0.0	0.0	0.0	0.0	0.0	1.1	92.9	980.4	اسم الشهرة
Royalties	0.0	0.0	0.0	0.0	0.0	0.0	0.0	0.0	0.0	0.0	براءات الملكية
Other	7182.2	1001.9	28.0	3.7	145.3	0.0	0.0	359.8	8.7	7702.0	اخرى

جدول 7: تكلفة الاصول الجديدة حسب النشاط الاقتصادي في باقي الضفة الغربية وقطاع غزة - 2001

Table 7: Cost of Acquisition of New Assets by Economic Activity in Remaining West Bank and Gaza Strip-2001

(Value in US \$ 1000)

(القيمة بالالف دولار امريكي)

Economic Activity	قيمة الاصول الجديدة								عدد المؤسسات No. of Ent.	النشاط الاقتصادي	دليل النشاط ISIC
	اصول اخرى Other Fixed Assets	اثاث ومفروشات Furniture & Furnishings	وسائط نقل Transport Vehicles	آلات ومعدات Machinery & Equip.	الابنية غير السكنية Non-Res. Buildings	الابنية السكنية Res. Buildings	الاراضي Land	المجموع Total			
Total	1304.2	1015.6	3476.6	12804.5	5040.4	0.0	3217.7	26859.0	66193	المجموع	
Mining & quarrying	0.0	0.0	0.0	0.0	0.0	0.0	0.0	0.0	274	ج	C التعدين واستغلال المحاجر
Manufacturing	97.6	27.0	270.8	6561.3	4661.4	0.0	0.0	11618.1	13967	د	D الصناعة التحويلية
Electricity and water supply	0.0	3.3	187.5	388.3	0.0	0.0	0.0	579.1	364	هـ	E امدادات الكهرباء والغاز والمياه
Construction	1.5	13.3	122.9	159.8	153.6	0.0	2286.9	2738.0	356	و	F الإنشاءات
Wholesale and retail & repairs	40.3	295.9	1890.5	505.5	20.6	0.0	0.0	2752.8	38530	ز	G تجاره الجملة والتجزئة واصلاح المركبات
Hotels & restaurants	0.0	27.0	0.0	92.0	0.0	0.0	0.0	119.0	2589	ح	H الفنادق والمطاعم
Transport, storage & communications	787.1	104.7	207.3	1401.9	173.5	0.0	337.3	3011.8	479	ط	I النقل والتخزين والاتصالات
Real estate,renting & business activities	7.8	258.1	679.5	2811.3	0.0	0.0	56.7	3813.4	2787	ك	K الانشطة العقارية والايجارية
Education	334.8	71.1	64.9	579.7	24.9	0.0	536.8	1612.2	1226	م	M التعليم
Health & social work	0.4	180.8	40.3	217.2	6.4	0.0	0.0	445.1	2548	ن	N الصحة والعمل الاجتماعي
Other community, social & personal ser.	34.7	34.4	12.9	87.5	0.0	0.0	0.0	169.5	3073	س	O أنشطة الخدمة الاجتماعيه والشخصيه الاخرى

جدول 8: الانتاج من أنشطة الصناعة والانشاءات حسب النشاط الاقتصادي في باقي الضفة الغربية وقطاع غزة- 2001

Table 8: Industrial and Construction Production by Economic Activity in Remaining West Bank and Gaza Strip-2001

(Value in US \$ 1000)

(القيمة بالالف دولار امريكي)

Economic Activity	التغير في المخزون Change in Stocks- Industry	المبيعات Sales			المنتج من الصناعة Production of Industry					الانتاج من الانشاءات Output of Construct- ion	عدد المؤسسات No. of Ent.	النشاط الاقتصادي النشاط ISIC	دليل النشاط ISIC
		اجمالي Total	محلي Local	خارجي Exports	المخلفات Wastes	اصول من انتاج المؤسسة Assets for own account	منتجات تحت التشغيل Work in Progress	منتجات تامة الصنع Finished Products	المجموع Total				
Total	12179.4	149530.7	1044135.9	1193666.5	101.2	0.0	-17.1	1205763.8	1205847.9	77850.3	66193	المجموع	
Mining & quarrying	5383.2	823.7	29543.7	30367.4	0.0	0.0	0.0	35750.6	35750.6	0.0	274	التعدين واستغلال المحاجر	C ج
Manufacturing	6389.9	146543.0	976332.4	1122875.5	101.2	0.0	-17.1	1129181.2	1129265.3	0.0	13967	الصناعة التحويلية	D د
Electricity and water supply	6.8	119.2	19331.2	19450.4	0.0	0.0	0.0	19457.2	19457.2	0.0	364	امدادات الكهرباء والغاز والمياه	E هـ
Construction	0.0	7.1	1537.1	1544.2	0.0	0.0	0.0	1546.2	1546.2	77850.3	356	الانشاءات	F و
Wholesale and retail & repairs	399.3	2036.4	11769.7	13806.1	0.0	0.0	0.0	14205.5	14205.5	0.0	38530	تجاره الجملة والتجزئة واصلاح	G ز
Hotels & restaurants	0.0	0.0	5.7	5.7	0.0	0.0	0.0	5.7	5.7	0.0	2589	المركات الفنادق والمطاعم	H ح
Transport, storage & communications	0.0	0.0	0.0	0.0	0.0	0.0	0.0	0.0	0.0	0.0	479	النقل والتخزين والاتصالات	I ط
Real estate,renting & business activities	0.0	0.0	5585.4	5585.4	0.0	0.0	0.0	5585.4	5585.4	0.0	2787	الانشطة العقارية والاجارية	K ك
Education	0.0	0.0	1.8	1.8	0.0	0.0	0.0	1.8	1.8	0.0	1226	التعليم	M م
Health & social work	0.1	1.3	28.9	30.1	0.0	0.0	0.0	30.3	30.3	0.0	2548	الصحة والعمل الاجتماعي	N ن
Other community, social & personal ser.	0.0	0.0	0.0	0.0	0.0	0.0	0.0	0.0	0.0	0.0	3073	أنشطه الخدمه الاجتماعيه والشخصيه الاخرى	O س

جدول 9: إيرادات النشاط التجاري حسب النشاط الاقتصادي في باقي الضفة الغربية وقطاع غزة - 2001

Table 9: Trade Activity by Economic Activity in Remaining West Bank and Gaza Strip-2001

(Value in US \$ 1000)

(القيمة بالالف دولار امريكي)

Economic Activity	الهامش التجاري Trade Margin	التغير في المخزون Change in Stocks	التالف والمفقود Written-offs & Losses	المبيعات Sales	كلفة المشتريات Purchases	عدد المؤسسات No. of Ent.	النشاط الاقتصادي	دليل النشاط ISIC
Total	438349.7	25559.5	9143.0	2542701.6	2120768.4	66193	المجموع	
Mining & quarrying	153.0	5.9	0.0	1348.2	1201.1	274	التعدين واستغلال المحاجر	ج C
Manufacturing	11339.2	-1523.4	25.5	47560.9	34672.8	13967	الصناعة التحويلية	د D
Electricity and water supply	1459.3	0.0	1871.3	10921.4	7590.8	364	امدادات الكهرباء والغاز والمياه	هـ E
Construction	1259.6	-38.0	4.7	2937.3	1635.0	356	الانشاءات	و F
Wholesale and retail & repairs	415461.7	28732.3	7191.3	2451112.3	2057191.6	38530	تجاره الجملة والتجزئة واصلاح المركبات	ز G
Hotels & restaurants	1229.8	-76.2	5.1	3852.1	2541.0	2589	الفنادق والمطاعم	ح H
Transport, storage & communications	5469.2	-1613.1	23.6	17603.6	10497.7	479	النقل والتخزين والاتصالات	ط I
Real estate,renting & business activities	666.6	62.2	12.4	3027.4	2410.6	2787	الانشطه العقارية والاجارية	ك K
Education	177.4	-2.2	6.3	941.8	755.9	1226	التعليم	م M
Health & social work	926.3	13.2	1.7	2725.5	1810.7	2548	الصحة والعمل الاجتماعي	ن N
Other community, social & personal ser.	207.6	-1.2	1.1	671.1	461.2	3073	أنشطه الخدمه الاجتماعيه والشخصيه الاخرى	س O

جدول 10: إيرادات الخدمات المقدمة للغير حسب النشاط الاقتصادي في باقي الضفة الغربية وقطاع غزة - 2001

Table 10: Revenues of Services Rendered to Others by Economic Activity in Remaining West Bank and Gaza Strip-2001

(Value in US \$ 1000)

(القيمة بالالف دولار امريكي)

Economic Activity	Non-Industrial Services خدمات غير صناعية						Ind. Services خدمات صناعية		Main Activities الأنشطة الرئيسية		المجموع Total	عدد المؤسسات No. of Ent.	النشاط الاقتصادي	دليل النشاط ISIC
	اخرى Other	أرباح بيع مستلزمات Input Resale Profits	نقل ركاب Passenger Transport	نقل بضائع Transport of Goods	اجار مباني سكنية وغير سكنية Rent of Res. & Non-Res. Build.	تأجير الات ومعدات Rent of Mach. & Equip.	صيانة واصلاح Maintenance and Repairs	خدمات على مواد من الغير Serv. on Others' Materials	من أنشطة النقل From Transport Activities	من أنشطة الخدمات From Services Activities				
Total	58773.3	103.3	354.1	1195.9	2531.2	388.7	47628.6	67039.1	149702.4	251151.9	578868.5	66193	المجموع	
Mining & quarrying	0.0	0.0	65.7	0.0	0.0	144.6	0.0	195.2	0.0	0.0	405.5	274	التعدين واستغلال المحاجر	C ج
Manufacturing	361.7	93.8	201.1	0.0	4.1	30.7	7476.7	61033.4	0.0	0.0	69201.5	13967	الصناعة التحويلية	D د
Electricity and water supply	3065.3	0.0	0.0	0.0	0.0	0.0	39.0	209.5	0.0	0.0	3313.8	364	امدادات الكهرباء والغاز والمياه	E هـ
Construction	1467.6	1.5	0.0	222.7	280.0	41.8	693.4	164.9	0.0	0.0	2871.9	356	الانشاءات	F و
Wholesale and retail & repairs	49541.3	8.0	0.0	965.7	586.6	84.6	38461.7	5264.4	0.0	0.0	94912.3	38530	تجاره الجملة والتجزئة	G ز
Hotels & restaurants	185.8	0.0	0.0	0.0	9.1	0.0	0.0	36.2	0.0	45530.7	45761.8	2589	اصلاح المراكب الفنادق والمطاعم	H ح
Transport, storage & communications	1327.1	0.0	0.0	0.0	4.2	22.6	1.8	1.1	149702.4	0.0	151059.2	479	النقل والتخزين والاتصالات	I ط
Real estate,renting & business activities	126.7	0.0	0.0	2.4	1277.1	64.1	266.9	49.5	0.0	60328.0	62114.7	2787	الانشطة العقارية والايجارية	K ك
Education	1263.8	0.0	62.9	0.0	140.9	0.0	685.5	19.0	0.0	57047.8	59219.9	1226	التعليم	M م
Health & social work	975.5	0.0	0.0	0.0	145.3	0.3	0.0	0.0	0.0	55776.4	56897.5	2548	الصحة والعمل الاجتماعي	N ن
Other community, social & personal ser.	458.5	0.0	24.4	5.1	83.9	0.0	3.6	65.9	0.0	32469.0	33110.4	3073	أنشطة خدمه الاجتماعيه والشخصيه الاخرى	O س

جدول 11: الإيرادات والتحويلات المتنوعة المقبوضة حسب النشاط الاقتصادي في باقي الضفة الغربية وقطاع غزة - 2001

Table 11: Other Revenues and Transfers by Economic Activity in Remaining West Bank and Gaza Strip-2001

(Value in US \$ 1000)

(القيمة بالالف دولار امريكي)

Economic Activity	Various Transfers		تحويلات متنوعة ضد الحوادث Casualty Insurance Claims	Property Income				ايرادات الملكية فوائد Interests	الاعانات الحكومية Gov. Sub- sidies	المجموع Total	عدد المؤسسات No. of Ent.	النشاط الاقتصادي	دليل النشاط ISIC
	اخرى Other	منح وتبرعات Grants & Donations		تعويضات التأمين Rent of Land	دخل من ملكية مؤسسات اخرى Income of Owning other Ent.	ارباح اسهم Divid- ents							
Total	450.2	58496.2	3940.1	68.1	28.9	296.5	2110.2	3783.8	69174.0	66193	المجموع		
Mining & quarrying	0.0	0.0	0.0	0.0	0.0	0.0	0.0	0.0	0.0	274	التعدين واستغلال المحاجر	C ج	
Manufacturing	0.0	1345.0	1.2	68.1	26.9	23.1	53.9	491.4	2009.6	13967	الصناعة التحويلية	D د	
Electricity and water supply	0.4	0.0	0.0	0.0	0.0	0.0	0.0	0.0	0.4	364	امدادات الكهرباء والغاز والمياه	E هـ	
Construction	0.0	0.0	0.0	0.0	0.0	12.2	29.9	0.0	42.1	356	الانشاءات	F و	
Wholesale and retail & repairs	0.0	0.0	0.0	0.0	0.0	0.0	401.0	0.0	401.0	38530	تجاره الجملة والتجزئة واصلاح المركبات	G ز	
Hotels & restaurants	0.0	0.0	0.0	0.0	0.0	0.0	0.0	0.0	0.0	2589	الفنادق والمطاعم	H ح	
Transport, storage & communications	0.0	11.9	53.9	0.0	0.0	0.0	0.0	5.3	71.1	479	النقل والتخزين والاتصالات	I ط	
Real estate,renting & business activities	308.4	1716.8	0.0	0.0	0.0	259.8	668.5	19.4	2972.9	2787	الانشطة العقارية والاجارية	K ك	
Education	0.0	11374.0	0.0	0.0	0.0	0.0	1.1	34.4	11409.5	1226	التعليم	M م	
Health & social work	135.0	27331.1	416.8	0.0	0.0	0.0	914.9	409.3	29207.1	2548	الصحة والعمل الاجتماعي	N ن	
Other community, social & personal ser.	6.4	16717.4	3468.2	0.0	2.0	1.4	40.9	2824.0	23060.3	3073	أنشطه خدمه الاجتماعيه والشخصيه الاخرى	O س	

جدول 12: مستلزمات الانتاج السلعية المستخدمة حسب النشاط الاقتصادي في باقي الضفة الغربية وقطاع غزة - 2001

Table 12: Production Inputs of Goods by Economic Activity in Remaining West Bank and Gaza Strip-2001

(Value in US \$ 1000)

(القيمة بالالف دولار امريكي)

Economic Activity	اخرى Other	قرطاسية Stationery	عدد وادوات مستهلكة Disposables	قطع الغيار Spare Parts	مواد التعبئة والتغليف Packing & Wrapping Material	الماء Water	الكهرباء Electricity	الوقود والمحروقات والزيت Fuel & Oil	الخامات والمواد الاولية Raw Materials	مجموع مستلزمات الانتاج السلعية المستخدمة Total Inputs of Goods	النشاط الاقتصادي	دليل النشاط ISIC
Total	43073.9	9527.0	6873.7	22445.9	30038.7	8972.4	50679.7	62701.9	684791.5	919104.7	المجموع	
Mining & quarrying	38.9	57.0	502.2	3649.9	41.4	73.7	149.4	4836.0	1138.8	10487.3	التعدين واستغلال المحاجر	C ج
Manufacturing	7062.6	1686.3	2864.1	7698.3	23082.3	3235.7	19500.5	24883.5	644822.0	734835.3	الصناعة التحويلية	D د
Electricity and water supply	750.2	55.9	49.6	270.4	0.0	10.9	1962.1	2427.5	0.0	5526.6	امدادات الكهرباء والغاز والمياه	E هـ
Construction	362.6	114.3	240.5	531.1	8.8	124.2	236.7	2605.6	21530.4	25754.2	الانشاءات	F و
Wholesale and retail & repairs	7680.8	1612.4	1730.0	5924.7	5947.7	2989.0	19071.4	17010.1	11011.3	72977.4	تجاره الجملة والتجزئة واصلاح المركبات	G ز
Hotels & restaurants	14760.7	76.8	102.0	73.4	419.7	585.8	1733.3	1838.2	4282.2	23872.1	الفنادق والمطاعم	H ح
Transport, storage & communications	127.7	363.4	64.3	2072.8	24.6	527.3	1530.8	3708.8	26.1	8445.8	النقل والتخزين والاتصالات	I ط
Real estate,renting & business activities	6781.5	2348.8	194.0	1293.8	216.2	198.0	2026.0	1133.5	198.7	14390.5	الانشطة العقارية والايجارية	K ك
Education	747.8	1338.5	79.2	387.8	54.0	300.9	1011.6	2332.3	133.9	6386.0	التعليم	M م
Health & social work	2784.6	1013.2	832.3	323.6	110.2	408.3	1673.3	1359.0	1541.8	10046.3	الصحة والعمل الاجتماعي	N ن
Other community, social & personal ser.	1976.5	860.4	215.5	220.1	133.8	518.6	1784.6	567.4	106.3	6383.2	أنشطه خدمه الاجتماعيه والشخصيه الاخرى	O س

جدول 13: مصاريف الخدمات الصناعية حسب النشاط الاقتصادي في باقي الضفة الغربية وقطاع غزة - 2001

Table 13: Industrial Services Expenditures by Economic Activity in Remaining West Bank and Gaza Strip-2001

(Value in US \$ 1000)

(القيمة بالالف دولار امريكي)

Economic Activity	صيانة واصلاح للآلات Machines Maintenance	صيانة واصلاح للابنية Building Maintenance	مصروفات تشغيل لدى الغير Operational Services Exp.	مستحقات مقاولين من الباطن Sub-Contrac- tors	المجموع Total	عدد المؤسسات No. of Ent..	النشاط الاقتصادي	دليل النشاط ISIC
Total	11026.3	7164.5	2239.7	13629.5	34060.0	66193	المجموع	
Mining & quarrying	739.8	0.0	0.0	0.0	739.8	274	التعدين واستغلال المحاجر	ج C
Manufacturing	4101.0	522.4	1256.2	0.0	5879.6	13967	الصناعة التحويلية	د D
Electricity and water supply	195.6	179.5	0.0	0.0	375.1	364	امدادات الكهرباء والغاز والمياه	هـ E
Construction	255.9	10.1	0.0	13629.5	13895.5	356	الإنشاءات	و F
Wholesale and retail & repairs	2708.9	806.1	890.3	0.0	4405.3	38530	تجاره الجملة والتجزئة واصلاح المركبات	ز G
Hotels & restaurants	102.3	395.5	0.0	0.0	497.8	2589	الفنادق والمطاعم	ح H
Transport, storage & communications	1279.8	250.6	2.4	0.0	1532.8	479	النقل والتخزين والاتصالات	ط I
Real estate,renting & business activities	392.8	276.5	31.6	0.0	700.9	2787	الانشطة العقارية والايجارية	ك K
Education	341.5	864.2	5.0	0.0	1210.7	1226	التعليم	م M
Health & social work	653.9	460.3	52.3	0.0	1166.5	2548	الصحة والعمل الاجتماعي	ن N
Other community, social & personal ser.	254.8	3399.3	1.9	0.0	3656.0	3073	أنشطه خدمه الاجتماعيه والشخصيه الاخرى	س O

جدول 14أ: مصاريف الخدمات غير الصناعية حسب النشاط الاقتصادي في باقي الضفة الغربية وقطاع غزة - 2001

Table 14a: Non-Industrial Services Expenditures by Economic Activity in Remaining West Bank and Gaza Strip-2001

(Value in US \$ 1000)

(القيمة بالالف دولار امريكي)

Economic Activity	دعاية واعلان Adver- tizing	ضيافة Hospit- ality	نقل ركاب Pass- enger Tran- sport	نقل بضائع Goods Ship- ping	تدقيق حسابات Audit- ing	مصاريف قانونية ورسوم قضائية Legal Charges and Court Fees	رسوم اتحادات ونقابات Union Fees	برق وبريد وهاتف وفاكس Telecomm- unication	استئجار ابنية Rent of Build.	استئجار آلات ومعدات Rent of Mach. & Equip.	المجموع Total	النشاط الاقتصادي	دليل النشاط ISIC
Total	6169.8	7306.2	3136.8	40455.6	9129.6	1578.0	1661.5	25251.5	78677.5	3618.5	176985.0	المجموع	
Mining & quarrying	1.2	101.9	0.0	1008.5	75.4	12.4	23.2	222.0	459.7	521.6	2425.9	التعدين واستغلال المحاجر	C ج
Manufacturing	944.2	1502.0	573.2	16843.9	2538.7	326.1	659.5	6025.5	14724.7	726.2	44864.0	الصناعة التحويلية	D د
Electricity and water supply	38.5	18.6	35.5	0.0	33.7	11.5	8.1	72.9	30.3	30.1	279.2	امدادات الكهرباء والغاز والمياه	E هـ
Construction	56.4	115.8	47.6	156.2	205.2	121.2	94.4	732.2	866.9	486.8	2882.7	الانشاءات	F و
Wholesale and retail & repairs	1252.3	3928.7	1092.7	21644.7	4477.8	528.9	168.5	11588.9	43859.8	141.0	88683.3	تجاره الجملة والتجزئة واصلاح المركبات	G ز
Hotels & restaurants	49.3	377.7	3.3	132.6	130.3	4.9	36.4	409.0	1952.3	3.2	3099.0	الفنادق والمطاعم	H ح
Transport, storage & communications	1672.9	115.0	210.2	256.2	245.4	175.3	94.1	1179.6	2252.8	1597.3	7798.8	النقل والتخزين والإتصالات	I ط
Real estate,renting & business activities	1500.8	375.4	234.6	239.7	692.2	201.3	241.9	2239.0	6005.5	28.6	11759.0	الانشطه العقارية والايجارية	K ك
Education	153.3	146.3	484.6	44.7	206.6	110.3	75.2	601.1	1545.8	2.6	3370.5	التعليم	M م
Health & social work	335.6	255.8	370.7	63.6	353.5	58.1	166.3	1431.4	2898.3	39.1	5972.4	الصحة والعمل الاجتماعي	N ن
Other community, social & personal ser.	165.3	369.0	84.4	65.5	170.8	28.0	93.9	749.9	4081.4	42.0	5850.2	أنشطه الخدمه الاجتماعيه والشخصيه الاخرى	O س

جدول 14ب: مصاريف الخدمات غير الصناعية حسب النشاط الاقتصادي في باقي الضفة الغربية وقطاع غزة - 2001

Table 14b: Non-Industrial Services Expenditures by Economic Activity in Remaining West Bank and Gaza Strip-2001

(Value in US \$ 1000)

(القيمة بالالف دولار امريكي)

Economic Activity	اخرى Other	خدمات تنظيف Cleaning Exp.	خدمات تدريب للعاملين Employees Training Exp.	خسائر بيع مستلزمات Inputs Reseals Loses	نفقات طبية لإصابات العمل Work Accidents Medical Exp.	خدمات تخزين Storage Services Exp.	خدمات كمبيوتر Computer Services	عمولات بنكية Bank Commissions	المجموع Total	النشاط الاقتصادي	دليل النشاط ISIC
Total	14564.8	688.0	1256.1	402.0	388.0	2681.2	842.4	3344.3	24166.7	المجموع	
Mining & quarrying	943.9	0.0	0.0	0.0	10.7	0.0	0.0	15.3	969.9	التعدين واستغلال المحاجر	ج C
Manufacturing	2881.4	32.4	38.1	3.4	120.4	142.9	152.5	1078.4	4449.5	الصناعة التحويلية	د D
Electricity and water supply	198.5	8.4	6.6	0.0	21.5	0.0	7.7	13.0	255.7	امدادات الكهرباء والغاز والمياه	هـ E
Construction	653.6	12.2	2.7	9.3	27.1	2.7	24.8	284.9	1017.3	الانشاءات	و F
Wholesale and retail & repairs	5052.4	116.0	172.2	241.9	35.1	2489.0	108.8	1440.2	9655.6	تجاره الجملة والتجزئة واصلاح المركبات	ز G
Hotels & restaurants	45.3	10.1	1.7	0.0	0.5	32.6	5.3	8.1	103.6	الفنادق والمطاعم	ح H
Transport, storage & communications	1744.3	145.2	220.6	143.1	0.8	4.3	380.8	336.0	2975.1	النقل والتخزين والإتصالات	ط I
Real estate,renting & business activities	569.4	92.9	63.2	0.0	5.1	6.9	88.4	75.2	901.1	الانشطه العقارية والايجارية	ك K
Education	1625.5	170.5	346.1	4.3	13.4	0.0	20.8	44.9	2225.5	التعليم	م M
Health & social work	521.6	74.8	381.4	0.0	133.4	0.0	38.2	19.4	1168.8	الصحه والعمل الاجتماعي	ن N
Other community, social & personal ser.	328.9	25.5	23.5	0.0	20.0	2.8	15.1	28.9	444.6	أنشطه الخدمه الاجتماعيه والشخصيه الاخرى	س O

جدول 15: الرسوم والضرائب المستحقة حسب النشاط الاقتصادي في باقي الضفة الغربية وقطاع غزة - 2001

Table 15: Fees and Taxes Due by Economic Activity in Remaining West Bank and Gaza Strip-2001

(Value in US \$ 1000)

(القيمة بالالف دولار امريكي)

Economic Activity	ضرائب اخرى Other Taxes	ضريبة القيمة المضافة Value Added Tax	ضرائب ابنية Building Taxes	رسوم طوايح Stamp Fees	رسوم ترخيص مركبات Vehicle Licensing Fees	رسوم ترخيص للمؤسسة Ent. Licensing Fees	رسوم جمركية Customs Duties	المجموع Total	عدد المؤسسات No. of Ent.	النشاط الاقتصادي	دليل النشاط ISIC
Total	3855.6	50746.7	1516.6	159.6	5223.3	6993.2	13571.5	82066.5	66193	المجموع	
Mining & quarrying	1.6	751.8	0.0	0.0	98.7	29.2	0.0	881.3	274	التعدين واستغلال المحاجر	C ج
Manufacturing	476.4	21696.8	396.6	7.0	1922.1	1461.2	2051.7	28011.8	13967	الصناعة التحويلية	D د
Electricity and water supply	7.6	0.8	14.6	0.0	19.4	18.0	0.0	60.4	364	امدادات الكهرباء والغاز والمياه	E هـ
Construction	21.6	1880.8	10.3	23.2	204.4	52.3	175.2	2367.8	356	الانشاءات	F و
Wholesale and retail & repairs	704.2	17258.9	839.7	75.1	2071.1	4229.9	8469.0	33647.9	38530	تجاره الجملة والتجزئة واصلاح المركبات	G ز
Hotels & restaurants	41.8	352.1	63.0	0.3	48.8	147.4	5.4	658.8	2589	الفنادق والمطاعم	H ح
Transport, storage & communications	2186.7	4904.8	4.7	11.4	255.7	160.5	2855.2	10379.0	479	النقل والتخزين والإتصالات	I ط
Real estate,renting & business activities	229.2	2573.4	80.4	3.3	254.6	335.7	0.0	3476.6	2787	الانشطة العقارية والايجارية	K ك
Education	81.5	188.2	53.9	36.7	214.1	74.9	15.0	664.3	1226	التعليم	M م
Health & social work	61.1	870.0	50.0	1.6	99.2	293.5	0.0	1375.4	2548	الصحة والعمل الاجتماعي	N ن
Other community, social & personal ser.	43.9	269.1	3.4	1.0	35.2	190.6	0.0	543.2	3073	أنشطه الخدمه الاجتماعيه والشخصيه الاخرى	O س

جدول 16: التحويلات والمدفوعات المتنوعة حسب النشاط الاقتصادي في باقي الضفة الغربية وقطاع غزة - 2001

Table 16: Other Payments and Transfers by Economic Activity in Remaining West Bank and Gaza Strip-2001

(Value in US \$ 1000)

(القيمة بالالف دولار امريكي)

Economic Activity	مدفوعات متنوعة				Property Payments				مدفوعات ملكية			المجموع Total	عدد المؤسسات No. of Enterp- rises	النشاط الاقتصادي	دليل النشاط ISIC
	اخرى Other	منح وتبرعات Grants & Dona- tions	غرامات Fines	اقساط تأمين Insurance Prem- iums	مسحوبات لاصحاب العمل With- drawals	مكافأة اعضاء مجلس الادارة Bonuses to Board of Directors	توزيع ارباح Distrib- uted Dividends	ايجار اراضي Rent of Land	حقوق امتياز Roya- lties	فوائد قروض Interests					
Total	6645.0	15421.7	129.8	2554.8	3848.0	845.0	1921.5	294.3	0.0	3409.2	35069.3	66193	المجموع		
Mining & quarrying	0.0	2.2	0.0	0.0	130.1	0.0	0.0	104.1	0.0	21.7	258.1	274	التعدين واستغلال المحاجر	ج	C
Manufacturing	781.7	301.8	5.2	769.7	961.8	245.4	1411.5	151.8	0.0	1716.5	6345.4	13967	الصناعة التحويلية	د	D
Electricity and water supply	3.0	93.8	0.0	75.6	0.0	63.8	407.1	1.0	0.0	0.0	644.3	364	امدادات الكهرباء والغاز والمياه	هـ	E
Construction	101.7	79.6	25.4	204.3	452.9	144.6	0.0	0.0	0.0	215.2	1223.7	356	الانشاءات	و	F
Wholesale and retail & repairs	174.6	234.9	75.1	193.7	1924.4	44.4	85.6	23.3	0.0	445.0	3201.0	38530	تجاره الجملة والتجزئة واصلاح المركبات	ز	G
Hotels & restaurants	13.4	1.7	0.0	32.1	1.7	0.0	0.0	0.0	0.0	495.0	543.9	2589	الفنادق والمطاعم	ح	H
Transport, storage & communications	0.0	39.9	22.0	529.1	161.3	70.0	0.0	5.4	0.0	407.5	1235.2	479	النقل والتخزين والاتصالات	ط	I
Real estate,renting & business activities	364.7	31.2	0.0	209.9	177.9	2.2	17.3	0.0	0.0	43.5	846.7	2787	الانشطة العقارية والاجارية	ك	K
Education	1423.5	1042.4	1.8	301.1	0.0	14.1	0.0	8.7	0.0	44.3	2835.9	1226	التعليم	م	M
Health & social work	3543.4	892.9	0.3	211.8	30.4	178.1	0.0	0.0	0.0	14.2	4871.1	2548	الصحة والعمل الاجتماعي	ن	N
Other community, social & personal ser.	239.0	12701.3	0.0	27.5	7.5	82.4	0.0	0.0	0.0	6.3	13064.0	3073	أنشطه خدمه الاجتماعيه والشخصيه الاخرى	س	O

جدول 17: بعض المعدلات المستخلصة حسب النشاط الاقتصادي في باقي الضفة الغربية وقطاع غزة - 2001

Table 17: Selected Ratios by Economic Activity in Remainin West Bank and Gaza Strip-2001

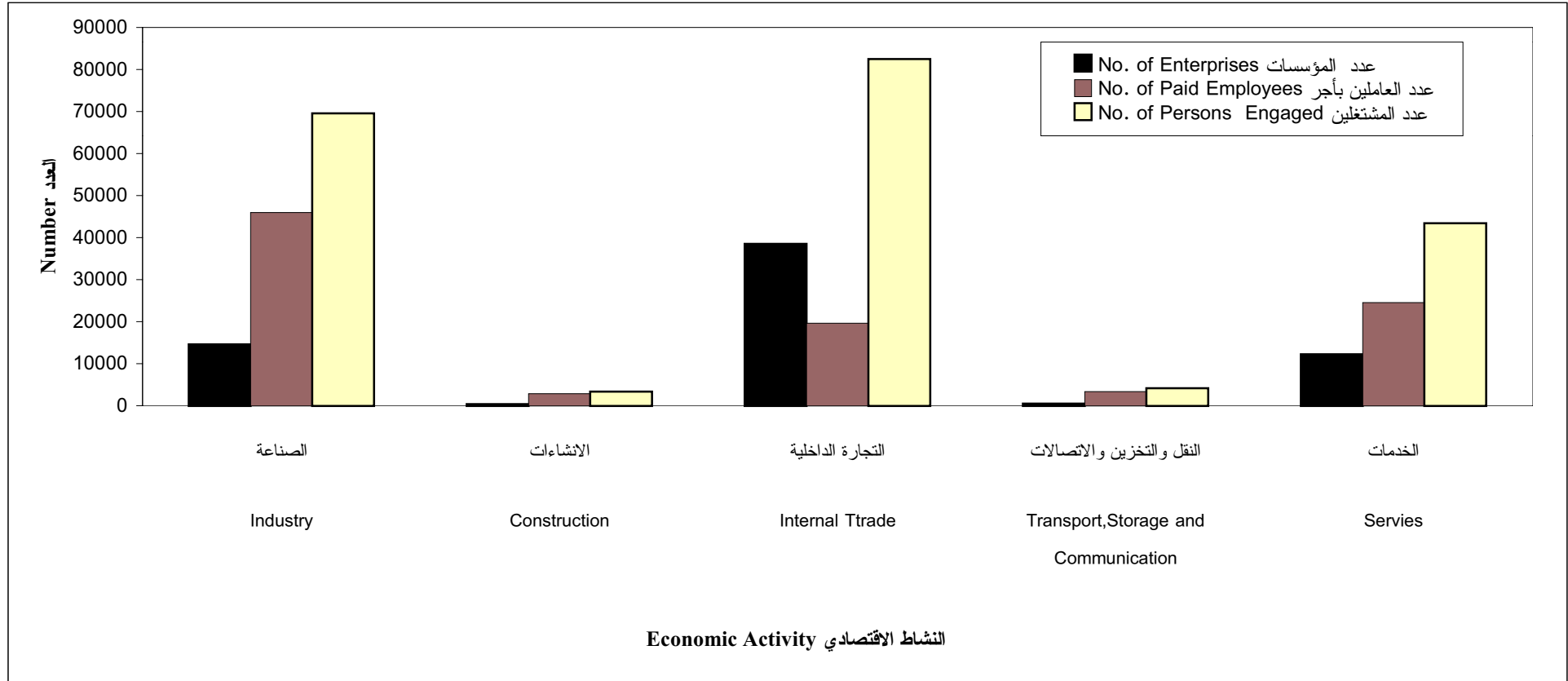
Economic Activity	نسبة الاهتلاك السنوي الى الانتاج Depreciation to Output %	نسبة تعويضات العاملين الى القيمة المضافة Compensation of Employees to Value Added %	نسبة القيمة المضافة الى الانتاج Value Added to Output %	متوسط نصيب العامل باجر من القيمة المضافة بالدولار Value Added per Paid Employee in (\$)	متوسط نصيب العامل من القيمة المضافة بالدولار Value Added per Person Engaged in (\$)	متوسط انتاجية العامل باجر من الانتاج بالدولار Output per Paid Employee in (\$)	متوسط انتاجية العامل من الانتاج بالدولار Output per Person Engaged in (\$)	متوسط نصيب العامل باجر من تعويضات العاملين بالدولار Annual Compensation per Paid Employee in (\$)	النشاط الاقتصادي	دليل النشاط ISIC
Grand Avarage	6.3	34.2	50.6	12267.6	5821.8	24249.4	11507.9	4190.8	المتوسط الكلي	
Mining & quarrying	13.6	41.4	59.7	13071.7	9685.6	21886.1	16216.7	5407.9	التعدين واستغلال المحاجر	C
Manufacturing	5.3	38.4	34.8	9649.9	6372.8	27697.8	18291.6	3708.5	الصناعة التحويلية	D
Electricity and water supply	11.2	32.1	73.4	34484.3	17011.4	46957.9	23164.7	11055.6	امدادات الكهرباء والغاز والمياه	E
Construction	3.2	34.7	47.9	14062.8	11887.7	29386.3	24841.1	4876.1	الإنشاءات	F
Wholesale and retail & repairs	4.9	22.4	66.5	17775.3	4229.2	26728.8	6359.5	3984.6	تجاره الجملة والتجزئة واصلاح المركبات	G
Hotels & restaurants	5.2	25.8	41.4	10963.1	2834.8	26507.2	6854.1	2832.3	الفنادق والمطاعم	H
Transport, storage & communications	14.8	19.7	86.7	40277.6	32630.6	46434.0	37618.1	7953.1	النقل والتخزين والاتصالات	I
Real estate,renting & business activities	10.9	55.3	59.5	10361.4	4955.0	17403.3	8322.6	5727.8	الانشطه العقارية والايجارية	K
Education	6.5	69.3	81.6	6375.3	5432.4	7813.7	6658.1	4417.9	التعليم	M
Health & social work	9.3	52.3	75.0	8055.9	5426.8	10734.1	7231.0	4212.4	الصحة والعمل الاجتماعي	N
Other community, social & personal ser.	6.3	50.8	56.7	7611.9	2896.8	13420.5	5107.4	3867.3	أنشطه الخدمه الاجتماعيه والشخصيه الاخرى	O

الأشكال البيانية

Figures

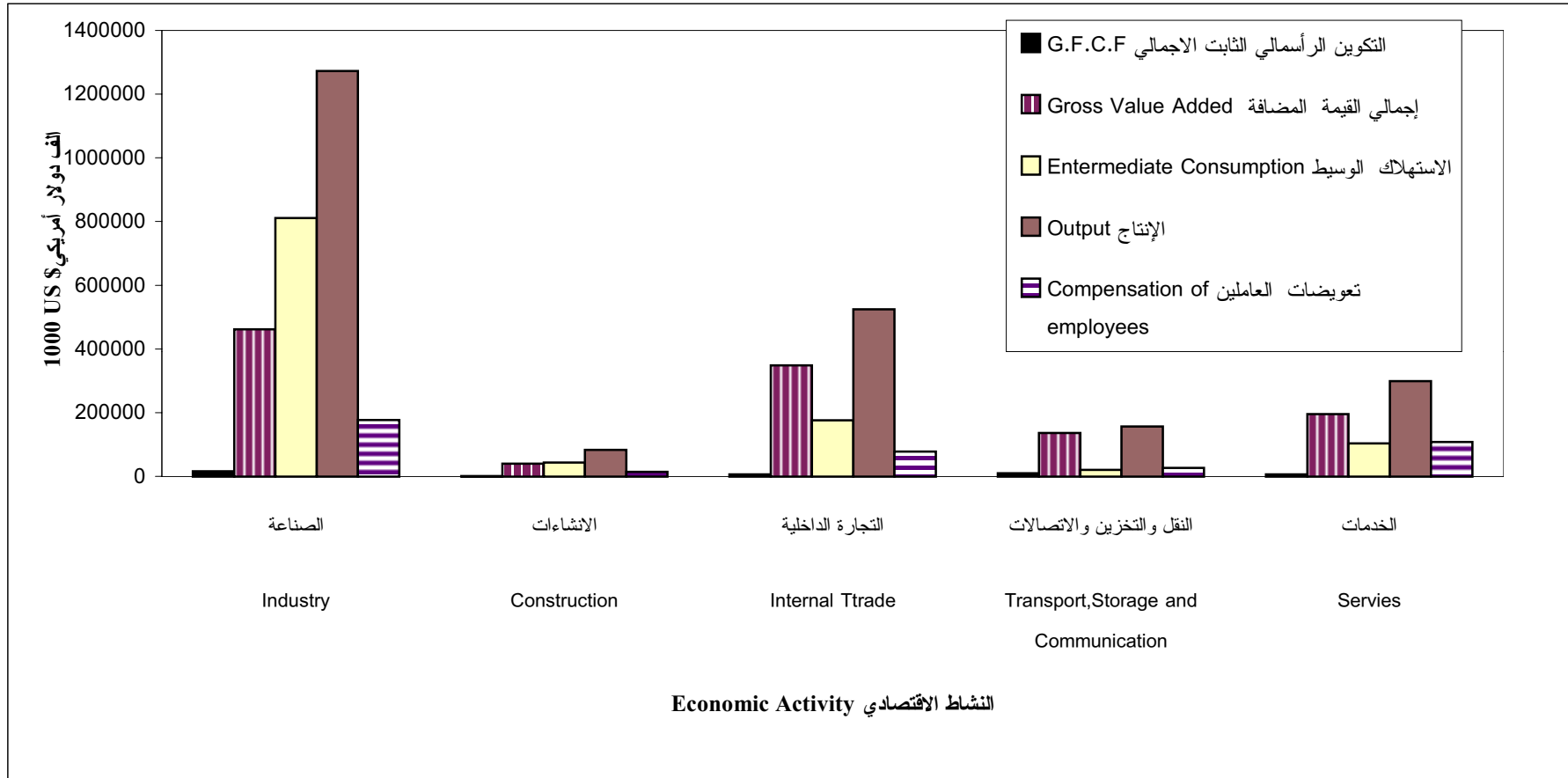
شكل 1: عدد المؤسسات وعدد المشتغلين وعدد العاملين بأجر حسب النشاط الاقتصادي في باقي الضفة الغربية وقطاع غزة - 2001

Figure 1: Number of Enterprises, Persons Engaged and Paid Employees by Economic Activity in Remaining West Bank and Gaza Strip - 2001



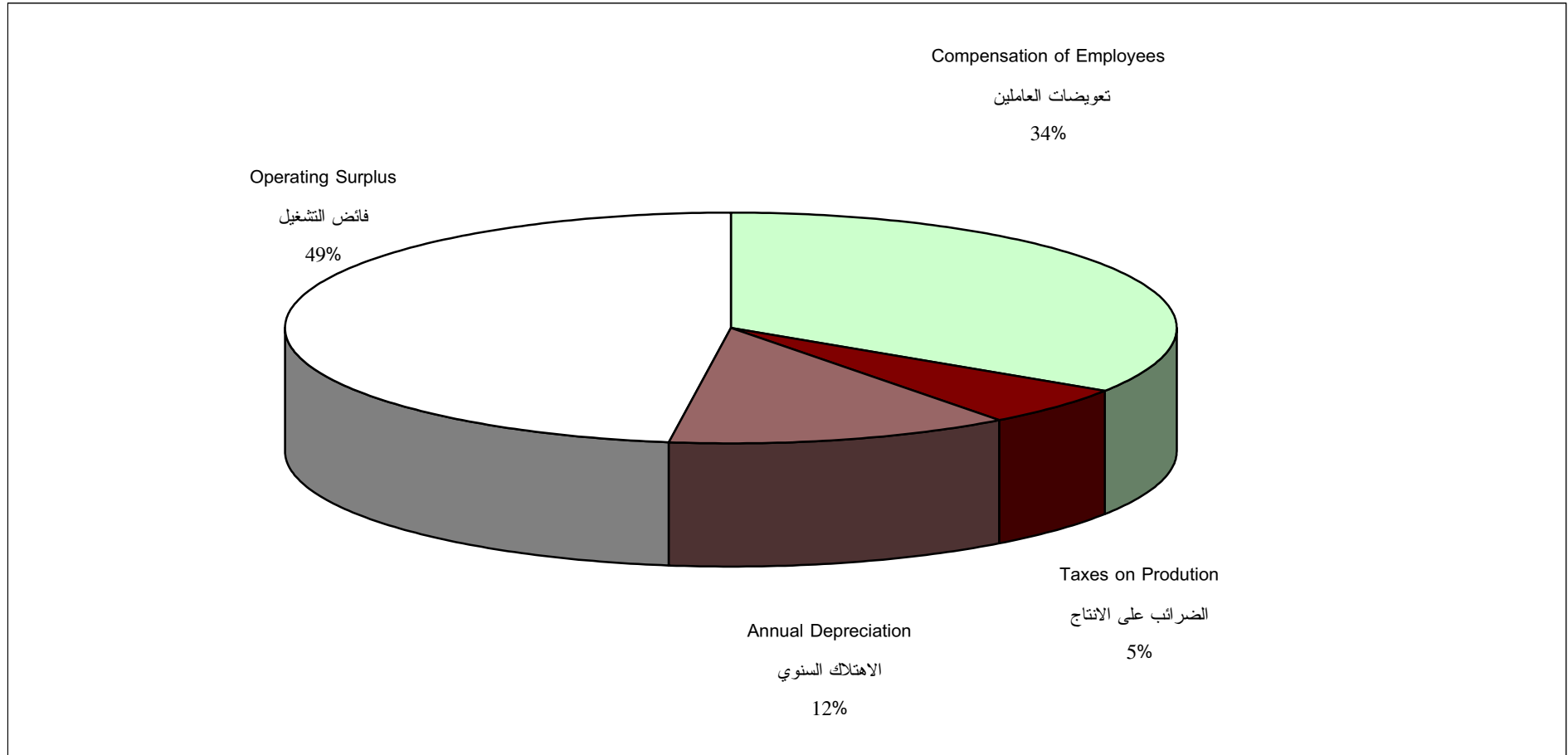
شكل 2: المؤشرات الاقتصادية الرئيسية حسب النشاط الاقتصادي في باقي الضفة الغربية وقطاع غزة - 2001

Figure 2: Main Economic Indicators by Economic Activity in Remaining West Bank and Gaza Strip - 2001



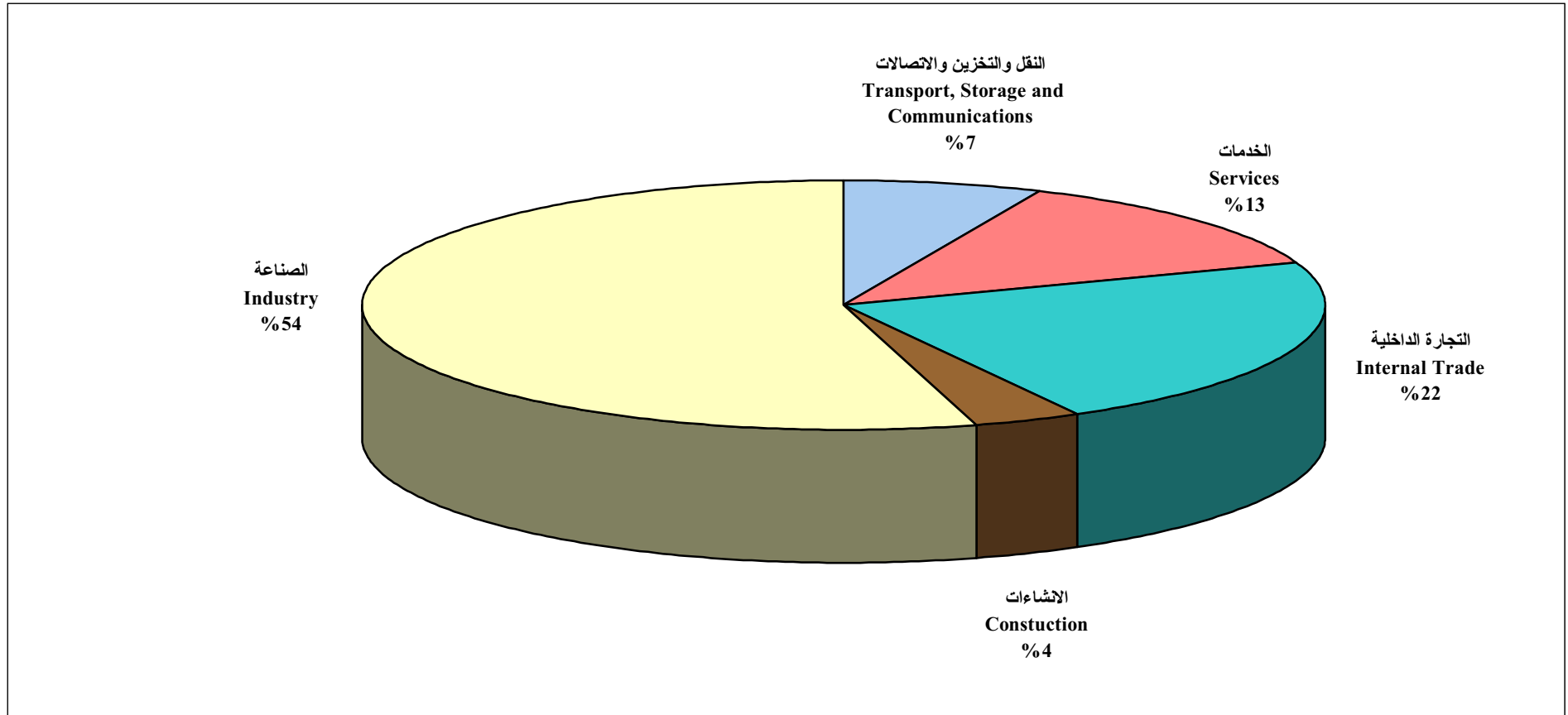
شكل 3: مكونات القيمة المضافة للأنشطة الاقتصادية في باقي الضفة الغربية وقطاع غزة - 2001

Figure 3: Components of Value Added for Economic Activities in Remaining West Bank and Gaza Strip - 2001



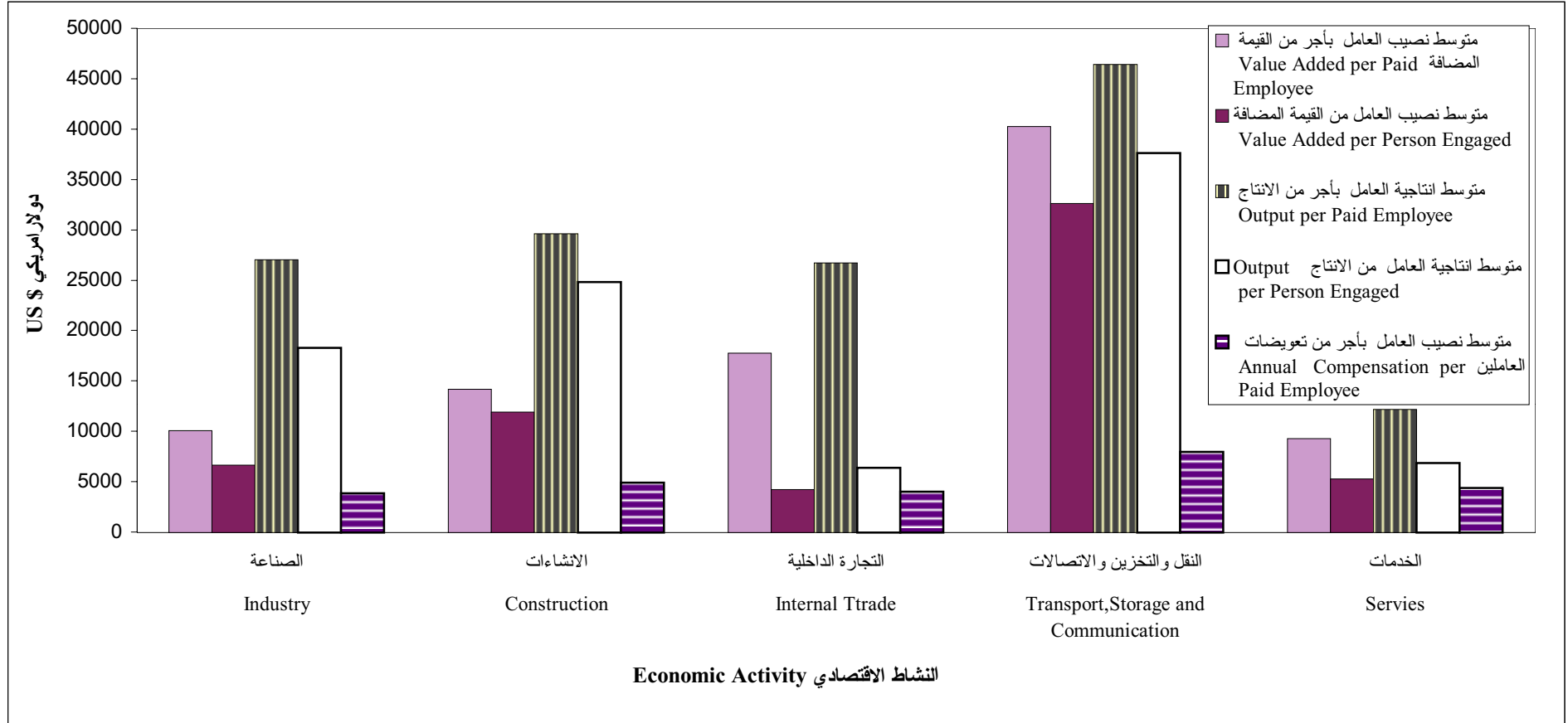
شكل 4: الإنتاج من الأنشطة الاقتصادية في باقي الضفة الغربية وقطاع غزة - 2001

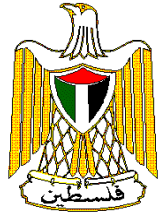
Figure 4: Output From Economic Activities in Remaining West Bank and Gaza Strip - 2001



شكل 5: بعض المعدلات المستخلصة حسب النشاط الاقتصادي في باقي الضفة الغربية وقطاع غزة - 2001

Figure 5: Selected Ratios by Economic Activity in Remaining West Bank and Gaza Strip - 2001





Palestinian Central Bureau of Statistics

Economic Surveys Series

Economic Surveys Series – 2001

Main Results

April, 2003

“Cover Price 3 US\$”

PAGE NUMBERS OF ENGLISH TEXT ARE PRINTED IN SQUARE BRACKETS.
TABLES ARE PRINTED IN THE ARABIC ORDER (FROM RIGHT TO LEFT)

© April 2003
All rights reserved

Suggested Citation:

Palestinian Central Bureau of Statistics, *Economic Surveys Series -2001 Main Results*, Ramallah - Palestine.

All correspondence should be directed to:
Dissemination and Documentation Department/ Division of User Services
Palestinian Central Bureau of Statistics
P.O. Box 1647, Ramallah - Palestine

Tel: (972/970) 2 240 6340
E-Mail: diwan@pcbs.pna.org

Fax: (972/970) 2 240 6343
Web-site: <http://www.pcbs.org>

Acknowledgment

The success of the Palestinian Central Bureau of Statistics fieldwork teams could not be possible without the kind reception and full cooperation of owners and managers of the targeted enterprises. The PCBS expresses its gratitude to all of them and appreciates their commitment to bringing this achievement into light.

Financial support for the Economic Surveys 2001 at PCBS was being provided by the Palestinian National Authority (PNA) and the Government of Norway through the Norwegian Aid Directorate (NORAD). The PCBS extends special thanks to the Government of Norway and The NORAD for this Support.

Preface

There is no doubt that establishing a comprehensive and detailed statistical database for any economic activity is considered a prerequisite for planning and formulating policy aiming at the development and improvement of its performance. This naturally applies on the economic activities, which is paid special attention in most contemporary economies all over the world.

The Palestinian Central Bureau of Statistics is pleased to issue the seventh volume of the economic surveys for the Palestinian Territory, which presents the findings of the surveys conducted for 2001 as reference year. These surveys cover most of economic activities performed in the Palestinian Territory since 1994.

This report includes statistical tables which presents the surveys findings for Remaining West Bank and Gaza Strip (RWBGS) excluding that part of Jerusalem which was annexed after the 1967 occupation by Israel.

Economic surveys in their various fields constitute the basic pillar for the compilation of National Accounts for Palestine. It is hoped that they will also fulfill the various needs and expectations of users in both private and public sectors.

April, 2003

Hasan Abu-Libdeh, Ph.D.
President

Abbreviations

G.F.C.F : Gross Fixed Capital Formation.

ISIC –3 : International Standard Industrial Classification of all Economic Activities.

No. of Ent. : Number of Enterprises.

No. of Est. : Number of Establishments.

PCBS : Palestinian Central Bureau of statistics.

RWBGS : Remaining West Bank and Gaza Strip

SNA : System of National Accounts.

WBGS : West Bank and Gaza Strip

Table of Contents

Subject	Page
List of Tables	
Executive Summary	[13]
1. Introduction	[13]
2. Objectives	[13]
3. Definitions	[13]
4. Main Findings	[14]
5. Methodology	[14]
6. Survey Stages	[15]
Tables	43

List of Tables

<u>Table</u>		<u>Page</u>
Table 1:	Number of Enterprises and Persons Engaged and Main Economic Indicators by Economic Activity in Remaining West Bank and Gaza Strip -2001	43
Table 2:	Number of Persons Engaged by Economic Activity in Remaining West Bank and Gaza Strip -2001	44
Table 3a:	Number and Compensation of Paid Employees by Type of Work and Economic Activity in Remaining West Bank and Gaza Strip -2001	45
Table 3b:	Number and Compensation of Paid Employees by Gender and Economic Activity in Remaining West Bank and Gaza Strip -2001	46
Table 4:	Value of Stocks at the Beginning and End of the Year by Economic Activity in Remaining West Bank and Gaza Strip -2001	47
Table 5:	Assets by Economic Activity in Remaining West Bank and Gaza Strip -2001	48
Table 6:	Assets by Type in Remaining West Bank and Gaza Strip -2001	49
Table 7:	Cost of Acquisition of New Assets by Economic Activity in Remaining West Bank and Gaza Strip -2001	50
Table 8:	Industrial and Construction Production by Economic Activity in Remaining West Bank and Gaza Strip -2001	51
Table 9:	Trade Activity by Economic Activity in Remaining West Bank and Gaza Strip -2001	52
Table 10:	Revenues of Services Rendered to Others by Economic Activity in Remaining West Bank and Gaza Strip -2001	53
Table 11:	Other Revenues and Transfers by Economic Activity in Remaining West Bank and Gaza Strip -2001	54
Table 12:	Production Inputs of Goods by Economic Activity in Remaining West Bank and Gaza Strip -2001	55
Table 13:	Industrial Services Expenditures by Economic Activity in Remaining West Bank and Gaza Strip -2001	56
Table 14a:	Non-Industrial Services Expenditures by Economic Activity in Remaining West Bank and Gaza Strip -2001	57

<u>Table</u>		<u>Page</u>
Table 14b:	Non-Industrial Services Expenditures by Economic Activity in Remaining West Bank and Gaza Strip -2001	58
Table 15:	Fees and Taxes Due by Economic Activity in Remaining West Bank and Gaza Strip -2001	59
Table 16:	Other Payments and Transfers by Economic Activity in Remaining West Bank and Gaza Strip -2001	60
Table 17:	Selected Ratios by Economic Activity in Remaining West Bank and Gaza Strip -2001	61

Executive Summary

1. Introduction

National statistical offices in most countries place heavy emphasis on constructing sound databases for all activities within the economic activities. PCBS initiated, in the reference year 1994, the economic surveys series. The series includes, the services survey, surveys on industry, internal trade, construction-contractors, and transport and storage sectors. The sampling frame for the different economic surveys was based on the findings of the 1997 Establishment Census conducted by PCBS.

2. Objectives

The objective of the survey was to obtain data on:

1. Number of enterprises and persons engaged in economic survey series by activity and location.
2. Value of output, intermediate consumption and stocks.
3. Value added components.
4. Payments and transfers.
5. Assets and capital formation.
6. Contribution of the surveyed activities to the GDP and other national accounts variables.

3. Definitions

Statistical unit: The SNA of 1993 defines two major statistical units:

Institutional unit (enterprise): An economic entity that is capable, in its own right, of owning assets, incurring liabilities and engaging in economic activities and transactions with other entities.

Establishment: An enterprise or part of an enterprise in which one group of goods and services is produced (with the possibility of having secondary activities).

Output: Value of goods and services, including own-account goods, produced during a specific period.

Intermediate consumption: Value of production inputs from both goods and services.

Gross value added: Gross output minus intermediate consumption.

Compensation of employees: Wages, salaries and other allowances and remuneration in cash or in kind.

Taxes on production less subsidies: Taxes assessed on producers with respect to the production, sale, purchase or use of goods and services, less production subsidies.

Number Of persons engaged: This includes unpaid owners and family members, and paid employees both permanent and temporary.

Principal economic activity: It is the main activity of the establishment during the reference year, using (ISIC- 3) for classification and coding.

Operating surplus: Value added - (compensation of employees + taxes on production less subsidies & custom fees + depreciation).

Gross Fixed Capital Formation: It is measured by value of acquisitions less disposals of new or existing fixed assets.

Remaining West Bank: The West Bank and Gaza Strip excluding that part of Jerusalem, which was annexed after the 1967 occupation by Israel.

4. Main Findings

The prominent findings of the Economic Surveys for 2001 in Remaining West Bank and Gaza Strip are as follows:

Value in thousand US \$

1. Number of enterprises:	66193
2. Number of persons engaged:	203007
3. Compensation of employees (million US \$):	403.7
4. Gross Output (million US \$):	2333.5
5. Intermediate consumption (million US \$):	1154.3
6. Gross value added (million US \$):	1179.2
7. Gross fixed capital formation (million US \$):	38.2
8. Annual depreciation (million US \$):	146.5
9. Taxes production less subsidies (million US \$):	64.7
10. Operating surplus (million US \$):	564.3

5. Methodology

5.1 Questionnaire: All of economic surveys series use the same questionnaire except for a few characteristics for each surveys. The design of the 2001 questionnaire takes into account the major economic variables pertaining to the examined phenomenon, and the needs of compiling the National Accounts for Palestine.

5.2 Coverage and sampling:

5.2.1 Coverage: The survey covers the following activities of profit/ non- profit activities in accordance with (ISIC-3):

- Industry: (C, D, E)
- Construction: (F)
- Internal Trade: (G)
- Services: (H, K, M, N, O)
- Transport, Storage and Communication: (I)

Sample Design: The sample of the Economic Surveys Series is a single-stage stratified random-systematic sample in which the enterprise constitutes the primary sampling unit (PSU). Three levels of strata were used to draw up efficient representative sample (i.e.

economic activity, size of employment and geographical levels). The sample size amounted to (6557) establishments out of the (70248) establishments comprising the survey frame.

Response rates of Palestinian Territory:

- Response rate = (80.5%)
- Non-response rate = (19.5%)
- Over-coverage error rate = (2.0%)

6. Survey Stages

6.1 The preparation stage: It included developing the questionnaire, manual, dummy tables, work plan, time-table, editing and coding rules.

6.2 The implementation stage: is composed of fieldwork operations, data processing and tabulation:

6.2.1 Fieldwork operations: They are initiated after the recruitment and training of qualified interviewers. PCBS's fieldwork activities including interviewing activities.

6.2.2 Data processing and tabulation: This phase includes:

- Developing a data entry program and training of operators
- Organizing data entry processes
- Post-data entry editing
- Tabulation