

الجهاز المركزي للإحصاء الفلسطيني

النشاط الفندقي في الأراضي الفلسطينية
النشرة السنوية - 2002

المجلد الثامن: العدد (5)
نيسان 2003

© صفر، 1424 هـ - نيسان، 2003.

جميع الحقوق محفوظة.

في حالة الاقتباس، يرجى الإشارة إلى هذه المطبوعة كالتالي:

الجهاز المركزي للإحصاء الفلسطيني 2002. النشاط الفندقي في الأراضي الفلسطينية (النشرة السنوية
-2002)، المجلد الثامن: العدد (5). رام الله - فلسطين.

جميع المراسلات توجه إلى دائرة النشر والتوثيق/ قسم خدمات الجمهور على العنوان التالي:

الجهاز المركزي للإحصاء الفلسطيني

ص.ب. 1647 رام الله، فلسطين

فاكس: 2 240 6343 (970/972)

صفحة إلكترونية: <http://www.pcbs.org>

هاتف: 2 240 6340 (970/972)

بريد إلكتروني: diwan@pcbs.pna.org

شكر وتقدير

لم يكن لهذا العمل أن ينجح ويرى النور بدون التعاون والاستعداد البناء الذي أبداه أصحاب ومدراء الفنادق تجاه فريق العمل. وقد قام كل من المجلس الأعلى للصناعة السياحية العربية وجمعية الدراسات العربية بجهود حثيثة من أجل تسهيل عملنا وضمن نجاحه. يتقدم الجهاز المركزي للإحصاء الفلسطيني بالشكر والتقدير الجزيلين لجميع أصحاب ومدراء وموظفي الفنادق على تعاونهم في إنجاز هذا المسح من خلال تقديمهم للبيانات المطلوبة.

لقد تم تخطيط وتنفيذ مسح الفنادق بتمويل مالي وفني مشترك بين كل من السلطة الوطنية الفلسطينية (PNA) وحكومات دول الاتحاد الأوروبي عبر المفوضية الأوروبية (EC). يتقدم الجهاز المركزي للإحصاء الفلسطيني بالشكر الجزيل للاتحاد الأوروبي والمفوضية الأوروبية.

تقديم

يحتل القطاع السياحي ركناً أساسياً في الاقتصاد الفلسطيني، وذلك لكون فلسطين غنية بالموارد السياحية الجاذبة لشرائح كبيرة من المجموعات البشرية على اختلاف ألوانها ومذاهبها. ومن المتوقع أن يحتل هذا القطاع حصة كبيرة من الناتج المحلي الإجمالي في حال استغلال الموارد الكامنة فيه. على صعيد آخر، تشهد إحصاءات السياحة اهتماماً متزايداً من الأجهزة الإحصائية في الدول المختلفة نظراً لأهمية توفير البيانات الإحصائية في دعم أنشطة السياحة التي تساهم بشكل فعال في تعزيز الاقتصاد الوطني.

باشر الجهاز المركزي للإحصاء الفلسطيني نشاطه في مجال توفير البيانات والإحصاءات السياحية منذ الربع الأخير من عام 1995. ونظراً لتراكم العديد من العوامل الموضوعية، فقد ارتأى الجهاز تكريس نشاطه وتخصيصه في هذه المرحلة لرصد الحركة الفندقية في الأراضي الفلسطينية من خلال مسح شامل ومستمر للنشاط الفندقي في هذه الأراضي.

يسر الجهاز المركزي للإحصاء الفلسطيني أن يقدم العدد الخامس من المجلد الثامن حول إحصاءات النشاط الفندقي في الأراضي الفلسطينية، والذي يغطي بيانات عام 2002، حيث قدمت الأعداد السابقة من المجلد الثامن البيانات الربعية، ويشكل مسح الفنادق الخطوة الأولى من برنامج إحصائي شامل يتم تنفيذه في الجهاز ليغطي كافة أوجه الأنشطة السياحية وفق أحدث التوصيات الدولية في هذا المجال.

يوفر هذا المسح مؤشرات أساسية حول النشاط الفندقي وحركة النزلاء في الفنادق الفلسطينية. وتشمل هذه المؤشرات عدد الفنادق العاملة وعدد الغرف والأسرة المتوفرة فيها، والمرافق والتجهيزات في الفنادق وفي الغرف، وعدد العاملين وعدد ليالي المبيت خلال فترة الإسناد الزمني، وعدد النزلاء حسب الجنسية، إضافة إلى معدلات إشغال الغرف والأسرة ومعدلات ليالي المبيت في الفندق.

وبالنظر لصعوبات إجراء مسح سياحية أكثر توسعاً لتغطي جانب الطلب على السياحة، كالمسوح التي تجرى على المراكز الحدودية وغيرها، فإن هذا المسح يوفر بديلاً متواضعاً لهذه المسوح من أجل توفير بيانات عن الزائرين ممن يقيمون في الفنادق. وخطوة أولى لتنفيذ المزيد من المسوح ذات العلاقة بالأنشطة السياحية.

والله ولي التوفيق،،،

د. حسن أبو لبده

رئيس الجهاز

نيسان 2003

قائمة المحتويات

الصفحة

الموضوع

قائمة الجداول

قائمة الأشكال البيانية

13	ملخص تنفيذي
15	1. مقدمه
15	1.1 برنامج المسح
16	2.1 أهداف المسح
16	3.1 هيكلية التقرير
17	2. المفاهيم والمصطلحات
17	1.2 المفاهيم والمصطلحات
18	2.2 معادلات احتساب الجداول
19	3.2 معادلات احتساب المتوسطات والنسب المئوية السنوية للنتائج الرئيسية
21	3. النتائج الرئيسية
21	1.3 الفنادق
21	2.3 المرافق العامة في الفنادق كما في كانون أول 2002
21	3.3 متوسط عدد العاملين في الفنادق حسب فئة العاملين والجنس خلال العام 2002
22	4.3 النزلاء حسب الجنسية خلال عام 2002
22	5.3 ليالي المبيت خلال عام 2002
23	6.3 إشغال الغرف والأسرة، والمعدل العام لمدة إقامة النزيل خلال عام 2002
23	7.3 اثر الإجراءات الإسرائيلية على النشاط الفندقية.
25	4. المنهجية
25	1.4 استثمار المسح
25	2.4 إطار المسح والشمول
25	3.4 العمليات الميدانية
26	4.4 العمليات المكتبية
26	5.4 جدولة ومعالجة البيانات

الصفحة

الموضوع

27	5. جودة البيانات
27	1.5 الملاحظات الميدانية
27	2.5 ملاحظات على بعض جداول الأرباع السابقة للعام 2002
29	الجدول
31	1. الجدول الرئيسية
47	2. جداول المناطق
65	الأشكال البيانية

قائمة الجداول

الصفحة

الجدول

1. الجداول الرئيسية

33	تطور المؤشرات الرئيسية للنشاط الفندقى فى الأراضى الفلسطينية حسب الشهر، 2002	جدول 1-1:
34	توزيع الفنادق والغرف والأسرة حسب فئات عدد الغرف، 2002	جدول 1-2:
35	عدد العاملين فى الفنادق حسب طبيعة العمل والجنس والشهر، 2002	جدول 1-3:
36	توزيع النزلاء فى الفنادق حسب الجنسية والشهر، 2002	جدول 1-4:
38	التوزيع النسبى للنزلاء فى الفنادق حسب الجنسية والشهر، 2002	جدول 1-5:
40	توزيع لىالى المبيت فى الفنادق حسب الجنسية والشهر، 2002	جدول 1-6:
42	التوزيع النسبى لىالى المبيت فى الفنادق حسب الجنسية والشهر، 2002	جدول 1-7:
44	معدل مدة إقامة النزىل فى الفنادق حسب الجنسية والشهر، 2002 - (ليلة/شخص)	جدول 1-8:

2. جداول المناطق

49	تطور المؤشرات الرئيسية للنشاط الفندقى فى الأراضى الفلسطينية حسب المنطقة والربع، 2002	جدول 2-1:
50	متوسط عدد غرف الفنادق حسب السعة والمنطقة والربع، 2002	جدول 2-2:
51	عدد الغرف المتاحة والتجهيزات المتوفرة فيها حسب المنطقة فى كانون أول 2002	جدول 2-3:
52	المرافق العامة المتوفرة فى الفنادق حسب المنطقة فى كانون أول، 2002	جدول 2-4:
53	متوسط عدد العاملين فى الفنادق حسب طبيعة العمل والجنس والمنطقة والربع، 2002	جدول 2-5:
54	توزيع النزلاء فى الفنادق حسب الجنسية والمنطقة والربع، 2002	جدول 2-6:
56	التوزيع النسبى للنزلاء فى الفنادق حسب الجنسية والمنطقة والربع، 2002	جدول 2-7:
58	توزيع لىالى المبيت فى الفنادق حسب الجنسية والمنطقة والربع، 2002	جدول 2-8:
60	التوزيع النسبى لىالى المبيت فى الفنادق حسب الجنسية والمنطقة والربع، 2002	جدول 2-9:
62	معدل مدة إقامة النزىل فى الفنادق حسب الجنسية والمنطقة والربع 2002 - (ليلة/شخص)	جدول 2-10:

قائمة الأشكال البيانية

الصفحة

الشكل

- شكل 1: تطور أعداد الفنادق، والغرف والأسرة حسب الشهر، للعام 2002 67
- شكل 2: عدد ليالي المبيت في فنادق الأراضي الفلسطينية حسب حالة الإقامة والسنة 68
- شكل 3: التغيير النسبي للمؤشرات الرئيسية للنشاط الفندقي في الأراضي الفلسطينية (2000-2002) مقارنة مع عام 1999 69
- شكل 4: تطور أعداد نزلاء الفنادق في الأراضي الفلسطينية حسب الربع، للأعوام 1996 - 2002 70
- شكل 5: عدد النزلاء في الفنادق حسب الجنسية والربع للعام 2002 71
- شكل 6: التوزيع النسبي للنزلاء حسب الجنسية للعام 2002 72
- شكل 7: عدد ليالي المبيت للنزلاء حسب الجنسية والربع للعام 2002 73
- شكل 8: التوزيع النسبي لليالي المبيت للنزلاء حسب الجنسية للعام 2002 74

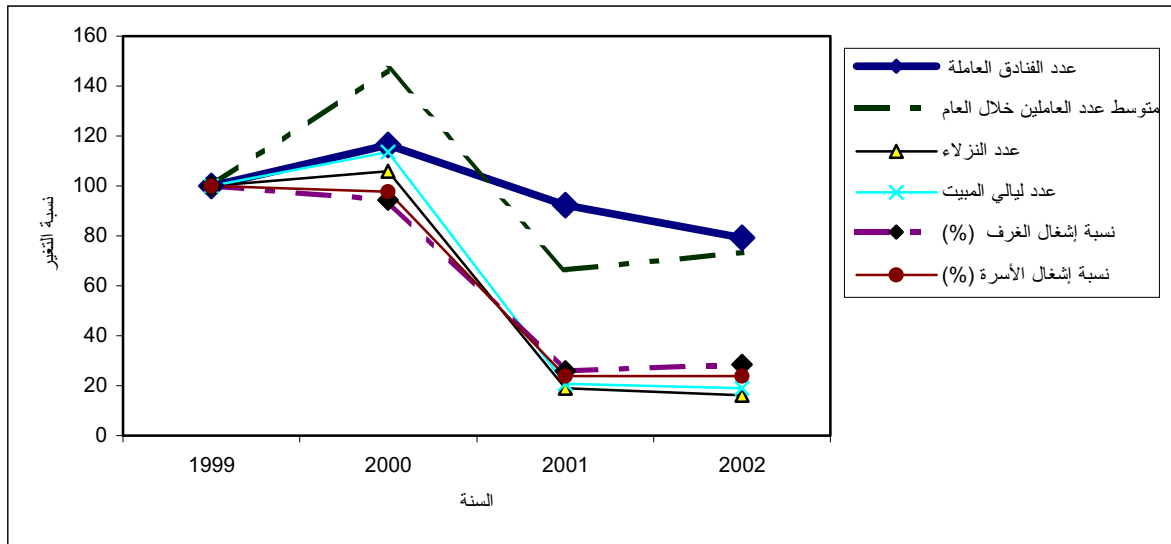
ملخص تنفيذي

يوفر مسح الفنادق مؤشرات هامة عن النشاط الفندقي وحركة النزلاء في الفنادق الفلسطينية. ونظراً لصعوبات إجراء مسح سياحية أكثر توسعاً تغطي جانب الطلب على السياحة كالمسوح التي تجرى على المراكز الحدودية، فإن البيانات التي يوفرها هذا المسح أيضاً يمكن استخدامها كبديل في توفير بيانات عن الزائرين ممن يقيمون في الفنادق.

يعرض هذا التقرير النتائج الرئيسية لمسح الفنادق في الأراضي الفلسطينية خلال عام 2002، ويغطي كافة الفنادق الموجودة في إطار المسح بشكل شامل، حيث اعتمد إطار المسح على نتائج التعداد العام للمنشآت الذي نفذته الجهاز المركزي للإحصاء الفلسطيني في عام 1997. ويتم تحديث هذا الإطار بشكل مستمر بإضافة الفنادق المستحدثة، واستثناء الفنادق التي تتوقف عن العمل بشكل نهائي أو التي تغير نشاطها الاقتصادي. أما الفنادق التي تتوقف عن العمل لغايات الترميم والتجديد فلا يجمع عنها بيانات طوال فترة توقفها، ولا تحتسب ضمن الفنادق العاملة خلال تلك الفترة.

- بلغ عدد الفنادق العاملة خلال شهر كانون أول 2002 في الأراضي الفلسطينية، 72 فندقاً يتوفر فيها 3,098 غرفة وتضم 6473 أسرة.
- بلغ متوسط عدد العاملين 1201 فرداً، منهم 266 فرداً في الإدارة، و 935 فرداً في التشغيل. وشكل الذكور ما نسبته 88% من مجموع العاملين في الفنادق، مقابل 12% للإناث.
- بلغ عدد ليالي المبيت في جميع الفنادق العاملة في الأراضي الفلسطينية ما مجموعه 169,641 ليلة.
- خلال عام 2002، تم إشغال ما متوسطه 302.3 غرفة بنسبة 10.1% من مجموع الغرف المتاحة، في حين تم اشغال ما متوسطه 464.8 سرير بنسبة 7.2% من مجموع عدد الأسرة المتاحة.
- تراجع النشاط الفندقي في الأراضي الفلسطينية بشكل ملحوظ بسبب الإجراءات الإسرائيلية من حصار وإغلاق للأراضي الفلسطينية منذ نهاية العام 2000، وبمقارنة نتائج عام 2002 مع عام 1999، فقد انخفض عدد الفنادق العاملة بنسبة 20.9%، في حين انخفض متوسط عدد العاملين بنسبة 26.6%، وعدد النزلاء بنسبة 83.8%، ومتوسط إشغال الغرف بنسبة 77.3%، ومتوسط إشغال الأسرة بنسبة 81.1%.

والشكل التالي يوضح حركة المؤشرات الرئيسية للنشاط الفندقي للأعوام 2000-2002 مقارنة مع عام 1999



الفصل الأول

مقدمة

باشر الجهاز المركزي للإحصاء الفلسطيني اعتباراً من شهر تشرين ثاني لعام 1995 بمسح إحصائي للفنادق في المناطق الفلسطينية، حيث صدرت النشرة الأولى التي شملت نتائج شهري تشرين ثاني وكانون أول 1995، ثم تبعتها سلسلة نشرات ربعية وسنوية منذ العام 1996 وحتى الان.

وتقرر أن تنشر نتائج هذا المسح دورياً بدءاً من الربع الأول من عام 1996. وعلى الرغم من أن النتائج تصدر في نشرات ربع سنوية، إلا أن بيانات المسح تجمع من خلال استمارات شهرية وتسجل البيانات المتعلقة بنزلاء كل فندق في كل يوم من أيام الشهر.

يوفر هذا المسح مؤشرات هامة عن النشاط الفندقي وحركة النزلاء في الفنادق الفلسطينية. وبالنظر لصعوبات إجراء مسوح سياحية أكثر توسعاً تغطي جانب الطلب على السياحة كالمسوح التي تجرى على المراكز الحدودية، فإن هذا المسح أيضاً يخدم كبديل في توفير بيانات عن الزائرين ممن يقيمون في الفنادق.

ويشكل هذا المسح الخطوة الأولى من برنامج إحصائي شامل يغطي كافة أوجه الأنشطة السياحية وفق أحدث التوصيات الدولية في هذا المجال، وهو الحقل الإحصائي الذي بدأت توليه الأجهزة الإحصائية في الدول المختلفة أهمية خاصة في الآونة الأخيرة.

1.1 برنامج المسح:

ويشمل المرحلتين التاليتين:

أ. المرحلة التحضيرية

تتمثل هذه المرحلة بأعداد وثائق المسح اللازمة، وتشتمل على تصميم الاستمارة وكتيب التعليمات الخاص بها، وإعداد الميزانية التقديرية، وتحديد الإطار، وخطة العمل والجدول الزمني وقواعد التدقيق والترميز وتحديد فترة جمع البيانات، ومن ثم تدريب وتأهيل فريق العمل الميداني.

ب. المرحلة التنفيذية

وتشتمل هذه المرحلة على عملية جمع البيانات من الميدان ومراجعتها وتدقيقها ميدانياً، ثم عملية تجهيز البيانات مكتبياً من خلال عملية الترميز والتدقيق النهائي، وإدخال البيانات على الحاسب الآلي. وبعد الانتهاء من عملية الإدخال تستخرج الجداول النهائية التي تشتمل على نتائج المسح.

2.1 أهداف المسح:

يهدف مسح الفنادق إلى توفير البيانات التالية:

1. عدد الفنادق العاملة وعدد الغرف والأسرة المتوفرة فيها.
2. المرافق والتجهيزات في الفنادق وفي الغرف.
3. عدد العاملين في الفنادق.
4. عدد النزلاء وتوزيعهم حسب الجنسية.
5. عدد وتوزيع ليالي المبيت في الفنادق حسب الجنسية خلال فترة الإسناد الزمني.
6. متوسط ونسب اشغال الغرف والاسرة.

3.1 هيكلية التقرير:

يتضمن هذا التقرير عدة فصول كما يلي:

- الفصل الأول: ويشمل مقدمة عن المسح والتي تتضمن برنامج المسح وأهدافه وهيكلية التقرير.
- الفصل الثاني: ويشمل أهم المفاهيم والمصطلحات التي تم اعتمادها في تطوير أدوات المسح في مختلف مراحل العمل.
- الفصل الثالث: يعرض ابرز النتائج المستخلصة من المسح بما في ذلك أعداد الفنادق وتوزيعاتها التقليدية والقوى العاملة فيها، بالإضافة إلى الطاقة الإستيعابية والنزلاء ومعدلات الإشغال، إضافة الى أثر الإجراءات الإسرائيلية على الحركة الفندقية.
- الفصل الرابع: يتعلق بمنهجية المسح ويتعرض لاستمارة المسح والإطار والشمول والعمليات الميدانية والمكتبية ومعالجة البيانات وجدولتها.
- الفصل الخامس: يتعلق بجودة البيانات.
- الجداول: وتشمل نوعين من الجداول، الأول على مستوى الأراضي الفلسطينية والثاني على مستوى المناطق.
- الأشكال البيانية.

الفصل الثاني

المفاهيم والمصطلحات

فيما يلي عرضاً للمفاهيم والمصطلحات التي تم اعتمادها في تصميم أدوات مسح الفنادق والمؤشرات الإحصائية التي يشملها البحث.

1.2 المفاهيم والمصطلحات:

تستند المفاهيم والمصطلحات الى التوصيات الدولية الصادرة عن منظمة السياحة العالمية في مجال جمع وإنتاج ونشر البيانات الإحصائية حول قطاع السياحة.

الفندق: يصنف ضمن منشآت الإقامة السياحية الجماعية التي توفر المبيت للزائر. ويشترط في الفندق ان يكون عدد الاماكن المتوفرة فيه تستوعب مجموعة اشخاص يزيد عن معدل عدد افراد عائلة واحدة وتكون تحت ادارة موحدة وتقدم خدمات وتسهيلات تشمل خدمة الغرف واعداد الاسرة يوميا وتنظيف المرافق الصحية، وتصنف الفنادق في درجات وفئات وفقا للتسهيلات والخدمات التي تقدمها.

العاملون في الفنادق: يشمل ذلك كافة المشتغلين في الفندق سواء كانوا من أصحاب الفندق أو أفراد أسرهم العاملين سواء كان ذلك بأجر أو دون أجر، بدوام كلي أو جزئي. ويصنف العاملون حسب طبيعة العمل إلى فئتين:

أ) العاملون في الإدارة، وهم المدراء العامون ومدراء الأقسام والمحاسبون والعمالون في الاستقبال والحجوزات وكافة الأعمال الكتابية.

ب) العاملون في التشغيل، وهم كافة العمال المهرة كالطهاة وفنيي الصيانة وما شابه، والعمال غير المهرة مثل عمال التنظيف والحراسة والأمن وما شابه.

عدد الغرف: عدد الغرف المعدة للإستخدام من النزلاء للمبيت. وتكون الغرف مفردة أو ثنائية أو ثلاثية أو رباعية، وقد أدرجت الغرف التي تشمل أكثر من أربعة أسرة تحت بند (أخرى). أما الجناح فيتألف من غرفة نوم واحدة أو أكثر وصالة وحمام خاص.

عدد الأسرة: هو إجمالي عدد الأسرة المفردة في الفندق والمعدة للاستخدام من قبل النزلاء باستثناء الأسرة التي تضاف إلى الفندق عند الطلب ويعتبر السرير المزدوج داخل الفندق سريرين مفردين.

الغرف والأسرة المتاحة: تشمل ما هو قابل للإشغال من غرف وأسرة خلال فترة المسح باستثناء ما هو مغلق للصيانة أو لأي سبب كان.

النزلاء: هم الأشخاص الذين ينزلون في الفندق بأجر، ويعتبر كل من يترك الفندق ولو لليلة واحدة ثم يعود للفندق ثانية بمثابة نزيل جديد.

- إشغال الأسرة (عدد ليالي المبيت): تمثل عدد الأسرة المحجوزة للنزلاء في الفندق لأجل المبيت سواء تم المبيت فعلياً أو لم يتم، حيث يقاس بوحدة ليلة/شخص.
- الغرف المشغولة: عدد الغرف التي تم حجزها ومدفوعة الأجر من قبل النزلاء لإستخدامها لغرض المبيت. وتعتبر الغرفة مشغولة سواء استخدمت فعلياً أو لم تستخدم.
- منطقة الشمال: تشمل محافظات: جنين، وطولكرم، ونابلس، وقلقيلية ومنطقتي طوباس وسلفيت.
- منطقة الوسط: تشمل محافظتي رام الله والبييرة، وأريحا.
- منطقة القدس: تشمل ذلك الجزء من محافظة القدس والذي ضمته اسرائيل عنوة بعيد احتلالها في حزيران من عام 1967.
- منطقة الجنوب: تشمل محافظتي بيت لحم والخليل.
- قطاع غزة : يشمل محافظات: غزة، وشمال غزة، ودير البلح، وخانيونس ورفح.

2.2 معادلات احتساب الجداول:

1.2.2 معادلات احتساب حقول الجداول لكل شهر:

$$1. \text{ متوسط إشغال الغرف} = \frac{\text{مجموع الغرف المشغولة خلال الشهر}}{\text{عدد أيام الشهر نفسه}}$$

$$2. \text{ النسبة المئوية لإشغال الغرف} = \frac{\text{مجموع الغرف المشغولة خلال الشهر} \times 100}{\text{عدد أيام الشهر نفسه} \times \text{عدد الغرف المتاحة}}$$

$$3. \text{ متوسط إشغال الأسرة} = \frac{\text{مجموع الأسرة المشغولة خلال الشهر}}{\text{عدد أيام الشهر نفسه}}$$

$$4. \text{ النسبة المئوية لإشغال الأسرة} = \frac{\text{مجموع الأسرة المشغولة خلال الشهر} \times 100}{\text{عدد أيام الشهر نفسه} \times \text{عدد الأسرة المتاحة}}$$

$$5. \text{ التوزيع النسبي للنزلاء حسب الجنسية} = \frac{\text{عدد النزلاء حسب كل جنسية} \times 100}{\text{مجموع النزلاء لكافة الجنسيات}}$$

$$6. \text{ التوزيع النسبي لليالي المبيت في الفندق حسب الجنسية} = \frac{\text{عدد ليالي المبيت حسب الجنسية خلال الشهر} \times 100}{\text{مجموع عدد ليالي المبيت لكافة الجنسيات خلال الشهر نفسه}}$$

$$7. \text{ معدل مدة الإقامة للجنسية} = \frac{\text{عدد ليالي المبيت للنزلاء حسب الجنسية خلال الشهر}}{\text{عدد نزلاء ذات الجنسية خلال الشهر نفسه}}$$

2.2.2 معادلات احتساب المتوسطات والنسب المئوية خلال الربع للنتائج الرئيسية:

$$1. \text{ متوسط عدد الغرف (الكلية، المتاح) خلال الربع} = \frac{\text{مجموع عدد الغرف (الكلية، المتاح) خلال الربع}}{3}$$

$$2. \text{ متوسط عدد الأسرة (الكلية، المتاح) خلال الربع} = \frac{\text{مجموع عدد الأسرة (الكلية، المتاح) خلال الربع}}{3}$$

$$3. \text{ متوسط إشغال الغرف خلال الربع} = \frac{\text{مجموع عدد الغرف المشغولة خلال الربع}}{\text{عدد أيام الربع}}$$

$$4. \text{ النسبة المئوية لإشغال الغرف خلال الربع} = \frac{\text{مجموع عدد الغرف المشغولة خلال الربع} \times 100}{\text{متوسط عدد الغرف المتاحة خلال الربع} \times \text{عدد أيام الربع}}$$

$$5. \text{ نسبة الاشغال (سرير/غرفة)} = \frac{\text{عدد الأسرة المشغولة}}{\text{عدد الغرف المشغولة}}$$

$$6. \text{ متوسط اشغال الأسرة خلال الربع} = \frac{\text{مجموع عدد الأسرة المشغولة خلال الربع}}{\text{عدد أيام الربع}}$$

$$7. \text{ النسبة المئوية لإشغال الأسرة خلال الربع} = \frac{\text{مجموع عدد الأسرة المشغولة خلال الربع} \times 100}{\text{متوسط عدد الأسرة المتاحة خلال الربع} \times \text{عدد أيام الربع}}$$

3.2 معادلات احتساب المتوسطات والنسب المئوية السنوية للنتائج الرئيسية:

$$1. \text{ المتوسط السنوي لعدد الغرف (الكلية، المتاح)} = \frac{\text{مجموع عدد الغرف (الكلية، المتاح) خلال السنة}}{12}$$

$$2. \text{ المتوسط السنوي لإشغال الغرف خلال السنة} = \frac{\text{مجموع عدد الغرف المشغولة خلال السنة}}{365}$$

$$3. \text{ النسبة المئوية السنوية لإشغال الغرف} = \frac{\text{مجموع عدد الغرف المشغولة خلال السنة} \times 100}{\text{المتوسط السنوي لعدد الغرف المتاحة} \times 365}$$

$$4. \text{ المتوسط السنوي لعدد الأسرة (الكلية، المتاح)} = \frac{\text{مجموع عدد الأسرة (الكلية، المتاح) خلال السنة}}{12}$$

$$5. \text{ المتوسط السنوي لإشغال الأسرة خلال السنة} = \frac{\text{مجموع عدد الاسرة المشغولة خلال السنة}}{365}$$

$$6. \text{ النسبة المئوية السنوية لإشغال الأسرة} = \frac{\text{مجموع عدد الاسرة المشغولة خلال السنة} \times 100}{\text{المتوسط السنوي لعدد الاسرة المتاحة} \times 365}$$

$$7. \text{ معدل مدة إقامة النزير حسب الجنسية خلال السنة} = \frac{\text{مجموع عدد ليالي المبيت لكل جنسية خلال السنة}}{\text{مجموع عدد النزلاء لنفس الجنسية خلال السنة}}$$

الفصل الثالث

النتائج الرئيسية

يعرض هذا الفصل النتائج الرئيسية لمسح الفنادق في الضفة الغربية وقطاع غزة خلال عام 2002، وهي كما يلي:

1.3 الفنادق:

بلغ مجموع عدد الفنادق العاملة في الأراضي الفلسطينية في نهاية العام 2002، (72) فندق، يتوفر فيها (3,098) غرفة متاحة وتضم (6,473) سريراً متاحاً، موزعة على المناطق كما يلي:

- منطقة الشمال 7 فنادق يتوفر فيها 172 غرفة و264 سريراً.
- منطقة الوسط 17 فندقاً يتوفر فيها 626 غرفة و1,308 سريراً.
- منطقة القدس 21 فندقاً يتوفر فيها 915 غرفة و2,199 سريراً.
- منطقة الجنوب 12 فندقاً يتوفر فيها 857 غرفة و1,787 سريراً.
- منطقة غزة 15 فندقاً يتوفر فيها 528 غرفة و915 سريراً.

2.3 المرافق العامة في الفنادق كما في كانون أول 2002:

- المطاعم وعددها 84 مطعماً، سعتها 12,003 فرداً.
- قاعات الاجتماعات وعددها 100 قاعة، سعتها 11,735 فرداً.
- مواقف سيارات وعددها 58 موقفاً، سعتها 2,163 سيارة.
- المصاعد وعددها 53 مصعداً.
- المسابح وعددها 10
- الملاعب/الصالات الرياضية وعددها 17.

3.3 متوسط عدد العاملين في الفنادق حسب فئة العاملين والجنس خلال العام 2002.

- في الإدارة 266 شخصاً منهم 225 من الذكور و41 من الإناث.
- في التشغيل 935 شخصاً منهم 834 من الذكور و101 من الإناث.

4.3 النزلاء حسب الجنسية خلال عام 2002:

النسبة	العدد	الجنسية
34.9	17,933	فلسطيني
1.7	896	عربي
7.6	3,924	إسرائيلي
11.4	5,831	آسيوي
11.6	5,952	الولايات المتحدة وكندا
1.0	528	دول أمريكا الأخرى
22.8	11,714	الإتحاد الأوروبي
5.3	2,714	باقي أوروبا
2.4	1,209	إفريقي
1.3	656	أستراليا ونيوزيلندا
%100	51,357	المجموع

5.3 ليالي المبيت خلال عام 2002:

- بلغ إجمالي عدد ليالي المبيت 169,641 ليلة في جميع الفنادق العاملة في الأراضي الفلسطينية موزعة كالتالي:

أ. حسب المنطقة:

النسبة	العدد	المنطقة
16.6	28,177	فنادق منطقة الشمال
18.8	31,839	فنادق منطقة الوسط
53.6	90,847	فنادق القدس
3.4	5,813	فنادق منطقة الجنوب
7.6	12,965	فنادق غزة
%100	169,641	المجموع

ب. حسب جنسية النزلاء:

النسبة	العدد	الجنسية
39.1	66,375	فلسطيني
1.3	2,263	عربي
4.3	7,292	إسرائيلي
9.5	16,068	آسيوي
14.0	23,807	الولايات المتحدة وكندا
0.7	1,176	دول أمريكا الأخرى
23.8	40,318	الإتحاد الأوروبي
4.3	7,326	باقي أوروبا
1.7	2,868	إفريقي
1.3	2,148	أستراليا ونيوزيلندا
%100	169,641	المجموع

6.3 إشغال الغرف والأسرة، والمعدل العام لمدة إقامة النزول:

بلغ متوسط إشغال الغرف خلال العام 2002 ما يقارب 302.3 بنسبة 10.1% ومتوسط إشغال الأسرة 464.8 بنسبة 7.2% وفيما يتعلق بالمعدل العام لمدة إقامة النزول في الفندق خلال العام فقد بلغ 3.3 (ليلة/شخص).

7.3 أثر الإجراءات الإسرائيلية على حركة النشاط الفندقي:

تراجعت الحركة الفندقية في فلسطين خلال الأعوام (2000 - 2002)، وذلك بسبب الحصار والإغلاق الإسرائيلي المفروض على الأراضي الفلسطينية، منذ 2000/9/28. والجدول التالي يبين نسب التغيير في المؤشرات الرئيسية للنشاط الفندقي في الأعوام (2000-2002) مقارنة مع عام 1999.

نسبة التغيير %			قيمة المؤشر 2002	المؤشر
2002	2001	2000		
-20.9	-7.7	16.5	72	عدد الفنادق العاملة كما في نهاية العام
-26.6	-33.5	46.6	1,201	متوسط عدد العاملين خلال العام
-83.8	-81.0	5.9	51,357	عدد النزلاء
-81.1	-79.4	13.5	169,641	عدد لياالي المبيت
-77.3	-77.3	11.1	302.3	متوسط إشغال الغرف
-81.1	-79.4	13.5	464.8	متوسط إشغال الأسرة
-71.6	-74.1	-5.7	10.1	نسبة إشغال الغرف (%)
-76.2	-76.2	-2.3	7.2	نسبة إشغال الأسرة (%)

ويلاحظ هنا بوضوح مدى تأثير الإجراءات الإسرائيلية على حركة السياحة في الأراضي الفلسطينية، والتي انعكست بشكل مباشر على قطاع الفنادق، حيث يظهر ذلك بوضوح من خلال ملاحظة حجم الإنخفاض في قيم كافة المؤشرات الرئيسية لحركة السياحة، خاصة فيما يتعلق بعدد النزلاء ونسب الإشغال، حيث وصلت نسبة الإنخفاض في عدد نزلاء الفنادق خلال عام 2002 إلى 83.8%، مقارنة مع عام 1999. أما معدلات الإشغال للغرف والأسرة في عام 2002 فقد سجلت إنخفاضاً كبيراً عنها في عام 1999، فقد كانت نسبة الإنخفاض في متوسط إشغال الغرف حوالي 77.3% مقارنة مع العام 1999. أما نسبة الإنخفاض في متوسط إشغال الأسرة فقد بلغت حوالي 81.1% مقارنة مع العام 1999.

وإذا ما تم التمعن بمقدار التغيير الذي طرأ على المؤشرات السياحية الخاصة بقطاع الفنادق، والتي سببتها الإجراءات الإسرائيلية، وبالتالي اثرت على حركة السياحة في الأراضي الفلسطينية، سنجدها كارثة لحقت بالصناعة السياحية بشكل عام وبالقطاع الفندقي بشكل خاص، حيث أن جميع مؤشرات النشاط الفندقي في الأراضي الفلسطينية قد تراجعت بشكل حاد وذلك بسبب الإجراءات التعسفية لحكومة الإحتلال الإسرائيلي في الأراضي الفلسطينية.

الفصل الرابع

المنهجية

يشمل هذا الفصل عرضاً لاستمارة المسح والاطار والشمول والعمليات الميدانية والمكتبية وجدولة ومعالجة البيانات.

1.4 استمارة المسح:

تم تصميم استمارة المسح بما يتفق مع الأهداف المحددة له وبالأخذ بالتوصيات الدولية في مجال إحصاءات السياحة ما أمكن ذلك. وقد تم التنسيق مع المجلس الأعلى للسياحة العربية وجمعية الدراسات العربية في تصميم الاستمارة باعتبارها مؤسستين ذات صلة وطيدة بالموضوع، ولتواجههما في مدينة القدس، بما يساعد على انجاز المسح في هذه المدينة التي لها اعتبارات موضوعية خاصة. وتحتوي الاستمارة على المتغيرات الأساسية التالية:

- البيانات التعريفية: اسم الفندق وصاحب الفندق والعنوان.
 - البيانات العامة: الكيان القانوني، رقم رخصة الفندق، سنة انشاء الفندق، سنة مباشرة العمل.
 - العاملون في الفندق: وذلك حسب فئة العاملين والجنس.
 - الطاقة الاستيعابية: وتشمل عدد الغرف وعدد الأسرة (الكلي، المتاح)
 - النزلاء واشغال الأسرة والغرف: ويشمل النزلاء حسب الجنسية، واشغال الأسرة حسب الجنسية، وعدد الغرف المشغولة.
- حيث تجمع بيانات الاستمارة بشكل اسبوعي خلال شهر الإسناد.

2.4 إطار المسح والشمول:

يغطي مسح الفنادق كافة الفنادق الموجودة في إطار المسح بشكل شامل، حيث بني إطار المسح على نتائج التعداد العام للمنشآت الذي أجراه الجهاز المركزي للإحصاء الفلسطيني في عام 1997. ويتم تحديث هذا الإطار بشكل مستمر بإضافة الفنادق المستحدثة، وحذف الفنادق التي تتوقف عن العمل بشكل نهائي أو التي تغير نشاطها الاقتصادي. أما الفنادق التي تتوقف عن العمل لغايات الترميم والتجديد فلا يجمع عنها بيانات طوال فترة توقفها.

3.4 العمليات الميدانية:

1. اختيار وتدريب العاملين:

يتم اختيار فريق العمل الميداني من ذوي الخبرة الذين سبق لهم العمل في مسح إحصائية سابقة كلما أمكن ذلك. ويتم إشرافهم في برنامج تدريبي نظري وعملي بما يؤهلهم للقيام بالمهام الملقاة على عاتقهم من الأعمال الميدانية.

2. تنظيم وإدارة العمل الميداني:

يتم تنفيذ عمليات جمع البيانات والتنسيق ميدانياً لكافة أعمال المسح. ويتم إعداد النماذج والأدوات اللازمة لذلك. ويتألف فريق العمل الميداني لهذا المسح من سبعة باحثين موزعين في مختلف المناطق الجغرافية، إضافة إلى منسق واحد يشرف ويتابع العمل الميداني في المناطق المختلفة.

3. جمع البيانات والتدقيق الميداني:

تودع الاستثمارات لدى الفندق من خلال باحثي المسح لتستوفى بياناتها عن شهر كامل. ويقوم باحثو الجهاز بزيارات دورية لمتابعة دقة عمليات التسجيل خصوصاً بما يتعلق بالنزلاء، وللإجابة على أية استفسارات من المكلفين باستيفاء بيانات الاستثمارة من قبل إدارة الفندق. وأحياناً يقوم الباحث نفسه تحت إشراف المكلف من إدارة الفندق باستيفاء البيانات.

وتجمع الاستثمارات من الفنادق خلال الأسبوع الأول الذي يلي شهر الإسناد، وترسل للجهاز بواسطة منسق العمل الميداني لمتابعة الأعمال المكتبية ومعالجة بياناتها.

4.4 العمليات المكتبية:

1. التدقيق المكتبي:

تسلم الاستثمارات المعبأة والمدققة ميدانياً للمدقق المكتبي الذي يقوم بتدقيق الاستثمارات تدقيقاً نهائياً، وتراجع الاستثمارات التي يشك بدقة أية بيانات فيها مع الفنادق ذات العلاقة من خلال الإدارة العامة للمسوح والعمل الميداني لتعديل البيانات من واقع سجلات الفندق وبموافقة إدارته.

2. الترميز:

بعد الانتهاء من عمليات التدقيق تسلم الاستثمارة للرمز الذي يقوم بترميزها طبقاً لأدلة ترميز المعدة مسبقاً للمسح.

5.4 جدولة ومعالجة البيانات:

يتم إعداد كافة البرامج اللازمة لمعالجة بيانات المسح وعمليات الإدخال واستخراج كشوف التدقيق بعد ادخال البيانات، أما الجداول النهائية فيتم استخراجها من قبل دائرة السياحة وفق نماذج الجداول المعدة مسبقاً بما يعكس أهداف المسح.

1. تدريب مدخلي البيانات:

قبل البدء بإدخال البيانات يتم تدريب عدد من مدخلي البيانات على استخدام برامج الإدخال نظرياً وعملياً ويتم تزويد كل مدخل بدليل تعليمات الإدخال وبعد ذلك يباشر بإدخال بيانات المسح في الحاسوب.

2. إدارة وتنظيم عملية الإدخال:

يتم تنظيم عمليات الإدخال واعداد التعليمات والنماذج اللازمة لذلك، وكذلك إختيار وتدريب العاملين من المدخلين ومدققي الإدخال ومشرف الإدخال.

3. تدقيق البيانات المدخلة:

تعد برامج خاصة لتدقيق البيانات المدخلة وفق قواعد التدقيق المتعلقة باتساق وشمول بيانات الاستثمارات، وتعد وفقاً لهذه البرامج كشوف بالاستثمارات التي تشمل أية أخطاء، حيث يتم تصحيحها وإدخالها في الحاسب مرة أخرى.

4. جدولة البيانات:

بعد انتهاء إدخال البيانات وتدقيقها وتنظيفها من أية أخطاء تستخرج جداول نتائج المسح وفق نماذج الجداول المصممة مسبقاً.

الفصل الخامس

جودة البيانات

تتأثر جودة البيانات بجوانب متعددة بدءاً بالتخطيط الأولي للمسح وانتهاءً بكيفية النشر وفهم البيانات والإستفادة منها. أما عناصر الجودة الاحصائية فتشمل:

1. التغطية، وتشمل الفنادق والمتغيرات وفترة التسجيل ودورية المسح وهي متحققة فعلا في هذا المسح.
2. الشمول، توفر البيانات وشمولها لمعظم مؤشرات النشاط الفندقية ومدى اتساقها مع واقع السجلات في إدارة الفندق، وقد انطبق هذا البند، وبلغت نسبة الإستجابة 96%.
3. المصادقية، يتم إجراء سلسلة من عمليات التدقيق منذ بداية العمل حتى اعداد هذه النشرة. وبدايةً يتم تدقيق الاستثمارات ميدانياً ثم مكتبياً، ثم مقارنتها ببيانات الأشهر السابقة والتعرف على سبب التغير في أي بيان باستثناء بيانات النزلاء والإشغال، وبعد ذلك تعاد الاستثمارات المخطوءة إلى الفنادق المعنية للتأكد من البيانات المدونة وتصحيحها، إذا لزم الأمر، ثم يتم إدخال بياناتها في الحاسوب.

أهم الملاحظات الميدانية والمكتبية كانت كالتالي:

1.5 الملاحظات الميدانية:

يرجع التغير في عدد الفنادق والغرف والأسرة خلال عام 2002 لما يلي:

- هناك عدد من الفنادق متوقفة عن العمل لإجراء عمليات الترميم والصيانة، ولم يتم شمولها في النتائج الواردة في هذه النشرة.
- الفنادق الراضة غير مشمولة في هذه النشرة.
- يوجد فنادق لم يرتادها أي نزيل في بعض الأشهر وقد تم شمولها في نتائج هذه النشرة لأنها تعتبر عاملة.
- تم اطلاق تسمية "فندق" على جميع المنشآت التي تمارس النشاط الفندقية، سواء كانت مصنفة ام غير مصنفة.

2.5 ملاحظات على بعض بيانات جداول الأرباع السابقة للعام 2002:

يلاحظ اختلاف في عدد الفنادق، وبالتالي اختلاف في أعداد الغرف والأسرة، لبعض الأشهر في التقرير السنوي عنه في النشرة الربعية وهذا يعود لسببين وهما:

1. انشاء فنادق جديدة لم تكن في اطار المسح وتم استيفاء بياناتها لاحقاً.
2. تأخر ورود استثمارات عن موعد النشر خلال ارباع العام 2002، لاسباب مختلفة كأعمال الصيانة والترميم أو الإغلاق والحصار خلال تلك الفترة، وبالتالي عدم احتساب بياناتها لحين اعداد التقرير السنوي.

الجداول
Tables

1. الجداول الرئيسية

1. Main Tables

جدول 1-1: تطور المؤشرات الرئيسية للنشاط الفندقية في الأراضي الفلسطينية حسب الشهر، 2002

Table 1-1: Progress of Main Indicators for Hotel Activities in the Palestinian Territory by Month, 2002

Month	إشغال الأسرة		إشغال الغرف		عدد ليالي المبيت No. of Guest Nights	عدد النزلاء No. of Guests	عدد الأسره المتاح No. of Available Beds	عدد الغرف المتاح No. of Available Rooms	عدد الفنادق No. of Hotels	الشهر
	Bed Occupancy		Room Occupancy							
	النسبة % Rate%	متوسط الاشغال Average Occupancy	النسبة % Rate%	متوسط الاشغال Average Occupancy						
January	6.3	387.1	8.4	236.8	11999	3449	6099	2824	71	كانون ثاني
February	7.6	457.3	10.4	282.8	12804	3830	6010	2723	70	شباط
March	8.6	498.1	12.1	325.9	15440	3929	5792	2691	69	آذار
April	6.1	457.0	9.5	330.8	13711	3532	7454	3483	79	نيسان
May	8.3	494.5	12.2	324.2	15329	4669	5939	2648	69	أيار
June	7.2	453.6	9.8	279.0	13609	3948	6314	2853	72	حزيران
July	7.8	538.0	10.8	343.8	16679	6134	6940	3188	77	تموز
August	6.6	442.0	8.0	256.2	13701	4441	6729	3215	75	آب
September	6.0	405.2	8.7	273.2	12155	3844	6783	3126	73	أيلول
October	7.6	505.1	11.2	351.1	15659	4760	6619	3122	74	تشرين اول
November	7.1	455.0	10.4	311.4	13650	4125	6387	2998	74	تشرين ثاني
December	7.4	480.8	10.0	310.5	14905	4696	6473	3098	72	كانون اول
Annual Indicator *	7.2	464.8	10.1	302.3	169641	51357	6462	2997		المؤشر السنوي*

* Represents the annual average of indicators except number of guests and number of guest nights which represents the annual total

* يمثل المعدل السنوي لكافة المؤشرات باستثناء عدد النزلاء وعدد ليالي المبيت حيث يمثل المجموع خلال العام

جدول 1-2: توزيع الفنادق والغرف والأسرة حسب فئات عدد الغرف، 2002

Table 1-2: Distribution of Hotels, Rooms, and Beds by Categories of Numbers of Rooms, 2002

Categories of Number of Rooms	No. of Available Beds عدد الاسرة المتاح				No. of Available Rooms عدد الغرف المتاح				No. of Hotels * عدد الفنادق *				فئات عدد الغرف
	الربع الرابع	الربع الثالث	الربع الثاني	الربع الاول	الربع الرابع	الربع الثالث	الربع الثاني	الربع الاول	الربع الرابع	الربع الثالث	الربع الثاني	الربع الاول	
	Fourth Quarter	Third Quarter	Second Quarter	First Quarter	Fourth Quarter	Third Quarter	Second Quarter	First Quarter	Fourth Quarter	Third Quarter	Second Quarter	First Quarter	
1 - 14	465	540	589	528	152	162	173	156	16	16	19	18	14 - 1
15 - 29	1134	1221	1080	1035	476	516	480	465	22	23	20	20	29 - 15
30 - 44	993	975	1090	1075	478	482	497	487	12	14	14	14	44 - 30
45 - 59	408	415	375	345	188	195	180	174	3	4	4	3	59 - 45
60 - 74	715	781	733	722	379	384	356	380	7	5	6	5	74 - 60
75 +	2778	2885	2702	2262	1400	1437	1309	1084	12	11	9	9	+ 75
Total	6493	6817	6569	5967	3073	3176	2995	2746	72	73	72	69	المجموع

* At the end of the Quarter

* كما في نهاية الربع

جدول 3-1: عدد العاملين في الفنادق حسب طبيعة العمل والجنس والشهر، 2002

Table 1-3: Number of Persons Engaged in Hotels by Type of Work, Sex and Month, 2002

Month	المجموع Total		تشغيل Operation		إدارة Administration		عدد الفنادق No. of Hotels	الشهر
	إناث Female	ذكور Male	إناث Female	ذكور Male	إناث Female	ذكور Male		
January	148	949	106	750	42	199	71	كانون ثاني
February	144	1013	104	809	40	204	70	شباط
March	116	845	74	633	42	212	69	آذار
April	145	1056	103	810	42	246	79	نيسان
May	142	1036	102	834	40	202	69	أيار
June	148	1225	100	921	48	304	72	حزيران
July	152	1205	108	966	44	239	77	تموز
August	145	1031	104	798	41	233	75	آب
September	129	1087	93	883	36	204	73	أيلول
October	151	1111	108	896	43	215	74	تشرين اول
November	146	1067	108	830	38	237	74	تشرين ثاني
December	142	1083	104	876	38	207	72	كانون اول
Annual average	142	1059	101	834	41	225		المتوسط السنوي

جدول 1-4: توزيع النزلاء في الفنادق حسب الجنسية والشهر، 2002

Table 1-4: Distribution of Guests in Hotels by Nationality and Month, 2002

Month	Nationality					عدد الفنادق No. of Hotels	الشهر
	الولايات المتحدة وكندا U.S.A & Canada	آسيا Asia	إسرائيل Israel	دول عربية Arab Countries	فلسطين Palestine		
January	254	133	207	51	1741	71	كانون ثاني
February	288	472	77	87	1449	70	شباط
March	411	182	213	148	1298	69	آذار
April	717	629	201	27	696	79	نيسان
May	666	432	61	94	2026	69	أيار
June	418	284	197	42	1767	72	حزيران
July	917	1092	515	68	1687	77	تموز
August	423	701	191	112	1481	75	آب
September	382	484	441	63	1333	73	أيلول
October	467	594	709	63	1489	74	تشرين اول
November	532	331	449	68	1401	74	تشرين ثاني
December	477	497	663	73	1565	72	كانون اول
Total	5952	5831	3924	896	17933		المجموع

جدول 1-4 (تابع): توزيع النزلاء في الفنادق حسب الجنسية والشهر 2002

Table 1-4 (Cont.): Distribution of Guests in Hotels by Nationality and Month, 2002

Month	المجموع Total	Nationality الجنسية					الشهر
		أستراليا ونيوزيلاندا Australia & New Zeland	أفريقيا Africa	باقي أوروبا Other European Count.	الاتحاد الأوروبي European Union	دول أمريكا الأخرى Central & South America	
January	3449	120	18	242	682	1	كانون ثاني
February	3830	98	225	421	702	11	شباط
March	3929	84	39	215	1323	16	آذار
April	3532	109	6	131	1006	10	نيسان
May	4669	23	44	339	877	107	أيار
June	3948	9	30	227	940	34	حزيران
July	6134	137	161	266	1261	30	تموز
August	4441	7	197	205	1093	31	آب
September	3844	11	145	234	666	85	أيلول
October	4760	16	162	192	952	116	تشرين اول
November	4125	16	123	175	989	41	تشرين ثاني
December	4696	26	59	67	1223	46	كانون اول
Total	51357	656	1209	2714	11714	528	المجموع

جدول 1-5: التوزيع النسبي للنزلاء في الفنادق حسب الجنسية والشهر، 2002

Table 1-5: Percentage Distribution of Guests in Hotels by Nationality and Month, 2002

Month	Nationality%					عدد الفنادق No. of Hotels	الشهر
	الولايات المتحدة وكندا U.S.A & Canada	آسيا Asia	إسرائيل Israel	دول عربية Arab Countries	فلسطين Palestine		
January	7.4	3.9	6.0	1.5	50.5	71	كانون ثاني
February	7.5	12.3	2.0	2.3	37.8	70	شباط
March	10.5	4.6	5.4	3.8	33.0	69	آذار
April	20.3	17.8	5.7	0.8	19.7	79	نيسان
May	14.3	9.3	1.3	2.0	43.4	69	أيار
June	10.6	7.2	5.0	1.1	44.8	72	حزيران
July	14.9	17.8	8.4	1.1	27.5	77	تموز
August	9.5	15.8	4.3	2.5	33.3	75	آب
September	9.9	12.6	11.5	1.6	34.7	73	أيلول
October	9.8	12.5	14.9	1.3	31.3	74	تشرين أول
November	12.9	8.0	10.9	1.6	34.0	74	تشرين ثاني
December	10.2	10.6	14.1	1.6	33.3	72	كانون أول
Total	11.6	11.4	7.6	1.7	34.9		المجموع

جدول 5-1 (تابع): التوزيع النسبي للزلاء في الفنادق حسب الجنسية والشهر، 2002

Table 1-5 (Cont.): Percentage Distribution of Guests in Hotels by Nationality and Month, 2002

Month	المجموع Total	Nationality%					الشهر
		أستراليا ونيوزيلندا Australia & New Zeland	إفريقيا Africa	باقي أوروبا Other European Count.	الإتحاد الأوروبي European Union	دول أمريكا الأخرى Central & South America	
January	100	3.5	0.5	7.0	19.7	0.0	كانون ثاني
February	100	2.6	5.9	11.0	18.3	0.3	شباط
March	100	2.1	1.0	5.5	33.7	0.4	آذار
April	100	3.1	0.2	3.6	28.5	0.3	نيسان
May	100	0.5	0.9	7.3	18.7	2.3	أيار
June	100	0.2	0.8	5.7	23.7	0.9	حزيران
July	100	2.2	2.6	4.3	20.7	0.5	تموز
August	100	0.2	4.4	4.6	24.7	0.7	آب
September	100	0.3	3.8	6.1	17.3	2.2	أيلول
October	100	0.3	3.4	4.0	20.1	2.4	تشرين اول
November	100	0.4	3.0	4.2	24.0	1.0	تشرين ثاني
December	100	0.6	1.2	1.4	26.0	1.0	كانون اول
Total	100	1.3	2.4	5.3	22.8	1.0	المجموع

جدول 6-1 : توزيع ليلي المبيت في الفنادق حسب الجنسية والشهر، 2002

Table 1-6: Distribution of Guest Nights in Hotels by Nationality and Month, 2002

Month	Nationality الجنسية					عدد الفنادق No. of Hotels	الشهر
	الولايات المتحدة وكندا U.S.A & Canada	آسيا Asia	إسرائيل Israel	دول عربية Arab Countries	فلسطين Palestine		
January	1184	416	283	217	6794	71	كانون ثاني
February	1180	1179	120	205	5716	70	شباط
March	2021	485	445	378	6322	69	آذار
April	2473	1788	341	83	3630	79	نيسان
May	2175	1527	201	206	7195	69	أيار
June	2136	807	321	142	5951	72	حزيران
July	2744	2348	831	189	4371	77	تموز
August	1816	1790	528	268	4670	75	آب
September	2216	1224	965	136	4084	73	أيلول
October	1983	1808	1188	149	6243	74	تشرين أول
November	2119	1053	933	183	5123	74	تشرين ثاني
December	1760	1643	1136	107	6276	72	كانون أول
Total	23807	16068	7292	2263	66375		المجموع

جدول 6-1 (تابع): توزيع ليالي المبيت في الفنادق حسب الجنسية والشهر، 2002

Table 1-6 (Cont.): Distribution of Guest Nights in Hotels by Nationality and Month, 2002

Month	Nationality الجنسية						الشهر
	المجموع Total	أستراليا ونيوزيلاندا Australia & New Zeland	أفريقيا Africa	باقي أوروبا Other European Count.	الإتحاد الأوروبي European Union	دول أمريكا الأخرى Central & South America	
January	11999	372	42	631	2058	2	كانون ثاني
February	12804	380	421	1458	2122	23	شباط
March	15440	374	202	608	4575	30	آذار
April	13711	261	7	334	4748	46	نيسان
May	15329	51	109	773	2965	127	أيار
June	13609	38	87	575	3500	52	حزيران
July	16679	476	444	1289	3920	67	تموز
August	13701	25	562	453	3521	68	آب
September	12155	38	387	474	2264	367	أيلول
October	15659	33	287	351	3491	126	تشرين أول
November	13650	41	221	249	3621	107	تشرين ثاني
December	14905	59	99	131	3533	161	كانون أول
Total	169641	2148	2868	7326	40318	1176	المجموع

جدول 7-1: التوزيع النسبي لليالي المبيت في الفنادق حسب الجنسية والشهر، 2002

Table 1-7: Percentage Distribution of Guest Nights in Hotels by Nationality and Month, 2002

Month	Nationality%					عدد الفنادق No. of Hotels	الشهر
	الولايات المتحدة وكندا U.S.A & Canada	آسيا Asia	إسرائيل Israel	دول عربية Arab Countries	فلسطين Palestine		
January	9.9	3.5	2.4	1.8	56.6	71	كانون ثاني
February	9.2	9.2	0.9	1.6	44.6	70	شباط
March	13.1	3.1	2.9	2.4	40.9	69	آذار
April	18.0	13.0	2.5	0.6	26.5	79	نيسان
May	14.2	10.0	1.3	1.3	46.9	69	أيار
June	15.7	5.9	2.4	1.0	43.7	72	حزيران
July	16.5	14.1	5.0	1.1	26.2	77	تموز
August	13.3	13.1	3.9	2.0	34.1	75	آب
September	18.2	10.1	7.9	1.1	33.6	73	أيلول
October	12.7	11.5	7.6	1.0	39.9	74	تشرين أول
November	15.5	7.7	6.8	1.3	37.5	74	تشرين ثاني
December	11.8	11.0	7.6	0.7	42.1	72	كانون أول
Total	14.0	9.5	4.3	1.3	39.1		المجموع

جدول 7-1 (تابع): التوزيع النسبي لليالي المبيت في الفنادق حسب الجنسية والشهر، 2002

Table 1-7(Cont.): Percentage Distribution of Guest Nights in Hotels by Nationality and Month, 2002

Month	Nationality%						الشهر
	المجموع Total	أستراليا ونيوزيلاندا Australia & New Zeland	إفريقيا Africa	باقي أوروبا Other European Count.	الإتحاد الأوروبي European Union	دول أمريكا الأخرى Central & South America	
January	100	3.1	0.4	5.2	17.1	0.0	كانون ثاني
February	100	3.0	3.3	11.4	16.6	0.2	شباط
March	100	2.5	1.3	3.9	29.7	0.2	آذار
April	100	1.9	0.1	2.5	34.6	0.3	نيسان
May	100	0.4	0.7	5.0	19.4	0.8	أيار
June	100	0.3	0.7	4.2	25.7	0.4	حزيران
July	100	2.9	2.6	7.7	23.5	0.4	تموز
August	100	0.2	4.1	3.2	25.6	0.5	آب
September	100	0.4	3.2	3.9	18.6	3.0	أيلول
October	100	0.2	1.8	2.2	22.3	0.8	تشرين أول
November	100	0.4	1.6	1.9	26.5	0.8	تشرين ثاني
December	100	0.4	0.7	0.9	23.7	1.1	كانون أول
Total	100	1.3	1.7	4.3	23.8	0.7	المجموع

جدول 8-1: معدل مدة اقامة النزيل في الفنادق حسب الجنسية والشهر، 2002 - (ليلة/شخص)

Table 1-8: Average Length of Stay per Guest in Hotels by Nationality and Month, 2002 - (Nights per Guest)

Month	Nationality					عدد الفنادق No. of Hotels	الشهر
	الولايات المتحدة وكندا U.S.A & Canada	آسيا Asia	إسرائيل Israel	دول عربية Arab Countries	فلسطين Palestine		
January	4.7	3.1	1.4	4.3	3.9	71	كانون ثاني
February	4.1	2.5	1.6	2.4	3.9	70	شباط
March	4.9	2.7	2.1	2.6	4.9	69	آذار
April	3.4	2.8	1.7	3.1	5.2	79	نيسان
May	3.3	3.5	3.3	2.2	3.6	69	أيار
June	5.1	2.8	1.6	3.4	3.4	72	حزيران
July	3.0	2.2	1.6	2.8	2.6	77	تموز
August	4.3	2.6	2.8	2.4	3.2	75	آب
September	5.8	2.5	2.2	2.2	3.1	73	أيلول
October	4.2	3.0	1.7	2.4	4.2	74	تشرين أول
November	4.0	3.2	2.1	2.7	3.7	74	تشرين ثاني
December	3.7	3.3	1.7	1.5	4.0	72	كانون أول
Total	4.0	2.8	1.9	2.5	3.7		المجموع

جدول 8-1 (تابع): معدل مدة اقامة النزيل في الفنادق حسب الجنسية والشهر، 2002 - (ليلة/شخص)

Table 1-8 (Cont.): Average Length of Stay per Guest in Hotels by Nationality and Month, 2002 - (Nights per Guest)

Month	المجموع Total	Nationality الجنسية					الشهر
		أستراليا و نيوزيلندا Australia & New Zeland	إفريقيا Africa	باقي أوروبا Other European Count.	الإتحاد الأوروبي European Union	دول أمريكا الاخرى Central & South America	
January	3.5	3.1	2.3	2.6	3.0	2.0	كانون ثاني
February	3.3	3.9	1.9	3.5	3.0	2.1	شباط
March	3.9	4.5	5.2	2.8	3.5	1.9	آذار
April	3.9	2.4	1.2	2.5	4.7	4.6	نيسان
May	3.3	2.2	2.5	2.3	3.4	1.2	أيار
June	3.4	4.2	2.9	2.5	3.7	1.5	حزيران
July	2.7	3.5	2.8	4.8	3.1	2.2	تموز
August	3.1	3.6	2.9	2.2	3.2	2.2	آب
September	3.2	3.5	2.7	2.0	3.4	4.3	أيلول
October	3.3	2.1	1.8	1.8	3.7	1.1	تشرين أول
November	3.3	2.6	1.8	1.4	3.7	2.6	تشرين ثاني
December	3.2	2.3	1.7	2.0	2.9	3.5	كانون أول
Total	3.3	3.3	2.4	2.7	3.4	2.2	المجموع

2. جداول المناطق

2. Regional Tables

جدول 1-2: تطور المؤشرات الرئيسية للنشاط الفندقية في الأراضي الفلسطينية حسب المنطقة والربع، 2002

Table 2-1: Progress of Main Indicators for Hotel Activities in Palestinian Territory by Region and Quarter, 2002

Region/Quarter	إشغال الأسرة Bed Occupancy		إشغال الغرف Room Occupancy		عدد ليالي المبيت No. of Nights**	عدد النزلاء** No. of Guests**	متوسط عدد الاسره المتاح Average No. of Beds	متوسط عدد الغرف المتاح Average No. of Rooms	عدد الفنادق* No. of Hotels*	المنطقة/الربع	
	% النسبة Rate%	متوسط الاشغال Average Occupancy	% النسبة Rate%	متوسط الاشغال Average Occupancy							
North	I	38.0	111.6	42.5	60.1	10047	1508	294	141	8	I الشمال
	II	29.0	84.8	35.0	46.3	7721	545	293	132	8	II
	III	15.5	40.9	19.7	23.1	3764	192	265	117	6	III
	IV	25.5	72.2	32.2	46.9	6645	659	283	146	7	IV
Middle	I	7.8	96.5	12.5	74.1	8684	2529	1240	595	14	I الوسط
	II	4.5	61.3	6.8	44.3	5580	1925	1369	656	18	II
	III	5.8	80.2	8.8	59.7	7378	2752	1389	677	17	III
	IV	8.2	110.8	11.9	77.6	10197	3341	1360	654	17	IV
Jerusalem	I	9.9	196.7	15.5	121.4	17704	5401	1988	785	19	I القدس
	II	12.3	259.4	21.0	176.4	23605	6920	2108	839	21	II
	III	14.0	286.8	21.6	183.2	26387	9234	2043	847	17	III
	IV	11.7	251.6	20.8	185.6	23151	7942	2143	893	21	IV
South	I	1.3	21.0	1.6	12.2	1889	819	1611	749	13	I الجنوب
	II	0.8	14.5	1.2	10.1	1322	492	1857	855	9	II
	III	0.9	19.4	1.2	11.8	1787	539	2173	1020	18	III
	IV	0.5	8.9	0.7	6.3	815	441	1803	875	12	IV
Gaza	I	2.6	21.3	3.0	14.0	1919	951	834	476	15	I غزة
	II	5.2	48.6	7.4	37.9	4421	2267	942	512	16	II
	III	3.7	35.0	3.9	19.9	3219	1702	948	515	15	III
	IV	4.1	37.0	3.0	15.3	3406	1198	905	504	15	IV
All Regions	I	7.5	447.1	10.3	281.8	40243	11208	5967	2746	69	I كافة المناطق
	II	7.1	468.7	10.5	314.9	42649	12149	6569	2995	72	II
	III	6.8	462.3	9.4	297.7	42535	14419	6817	3176	73	III
	IV	7.4	480.6	10.8	331.7	44214	13581	6493	3073	72	IV
Total ***		7.2	464.8	10.1	302.3	169641	51357	6462	2997		لمجموع ***

* At the end of the quarter

** Represents the total of quarter months

*** Represents the annual average of indicators except number of guests and number of person/nights which represents the annual total

* في نهاية الربع

** تمثل مجموع أشهر الربع

*** يمثل المعدل السنوي لكافة المؤشرات باستثناء عدد النزلاء وليالي المبيت حيث يمثل المجموع خلال السنة

جدول 2-2: متوسط عدد غرف الفنادق حسب السعة والمنطقة والربع، 2002

Table 2-2: Average Number of Hotel Rooms by Capacity, Region and Quarter, 2002

Region/Quarter	Capacity							المنطقة/الربع	
	المجموع Total	أخرى Other	أجنحة Suits	رباعية Quadraple	ثلاثية Tripple	مزدوجة Double	مفردة Single		
North	I	141	9	13	3	18	85	13	I الشمال
	II	132	1	13	4	19	82	13	II
	III	117	2	13	5	18	69	11	III
	IV	146	15	13	2	17	83	16	IV
Middle	I	595	0	32	15	40	477	30	I الوسط
	II	656	0	47	8	50	517	34	II
	III	677	0	47	8	47	540	34	III
	IV	654	0	46	8	45	521	34	IV
Jerusalem	I	785	47	56	13	122	455	92	I القدس
	II	839	50	59	14	121	492	103	II
	III	847	74	61	9	127	490	86	III
	IV	893	37	71	11	142	542	91	IV
South	I	749	0	19	33	89	560	48	I الجنوب
	II	855	1	33	31	106	609	74	II
	III	1020	2	64	33	102	700	119	III
	IV	875	25	49	33	52	621	94	IV
Gaza	I	476	12	40	0	20	288	117	I غزة
	II	512	0	41	1	20	334	117	II
	III	515	0	49	0	22	329	115	III
	IV	504	12	58	0	19	307	108	IV
All Regions	I	2746	68	161	64	289	1865	301	I كافة المناطق
	II	2995	52	193	57	316	2035	341	II
	III	3176	78	234	55	316	2128	366	III
	IV	3073	89	237	54	275	2074	343	IV
Average	2997	72	206	58	299	2026	338	المتوسط	

جدول 2-3: عدد الغرف المتاحة والتجهيزات المتوفرة فيها حسب المنطقة في كانون اول 2002

Table 2-3: Number of Hotels and Rooms by Facilities and Region as of December, 2002

Region	Rooms Facilities								مجموع عدد الغرف المتاحة Total No. of Rooms	عدد الفنادق No. of Hotels	المنطقة
	انترنت Internet	تكييف Air Condition	تدفئة Heaters	حمام خاص Private Bathroom	مذياع Radio	هاتف Telephone	ثلاجة Refriger- ator	تلفزيون T.V			
North	25	116	111	116	54	103	78	103	172	7	الشمال
Middle	313	570	579	587	52	570	449	571	626	17	الوسط
Jerusalem	254	735	844	847	515	763	309	721	915	21	القدس
South	351	757	857	857	351	828	527	718	857	12	الجنوب
Gaza	101	429	414	453	11	441	372	426	528	15	غزة
All Regions	1044	2607	2805	2860	983	2705	1735	2539	3098	72	كافة المناطق

جدول 2-4: المرافق العامة المتوفرة في الفنادق حسب المنطقة في كانون اول، 2002

Table 2-4: Public Utilities Available in Hotels by Region in December, 2002

Region	عدد الملاعب/ الصالات الرياضية No.of Playgrou- nds/Sport Halls	عدد المسابح No. of swimming Pools	عدد المصاعد No. of Lifts	موقف سيارات		قاعات الاجتماعات		المطاعم		عدد الفنادق No. of Hotels	المنطقة
				Parking		Conference Halls		Restaurants			
				السعة Capacity	العدد Number	السعة Capacity	العدد Number	السعة Capacity	العدد Number		
North	0	0	4	75	2	730	7	580	6	7	الشمال
Middle	4	5	15	906	21	3115	26	2250	18	17	الوسط
Jerusalem	1	1	14	205	9	1465	25	1527	18	21	القدس
South	6	0	11	888	17	4860	22	4131	22	12	الجنوب
Gaza	6	4	9	89	9	1565	20	3515	20	15	غزة
All Regions	17	10	53	2163	58	11735	100	12003	84	72	كافة المناطق

جدول 2-5: متوسط عدد العاملين في الفنادق حسب طبيعة العمل والجنس والمنطقة والربع، 2002

Table 2-5: Average Number of Persons Engaged in Hotels by Type of Work, Sex, Region and Quarter, 2002

Region/Quarter	المجموع		التشغيل		إدارة		عدد الفنادق * No. of Hotels *	المنطقة/الربع	
	إناث Female	ذكور Male	إناث Female	ذكور Male	إناث Female	ذكور Male			
North	I	14	83	8	67	6	16	8	I الشمال
	II	14	81	8	64	6	16	8	II
	III	12	68	6	54	6	14	6	III
	IV	12	61	7	47	6	15	7	IV
Middle	I	38	300	30	255	8	45	14	I الوسط
	II	48	353	42	309	7	44	18	II
	III	43	353	36	311	7	42	17	III
	IV	46	316	40	274	6	42	17	IV
Jerusalem	I	35	225	24	170	12	56	19	I القدس
	II	39	280	24	191	15	89	21	II
	III	41	272	28	216	13	56	17	III
	IV	46	318	32	257	14	61	21	IV
South	I	33	93	27	61	6	32	13	I الجنوب
	II	27	94	22	57	5	37	9	II
	III	28	118	23	70	4	48	18	III
	IV	24	102	19	69	5	32	12	IV
Gaza	I	16	234	6	178	10	56	15	I غزة
	II	17	298	6	234	11	64	16	II
	III	19	296	8	231	11	65	15	III
	IV	18	290	9	221	9	69	15	IV
All Regions	I	136	936	95	731	41	205	69	I كافة المناطق
	II	145	1106	102	855	43	251	72	II
	III	142	1108	102	882	40	225	73	III
	IV	146	1087	107	867	40	220	72	IV

*Represent No. of hotels at the end of the quarter

* في نهاية الربع

جدول 2-6: توزيع النزلاء في الفنادق حسب الجنسية والمنطقة والربع، 2002

Table 2-6: Distribution of Guests in Hotels by Nationality, Region and Quarter, 2002

Region/Quarter	Nationality					عدد الفنادق * No. of Hotels *	المنطقة/الربع	
	الولايات المتحدة وكندا U.S.A & Canada	آسيا Asia	إسرائيل Israel	دول عربية Arab Countries	فلسطين Palestine			
North	I	23	5	33	26	1346	8	I الشمال
	II	23	16	12	33	387	8	
	III	36	0	6	3	99	6	
	IV	37	18	15	8	499	7	
Middle	I	144	17	70	79	1976	14	I الوسط
	II	111	13	27	95	1527	18	
	III	100	7	14	124	2386	17	
	IV	132	6	41	137	2676	17	
Jerusalem	I	670	710	393	169	64	19	I القدس
	II	1499	1282	416	29	457	21	
	III	1473	2222	1108	83	401	17	
	IV	1165	1342	1758	40	208	21	
South	I	21	5	0	5	659	13	I الجنوب
	II	22	7	0	0	295	9	
	III	10	4	12	3	437	18	
	IV	10	8	2	0	367	12	
Gaza	I	95	50	1	7	443	15	I غزة
	II	146	27	4	6	1823	16	
	III	103	44	7	30	1178	15	
	IV	132	48	5	19	705	15	
All Regions	I	953	787	497	286	4488	69	I كافة المناطق
	II	1801	1345	459	163	4489	72	
	III	1722	2277	1147	243	4501	73	
	IV	1476	1422	1821	204	4455	72	

* Represents No. of hotels at the end of the quarter

* يمثل عدد الفنادق في نهاية الربع

جدول 2-6(تابع): توزيع النزلاء في الفنادق حسب الجنسية والمنطقة والربع، 2002

Table 2-6(Cont.): Distribution of Guests in Hotels by Nationality, Region and Quarter, 2002

Region/Quarter	المجموع Total	Nationality الجنسية					المنطقة/الربع	
		أستراليا ونيوزيلاندا Australia & New Zeland	إفريقيا Africa	باقي أوروبا Other European Count.	الإتحاد الأوروبي European Union	دول أمريكا الأخرى Central & South America		
North	I	1508	1	0	4	70	0	I الشمال
	II	545	2	0	5	66	1	II
	III	192	0	0	1	47	0	III
	IV	659	1	0	2	73	6	IV
Middle	I	2529	16	3	25	195	4	I الوسط
	II	1925	5	0	6	136	5	II
	III	2752	5	0	6	103	7	III
	IV	3341	16	0	23	187	123	IV
Jerusalem	I	5401	279	278	757	2061	20	I القدس
	II	6920	121	78	650	2255	133	II
	III	9234	144	501	604	2565	133	III
	IV	7942	38	340	366	2614	71	IV
South	I	819	0	0	60	68	1	I الجنوب
	II	492	4	0	1	163	0	II
	III	539	1	0	20	50	2	III
	IV	441	0	0	0	52	2	IV
Gaza	I	951	6	1	32	313	3	I غزة
	II	2267	9	2	35	203	12	II
	III	1702	5	2	74	255	4	III
	IV	1198	3	4	43	238	1	IV
All Regions	I	11208	302	282	878	2707	28	I كافة المناطق
	II	12149	141	80	697	2823	151	II
	III	14419	155	503	705	3020	146	III
	IV	13581	58	344	434	3164	203	IV

جدول 2-7: التوزيع النسبي للنزلاء في الفنادق حسب الجنسية والمنطقة والربع، 2002

Table 2-7: Percentage Distribution of Guests in Hotels by Nationality, Region and Quarter, 2002

Region/Quarter	Nationality %					* عدد الفنادق No. of Hotels *	المنطقة/الربع
	الولايات المتحدة وكندا U.S.A & Canada	آسيا Asia	إسرائيل Israel	دول عربية Arab Countries	فلسطين Palestine		
North	I	1.5	0.3	2.2	1.7	89.3	8 I الشمال
	II	4.2	2.9	2.2	6.1	71.0	8 II
	III	18.8	0.0	3.1	1.6	51.6	6 III
	IV	5.6	2.7	2.3	1.2	75.7	7 IV
Middle	I	5.7	0.7	2.8	3.1	78.1	14 I الوسط
	II	5.8	0.7	1.4	4.9	79.3	18 II
	III	3.6	0.3	0.5	4.5	86.7	17 III
	IV	4.0	0.2	1.2	4.1	80.1	17 IV
Jerusalem	I	12.4	13.1	7.3	3.1	1.2	19 I القدس
	II	21.7	18.5	6.0	0.4	6.6	21 II
	III	16.0	24.1	12.0	0.9	4.3	17 III
	IV	14.7	16.9	22.1	0.5	2.6	21 IV
South	I	2.6	0.6	0.0	0.6	80.5	13 I الجنوب
	II	4.5	1.4	0.0	0.0	60.0	9 II
	III	1.9	0.7	2.2	0.6	81.1	18 III
	IV	2.3	1.8	0.5	0.0	83.2	12 IV
Gaza	I	10.0	5.3	0.1	0.7	46.6	15 I غزة
	II	6.4	1.2	0.2	0.3	80.4	16 II
	III	6.1	2.6	0.4	1.8	69.2	15 III
	IV	11.0	4.0	0.4	1.6	58.8	15 IV
All Regions	I	8.5	7.0	4.4	2.6	40.0	69 I كافة المناطق
	II	14.8	11.1	3.8	1.3	36.9	72 II
	III	11.9	15.8	8.0	1.7	31.2	73 III
	IV	10.9	10.5	13.4	1.5	32.8	72 IV

* Represents No. of hotels at the end of the quarter

* يمثل عدد الفنادق في نهاية الربع

جدول 2-7(تابع): التوزيع النسبي للنزلاء في الفنادق حسب الجنسية والمنطقة والربع، 2002

Table 2-7(Cont.): Percentage Distribution of Guests in Hotels by Nationality, Region and Quarter, 2002

Region/Quarter	المجموع Total	Nationality %					المنطقة/الربع	
		أستراليا ونيوزيلاندا Australia & New Zeland	إفريقيا Africa	باقي أوروبا Other European Count.	الإتحاد الأوروبي European Union	دول أمريكا الأخرى Central & South America		
North	I	100	0.1	0.0	0.3	4.6	0.0	I الشمال
	II	100	0.4	0.0	0.9	12.1	0.2	II
	III	100	0.0	0.0	0.5	24.5	0.0	III
	IV	100	0.2	0.0	0.3	11.1	0.9	IV
Middle	I	100	0.6	0.1	1.0	7.7	0.2	I الوسط
	II	100	0.3	0.0	0.3	7.1	0.3	II
	III	100	0.2	0.0	0.2	3.7	0.3	III
	IV	100	0.5	0.0	0.7	5.6	3.7	IV
Jerusalem	I	100	5.2	5.1	14.0	38.2	0.4	I القدس
	II	100	1.7	1.1	9.4	32.6	1.9	II
	III	100	1.6	5.4	6.5	27.8	1.4	III
	IV	100	0.5	4.3	4.6	32.9	0.9	IV
South	I	100	0.0	0.0	7.3	8.3	0.1	I الجنوب
	II	100	0.8	0.0	0.2	33.1	0.0	II
	III	100	0.2	0.0	3.7	9.3	0.4	III
	IV	100	0.0	0.0	0.0	11.8	0.5	IV
Gaza	I	100	0.6	0.1	3.4	32.9	0.3	I غزة
	II	100	0.4	0.1	1.5	9.0	0.5	II
	III	100	0.3	0.1	4.3	15.0	0.2	III
	IV	100	0.3	0.3	3.6	19.9	0.1	IV
All Regions	I	100	2.7	2.5	7.8	24.2	0.2	I كافة المناطق
	II	100	1.2	0.7	5.7	23.2	1.2	II
	III	100	1.1	3.5	4.9	20.9	1.0	III
	IV	100	0.4	2.5	3.2	23.3	1.5	IV

جدول 2-8: توزيع ليالي المبيت في الفنادق حسب الجنسية والمنطقة والربع، 2002

Table 2-8: Distribution of Guest Nights in Hotels by Nationality, Region and Quarter, 2002

Region/Quarter	Nationality					عدد الفنادق * No. of Hotels *	المنطقة/الربع
	الولايات المتحدة وكندا U.S.A & Canada	آسيا Asia	إسرائيل Israel	دول عربية Arab Countries	فلسطين Palestine		
North	I	66	62	39	53	9610	8 I الشمال
	II	96	58	25	49	7129	8 II
	III	71	0	237	30	3230	6 III
	IV	112	24	270	13	5942	7 IV
Middle	I	586	22	144	299	6980	14 I الوسط
	II	499	27	41	283	4178	18 II
	III	527	9	49	241	6204	17 III
	IV	510	11	78	270	8698	17 IV
Jerusalem	I	3419	1868	663	403	233	19 I القدس
	II	5611	3982	785	74	1753	21 II
	III	5894	5233	2009	170	711	17 III
	IV	4829	4348	2898	85	329	21 IV
South	I	28	23	0	7	1263	13 I الجنوب
	II	140	16	0	0	697	9 II
	III	59	4	12	4	1390	18 III
	IV	102	35	2	0	566	12 IV
Gaza	I	286	105	2	38	746	15 I غزة
	II	438	39	12	25	3019	16 II
	III	225	116	17	148	1590	15 III
	IV	309	86	9	71	2107	15 IV
All Regions	I	4385	2080	848	800	18832	69 I كافة المناطق
	II	6784	4122	863	431	16776	72 II
	III	6776	5362	2324	593	13125	73 III
	IV	5862	4504	3257	439	17642	72 IV

* Represents No. of hotels at the end of the quarter

* يمثل عدد الفنادق في نهاية الربع

جدول 8-2 (تابع): توزيع لياالي المبيت في الفنادق حسب الجنسية والمنطقة والربع، 2002

Table 2-8 (Cont.): Distribution of Guest Nights in Hotels by Nationality, Region and Quarter, 2002

Region/Quarter	المجموع Total	Nationality الجنسية					المنطقة/الربع	
		أستراليا ونيوزيلاندا Australia & New Zeland	إفريقيا Africa	باقي أوروبا Other European Count.	الإتحاد الأوروبي European Union	دول أمريكا الأخرى Central & South America		
North	I	10047	1	0	12	204	0	I الشمال
	II	7721	2	0	8	353	1	II
	III	3764	0	0	7	189	0	III
	IV	6645	1	0	8	250	25	IV
Middle	I	8684	51	6	60	532	4	I الوسط
	II	5580	57	0	32	453	10	II
	III	7378	19	0	15	303	11	III
	IV	10197	31	0	33	436	130	IV
Jerusalem	I	17704	1063	658	2156	7198	43	I القدس
	II	23605	242	199	1471	9289	199	II
	III	26387	503	1377	1879	8162	449	III
	IV	23151	94	579	596	9158	235	IV
South	I	1889	0	0	387	179	2	I الجنوب
	II	1322	16	0	4	449	0	II
	III	1787	1	0	112	203	2	III
	IV	815	0	0	0	108	2	IV
Gaza	I	1919	11	1	82	642	6	I غزة
	II	4421	33	4	167	669	15	II
	III	3219	16	16	203	848	40	III
	IV	3406	7	28	94	693	2	IV
All Regions	I	40243	1126	665	2697	8755	55	I كافة المناطق
	II	42649	350	203	1682	11213	225	II
	III	42535	539	1393	2216	9705	502	III
	IV	44214	133	607	731	10645	394	IV

جدول 2-9: التوزيع النسبي لليالي المبيت في الفنادق حسب الجنسية والمنطقة والربع، 2002

Table 2-9: Percentage Distribution of Guest Nights in Hotels by Nationality, Region and Quarter, 2002

Region/Quarter	Nationality %					عدد الفنادق * No. of Hotels *	المنطقة/الربع
	الولايات المتحدة وكندا U.S.A & Canada	آسيا Asia	إسرائيل Israel	دول عربية Arab Countries	فلسطين Palestine		
North	I	0.7	0.6	0.4	0.5	95.7	8 I الشمال
	II	1.2	0.8	0.3	0.6	92.3	8 II
	III	1.9	0.0	6.3	0.8	85.8	6 III
	IV	1.7	0.4	4.1	0.2	89.4	7 IV
Middle	I	6.7	0.3	1.7	3.4	80.4	14 I الوسط
	II	8.9	0.5	0.7	5.1	74.9	18 II
	III	7.1	0.1	0.7	3.3	84.1	17 III
	IV	5.0	0.1	0.8	2.6	85.3	17 IV
Jerusalem	I	19.3	10.6	3.7	2.3	1.3	19 I القدس
	II	23.8	16.9	3.3	0.3	7.4	21 II
	III	22.3	19.8	7.6	0.6	2.7	17 III
	IV	20.9	18.8	12.5	0.4	1.4	21 IV
South	I	1.5	1.2	0.0	0.4	66.9	13 I الجنوب
	II	10.6	1.2	0.0	0.0	52.7	9 II
	III	3.3	0.2	0.7	0.2	77.8	18 III
	IV	12.5	4.3	0.2	0.0	69.4	12 IV
Gaza	I	14.9	5.5	0.1	2.0	38.9	15 I غزة
	II	9.9	0.9	0.3	0.6	68.3	16 II
	III	7.0	3.6	0.5	4.6	49.4	15 III
	IV	9.1	2.5	0.3	2.1	61.9	15 IV
All Regions	I	10.9	5.2	2.1	2.0	46.8	69 I كافة المناطق
	II	15.9	9.7	2.0	1.0	39.3	72 II
	III	15.9	12.6	5.5	1.4	30.9	73 III
	IV	13.3	10.2	7.4	1.0	39.9	72 IV

* Represents No. of hotels at the end of the quarter

* يمثل عدد الفنادق في نهاية الربع

جدول 9-2 (تابع): التوزيع النسبي لليالي المبيت في الفنادق حسب الجنسية والمنطقة والربع، 2002

Table 2-9 (Cont.): Percentage Distribution of Guest Nights in Hotels by Nationality, Region and Quarter, 2002

Region/Quarter	المجموع Total	Nationality %					المنطقة/الربع	
		أستراليا ونيوزيلاندا Australia & New Zeland	إفريقيا Africa	باقي أوروبا Other European Count.	الإتحاد الأوروبي European Union	دول أمريكا الأخرى Central & South America		
North	I	100	0.0	0.0	0.1	2.0	0.0	I الشمال
	II	100	0.0	0.0	0.1	4.7	0.0	II
	III	100	0.0	0.0	0.2	5.0	0.0	III
	IV	100	0.0	0.0	0.1	3.7	0.4	IV
Middle	I	100	0.6	0.1	0.7	6.1	0.0	I الوسط
	II	100	1.0	0.0	0.6	8.1	0.2	II
	III	100	0.3	0.0	0.2	4.1	0.1	III
	IV	100	0.3	0.0	0.3	4.3	1.3	IV
Jerusalem	I	100	6.0	3.7	12.2	40.7	0.2	I القدس
	II	100	1.0	0.8	6.2	39.5	0.8	II
	III	100	1.9	5.3	7.2	30.9	1.7	III
	IV	100	0.4	2.5	2.5	39.6	1.0	IV
South	I	100	0.0	0.0	20.4	9.5	0.1	I الجنوب
	II	100	1.2	0.0	0.3	34.0	0.0	II
	III	100	0.1	0.0	6.2	11.4	0.1	III
	IV	100	0.0	0.0	0.0	13.4	0.2	IV
Gaza	I	100	0.6	0.1	4.2	33.4	0.3	I غزة
	II	100	0.7	0.1	3.8	15.1	0.3	II
	III	100	0.5	0.5	6.4	26.3	1.2	III
	IV	100	0.2	0.8	2.7	20.3	0.1	IV
All Regions	I	100	2.8	1.7	6.6	21.8	0.1	I كافة المناطق
	II	100	0.8	0.5	4.0	26.3	0.5	II
	III	100	1.3	3.3	5.1	22.8	1.2	III
	IV	100	0.3	1.3	1.7	24.0	0.9	IV

جدول 2-10: معدل مدة اقامة النزيل في الفنادق حسب الجنسية والمنطقة والربع 2002 - (ليلة/شخص)

Table 2-10: Average Length of Stay per Guest by Nationality, Region and Quarter, 2002 - (Nights per Guest)

Region/Quarter	Nationality					عدد الفنادق* No. of Hotels *	المنطقة/الربع	
	الولايات المتحدة وكندا U.S.A & Canada	آسيا Asia	إسرائيل Israel	دول عربية Arab Countries	فلسطين Palestine			
North	I	2.9	12.4	1.2	2.0	7.1	8	I الشمال
	II	4.2	3.6	2.1	1.5	18.4	8	
	III	2.0	0.0	39.5	10.0	32.6	6	
	IV	3.0	1.3	18.0	1.6	11.9	7	
Middle	I	4.1	1.3	2.1	3.8	3.5	14	I الوسط
	II	4.5	2.1	1.5	3.0	2.7	18	
	III	5.3	1.3	3.5	1.9	2.6	17	
	IV	3.9	1.8	1.9	2.0	3.3	17	
Jerusalem	I	5.1	2.6	1.7	2.4	3.6	19	I القدس
	II	3.7	3.1	1.9	2.6	3.8	21	
	III	4.0	2.4	1.8	2.0	1.8	17	
	IV	4.1	3.2	1.6	2.1	1.6	21	
South	I	1.3	4.6	0.0	1.4	1.9	13	I الجنوب
	II	6.4	2.3	0.0	0.0	2.4	9	
	III	5.9	1.0	1.0	1.3	3.2	18	
	IV	10.2	4.4	1.0	0.0	1.5	12	
Gaza	I	3.0	2.1	2.0	5.4	1.7	15	I غزة
	II	3.0	1.4	3.0	4.2	1.7	16	
	III	2.2	2.6	2.4	4.9	1.3	15	
	IV	2.3	1.8	1.8	3.7	3.0	15	
All Regions	I	4.6	2.6	1.7	2.8	4.2	69	I كافة المناطق
	II	3.8	3.1	1.9	2.6	3.7	72	
	III	3.9	2.4	2.0	2.4	2.9	73	
	IV	4.0	3.2	1.8	2.2	4.0	72	

* Represents No. of hotels at the end of the quarter

* يمثل عدد الفنادق في نهاية الربع

جدول 2-10 (تابع): معدل مدة اقامة النزير في الفنادق حسب الجنسية والمنطقة والربع، 2002 - (ليلة/شخص)

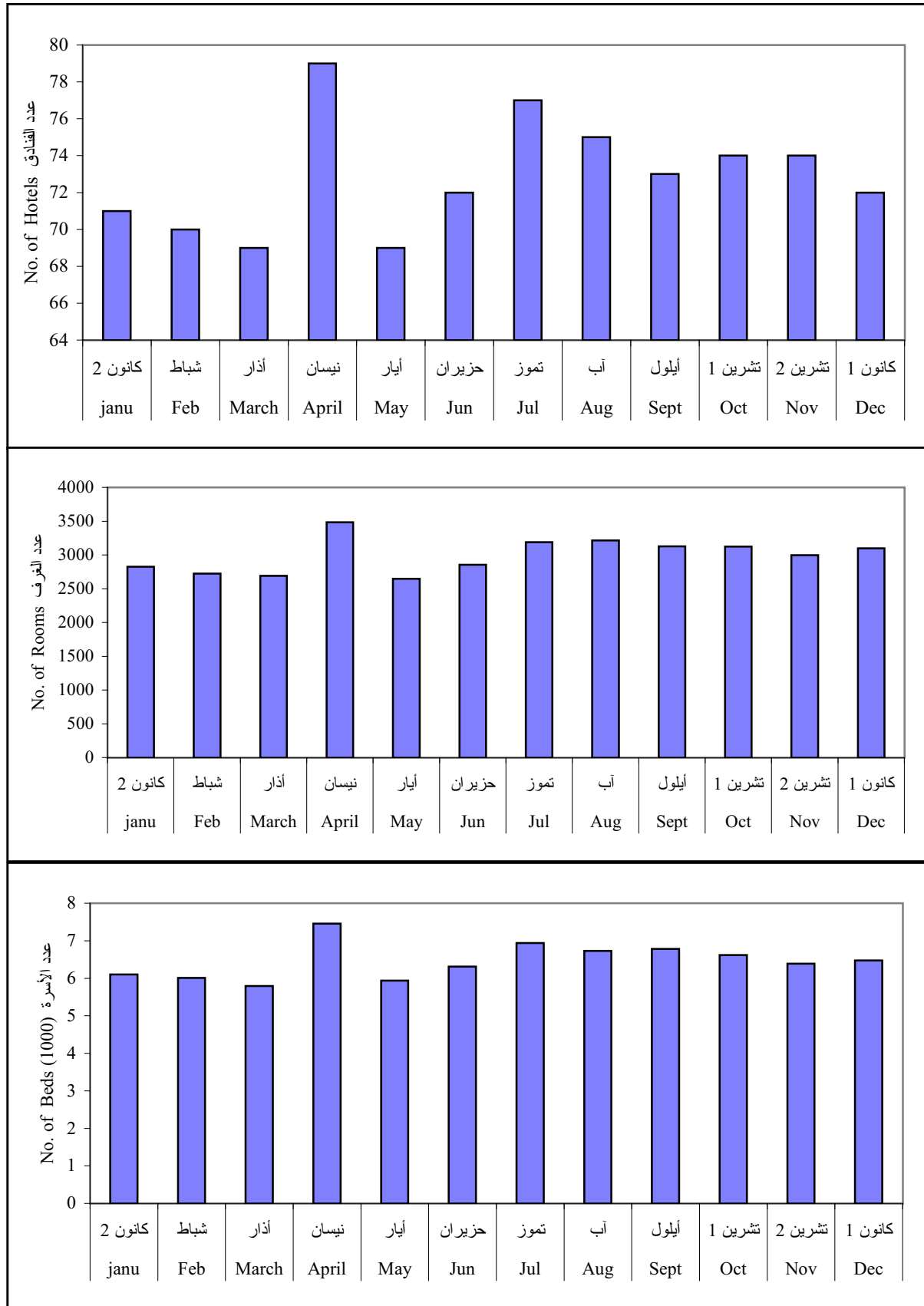
Table 2-10 (Cont.): Average Length of Stay per Guest by Nationality, Region and Quarter, 2002 - (Nights per Guest)

Region/Quarter	المجموع Total	Nationality					المنطقة/الربع	
		أستراليا ونيوزيلاندا Australia & New Zeland	إفريقيا Africa	باقي أوروبا Other European Count.	الإتحاد الأوروبي European Union	دول أمريكا الأخرى Central & South America		
North	I	6.7	1.0	0.0	3.0	2.9	0.0	I الشمال
	II	14.2	1.0	0.0	1.6	5.3	1.0	II
	III	19.6	0.0	0.0	7.0	4.0	0.0	III
	IV	10.0	1.0	0.0	4.0	3.4	4.2	IV
Middle	I	3.5	3.2	2.0	2.4	2.7	1.0	I الوسط
	II	2.9	11.4	0.0	5.3	3.3	2.0	II
	III	2.7	3.8	0.0	2.5	2.9	1.6	III
	IV	3.0	1.9	0.0	1.4	2.3	1.1	IV
Jerusalem	I	3.5	3.8	2.4	2.8	3.5	2.2	I القدس
	II	3.4	2.0	2.6	2.3	4.1	1.5	II
	III	2.9	3.5	2.7	3.1	3.2	3.4	III
	IV	2.9	2.5	1.7	1.6	3.5	3.3	IV
South	I	2.3	0.0	0.0	6.5	2.6	2.0	I الجنوب
	II	2.7	4.0	0.0	4.0	2.8	0.0	II
	III	3.3	1.0	0.0	5.6	4.1	1.0	III
	IV	1.8	0.0	0.0	0.0	2.1	1.0	IV
Gaza	I	2.0	1.8	1.0	2.6	2.1	2.0	I غزة
	II	2.0	3.7	2.0	4.8	3.3	1.3	II
	III	1.9	3.2	8.0	2.7	3.3	10.0	III
	IV	2.8	2.3	7.0	2.2	2.9	2.0	IV
All Regions	I	2.4	3.7	2.4	3.1	3.2	2.0	I كافة المناطق
	II	2.4	2.5	2.5	2.4	4.0	1.5	II
	III	2.0	3.5	2.8	3.1	3.2	3.4	III
	IV	2.3	2.3	1.8	1.7	3.4	1.9	IV

الأشكال البيانية
Figures

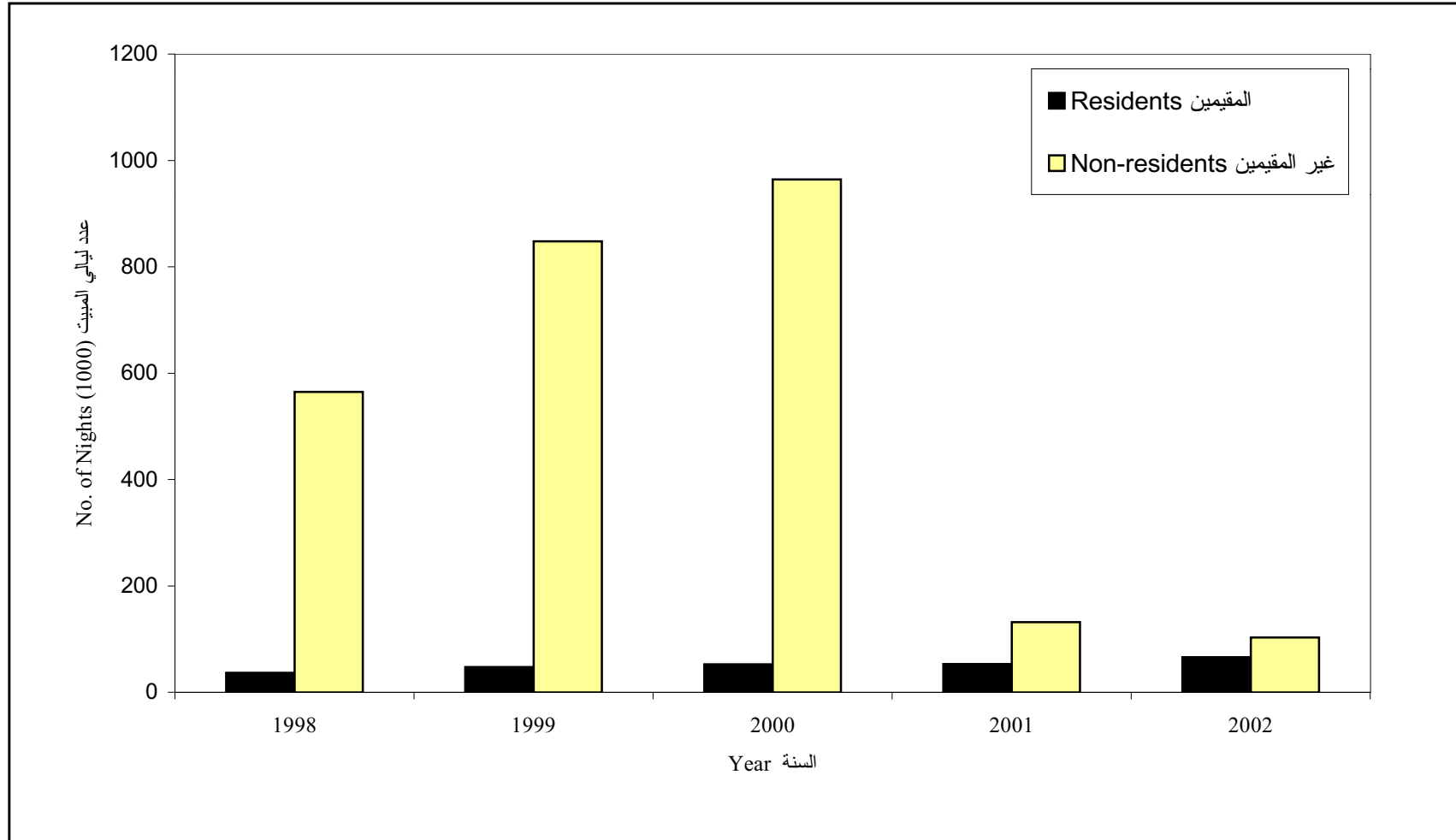
شكل (1): تطور أعداد الفنادق والغرف والأسرة حسب الشهر، 2002

Figure (1): Progress of Numbers of Hotels, Rooms and Beds by Month, 2002



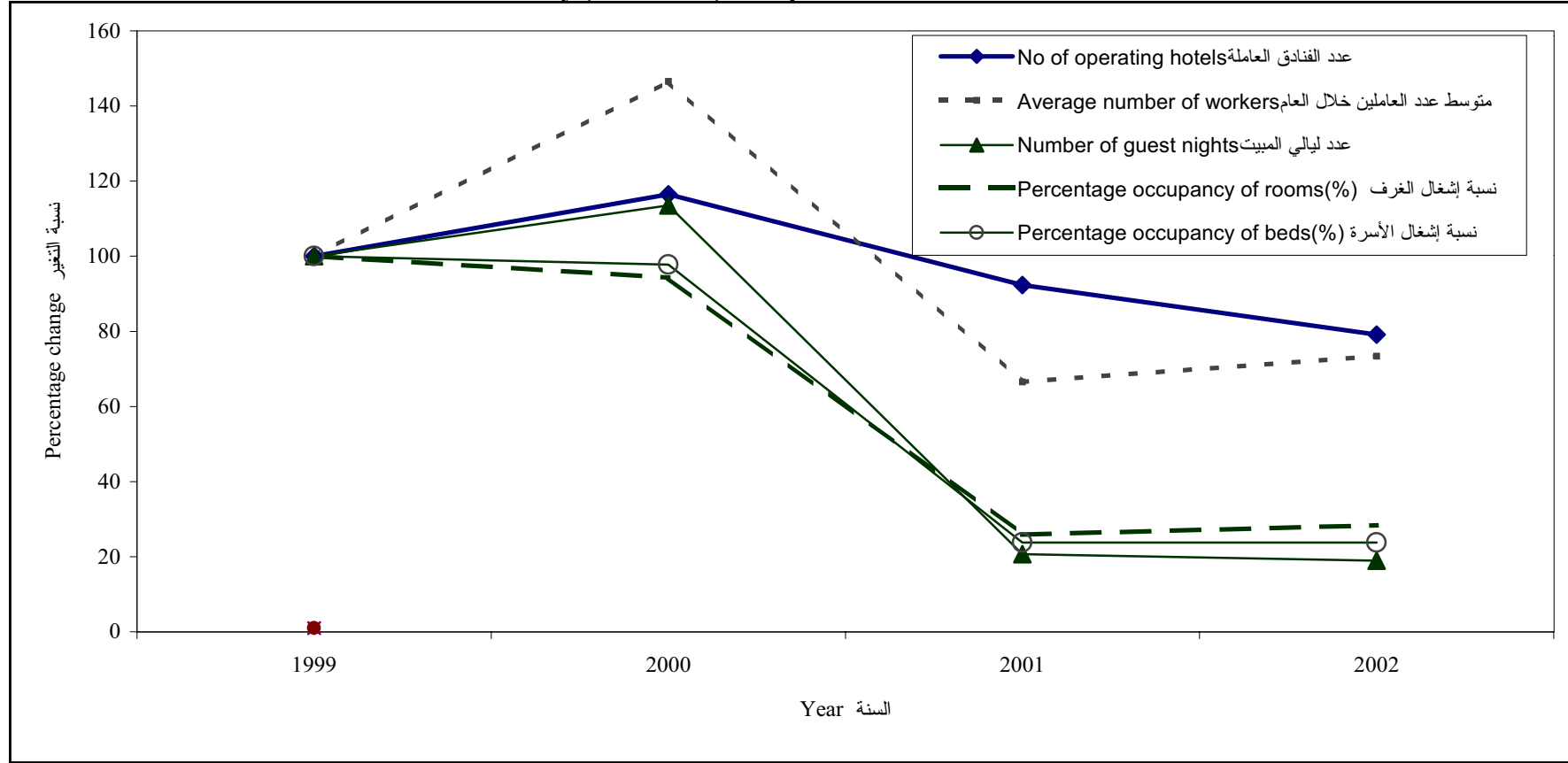
شكل (2): عدد لياالي المبيت في فنادق الاراضي الفلسطينية حسب حالة الإقامة والسنة

Figure (2): Number of Guest Nights in Hotels by Year and Residency



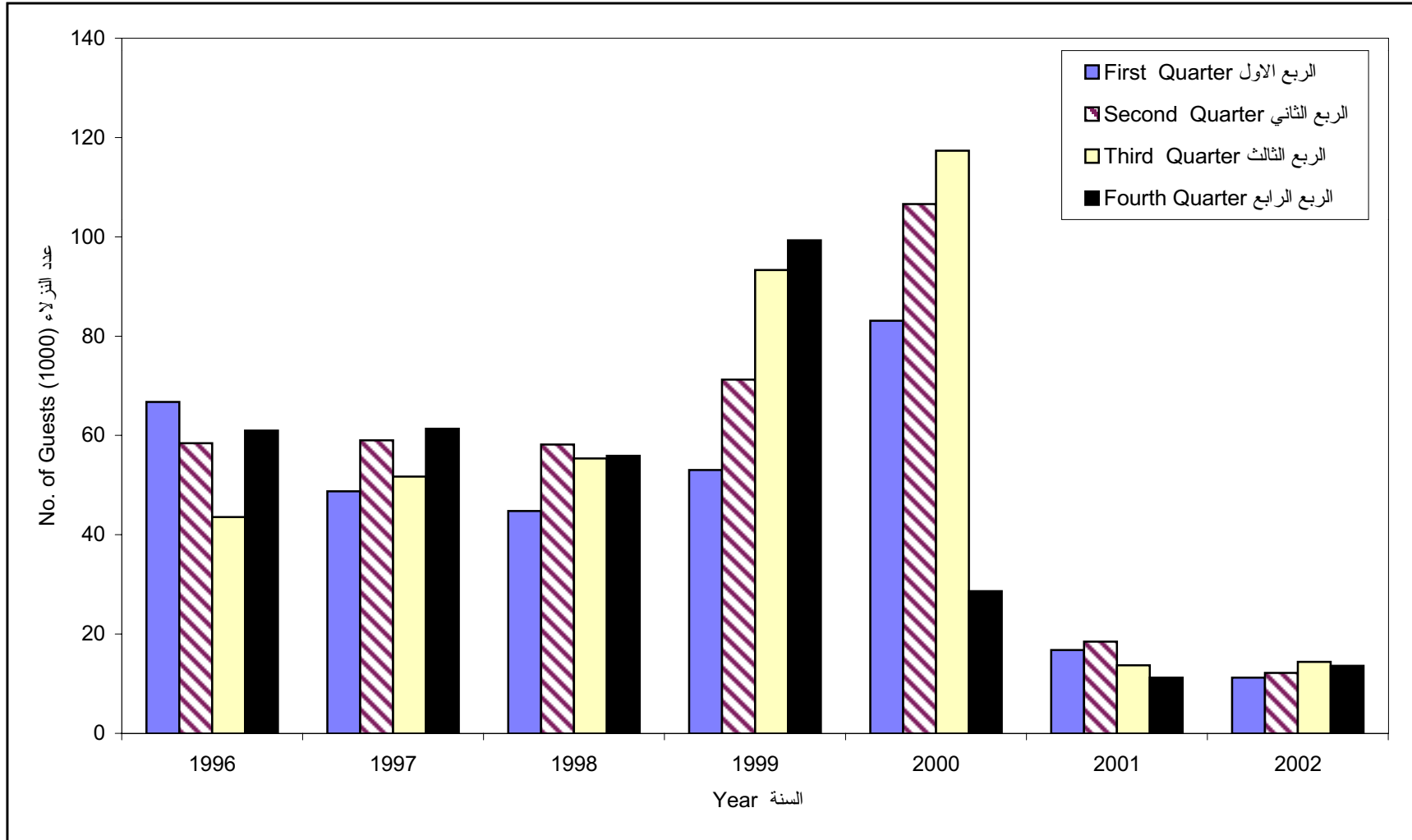
شكل (3): التغير النسبي للمؤشرات الرئيسية للنشاط الفندقي في الأراضي الفلسطينية (2000-2002) مقارنة مع عام 1999

Figure (3): Percentage change of Main Indicators for Hotel Activities in the Palestinian Territory (2000-2002) Compared with 1999



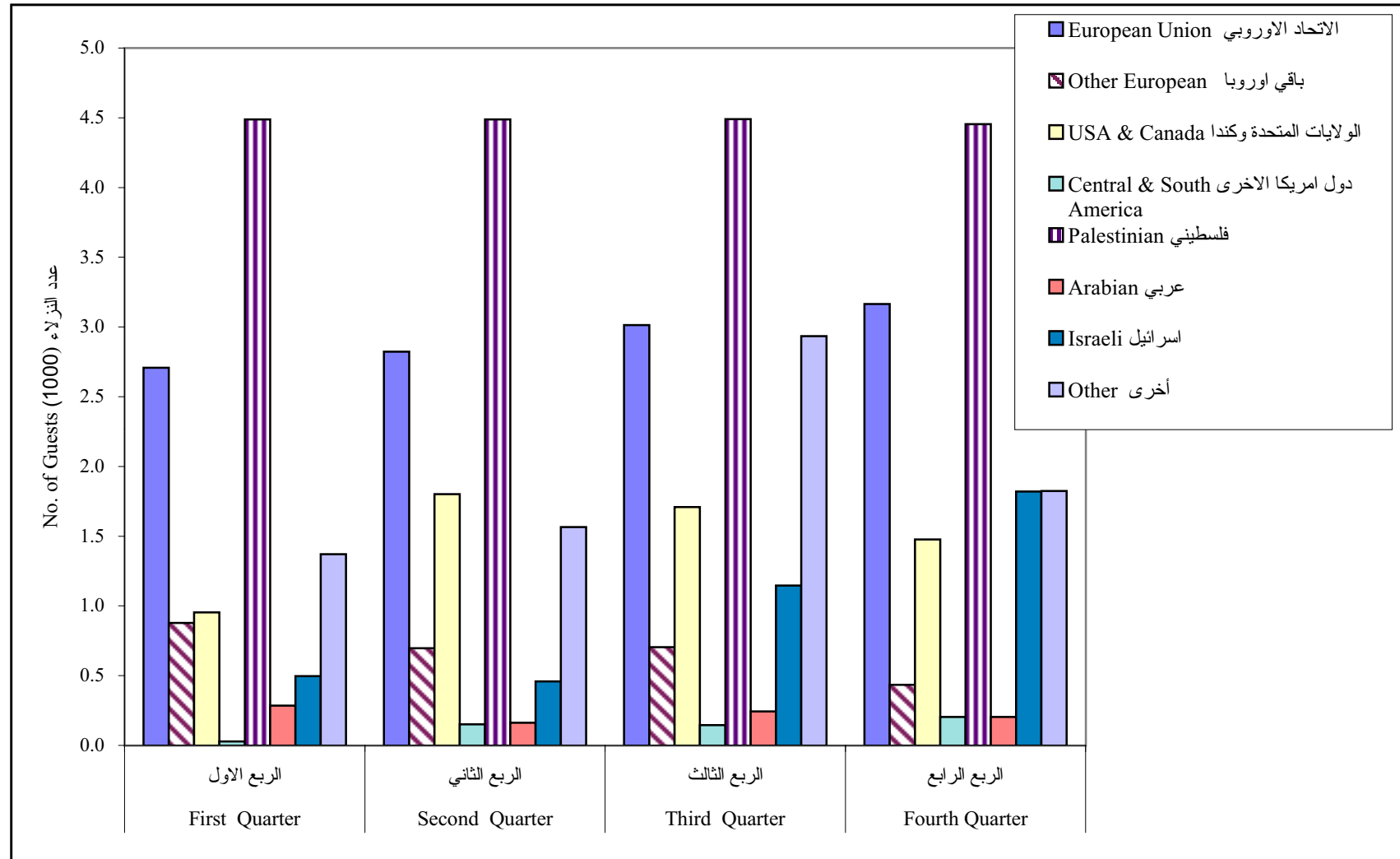
شكل (4): تطور اعداد نزلاء الفنادق في الاراضي الفلسطينية حسب الربع للاعوام 1996 - 2002

Figure (4): Progress of the Number of Guests in Hotels by Quarter, During the years 1996 - 2002



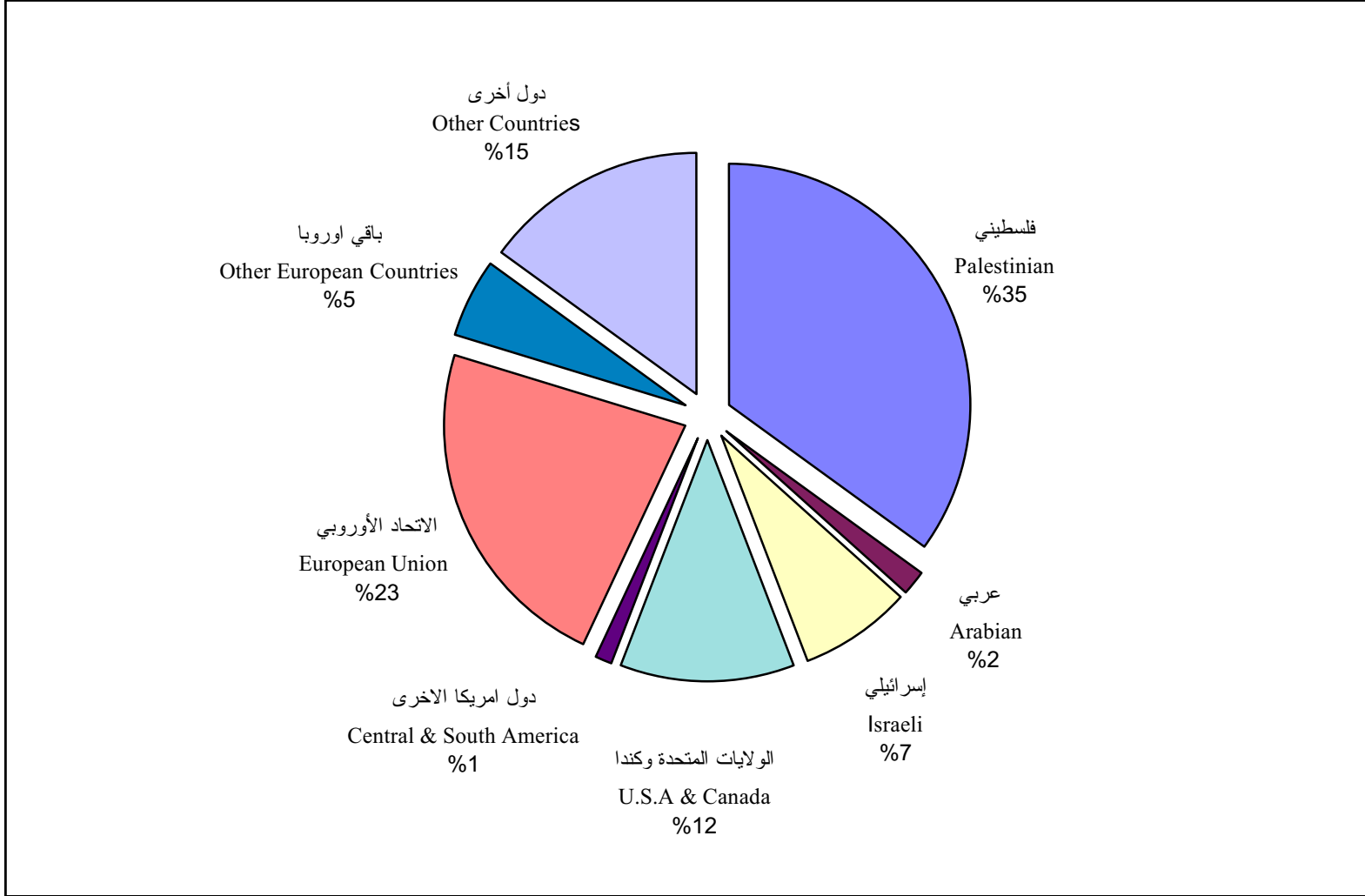
شكل (5): عدد النزلاء في الفنادق حسب الجنسية والربع للعام 2002

Figure (5): Number of Guests in Hotels by Nationality and Quarter, 2002



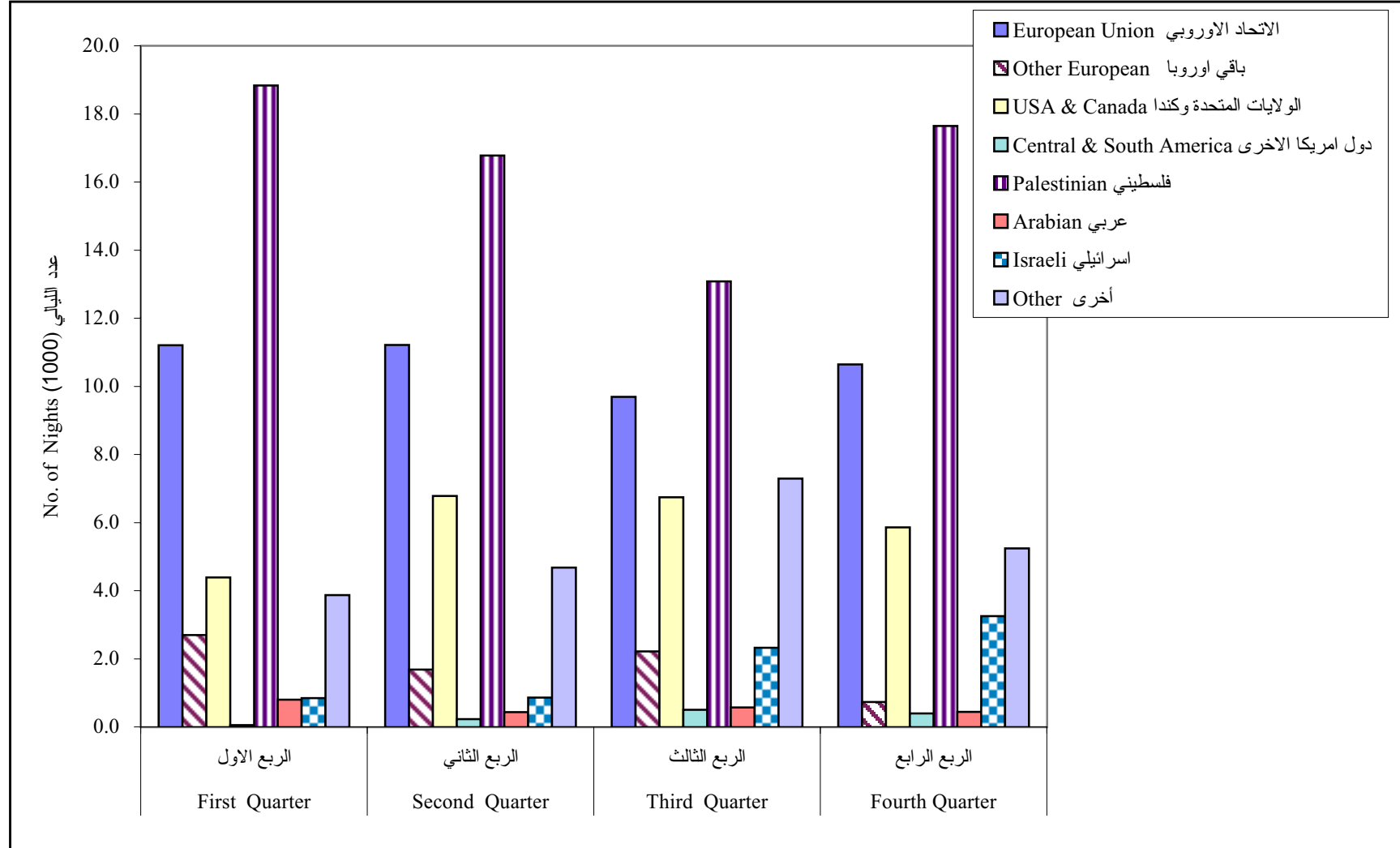
شكل (6): التوزيع النسبي للزلاء حسب الجنسية للعام 2002

Figure (6): Percentage Distribution of Guests by Nationality, 2002



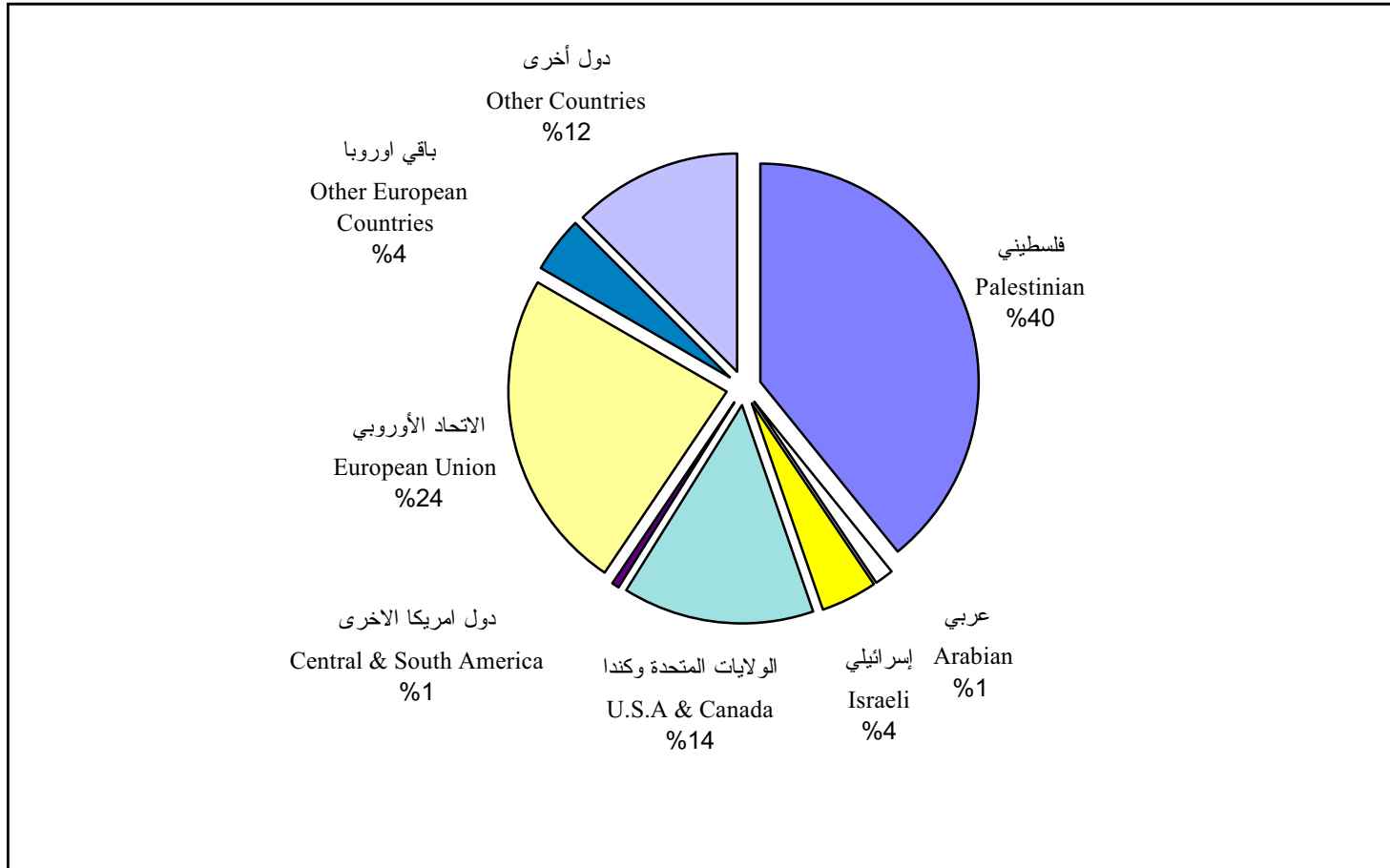
شكل (7): عدد ليالي المبيت للزلاء حسب الجنسية والربع للعام 2002

Figure (7): Number of Guest Nights by Nationality and Quarter, 2002



شكل(8): التوزيع النسبي لليالي المبيت للنزلاء حسب الجنسية للعام 2002

Figure (8): Percentage Distribution of Guest Nights by Nationality, 2002





Palestinian Central Bureau of Statistics

Hotel Activities in Palestinian Territory Annual Bulletin - 2002

**Volume 8, Issue No. (5)
March 2003**

Cover price 3 US\$

PAGE NUMBERS OF ENGLISH TEXT ARE PRINTED IN SQUARE BRACKETS.
TABLES ARE PRINTED IN THE ARABIC ORDER (FROM RIGHT TO LEFT)

©March 2003.
All rights reserved.

Suggested Citation:

Palestinian Central Bureau of Statistics, 2003. *Hotel Activities in Palestinian Territory, (Annual Bulletin - 2002).* Ramallah - Palestine.

All correspondence should be directed to:
Dissemination and Documentation Department
Division of User Services
Palestinian Central Bureau of Statistics
P.O.Box 1647, Ramallah, Palestine.

Tel: (970-2) 240 6340
E-Mail: diwan@pcbs.pna.org

Fax: (970-2) 240 6343
Web-site: <http://www.pcbs.org>

Acknowledgment

The success of the PCBS' fieldwork teams could not be possible without the kind reception and full cooperation of the hotels' owners and managers. The PCBS expresses its gratitude to all of them and appreciates their commitment to bringing this achievement into light. The Arab Studies Society and the Higher Council For the Arab Tourism Industry have contributed heavily in the preparation and technical consultations for the survey.

Financial and technical support for the Hotel survey 2002 at the PCBS was being provided by the Palestinian National Authority (PNA) and the Governments of European Union through the European Commission (EC). The PCBS extends special thanks to the Governments of European Union and the (EC) for this support.

The Palestinian tourism sector has a great potential of becoming the main contributor to the Palestinian GDP. The tourism industry is however, crippled by a multiplicity of internal and external factors which are not leaving much room for this important economic activity to flourish.

PCBS has started collecting data on the hotel industry since November 1995. However, due to some reasons beyond our control, it was decided to limit these activities to the hotel industry.

The Palestinian Central Bureau of Statistics (PCBS) is pleased to present the eighth Annual Bulletin issue on “Hotel Activities in Palestinian Territory” which covers the statistics of hotel industry in the year 2002. PCBS is looking forward to expanding its activities to cover all branches of the tourism industry in Palestine.

This report addresses the main indicators of the hotel industry. These indicators include; number of operating hotels, number of rooms and beds, room and public facilities in the surveyed hotels, number of persons engaged in hotels, number of nights in the reference period, distribution of guests by nationality, and rates of bed occupancy and room occupancy.

This survey was conducted where the Israeli closure was imposed on the Palestinian territories; this closure had affected negatively all aspects of Palestinian life, mainly the tourism activities. As the report shows, there is a big decline in the value of all indicators of hotels survey compared with the year 1999.

It is hoped that the Hotels’ Survey conducted by PCBS comprises the first step towards a comprehensive statistical program that encompasses all aspects of tourism activities according to the latest international recommendations in this field.

March 2003

**Hasan Abu-Libdeh, Ph.D.
President**

Table of Contents

<u>Subject</u>	<u>Page</u>
List of Tables	
List of Figures	
Executive Summary	[13]
1. Introduction	[15]
2. Concepts and Definitions	[17]
3. Main Findings	[19]
3.1 Hotels as in December 2002	[19]
3.2 Service Facilities as in December 2002	[19]
3.3 Employment During 2002	[19]
3.4 Guests During 2002	[19]
3.5 Number of Guest Nights During 2002	[19]
3.6 Annual Occupancy and Average Length of Stay (Night per Guests)	[20]
3.7 The Impact of Israeli Measures on the Hotel Activities	[20]
Tables	31
1. Main Tables	33
2. Regional Tables	49
Figures	67

List of Tables

<u>Table</u>	<u>Page</u>
1. Main Tables	
Table 1-1: Progress of Main Indicators for Hotel Activities in the Palestinian Territory by Month, 2002	35
Table 1-2: Distribution of Hotels, Rooms, and Beds by Categories of Numbers of Rooms, 2002	36
Table 1-3: Number of Persons Engaged in Hotels by Type of Work, Sex and Month, 2002	37
Table 1-4: Distribution of Guests in Hotels by Nationality and Month, 2002	38
Table 1-5: Percent Distribution of Guest Nights in Hotels by Nationality and Month, 2002	40
Table 1-6: Distribution of Guest Nights in Hotels by Nationality and Month, 2002	42
Table 1-7: Percent Distribution of Guest Nights in Hotels by Nationality and Month, 2002	44
Table 1-8: Average Length of Stay per Guest in Hotels by Nationality and Month, 2002 - (Nights per Guest)	46
2. Regional Tables	
Table 2-1: Progress of Main Indicators for Hotel Activities in Palestinian Territory by Region and Quarter, 2002	51
Table 2-2: Average Number of Hotel Rooms by Capacity, Region and Quarter, 2002	52
Table 2-3: Number of Available Rooms and Facilities by Region in December, 2002	53
Table 2-4: Public Utilities Available in Hotels by Region in December, 2002	54
Table 2-5: Average Number of Persons Engaged in Hotels by Type of Work, Sex, Region and Quarter, 2002	55
Table 2-6: Distribution of Guests in Hotels by Nationality, Region and Quarter, 2002	56

<u>Table</u>		<u>Page</u>
Table 2-7:	Percent Distribution of Guests in Hotels by Nationality, Region and Quarter, 2002	58
Table 2-8:	Distribution of Guest Nights in Hotels by Nationality, Region and Quarter, 2002	60
Table 2-9:	Percent Distribution of Guest Nights in Hotels by Nationality, Region and Quarter, 2002	62
Table 2-10:	Average Length of Stay per Guest by Nationality, Region and Quarter, 2002 - (Nights per Guest)	64

List of Figures

<u>Figure</u>		<u>Page</u>
Figure 1:	Progress of Numbers of Hotels, Rooms and Beds by Month, 2002	69
Figure 2:	Number of Guest Nights in Hotels by Year and Residency	70
Figure 3:	Percentage change of Main Indicators for Hotel Activities in the Palestinian Territory (2000-2002) Compared with 1999.	71
Figure 4:	Progress of the Number of Guests in Hotels by Quarter, During the years 1996 – 2002	72
Figure 5:	Number of Guests in Hotels by Nationality and Quarter, 2002	73
Figure 6:	Percentage Distribution of Guests by Nationality, 2002	74
Figure 7:	Number of Guest Nights by Nationality and Quarter, 2002	75
Figure 8:	Percentage Distribution of Guest Nights by Nationality, 2002	76

Executive Summary

As figures indicate, there are 72 operating hotels in December 2002, offers 3,098 rooms with total available beds of 6,473.

In view of the Israeli closure on the Palestinian territory, it is quite obvious that the main indicators of hotel activity declined by various percentages, because of the Israeli siege, compared with the year 1999. Explains that:

- During the year of 2002, the total number of guests to the Palestinian Territory reached 51,357, they declined by percentage of 83.8 compared with the year of 1999.
- Average occupancy of rooms declined by 77.3% during the year of 2002 compared with the year 1999.
- Average number of workers declined by 26.6%.
- Total number of guest's nights was 169,641 during the year of 2002, it declined by 81.1% compared with the year 1999.
- Average occupancy of beds declined by 81.1% during the year of 2002 compared with the year 1999.
- Percentage occupancy of rooms declined by 71.6% during the year of 2002 compared with the year 1999.
- Percentage Occupancy of beds declined by 76.2% during the year of 2002 compared with the year 1999.

Chapter One

Introduction

Palestinian Central Bureau of Statistics (PCBS) is conducting a hotel survey which aims at producing a comprehensive data base on the hotel activities in Palestine. The ultimate goal is to compile and maintain data on tourism industry. In this exercise, we hope eventually to be able to produce statistics regularly on the basic indicators recommended and adopted by World Trade Organization (WTO) and the European Union (EU). In the mean time, this initiative in the present format aims to fill the existing gaps on the basic statistics of the hotel activities, which might help to provide data necessary for policy making to promote this industry in Palestine.

This survey is conducted on a monthly basis to identify the changes in this sector during all seasons of the year. All hotels operating in Palestine are covered. Hotels Survey program aims at establishing a time series including variables and indicators related to hotel activities.

Objectives:

Through this survey program, we hope to provide a continuous flow of data on:

1. Number of operating hotels and their number of rooms and beds.
2. Room and public facilities in the surveyed hotels.
3. Number of persons engaged in hotels.
4. Number of guest nights in the reference period.
5. Number of guests by nationality.
6. Rates of bed occupancy and room occupancy.

Chapter Two

Concepts and Definitions

Hotel:	It is defined as an accommodation establishment providing overnight lodging for the visitors in a room or unit. It should hold a number of persons exceeding that of an average single family. The establishment must be under one management, and provides different facilities and services to visitors.
Hotel Workers:	It refers to all persons working in the hotel on full or part time bases including owners and paid or unpaid household members.
Number of Rooms:	It refers to the furnished rooms for the use of guests. Such rooms might be single, double, triple, or quadruple. Rooms involving more than four beds were classified under (others) in the questionnaire. As for the suite, it is usually comprised of one bedroom or more, a living room and private toilet facilities.
Available Beds and Rooms:	It refers to beds and rooms, which are ready for use during the reference period. Closed rooms for maintenance or repairs are excluded.
Guests:	It refers to visitors staying in the hotels and using their facilities in return for a certain charge. Records of new guests are based on the number of visits regardless whether it's the same person or different.
Bed Occupancy (Number of Guest Nights):	Number of beds booked for hotel guests. Such beds are considered as occupied whether they were actually used or not. Guest night unit measures it.
Room Occupancy:	Number of booked and paid rooms. Such rooms are considered occupied whether they were actually used or not.
North Region:	Jenin, Tubas and Salfit districts, Tulkarm, Nablus and Qalqilya governorates.
Middle Region:	'Ramallah and Al-bereh' and Jericho governorates.
Jerusalem Region:	That part of the Jerusalem governorate, which Israel annexed by force in the aftermath of the June 1967 war.
South Region:	Bethlehem and Hebron governorates.
Gaza Strip :	Gaza North, Gaza, Deir El-Balah, Khan Younis and Rafah governorates.

Chapter Three

Main Findings

3.1 Hotels as in December 2002:

Total number of operating hotels in Palestinian Territory was (72), including (3,098) available rooms and (6,473) available beds distributed as follows:

- North Region: 7 hotels including 172 rooms comprising 264 beds.
- Middle Region: 17 hotels including 626 rooms comprising 1,308 beds.
- Jerusalem Region: 21 hotels including 915 rooms comprising 2,199 beds.
- South Region: 12 hotels including 857 rooms comprising 1,787 beds.
- Gaza Strip: 15 hotels including 528 rooms comprising 915 beds.

3.2 Service facilities as in December 2002:

- Restaurants: 84 restaurants accommodating 12,003 persons.
- Conference halls: 100 accommodating 11,735 persons.
- Parking: 58 accommodating 2,163 cars.
- Lifts: 53 Lifts
- Swimming pools: 10 pools.
- Playgrounds: 17 Playgrounds.

3.3 Employment During 2002:

The number of persons employed is as follows:

- 266 Administrators of which 225 are males and 41 are females.
- 935 Services workers of which 834 are males and 101 are females.

3.4 Guests During 2002:

By nationality:

Nationality	Number	Percent
Palestinian	17,933	34.9
Arabian	896	1.7
Israeli	3,924	7.6
Asian	5,831	11.4
USA & Canada	5,952	11.6
Central & South America	528	1.0
European Union	11,714	22.8
Other European Countries	2,714	5.3
African	1,209	2.4
Australia & Newzeland	656	1.3
Total	51,357	100%

3.5 Number of Guest Nights During 2002:

A. By Region:

Region	Number	Percent
North	28,177	16.6
Middle	31,839	18.8
Jerusalem	90,847	53.6
South	5,813	3.4
Gaza	12,965	7.6
Total	169,641	100%

B. By Nationality of the Guest:

Nationality	Number	Percent
Palestinian	66,375	39.1
Arabian	2,263	1.3
Israel	7,292	4.3
Asia	16,068	9.5
USA & Canada	23,807	14.0
Central & South America	1,176	0.7
European Union	40,318	23.8
Other European Countries	7,326	4.3
African	2,868	1.7
Australia & Newzeland	2,148	1.3
Total	169,641	100 %

3.6 Annual Occupancy and Average Length of Stay (Nights per Guest):

During the year 2002, the average occupancy of rooms was 302.3 (rooms/day) with 10.1% while average occupancy of beds was 464.8 (beds/day) with 7.2% and the average length of stay was 3.3 (nights per guest).

3.7 The Impact of Israeli Measures on the Hotel Activities:

The data of hotels activity was collected for the year 2002, so we can see the effect of Israeli measures on the tourist's activities at the Palestinian hotels, during the years (2000-2002), comparing with the year 1999, after the Israeli siege and closure on the Palestinian Territory.

The table below shows the percentage change of the main indicators for the years (2000-2002) comparing with the year 1999.

The Indicator	Value of indicator 2002	Percentage change%		
		2000	2001	2002
No. Of operating hotels	72	16.5	-7.7	-20.9
Average number of workers	1,201	46.6	-33.5	-26.6
Number of guests	51,357	5.9	-81.0	-83.8
Number of guest nights	169,641	13.5	-79.4	-81.1
Average occupancy of rooms	302.3	11.1	-77.3	-77.3
Average occupancy of beds	464.8	13.5	-79.4	-81.1
Percentage occupancy of rooms	10.1	-5.7	-74.1	-71.6
Percentage occupancy of beds	7.2	-2.3	-76.2	-76.2

The figures above explain the impact of Israeli measures on the tourists activities at the hotels which negatively effects the tourism industry. The main important indicators that have been affected were, the number of guests and the occupancy rates at the hotels.

During the year 2002, the number of guests declined about 83.8% compared with the year 1999, and the number of guest nights declined by 81.1% compared with the year 1999. As for the occupancy rate, it is observed that the percent of bed occupancy declined about 81.1% compared with the year 1999, and the average of room occupancy declined about 77.3% compared with the year 1999.