

الجهاز المركزي للإحصاء الفلسطيني

مسح المؤسسات الصغيرة والمتوسطة، 2002
نتائج أساسية

أيار/مايو، 2003

© ربيع أول، 1424هـ - أيار، 2003
جميع الحقوق محفوظة.

في حالة الاقتباس، يرجى الإشارة إلى هذه المطبوعة كالتالي:

الجهاز المركزي للإحصاء الفلسطيني، 2003. مسح المؤسسات الصغيرة والمتوسطة، 2002: نتائج أساسية. رام الله - فلسطين.

جميع المراسلات توجه إلى دائرة النشر والتوثيق / قسم خدمات الجمهور على العنوان التالي:

الجهاز المركزي للإحصاء الفلسطيني
ص.ب. 1647، رام الله - فلسطين

فاكس: 2 2406340 (970/972)

صفحة إلكترونية <http://www.pcbs.org>

هاتف: 2 2406340 (970/972)

بريد إلكتروني: diwan@pcbs.pna.org

شكر وتقدير

لم يكن لهذا العمل ان ينجح ويرى النور بدون التعاون والاستعداد البناء الذي أبداه أصحاب ومدراء المؤسسات المشمولة بالمسح. يتقدم الجهاز المركزي للإحصاء الفلسطيني بالشكر والتقدير لجميع أصحاب ومدراء وموظفي هذه المؤسسات على تعاونهم في إنجاز هذا المشروع من خلال تقديمهم للبيانات المطلوبة.

كما لا بد من تقديم الشكر الى فرق العمل الميداني التي تغلبت على الصعاب وتخطت كافة الحواجز وعملت في ظروف تتسم بالخطورة والصعوبة مجسدة بذلك نموذج الانتماء والإيمان وقدمت مثلاً يستحق الإعجاب والثناء.

لقد تم تخطيط وتنفيذ هذا المسح بتمويل مالي مشترك بين كل من السلطة الوطنية الفلسطينية ولجنة الأمم المتحدة للتجارة والتنمية (UNCTAD)، يتقدم الجهاز المركزي للإحصاء الفلسطيني بالشكر الجزيل للجنة الأمم المتحدة للتجارة والتنمية على مساهمتها في إنجاز هذا المسح.

تقديم

يتزايد الاهتمام بإعداد وإصدار البيانات الإحصائية المتخصصة من قبل مختلف البلدان نظراً لتزايد الحاجة الى مواكبة التطور والتغير الحاصل على مختلف مجالات الحياة الاجتماعية والاقتصادية وغيرها في هذه المرحلة. ويأتي في مقدمة ذلك الاهتمام المتزايد بالبيانات الاقتصادية باعتبارها أداة هامة لأغراض التخطيط والدراسة ورسم السياسات التنموية اللازمة لمواكبة التطور، وخاصة في ظل ما بات يعرف بمرحلة العولمة التي يعيشها العالم المعاصر في مختلف الميادين.

يأتي إعداد هذه الدراسة المتخصصة حول المؤسسات الصغيرة والمتوسطة في الاقتصاد الفلسطيني، والذي يندرج ضمن الجهد الذي يبذله الجهاز المركزي للإحصاء الفلسطيني وبالتعاون مع الجهات ذات العلاقة لأغراض تعظيم الاستفادة من البيانات الإحصائية لتلبية أهداف واحتياجات مستخدمي البيانات الإحصائية على اختلاف اهتماماتهم، من خلال تقديم صورة إحصائية أكثر تفصيلاً لاداء المؤسسات الاقتصادية والتي تشغل (5 - 50) عاملاً ضمن العديد من الأنشطة الاقتصادية التي شملها المسح، من حيث أعداد هذه المؤسسات، مساهمتها في تشغيل الأيدي العاملة وقدراتها الاستيعابية، مدى توفر الخدمات المساندة للعملية الإنتاجية والتسويق، قدرتها على المشاركة في التجارة الدولية والمعوقات والصعوبات التي تعترضها في هذا المجال، تأثيرها بالأحداث التي تمر بها الأراضي الفلسطينية بالإضافة الى العديد من المؤشرات الإحصائية ذات العلاقة.

يسر الجهاز المركزي للإحصاء الفلسطيني ان يصدر هذا التقرير والذي تم إعداده بالاعتماد على النتائج النهائية للمسح المتخصص والذي تم تنفيذه بمساهمة مالية من لجنة الأمم المتحدة للتجارة والتنمية (الاونكتاد)، حيث تم تغطية الأنشطة الاقتصادية الرئيسية وفقاً لاحتياجات المسح والمتمثلة بأنشطة الصناعة، والإنشاءات وجزءاً من أنشطة الخدمات، وقد تم تنفيذ المسح خلال الربع الرابع من عام 2002 ومثلت البيانات الفترة الزمنية الممتدة ما بين حزيران 2000 الى حزيران 2002 بهدف التعرف على أداء هذه الأنشطة قبل وبعد اندلاع انتفاضة الأقصى في 29 أيلول 2000 وما رافقها من إجراءات احتلالية مدمرة لمختلف نواحي الحياة في الأراضي الفلسطينية.

تشكل البيانات التي يعرضها هذا التقرير رافداً أساسياً لأغراض التعرف على هذه الأنشطة، ونأمل كذلك ان تفي البيانات التي يوفرها التقرير بأغراض واحتياجات المستخدمين في مجالات التخطيط ورسم السياسات التنموية واتخاذ القرار، كذلك نأمل ان تفي هذه البيانات باحتياجات الباحثين والدارسين والمهتمين بقضايا هذه المؤسسات نظراً للأهمية التي تمثلها هذه المؤسسات ضمن الاقتصاد الفلسطيني سواء على مستوى التشغيل وخلق فرص العمل كمصدر أساسي لدخل الأفراد، على صعيد مساهمتها في الناتج المحلي الإجمالي لفلسطين.

والله ولي التوفيق،،،

د. حسن أبو لبده

رئيس الجهاز

أيار، 2003

قائمة المحتويات

<u>الصفحة</u>	<u>الموضوع</u>
	قائمة الجداول
	قائمة الأشكال البيانية
13	الفصل الأول: مقدمة
13	1.1 برنامج المسح
13	2.1 أهداف المسح
14	3.1 هيكلية التقرير
15	الفصل الثاني: التعاريف والمصطلحات
17	الفصل الثالث: النتائج الرئيسية
17	1.3 عدد المؤسسات
17	2.3 عدد المشتغلين
18	3.3 تعويضات المشتغلين
19	4.3 طبيعة ومكان عمل المؤسسة
20	5.3 المشاركة بالتجارة الدولية قبل وبعد الانتفاضة
21	6.3 توزيع المبيعات حسب الأسواق
22	7.3 مصادر الخامات والمواد الأولية
22	8.3 العضوية في الاتحادات والنقابات
22	9.3 الاحتياجات الخاصة بالمساعدات الاستشارية الفنية
23	10.3 سوق العمل
25	الفصل الرابع: المنهجية
25	1.4 استثمار المسح
25	2.4 مجتمع الدراسة
26	3.4 عينة المسح
26	4.4 العمليات الميدانية
26	5.4 العمليات المكتبية
27	6.4 إدخال ومعالجة البيانات
29	الفصل الخامس: جودة البيانات
29	1.5 ابرز الملاحظات الميدانية
29	2.5 ملاحظات على الجداول

الصفحة

الموضوع

29

3.5 معدلات الإجابة

30

4.5 حساب الأوزان

31

الجدول

قائمة الجداول

الصفحة	الجدول
33	جدول 1: عدد المؤسسات حسب النشاط الاقتصادي وفئة حجم العمالة والمنطقة -2002
34	جدول 2: عدد المشتغلين حسب النشاط الاقتصادي وفئة حجم العمالة والمنطقة - حزيران 2000 الى حزيران 2001
35	جدول 3: عدد المشتغلين حسب النشاط الاقتصادي وفئة حجم العمالة والمنطقة - حزيران 2001 الى حزيران 2002
36	جدول 4: تعويضات المشتغلين حسب النشاط الاقتصادي وفئة حجم العمالة والمنطقة - حزيران 2000 الى حزيران 2001
37	جدول 5: تعويضات المشتغلين حسب النشاط الاقتصادي وفئة حجم العمالة والمنطقة - حزيران 2001 الى حزيران 2002
38	جدول 6: التوزيع النسبي للمؤسسات حسب النشاط الاقتصادي وطبيعة عملها وفئة حجم العمالة وال -2002
40	جدول 7: المؤسسات حسب النشاط الاقتصادي وتوفر الخدمات المساندة وفئة حجم العمالة في الضفة الغربية وقطاع غزة -2002
42	جدول 8: التوزيع النسبي للمؤسسات حسب مكان عملها والنشاط الاقتصادي وفئة حجم العمالة في باقي الضفة الغربية وقطاع غزة -2002
43	جدول 9: نسبة المؤسسات العاملة بالتجارة الدولية من إجمالي المؤسسات قبل وبعد الانتفاضة حسب النشاط الاقتصادي وفئة حجم العمالة والمنطقة -2002
44	جدول 10: التوزيع النسبي للمؤسسات حسب المعوقات التي حدثت من مشاركتها في التجارة الدولية قبل الانتفاضة وذلك حسب فئة حجم العمالة في باقي الضفة الغربية وقطاع غزة -2002
45	جدول 11: توزيع المبيعات حسب النشاط الاقتصادي والسوق وفئة حجم العمالة في باقي الضفة الغربية - حزيران 2000 الى حزيران 2001
47	جدول 12: توزيع المبيعات حسب النشاط الاقتصادي والسوق وفئة حجم العمالة في قطاع غزة - حزيران 2000 الى حزيران 2001
49	جدول 13: توزيع المبيعات حسب النشاط الاقتصادي والسوق وفئة حجم العمالة في باقي الضفة الغربية - حزيران 2001 الى حزيران 2002
51	جدول 14: توزيع المبيعات حسب النشاط الاقتصادي والسوق وفئة حجم العمالة في قطاع غزة - حزيران 2001 الى حزيران 2002
53	جدول 15: التوزيع النسبي للخامات والمواد الأولية التي تحصل عليها المؤسسات حسب مصدر هذه الخامات والنشاط الاقتصادي وفئة حجم العمالة في الضفة الغربية -2002

- 55 **جدول 16:** التوزيع النسبي للخامات والمواد الأولية التي تحصل عليها المؤسسات حسب مصدر هذه الخامات والنشاط الاقتصادي وفئة حجم العمالة في قطاع غزة -2002
- 57 **جدول 17:** التوزيع النسبي للمؤسسات حسب النشاط الاقتصادي وعضويتها في الاتحادات والنقابات وفئة حجم العمالة في باقي الضفة الغربية وقطاع غزة - 2002
- 58 **جدول 18:** التوزيع النسبي للمؤسسات حسب النشاط الاقتصادي والحاجة للمساعدات الفنية وفئة حجم العمالة والمنطقة - 2002
- 60 **جدول 19:** التوزيع النسبي للمؤسسات حسب النشاط الاقتصادي وطبيعة الحاجة للمساعدات الفنية وفئة حجم العمالة في باقي الضفة الغربية وقطاع غزة - 2002
- 62 **جدول 20:** التوزيع النسبي للمؤسسات حسب النشاط الاقتصادي ومصادر التمويل المفضلة لديها وفئة حجم العمالة والمنطقة قبل وبعد انتفاضة الأقصى - 2002
- 64 **جدول 21:** التوزيع النسبي للمؤسسات حسب ابرز المشاكل التي تواجهها في سوق العمل والنشاط الاقتصادي وفئة حجم العمالة والمنطقة -2002
- 66 **جدول 22:** نسبة المؤسسات التي تواجه صعوبات في الحفاظ على العمال المهرة حسب طبيعة هذه المشاكل والنشاط الاقتصادي وفئة حجم العمالة في باقي الضفة الغربية وقطاع غزة -2002

قائمة الأشكال البيانية

<u>الصفحة</u>	<u>الشكل</u>
17	شكل 1: المؤسسات حسب فئة حجم العمالة والمنطقة في باقي الضفة الغربية وقطاع غزة -2002
18	شكل 2: المشتغلون حسب فئة حجم العمالة في باقي الضفة الغربية وقطاع غزة- حزيران 2000 الى حزيران 2001
18	شكل 3: المشتغلون حسب فئة حجم العمالة في باقي الضفة الغربية وقطاع غزة - حزيران 2001 الى حزيران 2002
19	شكل 4: تعويضات المشتغلين حسب فئة حجم العمالة في باقي الضفة الغربية وقطاع غزة - حزيران 2000 الى حزيران 2001
19	شكل 5: تعويضات المشتغلين حسب فئة حجم العمالة في باقي الضفة الغربية وقطاع غزة - حزيران 2001 الى حزيران 2002
20	شكل 6: توزيع المؤسسات حسب طبيعة عملها في باقي الضفة الغربية وقطاع غزة -2002
20	شكل 7: توزيع المؤسسات حسب مكان عملها في باقي الضفة الغربية وقطاع غزة -2002
21	شكل 8: توزيع المؤسسات العاملة بالتجارة الدولية قبل وبعد الانقراض حسب فئة حجم العمالة في باقي الضفة الغربية وقطاع غزة -2002
21	شكل 9: توزيع المبيعات حسب السوق والمنطقة - حزيران 2000 الى حزيران 2001
22	شكل 10: توزيع المبيعات حسب السوق والمنطقة - حزيران 2001 الى حزيران 2002
22	شكل 11: الخامات والمواد الأولية حسب مصدرها والمنطقة في باقي الضفة الغربية وقطاع غزة - 2002
23	شكل 12: المؤسسات حسب مدى بحثها عن مساعدة استشارية فنية وفئة حجم العمالة في باقي الضفة الغربية وقطاع غزة -2002
23	شكل 13: المؤسسات الباحثة عن مساعدة استشارية فنية حسب طبيعة المساعدة في باقي الضفة الغربية وقطاع غزة -2002
24	شكل 14: المؤسسات التي تواجه مشاكل في سوق العمل حسب طبيعة هذه المشاكل في باقي الضفة الغربية وقطاع غزة -2002

الفصل الأول

مقدمة

يغلب على الاقتصاد الفلسطيني سمة القطاع العائلي بشكل عام، حيث يحتل هذا القطاع حوالي 90% من مجمل المؤسسات الفلسطينية، وذلك حسب تعداد المنشآت الذي نفذته الجهاز المركزي للإحصاء الفلسطيني في نهاية عام 1997. إلا أن هذا القطاع يلعب دوراً هاماً وبارزاً في تشغيل الأيدي العاملة الفلسطينية وتوفير مصادر الدخل وكذلك المساهمة المباشرة في الناتج المحلي الإجمالي، ولكنه يعاني من جملة من المصاعب والمعوقات التي تحد تطوره وزيادة قدراته الإنتاجية والتنافسية. وضمن علاقة التعاون بين الجهاز المركزي للإحصاء الفلسطيني باعتباره الجهة المسؤولة عن إعداد وإصدار الإحصاءات الرسمية فقد تم الاتفاق مع لجنة الأمم المتحدة للتجارة والتنمية (UNCTAD) لتنفيذ مسح متخصص للمؤسسات التي تشغل ما بين 5-50 عاملاً في باقي الضفة الغربية وقطاع غزة خلال النصف الثاني من عام 2002، بهدف التعرف على واقع وقدرات هذه المؤسسات والمعوقات الحائلة دون زيادة أدائها الاقتصادي.

1.1 برنامج المسح:

تم تنفيذ المسح خلال النصف الثاني من العام 2002 حيث يشمل برنامج المسح مرحلتين التاليتين:

أ. المرحلة التحضيرية:

تشمل هذه المرحلة إعداد وثائق المسح والتي تشمل: تصميم استمارة المسح وجدول المخرجات لنتائج المسح، خطة العمل والجدول الزمني، قواعد التدقيق والترميز، البرامج اللازمة لمعالجة البيانات وتحديد فترة جمع البيانات.

ب. المرحلة التنفيذية:

تشتمل هذه المرحلة على كافة الأنشطة المتعلقة بجمع البيانات من الميدان ومراجعتها وتدقيقها ميدانياً، ومن ثم تجهيز البيانات للإدخال من خلال مراجعتها وتدقيقها وترميزها وفقاً لأدلة المراجعة والتدقيق والترميز المعتمدة لذلك، ومن ثم تكون البيانات جاهزة للإدخال على الحاسب الآلي، وبعد الانتهاء من عملية الإدخال وتدقيقها تستخرج الجداول النهائية التي تشمل على نتائج المسح.

2.1 أهداف المسح:

يهدف هذا المسح إلى توفير بيانات حول:

10. أعداد المؤسسات التي تشغل 5-50 عاملاً والعاملة في باقي الضفة الغربية وقطاع غزة حسب النشاط الاقتصادي والمنطقة

11. أعداد العاملين بتصنيفاتهم المختلفة وتعويضاتهم

12. بيانات حول طبيعة عمل المؤسسات

13. بيانات حول الصفات والمظاهر الأساسية للمؤسس

14. بيانات حول مشاركة هذه المؤسسات بالتجارة الدولية والمعوقات التي تواجهها في ذلك

15. بيانات حول السياسات التسويقية والصعوبات التي تواجهها في ذلك.

16. بيانات حول عضوية المؤسسات في الاتحادات والنقابات

17. بيانات حول مدى بحث المؤسسات عن الاستشارة والمساعدات الفنية.
18. بيانات حول مصادر التمويل قبل وبعد الانتفاضة والصعوبات التي تواجهها في الحصول على تمويل.

3.1 هيكلية التقرير:

لقد تم تقسيم هذا التقرير إلى عدة فصول كما يلي:

الفصل الأول: ويشمل مقدمة المسح التي تتضمن برنامج المسح وأهدافه وهيكلية التقرير.

الفصل الثاني: التعاريف والمصطلحات

الفصل الثالث: يتناول عرض لأبرز الأشكال البيانية والنتائج الرئيسية المستخلصة من المسح.

الفصل الرابع: يتناول منهجية المسح من حيث الاستمارة والإطار والعينة والشمولية، وكذلك يتناول العمليات الميدانية في جمع البيانات، والعمليات المكتبية من تدقيق وترميز، ويشتمل هذا الفصل أيضاً على كيفية معالجة البيانات وجدولتها.

الفصل الخامس: يتناول جودة البيانات الواردة في نتائج المسح وذلك من خلال التعرض لأبرز الملاحظات المستخلصة من العمل الميداني، الملاحظات على الجداول ومعدلات الإجابة ومن ثم حساب الأوزان.

جداول نتائج المسح: حيث تم عرض ابرز نتائج المسح

الفصل الثاني

التعاريف والمصطلحات

تشمل أهم التعاريف للمصطلحات المستخدمة في المسح ما يلي:

1.2 الوحدة الإحصائية:

إن نظام الحسابات القومية الصادر عن الأمم المتحدة (SNA 1993) يعرف نوعين رئيسيين من الوحدات الإحصائية: - الوحدة التنظيمية - المؤسسة (Institutional Unit- Enterprise): وتعرف بأنها كيان إقتصادي قادر بحكم ما له من حقوق على إمتلاك الأصول وتحقيق الخصوم والإرتباط بأنشطة إقتصادية والتعامل بصفقات مع أطراف أخرى.

- المنشأة (Establishment): وهي مؤسسة أو جزء منها تنتج بشكل أساسي مجموعة واحدة من السلع (مع احتمالية الإنتاج من أنشطة ثانوية) حيث يحقق هذا النشاط الرئيسي غالبية القيمة المضافة، ويهدف تجزيء المؤسسة الواحدة إلى عدة منشآت خلق وحدات إحصائية أكثر تجانساً من الناحية الإنتاجية. وقد تم سحب عينة المسح على أساس ان المؤسسة هي الوحدة الإحصائية للمسح

2.2 النشاط الاقتصادي الرئيسي:

النشاط الاقتصادي عبارة عن عملية أو مجموعة من الأعمال التي ينتج عنها مجموعة معينة من المنتجات، والنشاط الاقتصادي الرئيسي هو ذلك النشاط الذي يسهم بأكبر قدر من القيمة المضافة في حالة تعدد الأنشطة داخل المؤسسة الواحدة.

3.2 فئة حجم العمالة:

يقصد بفئة حجم العمالة توزيع مؤسسات الدراسة حسب عدد العاملين لديها، حيث قسمت المؤسسات لأغراض هذا المسح الى فئتين الفئة الأولى وهي فئة المؤسسات التي تشغل من 5-19 عامل والفئة الثانية وهي المؤسسات التي تشغل من 20-50 عامل.

4.2 عدد المشتغلين:

يشمل عدد المشتغلين أصحاب العمل وذويهم العاملين في المؤسسة بدون اجر، والعاملين برواتب وأجور من العاملين الدائمين والمؤقتين.

5.2 تعويضات العاملين:

تشمل تعويضات العاملين إجمالي الرواتب والأجور والمزايا الأخرى النقدية والعينية المستحقة للعاملين.

6.2 التجارة الدولية:

يقصد بالتجارة الدولية جميع السلع والخدمات التي تشكل إضافة إلى، أو خصماً من، رصيد الموارد المادية لبلد ما بدخولها (واردات) أو مغادرتها (صادرات) إقليميه الاقتصادي.

7.2 التعاقد من الباطن:

يقصد بذلك طبيعة عمل المؤسسة من حيث كونها تعمل بصورة مستقلة أم ان لها تعاقدات مع مؤسسات أخرى ملتزمة بالعمل من خلالها.

8.2 طبيعة عمل المؤسسة:

يقصد بذلك طبيعة السلع والخدمات التي تقوم المؤسسة بإنتاجها من حيث كون هذه السلع أو الخدمات نهائية (بحيث تطرح بالأسواق للبيع للاستهلاك النهائي) أو نصف نهائية (أي تحتاج لعمليات تصنيعية إضافية) أو ان نشاط المؤسسة يقتصر على عمليات التعبئة والتغليف.

9.2 باقي الضفة الغربية:

يقصد بها الضفة الغربية باستثناء ذلك الجزء من محافظة القدس والذي ضمته إسرائيل عنوة بعيد احتلالها للضفة الغربية في حزيران من عام 1967.

الفصل الثالث

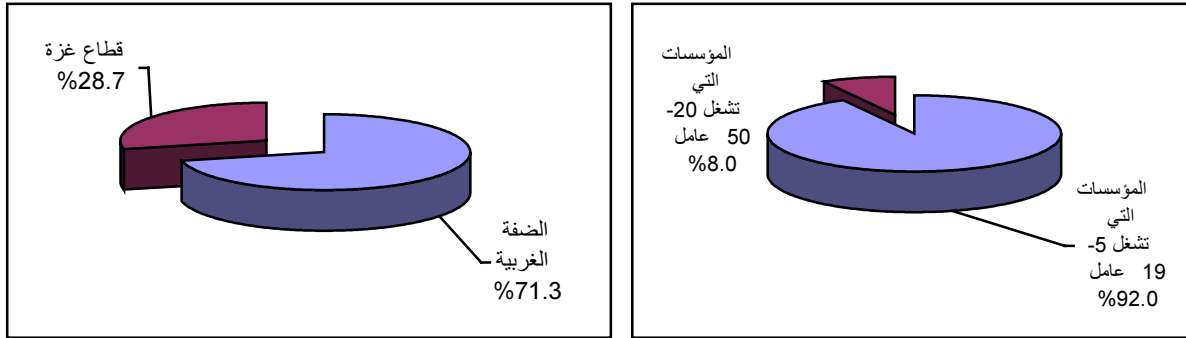
النتائج الرئيسية

وفر المسح بيانات حول أعداد المؤسسات، أنشطتها الاقتصادية، طبيعة عملها، بيانات حول العمالة والتعويضات، مشاركتها أو عدم مشاركتها في التجارة الدولية والمشاكل التي تواجهها جراء هذه المشاركة، الاستشارات التي تبحث عنها هذه المؤسسات ومدى الاستفادة من هذه الاستشارات، إضافة إلى العديد من المؤشرات والتي سيتم تناولها في هذا الفصل.

1.3 عدد المؤسسات

تشير نتائج المسح إلى وجود 3,763 مؤسسة في باقي الضفة الغربية وقطاع غزة التي تقوم بتشغيل ما بين 5-50 عاملاً ضمن أنشطة القطاع الخاص المشمولة بالمسح، 92.0% من هذه المؤسسات تشغل ما بين 5-19 عاملاً في حين أن المؤسسات التي تشغل 20-50 عاملاً تصل نسبتها إلى 8.0%، والشكل التالي يبين توزيع المؤسسات حسب فئة حجم العمالة والمنطقة:

شكل 1: المؤسسات حسب فئة حجم العمالة والمنطقة في باقي الضفة الغربية وقطاع غزة -2002

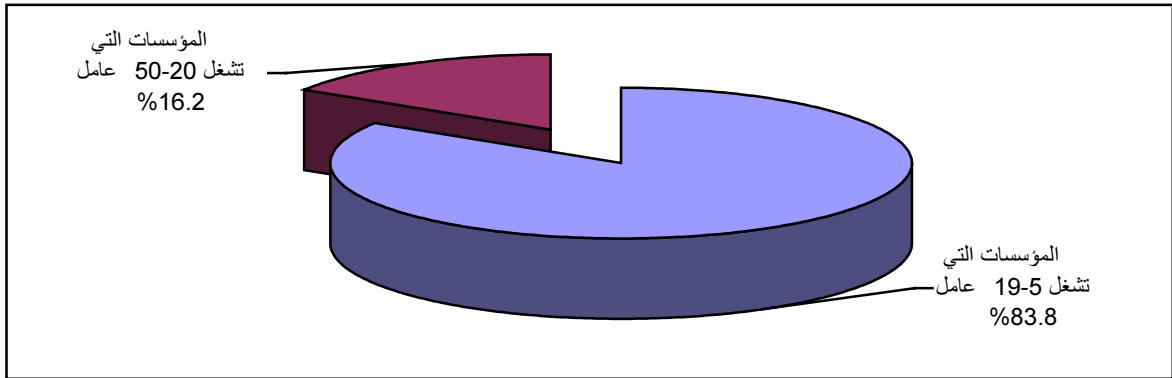


يظهر من الشكل السابق تمركز المؤسسات بنسبة أكبر في الضفة الغربية حيث تمثل المؤسسات الموجودة في محافظات الضفة الغربية 71.3% من مجموع المؤسسات، منها 92.4% مؤسسات تشغل 5-19 عاملاً و7.6% مؤسسات تشغل 20-50 عاملاً، في حين يتواجد 28.7% من المؤسسات في محافظات قطاع غزة وتمثل المؤسسات التي تشغل 5-19 عاملاً 90.8%، بينما تمثل المؤسسات التي تشغل 20-50 عاملاً 9.2%.

2.3 عدد المشتغلين

قامت المؤسسات المشمولة بالمسح بتشغيل 38,393 مشتغل خلال الفترة ما بين حزيران 2000 وحزيران 2001 يشكل الذكور ما نسبته 82.8%، فيما تشكل الإناث 17.2%، وقد كانت مشاركة المؤسسات التي تشغل 5-19 عاملاً من إجمالي عدد المشتغلين 83.8%، يمثل الذكور منهم 82.7% فيما تمثل الإناث 17.3%، أما المؤسسات التي تشغل 20-50 عاملاً فقد ساهمت بتشغيل 16.2% من مجموع عدد المشتغلين يمثل الذكور منهم 83.4%، فيما تمثل الإناث 16.6%، والشكل التالي يبين توزيع المشتغلين حسب فئة حجم العمالة - حزيران 2000 إلى حزيران 2001:

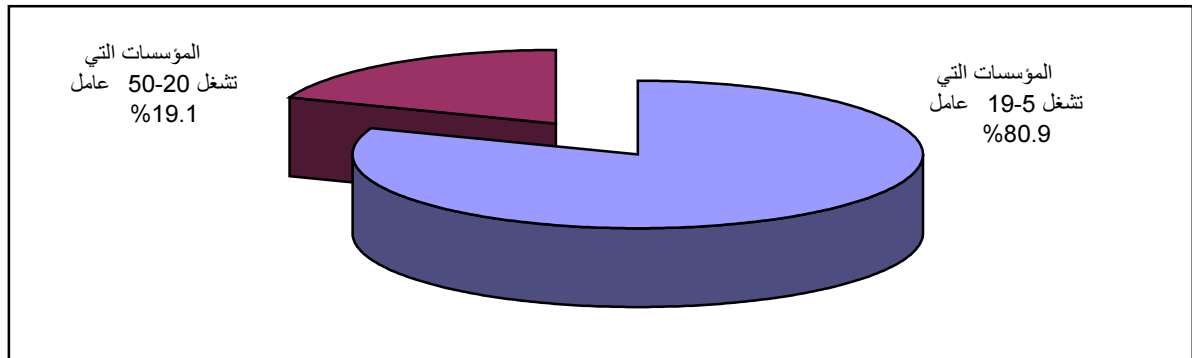
شكل2: المشتغلون حسب فئة حجم العمالة في باقي الضفة الغربية وقطاع غزة- حزيران 2000 الى حزيران 2001



ويتواجد 72.2% من المشتغلين في الضفة الغربية، منهم 85.0% يعملون بالمؤسسات التي تشغل 19-5 عامل، و15.0% في المؤسسات التي تشغل 50-20 عامل، في حين يتواجد 27.8% في قطاع غزة، منهم 80.8% يعملون في المؤسسات التي تشغل 19-5 عامل، و19.2% في المؤسسات التي تشغل 50-20 عامل.

إلا ان عدد المشتغلين انخفض خلال الفترة من حزيران 2001 الى حزيران 2002 ليصل الى 30,969 مشتغل يشكل الذكور منهم 83.9%، فيما تشكل الإناث 16.1%، وقد كانت مشاركة المؤسسات التي تشغل 19-5 عامل من إجمالي عدد المشتغلين 80.9%، يمثل الذكور منهم 83.8% فيما تمثل الإناث 16.2%، أما المؤسسات التي تشغل 50-20 عامل فقد ساهمت بتشغيل 19.1% من مجموع عدد المشتغلين يمثل الذكور منهم 84.3%، فيما تمثل الإناث 15.7%، والشكل التالي يبين توزيع المشتغلين حسب فئة حجم العمالة- حزيران 2001 الى حزيران 2002:

شكل3: المشتغلون حسب فئة حجم العمالة في باقي الضفة الغربية وقطاع غزة - حزيران 2001 الى حزيران 2002



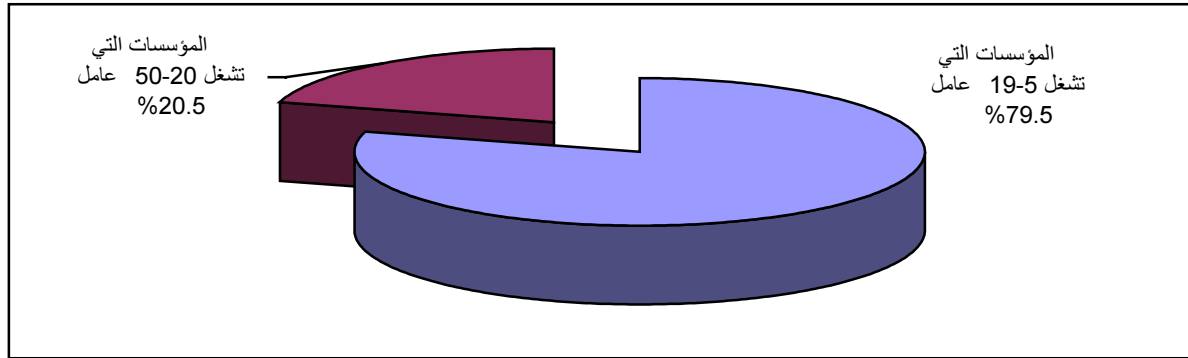
ويتواجد 69.1% من المشتغلين في الضفة الغربية، منهم 82.0% يعملون بالمؤسسات التي تشغل 19-5 عامل، و18.0% في المؤسسات التي تشغل 50-20 عامل، في حين يتواجد 30.9% في قطاع غزة، منهم 78.6% يعملون في المؤسسات التي تشغل 19-5 عامل، و21.4% في المؤسسات التي تشغل 50-20 عامل.

3.3 تعويضات المشتغلين

تقاضى المشتغلون باجر تعويضات وصلت الى 129.5 مليون دولار خلال الفترة ما بين حزيران 2000 و حزيران 2001، كان نصيب المشتغلين الذكور منها 87.7%، فيما كان نصيب المشتغلين الإناث 12.3%، وقد كانت مساهمة المؤسسات التي تشغل 19-5 عاملاً من إجمالي حجم التعويضات 79.5%، نصيب الذكور منها 87.4% فيما نصيب

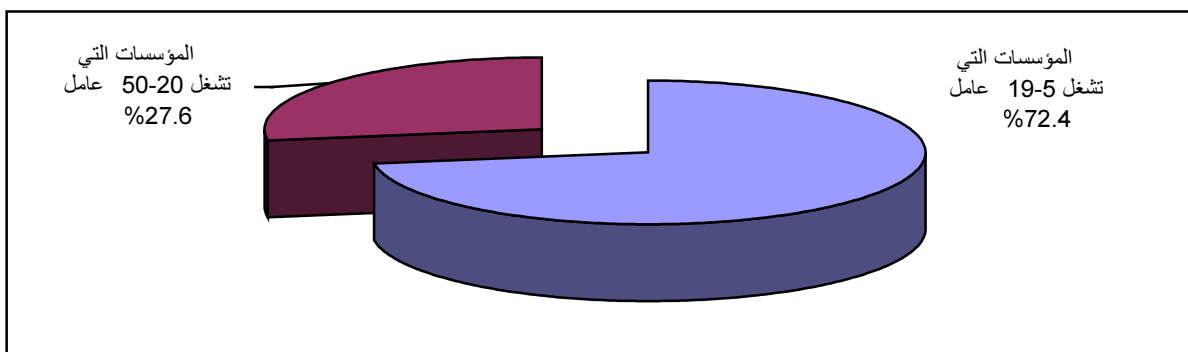
الإناث 12.6%، أما المؤسسات التي تشغل 20-50 عاملاً فقد ساهمت بنسبة 20.5%، يمثل نصيب الذكور منها 88.8%، فيما يمثل نصيب الإناث 11.2%، والشكل التالي يبين توزيع تعويضات المشتغلين حسب فئة حجم العاملة وذلك خلال الفترة من حزيران 2000 الى حزيران 2001

شكل 4: تعويضات المشتغلين حسب فئة حجم العمالة في باقي الضفة الغربية وقطاع غزة -حزيران 2000 الى حزيران 2001



إلا ان حجم التعويضات انخفض خلال الفترة من حزيران 2001 الى حزيران 2002 ليصل الى 92.3 مليون دولار، يشكل نصيب الذكور منها 88.1%، فيما يشكل نصيب الإناث 11.9%، وقد كانت مساهمة المؤسسات التي تشغل 5-19 عاملاً من إجمالي حجم التعويضات 72.4%، يمثل نصيب الذكور منها 87.1% فيما يمثل نصيب الإناث 12.9%، أما المؤسسات التي تشغل 20-50 عاملاً فقد ساهمت بحوالي 27.6% من مجموع التعويضات، يمثل نصيب الذكور منها 90.7%، فيما يمثل نصيب الإناث 9.3%، والشكل التالي يبين توزيع تعويضات المشتغلين حسب فئة حجم العاملة وذلك خلال الفترة من حزيران 2001 الى حزيران 2002:

شكل 5: تعويضات المشتغلين حسب فئة حجم العمالة في باقي الضفة الغربية وقطاع غزة -حزيران 2001 الى حزيران 2002

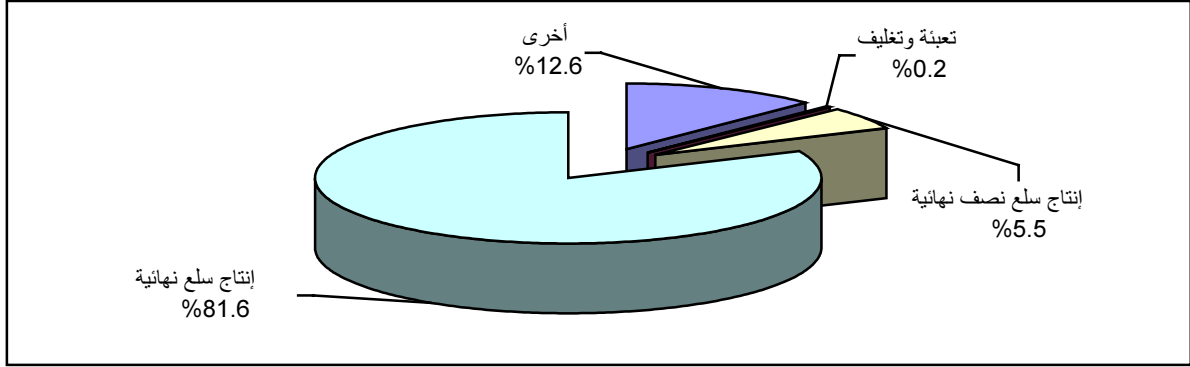


4.3 طبيعة ومكان عمل المؤسسة

بالنظر الى طبيعة عمل مؤسسات الدراسة فقد أظهرت النتائج الى ان 78.2% من المؤسسات التي تشغل 5-19 عاملاً و72.0% من المؤسسات التي تشغل 20-50 عاملاً لمحافظات الضفة الغربية تعمل في مجال إنتاج السلع النهائية، فيما تعمل 91.3% من المؤسسات التي تشغل 5-19 عاملاً، و91.9% من المؤسسات التي تشغل 20-50 عاملاً لمحافظات

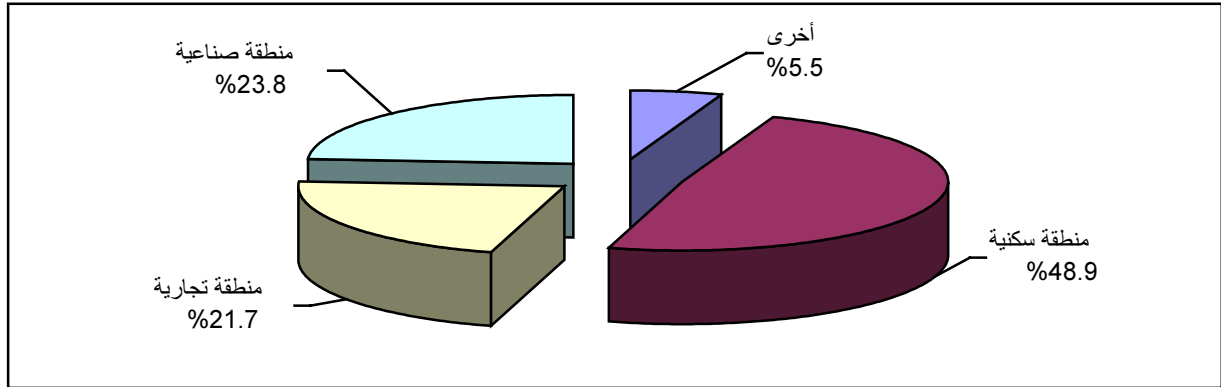
قطاع غزة في إنتاج السلع النهائية، والشكل التالي يبين توزيع المؤسسات حسب طبيعة عملها في باقي الضفة الغربية وقطاع غزة:

شكل 6: توزيع المؤسسات حسب طبيعة عملها في باقي الضفة الغربية وقطاع غزة - 2002



وحول المكان الذي تقوم مؤسسات الدراسة بالعمل فيه، فيتضح من خلال الشكل التالي ان 48.9% من هذه المؤسسات تعمل في مناطق سكنية، في حين ان 23.8% تعمل في مناطق صناعية، والشكل التالي يبين توزيع المؤسسات حسب مكان عملها في باقي الضفة الغربية وقطاع غزة:

شكل 7: توزيع المؤسسات حسب مكان عملها في باقي الضفة الغربية وقطاع غزة - 2002



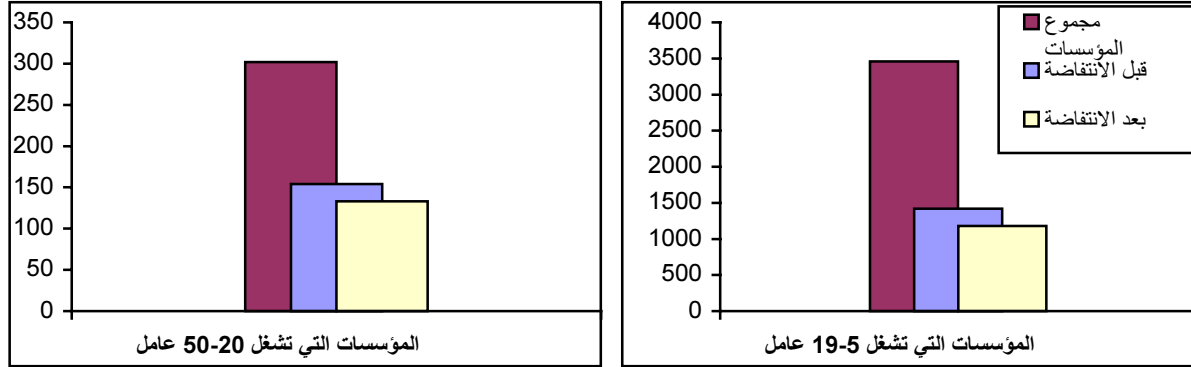
5.3 المشاركة بالتجارة الدولية قبل وبعد الانتفاضة

أظهرت النتائج النهائية للمسح ان 42.3% من مؤسسات الدراسة في الضفة الغربية عملت بالتجارة الدولية قبل الانتفاضة، حيث شاركت 41.3%، و54.2% من مجموع المؤسسات التي تشغل 5-19 عاملاً و20-50 عاملاً في الضفة الغربية بالتجارة الدولية وذلك على التوالي، في حين شاركت 40.5% من مؤسسات قطاع غزة بالتجارة الدولية، مشاركة المؤسسات التي تشغل 5-19 عاملاً من مجموع هذه المؤسسات في قطاع غزة بلغت 40.1%، في حين ان مشاركة المؤسسات التي تشغل 20-50 عاملاً بلغت 44.4%.

أما بعد الانتفاضة فقد انخفضت نسبة المؤسسات المشاركة بالتجارة الدولية في الضفة الغربية لتصل الى 34.5%، مشاركة المؤسسات التي تشغل 5-19 عاملاً كانت 33.7%، في حين ان مشاركة المؤسسات التي تشغل 20-50 عاملاً بلغت 44.3%، كما وانخفضت نسبة المؤسسات المشاركة بالتجارة الدولية في قطاع غزة بعد الانتفاضة لتصل الى

35.8%، و35.0% مشاركة المؤسسات التي تشغل 5-19 عاملاً و43.4% مشاركة المؤسسات التي تشغل 20-50 عاملاً، والشكل التالي يبين توزيع المؤسسات حسب مشاركتها بالتجارة الدولية قبل وبعد الانتفاضة وذلك في باقي الضفة الغربية وقطاع غزة:

شكل 8: توزيع المؤسسات العاملة بالتجارة الدولية قبل وبعد الانتفاضة حسب فئة حجم العمالة في باقي الضفة الغربية وقطاع غزة - 2002

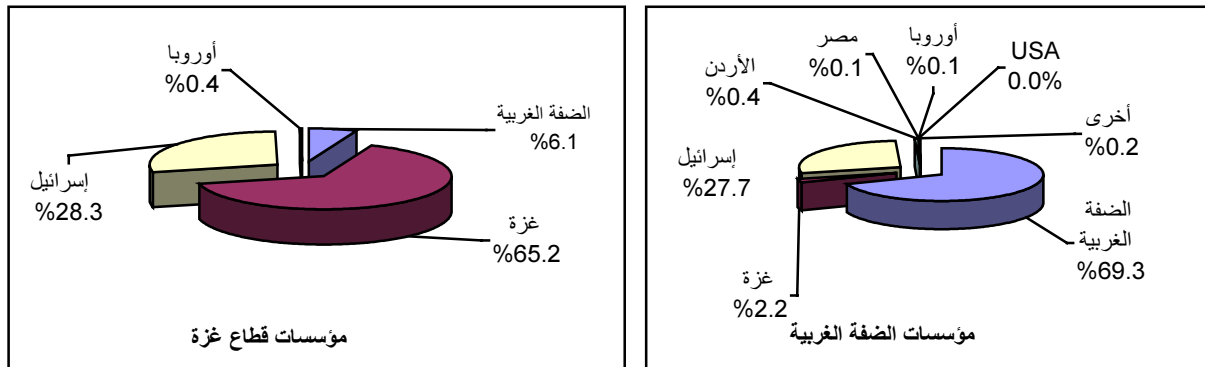


هذا وذكرت 69.8% من المؤسسات غير المشاركة بالتجارة الدولية قبل الانتفاضة في الأراضي الفلسطينية ان سبب عدم مشاركتها يعود الى عدم رغبتها في ذلك، في حين ذكرت 16.3% من المؤسسات ان سبب عدم مشاركتها بالتجارة الدولية بعد الانتفاضة يعود الى الإغلاقات والأوضاع الاقتصادية التي تمر بها الأراضي الفلسطينية.

6.3 توزيع المبيعات حسب الأسواق

وحول الأسواق التي تقوم المؤسسات محل الدراسة بتسويق منتجاتها فيها، جاء في نتائج المسح ان ما معدلة 69.3% من إنتاج مؤسسات الضفة الغربية تم تسويقها خلال الفترة من حزيران 2000 الى حزيران 2001 في أسواق الضفة الغربية، في حين ان 65.2% من إنتاج مؤسسات قطاع غزة تم تسويقها خلال نفس الفترة في أسواق قطاع غزة، والشكل التالي يبين حصة الأسواق من مبيعات مؤسسات الدراسة حسب مكان التسويق والمنطقة - حزيران 2001 الى حزيران 2002:

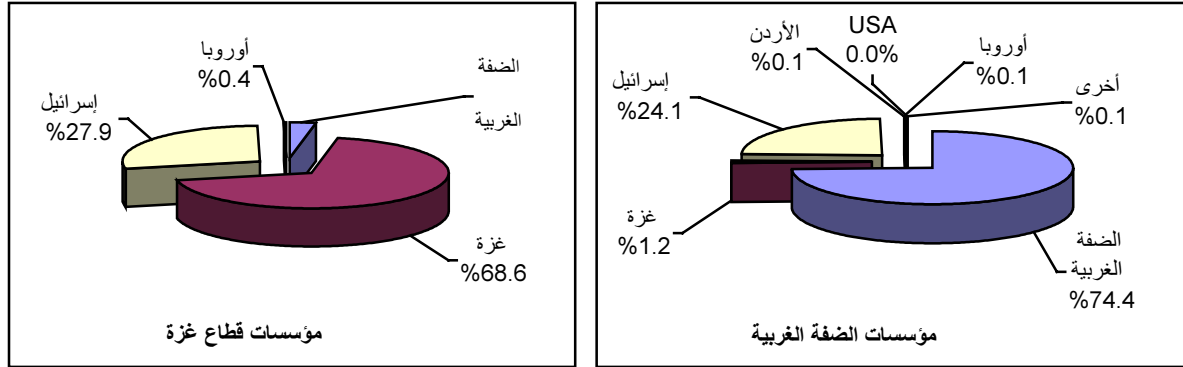
شكل 9: توزيع المبيعات حسب السوق والمنطقة - حزيران 2000 الى حزيران 2001



أما حصة الأسواق من منتجات المؤسسات محل الدراسة خلال الفترة من حزيران 2001 الى حزيران 2002 فقد جاء في نتائج المسح ان 74.7% من منتجات مؤسسات الضفة الغربية يتم تسويقها في أسواق الضفة الغربية، في حين ان

68.6% من منتجات مؤسسات قطاع غزة يتم تسويقها في أسواق قطاع غزة، والشكل التالي يبين حصة الأسواق من مبيعات مؤسسات الدراسة حسب مكان التسويق والمنطقة - حزيران 2001 الى حزيران 2002:

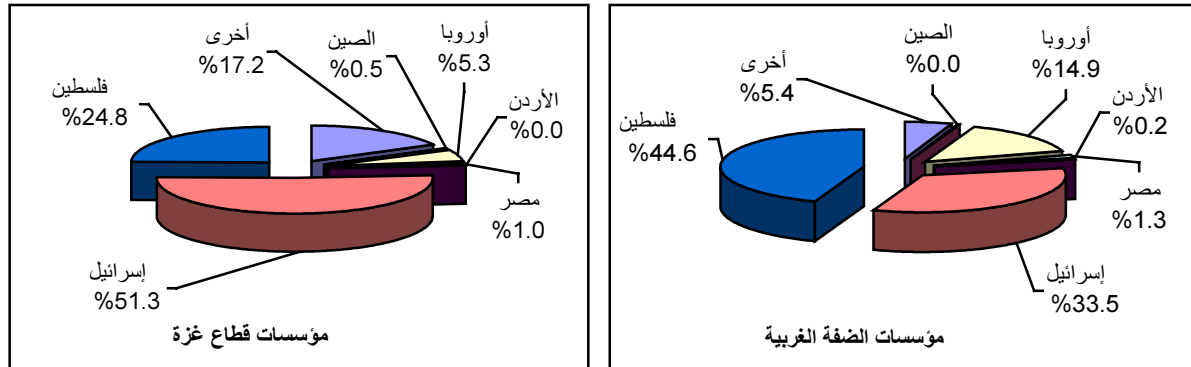
شكل 10: توزيع المبيعات حسب السوق والمنطقة - حزيران 2001 الى حزيران 2002



7.3 مصادر الخامات والمواد الأولية

تبين من نتائج المسح ان 41.5% من الخامات والمواد الأولية المستخدمة في العمليات الإنتاجية للمؤسسات محل الدراسة يتم الحصول عليها من إسرائيل، حيث ان 33.5% من الخامات المستخدمة في مؤسسات الضفة الغربية، و 51.3% من الخامات المستخدمة في مؤسسات قطاع غزة مصدرها إسرائيل، والشكل التالي يبين مصادر الخامات والمواد الأولية المستخدمة من قبل مؤسسات الدراسة:

شكل 11: الخامات والمواد الأولية حسب مصدرها والمنطقة في باقي الضفة الغربية وقطاع غزة - 2002



8.3 العضوية في الاتحادات والنقابات

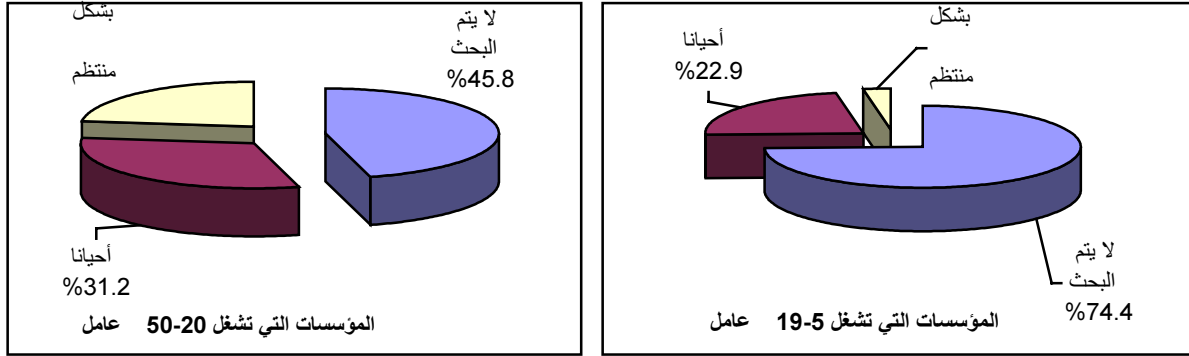
فيما يتعلق بعضوية المؤسسات محل الدراسة بالاتحادات والنقابات أوضحت نتائج المسح الى ان 78.7% من المؤسسات هي عضوه على الأقل بواحدة من الاتحادات أو النقابات الفلسطينية، حيث أشارت النتائج الى ان ما نسبته 76.8% من المؤسسات التي تشغل 5-19 عامل وجميع المؤسسات التي تشغل 20-50 عامل هي عضوه بواحدة على الأقل من الاتحادات أو النقابات، فيما 21.3% من المؤسسات ليست عضوه في أي من الاتحادات أو النقابات الفلسطينية.

9.3 الاحتياجات الخاصة بالمساعدات الاستشارية الفنية

أظهرت نتائج المسح ان 4.3% من أصحاب المؤسسات محل الدراسة قاموا بالبحث بشكل منتظم عن مساعدة استشارية فنية، فيما لم يقم 72.1% من أصحاب المؤسسات بالبحث عن أية مساعدة فنية، هذا وقام 2.7% من أصحاب المؤسسات

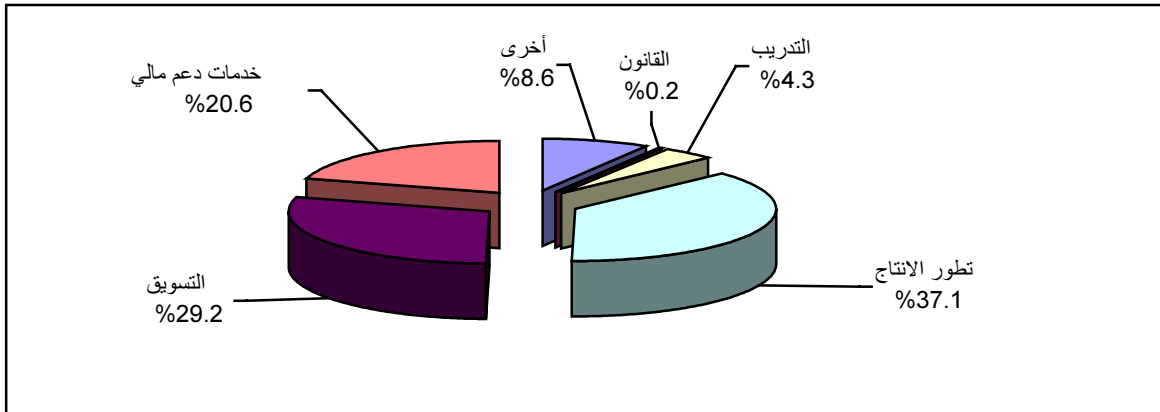
التي تشغل 5-19 عاملاً و22.9% من أصحاب المؤسسات التي تشغل 20-50 عاملاً بالبحث المنتظم عن مساعدة استشارية فنية، والشكل التالي يبين المؤسسات حسب مدى بحثها عن مساعدة استشارية فنية:

شكل 12: المؤسسات حسب مدى بحثها عن مساعدة استشارية فنية وفئة حجم العمالة في باقي الضفة الغربية وقطاع غزة - 2002



وحول طبيعة المساعدة الاستشارية الفنية التي قام أصحاب المؤسسات بالبحث عنها يظهر من خلال الشكل التالي ان 37.1% قاموا بالبحث عن مساعدة حول تطوير وتنمية المنتجات، في حين ان 29.2% قامت بالبحث عن مساعدة تتعلق بالتسويق، والشكل التالي يبين المؤسسات الباحثة عن مساعدة فنية حسب طبيعة هذه المساعدة الفنية:

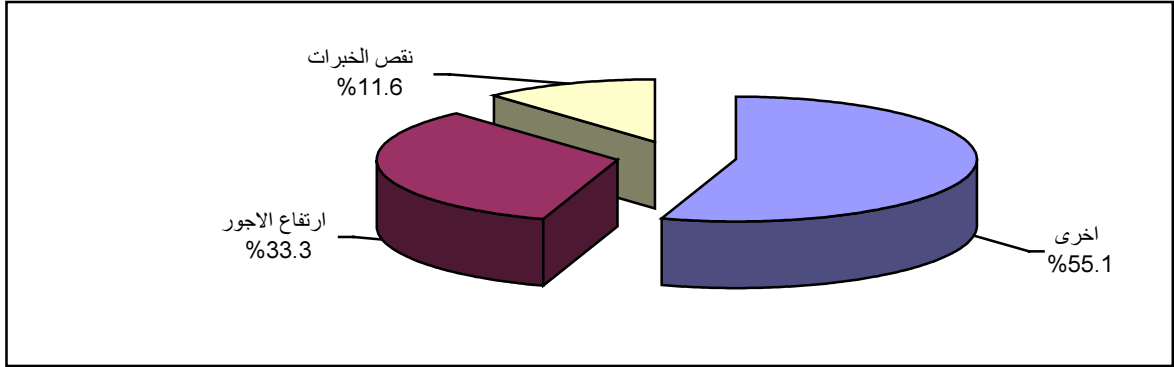
شكل 13: المؤسسات الباحثة عن مساعدة استشارية فنية حسب طبيعة المساعدة في باقي الضفة الغربية وقطاع غزة - 2002



10.3 سوق العمل

ذكرت 33.3% من المؤسسات محل الدراسة انها تواجه مشكلة ارتفاع الأجور في سوق العمل الفلسطيني، في حين ذكرت 55.1% المؤسسات انها تواجه مشاكل أخرى في سوق العمل الفلسطيني، والشكل التالي يبين توزيع المؤسسات حسب المشاكل التي تواجهها في سوق العمل:

شكل 14: المؤسسات التي تواجه مشاكل في سوق العمل حسب طبيعة هذه المشاكل في باقي الضفة الغربية وقطاع غزة - 2002



كما ذكرت 18.9% من المؤسسات انها تواجه مشاكل في الحفاظ على عمالها المهرة، وان المشكلة الرئيسية في ذلك تعود الى وكما ذكرت 43.1% من المؤسسات ارتفاع الاجور في المؤسسات الأخرى، في حين ذكرت 19.4% من المؤسسات ان السبب يعود الى ارتفاع الطلب على العمال المهرة من قبل مؤسسات أخرى، بينما أشارت 37.5% الى ان السبب الرئيسي يعود الى السببين السابقين معا.

الفصل الرابع

منهجية المسح

يشمل هذا الفصل عرضاً لإستمارة المسح ومجتمع الدراسة والعينة والعمليات الميدانية والمكتبية وجدولة ومعالجة البيانات.

1.4 استثمار المسح

تم تصميم استثمار المسح بالتعاون مع لجنة الأمم المتحدة للتجارة والتنمية (UNCTAD) بحيث تغطي الهدف الذي وضعت من أجله، حيث روعي عند تصميمها شمولها لأهم المتغيرات التي تدرس الظواهر المتعلقة بالأنشطة المغطاة بالمسح، وعلية فقد شملت الاستثمار المتغيرات الواقعة ضمن المجالات الرئيسية التالية:

1. عدد العاملين في المؤسسة بتصنيفاتهم المختلفة وتعويضات هؤلاء العاملين
2. طبيعة عمل المؤسسة والخدمات المتوفرة لديها
3. الصفات والمظاهر الأساسية للمؤسس
4. المشاركة بالتجارة الدولية وتحديد أهم المعوقات قبل وبعد الانتفاضة
5. السياسات التسويقية والصعوبات التي تواجهها المؤسسة في ذلك
6. مصادر الخامات والمواد الأولية للمؤسسة، كذلك الآلات والمعدات
7. المساعدات الفنية التي يتم البحث عنها وطبيعتها
8. مصادر التمويل

2.4 مجتمع الدراسة:

يشتمل مجتمع الهدف للمسح على كافة المؤسسات التي تشغل ما بين 5 - 50 عامل ضمن الأنشطة الاقتصادية التالية:

النشاط	المؤسسات التي تشغل	
	50-20	19-5
1. أنشطة التعدين واستغلال المحاجر	5	135
2. أنشطة الصناعة التحويلية	211	2,866
3. أنشطة إمدادات الماء والكهرباء	0	6
4. أنشطة الإنشاءات	53	151
5. الفنادق والمطاعم	30	278
6. الأنشطة العقارية	3	25
المجموع	302	3,461

وذلك في باقي الضفة الغربية وقطاع غزة والذي يستنتج القدس (J1) من الدراسة لأسباب تعود الى خصوصية الدراسة وأغراض المسح

3.4 عينة المسح:

تم تصميم عينة عشوائية طبقية منتظمة ذات مرحلة واحدة (One-stage Stratified Random Sample)، بحيث تمثل المؤسسة وحدة المعاينة الأولية، وقد اخذ في تصميم الطبقات المعايير الرئيسية التالية.

1. المحافظة (جميع محافظات الضفة الغربية وقطاع غزة)

2. النشاط الاقتصادي على الحد الثاني

3. فئة حجم العمالة

وقد كانت فئات حجم العمالة لتصميم العينة كما يلي:

• (5-19) عامل

• (20-50) عامل

هذا وقد تم اخذ جميع الطبقات التي تحتوي على أربع مؤسسات فاقل كمؤسسات حصر شامل في حين تم سحب عينة عشوائية نسبتها 12% من باقي الطبقات، وقد وصل حجم عينة المسح الى 782 مؤسسة من اصل 3,762 مؤسسة العدد الكلي للإطار، وقد توزعت العينة على جميع محافظات الوطن، منها 234 مؤسسة في محافظات غزة، و 548 مؤسسة في محافظات الضفة.

4.4 العمليات الميدانية:

تم اختيار العاملين في الميدان من العناصر المؤهلة ومن ذوي الخبرة في العمل الإحصائي ثم تم تدريبهم تدريباً نظرياً وعملياً. وفي نهاية التدريب جرت عملية إختبارهم تحريراً لتقييم استيعابهم لمفاهيم المسح وتعليمات استيفاء الاستمارة، وقد تم اختيار الأفضل من بين المتدربين ليشكلوا فريق تنفيذ العمل الميداني، هذا وقد تم استيفاء استمارة المسح بالتزامن مع استمارة سلسلة المسوح الاقتصادية والتي ينفذها الجهاز المركزي للإحصاء الفلسطيني بشكل سنوي.

1.4.4 جمع البيانات:

تم جمع بيانات المسح بأسلوب المقابلة الشخصية لأصحاب أو مدراء المؤسسات المقصودة بواسطة الباحثين وذلك باستخدام الإستمارة الخاصة بالمسح.

2.4.4 التدقيق الميداني:

يقوم الباحث ومن ثم المشرف بتدقيق الإستمارات حسب قواعد التدقيق المعدة مسبقاً.

5.4 العمليات المكتبية:

1.5.4 التدقيق المكتبي:

تسلم الاستمارات المستوفاة والمدققة ميدانياً للمدقق المكتبي الذي يقوم بتدقيق الإستمارات تدقيقاً نهائياً، بحيث تراجع الاستمارات التي يشك بدقة أية معلومات بها مع المؤسسة المعنية وتصحح الأخطاء لتكون الإستمارات جاهزة للترميز ومن ثم الإدخال.

2.5.4 الترميز:

بعد الانتهاء من عملية التدقيق تسلم الإستثمارات للمرمز الذي يقوم بترميزها طبقاً لأدلة الترميز المعدة مسبقاً والمعمول بها في الجهاز بحيث تكون جاهزة لإدخال بياناتها على الحاسوب ليتم إستخراج النتائج.

6.4 إدخال ومعالجة البيانات:

1.6.4 معالجة وجدولة البيانات:

يتم إعداد كافة البرامج اللازمة لإدخال استثمارات المسح على الحاسب الآلي، ومن ثم استخراج ملف البيانات الخام والذي يتم تدقيقه والتأكد من منطقية وشموليته من قبل إدارة المسح.

2.6.4 تدريب مدخلي البيانات:

قبل البدء بإدخال البيانات يتم تدريب عدد من مدخلي البيانات على إستعمال برامج الإدخال نظرياً وعملياً ويتم تزويد كل منهم بدليل تعليمات الإدخال وبعد ذلك يباشر بإدخال بيانات المسح على الحاسوب.

3.6.4 إدارة وتنظيم عملية الإدخال:

تقوم الإدارة العامة لأنظمة المعلومات بالإشراف على عملية الإدخال وإعداد التعليمات والنماذج والأدوات اللازمة لإدخال البيانات، وهي تتولى مسؤولية اختيار وتدريب العاملين في إدخال البيانات من مشرفين ومدخلي بيانات، ويتشكل فريق إدخال البيانات من مشرف إدخال ومدخلي بيانات ومدقي إدخال.

4.6.4 تدقيق البيانات المدخلة:

تعد برامج خاصة لتدقيق البيانات المدخلة وفق قواعد التدقيق المتعلقة باتساق وشمول بيانات الإستثمارات، وتتم عمليات التدقيق على مرحلتين:

- المرحلة الأولى: خلال عملية الإدخال نفسها حيث صممت برامج الإدخال بما يمنع إدخال بيانات مناقضة لقواعد التدقيق الخاصة بهذه المرحلة.
- المرحلة الثانية: وتشمل إعداد قوائم بالاستثمارات التي تشمل أية أخطاء مناقضة للجزء الآخر من قواعد التدقيق.

5.6.4 جدولة البيانات:

بعد الانتهاء من إدخال البيانات وتدقيقها وتنظيفها من أية أخطاء، يتم إستخراج جداول أولية لنتائج المسح. وتدقق هذه الجداول وفق قواعد الاتساق والمعادلات الخاصة بها للوصول إلى الجداول بصورتها النهائية لأغراض النشر.

الفصل الخامس

جودة البيانات

1.5 ابرز الملاحظات الميدانية

• لقد تم إنجاز العمل الميداني للمسح وفق الخطة الموضوعية إلى حد كبير رغم الصعوبات التي واجهتها فريق العمل الميداني والمتمثلة بمنع التجول والاعلاقات التي يفرضها جيش الاحتلال الإسرائيلي على الأراضي الفلسطينية. إلا ان طواقم العامل بذلت جهوداً مميزة وكبيرة في تذليل العقبات وإنجاز المسح بأفضل صورة ممكنة ضمن برنامج الزماني.

• تم توفير البيانات المطلوبة للباحثين من واقع المقابلات الشخصية لمدراء/ أصحاب هذه المؤسسات، كما تم الحصول على البيانات المالية من واقع السجلات والدفاتر المحاسبية للمؤسسات كلما توفرت هذه السجلات. وفي الحالات التي لا تحتفظ فيها المؤسسات بأية قيود أو دفاتر محاسبية، فقد طلب من تلك المؤسسات توفير أفضل تقديرات ممكنة.

• لقد تم تنفيذ المسح بكافة مراحل (التحضيرية والتنفيذية) بالرغم من كل الصعوبات والمعوقات التي تعرض لها فريق العمل (سواء الإداري، الفني أو الميداني) والناجمة عن الأحداث التي تعصف بالمنطقة من انتهاكات إسرائيلية لابناء شعبنا والمؤسسات العامة والخاصة.

2.5 ملاحظات على الجداول:

1. يمكن أن يلاحظ بعض الاختلافات الطفيفة لقيم نفس المتغير بين الجداول المختلفة، أو بين مفردات المتغير ومجموعه، وقد نجم ذلك عن التقريب المصاحب لعمليات المعالجة على الحاسب.

2. معدلات صرف العملات:

تم اعتماد معدلات صرف العملات التالية، للتحويل إلى دولار أمريكي.

متوسط سعر الصرف/ حزيران 2000 الى حزيران 2001:

شيقل إسرائيلي جديد/ دولار أمريكي = 0.2431

دينار أردني/ دولار أمريكي = 1.4092

متوسط سعر الصرف/ حزيران 2001 الى حزيران 2002:

شيقل إسرائيلي جديد/ دولار أمريكي = 0.2231

دينار أردني/ دولار أمريكي = 1.4086

3.5 معدلات الإجابة:

تشمل معدلات الإجابة الخيارات:

مكتمل: وهي الحالة التي يم فيها استيفاء كافة بنود الاستمارة من المبحوث

غير مكتمل: وهي الحالة التي لا يتم فيها استكمال استيفاء الاستمارة من المبحوث لأي سبب كان

هذا وقد كانت نسبة غير المكتمل من حجم العينة 32.6%

4.5 حساب الأوزان:

إن وزن المعاينة للمؤسسة هو المقلوب الرياضي لإحتمال إختيار تلك المؤسسة. إلا أن هذا الوزن قد تم تعديله بعد عملية جمع البيانات ليأخذ بعين الإعتبار نسب عدم الإستجابة وبما أن احتمال إختيار المؤسسة قد يختلف من مؤسسة لأخرى (أنظر بند تصميم العينة)، كان لا بد من استخدام الأوزان في حساب التقديرات الخاصة بمجتمع المسح، إذ أن استخدام البيانات بدون الأوزان يؤدي إلى تحيز التقديرات.

الجدول الرئيسية
Main Tables

جدول 1: عدد المؤسسات حسب النشاط الاقتصادي وفئة حجم العمالة والمنطقة -2002

Table 1: Number of Enterprises by Economic Activity, Enterprise Size and Region -2002

Economic activity	Total		Gaza Strip		West Bank		النشاط الاقتصادي
	المجموع	المجموع	قطاع غزة	قطاع غزة	الضفة الغربية	الضفة الغربية	
	20-50 Emp.	5-19 Emp.	20-50 Emp.	5-19 Emp.	20-50 Emp.	5-19 Emp.	
Mining & quarrying	5	135	0	0	5	135	أنشطة التعدين واستغلال المحاجر
Manufacturing							أنشطة الصناعة التحويلية
Manufacture of food & beverages	19	408	9	50	10	358	صنع المنتجات الغذائية والمشروبات
Manufacture of wearing apparel	86	996	35	458	51	538	صنع الملابس
Manufacture of furniture	8	148	3	50	5	98	صنع الأثاث وصنع منتجات أخرى
Remaining Manufacturing activities	98	1,314	21	289	77	1,025	باقي أنشطة الصناعة التحويلية
Electricity & water supply	0	6	0	1	0	5	أنشطة إمدادات الماء والكهرباء
Construction	53	151	26	64	27	87	أنشطة الإنشاءات
Hotels & restaurants	30	278	5	63	25	215	الفنادق والمطاعم
Real estate activities	1	5	0	0	1	5	الأنشطة العقارية
Renting of machinery without operator	2	20	0	5	2	15	تأجير آلات بدون عامل وتأجير سلع شخصية
Grand total	302	3,461	99	980	203	2,481	المجموع الكلي

جدول 2: عدد المشتغلين حسب النشاط الاقتصادي وفئة حجم العمالة والمنطقة - حزيران 2000 الى حزيران 2001

Table 2: Number of Persons Engaged by Economic Activity, Enterprise Size, and Region – June 2000 to June 2001

Economic activity	Total		المجموع		Gaza Strip		قطاع غزة		West Bank		الضفة الغربية		النشاط الاقتصادي
	50-20 عامل 20-50 Emp.		19-5 عامل 5-19 Emp.		50-20 عامل 20-50 Emp.		19-5 عامل 5-19 Emp.		50-20 عامل 20-50 Emp.		19-5 عامل 5-19 Emp.		
	إناث F	ذكور M	إناث F	ذكور M	إناث F	ذكور M	إناث F	ذكور M	إناث F	ذكور M	إناث F	ذكور M	
Mining & quarrying	2	155	0	1,055	0	0	0	0	2	155	0	1,055	أنشطة التعدين واستغلال المحاجر
Manufacturing													أنشطة الصناعة التحويلية
Manufacture of food & beverages	33	426	66	4,204	9	270	0	390	24	156	66	3,814	صنع المنتجات الغذائية والمشروبات
Manufacture of wearing apparel	808	1,458	4,328	6,344	15	1,117	347	3,813	793	341	3,981	2,531	صنع الملابس
Manufacture of furniture	3	126	17	1,117	0	32	1	428	3	94	16	689	صنع الأثاث وصنع منتجات أخرى
Remaining Manufacturing activities	107	2,190	392	10,929	9	327	20	2,185	98	1,863	372	8,744	باقي أنشطة الصناعة التحويلية
Electricity & water supply	0	0	0	33	0	0	0	4	0	0	0	29	أنشطة إمدادات الماء والكهرباء
Construction	48	508	94	1,839	25	169	34	873	23	339	60	966	أنشطة الإنشاءات
Hotels & restaurants	30	245	595	968	5	70	460	28	25	175	135	940	الفنادق والمطاعم
Real estate activities	1	37	0	35	0	0	0	0	1	37	0	35	الأنشطة العقارية
Renting of machinery without operator.	2	32	68	98	0	0	0	30	2	32	68	68	تأجير آلات بدون عامل وتأجير سلع
Grand total	1,034	5,177	5,560	26,622	63	1,985	862	7,751	971	3,192	4,698	18,871	المجموع الكلي

جدول 3: عدد المشتغلين حسب النشاط الاقتصادي وفئة حجم العمالة والمنطقة - حزيران 2001 الى حزيران 2002

Table 3: Number of Persons Engaged by Economic Activity, Enterprise Size, and Region – June 2001 to June 2002

Economic activity	Total		المجموع		Gaza Strip		قطاع غزة		West Bank		الضفة الغربية		النشاط الاقتصادي
	50-20 عامل		19-5 عامل		50-20 عامل		19-5 عامل		50-20 عامل		19-5 عامل		
	إناث F	ذكور M	إناث F	ذكور M	إناث F	ذكور M	إناث F	ذكور M	إناث F	ذكور M	إناث F	ذكور M	
Mining & quarrying	2	128	0	910	0	0	0	0	2	128	0	910	أنشطة التعدين واستغلال المحاجر
Manufacturing	0	0	0	0									أنشطة الصناعة التحويلية
Manufacture of food & beverages	74	446	75	2,903	8	270	0	382	66	176	75	2,521	صنع المنتجات الغذائية والمشروبات
Manufacture of wearing apparel	671	1,374	2,823	4,951	15	1,109	328	3,295	656	265	2,495	1,656	صنع الملابس
Manufacture of furniture	3	126	17	906	0	32	1	263	3	94	16	643	صنع الأثاث وصنع منتجات أخرى
Remaining Manufacturing activities	95	2,091	384	8,686	9	326	18	1,815	86	1,765	366	6,871	باقي أنشطة الصناعة التحويلية
Electricity & water supply	0	0	0	32	0	0	0	3	0	0	0	29	أنشطة إمدادات الماء والكهرباء
Construction	50	494	93	1,533	25	174	33	861	25	320	60	672	أنشطة الإنشاءات
Hotels & restaurants	30	245	596	968	5	70	461	28	25	175	135	940	الفنادق والمطاعم
Real estate activities	1	37	0	35	0	0	0	0	1	37	0	35	الأنشطة العقارية
Renting of machinery without operator	2	32	68	90	0	0	0	30	2	32	68	60	تأجير آلات بدون عامل وتأجير سلع
Grand total	927	4,972	4,056	21,014	62	1,981	841	6,677	865	2,991	3,215	14,337	المجموع الكلي

جدول 4: تعويضات المشتغلين حسب النشاط الاقتصادي وفئة حجم العمالة والمنطقة - حزيران 2000 الى حزيران 2001

Table 4: Compensation of Employees by Economic Activity, Enterprise Size, and Region – June 2000 to June 2001

(Value in US 1000)

القيمة بالآلاف دولار أمريكي

Economic activity	Gaza Strip		قطاع غزة		West Bank		الضفة الغربية		النشاط الاقتصادي
	عامل 50-20 20-50 Emp.		عامل 19-5 5-19 Emp.		عامل 50-20 20-50 Emp.		عامل 19-5 5-19 Emp.		
	إناث F	ذكور M	إناث F	ذكور M	إناث F	ذكور M	إناث F	ذكور M	
Mining & quarrying	0.0	0.0	0.0	0.0	10.1	714.7	0.0	4389.9	أنشطة التعدين واستغلال المحاجر
Manufacturing									أنشطة الصناعة التحويلية
Manufacture of food & beverages	29.3	607.8	0.0	833.4	73.0	780.2	144.4	11875.4	صنع المنتجات الغذائية والمشروبات
Manufacture of wearing apparel	26.7	2745.4	759.8	8134.9	1715.6	799.3	8813.3	6273.8	صنع الملابس
Manufacture of furniture	0.0	74.0	3.1	795.2	7.4	599.1	70.7	3063.1	صنع الأثاث وصنع منتجات أخرى
Remaining Manufacturing activities	52.4	1292.6	81.6	5264.4	408.2	10819.7	1220.2	33879.4	باقي أنشطة الصناعة التحويلية
Electricity & water supply	0.0	0.0	0.0	5.8	0.0	0.0	0.0	76.2	أنشطة إمدادات الماء والكهرباء
Construction	70.5	749.0	106.0	3686.8	544.2	2529.0	486.0	5804.0	أنشطة الإنشاءات
Hotels & restaurants	29.2	313.6	661.6	0.0	0.0	1239.8	434.2	5492.7	الفنادق والمطاعم
Real estate activities	0.0	0.0	0.0	0.0	4.9	161.9	0.0	110.9	الأنشطة العقارية
Renting of machinery without operator	0.0	0.0	0.0	99.5	9.7	133.2	218.8	224.3	تأجير آلات بدون عامل وتأجير سلع شخصيه
Grand total	208.1	5782.3	1612.1	18820.0	2773.0	17777.0	11387.7	71189.6	المجموع الكلي

جدول 5: تعويضات المشغلين حسب النشاط الاقتصادي وفئة حجم العمالة والمنطقة - حزيران 2001 الى حزيران 2002

Table 5: Compensation of Employees by Economic Activity, Enterprise Size, and Region – June 2001 to June 2002

(Value in US 1000)

القيمة بالألف دولار أمريكي

Economic activity	Gaza Strip		قطاع غزة		West Bank		الضفة الغربية		النشاط الاقتصادي
	عامل 50-20 20-50 Emp.		عامل 19-5 5-19 Emp.		عامل 50-20 20-50 Emp.		عامل 19-5 5-19 Emp.		
	إناث F	ذكور M	إناث F	ذكور M	إناث F	ذكور M	إناث F	ذكور M	
Mining & quarrying	0.0	0.0	0.0	0.0	9.3	535.4	0.0	3153.0	أنشطة التعدين واستغلال المحاجر
Manufacturing									أنشطة الصناعة التحويلية
Manufacture of food & beverages	29.0	928.3	0.0	748.1	261.0	811.7	156.3	6429.8	صنع المنتجات الغذائية والمشروبات
Manufacture of wearing apparel	24.3	2485.1	1002.4	5278.6	1053.2	462.5	4507.8	3228.1	صنع الملابس
Manufacture of furniture	0.0	67.9	2.9	360.6	5.7	549.9	64.9	2166.2	صنع الأثاث وصنع منتجات أخرى
Remaining Manufacturing activities	51.4	1230.0	110.8	3455.2	264.6	11405.4	996.9	21484.5	باقي أنشطة الصناعة التحويلية
Electricity & water supply	0.0	0.0	0.0	5.4	0.0	0.0	0.0	70.0	أنشطة إمدادات الماء والكهرباء
Construction	64.7	551.2	100.7	3472.1	551.0	2355.1	438.6	3006.1	أنشطة الإنشاءات
Hotels & restaurants	26.8	287.8	607.2	0.0	0.0	1137.8	398.5	5040.8	الفنادق والمطاعم
Real estate activities	0.0	0.0	0.0	0.0	4.5	148.6	0.0	76.3	الأنشطة العقارية
Renting of machinery without operator.	0.0	0.0	0.0	91.3	8.9	122.3	200.8	172.2	تأجير آلات بدون عامل وتأجير سلع شخصية
Grand total	196.2	5550.3	1824.0	13411.3	2158.2	17528.7	6763.8	44827.0	المجموع الكلي

جدول 6: التوزيع النسبي للمؤسسات حسب النشاط الاقتصادي وطبيعة عملها وفئة حجم العمالة والمنطقة -2002

Table 6: Percentage Distribution of Enterprises by Economic Activity, Type of work, and Region -2002

Economic activity	Gaza Strip		قطاع غزة		West Bank		الضفة الغربية		النشاط الاقتصادي
	أخرى Others	تعبئة وتغليف Packaging	إنتاج سلع نصف نهائية Prod. Of intermedia ry goods	إنتاج سلع نهائية Prod. of final goods	أخرى Others	تعبئة وتغليف Packaging	إنتاج سلع نصف نهائية Prod. Of intermediary goods	إنتاج سلع نهائية Prod. of final goods	
	%	%	%	%	%	%	%	%	
Enterprises employ 5-19									المؤسسات التي تشغل 5-19 عامل
Mining & quarrying	0.0	0.0	0.0	0.0	7.7	0.0	76.9	15.4	أنشطة التعدين واستغلال المحاجر
Manufacturing									أنشطة الصناعة التحويلية
Manufacture of food & beverages	0.0	0.0	0.0	100.0	0.0	0.0	0.0	100.0	صنع المنتجات الغذائية والمشروبات
Manufacture of wearing apparel	4.5	0.0	4.4	91.1	7.0	0.0	7.3	85.7	صنع الملابس
Manufacture of furniture	23.0	0.0	0.0	77.0	16.5	0.0	1.8	81.7	صنع الأثاث وصنع منتجات أخرى
Remaining Manufacturing activities	0.0	0.0	0.5	99.5	4.8	0.4	3.8	91.0	باقي أنشطة الصناعة التحويلية
Electricity & water supply	0.0	0.0	0.0	100.0	70.0	0.0	0.0	30.0	أنشطة إمدادات الماء والكهرباء
Construction	1.6	0.0	0.0	98.4	78.8	0.0	0.0	21.2	أنشطة الإنشاءات
Hotels & restaurants	43.8	0.0	0.0	56.2	68.5	0.0	0.0	31.5	الفنادق والمطاعم
Real estate activities	0.0	0.0	0.0	0.0	100.0	0.0	0.0	0.0	الأنشطة العقارية
Renting of machinery without operator	33.3	0.0	0.0	66.7	75.0	25.0	0.0	0.0	تأجير آلات بدون عامل وتأجير سلع شخصية
Enterprises employ 20-50									المؤسسات التي تشغل 20-50 عامل
Mining & quarrying	0.0	0.0	0.0	0.0	0.0	0.0	0.0	100.0	أنشطة التعدين واستغلال المحاجر

جدول 6 (تابع): التوزيع النسبي للمؤسسات حسب النشاط الاقتصادي وطبيعة عملها وفئة حجم العمالة والمنطقة -2002

Table 6 (Cont.): Percentage Distribution of Enterprises by Economic Activity, Type of work, and Region -2002

Economic activity	Gaza Strip		قطاع غزة		West Bank		الضفة الغربية		النشاط الاقتصادي
	أخرى	تعبئة وتغليف	إنتاج سلع نصف	إنتاج سلع	أخرى	تعبئة وتغليف	إنتاج سلع نصف	إنتاج سلع	
	Others	Packaging	نهائية	نهائية	Others	Packaging	نهائية	نهائية	
	%	%	Prod. Of intermediary goods	Prod. of final goods	%	%	Prod. Of intermediary goods	Prod. of final goods	%
Manufacturing									أنشطة الصناعة التحويلية
Manufacture of food & beverages	0.0	0.0	0.0	100.0	0.0	0.0	0.0	100.0	صنع المنتجات الغذائية والمشروبات
Manufacture of wearing apparel	0.0	0.0	0.0	100.0	4.8	0.0	0.0	95.2	صنع الملابس
Manufacture of furniture	0.0	0.0	0.0	100.0	0.0	0.0	0.0	100.0	صنع الأثاث وصنع منتجات أخرى
Remaining Manufacturing activities	0.0	0.0	0.0	100.0	0.0	0.0	2.7	97.3	باقي أنشطة الصناعة التحويلية
Electricity & water supply									أنشطة إمدادات الماء والكهرباء
Construction	32.1	0.0	0.0	67.9	92.9	0.0	0.0	7.1	أنشطة الإنشاءات
Hotels & restaurants	0.0	0.0	0.0	100.0	100.0	0.0	0.0	0.0	الفنادق والمطاعم
Real estate activities	0.0	0.0	0.0	0.0	100.0	0.0	0.0	0.0	الأنشطة العقارية
Renting of machinery without operator	0.0	0.0	0.0	0.0	100.0	0.0	0.0	0.0	تأجير آلات بدون عامل وتأجير سلع شخصية

جدول 7: توزيع المؤسسات حسب النشاط الاقتصادي وتوفر الخدمات المساندة وفئة حجم العمالة في باقي الضفة الغربية وقطاع غزة -2002

Table 7: Distribution of Enterprises by Economic Activity, Services, and Type of Work in Remaining West Bank and Gaza Strip -2002

Economic activity	مدرجة في سوق فلسطين للأوراق التقديية Market Exchange %	صفحة إلكترونية Web Site %	شهادة ISO أو تعمل للحصول عليها ISO Certificate %	انترنت Internet %	كمبيوتر Computer %	تلفون وفاكس Tele. Fax %	فروع Branches %	النشاط الاقتصادي
Enterprises employ 5-19								المؤسسات التي تشغل 5-19 عامل
Mining & quarrying	0.0	0.0	0.0	0.0	7.7	19.2	0.0	أنشطة التعدين واستغلال المحاجر
Manufacturing								أنشطة الصناعة التحويلية
Manufacture of food & beverages	0.3	0.0	4.7	9.1	18.7	55.2	7.4	صنع المنتجات الغذائية والمشروبات
Manufacture of wearing apparel	0.0	2.9	3.3	9.2	17.0	55.6	5.6	صنع الملابس
Manufacture of furniture	0.0	0.0	0.0	21.8	24.7	53.5	0.8	صنع الأثاث وصنع منتجات أخرى
Remaining Manufacturing activities	0.2	0.3	3.2	8.9	30.2	57.6	3.9	باقي أنشطة الصناعة التحويلية
Electricity & water supply	0.0	0.0	0.0	0.0	58.3	50.0	0.0	أنشطة إمدادات الماء والكهرباء
Construction	0.0	0.0	17.6	46.6	78.7	90.2	12.9	أنشطة الإنشاءات
Hotels & restaurants	0.0	22.7	0.0	57.0	69.7	84.9	22.7	الفنادق والمطاعم
Real estate activities	100.0	100.0	0.0	100.0	100.0	100.0	0.0	الأنشطة العقارية
Renting of machinery without operator	0.0	8.3	0.0	8.3	27.1	55.2	27.1	تأجير آلات بدون عامل وتأجير سلع
Enterprises employ 20-50								المؤسسات التي تشغل 20-50 عامل
Mining & quarrying	0.0	0.0	0.0	0.0	66.7	66.7	0.0	أنشطة التعدين واستغلال المحاجر
Manufacturing								أنشطة الصناعة التحويلية
Manufacture of food & beverages	15.8	15.8	46.2	45.0	88.3	83.3	21.6	صنع المنتجات الغذائية والمشروبات

جدول 7 (تابع): توزيع المؤسسات حسب النشاط الاقتصادي وتوفر الخدمات المساندة وفئة العمالة في باقي الضفة الغربية وقطاع غزة -2002

Table 7 (Cont.): Distribution of Enterprises by Economic Activity, Services, and Type of Work in Remaining West Bank and Gaza Strip -2002

Economic activity	مدرجة في سوق فلسطين للأوراق التقديية Market Exchange %	صفحة إلكترونية Web Site %	شهادة ISO أو تعمل للحصول عليها ISO Certificate %	انترنت Internet %	كمبيوتر Computer %	تلفون وفاكس Tele. Fax %	فروع Branches %	النشاط الاقتصادي
Manufacture of wearing apparel	0.0	10.0	10.7	22.9	49.6	74.9	2.7	صنع الملابس
Manufacture of furniture	0.0	0.0	7.8	15.6	50.0	75.0	31.3	صنع الأثاث وصنع منتجات أخرى
Remaining Manufacturing activities	1.5	6.3	18.0	22.3	73.5	93.2	9.5	باقي أنشطة الصناعة التحويلية
Electricity & water supply								أنشطة إمدادات الماء والكهرباء
Construction	3.6	3.6	10.6	63.0	100.0	92.1	0.0	أنشطة الإنشاءات
Hotels & restaurants	0.0	83.3	41.7	83.3	100.0	100.0	0.0	الفنادق والمطاعم
Real estate activities	0.0	100.0	0.0	100.0	100.0	100.0	100.0	الأنشطة العقارية
Renting of machinery without operator	0.0	100.0	0.0	100.0	100.0	100.0	100.0	تأجير آلات بدون عامل وتأجير سلع شخصية

جدول 8: التوزيع النسبي للمؤسسات حسب مكان عملها والنشاط الاقتصادي وفئة حجم العمالة في باقي الضفة الغربية وقطاع غزة -2002

Table 8: Percentage Distribution of Enterprises by Economic Activity, Site, and Type of Work in Remaining West Bank and Gaza Strip -2002

Economic activity	20-50 Employees				5-19 Employees				النشاط الاقتصادي
	أخرى Other	منطقة سكنية	منطقة تجارية	منطقة صناعية	أخرى Other	منطقة سكنية	منطقة تجارية	منطقة صناعية	
		Resid. areas	Commer. areas	Industrial estates		Resid. areas	Commer. areas	Industrial estates	
%	%	%	%	%	%	%	%		
Mining & quarrying	33.3	0.0	0.0	66.7	76.9	0.0	0.0	23.1	أنشطة التعدين واستغلال المحاجر
Manufacturing									أنشطة الصناعة التحويلية
Manufacture of food & beverages	21.6	17.6	5.8	55.0	0.0	40.4	46.6	13.0	صنع المنتجات الغذائية والمشروبات
Manufacture of wearing apparel	0.0	80.2	8.6	11.2	0.0	79.6	19.4	1.0	صنع الملابس
Manufacture of furniture	0.0	0.0	18.7	81.3	0.0	54	23.6	22.4	صنع الأثاث وصنع منتجات أخرى
Remaining Manufacturing activities	3.9	21.8	12.2	62.1	5.8	29.9	14.2	50.1	باقي أنشطة الصناعة التحويلية
Electricity & water supply	0.0	0.0	0.0	0.0	0.0	100.0	0.0	0.0	أنشطة إمدادات الماء والكهرباء
Construction	3.6	23	69.7	3.7	11.1	45.1	30.9	12.9	أنشطة الإنشاءات
Hotels & restaurants	0.0	0.0	100.0	0.0	0.0	75.7	24.3	0.0	الفنادق والمطاعم
Real estate activities	0.0	0.0	100.0	0.0	0.0	0.0	100.0	0.0	الأنشطة العقارية
Renting of machinery without operator	0.0	0.0	100.0	0.0	0.0	91.7	8.3	0.0	تأجير آلات بدون عامل وتأجير سلع شخصية
Grand total	3.8	35.1	30.4	30.7	5.7	50.1	21.0	23.2	المجموع الكلي

جدول 9: نسبة المؤسسات العاملة بالتجارة الدولية من إجمالي المؤسسات قبل وبعد الانتفاضة حسب النشاط الاقتصادي وفئة حجم العمالة والمنطقة -2002

Table 9: Percentage of Enterprises Dealing With Foreign Trade by Economic Activity, Enterprise Size, and Region Before and After the Crisis, -2002

Economic activity	Gaza Strip		قطاع غزة		West Bank		الضفة الغربية		النشاط الاقتصادي
	بعد الانتفاضة		قبل الانتفاضة		بعد الانتفاضة		قبل الانتفاضة		
	50-20 20-50 Emp. %	19-5 5-19 Emp. %	50-20 20-50 Emp. %	19-5 5-19 Emp. %	50-20 20-50 Emp. %	19-5 5-19 Emp. %	50-20 20-50 Emp. %	19-5 5-19 Emp. %	
Mining & quarrying	0.0	0.0	0.0	0.0	0.0	69.1	40.0	76.6	أنشطة التعدين واستغلال المحاجر
Manufacturing									أنشطة الصناعة التحويلية
Manufacture of food & beverages	33.3	0.0	33.3	16.0	30.0	4.2	40.0	16.8	صنع المنتجات الغذائية والمشروبات
Manufacture of wearing apparel	88.6	62.0	88.6	66.6	92.2	44.2	96.1	49.4	صنع الملابس
Manufacture of furniture	66.7	2.0	66.7	2.0	60.0	28.6	80.0	30.6	صنع الأثاث وصنع منتجات أخرى
Remaining Manufacturing activities	38.1	19.4	42.9	24.2	44.2	45.1	62.3	54.2	باقي أنشطة الصناعة التحويلية
Electricity & water supply	0.0	0.0	0.0	0.0	0.0	0.0	0.0	0.0	أنشطة إمدادات الماء والكهرباء
Construction	0.0	1.6	0.0	14.1	0.0	0.0	0.0	11.5	أنشطة الإنشاءات
Hotels & restaurants	0.0	0.0	0.0	0.0	0.0	0.0	0.0	0.0	الفنادق والمطاعم
Real estate activities	0.0	0.0	0.0	0.0	100.0	0.0	100.0	0.0	الأنشطة العقارية
Renting of machinery without operator	0.0	0.0	0.0	0.0	100.0	0.0	100.0	0.0	تأجير آلات بدون عامل وتأجير سلع
Grand total	43.4	35.0	44.4	40.1	44.3	33.7	54.2	41.3	المجموع الكلي

جدول 10: التوزيع النسبي للمؤسسات حسب المعوقات التي حدثت من مشاركتها في التجارة الدولية قبل الانتفاضة وذلك حسب فئة حجم العمالة في باقي الضفة الغربية وقطاع غزة -2002

Table 10: Percentage Distribution of Enterprises by Obstacles of Non-Participation in Foreign Trade before Crisis by Enterprise Size in Remaining West Bank and Gaza Strip -2002

Obstacles	20-50 Employees		50-20 عامل		5-19 Employees			19-5 عامل		المعوقات
	غير مهم Not Important %	اقل أهمية Less Important %	مهم Important %	اكثر أهمية More Important %	غير مهم Not Important %	اقل أهمية Less Important %	مهم Important %	اكثر أهمية More Important %		
Poor Quality of Production	8.0	16.2	22.6	53.2	8.6	26.5	4.6	60.3	الضعف في بنية وتهيئة المنتج	
Lack of Skilled Labor	5.8	13.4	23.6	57.2	17.2	13.2	8.9	60.7	نقص المهارات لدى العاملين	
High Trade Transaction Costs	19.8	32.4	15.5	32.3	23.8	33.3	8.6	34.3	ارتفاع تكاليف المعاملات الخاصة بالاستيراد والتصدير	
Inadequate Trade Promotion Institutions	15.2	23.4	18.9	42.5	11.6	23.6	11.0	53.8	مؤسسات الترويج التجاري غير فاعلة	
High Transport Costs	26.7	30.8	10.4	32.1	30.8	23.8	8.3	37.1	ارتفاع تكاليف النقل	
Cumbersome Trade Laws	19.8	30.3	20.7	29.2	33.6	18.3	11.6	36.5	القوانين المحلية الخاصة بالاستيراد والتصدير معقدة	
Level of Corporate Taxes	26.6	31.0	15.7	26.7	27.7	30.4	10.2	31.7	ارتفاع مستوى الضرائب المفروضة على الشركات	
Poor Experience of International Trade Transactions	23.3	22.5	21.0	33.2	22.8	17.2	19.8	40.2	نقص الخبرة في التجارة الدولية والصفقات	
Lack of Information on International Markets and Export Opportunities	27.3	23.7	14.9	34.1	24.4	10.2	19.8	45.6	نقص المعلومات حول الأسواق العالمية وفرص التصدير	
Obstacles to get on Import and Export Loans	17.9	17.4	24.5	40.2	16.3	20.3	20.3	43.1	معوقات الحصول على قروض لتمويل أنشطة الاستيراد والتصدير	
Poor Transport Infrastructure	12.6	23.5	17.6	46.3	23.3	13.0	17.3	46.4	تدني مستوى خدمات النقل والشحن	
Poor Communication Infrastructure	4.8	14.9	17.2	63.1	14.0	14.3	19.6	52.1	تدني مستوى خدمات الاتصال	
Quotas and Other Non-Tariff Barriers in Target Markets	25.0	34.2	12.6	28.2	34.4	19.9	15.6	30.1	ارتفاع الرسوم الجمركية والضرائب	
Lack of Overall Strategy for Enterprise Development	38.3	27.6	3.8	30.3	38.4	22.2	5.3	34.1	عدم وجود خطط واستراتيجية شاملة لتنمية المؤسسات الصغيرة والمتوسطة	

جدول 11: توزيع المبيعات حسب النشاط الاقتصادي والسوق وفئة حجم العمالة في باقي الضفة الغربية - حزيران 2000 الى حزيران 2001

Table 11: Distribution of Sales by Market, Economic Activity, and Enterprise Size in Remaining West Bank - June 2000 to June 2001

Economic activity	أخرى Other	USA	أوروبا Europe	مصر Egypt	الأردن Jordan	إسرائيل Israel	غزة Gaza Strip	الضفة الغربية West Bank	النشاط الاقتصادي
	%	%	%	%	%	%	%	%	
Enterprises employ 5-19									المؤسسات التي تشغل 5-19 عامل
Mining & quarrying	0.0	0.0	0.0	0.0	0.0	37.7	0.8	61.5	أنشطة التعدين واستغلال المحاجر
Manufacturing									أنشطة الصناعة التحويلية
Manufacture of food & beverages	0.4	0.0	0.0	0.0	0.0	4.4	1.3	94.0	صنع المنتجات الغذائية والمشروبات
Manufacture of wearing apparel	0.0	0.0	0.0	0.0	0.0	52.2	0.0	47.8	صنع الملابس
Manufacture of furniture	0.0	0.0	0.0	0.0	0.0	20.0	0.0	80.0	صنع الأثاث وصنع منتجات أخرى
Remaining Manufacturing activities	0.3	0.0	0.3	0.0	0.5	27.1	2.4	69.4	باقي أنشطة الصناعة التحويلية
Electricity & water supply	0.0	0.0	0.0	0.0	0.0	0.0	0.0	100.0	أنشطة إمدادات الماء والكهرباء
Construction	0.0	0.0	0.0	0.0	0.0	0.0	0.6	99.4	أنشطة الإنشاءات
Hotels & restaurants	0.0	0.0	0.0	0.0	0.0	0.0	0.0	100.0	الفنادق والمطاعم
Real estate activities	0.0	0.0	0.0	0.0	0.0	0.0	0.0	100.0	الأنشطة العقارية
Renting of machinery without operator	0.0	0.0	0.0	0.0	0.0	0.0	0.0	100.0	تأجير آلات بدون عامل وتأجير سلع شخصية
Enterprises employ 20-50									المؤسسات التي تشغل 20-50 عامل
Mining & quarrying	0.0	0.0	0.0	0.0	0.0	40.0	0.0	60.0	أنشطة التعدين واستغلال المحاجر
Manufacturing									أنشطة الصناعة التحويلية
Manufacture of food & beverages	2.2	0.0	0.0	0.0	2.4	5.0	10.9	79.4	صنع المنتجات الغذائية والمشروبات
Manufacture of wearing apparel	0.0	0.0	0.0	0.0	0.0	77.5	0.0	22.5	صنع الملابس

جدول 11 (تابع): توزيع المبيعات حسب النشاط الاقتصادي والسوق وفئة العمالة في باقي الضفة الغربية - حزيران 2000 الى حزيران 2001

Table 11 (Cont.): Distribution of Sales by Market, Economic Activity, and Enterprise Size in Remaining West Bank - June 2000 to June 2001

Economic activity	أخرى Other	USA	أوروبا Europe	مصر Egypt	الأردن Jordan	إسرائيل Israel	غزة Gaza Strip	الضفة الغربية West Bank	النشاط الاقتصادي
	%	%	%	%	%	%	%	%	
Manufacture of furniture	0.0	0.0	0.0	0.0	0.0	20.0	0.0	80.0	صنع الأثاث وصنع منتجات أخرى
Remaining Manufacturing activities	0.0	0.0	0.0	0.7	0.8	29.6	4.9	63.9	باقي أنشطة الصناعة التحويلية
Electricity & water supply	0.0	0.0	0.0	0.0	0.0	0.0	0.0	0.0	أنشطة إمدادات الماء والكهرباء
Construction	0.0	0.0	0.0	0.0	0.0	0.0	0.0	100.0	أنشطة الإنشاءات
Hotels & restaurants	5.0	2.0	9.0	2.0	1.0	1.0	5.0	75.0	الفنادق والمطاعم
Real estate activities	0.0	0.0	0.0	0.0	0.0	40.0	0.0	60.0	الأنشطة العقارية
Renting of machinery without operator	0.0	0.0	0.0	0.0	0.0	30.0	0.0	70.0	تأجير آلات بدون عامل وتأجير سلع شخصية
Grand Total	0.2	0.0	0.1	0.1	0.4	27.7	2.2	69.3	المجموع الكلي

جدول 12: توزيع المبيعات حسب النشاط الاقتصادي والسوق وفئة حجم العمالة في قطاع غزة - حزيران 2000 الى حزيران 2001
 Table 12: Distribution of Sales by Market, Economic Activity, and Enterprise Size in Gaza Strip - June 2000 to June 2001

Economic activity	أخرى Other	USA	أوروبا Europe	مصر Egypt	الأردن Jordan	إسرائيل Israel	غزة Gaza Strip	الضفة الغربية West Bank	النشاط الاقتصادي
	%	%	%	%	%	%	%	%	
Enterprises employ 5-19									المؤسسات التي تشغل 5-19 عامل
Mining & quarrying	0.0	0.0	0.0	0.0	0.0	0.0	0.0	0.0	أنشطة التعدين واستغلال المحاجر
Manufacturing									أنشطة الصناعة التحويلية
Manufacture of food & beverages	0.0	0.0	0.0	0.0	0.0	7.7	92.3	0.0	صنع المنتجات الغذائية والمشروبات
Manufacture of wearing apparel	0.0	0.0	0.0	0.0	0.0	72.7	26.4	0.9	صنع الملابس
Manufacture of furniture	0.0	0.0	0.0	0.0	0.0	3.3	85.0	11.7	صنع الأثاث وصنع منتجات أخرى
Remaining Manufacturing activities	0.0	0.0	1.0	0.0	0.0	14.1	79.6	5.4	باقي أنشطة الصناعة التحويلية
Electricity & water supply	0.0	0.0	0.0	0.0	0.0	0.0	100.0	0.0	أنشطة إمدادات الماء والكهرباء
Construction	0.0	0.0	0.0	0.0	0.0	6.3	93.8	0.0	أنشطة الإنشاءات
Hotels & restaurants	0.0	0.0	0.0	0.0	0.0	0.0	100.0	0.0	الفنادق والمطاعم
Real estate activities	0.0	0.0	0.0	0.0	0.0	0.0	0.0	0.0	الأنشطة العقارية
Renting of machinery without operator	0.0	0.0	0.0	0.0	0.0	0.0	50.0	50.0	تأجير آلات بدون عامل وتأجير سلع شخصية
Enterprises employ 20-50									المؤسسات التي تشغل 20-50 عامل
Mining & quarrying	0.0	0.0	0.0	0.0	0.0	0.0	0.0	0.0	أنشطة التعدين واستغلال المحاجر
Manufacturing									أنشطة الصناعة التحويلية
Manufacture of food & beverages	0.0	0.0	0.0	0.0	0.0	0.0	83.3	16.7	صنع المنتجات الغذائية والمشروبات
Manufacture of wearing apparel	0.0	0.0	0.0	0.0	0.0	100.0	0.0	0.0	صنع الملابس

جدول 12 (تابع): توزيع المبيعات حسب النشاط الاقتصادي والسوق وفئة حجم العمالة في قطاع غزة - حزيران 2000 الى حزيران 2001

Table 12 (Cont.): Distribution of Sales by Market, Economic Activity, and Enterprise Size in Gaza Strip - June 2000 to June 2001

Economic activity	أخرى Other	USA	أوروبا Europe	مصر Egypt	الأردن Jordan	إسرائيل Israel	غزة Gaza Strip	الضفة الغربية West Bank	النشاط الاقتصادي
	%	%	%	%	%	%	%	%	
Manufacture of furniture	0.0	0.0	0.0	0.0	0.0	40.0	50.0	10.0	صنع الأثاث وصنع منتجات أخرى
Remaining Manufacturing activities	0.0	0.0	0.0	0.0	0.0	2.5	75.6	21.9	باقي أنشطة الصناعة التحويلية
Electricity & water supply	0.0	0.0	0.0	0.0	0.0	0.0	0.0	0.0	أنشطة إمدادات الماء والكهرباء
Construction	0.0	0.0	0.0	0.0	0.0	0.0	100.0	0.0	أنشطة الإنشاءات
Hotels & restaurants	0.0	0.0	0.0	0.0	0.0	0.0	0.0	100.0	الفنادق والمطاعم
Real estate activities	0.0	0.0	0.0	0.0	0.0	0.0	0.0	0.0	الأنشطة العقارية
Renting of machinery without operator	0.0	0.0	0.0	0.0	0.0	0.0	0.0	0.0	تأجير آلات بدون عامل وتأجير سلع شخصية
Grand Total	0.0	0.0	0.4	0.0	0.0	28.3	65.2	6.1	المجموع الكلي

جدول 13: توزيع المبيعات حسب النشاط الاقتصادي والسوق وفئة حجم العمالة في باقي الضفة الغربية - حزيران 2001 الى حزيران 2002

Table 13: Distribution of Sales by Market, Economic Activity, and Enterprise Size in Remaining West Bank - June 2001 to June 2002

Economic activity	أخرى Other %	USA %	أوروبا Europe %	مصر Egypt %	الأردن Jordan %	إسرائيل Israel %	غزة Gaza Strip %	الضفة الغربية West Bank %	النشاط الاقتصادي
Enterprises employ 5-19									المؤسسات التي تشغل 5-19 عامل
Mining & quarrying	0.0	0.0	0.0	0.0	0.0	30.8	0.0	69.2	أنشطة التعدين واستغلال المحاجر
Manufacturing									أنشطة الصناعة التحويلية
Manufacture of food & beverages	0.0	0.0	0.0	0.0	0.0	3.8	0.0	96.3	صنع المنتجات الغذائية والمشروبات
Manufacture of wearing apparel	0.0	0.0	0.0	0.0	0.0	52.4	0.0	47.6	صنع الملابس
Manufacture of furniture	0.0	0.0	0.0	0.0	0.0	2.5	0.0	97.5	صنع الأثاث وصنع منتجات أخرى
Remaining Manufacturing activities	0.1	0.0	0.2	0.0	0.0	21.3	1.0	77.4	باقي أنشطة الصناعة التحويلية
Electricity & water supply	0.0	0.0	0.0	0.0	0.0	0.0	0.0	100.0	أنشطة إمدادات الماء والكهرباء
Construction	0.0	0.0	0.0	0.0	0.0	3.8	0.0	96.3	أنشطة الإنشاءات
Hotels & restaurants	0.0	0.0	0.0	0.0	0.0	0.0	0.0	100.0	الفنادق والمطاعم
Real estate activities	0.0	0.0	0.0	0.0	0.0	0.0	0.0	100.0	الأنشطة العقارية
Renting of machinery without operator	0.0	0.0	0.0	0.0	0.0	0.0	0.0	100.0	تأجير آلات بدون عامل وتأجير سلع شخصية
Enterprises employ 20-50									المؤسسات التي تشغل 20-50 عامل
Mining & quarrying	0.0	0.0	0.0	0.0	0.0	3.3	0.0	96.7	أنشطة التعدين واستغلال المحاجر
Manufacturing									أنشطة الصناعة التحويلية
Manufacture of food & beverages	1.1	0.0	0.0	0.0	0.3	2.8	9.4	86.3	صنع المنتجات الغذائية والمشروبات
Manufacture of wearing apparel	0.0	0.0	0.0	0.0	0.0	86.3	0.0	13.8	صنع الملابس

جدول 13 (تابع): توزيع المبيعات حسب النشاط الاقتصادي والسوق وفئة حجم العمالة في باقي الضفة الغربية - حزيران 2001 الى حزيران 2002

Table 13 (Cont.): Distribution of Sales by Market, Economic Activity, and Enterprise Size in Remaining West Bank - June 2001 to June 2002

Economic activity	أخرى Other	USA	أوروبا Europe	مصر Egypt	الأردن Jordan	إسرائيل Israel	غزة Gaza Strip	الضفة الغربية West Bank	النشاط الاقتصادي
	%	%	%	%	%	%	%	%	
Manufacture of furniture	0.0	0.0	0.0	0.0	0.0	27.5	0.0	72.5	صنع الأثاث وصنع منتجات أخرى
Remaining Manufacturing activities	0.0	0.0	0.0	0.2	0.6	26.8	3.1	69.3	باقي أنشطة الصناعة التحويلية
Electricity & water supply	0.0	0.0	0.0	0.0	0.0	0.0	0.0	0.0	أنشطة إمدادات الماء والكهرباء
Construction	0.0	0.0	0.0	0.0	0.0	0.0	0.0	100.0	أنشطة الإنشاءات
Hotels & restaurants	4.0	4.0	11.0	0.0	2.0	0.0	1.0	78.0	الفنادق والمطاعم
Real estate activities	0.0	0.0	0.0	0.0	0.0	40.0	0.0	60.0	الأنشطة العقارية
Renting of machinery without operator	0.0	0.0	0.0	0.0	0.0	30.0	0.0	70.0	تأجير آلات بدون عامل وتأجير سلع شخصية
Grand Total	0.1	0.0	0.1	0.0	0.1	24.1	1.2	74.4	المجموع الكلي

جدول 14: توزيع المبيعات حسب النشاط الاقتصادي والسوق وفئة حجم العمالة في قطاع غزة - حزيران 2001 الى حزيران 2002

Table 14: Distribution of Sales by Market, Economic Activity, and Enterprise Size in Gaza Strip - June 2001 to June 2002

Economic activity	أخرى Other %	USA %	أوروبا Europe %	مصر Egypt %	الأردن Jordan %	إسرائيل Israel %	غزة Gaza Strip %	الضفة الغربية West Bank %	النشاط الاقتصادي
Enterprises employ 5-19									المؤسسات التي تشغل 5-19 عامل
Mining & quarrying	0.0	0.0	0.0	0.0	0.0	0.0	0.0	0.0	أنشطة التعدين واستغلال المحاجر
Manufacturing									أنشطة الصناعة التحويلية
Manufacture of food & beverages	0.0	0.0	0.0	0.0	0.0	7.7	90.4	1.9	صنع المنتجات الغذائية والمشروبات
Manufacture of wearing apparel	0.0	0.0	0.0	0.0	0.0	72.7	27.3	0.0	صنع الملابس
Manufacture of furniture	0.0	0.0	0.0	0.0	0.0	3.3	94.4	2.2	صنع الأثاث وصنع منتجات أخرى
Remaining Manufacturing activities	0.0	0.0	1.0	0.0	0.0	13.2	84.4	1.4	باقي أنشطة الصناعة التحويلية
Electricity & water supply	0.0	0.0	0.0	0.0	0.0	0.0	100.0	0.0	أنشطة إمدادات الماء والكهرباء
Construction	0.0	0.0	0.0	0.0	0.0	6.3	93.8	0.0	أنشطة الإنشاءات
Hotels & restaurants	0.0	0.0	0.0	0.0	0.0	0.0	100.0	0.0	الفنادق والمطاعم
Real estate activities	0.0	0.0	0.0	0.0	0.0	0.0	0.0	0.0	الأنشطة العقارية
Renting of machinery without operator	0.0	0.0	0.0	0.0	0.0	0.0	50.0	50.0	تأجير آلات بدون عامل وتأجير سلع شخصية
Enterprises employ 20-50									المؤسسات التي تشغل 20-50 عامل
Mining & quarrying	0.0	0.0	0.0	0.0	0.0	0.0	0.0	0.0	أنشطة التعدين واستغلال المحاجر
Manufacturing									أنشطة الصناعة التحويلية
Manufacture of food & beverages	0.0	0.0	0.0	0.0	0.0	0.0	100.0	0.0	صنع المنتجات الغذائية والمشروبات
Manufacture of wearing apparel	0.0	0.0	0.0	0.0	0.0	100.0	0.0	0.0	صنع الملابس

جدول 14 (تابع): توزيع المبيعات حسب النشاط الاقتصادي والسوق وفئة حجم العمالة في قطاع غزة - حزيران 2001 الى حزيران 2002

Table 14 (Cont.): Distribution of Sales by Market, Economic Activity, and Enterprise Size in Gaza Strip - June 2001 to June 2002

Economic activity	أخرى Other	USA	أوروبا Europe	مصر Egypt	الأردن Jordan	إسرائيل Israel	غزة Gaza Strip	الضفة الغربية West Bank	النشاط الاقتصادي
	%	%	%	%	%	%	%	%	
Manufacture of furniture	0.0	0.0	0.0	0.0	0.0	40.0	50.0	10.0	صنع الأثاث وصنع منتجات أخرى
Remaining Manufacturing activities	0.0	0.0	0.0	0.0	0.0	1.3	87.5	11.3	باقي أنشطة الصناعة التحويلية
Electricity & water supply	0.0	0.0	0.0	0.0	0.0	0.0	0.0	0.0	أنشطة إمدادات الماء والكهرباء
Construction	0.0	0.0	0.0	0.0	0.0	0.0	100.0	0.0	أنشطة الإنشاءات
Hotels & restaurants	0.0	0.0	0.0	0.0	0.0	0.0	0.0	100.0	الفنادق والمطاعم
Real estate activities	0.0	0.0	0.0	0.0	0.0	0.0	0.0	0.0	الأنشطة العقارية
Renting of machinery without operator	0.0	0.0	0.0	0.0	0.0	0.0	0.0	0.0	تأجير آلات بدون عامل وتأجير سلع شخصية
Grand Total	0.0	0.0	0.4	0.0	0.0	27.9	68.7	3.1	المجموع الكلي

جدول 15: التوزيع النسبي للخامات والمواد الأولية التي تحصل عليها المؤسسات حسب مصدر هذه الخامات والنشاط الاقتصادي وفئة العمالة في الضفة الغربية -2002

Table 15: Percentage Distribution of Raw Materials of Enterprises by Source, Economic Activity, and Size of Enterprise in West Bank -2002

Economic activity	أخرى Other %	الصين China %	أوروبا Europe %	مصر Egypt %	الأردن Jordan %	إسرائيل Israel %	فلسطين Palestine %	النشاط الاقتصادي
Enterprises employ 5-19								المؤسسات التي تشغل 5-19 عاملاً
Mining & quarrying	0.0	0.0	0.0	0.0	0.0	0.0	100.0	أنشطة التعدين واستغلال المحاجر
Manufacturing								أنشطة الصناعة التحويلية
Manufacture of food & beverages	0.3	0.0	0.2	0.0	0.0	43.3	56.2	صنع المنتجات الغذائية والمشروبات
Manufacture of wearing apparel	2.7	0.5	1.2	0.0	0.0	65.0	30.6	صنع الملابس
Manufacture of furniture	12.5	0.0	12.5	0.0	0.0	48.5	26.5	صنع الأثاث وصنع منتجات أخرى
Remaining Manufacturing activities	3.6	0.2	3.5	0.1	2.1	40.0	50.5	باقي أنشطة الصناعة التحويلية
Electricity & water supply	0.0	0.0	0.0	0.0	0.0	100.0	0.0	أنشطة إمدادات الماء والكهرباء
Construction	12.5	0.0	0.0	0.0	0.0	56.3	31.2	أنشطة الإنشاءات
Hotels & restaurants	33.3	0.0	0.0	0.0	0.0	0.0	66.7	الفنادق والمطاعم
Real estate activities	0.0	0.0	0.0	0.0	0.0	0.0	100.0	الأنشطة العقارية
Renting of machinery without operator	12.5	0.0	0.0	25.0	0.0	25.0	37.5	تأجير آلات بدون عامل وتأجير سلع شخصية
Enterprises employ 20-50								المؤسسات التي تشغل 20-50 عاملاً
Mining & quarrying	0.0	0.0	0.0	0.0	0.0	0.0	100.0	أنشطة التعدين واستغلال المحاجر
Manufacturing								أنشطة الصناعة التحويلية
Manufacture of food & beverages	0.0	0.0	13.3	0.0	0.0	65.0	21.7	صنع المنتجات الغذائية والمشروبات
Manufacture of wearing apparel	25.0	0.0	0.0	0.0	0.0	55.0	20.0	صنع الملابس
Manufacture of furniture	0.0	0.0	37.5	0.0	0.0	50.0	12.5	صنع الأثاث وصنع منتجات أخرى

جدول 15 (تابع): التوزيع النسبي للخامات والمواد الأولية التي تحصل عليها المؤسسات حسب مصدر هذه الخامات والنشاط الاقتصادي وفئة العمالة في الضفة الغربية -2002

Table 15 (Cont.): Percentage Distribution of Raw Materials of Enterprises by Source, Economic Activity, and Size of Enterprise in West Bank -2002

Economic activity	أخرى Other %	الصين China %	أوروبا Europe %	مصر Egypt %	الأردن Jordan %	إسرائيل Israel %	فلسطين Palestine %	النشاط الاقتصادي
Remaining Manufacturing activities	0.1	0.2	15.9	0.2	1.4	55.8	26.4	باقي أنشطة الصناعة التحويلية
Electricity & water supply	0.0	0.0	0.0	0.0	0.0	0.0	0.0	أنشطة إمدادات الماء والكهرباء
Construction	0.0	0.0	0.0	0.0	0.0	23.3	76.7	أنشطة الإنشاءات
Hotels & restaurants	0.0	0.0	0.0	0.0	0.0	10.0	90.0	الفنادق والمطاعم
Real estate activities	0.0	0.0	10.0	0.0	0.0	90.0	0.0	الأنشطة العقارية
Renting of machinery without operator	0.0	0.0	10.0	0.0	0.0	90.0	0.0	تأجير آلات بدون عامل وتأجير سلع شخصية

جدول 16: التوزيع النسبي للخامات والمواد الأولية التي تحصل عليها المؤسسات حسب مصدر هذه الخامات والنشاط الاقتصادي وفئة حجم العمالة في قطاع غزة -2002

Table 16: Percentage Distribution of Raw Materials of Enterprises by Source, Economic Activity, and Size of Enterprise in Gaza Strip -2002

Economic activity	أخرى Other %	الصين China %	أوروبا Europe %	مصر Egypt %	الأردن Jordan %	إسرائيل Israel %	فلسطين Palestine %	النشاط الاقتصادي
Enterprises employ 5-19								المؤسسات التي تشغل 5-19 عامل
Mining & quarrying	0.0	0.0	0.0	0.0	0.0	0.0	0.0	أنشطة التعدين واستغلال المحاجر
Manufacturing								أنشطة الصناعة التحويلية
Manufacture of food & beverages	0.0	0.0	4.6	3.1	0.0	48.5	43.8	صنع المنتجات الغذائية والمشروبات
Manufacture of wearing apparel	8.9	1.1	0.0	0.0	0.0	74.0	16.0	صنع الملابس
Manufacture of furniture	13.3	0.0	22.2	0.0	0.0	62.2	2.3	صنع الأثاث وصنع منتجات أخرى
Remaining Manufacturing activities	0.0	1.4	4.9	0.1	0.3	84.2	9.1	باقي أنشطة الصناعة التحويلية
Electricity & water supply	0.0	0.0	0.0	0.0	0.0	0.0	100.0	أنشطة إمدادات الماء والكهرباء
Construction	6.3	0.0	0.0	0.0	0.0	61.9	31.8	أنشطة الإنشاءات
Hotels & restaurants	50.0	0.0	0.0	0.0	0.0	40.0	10.0	الفنادق والمطاعم
Real estate activities	0.0	0.0	0.0	0.0	0.0	0.0	0.0	الأنشطة العقارية
Renting of machinery without operator	33.3	0.0	0.0	0.0	0.0	0.0	66.7	تأجير آلات بدون عامل وتأجير سلع شخصية
Enterprises employ 20-50								المؤسسات التي تشغل 20-50 عامل
Mining & quarrying	0.0	0.0	0.0	0.0	0.0	0.0	0.0	أنشطة التعدين واستغلال المحاجر
Manufacturing								أنشطة الصناعة التحويلية
Manufacture of food & beverages	0.0	0.0	6.7	6.7	0.0	86.6	0.0	صنع المنتجات الغذائية والمشروبات
Manufacture of wearing apparel	0.0	0.0	0.0	0.0	0.0	85.6	14.4	صنع الملابس
Manufacture of furniture	0.0	0.0	0.0	0.0	0.0	90.0	10.0	صنع الأثاث وصنع منتجات أخرى

جدول 16 (تابع): التوزيع النسبي للخامات والمواد الأولية التي تحصل عليها المؤسسات حسب مصدر هذه الخامات والنشاط الاقتصادي وفئة حجم العمالة في قطاع غزة -2002
Table 16 (Cont.): Percentage Distribution of Raw Materials of Enterprises by Source, Economic Activity, and Size of Enterprise in Gaza Strip - 2002

Economic activity	أخرى Other %	الصين China %	أوروبا Europe %	مصر Egypt %	الأردن Jordan %	إسرائيل Israel %	فلسطين Palestine %	النشاط الاقتصادي
Remaining Manufacturing activities	2.5	3.8	12.5	3.8	0.0	63.8	13.6	باقي أنشطة الصناعة التحويلية
Electricity & water supply	0.0	0.0	0.0	0.0	0.0	0.0	0.0	أنشطة إمدادات الماء والكهرباء
Construction	25.0	0.0	22.5	0.0	0.0	22.5	30.0	أنشطة الإنشاءات
Hotels & restaurants	0.0	0.0	0.0	0.0	0.0	20.0	80.0	الفنادق والمطاعم
Real estate activities	0.0	0.0	0.0	0.0	0.0	0.0	0.0	الأنشطة العقارية
Renting of machinery without operator	0.0	0.0	0.0	0.0	0.0	0.0	0.0	تأجير آلات بدون عامل وتأجير سلع شخصية

جدول 17: التوزيع النسبي للمؤسسات حسب النشاط الاقتصادي وعضويتها في الاتحادات والنقابات وفئة حجم العمالة في باقي الضفة الغربية وقطاع غزة - 2002

Table 17: Distribution of Enterprises by Economic activity, Membership in Trade Unions, and Size in Remaining West Bank and Gaza Strip - 2002

Economic activity	20-50 Employees				50-20 عامل		5-19 Employees				19-5 عامل		النشاط الاقتصادي
	أخرى other		الغرف التجارية والصناعية Industrial federations		الاتحادات الصناعية Chamber of comm. And ind.		أخرى other		الغرف التجارية والصناعية Industrial federations		الاتحادات الصناعية Chamber of comm. And ind.		
	لا No %	نعم Yes %	لا No %	نعم Yes %	لا No %	نعم Yes %	لا No %	نعم Yes %	لا No %	نعم Yes %	لا No %	نعم Yes %	
Mining & quarrying	0.0	0.0	0.0	100.0	60.0	40.0	692.	7.4	7.4	92.6	30.5	69.1	أنشطة التعدين واستغلال المحاجر
Manufacturing													أنشطة الصناعة التحويلية
Manufacture of food & beverages	73.7	26.3	21.1	78.9	36.8	63.2	96.0	3.9	24.0	76.1	67.0	33.1	صنع المنتجات الغذائية والمشروبات
Manufacture of wearing apparel	70.9	29.1	12.8	87.2	14.0	86.0	87.0	13.0	34.5	65.5	56.8	43.2	صنع الملابس
Manufacture of furniture	0.0	0.0	0.0	100.0	62.5	37.5	100.0	0.0	29.1	70.9	81.1	18.9	صنع الأثاث وصنع منتجات آخر
Remaining Manufacturing activities	93.9	6.1	20.4	79.6	24.5	75.5	94.8	5.2	20.9	79.1	66.4	33.6	باقي أنشطة الصناعة التحويلية
Electricity & water supply	0.0	0.0	0.0	0.0	0.0	0.0	66.7	33.3	100.0	0.0	100.0	0.0	أنشطة إمدادات الماء والكهرباء
Construction	35.8	64.2	41.5	58.5	28.3	71.7	74.2	25.8	14.6	85.4	57.0	43.0	أنشطة الإنشاءات
Hotels & restaurants	0.0	0.0	16.7	83.3	0.0	0.0	69.8	30.2	69.8	30.2	100.0	0.0	الفنادق والمطاعم
Real estate activities	0.0	0.0	0.0	0.0	0.0	0.0	100.0	0.0	0.0	100.0	100.0	0.0	الأنشطة العقارية
Renting of machinery without operator	0.0	0.0	0.0	0.0	0.0	0.0	80.0	20.0	80.0	20.0	100.0	0.0	تأجير آلات بدون عامل وتأجير سلع
Grand total	65.6	34.4	21.2	78.8	33.1	66.9	89.8	10.2	29.1	70.9	65.5	34.5	المجموع الكلي

جدول 18: التوزيع النسبي للمؤسسات حسب النشاط الاقتصادي والحاجة للمساعدات الفنية وفئة حجم العمالة والمنطقة - 2002

Table 18: Distribution of Enterprises by Economic activity, the Need for Technical Assistance, Size and Region - 2002

Economic activity	Gaza Strip		قطاع غزة	West Bank		الضفة الغربية	النشاط الاقتصادي
	لا يتم البحث Not at all	أحيانا Sometime	بشكل منتظم Regularly	لا يتم البحث Not at all	أحيانا Sometime	بشكل منتظم Regularly	
Enterprises employ 5-19							المؤسسات التي تشغل 5-19 عامل
Mining & quarrying	0.0	0.0	0.0	38.5	61.5	0.0	أنشطة التعدين واستغلال المحاجر
Manufacturing							أنشطة الصناعة التحويلية
Manufacture of food & beverages	98.0	0.0	2.0	66.1	33.9	0.0	صنع المنتجات الغذائية والمشروبات
Manufacture of wearing apparel	82.3	17.7	0.0	80.3	17.3	2.4	صنع الملابس
Manufacture of furniture	78.6	21.4	0.0	98.2	1.8	0.0	صنع الأثاث وصنع منتجات أخرى
Remaining Manufacturing activities	78.4	18.6	3.0	69.9	23.5	6.6	باقي أنشطة الصناعة التحويلية
Electricity & water supply	100.0	0.0	0.0	40.0	60.0	0.0	أنشطة إمدادات الماء والكهرباء
Construction	50.8	49.2	0.0	97.8	2.2	0.0	أنشطة الإنشاءات
Hotels & restaurants	100.0	0.0	0.0	70.6	29.4	0.0	الفنادق والمطاعم
Real estate activities	0.0	0.0	0.0	0.0	100.0	0.0	الأنشطة العقارية
Renting of machinery without operator	66.7	0.0	33.3	75.0	25.0	0.0	تأجير آلات بدون عامل وتأجير سلع شخصية
Enterprises employ 20-50							المؤسسات التي تشغل 20-50 عامل
Mining & quarrying	0.0	0.0	0.0	100.0	0.0	0.0	أنشطة التعدين واستغلال المحاجر
Manufacturing							أنشطة الصناعة التحويلية
Manufacture of food & beverages	100.0	0.0	0.0	22.2	44.4	33.4	صنع المنتجات الغذائية والمشروبات
Manufacture of wearing apparel	97.0	3.0	0.0	34.9	45.8	19.3	صنع الملابس

جدول 18 (تابع): التوزيع النسبي للمؤسسات حسب النشاط الاقتصادي والحاجة للمساعدات الفنية وفئة حجم العمالة والمنطقة - 2002

Table 18 (Cont.): Distribution of Enterprises by Economic activity, the Need for Technical Assistance, Size and Region - 2002

Economic activity	Gaza Strip		قطاع غزة	West Bank		الضفة الغربية	النشاط الاقتصادي
	لا يتم البحث Not at all	أحيانا Sometime	بشكل منتظم Regularly	لا يتم البحث Not at all	أحيانا Sometime	بشكل منتظم Regularly	
Manufacture of furniture	100.0	0.0	0.0	25.0	50.0	25.0	صنع الأثاث وصنع منتجات أخرى
Remaining Manufacturing activities	65.1	34.9	0.0	40.4	48.2	11.4	باقي أنشطة الصناعة التحويلية
Electricity & water supply							أنشطة إمدادات الماء والكهرباء
Construction	35.9	64.1	0.0	14.3	7.1	78.6	أنشطة الإنشاءات
Hotels & restaurants	100.0	0.0	0.0	0.0	0.0	100.0	الفنادق والمطاعم
Real estate activities	0.0	0.0	0.0	100.0	0.0	0.0	الأنشطة العقارية
Renting of machinery without operator	0.0	0.0	0.0	100.0	0.0	0.0	تأجير آلات بدون عامل وتأجير سلع شخصية
Grand total	80.2	18.8	1.0	68.8	25.6	5.6	المجموع الكلي

جدول 19: التوزيع النسبي للمؤسسات حسب النشاط الاقتصادي وطبيعة الحاجة للمساعدات الفنية وفئة حجم العمالة في باقي الضفة الغربية وقطاع غزة - 2002

Table 19: Distribution of Enterprises by Economic activity, the Nature of the Technical Assistance, Size in Remaining West Bank and Gaza Strip - 2002

Economic activity	أخرى Other	القانون Law	التدريب Training	السوق Market	المعارض Fairs	التطور والنمو بالمنتجات Product development	التسويق Marketing	خدمات دعم مالي Financial support services	النشاط الاقتصادي
Enterprises employ 5-19									المؤسسات التي تشغل 5-19 عامل
Mining & quarrying	12.5	0.0	0.0	37.5	0.0	25.0	0.0	25.0	أنشطة التعدين واستغلال المحاجر
Manufacturing									أنشطة الصناعة التحويلية
Manufacture of food & beverages	24.8	0.0	0.0	0.0	0.0	37.7	24.8	12.7	صنع المنتجات الغذائية والمشروبات
Manufacture of wearing apparel	0.0	0.0	6.7	0.0	6.9	31.0	32.1	23.3	صنع الملابس
Manufacture of furniture	0.0	0.0	0.0	0.0	0.0	23.9	76.1	0.0	صنع الأثاث وصنع منتجات أخرى
Remaining Manufacturing activities	7.6	0.0	0.9	10.0	2.6	48.5	15.8	14.6	باقي أنشطة الصناعة التحويلية
Electricity & water supply	30.0	0.0	0.0	0.0	0.0	0.0	40.0	30.0	أنشطة إمدادات الماء والكهرباء
Construction	23.3	5.8	0.0	24.3	0.0	46.6	0.0	0.0	أنشطة الإنشاءات
Hotels & restaurants	0.0	0.0	0.0	0.0	0.0	0.0	0.0	100.0	الفنادق والمطاعم
Real estate activities	0.0	0.0	0.0	0.0	0.0	0.0	0.0	100.0	الأنشطة العقارية
Renting of machinery without operator	0.0	0.0	30.8	0.0	0.0	0.0	0.0	69.2	تأجير آلات بدون عامل وتأجير سلع شخصية
Enterprises employ 20-50									المؤسسات التي تشغل 20-50 عامل
Mining & quarrying	0.0	0.0	0.0	0.0	0.0	0.0	0.0	0.0	أنشطة التعدين واستغلال المحاجر
Manufacturing									أنشطة الصناعة التحويلية
Manufacture of food & beverages	28.6	0.0	0.0	0.0	0.0	57.1	0.0	14.3	صنع المنتجات الغذائية والمشروبات
Manufacture of wearing apparel	28.7	0.0	0.0	7.2	0.0	61.0	3.1	0.0	صنع الملابس

جدول 19 (تابع): التوزيع النسبي للمؤسسات حسب النشاط الاقتصادي وطبيعة الحاجة للمساعدات الفنية وفئة حجم العمالة في باقي الضفة الغربية وقطاع غزة - 2002

Table 19 (Cont.): Distribution of Enterprises by Economic activity, the Nature of the Technical Assistance, Size in Remaining West Bank and Gaza Strip - 2002

Economic activity	أخرى Other	القانون Law	التدريب Training	السوق Market	المعارض Fairs	التطور والنمو بالمنتجات Product development	التسويق Marketing	خدمات دعم مالي Financial support services	النشاط الاقتصادي
Manufacture of furniture	0.0	0.0	0.0	0.0	0.0	33.3	33.3	33.4	صنع الأثاث وصنع منتجات أخرى
Remaining Manufacturing activities	2.7	0.0	3.8	6.7	0.0	45.3	31.6	9.9	باقي أنشطة الصناعة التحويلية
Electricity & water supply	0.0	0.0	0.0	0.0	0.0	0.0	0.0	0.0	أنشطة إمدادات الماء والكهرباء
Construction	0.0	0.0	0.0	0.0	0.0	43.6	51.6	4.8	أنشطة الإنشاءات
Hotels & restaurants	0.0	0.0	100.0	0.0	0.0	0.0	0.0	0.0	الفنادق والمطاعم
Real estate activities	0.0	0.0	0.0	0.0	0.0	0.0	0.0	0.0	الأنشطة العقارية
Renting of machinery without operator	0.0	0.0	0.0	0.0	0.0	0.0	0.0	0.0	تأجير آلات بدون عامل وتأجير سلع شخصية
Grand total	8.6	0.2	4.3	7.8	2.1	37.1	19.3	20.6	المجموع الكلي

جدول 20: التوزيع النسبي للمؤسسات حسب النشاط الاقتصادي ومصادر التمويل المفضلة لديها وفئة حجم العمالة والمنطقة قبل وبعد انتفاضة الأقصى - 2002

Table 20: Distribution of Enterprises by Economic activity, the Preferred Funding Source, Size and Region Before and After the Crisis - 2002

Resources	بعد الانتفاضة				قبل الانتفاضة				مصادر التمويل
	After the Crisis		19-5 عام		Before the Crisis		19-5 عام		
	20-50 Emp	5-19 Emp	20-50 Emp	5-19 Emp	20-50 Emp	5-19 Emp	20-50 Emp	5-19 Emp	
اقل تفضيل Less Preferable %	اكثر تفضيل More Preferable %	اقل تفضيل Less Preferable %	اكثر تفضيل More Preferable %	اقل تفضيل Less Preferable %	اكثر تفضيل More Preferable %	اقل تفضيل Less Preferable %	اكثر تفضيل More Preferable %		
West Bank									الضفة الغربية
Personal Savings	22.2	77.8	18.9	81.1	16.7	83.3	15.0	85.0	ادخارات شخصية
Informal Interest Bearing Loans	90.6	9.4	80.9	19.1	91.6	8.4	83.4	16.6	قروض من العائلة والأصدقاء مقابل فوائد
Informal Sharing Loans	76.4	23.6	80.0	20.0	91.1	8.9	86.7	13.3	قروض من العائلة والأصدقاء مقابل حصة من الأرباح
Bank Loans	64.5	35.5	79.1	20.9	50.7	49.3	82.5	17.5	قروض بنكية
Money Lenders Interest Bearing Loans	98.0	2.0	94.6	5.4	95.6	4.4	94.5	5.5	قروض من أصحاب الأموال مقابل فوائد
Money Lenders Sharing Loans	82.3	17.7	89.8	10.2	91.6	8.4	92.6	7.4	قروض من أصحاب الأموال مقابل حصة من الأرباح
Suppliers Credit Loans	79.8	20.2	77.9	22.1	84.2	15.8	80.3	19.7	قروض من الموردين
Retained Earnings	81.3	18.7	80.8	19.2	79.3	20.7	78.8	21.2	أرباح محتجزة
Leasing	93.1	6.9	90.9	9.1	95.1	4.9	92.7	7.3	تأجير
New Equity Issues	97.0	3.0	98.8	1.2	96.6	3.4	98.9	1.1	طرح اسهم في سوق فلسطين للأوراق المالية
Bond Issues	98.0	2.0	0.0	100.0	98.0	2.0	99.4	0.6	طرح سندات في سوق فلسطين للأوراق المالية
Gaza Strip									قطاع غزة
Personal Savings	10.1	89.9	18.8	81.2	10.1	89.9	17.8	82.2	ادخارات شخصية
Informal Interest Bearing Loans	96.0	4.0	96.6	3.4	96.0	4.0	96.0	4.0	قروض من العائلة والأصدقاء مقابل فوائد

جدول 20 (تابع): التوزيع النسبي للمؤسسات حسب النشاط الاقتصادي ومصادر التمويل المفضلة لديها وفئة حجم العمالة والمنطقة قبل وبعد انتفاضة الأقصى - 2002

Table 20 (Cont.): Distribution of Enterprises by Economic activity, the Preferred Funding Source, Size and Region Before and After the Crisis - 2002

Resources	بعد الانتفاضة				قبل الانتفاضة				مصادر التمويل
	After the Crisis		19-5 عام		Before the Crisis		19-5 عام		
	20-50 Emp		5-19 Emp		20-50 Emp		5-19 Emp		
	اقل تفضيل Less Preferable %	اكثر تفضيل More Preferable %	اقل تفضيل Less Preferable %	اكثر تفضيل More Preferable %	اقل تفضيل Less Preferable %	اكثر تفضيل More Preferable %	اقل تفضيل Less Preferable %	اكثر تفضيل More Preferable %	
Informal Sharing Loans	78.8	21.2	71.4	28.6	79.8	20.2	70.5	29.5	قروض من العائلة والأصدقاء مقابل حصة من الأرباح
Bank Loans	79.8	20.2	88.2	11.8	68.7	31.3	88.2	11.8	قروض بنكية
Money Lenders Interest Bearing Loans	97.0	3.0	98.6	1.4	87.9	12.1	98.8	1.2	قروض من أصحاب الأموال مقابل فوائد
Money Lenders Sharing Loans	74.7	25.3	84.0	16.0	77.8	22.2	83.9	16.1	قروض من أصحاب الأموال مقابل حصة من الأرباح
Suppliers Credit Loans	72.0	28.0	76.2	23.8	72.7	27.3	75.3	24.7	قروض من الموردين
Retained Earnings	57.6	42.4	67.6	32.4	60.6	39.4	60.0	40.0	أرباح محتجزة
Leasing	57.6	42.4	76.9	23.1	55.6	44.4	76.6	23.4	تأجير
New Equity Issues	91.9	8.1	97.9	2.1	88.9	11.1	98.0	2.0	طرح اسهم في سوق فلسطين للأوراق المالية
Bond Issues	94.9	5.1	96.9	3.1	94.0	6.0	98.2	1.8	طرح سندات في سوق فلسطين للأوراق المالية

جدول 21: التوزيع النسبي للمؤسسات حسب ابرز المشاكل التي تواجهها في سوق العمل والنشاط الاقتصادي وفئة حجم العمالة والمنطقة -2002

Table 21: Percentage Distribution of Enterprises by Economic Activity, Labor Market Difficulties, Type of Work and Region -2002

Economic activity	20-50 Employees		50-20 عامل	5-19 Employees		19-5 عامل	النشاط الاقتصادي
	أخرى Others %	ارتفاع الأجور Rise of Wages %	نقص الخبرات Lack of Experience %	أخرى Others %	ارتفاع الأجور Rise of Wages %	نقص الخبرات Lack of Experience %	
West Bank							الضفة الغربية
Mining & quarrying	60.0	40.0	0.0	30.5	53.9	15.6	أنشطة التعدين واستغلال المحاجر
Manufacturing							أنشطة الصناعة التحويلية
Manufacture of food & beverages	50.0	20.0	30.0	50.6	28.3	21.1	صنع المنتجات الغذائية والمشروبات
Manufacture of wearing apparel	76.5	3.9	19.6	51.3	38.8	9.9	صنع الملابس
Manufacture of furniture	40.0	60.0	0.0	44.9	18.4	36.7	صنع الأثاث وصنع منتجات أخرى
Remaining Manufacturing activities	46.8	41.6	11.7	52.5	38.9	8.6	باقي أنشطة الصناعة التحويلية
Electricity & water supply	0.0	0.0	0.0	20.0	40.0	40.0	أنشطة إمدادات الماء والكهرباء
Construction	70.4	29.6	0.0	86.2	2.3	11.5	أنشطة الإنشاءات
Hotels & restaurants	0.0	0.0	100.0	70.7	29.3	0.0	الفنادق والمطاعم
Real estate activities	100.0	0.0	0.0	100.0	0.0	0.0	الأنشطة العقارية
Renting of machinery without operator	100.0	0.0	0.0	100.0	0.0	0.0	تأجير آلات بدون عامل وتأجير سلع شخصية
Gaza Strip							قطاع غزة
Mining & quarrying	0.0	0.0	0.0	0.0	0.0	0.0	أنشطة التعدين واستغلال المحاجر
Manufacturing							أنشطة الصناعة التحويلية
Manufacture of food & beverages	33.3	0.0	66.7	52.0	30.0	18.0	صنع المنتجات الغذائية والمشروبات
Manufacture of wearing apparel	91.4	5.7	2.9	60.0	31.0	9.0	صنع الملابس

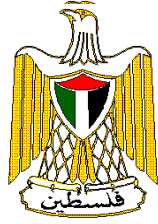
جدول 21 (تابع): التوزيع النسبي للمؤسسات حسب ابرز المشاكل التي تواجهها في سوق العمل والنشاط الاقتصادي وفئة حجم العمالة والمنطقة -2002

Table 21 (Cont.): Percentage Distribution of Enterprises by Economic Activity, Labor Market Difficulties, Type of Work and Region -2002

Economic activity	20-50 Employees		50-20 عامل	5-19 Employees		19-5 عامل	النشاط الاقتصادي
	أخرى Others	ارتفاع الأجور Rise of Wages	نقص الخبرات Lack of Experience	أخرى Others	ارتفاع الأجور Rise of Wages	نقص الخبرات Lack of Experience	
	%	%	%	%	%	%	
Manufacture of furniture	100.0	0.0	0.0	94.0	2.0	4.0	صنع الأثاث وصنع منتجات أخرى
Remaining Manufacturing activities	42.9	52.4	4.7	59.9	29.1	11.0	باقي أنشطة الصناعة التحويلية
Electricity & water supply	0.0	0.0	0.0	100.0	0.0	0.0	أنشطة إمدادات الماء والكهرباء
Construction	65.4	34.6	0.0	29.7	56.2	14.1	أنشطة الإنشاءات
Hotels & restaurants	0.0	0.0	100.0	44.4	55.6	0.0	الفنادق والمطاعم
Real estate activities	0.0	0.0	0.0	0.0	0.0	0.0	الأنشطة العقارية
Renting of machinery without operator	0.0	0.0	0.0	100.0	0.0	0.0	تأجير آلات بدون عامل وتأجير سلع شخصية

جدول 22: نسبة المؤسسات التي تواجه صعوبات في الحفاظ على العمال المهرة حسب طبيعة هذه المشاكل والنشاط الاقتصادي وفئة حجم العمالة في باقي الضفة الغربية وقطاع غزة -2002
Table 22: Distribution of Enterprises by Economic Activity, Difficulties in Maintaining Skilled Employees, and Type of Work in Remaining West Bank and Gaza Strip -2002

Economic activity	20-50 Employees			5-19 Employees			النشاط الاقتصادي
	كلاهما	ارتفاع الطلب	ارتفاع الأجور في المؤسسات الأخرى	كلاهما	ارتفاع الطلب	ارتفاع الأجور في المؤسسات الأخرى	
	Both	Rise of Demand	Rise of Wages	Both	Rise of Demand	Rise of Wages	
	%	%	%	%	%	%	
Mining & quarrying	100.0	0.0	0.0	51.2	24.4	24.4	أنشطة التعدين واستغلال المحاجر
Manufacturing							أنشطة الصناعة التحويلية
Manufacture of food & beverages	50.0	0.0	50.0	36.5	17.6	45.9	صنع المنتجات الغذائية والمشروبات
Manufacture of wearing apparel	28.6	0.0	71.4	44.4	16.5	39.1	صنع الملابس
Manufacture of furniture	0.0	50.0	50.0	28.6	22.2	49.2	صنع الأثاث وصنع منتجات أخرى
Remaining Manufacturing activities	39.3	3.6	57.1	34.5	38.6	26.9	باقي أنشطة الصناعة التحويلية
Electricity & water supply	0.0	0.0	0.0	0.0	0.0	0.0	أنشطة إمدادات الماء والكهرباء
Construction	0.0	0.0	100.0	40.5	0.0	59.5	أنشطة الإنشاءات
Hotels & restaurants	0.0	0.0	100.0	0.0	0.0	0.0	الفنادق والمطاعم
Real estate activities	0.0	0.0	0.0	0.0	0.0	0.0	الأنشطة العقارية
Renting of machinery without operator	0.0	0.0	0.0	0.0	0.0	0.0	تأجير آلات بدون عامل وتأجير سلع شخصية
Grand total	22.4	2.3	75.3	39.5	21.8	38.7	المجموع الكلي



Palestinian Central Bureau of Statistics

Small and Medium Enterprises Survey, 2002 Main Results

May/ 2003

© May, 2003.

All rights reserved.

Suggested Citation:

Palestinian Central Bureau of Statistics, 2003. *small and Medium Enterprises Survey, 2002: Main Results.* Ramallah - Palestine.

All correspondences should be directed to:
Dissemination and Documentation Department/Division of User Services

Palestinian Central Bureau of Statistics
P.O.Box 1647, Ramallah - Palestine.

Tel: (972/970) 2 240 6340
E-Mail: Diwan@pcbs.pna.org

Fax: (972/970) 2 240 6343
Web-site: <http://www.pcbs.org>

Acknowledgment

The success of this work could not be possible without the kind reception and full cooperation of owners and managers of the targeted enterprises. The Palestinian Central Bureau of Statistics (PCBS) expresses its gratitude to all of them and appreciates their commitment to bringing this achievement into light.

It is also necessary to present PCBS gratitude to the fieldwork teams, whom worked hard under the difficult conditions and crossed all check points to implement this work, this reveal their interest with work and having a responsibility regarding it.

The Palestinian National Authority (PNA) contributed 57.9% to the cost of the Small and Medium Enterprises Survey, 2002 through the Palestinian Central Bureau of Statistics. The United Nations Conference on Trade and Development (UNCTAD) contributed 42.1% to the cost.

PCBS wishes to express its gratitude for UNCTAD for the generous contribution to the implementation of this survey.

Preface

The continuous developments, which are taking place in social, economic and other fields in the recent decades all over the world, had added new tasks on the statistical offices to cope with these changes and to provide the relevant and timely statistics for the new data users in these fields. The Palestinian Central Bureau of statistics (PCBS) is laying increasing efforts on the production of more policy oriented statistical products, which can serve the very demanded data users.

The small and medium enterprises sector is one of the important fields in the Palestinian economy, due to its role in providing employment and also to its contribution to the GDP of Palestine, beside that, recently an increasing intention was given to this sector by international community and other interested organizations.

PCBS is pleased to issue this report, which presents the findings of the survey, which was conducted in the last quarter of the year 2002 in cooperation with the United Nations Conference on Trade and Development (UNCTAD). This survey covers the reference period from June 2000 to June 2002 in order to provide a statistical view on the performance of the economic activities included in the survey before and after Al Aqsa Intefada, where a lot of the Israeli measures were imposed on the Palestinian Territory.

The report provides data on the main economic indicators in different economic activities including industry, construction, as well as some of services activities, which employ 5 - 50 employees according to the methodology adopted for the purpose of this survey.

The data presented in this report constitute a basic pillar to familiarize on the activities. It is hoped that they will also fulfill the various needs and expectations of users in both private and public sectors and other interested users in policy making and decision taking.

May, 2003

**Hasan Abu-Libdeh, Ph.D.
President**

Table of Contents

<u>Subject</u>	<u>Page</u>
Introduction	11
Objectives	11
Definitions	11
Methodology	11
Main Findings	13
Tables	31

List of Tables

<u>Table</u>	<u>Page</u>
Table1: Number of Enterprises by Economic Activity, Enterprise Size and Region -2002	33
Table2: Number of Persons Engaged by Economic Activity, Enterprise Size, and Region – June 2000 to June 2001	34
Table3: Number of Persons Engaged by Economic Activity, Enterprise Size, and Region – June 2001 to June 2002	35
Table4: Compensation of Employees by Economic Activity, Enterprise Size, and Region – June 2000 to June 2001	36
Table5: Compensation of Employees by Economic Activity, Enterprise Size, and Region – June 2001 to June 2002	37
Table6: Percentages Distribution of Enterprises by Economic Activity, Type of work, and Region -2002	38
Table7: Distribution of Enterprises by Economic Activity, Services, and Type of Work in Remaining West Bank and Gaza Strip -2002	40
Table8: Percentages Distribution of Enterprises by Economic Activity, Site, and Type of Work in Remaining West Bank and Gaza Strip -2002	42
Table 9: Percentage of Enterprises Dealing With Foreign Trade by Economic Activity, Enterprise Size, and Region Before and After the Crisis, -2002	43
Table 10: Percentage Distribution of Enterprises by Obstacles of Non-Participating in Foreign Trade before Crisis by Enterprise Size in Remaining West Bank and Gaza Strip -2002	44
Table 11: Distribution of Sales by Market, Economic Activity, and Enterprise Size in Remaining West Bank - June 2000 to June 2001	45
Table 12: Distribution of Sales by Market, Economic Activity, and Enterprise Size in Gaza Strip - June 2000 to June 2001	47
Table 13: Distribution of Sales by Market, Economic Activity, and Enterprise Size in Remaining West Bank - June 2001 to June 2002	49
Table 14: Distribution of Sales by Market, Economic Activity, and Enterprise Size in Gaza Strip - June 2001 to June 2002	51
Table 15: Percentage Distribution of Raw Materials of Enterprises by Source, Economic Activity, and Size of Enterprise in West Bank -2002	53
Table 16: Percentage Distribution of Raw Materials of Enterprises by Source, Economic Activity, and Size of Enterprise in Gaza Strip -2002	55
Table 17: Distribution of Enterprises by Economic activity, Membership in Trade Unions, and Size in Remaining West Bank and Gaza Strip - 2002	57
Table 18: Distribution of Enterprises by Economic activity, the Need for Technical Assistance, Size and Region - 2002	58
Table 19: Distribution of Enterprises by Economic activity, the Nature of the Technical Assistance, Size in Remaining West Bank and Gaza Strip - 2002	60
Table 20: Distribution of Enterprises by Economic activity, the Preferred Funding Source, Size and Region Before and After the Crisis - 2002	62
Table 21: Percentage Distribution of Enterprises by Economic Activity, Labor Market Difficulties, Type of Work and Region -2002	64
Table 22: Distribution of Enterprises by Economic Activity, Difficulties in Maintaining Skilled Employees, and Type of Work in Remaining West Bank and Gaza Strip -2002	66

Executive Summary

1. Introduction:

The Palestinian economy is mainly constitute of small and medium establishments, which are categorized under the household sector according to SNA 93. Based on the establishments register available at the PCBS, 90% of the Palestinian enterprises are classified under the household sector, according to the Establishments Census conducted by Palestinian Central Bureau of Statistics in the year 1997. This sector has a significant role in the Palestinian economy, in terms of employment or the contribution to the GDP.

This survey provides data on the performance of the economic activities included in the survey, which was conducted by PCBS in cooperation with UNCTAD in the last quarter of the year 2002, covering the establishments employing 5 - 50 employees in the targeted economic activities in the Palestinian Territory.

2. Objectives:

The objectives of the survey is to have data about:

1. Number and classification of enterprises.
2. Number and classification of employees.
3. Data on the capacity to participate in foreign trade
4. Data on the marketing policies and obstacles.
5. Data on the needs for technical assistances.
6. Data on funding sources and the obstacles.

3. Definitions:

1. UNCTAD: UNITED NATIONS CONFERENCE ON TRADE AND DEVELOPMENT
2. Employee Group: The distribution of objective enterprises by its number of employees, there are two groups, the first is from 5-19 employee, and the second is from 20-50 employees.
3. Number of Persons Engaged: Including unpaid persons engaged as the proprietors, family members, and paid employees as those work in the administrative, operative and other permanent and temporary jobs.
4. Compensation of Employees: Including the cash wages and salaries, payments in kind and other benefits.
5. Foreign Trade: All goods and services which may be added to or discounted from the financial revenues of a country's imports or exports of the national economy.
6. Subcontracting: Including those enterprises who have contracting leases with other enterprises.
7. Type of work of Enterprises: Type of goods and services produced by the enterprise, whether the production is final or not.
8. Remaining West Bank: the West Bank as all the West Bank except for those parts of Jerusalem annexed after 1967 occupation by Israel.

4. Methodology

1. The questionnaire of the survey was designed in cooperation with UNCTAD; it includes all the relevant and needed variables required to conduct the survey.
2. The Sampling Frame included all enterprises employing 5 - 50 employees in the following activities:

Economic activity	No. of Enterprises by labor group		
	19-5	50-20	Total
Mining & quarrying	135	5	140
Manufacturing	2,866	211	3,077
Electricity & water supply	6	0	6
Construction	151	53	204
Hotels & restaurants	278	30	308
Real estate activities	25	3	28
Total	3,461	302	3,763

Note: Those enterprises represent Remaining West Bank and Gaza Strip excluding those parts of Jerusalem, which were annexed after 1967 occupation by Israel.

4.3 The Survey Sample:

The sample is one-stage stratified random sample- systematic sample in which the enterprise constitutes the primary sampling unit. The strata includes the following:

1. Governorate (All Remaining West Bank and Gaza Strip Governorates)
2. The economic activity on the second level of ISIC-3
3. Labor group, which includes (5-19) Employee and (20-50) Employee.

Any strata has equal or less than four enterprises are included as selecting all in the sample, the remaining random sample rate is 12% of the remaining types of strata. The sample size amount to 782 enterprises out of 3,762 enterprises comprising the survey frame. The sample was distributed into 234 in Gaza Strip, and 548 in Remaining West Bank governorates.

4.4 Notes on Tables:

1. There is some difference of the total of some indicators as a result of computer calculation and rounding.
2. As for currency exchange, average exchange rate of June 2000 to June 2001:

NIS/ US\$ = 0.2431

JD/ US\$ = 1.4092

And average exchange of June 2001 to June 2002:

NIS/ US\$ = 0.2231

JD/ US\$ = 1.4086

4.5 Response Rates:

It includes the following cases:

Response: when the questionnaire is totally completed including all its parts.

Non-response: when the questionnaire is not completed, and its rate is 32.6% of the whole sample.

5. Main Findings

5.1 Number of enterprises:

The survey results show that 3,763 of enterprises in Remaining West Bank and Gaza Strip employ 5-50 employee, 92.0% of these enterprises employ 5-19 employee, while 8.0% employ 20-50 employees.

5.2 Number of Persons Engaged

The results indicate the enterprises included in the survey employ 38,393 employees from June 2000 to June 2001, 82.8% are males, against 17.2% females.

The number of persons engaged declined in the period from June 2001 to June 2002 compared with the previous period, their number amount to 30,969 employees, 83.9% are males and 16.1% are females.

5.3 Compensation of Employees:

The results show that the value of the compensation of employees in the period from June 2000 to June 2001 amount to 129.5 million US\$, 87.7% of these compensations for males and 12.3% for females. The compensations declined in the period from June 2001 to June 2002 to be 92.3 million US\$, 88.1% of them go for males and 11.9% for females.

5.4 Size and Site of the Enterprise Work:

The survey indicates that 78.2% of enterprises employ 5-19 employee, 72.0% of enterprises employ 20-50 employees, which are operating in the Remaining West Bank governorates are working in producing final products. While in Gaza Strip, 91.3% of enterprises employ 5-19 employee, and 91.9% of enterprises employ 20-50 employees are working in producing final products.

5.5 Participation in Foreign Trade before/after the Crisis:

The survey results show that 42.3% of enterprises in Remaining West Bank worked in foreign trade before the crisis, 41.3% the first group (5-19) participated in imports and exports, while 54.2% of the second group (20-50) had participated in foreign trade. 40.5% of enterprises in Gaza Strip worked in foreign trade, 40.1% of the first group (5-19) had participated in imports or exports activities, and 44.4% of the second group (20-50) had participated in foreign trade.

The participation had declined after the crisis in the last quarter of the year 2000 in West Bank and Gaza, the results show that participation in foreign trade was 34.5% in Remaining West Bank, and it was 33.7% for the first group (5-19) employees and 44.3% for the second group (20-50) employees. The same pattern applies to Gaza Strip, the participation was 35.8% as a total, while for the first group which employ (5-19) was 35.0% and 43.4% for the second group.

5.6 Membership in Unions and Associations:

The results show that 78.7% of enterprises are at least a member of one of the Palestinian unions. 21.3% of enterprises are not involved in any of the Palestinian unions or associations.