

نسبة وفيات الأطفال دون سن الخامسة: هدف التنمية المستدامة 3.2.1	معدل وفيات الأطفال	معدل وفيات الرضع	معدل وفيات ما بعد حديثي الولادة	معدل وفيات حديثي الولادة: هدف التنمية المستدامة 3.2.2	عدد السنوات التي سبقت المسح
14.2	2.2	12.1	2.7	9.4	4-0
15.3	3.4	11.9	2.2	9.7	9-5
25.6	1.9	23.7	7.2	16.5	14-10

وفيات حديثي الولادة (NN): احتمال الوفاة خلال الشهر الأول من الحياة يتم احتساب معدلات وفيات ما بعد حديثي الولادة بوصفها الفرق بين معدلات وفيات الرضع ومعدلات وفيات حديثي الولادة.

وفيات الرضع (1q0): احتمال الوفاة خلال الفترة بين الولادة وبلوغ سنة من العمر

وفيات الأطفال (4q1): احتمال الوفاة خلال الفترة بين السنة الأولى من العمر وبلوغ سن الخامسة

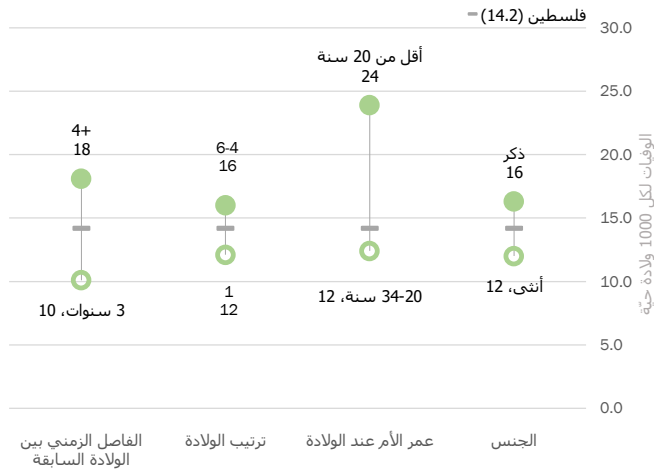
وفيات الأطفال دون سن الخامسة (5q0): احتمال الوفاة خلال الفترة بين الولادة وبلوغ سن الخامسة

الرسائل الرئيسية

- معدلات وفيات الأطفال دون سن الخامسة ترتفع لدى الأطفال الذكور عنها بين الأطفال الإناث.
- وفيات الأطفال دون الخامسة من العمر في المخيمات هي الأعلى مقارنة بوفيات نفس الفئة من الأطفال في الريف والحضر.

- خلال العشر سنوات السابقة للمسح انخفضت معدلات وفيات الأطفال دون الخامسة ووفيات الرضع وحديثي الولادة بشكل ملحوظ.
- كلما انخفض مستوى تعليم الام زادت احتمالية وفاة الأطفال دون سن الخامسة.
- وفيات الأطفال دون الخامسة الأعلى بين الأسر الأكثر فقرا.

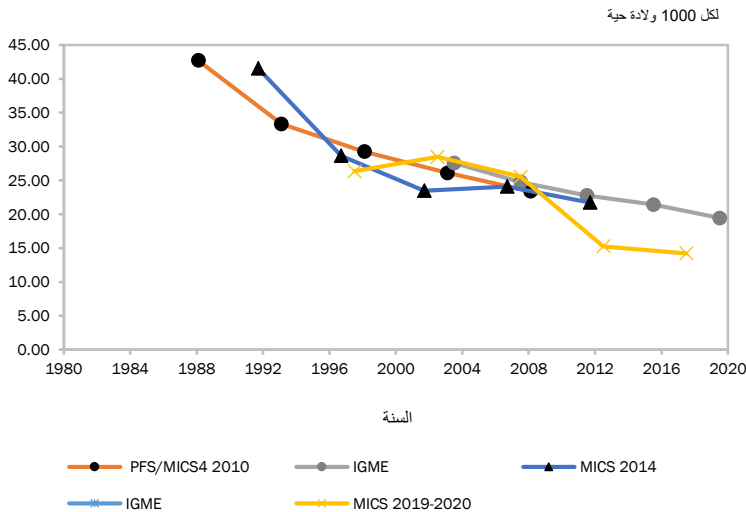
معدل وفيات الأطفال دون سن الخامسة حسب عوامل الخطر الديمغرافية



معدل وفيات الأطفال دون سن الخامسة حسب المنطقة ومؤشر الثروة والتعليم



الاتجاهات في معدلات وفيات الأطفال دون سن الخامسة



معدلات وفيات حديثي الولادة والأطفال دون سن الخامسة حسب المنطقة ونوع التجمع

المنطقة/نوع التجمع	وفيات حديثي الولادة	وفيات الأطفال دون سن الخامسة
فلسطين	9	14
المنطقة		
الضفة الغربية	10	15
قطاع غزة	9	14
نوع التجمع		
حضر	9	13
ريف	10	16
مخيم	11	19
مؤشر الثروة		
الأكثر فقرا	9	15
الثاني	8	15
المتوسط	14	17
الرابع	7	12
الأكثر ثراء	8	12

معدلات وفيات حديثي الولادة والأطفال دون سن الخامسة (الوفيات لكل 1000 ولادة حية) لفترة الخمس سنوات التي سبقت المسح، حسب المنطقة ونوع التجمع.

بيانات المصدر المستخدم في الرسم البياني أعلاه مأخوذة من التقارير النهائية للمسح العنقودي متعدد المؤشرات لسنة 2020-2019، المسح العنقودي متعدد المؤشرات لسنة 2014-2010 PFS/MICS4 PAPFAM 2006، باستثناء IGME والذي يتم تحميله من بوابة موقع مجموعة الأمم المتحدة المشتركة بين الوكالات لتقدير وفيات الأطفال (UN IGME). ويتم نشر البيانات المصدرية الخاصة بوفيات الأطفال وتقديرات وفيات الأطفال على المواقع www.childmortality.org، وعلى بوابة موقع مجموعة الأمم المتحدة المشتركة بين الوكالات لتقدير وفيات الأطفال (UN IGME). وقد يكون هناك اختلاف في البيانات المأخوذة من المصدر ذاته بين أحد التقارير وبين بوابة مجموعة الأمم المتحدة المشتركة بين الوكالات لتقدير وفيات الأطفال وذلك لأن المجموعة تعد حساب التقديرات باستخدام فواصل زمنية وأزمنة سنوات تقويم أقصر (إن توفرت البيانات).

تتوفر مزيد من اللمحات العامة وتقارير نتائج المسح والمسوح الأخرى على الموقع: mics.unicef.org/surveys

يتمثل الهدف من هذه اللمحة في تعميم النتائج ذات العلاقة بوفيات الأطفال المختارة من المسح العنقودي متعدد المؤشرات في دولة فلسطين للأعوام 2020-2019. يمكن الاطلاع على البيانات عن هذه اللمحة في الجداول CS.1 و CS2 و CS3 في تقرير نتائج المسح.

تم تنفيذ المسح الفلسطيني العنقودي متعدد المؤشرات في دولة فلسطين في 2020-2019 من قبل الجهاز المركزي للإحصاء الفلسطيني كجزء من البرنامج العالمي للمسح العنقودي متعدد المؤشرات. حيث تم توفير الدعم الفني والمالي من قبل صندوق الأمم المتحدة للطفولة "اليونسيف".