

الجهاز المركزي للإحصاء
الفلسطيني



جامعة الدول العربية

المسح الفلسطيني لصحة الأسرة، 2006

التقرير الأولي



نيسان / إبريل، 2007

© ربيع أول، 1425 هـ - نيسان، 2007.
جميع الحقوق محفوظة.

في حالة الاقتباس، يرجى الإشارة إلى هذه المطبوعة كالتالي:

الجهاز المركزي للإحصاء الفلسطيني، 2007. المسح الفلسطيني لصحة الأسرة، 2006، التقرير
الأولي. رام الله - فلسطين.

جميع المراسلات توجه إلى دائرة النشر والتوثيق/ قسم خدمات الجمهور على العنوان التالي:
الجهاز المركزي للإحصاء الفلسطيني.
ص.ب. 1647، رام الله - فلسطين.

فاكس: 2 240 6343 (970/972)

صفحة إلكترونية: <http://www.pcbs.gov.ps>

هاتف: 2 240 6340 (970/972)

بريد إلكتروني: diwan@pcbs.gov.ps



لنساهم معاً في إنجاز التعداد العام للسكان والمساكن والمنشآت - 2007

شكر وتقدير

يتقدم الجهاز المركزي للإحصاء الفلسطيني بالشكر والتقدير إلى كل أسرة فلسطينية ساهمت في هذا المسح، وإلى جميع العاملين فيه لما أبدوه من حرص منقطع النظير أثناء تأدية واجبهم.

لقد تم تخطيط وتنفيذ المسح الفلسطيني لصحة الأسرة-2006، بقيادة فريق فني من الجهاز المركزي للإحصاء الفلسطيني، والمشروع العربي لصحة الأسرة في جامعة الدول العربية واليونسيف وصندوق الأمم المتحدة للسكان.

تم تنفيذ هذا المسح بدعم مالي مشترك بين كل من السلطة الوطنية الفلسطينية (PNA) واليونسيف وصندوق الأمم المتحدة للسكان ومجموعة من الجهات المشاركة في المشروع العربي لصحة الأسرة في جامعة الدول العربية، وهي: برنامج الخليج العربي لدعم منظمات الأمم المتحدة الإنمائية وجامعة الدول العربية ومنظمة الصحة العالمية وصندوق الأوبك للتنمية الدولية والاتحاد الدولي لتنظيم الأسرة والمنظمة الإسلامية للعلوم الطبية واللجنة الاقتصادية والاجتماعية لغربي آسيا. وبهذه المناسبة يتقدم الجهاز المركزي للإحصاء الفلسطيني بالشكر إلى جميع الجهات التي ساهمت في تمويل المشروع.

تنويه لمستخدمي التقرير

(0.0): تعني أن النسبة صفر أو تقترب من الصفر، أي أنها أقل من 0.05%.

*: تم دمج طوباس مع جنين وسلفيت مع قلقيلية في بعض المؤشرات وذلك بسبب ارتفاع النباين في حالة النشر على مستوى هاتين المنطقتين.

تقديم

تعتمد عمليات التخطيط ورسم السياسات في مختلف النواحي الاجتماعية والاقتصادية والسياسية أساساً على البيانات والمعطيات الإحصائية الموثوقة والدقيقة. وفي المجال الصحي تعتبر البيانات الإحصائية حجر الأساس في وضع الخطط والسياسات الصحية، حيث عانى واضعو الخطط في هذا المجال طيلة العقود الماضية من عدم توفر البيانات الدقيقة حول هذا القطاع، إلى أن تم تنفيذ المسح الصحي الأول في عام 1996، والمسح الصحي 2000، والمسح الصحي الديمغرافي 2004، والتي اعتبرت بياناتها قاعدة دقيقة للأبحاث والنشرات الصحية على مدار السنين الماضية، وجاء تنفيذ المسح الفلسطيني لصحة الأسرة في العام 2006 رافداً إضافياً لقواعد البيانات هذه، خاصة وأن المسح سيوفر البيانات على مستوى المحافظة لأول مرة.

صمم المسح الفلسطيني لصحة الأسرة 2006 الذي يشتمل أيضاً على مؤشرات المسح العنقودي متعدد المؤشرات بهدف توفير بيانات تفصيلية ودقيقة حول صحة الأسرة والصحة الإنجابية على مستوى الفرد والأسرة والمجتمع المحلي وذلك من خلال قياس مجموعة كبيرة من المؤشرات الخاصة بوفيات الأطفال والرضع ومعدلات الخصوبة، والرعاية الصحية والاجتماعية للأسر بما فيها النساء اللواتي سبق لهن الزواج ونقل أعمارهن عن 55 سنة والأطفال دون الخامسة، وعمل الأطفال في العمر 5-17 سنة، وضبط سلوك الأطفال (2-14 سنة)، وتعليم الأفراد (5-24 سنة) والشباب غير المتزوجين (15-29 سنة)، وكبار السن الذين تبلغ أعمارهم 60 سنة فأكثر.

يستعرض هذا التقرير النتائج الأولية التي خرج بها المسح، وسيتم لاحقاً إصدار النتائج الأساسية بالإضافة إلى مجموعة من التقارير التحليلية والتقارير الإحصائية على مستوى المناطق والمحافظات، بالإضافة إلى إصدار ملف البيانات الخام للاستخدام العام.

نأمل في الجهاز المركزي للإحصاء الفلسطيني أن يوفر هذا المسح معلومات أساسية لمساعدة متخذي القرارات في رسم ومتابعة وتقويم السياسات المتعلقة بصحة الأسرة، وتمكين راسمي السياسات من تحليل وتقويم المعلومات بحيث يمكن متابعة وتقييم البرامج والسياسات الصحية المتعددة.

لؤي شبانه
رئيس الجهاز

نيسان، 2007

قائمة المحتويات

الصفحة	الموضوع
13	أولاً: أهداف ومنهجية المسح ونسب الاستجابة
17	ثانياً: النتائج الرئيسية
17	1.2 خصائص المسكن
17	2.2 الخصوبة والوفيات
18	3.2 الصحة العامة
19	4.2 الصحة الانجابية
21	5.2 صحة الطفل
23	6.2 الشباب (15-29 سنة) غير المتزوجين
24	7.2 كبار السن (60 سنة فأكثر)
27	8.2 ملخص بأهم المؤشرات
33	ملحق (1): الجداول
65	ملحق (2): المفاهيم والمصطلحات

أولاً: أهداف ومنهجية المسح ونسب الاستجابة

نظّم الجهاز المركزي للإحصاء الفلسطيني بالتعاون مع المشروع العربي لصحة الأسرة في جامعة الدول العربية، واليونيسيف، وصندوق الأمم المتحدة للسكان المسح الفلسطيني لصحة الأسرة. ويعتبر المسح جزءاً من المشروع العربي لصحة الأسرة الذي تنفذه جامعة الدول العربية في مختلف الدول العربية، واشتمل المسح أيضاً على مؤشرات المسح العنقودي متعدد المؤشرات الذي تشرف على تنفيذه اليونيسيف في عدد من الدول العربية بدعم فني من المشروع العربي لصحة الأسرة.

يهدف المشروع إلى توفير بيانات تفصيلية ودقيقة حول صحة الأسرة والصحة الإنجابية على مستوى الفرد والأسرة والمجتمع المحلي وذلك من خلال قياس مجموعة كبيرة من المؤشرات الخاصة بوفيات الأطفال والرضع ومعدلات الخصوبة، والرعاية الصحية والاجتماعية للأسر بما فيها النساء اللواتي سبق لهن الزواج ونقل أعمارهن عن 55 سنة والأطفال دون الخامسة، وعمل الأطفال في العمر 5-17 سنة، وضبط سلوك الأطفال (2-14 سنة)، وتعليم الأفراد (5-24 سنة) والشباب غير المتزوجين (15-29 سنة)، وكبار السن الذين تبلغ أعمارهم 60 سنة فأكثر.

كما يهدف المشروع إلى توفير معلومات أساسية لمساعدة متخذي القرارات في رسم ومتابعة وتقييم السياسات المتعلقة بصحة الأسرة، وتمكين راسمي السياسات من تحليل وتقييم المعلومات بحيث يمكن متابعة وتقييم البرامج والسياسات الصحية المتعددة. ويتميز هذا المسح ولأول مرة بتوفير عدد كبير من المؤشرات على مستوى المحافظة.

مجتمع الدراسة:

جميع الأسر الفلسطينية المقيمة بصورة اعتيادية في الأراضي الفلسطينية والتي تشمل الضفة الغربية وقطاع غزة.

إطار المعاينة:

يتكون إطار المعاينة من مناطق عد العينات الشاملة والتي تم تحديثها في العام 2003، ومنطقة العد تتكون من مجموعة من المساكن التي تعيش فيها الأسر، وقد تم استخدام مناطق العد كوحدات معاينة أولية.

تصميم العينة:

تم تصميم عينة هذا المسح على أنها عينة طبقية عنقودية عشوائية منتظمة ذات مرحلتين. تم في المرحلة الأولى اختيار 325 منطقة عد تشمل كافة الطبقات، وفي المرحلة الثانية تم اختيار عينة منتظمة مكونة من 40 أسرة من كل منطقة عد تم اختيارها في المرحلة الأولى.

نظراً لخصوصية المسح واشتماله على استمارتين الأولى تضم مؤشرات المسح متعدد المؤشرات، والثانية تضم مؤشرات مسح صحة الأسرة ومسح متعدد المؤشرات معاً، فقد تم تقسيم العينة إلى قسمين في كل منطقة عد، القسم الأول تم اختيار 19 أسرة من كل منطقة عد، وتم استيفاء الاستمارة الأولى منها، والقسم الثاني تم اختيار 21 أسرة من نفس منطقة العد، تم استيفاء الاستمارة الثانية منها، علماً بأنه لم يكن هناك تقاطع بين الأسر بين المجموعتين في كل منطقة عد.

كذلك تم حصر جميع الأفراد غير المتزوجين من الفئة العمرية 15-29 (لاستيفاء استمارة الشباب)، وحصر جميع كبار السن 60 سنة فأكثر (لاستيفاء استمارة كبار السن)، وتم اختيار فرد واحد من الفئة العمرية (2-14) لاستيفاء القسم الخاص بضبط سلوك الأطفال.

حجم العينة: بلغ حجم عينة المسح 13,238 أسرة، منها 8,781 في الضفة الغربية و4,457 في قطاع غزة.

أدوات المسح:

الاستمارة: تم خلال هذا المسح استخدام 4 استمارات أساسية:

الاستمارة الأولى:

تم جمع بياناتها من 7,056 أسرة، وتضمنت الأقسام التالية:

- الأسرة المعيشية، واشتمل على: الخصائص الديمغرافية والتعليمية والإعاقة والأمراض المزمنة والتدخين وقسم ضبط سلوك الأطفال (2-14 سنة)، وقسم عمل الأطفال (5-17 سنة)، وتعليم الأفراد (5-24 سنة).
- النساء اللواتي سبق لهن الزواج وأعمارهن تقل عن 55 سنة، واشتمل على: الخصائص العامة للسيدات المؤهلات، الزواج، الخصوبة وتنظيم الأسرة واتجاهات الإنجاب، رعاية الأمومة، الأمراض المزمنة المرتبطة بالإنجاب، والمعرفة بالأمراض المنقولة جنسياً.
- الأطفال دون الخامسة، اشتمل على: صحة الطفل وبقائه على قيد الحياة، سوء التغذية، التعليم المبكر، وحقوق الطفل.

الاستمارة الثانية:

وهي استمارة جزئية من الاستمارة الأولى، وتم جمع بياناتها من 6,182 أسرة. اشتملت هذه الاستمارة على معظم مؤشرات الاستمارة الأولى باستثناء الأقسام التالية:

- الأمراض المزمنة في استمارة الأسرة المعيشية.
- الأمراض المزمنة المرتبطة بالإنجاب، والمعرفة بالأمراض المنقولة جنسياً في استمارة المرأة.

وقد تم استخدام هذه الاستمارة على العينة الموسعة (6,182 أسرة) وذلك لنتمكن من نشر مؤشرات هذه الاستمارة على مستوى المحافظة.

الاستمارة الثالثة:

وهي استمارة اقتصت بالشباب غير المتزوجين في العمر 15-29 سنة، وقد تمت مقابلة جميع الشباب المؤهلين في الأسر التي تمت زيارتها (7,056 أسرة)، وتم تخصيص استمارة للذكور وأخرى للإناث. اشتملت الاستمارة على مواضيع تتعلق بالخصائص العامة للشباب، واتجاهات ومواقف الشباب من تنظيم الأسرة، الوضع الصحي للشباب، المعرفة بالأمراض المنقولة جنسياً، السلوك والمواقف الاجتماعية، وإعداد الشباب للدور الإنجابي.

الاستمارة الرابعة:

وهي استمارة اقتصت بكبار السن (60 سنة فأكثر)، وقد تمت مقابلة جميع كبار السن المؤهلين في الأسر التي تمت زيارتها (7,056 أسرة)، وتم تخصيص استمارة لكل فرد في كل أسرة. اشتملت الاستمارة على مواضيع تتعلق بالخصائص العامة لكبار السن، والأنشطة الاجتماعية وقضاء أوقات الفراغ، الوضع الصحي لكبار السن، والاتصال بوسائل الإعلام.

جمع وإدخال البيانات:

امتدت فترة جمع البيانات من الميدان خلال الفترة الممتدة ما بين 2006/11/1 ولغاية 2007/1/20. أما مسح الشباب وكبار السن فبدأت عملية جمع البيانات في 2006/12/10، واستمرت لغاية 2007/3/20. تم إدخال البيانات بالتزامن مع عملية الجمع واستمرت عملية الإدخال لغاية 2007/3/25، بما في ذلك بيانات الشباب وكبار السن، وقد تم استخدام الحزمة البرمجية Cspro لإدخال ومعالجة البيانات.

نسب الاستجابة:

عدد الأسر والنساء والأطفال والشباب وكبار السن المؤهلين ونسب الاستجابة حسب المنطقة

قطاع غزة	الضفة الغربية	الأراضي الفلسطينية	العينة و نسب الاستجابة
4,457	8,781	13,238	عدد الأسر في العينة
3,961	7,700	11,661	عدد الأسر التي تمت مقابلتها
93.1	85.5	88.0	نسبة الاستجابة
4,223	6,607	10,830	عدد النساء 15-54 سنة اللواتي سبق لهن الزواج في العينة
4,174	6,474	10,648	عدد اللواتي تمت مقابلتهن
98.8	98.0	98.3	نسبة الاستجابة
4,423	5,895	10,318	عدد الأطفال دون الخامسة في العينة
4,406	5,824	10,230	عدد الأطفال الذين استوفيت لهم استمارات
99.6	98.8	99.2	نسبة الاستجابة
2,770	4,700	7,470	عدد الشباب 15-29 سنة غير المتزوجين في العينة
2,594	3,876	6,470	عدد من تمت مقابلتهم
93.6	82.5	86.5	نسبة الاستجابة
585	1,137	1,722	عدد كبار السن 60 سنة فأكثر في العينة
569	1,086	1,655	عدد من تمت مقابلتهم
97.3	95.5	96.0	نسبة الاستجابة

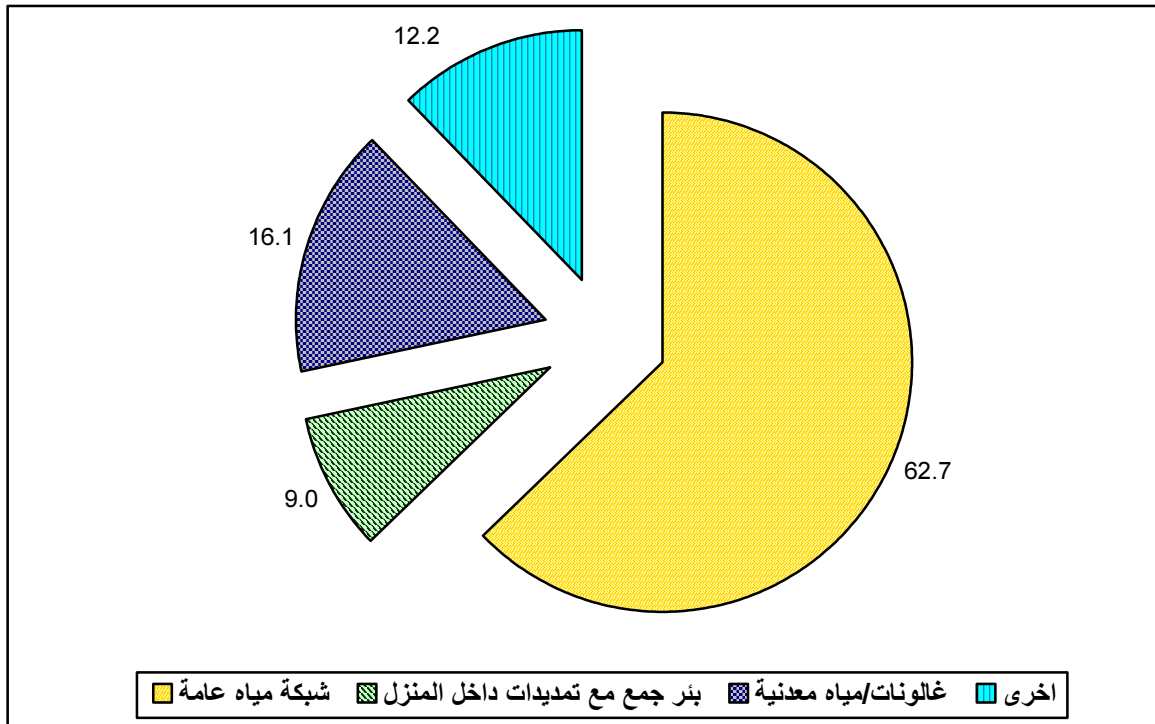
ثانياً: النتائج الرئيسية:

1.2 خصائص المسكن:

مصادر مياه الشرب:

بينت النتائج أن 62.7% من الأسر تستخدم الشبكة العامة كمصدر لمياه الشرب، و9.0% تستخدم بئر جمع مع تمديدات داخل المنزل، و16.1% تستخدم المياه المعدنية والغالونات، و12.2% تستخدم مصادر أخرى للشرب كما هو مبين في الشكل رقم (1). وبينت النتائج أن نسبة الأسر التي يتوفر لديها مصدر مياه شرب آمن (87.8%)، وكما بلغت هذه النسبة أعلاها في محافظة القدس (99.6%)، وأدناها في محافظة دير البلح (68.5%)

شكل رقم (1): التوزيع النسبي للأسر حسب مصدر مياه الشرب



وسيلة الصرف الصحي:

تشير النتائج إلى أن 49.8% من بين الأسر التي يتوفر لديها مرحاض داخل المنزل تستخدم شبكة الصرف الصحي العامة 48.6% تستخدم الحفر الامتصاصية كوسيلة للصرف الصحي، فيما تستخدم 1.6% من الأسر طرقاً أخرى.

2.2 الخصوبة والوفيات:

أشارت النتائج إلى أن متوسط حجم الأسرة في الأراضي الفلسطينية بلغ 6.3 فرداً بواقع 5.9 في الضفة الغربية و7.0 في قطاع غزة، ووفقاً للنتائج فإن هذا المتوسط يصل أعلاه في محافظات غزة وشمال غزة ورفح (7.1) لكل منها، وأدناه في محافظة القدس (5.4).

بلغ العمر الوسيط عند الزواج الأول للنساء 18.0 سنة في الأراضي الفلسطينية، حيث تساوى في كل من الضفة الغربية وقطاع غزة، إذ بلغ 18.0 في كل منهما.

وبينت نتائج المسح أن معدلات الخصوبة بلغت 4.6 مولود لكل امرأة في الأراضي الفلسطينية بواقع 4.2 مولود لكل امرأة في الضفة الغربية و5.4 مولود لكل امرأة في قطاع غزة.

بلغ متوسط عدد الأطفال المنجبين أحياء 4.7 مولوداً في الأراضي الفلسطينية، بواقع 4.6 مولوداً في الضفة الغربية و5.0 مولوداً في قطاع غزة. ولا يوجد تباينات على مستوى المحافظات في كل من الضفة الغربية وقطاع غزة.

تشير النتائج أن معدل وفيات الرضع بلغ 25.3 لكل ألف ولادة حية في الأراضي الفلسطينية وكان الأعلى في قطاع غزة مقارنة بالضفة الغربية (28.8 مقابل 22.9) لكل ألف ولادة حية، بالمقابل بلغ معدل وفيات الأطفال دون الخامسة 28.2 لكل ألف ولادة حية وكان الأعلى في قطاع غزة أيضاً مقارنة بالضفة الغربية (31.8 مقابل 25.8) على التوالي، ويبين الشكل رقم (2) أن الأطفال الذكور الرضع والذين تقل أعمارهم عن 5 سنوات أقل حظاً في البقاء على قيد الحياة من الإناث.

شكل رقم (2): وفيات الرضع والأطفال دون الخامسة حسب الجنس

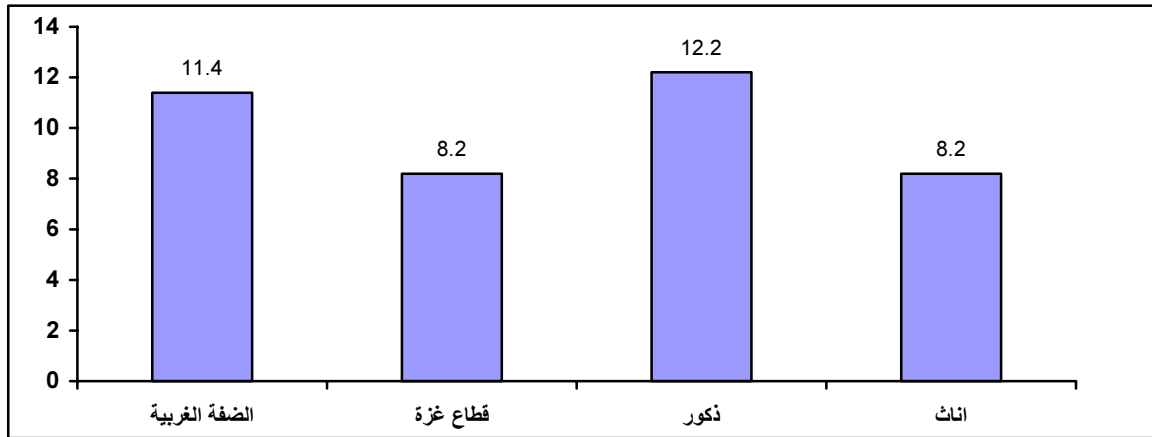


3.2 الصحة العامة:

الأمراض المزمنة:

بينت النتائج أن 10.1% من الأفراد مصابون بمرض مزمن واحد على الأقل، وترتفع هذه النسبة بين الذكور مقارنة بالإناث (12.2% و8.2%) على التوالي، وكما سجلت نسبة أعلى في الضفة الغربية (11.4%) مقارنة بقطاع غزة (8.2%) كما هو مبين في الشكل رقم (3).

شكل رقم (3): نسبة الأفراد المصابين بمرض مزمن واحد على الأقل حسب الجنس والمنطقة



التدخين:

بينت النتائج أن نسبة الأفراد 10 سنوات فاكتر في الأراضي الفلسطينية الذين يمارسون عادة التدخين بلغت 18.3% بواقع 20.9% في الضفة الغربية و13.7% في قطاع غزة. وتشير النتائج إلى أن أعلى نسبة للمدخنين سجلت في محافظة قلقيلية (23.1%) وأدناها في محافظة خانينوس (12.1%).

استخدام الملح المؤيد:

بلغت نسبة الأسر التي تستهلك الملح المؤيد 85.7%، بواقع 85.0% في الضفة الغربية و86.9% في قطاع غزة. وقد بلغت هذه النسبة أعلاها في محافظة سلفيت (95.8%) وأدناها في محافظة دير البلح (78.8%).

4.2 الصحة الإيجابية:

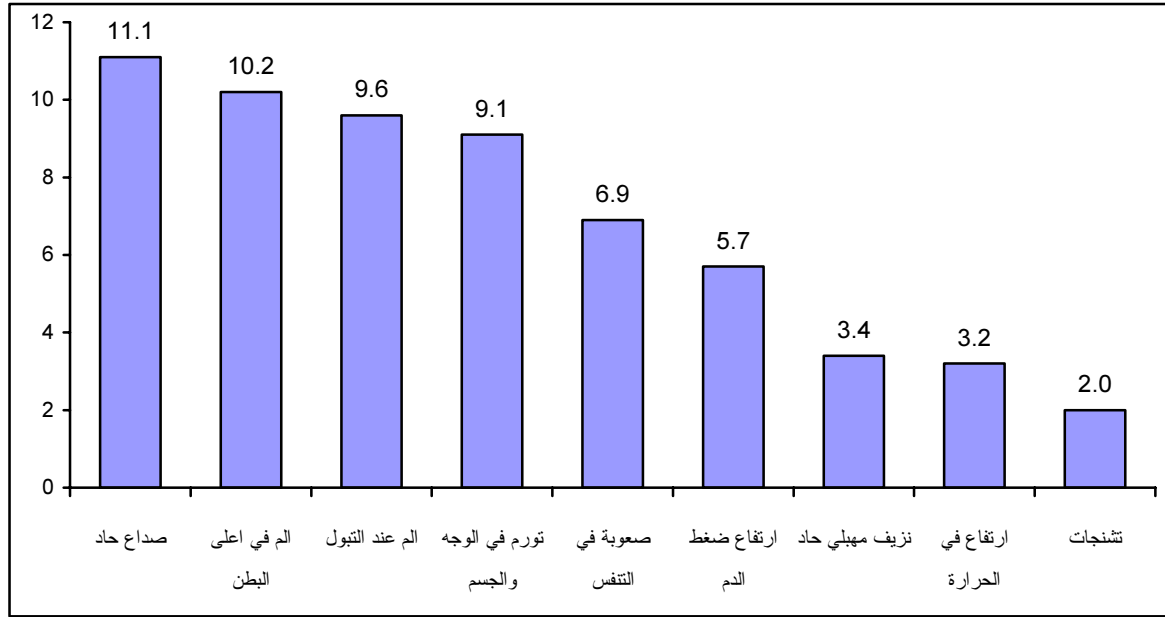
استخدام وسائل تنظيم الأسرة:

أوضحت النتائج أن نسبة النساء (15-49) سنة المتزوجات وقت تنفيذ المسح ويستخدمن أي وسيلة من وسائل تنظيم الأسرة بلغت 50.2% في الأراضي الفلسطينية، بواقع 54.9% في الضفة الغربية و41.7% في قطاع غزة وقد بلغت أعلاها في محافظة قلقيلية (63.9%) وأدناها في محافظة خانينوس (36.9%). وتشير البيانات إلى أن اللولب هو الوسيلة الأكثر استخداماً (24.8%).

الرعاية أثناء الحمل:

بلغت نسبة المواليد (آخر مولود) في الأراضي الفلسطينية خلال السنوات الخمس السابقة للمسح وتلقت أمهاتهم رعاية صحية أثناء الحمل 98.8%، وأشارت النتائج إلى أن 99.7% من هؤلاء النساء تابعن حملهن لدى كادر طبي مؤهل، بمتوسط زيارات بلغ 7.8 زيارة. ولم تظهر النتائج تباينات على مستوى المحافظة. وفيما يتعلق بالأعراض التي عانت منها النساء أثناء حملهن بالمولود الأخير خلال السنوات الخمس السابقة للمسح، يبين الشكل رقم (5) أن الصداع الحاد كان من أهم هذه الأعراض، تلاه الألم في أعلى البطن.

شكل رقم (4): نسبة النساء اللاتي عانين من أي عرض خلال حملهن الأخير خلال السنوات الخمس السابقة على المسح



الرعاية الصحية أثناء الولادة:

أظهرت النتائج أن 96.6% من الولادات في الأراضي الفلسطينية تمت في مؤسسات صحية، وترتفع هذه النسبة في قطاع غزة (98.9%) مقارنة بالضفة الغربية (95.2%)، وسجلت محافظة قلقيلية أدنى نسبة (88.7%) مقارنة بباقي المحافظات. وبينت النتائج أن 3.4% من الولادات تمت في المنزل أو على الطريق أثناء التوجه إلى المستشفى أو على الحواجز العسكرية وهي أعلى في الضفة الغربية (4.8%) مقارنة بقطاع غزة (1.1%)، وأيضاً كانت محافظة قلقيلية صاحبة النسبة الأكبر (11.3%).

وحول طبيعة الولادة، بينت النتائج أن 75.9% من الولادات التي تمت خلال السنوات الخمس السابقة للمسح (آخر ولادة) تمت بصورة طبيعية، و15.0% تمت بواسطة العمليات القيصرية. وقد بلغت نسبة الولادات القيصرية أعلاها في محافظة أريحا والأغوار (26.3%) وأدناها في محافظتي سلفيت وخانيونس (12.3%) لكل منهما.

تلقي مطعوم التيتانوس:

بينت النتائج أن 34.1% من النساء في الأراضي الفلسطينية قد تلقين جرعة واحدة على الأقل من مطعوم التيتانوس خلال حملهن الأخير، بواقع (27.8%) في الضفة الغربية و(44.6%) في قطاع غزة، وكانت النسبة الأعلى في محافظة دير البلح (51.0%) مقارنة بباقي المحافظات.

الرعاية الصحية بعد الولادة:

لوحظ انخفاض نسبة النساء اللواتي راجعن كادر طبي مؤهل بعد ولادتهن مقارنة بالوضع أثناء الحمل، حيث بينت النتائج أن 30.0% من النساء راجعن كادر طبي للحصول على الرعاية بعد الولادة. وبلغت هذه النسبة في الضفة الغربية وقطاع غزة (29.7% و30.5%) على التوالي.

5.2 صحة الطفل:

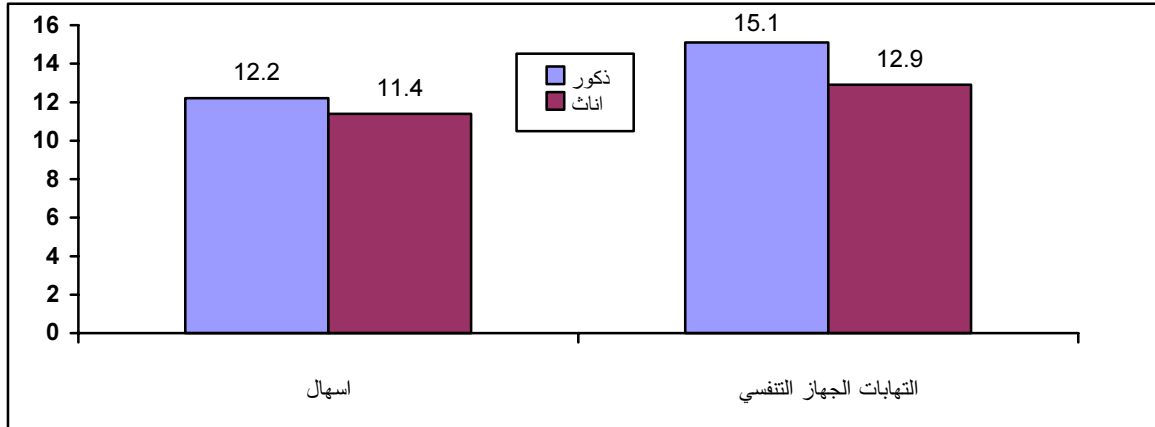
الرضاعة الطبيعية والرضاعة المولدة:

فيما يتعلق بانتشار الرضاعة الطبيعية في الأراضي الفلسطينية، فقد أوضحت النتائج أن 97.5% من الأطفال الذين ولدوا خلال السنوات الخمس السابقة للمسح قد رضعوا رضاعة طبيعية، وأن متوسط فترة الرضاعة الطبيعية بلغ 13.0 شهرا. وأوضحت النتائج أن نسبة الأطفال (0-5) شهور والذين رضعوا رضاعة طبيعية مولدة بلغت 26.5% ووصلت أعلاها في محافظة قلقيلية (38.5%) وأدناها في منطقة طوباس (10.4%).

الإصابة بأمراض الطفولة:

بينت نتائج المسح أن 11.7% من الأطفال دون سن الخامسة في الأراضي الفلسطينية قد تعرضوا للإصابة بالإسهال خلال الأسبوعين السابقين للمسح، وكانت هذه النسبة أعلى في قطاع غزة (12.1%) منها بالضفة الغربية (11.5%)، وكذلك كانت النسبة الأعلى في محافظة قلقيلية (15.8%) مقارنة بباقي المحافظات. وتشير النتائج إلى أن نسبة الإصابة بالتهابات الجهاز التنفسي بلغت 14.1% وكانت النسبة الأعلى في الضفة الغربية مقارنة بقطاع غزة، وفي محافظة طولكرم (21.4%) مقارنة بباقي المحافظات. ويبين الشكل رقم (6) أن نسبة إصابة الإناث بالإسهال والتهابات الجهاز التنفسي كانت أقل مقارنة بالذكور.

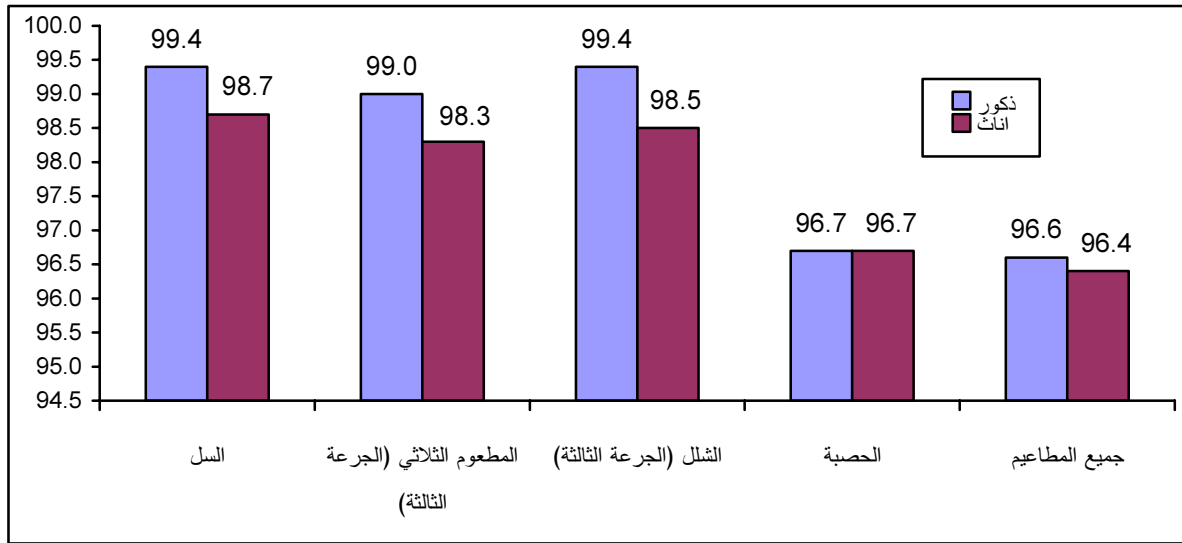
شكل رقم (5): نسبة الأطفال دون الخامسة المصابين بالإسهال أو/و التهابات الجهاز التنفسي حسب الجنس



تغطية المطاعيم (اللقاحات):

أشارت البيانات إلى أن 98.9% من الأطفال (12-23 شهرا) الذين تم الاطلاع على بطاقتهم في الأراضي الفلسطينية، تلقوا مطعوم السلل (الجرعة الثالثة) وأن 98.7% قد تلقوا مطعوم الثلاثي (الجرعة الثالثة) وأن 96.7% قد تلقوا مطعوم الحصبة، وأن 99.1% قد تلقوا مطعوم السلل. وأشارت النتائج أن نسبة الأطفال الذين تلقوا جميع المطاعيم بلغت 96.5%، بواقع 94.4% في الضفة الغربية و99.4% في قطاع غزة ولم تظهر فروقات على مستوى المحافظة باستثناء محافظة القدس والتي بلغت فيها هذه النسبة (75.2%). ويبين الشكل رقم (7) تغطية المطاعيم حسب الجنس.

شكل رقم (6): نسبة الأطفال 12-23 شهرا الذين تم الاطلاع على بطاقتهم وتلقوا مطاعيم محددة حسب نوع المطعوم والجنس

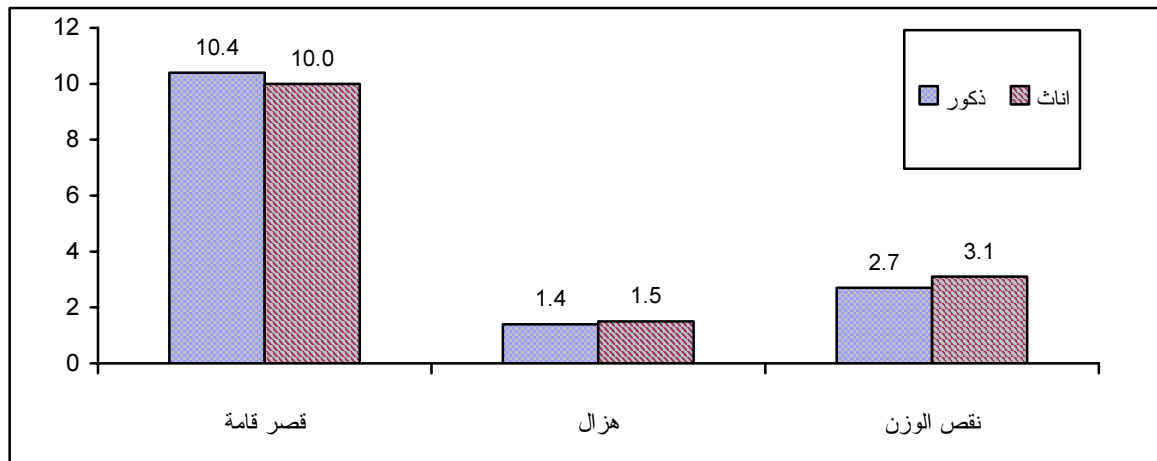


سوء التغذية:

تشير نتائج المسح إلى أن هناك 10 أطفال من بين كل 100 طفل تقل أعمارهم عن 5 سنوات يعانون من قصر القامة المزمن أو الحاد وترتفع هذه النسبة في قطاع غزة (13.2%) مقارنة بالضفة الغربية (7.9%)، وكانت أعلى نسبة في محافظة شمال غزة (29.6%) مقارنة بباقي المحافظات.

وتشير النتائج إلى أن نسبة الأطفال الذين يعانون من الهزال الحاد بلغت 1.4%، وترتفع هذه النسبة في الضفة الغربية (1.7%) مقارنة بقطاع غزة (1.2%) وكانت النسبة الأعلى في محافظة القدس (4.9%) مقارنة بباقي المحافظات. وبلغت نسبة الإصابة بنقص الوزن الحاد 2.9%، وترتفع هذه النسبة في الضفة الغربية (3.2%) مقارنة بقطاع غزة (2.4%)، وكانت النسبة الأعلى في محافظة أريحا والأغوار (6.4%) مقارنة بباقي المحافظات. ويبين الشكل رقم (8) انتشار سوء التغذية بين الأطفال حسب الجنس.

شكل رقم (7): نسبة الأطفال الذين يعانون من سوء التغذية (المتوسط أو الحاد) حسب الجنس



تسجيل المواليد:

تشير النتائج إلى أن 96.0% من الأطفال دون الخامسة لديهم شهادات ميلاد، وبلغت هذه النسبة 96.1% بين الذكور مقابل 95.9% بين الإناث.

ضبط سلوك الأطفال:

تشير النتائج إلى أن 94.5% من الأطفال في العمر 2-14 سنة تعرضوا لعقاب نفسي أو جسدي من آبائهم أو أحد أفراد أسرته خلال الشهر السابق على المسح. وبينت النتائج أن 92.9% تعرضوا لعقاب نفسي، وأن 71.4% تعرضوا لعقاب جسدي متوسط. وبينت النتائج أن نسبة الأطفال 2-14 سنة الذين لم يتعرضوا لأي عقاب ولكنهم تلقوا توجيه وإرشاد من قبل آبائهم بلغت 4.7%.

6.2 الشباب (15-29) سنة غير المتزوجين:

الأسرة والعائلة:

تشير النتائج إلى أن الشباب يرون أن متوسط العمر المناسب عند الزواج الأول للشباب 25 سنة، في حين أن العمر المفضل للزواج للفتاه 21 سنة. وكذلك رأى ما نسبته 78.2% من الشباب أن الطريقة المفضلة لاختيار شريك المستقبل يجب أن تكون بشكل شخصي.

التعليم:

أظهرت نتائج المسح أن معدلات التسرب الإجمالية من التعليم لفئة الشباب (15-29) سنة في الأراضي الفلسطينية بلغت للذكور 29.4% من إجمالي الذكور في هذه الفئة، وبلغت بين الإناث 12.6%. وأظهرت النتائج أن السبب الرئيسي لعدم إكمال التعليم بين الأفراد الذكور في هذه الفئة العمرية هو التحصيل العلمي الضعيف (29.5%)، عدم قدرة الأسرة على تغطية مصاريف الدراسة بين الإناث (25.1%).

الحالة الصحية:

17.0% من الشباب (15-29) سنة غير المتزوجين في الأراضي الفلسطينية يمارسون عادة التدخين، بواقع 28.1% بين الذكور و1.0% بين الإناث. وتتفاوت هذه النسب بين الضفة الغربية وقطاع غزة، إذ ترتفع في الضفة الغربية عنها في قطاع غزة، حيث بلغت النسب على التوالي 21.0% مقابل 9.8%. من ناحية أخرى أفاد 13.2% من الشباب انهم يقيمون حالتهم الصحية بأنها متوسطة إلى سيئه، بواقع 12.3% بين الذكور و14.2% بين الإناث.

الثقافة ووسائل الإعلام:

تشير نتائج المسح إلى أن 31.7% من الشباب لا يقرؤون الجرائد أو المجلات إطلاقاً، بواقع 33.7% في الضفة الغربية و28.7% في قطاع غزة، بينما أفاد 80.7% من الشباب انهم يشاهدون التلفاز يوميا و49.3% يستمعون إلى الراديو بشكل يومي.

المعرفة بالأمراض المنقولة جنسيا:

أظهرت النتائج أن 99.6% من الشباب من الفئة العمرية (15-19) سنة في الأراضي الفلسطينية قد سبق لهم وأن سمعوا عن مرض الإيدز ولم يلاحظ فروقات بين الضفة الغربية وقطاع غزة، مقابل 99.7% للشباب في الفئة العمرية (20-29) سنة. كما أظهرت النتائج أن 69.3% استطاعوا معرفة طريقتين صحيحتين للوقاية من مرض الإيدز (66.5% في الضفة الغربية و74.2% في قطاع غزة).

إعداد الفتيان والفتيات للوالدية المسؤولة:

بينت النتائج أن (91.9%) من الذكور في الفئة العمرية (15-19) سنة يعرفون ثلاث تغيرات فأكثر تحدث للذكور في فترة البلوغ، في حين أفادت 85.6% من الإناث في نفس الفئة العمرية أنهن يعرفن ثلاث تغيرات فأكثر تحدث للإناث خلال فترة البلوغ. وقد أفاد ما نسبته 34.2% من الذكور أنهم عرفوا تلك التغيرات من تلقاء أنفسهم، فيما شكلت الكتب المدرسية والمدرسة بشكل عام المصدر الأكثر انتشارا لمعرفة الإناث بهذه التغيرات (25.7%).

7.2 كبار السن (60 سنة فأكثر):

الأسرة والعائلة:

تشير النتائج إلى أن 9.0% من كبار السن في الأراضي الفلسطينية يعيشون في مساكن بمفردهم، بواقع 9.8% في الضفة الغربية و7.3% في قطاع غزة. وبينت النتائج أن 18.9% من كبار السن الذين يعيشون بمفردهم أو مع أفراد أسرهم الآخرين يرون أن ظروف سكنهم غير مناسبة وغير مريحة، وعزى 12.1% من هؤلاء إلى أن ضيق المكان هو السبب وراء عدم ارتياحهم في المساكن التي يقطنونها.

من جانب آخر بينت نتائج المسح أن 13.6% من كبار السن يرون أن أبنائهم لا يراعونهم بشكل كامل، بواقع 12.6% في الضفة الغربية و15.4% في قطاع غزة. وأفاد 3.8% أن أبنائهم لا يعاملونهم باحترام، بواقع 3.6% في الضفة الغربية و4.3% في قطاع غزة.

الحالة الصحية:

أظهرت النتائج أن 14.8% من كبار السن 60 سنة فأكثر في الأراضي الفلسطينية يعانون من إعاقة واحدة على الأقل، بواقع 15.4% في الضفة الغربية و13.3% في قطاع غزة. وأن 15.5% من كبار السن يمارسون عادة التدخين، منهم 31.6% ذكور و3.3% إناث، وكانت النسبة الأعلى في الضفة الغربية (16.4%) مقارنة مع قطاع غزة (13.4%). وأشارت النتائج إلى أن 64.5% من كبار السن 60 سنة فأكثر يعانون من مرض مزمن واحد على الأقل، وبلغت هذه النسبة بين الذكور 55.1% مقابل 72.1% بين الإناث، و66.0% في الضفة الغربية مقابل 61.6% في قطاع غزة.

من ناحية أخرى أفاد 20.5% من كبار السن أنهم يقيمون حالتهم الصحية بأنها سيئة، بواقع 22.3% في الضفة الغربية و16.8% في قطاع غزة.

توفر الخدمات الاجتماعية:

أفاد 31.7% من كبار السن في الأراضي الفلسطينية أنهم لا يحصلون على أي خدمات اجتماعية من دور الرعاية الاجتماعية أو الأندية الخاصة بهم أو التأمين الصحي وغيرها من الخدمات، بواقع 34.8% في الضفة الغربية و 25.1% في قطاع غزة. وطالب حوالي 70.0% من بين الذين لا يتوفر لديهم خدمات بضرورة توفير التأمين الصحي المجاني كأولوية أولى لهم.

8.2 ملخص بأهم المؤشرات

2.8 Summary of the Main Indicators Percentages

Indicator	قطاع غزة Gaza Strip			الضفة الغربية West Bank			الأراضي الفلسطينية Palestinian Territory			المؤشر
	2006	2004	2000	2006	2004	2000	2006	2004	2000	
Demographic characteristics										الخصائص الديمغرافية
Average household size	7.0	6.2	6.9	5.9	5.5	5.7	6.3	5.7	6.1	متوسط حجم الأسرة
Children less than 5 years old	18.9	19.1	19.8	16.2	16.7	17.8	17.2	17.6	18.5	نسبة الأطفال دون الخامسة
Children less than 15 years old	48.7	47.8	50.2	43.9	44.1	44.9	45.7	45.8	46.9	نسبة الأطفال دون 15 سنة
Persons 65 years and over old	2.5	2.6	2.9	3.3	3.3	3.6	3.0	3.0	3.4	نسبة الأفراد 65 سنة فأكثر
Women 15-49 years old	43.7	43.3	41.7	46.8	46.6	45.3	45.6	45.4	44.0	نسبة النساء 15-49 سنة
Total Fertility Rates (Direct Method)	5.4	5.8	5.4	4.2	4.1	4.5	4.6	4.6	4.9	معدلات الخصوبة الكلية (باستخدام الطريقة المباشرة) لكل امرأة
Infant Mortality Rate	28.8	30.2	27.3	22.9	20.0	24.4	25.3	24.2	25.5	معدلات وفيات الرضع
Under-Five Mortality Rate	31.7	34.8	31.2	25.7	23.7	27.2	28.2	28.3	28.7	معدلات وفيات الذين أعمارهم أقل من 5 سنوات
Reported health status, health behavior and health services										الوضع الصحي، السلوك الصحي والخدمات الصحية
Percentage of individuals 12 years old and over who smoke	14.8	13.9	18.6	22.5	20.3	23.9	19.8	18.1	22.1	نسبة الأفراد 12 سنة فأكثر المدخنين
- Males	28.9	26.7	35.8	41.5	37.5	43.3	37.0	33.7	40.7	- ذكور
-Females	0.5	0.7	1.2	3.2	2.7	4.3	2.2	2.0	3.2	- إناث
Percentage of Persons Reported Suffering from at Least One Diagnosed Chronic Diseases	8.2	6.0	4.3	11.4	8.1	6.5	10.1	7.7	5.7	نسبة الأفراد المصابين بمرض مزمن واحد على الأقل مشخص من طبيب
- Males	7.1	5.0	4.1	8.8	7.5	6.0	8.2	6.6	5.1	- ذكور
-Females	9.4	7.1	4.9	14.0	9.9	7.7	12.2	8.9	6.4	- إناث
Percent of households consuming iodized salt	86.9	82.7	16.6	85.0	56.5	47.3	85.7	65.3	37.4	نسبة الأسر التي تستهلك ملح مؤيدن
Maternal and child health										صحة الأم والطفل
Family planning										استخدام وسائل تنظيم الأسرة
Percentage of women (15-49 years old) reporting currently using any family planning method at the time of the survey	41.7	*43.0	46.1	54.9	*55.0	54.3	50.2	*50.6	51.4	نسبة النساء (15-49 سنة) اللواتي يستخدمن حالياً (وقت تنفيذ المسح) أي وسيلة تنظيم أسرة

*: Percentage does not include pregnant women

*: النسبة لا تشمل النساء الحوامل

Indicator	قطاع غزة Gaza Strip			الضفة الغربية West Bank			الأراضي الفلسطينية Palestinian Territory			المؤشر
	2006	2004	2000	2006	2004	2000	2006	2004	2000	
Percentage of women (15-49 years old) reporting currently using any modern family planning method at the time of the survey	33.8	31.9	32.7	41.7	40.5	38.8	38.9	37.3	36.7	نسبة النساء (15-49 سنة) اللواتي يستخدمن حالياً (وقت تنفيذ المسح) أي وسيلة تنظيم أسرة حديثة
Percentage of women (15-49 years old) reporting currently using IUD at the time of the survey	17.0	16.2	18.5	29.2	28.1	27.9	24.8	23.7	24.6	نسبة النساء (15-49 سنة) اللواتي يستخدمن اللولب وقت تنفيذ المسح
Percentage of women (15-49 years old) reporting currently using Pill at the time of the survey	8.4	6.4	6.0	6.2	6.1	5.7	7.0	6.2	5.8	نسبة النساء (15-49 سنة) اللواتي يستخدمن الحبوب وقت تنفيذ المسح
Ante natal care and delivery										الرعاية أثناء الحمل والولادة
Percentage of women (less than 55 years old) who reported receiving ante-natal care with the births taking place during the past five years	99.1	97.2	98.3	98.7	96.1	94.0	98.8	96.5	95.6	نسبة النساء (أقل من 55 سنة) اللواتي تلقين رعاية صحية أثناء حملهن بالولادات التي تمت خلال السنوات الخمس السابقة للمسح
Percentage of births taking place in health institutions of the All Births reported by women during the Past Five Years	98.9	99.1	99.2	95.2	94.3	92.3	96.6	96.4	94.8	الولادات التي تمت في مؤسسات صحية خلال السنوات الخمس السابقة للمسح
Births occurred at home	0.9	0.7	0.8	4.0	4.7	7.7	2.8	3.0	5.2	الولادات التي تمت في المنزل
Children ever born alive	5.0	4.9	4.8	4.6	4.3	4.4	4.7	4.5	4.6	متوسط عدد الأبناء المنجبين أحياء
Percent of women (less than 55 years) with a birth in the past five years and reported receiving tetanus toxoid	44.6	33.3	35.7	27.8	43.6	23.0	34.1	37.4	27.5	نسبة النساء اللواتي أنجبن خلال السنوات الخمس للمسح وتلقين تطعيم ضد التيتانوس
Main type of delivery										طبيعية الولادة الأساسية
Normal delivery	71.5	70.6	71.2	78.5	73.4	72.7	75.9	72.2	72.1	طبيعية
Caesarian	14.4	12.2	7.8	15.4	13.1	9.4	15.0	12.8	8.8	قيصرية
Suction and forceps	2.5	2.3	3.1	2.6	3.1	2.3	2.6	2.7	2.7	شفط/ملقط
Episeotomy	11.6	14.9	17.9	3.5	10.4	15.4	6.5	12.3	16.4	جرح/توسيع
Breastfeeding										الرضاعة الطبيعية
Percent of children who breastfed	97.9	95.7	97.8	97.2	95.5	96.2	97.5	95.6	96.8	نسبة الأطفال الذين رضعوا رضاعة طبيعية
Children 0-5 months who were exclusively breastfed	27.2	23.5	14.5	25.9	26.8	17.9	26.5	25.4	16.7	الأطفال 0-5 شهور الذين رضعوا رضاعة طبيعية مطلقة

Indicator	قطاع غزة Gaza Strip			الضفة الغربية West Bank			الأراضي الفلسطينية Palestinian Territory			المؤشر
	2006	2004	2000	2006	2004	2000	2006	2004	2000	
Percent of children under five years of age whose Immunization cards were seen	62.8	67.7	66.7	69.3	76.9	74.4	66.7	72.9	71.4	نسبة الأطفال دون الخامسة الذين تم الاطلاع على بطاقتهم الصحية
Percent of children (12-23) months whose cards were seen and received										نسبة الأطفال (12-23) شهراً الذين تم الاطلاع على بطاقتهم وتلقوا
Immunized against polio (3 rd dose)	100	99.7	98.7	98.2	99.4	95.5	98.9	99.5	96.8	مطعم ضد الشلل (الجرعة الثالثة)
Immunized against DPT (3 rd dose)	100	99.4	89.5	97.8	96.9	87.8	98.7	97.8	88.5	مطعم ضد الثلاثي (الجرعة الثالثة)
Immunized against measles	99.4	98.4	98.4	94.8	93.1	89.4	96.7	95.2	92.9	مطعم الحصبة
Percentage of children under 5 years who suffer from										نسبة الأطفال دون الخامسة الذين عانوا من
Stunting	13.2	11.4	8.3	7.9	8.8	7.0	10.2	9.9	7.5	قصر القامة
Wasting	1.2	1.8	1.4	1.7	3.4	1.5	1.4	2.8	1.4	الهزال
Under weight	2.4	4.9	2.4	3.2	4.8	2.6	2.9	4.9	2.5	نقص في الوزن
Support for learning and non-adult care										تربية ورعاية الأطفال دون الخامسة
Children whose Father has Engaged in 1 or more Activities to Promote Learning	86.2	N.A	N.A	84.7	N.A	N.A	85.3	N.A	N.A	الأطفال الذين شاركهم آباؤهم في نشاط تعليمي محدد
Households with 3 or more Children's Books	38.1	N.A	N.A	37.0	N.A	N.A	37.5	N.A	N.A	الأطفال الذين يتوفر في أسرهم ثلاث كتب أو أكثر خاصة بالأطفال
Children Less than 5 Years Left in the Care of Other Children Under the Age of 10 years in the Past Week	14.0	N.A	N.A	10.8	N.A	N.A	12.2	N.A	N.A	الأطفال دون الخامسة الذين تركوا برعاية طفل دون العاشرة خلال الأسبوع الماضي
Children 36-59 Months Left Alone in the Past Week	2.3	N.A	N.A	2.0	N.A	N.A	2.2	N.A	N.A	الأطفال 36-59 شهرا الذين تركوا لوحدهم في البيت خلال الأسبوع الماضي
Children with Birth Certificate	98.7	98.9	99.9	94.0	96.9	99.3	96.0	97.7	99.5	الأطفال دون الخامسة الذين لديهم شهادة ميلاد
Child Discipline										ضبط سلوك الأطفال 2-14 سنة
Experience Psychological Aggression as punishment	94.1	N.A	N.A	92.1	N.A	N.A	92.9	N.A	N.A	الأطفال 2-14 سنة الذين تعرضوا لعقاب نفسي
Experience Minor Physical as punishment	77.3	N.A	N.A	67.4	N.A	N.A	71.4	N.A	N.A	الأطفال 2-14 سنة الذين تعرضوا لعقاب جسدي خفيف
Experience non-violent aggression	3.4	N.A	N.A	5.5	N.A	N.A	4.7	N.A	N.A	الأطفال الذين لم يتعرضوا لأي عقاب

Indicator	قطاع غزة	الضفة الغربية	الأراضي الفلسطينية	المؤشر
	Gaza Strip	West Bank	Palestinian Territory	
	2006	2006	2006	
Un- Married Youth 15-29 Years				الشباب 15-29 سنة غير المتزوجين
Currently enrolled in schools and Universities	64.4	55.2	58.8	الملتحقون بالمدارس والجامعات
Illiterate	1.4	0.8	1.0	الأميون
Currently Working	11.9	23.1	18.7	العاملون وقت المسح
Appropriate Age for marriage for Female according to their Opinion	20.5	20.8	20.7	متوسط سن الزواج المناسب للبنت حسب وجهة نظرهم
Appropriate Age for marriage for Male according to their Opinion	24.4	25.3	25.0	متوسط سن الزواج المناسب للولد حسب وجهة نظرهم
They will Choose their Partner	71.2	82.9	78.2	سيختارون شريك حياتهم بأنفسهم
Knows any family planning method	85.7	86.8	86.4	الذين يعرفون أي وسيلة لتنظيم الأسرة
Ever Heard about STDs	85.0	90.5	88.3	الذين سمعوا عن أمراض تنتقل عن طريق الاتصال الجنسي
Currently Smoking	9.8	21.0	17.0	المدخنون
Persons 60 years and over				كبار السن 60 سنة فأكثر
Illiterate	61.5	56.2	58.0	الأميون
Currently Working	5.4	11.1	9.2	العاملون وقت المسح
Live alone	7.3	9.8	9.0	كبار السن الذين يعيشون بمفردهم
Their Housing conditions is not so far good	24.6	16.2	18.9	يرون أن ظروف سكنهم غير مناسبة وغير مريحة
Health Status Evaluation:				الذين يقيمون صحتهم بأنها:
Very good- Excellent	20.7	18.5	19.2	جيدة جدا - ممتازة
Less than good	62.5	59.2	60.3	متوسطة - أقل من جيدة
Bad	16.8	22.3	20.5	سيئة
Suffer from at least one disability	13.3	15.4	14.8	يعانون من إعاقة واحدة على الأقل
Currently Smoking	13.4	16.4	15.5	المدخنون
Suffer from at least one chronic disease	61.6	66.0	64.5	يعانون من مرض مزمن واحد على الأقل
Feel that their sons and daughter are not care them well	15.4	12.6	13.6	الذين يشعرون بأن أبناءهم لا يراعونهم بشكل كامل
Feel that their sons and daughter are not respect them	4.3	3.6	3.8	الذين يشعرون بأن أبناءهم لا يعاملونهم باحترام

ملحق (1): الجداول

Annex(1): Tables

جدول (1): نسبة الأسر التي تستخدم مصدر مياه شرب آمن حسب المنطقة والمحافظه، 2006
 Table (1): Percentage of Households Using safe Drinking Water, by Region and Governorate, 2006

Region and Governorate	تستخدم مياه شرب آمن Use safe drinking water	المجموع Total	المصدر الرئيسي لمياه الشرب Main Source Of Drinking Water				المنطقة والمحافظه
			أخرى* Others*	غالونات/مياه معدنية** Gallons/Minerals water**	بئر جمع مع تمديدات داخل المنزل Well inside dwelling	شبكة مياه عامة موصولة بالمنزل Public Water Network	
Palestinian Territory	87.8	100.0	12.2	16.1	9.0	62.7	الأراضي الفلسطينية
West Bank	92.5	100.0	7.5	1.0	13.5	78.0	الضفة الغربية
Jenin	90.0	100.0	10.0	3.1	21.6	65.3	جنين
Tubas District	74.7	100.0	25.3	0.1	23.3	51.3	منطقة طوباس
Tulkarm	98.4	100.0	1.6	0.3	16.3	81.8	طولكرم
Nablus	89.8	100.0	10.2	0.1	17.0	72.7	نابلس
Qalqiliya	93.8	100.0	6.1	0.3	31.0	62.6	قلقيلية
Salfit	99.5	100.0	0.5	0.5	6.8	92.2	سلفيت
Ramallah & Al-Bireh	98.0	100.0	2.0	1.2	3.7	93.1	رام الله والبيرة
Jericho and Al Aghwar	97.1	100.0	2.9	0.7	0.0	96.4	أريحا والأغوار
Jerusalem	99.6	100.0	0.4	1.9	2.0	95.7	القدس
Bethlehem	98.8	100.0	1.2	0.3	1.5	97.0	بيت لحم
Hebron	81.6	100.0	18.4	0.5	23.7	57.4	الخليل
Gaza Strip	78.7	100.0	21.2	45.5	0.2	33.1	قطاع غزة
North Gaza	86.5	100.0	13.5	14.8	0.2	71.5	شمال غزة
Gaza	72.1	100.0	27.9	53.5	0.1	18.5	غزة
Deir El-Balah	68.5	100.0	31.5	49.8	0.0	18.7	دير البلح
Khan Yunis	84.1	100.0	15.9	45.6	0.1	38.4	خان يونس
Rafah	89.8	100.0	10.1	64.3	1.1	24.5	رفح
Number of Households	11,661	100.0	1,421	1,878	1,046	7,316	عدد الأسر

*: Include Tankers, and other sources.

*: تشمل صهريج/تنكات ومصادر أخرى.

** : Due to high degree of water salinity in Gaza Strip, they tend to buy gallons for drinking water.

** : نظرا لنسبة الملوحة العالية في مياه الشرب في قطاع غزة، تعتمد الأسر هناك إلى شراء غالونات من المياه الصالحة للشرب.

جدول (2): التوزيع النسبي للأسر التي يتوفر لديها مرحاض حسب وسيلة التصريف الصحي المستخدمة والمنطقة
والمحافظة، 2006

Table (2): Percentage Distribution of Households With Toilet, by Sewage System Used, Region and Governorate, 2006

Region and Governorate	عدد الأسر التي لديها مرحاض Number of households with toilet	المجموع Total	وسيلة الصرف الصحي Sewage system			المنطقة والمحافظة
			طرق أخرى Other Sources	حفرة امتصاصية Cesspool	شبكة عامة للصرف الصحي Public Sewer	
Palestinian Territory	11,625	100.0	1.6	48.6	49.8	الأراضي الفلسطينية
West Bank	7,669	100.0	0.7	59.3	40.0	الضفة الغربية
Jenin	839	100.0	0.1	83.4	16.5	جنين
Tubas District	150	100.0	1.3	90.6	8.1	منطقة طوباس
Tulkarm	568	100.0	0.2	66.0	33.8	طولكرم
Nablus	1,081	100.0	0.2	48.3	51.5	نابلس
Qalqiliya	304	100.0	0.0	50.0	50.0	قلقيلية
Salfit	203	100.0	0.5	99.0	0.5	سلفيت
Ramallah & Al-Bireh	936	100.0	1.9	66.5	31.6	رام الله والبيرة
Jericho and Al Aghwar	138	100.0	1.4	95.0	3.6	أريحا والأغوار
Jerusalem	1,338	100.0	0.3	26.2	73.5	القدس
Bethlehem	591	100.0	0.5	57.0	42.5	بيت لحم
Hebron	1,521	100.0	1.6	67.1	31.3	الخليل
Gaza Strip	3,956	100.0	3.1	27.9	69.0	قطاع غزة
North Gaza	740	100.0	3.0	11.2	85.8	شمال غزة
Gaza	1,395	100.0	0.6	4.6	94.8	غزة
Deir El-Balah	572	100.0	5.2	29.8	65.0	دير البلح
Khan Yunis	778	100.0	6.1	90.4	3.5	خان يونس
Rafah	471	100.0	3.0	17.4	79.6	رفح

جدول (3): متوسط حجم الأسرة حسب المنطقة والمحافظه، 2006

Table (3): Mean Size of Household by Region and Governorate, 2006

Region and Governorate	المتوسط Mean	المنطقة والمحافظه
Palestinian Territory	6.3	الأراضي الفلسطينية
West Bank	5.9	الضفة الغربية
Jenin	5.5	جنين
Tubas District	5.8	منطقة طوباس
Tulkarm	5.7	طولكرم
Nablus	5.7	نابلس
Qalqiliya	5.8	قلقيلية
Salfit	6.1	سلفيت
Ramallah & Al-Bireh	6.0	رام الله والبيرة
Jericho and Al Aghwar	6.1	أريحا والأغوار
Jerusalem	5.4	القدس
Bethlehem	5.7	بيت لحم
Hebron	6.5	الخليل
Gaza Strip	7.0	قطاع غزة
North Gaza	7.1	شمال غزة
Gaza	7.1	غزة
Deir El-Balah	6.9	دير البلح
Khan Yunis	6.9	خانيونس
Rafah	7.1	رفح

جدول (4): معدلات الخصوبة التفصيلية العمرية والكلية خلال السنة السابقة للمسح (باستخدام الطريقة المباشرة) حسب المنطقة

ونوع التجمع، 2006

Table (4): Age-Specific Fertility Rates and Total Fertility Rates During the Year Preceding Survey, by Region and Type of Locality, 2006 (Direct Method)

Age	Type of Locality			Region			العمر
	مخيم Camp	ريف Rural	حضر Urban	قطاع غزة Gaza Strip	الضفة الغربية West Bank	الأراضي الفلسطينية Palestinian Territory	
15-19	65.3	54.6	63.2	67.4	55.2	59.8	19-15
20-24	229.3	237.0	235.3	255.1	220.7	233.3	24-20
25-29	272.3	244.4	247.8	277.9	231.9	248.1	29-25
30-34	228.3	201.5	204.1	235.8	189.0	204.2	34-30
35-39	151.8	132.2	129.6	165.5	116.5	132.8	39-35
40-44	70.7	42.5	48.2	70.3	39.2	49.5	44-40
45-49	5.0	11.4	6.6	10.2	6.4	7.6	49-45
Total Fertility Rate	5.1	4.6	4.7	5.4	4.2	4.6	معدل الخصوبة الكلي

جدول (5): متوسط عدد الأبناء المنجبين أحياء والباقيين على قيد الحياة للنساء (15-54) سنة اللواتي سبق لهن الزواج حسب المنطقة والمحافظه، 2006

Table (5): Mean Number of Children Ever Born and Still Alive to Ever Married Women Aged (15-54) Years by Region and Governorate, 2006

Region and Governorate	المتوسط		المنطقة والمحافظه
	متوسط عدد الأبناء الباقيين على قيد الحياة Mean number of children still alive	متوسط عدد الأبناء المنجبين أحياء Mean number of children ever born alive	
Palestinian Territory	4.5	4.7	الأراضي الفلسطينية
West Bank	4.4	4.6	الضفة الغربية
Jenin	4.3	4.5	جنين
Tubas District	4.4	4.6	منطقة طوباس
Tulkarm	4.2	4.3	طولكرم
Nablus	4.2	4.4	نابلس
Qalqiliya	4.5	4.7	قلقيلية
Salfit	4.4	4.6	سلفيت
Ramallah & Al-Bireh	4.5	4.7	رام الله والبيرة
Jericho and Al Aghwar	4.5	4.7	أريحا والأغوار
Jerusalem	4.1	4.3	القدس
Bethlehem	4.4	4.5	بيت لحم
Hebron	4.8	5.0	الخليل
Gaza Strip	4.7	5.0	قطاع غزة
North Gaza	4.7	5.0	شمال غزة
Gaza	4.6	4.9	غزة
Deir El-Balah	4.7	5.0	دير البلح
Khan Yunis	4.9	5.1	خان يونس
Rafah	4.7	5.0	رفح

جدول (6): معدلات وفيات الرضع والأطفال المقدره بالطرق المباشرة لكل 1000 من المواليد للسنوات الخمس السابقة للمسح حسب المنطقة ونوع التجمع، 2005-2006

Table (6): Direct Estimates of Infant and Child Mortality Rates Per 1000 Live Births for Five Years Preceding Survey, by Region and Type of Locality, 2005-2006

Region and Type of Locality	وفيات الرضع Infant Mortality	وفيات الذين أعمارهم أقل من 5 سنوات Under-Five Mortality	المنطقة ونوع التجمع
Region			المنطقة
Palestinian Territory	25.34	28.23	الأراضي الفلسطينية
West Bank	22.92	25.75	الضفة الغربية
Gaza Strip	28.81	31.76	قطاع غزة
Type of Locality			نوع التجمع
Urban	26.79	29.67	حضر
Rural	26.64	29.85	ريف
Camps	18.97	21.30	مخيمات

جدول (7): نسبة الأفراد (10 سنوات فأكثر) المدخنين حسب الجنس والمنطقة والمحافظه، 2006
Table (7): Percentage of Persons Aged (10 Years and Over) Who Were Reported as Smokers by Sex, Region and Governorate, 2006

Region and Governorate	Sex			المنطقة والمحافظه
	كلا الجنسين Both Sexes	إناث Female	ذكور Male	
Palestinian Territory	18.3	2.1	34.7	الأراضي الفلسطينية
West Bank	20.9	3.0	38.4	الضفة الغربية
Jenin	22.1	2.3	42.6	جنين
Tubas District	22.9	2.0	43.0	منطقة طوباس
Tulkarm	21.4	2.3	40.6	طولكرم
Nablus	22.3	5.8	38.1	نابلس
Qalqiliya	23.1	2.8	43.2	قلقيلية
Salfit	22.5	0.9	43.8	سلفيت
Ramallah & Al-Bireh	20.5	2.7	37.7	رام الله والبيرة
Jericho and Al Aghwar	21.1	3.1	42.2	أريحا والأغوار
Jerusalem	22.9	4.4	40.5	القدس
Bethlehem	18.2	3.0	33.6	بيت لحم
Hebron	18.0	1.3	33.9	الخليل
Gaza Strip	13.7	0.5	26.6	قطاع غزة
North Gaza	12.9	0.6	24.5	شمال غزة
Gaza	14.9	0.5	28.7	غزة
Deir El-Balah	14.3	0.5	28.6	دير البلح
Khan Yunis	12.1	0.5	23.6	خان يونس
Rafah	13.0	0.0	26.4	رفح
No. of Persons 10 years and over	50,605	24,538	25,067	عدد الأفراد 10 سنوات فأكثر

جدول (8): نسبة الأسر التي تستهلك ملح يحتوي على 15 جزء من المليون فأكثر من اليود حسب المنطقة والمحافظه، 2006

Table (8): Percentage of Households Consuming Salt with 15PPM of Iodine or More by Region and Governorate, 2006

Region and Governorate	عدد الأسر التي تستهلك الملح المؤيد No. of Households Consuming Iodized Salt	نسبة الأسر التي تستهلك الملح المؤيد Percentage of Household Consuming Iodized Salt	المنطقة والمحافظه
Palestinian Territory	9,993	85.7	الأراضي الفلسطينية
West Bank	6,550	85.0	الضفة الغربية
Jenin	777	92.3	جنين
Tubas District	141	93.9	منطقة طوباس
Tulkarm	506	88.7	طولكرم
Nablus	865	79.9	نابلس
Qalqiliya	262	85.6	قلقيلية
Salfit	196	95.8	سلفيت
Ramallah & Al-Bireh	796	84.7	رام الله والبيرة
Jericho and Al Aghwar	119	86.1	أريحا والأغوار
Jerusalem	1,110	82.7	القدس
Bethlehem	507	85.7	بيت لحم
Hebron	1,271	82.8	الخليل
Gaza Strip	3,443	86.9	قطاع غزة
North Gaza	687	92.6	شمال غزة
Gaza	1,187	85.0	غزة
Deir El-Balah	451	78.8	دير البلح
Khan Yunis	681	87.4	خانيونس
Rafah	437	92.7	رفح

جدول (9): نسبة النساء (15-49) سنة المتزوجات حالياً ويستخدمن حالياً وسيلة تنظيم أسرة حسب المنطقة والمحافظه،
2006

Table (9): Percentage of Currently Married Women Aged (15-49) Years Old By Current Use of Family Planning Methods by Region and Governorate, 2006

Region and Governorate	عدد النساء سنة 49-15 No. of Women 15-49 years	اللولب IUD	الحبوب Pill	أي وسيلة حديثة Any modern method	أي وسيلة Any method	المنطقة والمحافظه
Palestinian Territory	9,447	24.8	7.0	38.9	50.2	الأراضي الفلسطينية
West Bank	6,052	29.2	6.2	41.7	54.9	الضفة الغربية
Jenin	605	32.6	7.6	47.5	62.6	جنين
Tubas District	113	26.5	10.6	46.0	55.8	منطقة طوباس
Tulkarm	431	25.5	8.8	43.8	55.3	طولكرم
Nablus	850	29.8	8.4	45.0	59.0	نابلس
Qalqiliya	231	33.3	9.1	53.5	63.9	قلقيلية
Salfit	172	26.2	8.7	39.8	49.1	سلفيت
Ramallah & Al-Bireh	737	31.3	5.6	44.2	55.8	رام الله والبيرة
Jericho and Al Aghwar	110	26.4	8.2	39.1	49.1	أريحا والأغوار
Jerusalem	991	29.2	4.9	38.7	51.9	القدس
Bethlehem	445	34.4	7.0	45.4	61.3	بيت لحم
Hebron	1367	26.0	3.1	34.3	47.9	الخليل
Gaza Strip	3,395	17.0	8.4	33.8	41.7	قطاع غزة
North Gaza	653	17.6	9.2	33.8	39.1	شمال غزة
Gaza	1251	17.3	9.8	35.1	44.0	غزة
Deir El-Balah	467	17.1	9.2	36.4	46.7	دير البلح
Khan Yunis	617	16.2	5.8	30.2	36.9	خان يونس
Rafah	407	15.7	5.7	32.4	40.8	رفح

جدول (10): التوزيع النسبي للمواليد (المولود الأخير) في السنوات الخمس السابقة للمسح حسب تلقي أمهاتهم اللواتي تقل أعمارهن عن 55 سنة رعاية صحية أثناء الحمل والمنطقة والمحافظه، 2006

Table (10): Percentage Distribution of Births (Last Birth) of Antenatal Care Received by Women (Less than 55 Years Old) in the Last Five Years Preceding the Survey by Region and Governorate, 2006

Region and Governorate	عدد المواليد الكلي Total no. of Births	تلقي الرعاية الصحية Received Antenatal Care status			المنطقة والمحافظه
		المجموع Total	لم يتلقين رعاية صحية Did not receive Antenatal Care	تلقين رعاية صحية Received Antenatal Care	
Palestinian Territory	6,465	100.0	1.2	98.8	الأراضي الفلسطينية
West Bank	4,027	100.0	1.3	98.7	الضفة الغربية
Jenin/ Tubas	465	100.0	1.9	98.1	جنين/ طوباس
Tulkarm	284	100.0	1.4	98.6	طولكرم
Nablus	558	100.0	0.7	99.3	نابلس
Qalqiliya	167	100.0	1.2	98.8	قلقيلية
Salfit	129	100.0	1.6	98.4	سلفيت
Ramallah & Al-Bireh	483	100.0	0.8	99.2	رام الله والبيرة
Jericho and Al Aghwar	77	100.0	1.3	98.7	أريحا والأغوار
Jerusalem	619	100.0	1.0	99.0	القدس
Bethlehem	270	100.0	0.4	99.6	بيت لحم
Hebron	975	100.0	2.1	97.9	الخليل
Gaza Strip	2,438	100.0	0.9	99.1	قطاع غزة
North Gaza	462	100.0	1.3	98.7	شمال غزة
Gaza	917	100.0	1.4	98.6	غزة
Deir El-Balah	334	100.0	0.0	100.0	دير البلح
Khan Yunis	431	100.0	0.7	99.3	خان يونس
Rafah	294	100.0	0.7	99.3	رفح

جدول (11): التوزيع النسبي للمواليد (المولود الأخير) خلال السنوات الخمس السابقة للمسح حسب مكان الولادة والمنطقة والمحافظه، 2006

Table (11): Percentage Distribution of Births (Last Birth) During the Last Five Years Preceding the Survey by Place of Delivery, Region and Governorate, 2006

Region and Governorate	عدد المواليد الكلي Total no. of Births	المجموع Total	مكان الولادة Place of Delivery		المنطقة والمحافظه
			المنزل/ مكان آخر At Home/ Other Place	مؤسسات صحية Health Institutions	
Palestinian Territory	6,465	100.0	3.4	96.6	الأراضي الفلسطينية
West Bank	4,027	100.0	4.8	95.2	الضفة الغربية
Jenin	388	100.0	10.9	89.1	جنين
Tubas District	77	100.0	10.4	89.6	منطقة طوباس
Tulkarm	284	100.0	7.0	93.0	طولكرم
Nablus	558	100.0	3.0	97.0	نابلس
Qalqiliya	167	100.0	11.3	88.7	قلقيلية
Salfit	129	100.0	9.3	90.7	سلفيت
Ramallah & Al-Bireh	483	100.0	2.7	97.3	رام الله والبيرة
Jericho and Al Aghwar	77	100.0	1.3	98.7	أريحا والأغوار
Jerusalem	619	100.0	3.0	97.0	القدس
Bethlehem	270	100.0	2.2	97.8	بيت لحم
Hebron	975	100.0	3.8	96.2	الخليل
Gaza Strip	2,438	100.0	1.1	98.9	قطاع غزة
North Gaza	462	100.0	0.9	99.1	شمال غزة
Gaza	917	100.0	1.6	98.4	غزة
Deir El-Balah	334	100.0	1.2	98.8	دير البلح
Khan Yunis	431	100.0	0.9	99.1	خانيونس
Rafah	294	100.0	0.7	99.3	رفح

جدول (12): التوزيع النسبي للمواليد (المولود الأخير) الذين ولدوا في السنوات الخمس السابقة للمسح في منشأة صحية*

حسب الكادر الذي قدم المساعدة أثناء الولادة والمنطقة والمحافظه، 2006

Table (12): Percentage Distribution of Births (Last Birth) in the Last Five Years Preceding the Survey, Occurring at Health Institution* by Personnel Assisting Delivery, Region and Governorate, 2006

Region and Governorate	عدد المواليد الذين ولدوا في منشأة صحية No. of Births occurred at health institution	المجموع Total	الكادر الذي قدم المساعدة Personnel Assisting Delivery		المنطقة والمحافظه
			أخر other	كادر مؤهل Skilled personnel	
Palestinian Territory	6,350	100.0	1.1	98.9	الأراضي الفلسطينية
West Bank	3,928	100.0	1.4	98.6	الضفة الغربية
Jenin	362	100.0	1.1	98.9	جنين
Tubas District	72	100.0	0.0	100.0	منطقة طوباس
Tulkarm	279	100.0	3.9	96.1	طولكرم
Nablus	548	100.0	0.9	99.1	نابلس
Qalqiliya	158	100.0	3.8	96.2	قلقيلية
Salfit	124	100.0	7.3	92.7	سلفيت
Ramallah & Al-Bireh	477	100.0	0.4	99.6	رام الله والبيرة
Jericho and Al Aghwar	77	100.0	1.3	98.7	أريحا والأغوار
Jerusalem	609	100.0	0.3	99.7	القدس
Bethlehem	265	100.0	0.8	99.2	بيت لحم
Hebron	957	100.0	1.5	98.5	الخليل
Gaza Strip	2,422	100.0	0.5	99.5	قطاع غزة
North Gaza	459	100.0	0.2	99.8	شمال غزة
Gaza	911	100.0	1.0	99.0	غزة
Deir El-Balah	332	100.0	0.3	99.7	دير البلح
Khan Yunis	428	100.0	0.2	99.8	خان يونس
Rafah	292	100.0	0.3	99.7	رفح

*: Includes hospitals, health centers, private clinics and UNRWA centers.

*: تشمل المستشفيات والمراكز الصحية والعيادات الخاصة ومراكز وكالة الغوث.

جدول (13): التوزيع النسبي للمواليد (المولود الأخير) في السنوات الخمس السابقة للمسح حسب طبيعة الولادة والمنطقة والمحافظه، 2006

Table (13): Percentage Distribution of (Last Birth) in the Last Five Years Preceding the Survey by Type of Delivery, Region and Governorate, 2006

Region and Governorate	عدد المواليد الكلي Total no. of Births	المجموع Total	طبيعة الولادة			المنطقة والمحافظه
			Type of Deliver	أخرى* Other*	قيصرية Caesarean section	
Palestinian Territory	6,465	100.0	9.1	15.0	75.9	الأراضي الفلسطينية
West Bank	4,027	100.0	6.1	15.4	78.5	الضفة الغربية
Jenin	388	100.0	7.7	17.6	74.7	جنين
Tubas District	77	100.0	9.1	16.9	74.0	منطقة طوباس
Tulkarm	284	100.0	15.4	17.2	67.4	طولكرم
Nablus	558	100.0	8.8	18.3	72.9	نابلس
Qalqiliya	167	100.0	3.6	13.2	83.2	قلقيلية
Salfit	129	100.0	3.1	12.3	84.6	سلفيت
Ramallah & Al-Bireh	483	100.0	3.1	15.3	81.6	رام الله والبيرة
Jericho and Al Aghwar	77	100.0	2.6	26.3	71.1	أريحا والأغوار
Jerusalem	619	100.0	3.9	15.5	80.6	القدس
Bethlehem	270	100.0	3.7	14.1	82.2	بيت لحم
Hebron	975	100.0	5.7	12.5	81.8	الخليل
Gaza Strip	2,438	100.0	14.1	14.4	71.5	قطاع غزة
North Gaza	462	100.0	11.3	19.5	69.2	شمال غزة
Gaza	917	100.0	15.0	13.8	71.2	غزة
Deir El-Balah	334	100.0	19.5	12.5	68.0	دير البلح
Khan Yunis	431	100.0	11.1	12.3	76.6	خان يونس
Rafah	294	100.0	13.3	13.3	73.4	رفح

*: Includes Suction/Forceps, and Episeotomy

*: تشمل الشفط والملقط، والجرح والتوسيع

جدول (14): التوزيع النسبي للنساء (أقل من 55 سنة) اللواتي سبق لهن الإيجاب خلال السنوات الخمس السابقة للمسح حسب تلقيهن مطعوم التيتانوس أثناء حملهن الأخير والمنطقة والمحافظه، 2006

Table (14): Percentage Distribution of Ever Delivered Women (less than 55 years) Who Reported Receiving the Tetanus Toxoid During the Last Pregnancy in the Five Years Preceding the Survey by Region and Governorate, 2006

Region and Governorate	عدد المواليد الكلي Total no. of Births	المجموع Total	تلقي مطعوم التيتانوس Received Tetanus Toxoid			المنطقة والمحافظه
			لا أعرف Don't know	لا شيء None	جرعة على الأقل At least once	
Palestinian Territory	6,465	100.0	1.9	64.0	34.1	الأراضي الفلسطينية
West Bank	4,027	100.0	2.3	69.9	27.8	الضفة الغربية
Jenin	388	100.0	0.7	53.9	45.4	جنين
Tubas District	77	100.0	0.0	67.3	32.7	منطقة طوباس
Tulkarm	284	100.0	3.4	65.8	30.8	طولكرم
Nablus	558	100.0	3.5	76.8	19.7	نابلس
Qalqiliya	167	100.0	5.3	45.9	48.8	قلقيلية
Salfit	129	100.0	1.6	79.7	18.7	سلفيت
Ramallah & Al-Bireh	483	100.0	3.8	67.0	29.2	رام الله والبيرة
Jericho and Al Aghwar	77	100.0	2.3	60.7	37.0	أريحا والأغوار
Jerusalem	619	100.0	2.4	86.7	10.9	القدس
Bethlehem	270	100.0	2.5	71.7	25.8	بيت لحم
Hebron	975	100.0	0.8	67.7	31.5	الخليل
Gaza Strip	2,438	100.0	1.2	54.2	44.6	قطاع غزة
North Gaza	462	100.0	1.9	53.6	44.5	شمال غزة
Gaza	917	100.0	1.3	54.5	44.2	غزة
Deir El-Balah	334	100.0	1.3	47.7	51.0	دير البلح
Khan Yunis	431	100.0	0.1	59.7	40.2	خان يونس
Rafah	294	100.0	0.7	53.7	45.6	رفح

جدول (15): نسبة المواليد (المولود الأخير) في السنوات الخمس السابقة للمسح حسب الجهة التي راجعتها الأم للكشف عنها

بعد الولادة والمنطقة، 2006

Table (15): Percentage of Births (Last Birth) in the Last Five Years Preceding the Survey by Consultation Site After Delivery and Region, 2006

Post-Natal Care	المنطقة			الرعاية الصحية بعد الولادة
	قطاع غزة Gaza Strip	الضفة الغربية West Bank	الأراضي الفلسطينية Palestinian Territory	
General Practitioner	19.5	19.0	19.2	طبيب عام
Specialist	60.7	78.1	71.4	طبيب أخصائي
Nurse\ Midwife	43.6	9.2	22.4	ممرضة/ قابلة
Daya	0.1	0.0	0.1	داية
Other	0.4	0.3	0.3	أخرى
Percentage who received post natal care	30.5	29.7	30.0	نسبة اللواتي تلقين رعاية بعد الولادة
Total no. of Births	2,438	4,027	6,465	عدد المواليد الكلي

جدول (16): التوزيع النسبي للمواليد (جميع المواليد) خلال السنوات الخمس السابقة للمسح حسب الوزن بالغرام عند الولادة والمنطقة والمحافظه، 2006

Table (16): Percentage Distribution of Births (All Births) in the Last Five Years Preceding the Survey, by Weight at Birth, Region and Governorate, 2006

Region and Governorate	عدد المواليد الذين تم وزنهم Number of Births weighted	تم وزنهم عند الولادة Weighed at Birth	الوزن بالغرام عند الولادة Weight in Grams at Birth			المنطقة والمحافظه
			4,000 فأعلى 4,000 and Over	2,500 – 3,999	أقل من 2,500 Below 2,500	
Palestinian Territory	12,197	99.5	11.8	80.9	7.3	الأراضي الفلسطينية
West Bank	7,135	99.2	11.1	81.4	7.5	الضفة الغربية
Jenin/ Tubas	797	97.7	12.1	81.4	6.5	جنين/ طوباس
Tulkarm	490	100.0	13.5	80.8	5.7	طولكرم
Nablus	966	98.4	12.4	80.5	7.1	نابلس
Qalqiliya/ Salfit	542	99.1	17.4	77.6	5.0	قلقيلية/ سلفيت
Ramallah & Al-Bireh	885	99.9	11.6	82.1	6.3	رام الله والبيرة
Jericho and Al Aghwar	137	100.0	11.6	83.3	5.1	أريحا والأغوار
Jerusalem	1,041	99.9	8.8	82.6	8.6	القدس
Bethlehem	469	99.4	10.6	80.9	8.5	بيت لحم
Hebron	1,808	99.2	8.6	82.2	9.2	الخليل
Gaza Strip	5,062	99.8	12.8	80.2	7.0	قطاع غزة
North Gaza	938	100.0	12.2	79.7	8.1	شمال غزة
Gaza	1,932	99.8	13.3	80.0	6.7	غزة
Deir El-Balah	676	100.0	14.4	79.7	5.9	دير البلح
Khan Yunis	908	99.6	10.9	80.7	8.4	خان يونس
Rafah	608	100.0	12.9	81.8	5.3	رفح

جدول (17): الفروقات في انتشار الرضاعة الطبيعية للأطفال (جميع الأطفال) الذين ولدوا خلال السنوات الخمس السابقة للمسح

حسب المنطقة والمحافظه، 2006

Table (17): Differentials in the Prevalence of Breastfeeding Among Children (All children) Born in the Last Five Years Preceding the Survey by Region and Governorate, 2006

Region and Governorate	Breastfeeding Differentials			المنطقة والمحافظه
	نسبة الأطفال من 0-5 أشهر ورضعوا رضاعة طبيعية مطلقة Percent of Children 0-5 Months Exclusively Breastfed	متوسط الرضاعة الطبيعية بالأشهر Mean duration of breastfeeding	نسبة الأطفال دون الخامسة الذين رضعوا رضاعة طبيعية Percentage of children under five who ever breastfed	
Palestinian Territory	26.5	13	97.5	الأراضي الفلسطينية
West Bank	25.9	13	97.2	الضفة الغربية
Jenin	29.8	14	97.9	جنين
Tubas District	10.4	14	97.1	منطقة طوباس
Tulkarm	14.7	12	97.6	طولكرم
Nablus	28.2	14	97.6	نابلس
Qalqiliya	38.5	13	97.4	قلقيلية
Salfit	30.6	13	95.9	سلفيت
Ramallah & Al-Bireh	35.3	12	97.9	رام الله والبيرة
Jericho and Al Aghwar	16.3	13	98.5	أريحا والأغوار
Jerusalem	33.3	12	96.2	القدس
Bethlehem	12.1	13	98.7	بيت لحم
Hebron	24.1	13	96.7	الخليل
Gaza Strip	27.2	14	97.9	قطاع غزة
North Gaza	36.0	14	97.1	شمال غزة
Gaza	21.2	14	98.1	غزة
Deir El-Balah	20.1	14	98.5	دير البلح
Khan Yunis	32.1	14	97.7	خان يونس
Rafah	25.2	14	98.2	رفح

جدول (18): التوزيع النسبي للأطفال (0-12 شهرا) المولودين خلال الخمس سنوات السابقة للمسح حسب تلقيهم فيتامينات أ/د خلال الستة شهور السابقة للمسح والمنطقة والمحافظه، 2006

Table (18): Percentage Distribution of (0-12 months) in the Last Five Years Preceding the Survey Who Received Vitamin A and D During the 6 Months Preceding the Survey by Region and Governorate, 2006

Region and Governorate	عدد الأطفال 12-0 شهرا Number of Children 0-12 months	تلقي الفيتامينات أ/د Receiving Vitamins A and D				المنطقة والمحافظه
		المجموع Total	لا أعرف Don't Know	لم يتلقوا فيتامين أ/د Did not Receive Vitamin A and D	تلقوا فيتامين أ/د Received Vitamins A and D	
Palestinian Territory	2,473	100.0	3.8	69.6	26.6	الأراضي الفلسطينية
West Bank	1,417	100.0	3.6	57.0	39.4	الضفة الغربية
Jenin	120	100.0	0.9	80.8	18.3	جنين
Tubas District	*(34)	100.0	0.0	70.6	29.4	منطقة طوباس
Tulkarm	74	100.0	0.0	79.7	20.3	طولكرم
Nablus	206	100.0	5.3	59.2	35.5	نابلس
Qalqiliya	61	100.0	0.0	82.0	18.0	قلقيلية
Salfit	*(46)	100.0	0.0	45.7	54.3	سلفيت
Ramallah & Al-Bireh	193	100.0	1.6	45.6	52.8	رام الله والبيرة
Jericho and Al Aghwar	*(25)	100.0	4.0	36.0	60.0	أريحا والأغوار
Jerusalem	190	100.0	9.5	40.5	50.0	القدس
Bethlehem	88	100.0	3.4	54.5	42.1	بيت لحم
Hebron	380	100.0	3.7	56.3	40.0	الخليل
Gaza Strip	1,056	100.0	4.1	86.5	9.4	قطاع غزة
North Gaza	207	100.0	2.0	93.7	4.3	شمال غزة
Gaza	404	100.0	6.5	85.6	7.9	غزة
Deir El-Balah	129	100.0	10.1	82.9	7.0	دير البلح
Khan Yunis	185	100.0	0.0	79.5	20.5	خان يونس
Rafah	131	100.0	0.8	90.0	9.2	رفح

*: No. of observations less than 50 cases

*: عدد المشاهدات اقل من 50 حالة

جدول (19): نسبة الأطفال دون الخامسة الذين أصيبوا بالإسهال و/أو التهابات الجهاز التنفسي في الأسبوعين السابقين للمسح حسب المنطقة والمحافظه، 2006

Table (19): Percentage of Children Under Five Years Who Reported Diarrhea, and/or Pneumonia in the Two Weeks Preceding the Survey by Region and Governorate, 2006

Region and Governorate	نسبة الإصابة بالتهابات الجهاز التنفسي Children with pneumonia	نسبة الإصابة بالإسهال Children with Diarrhea	المنطقة والمحافظه
Palestinian Territory	14.1	11.7	الأراضي الفلسطينية
West Bank	14.5	11.5	الضفة الغربية
Jenin	15.5	13.0	جنين
Tubas District	14.8	12.8	منطقة طوباس
Tulkarm	21.4	13.9	طولكرم
Nablus	14.6	13.2	نابلس
Qalqiliya	10.9	15.8	قلقيلية
Salfit	14.2	8.2	سلفيت
Ramallah & Al-Bireh	6.9	7.9	رام الله والبيرة
Jericho and Al Aghwar	10.8	13.8	أريحا والأغوار
Jerusalem	13.8	9.7	القدس
Bethlehem	13.2	14.1	بيت لحم
Hebron	16.9	10.8	الخليل
Gaza Strip	13.5	12.1	قطاع غزة
North Gaza	18.4	12.6	شمال غزة
Gaza	13.1	13.2	غزة
Deir El-Balah	11.9	12.5	دير البلح
Khan Yunis	11.8	11.7	خانيونس
Rafah	10.2	8.0	رفح

جدول (20): نسبة الأطفال دون الخامسة الذين يعانون بصورة متوسطة أو حادة من سوء التغذية المزمن (قصر القامة) حسب المنطقة والمحافظه، 2006

Table (20): Percentage of Children Under Five Years Who are Severely or Moderately Stunted by Region and Governorate, 2006

Region and Governorate	عدد الأطفال No of children	الطول مقابل العمر Height for Age		المنطقة والمحافظه
		اقل من 3 انحرافات Below 3-SD	اقل من انحرافين Below 2-SD	
Palestinian Territory	10,808	3.0	10.2	الأراضي الفلسطينية
West Bank	6,135	2.4	7.9	الضفة الغربية
Jenin	655	1.2	6.6	جنين
Tubas District	135	0.7	6.7	منطقة طوباس
Tulkarm	428	0.9	3.7	طولكرم
Nablus	888	2.0	6.0	نابلس
Qalqiliya	288	2.1	4.5	قلقيلية
Salfit	185	3.8	8.6	سلفيت
Ramallah & Al-Bireh	624	2.7	6.9	رام الله والبيرة
Jericho and Al Aghwar	107	3.7	14.7	أريحا والأغوار
Jerusalem	649	4.3	11.5	القدس
Bethlehem	441	1.4	5.0	بيت لحم
Hebron	1,735	2.8	10.4	الخليل
Gaza Strip	4,673	3.8	13.2	قطاع غزة
North Gaza	857	11.2	29.6	شمال غزة
Gaza	1,786	2.0	8.9	غزة
Deir El-Balah	604	3.0	9.8	دير البلح
Khan Yunis	831	3.5	11.2	خانيونس
Rafah	595	1.3	8.6	رفح

جدول (21): نسبة الأطفال دون الخامسة الذين يعانون بصورة متوسطة أو حادة من الهزال حسب المنطقة والمحافظه، 2006
Table (21): Percentage of Children Under Five Years Who are Severely or Moderately Wasted by Region and Governorate, 2006

Region and Governorate	عدد الأطفال No of children	الوزن مقابل الطول Weight for Height		المنطقة والمحافظه
		اقل من 3 انحرافات Below 3-SD	اقل من انحرافين Below 2-SD	
Palestinian Territory	10,808	0.3	1.4	الأراضي الفلسطينية
West Bank	6,135	0.3	1.7	الضفة الغربية
Jenin/ Tubas	790	0.0	0.6	جنين/ طوباس
Tulkarm	428	0.5	1.2	طولكرم
Nablus	888	0.5	1.8	نابلس
Qalqiliya	288	0.0	1.7	قلقيلية
Salfit	185	0.5	4.3	سلفيت
Ramallah & Al-Bireh	624	0.2	0.8	رام الله والبيرة
Jericho and Al Aghwar	107	0.0	3.7	أريحا والأغوار
Jerusalem	649	0.8	4.9	القدس
Bethlehem	441	0.2	0.7	بيت لحم
Hebron	1,735	0.3	1.1	الخليل
Gaza Strip	4,673	0.3	1.2	قطاع غزة
North Gaza	857	0.9	1.8	شمال غزة
Gaza	1,786	0.2	1.1	غزة
Deir El-Balah	604	0.8	1.7	دير البلح
Khan Yunis	831	0.2	0.6	خانيونس
Rafah	595	0.2	0.8	رفح

جدول (22): نسبة الأطفال دون الخامسة الذين يعانون بصورة متوسطة أو حادة من نقص الوزن المزمن المتوسط أو الحاد حسب المنطقة والمحافظه، 2006

Table (22): Percentage of Children Under Five Years Who are Severely or Moderately suffer from Under-weight by Region and Governorate, 2006

Region and Governorate	عدد الأطفال No of children	الوزن مقابل العمر Weight for Age		المنطقة والمحافظه
		اقل من 3 انحرافات Below 3-SD	اقل من انحرافين Below 2-SD	
Palestinian Territory	10,808	0.4	2.9	الأراضي الفلسطينية
West Bank	6,135	0.4	3.2	الضفة الغربية
Jenin/ Tubas	790	0.1	2.9	جنين/ طوباس
Tulkarm	428	0.0	1.4	طولكرم
Nablus	888	0.3	2.3	نابلس
Qalqiliya	288	1.0	2.1	قلقيلية
Salfit	185	1.1	6.0	سلفيت
Ramallah & Al-Bireh	624	0.6	3.8	رام الله والبيرة
Jericho and Al Aghwar	107	1.9	6.4	أريحا والأغوار
Jerusalem	649	0.2	5.5	القدس
Bethlehem	441	0.0	0.9	بيت لحم
Hebron	1,735	0.6	3.5	الخليل
Gaza Strip	4,673	0.3	2.4	قطاع غزة
North Gaza	857	0.8	3.7	شمال غزة
Gaza	1,786	0.2	2.4	غزة
Deir El-Balah	604	0.7	3.5	دير البلح
Khan Yunis	831	0.1	1.7	خان يونس
Rafah	595	0.0	0.8	رفح

جدول (23): نسبة الأطفال دون الخامسة الذين لديهم بطاقات تطعيم وتم الاطلاع عليها حسب المنطقة والمحافظه، 2006

Table (23): Percentage of Children Under Five Years of Age Whose Immunization Cards Were Seen by Region and Governorate, 2006

Region and Governorate	عدد الأطفال Total Number of Children	نسبة الذين تم الاطلاع على بطاقاتهم Children with Seen Cards	المنطقة والمحافظه
Palestinian Territory	12,292	66.7	الأراضي الفلسطينية
West Bank	7,205	69.3	الضفة الغربية
Jenin	677	74.3	جنين
Tubas District	141	63.1	منطقة طوباس
Tulkarm	491	78.4	طولكرم
Nablus	982	73.6	نابلس
Qalqiliya	305	79.7	قلقيلية
Salfit	243	59.7	سلفيت
Ramallah & Al-Bireh	887	65.3	رام الله والبيرة
Jericho and Al Aghwar	137	73.0	أريحا والأغوار
Jerusalem	1,046	65.0	القدس
Bethlehem	473	83.3	بيت لحم
Hebron	1,823	63.4	الخليل
Gaza Strip	5,087	62.8	قطاع غزة
North Gaza	944	57.7	شمال غزة
Gaza	1,941	66.6	غزة
Deir El-Balah	676	76.9	دير البلح
Khan Yunis	916	47.9	خانيونس
Rafah	610	65.6	رفح

جدول (24): نسبة الأطفال الذين أعمارهم (12-23) شهرا الذين تم الاطلاع على بطاقتهم وتلقوا مطاعيم محددة حسب المطعوم والمنطقة والمحافظه، 2006

Table (24): Percentage of Children Aged (12-23) Months Whose Immunization Cards were seen and Received Selected Vaccines by Type of vaccine, Region and Governorate, 2006

Region and Governorate	عدد الأطفال 23-12 شهرا Number of Children 12-23 months	Vaccine					المنطقة والمحافظه
		أكملوا جميع المطاعيم Fully Immunized	الثلاثي (الجرعة الثالثة) DPT (3 rd dose)	حصبة Measles	شلل (الجرعة الثالثة) Polio (3 rd dose)	السل BCG	
Palestinian Territory	1,894	96.5	98.7	96.7	98.9	99.1	الأراضي الفلسطينية
West Bank	1,115	94.4	97.8	94.8	98.2	98.4	الضفة الغربية
Jenin and Tubas	129	100.0	100.0	100.0	100.0	100.0	جنين وطوباس
Tulkarm	93	100.0	100.0	100.0	100.0	100.0	طولكرم
Nablus	157	97.5	100.0	97.5	100.0	100.0	نابلس
Qalqiliya	*(44)	93.2	93.2	93.2	100.0	100.0	قلقيلية
Salfit	*(33)	97.0	97.0	97.0	100.0	100.0	سلفيت
Ramallah & Al-Bireh	149	94.0	95.9	94.0	100.0	100.0	رام الله والبيرة
Jericho and Al Aghwar	*(25)	96.0	96.0	96.0	100.0	100.0	أريحا والأغوار
Jerusalem	141	75.2	93.6	78.2	85.9	87.2	القدس
Bethlehem	77	97.4	100.0	97.4	100.0	100.0	بيت لحم
Hebron	267	97.8	98.1	97.8	100.0	100.0	الخليل
Gaza Strip	779	99.4	100.0	99.4	100.0	100.0	قطاع غزة
North Gaza	141	100.0	100.0	100.0	100.0	100.0	شمال غزة
Gaza	304	99.7	100.0	99.7	100.0	100.0	غزة
Deir El-Balah	120	99.2	100.0	99.2	100.0	100.0	دير البلح
Khan Yunis	111	99.1	100.0	99.1	100.0	100.0	خان يونس
Rafah	103	99.0	100.0	99.0	100.0	100.0	رفح

* : No. of observations less than 50 cases

* : عدد المشاهدات أقل من 50 حالة

جدول (25): نسبة الشباب غير المتزوجين (15-29) سنة الذين سمعوا عن الأمراض التي تنتقل عبر الاتصال الجنسي حسب المرض والعمر والمنطقة، 2006

Table (25): Percentage of Un- Married Youth Aged (15-29) Years Who Have Heard About Sexual Transmitted Diseases by Region, Age and Diseases, 2006

Age and Region	Diseases					العمر والمنطقة
	نتوءات تناسلية/ السعدانة Genital warts	الإيدز AIDS	القطار Fungal infections	السيلان Gonorrhea	الزهري/ السفلس Syphilis	
Palestinian Territory						الأراضي الفلسطينية
15-19	1.1	99.6	3.8	15.3	10.7	19-15
20-24	1.9	99.7	5.5	16.2	15.2	24-20
25-29	3.9	99.7	8.5	23.8	20.6	29-25
15-29	1.7	99.6	4.9	16.6	13.3	29-15
West Bank						الضفة الغربية
15-19	1.1	99.6	4.8	14.5	13.1	19-15
20-24	2.1	99.8	5.9	14.9	16.9	24-20
25-29	4.2	100	10.7	25.8	23.8	29-25
15-29	1.8	99.7	5.9	16.1	15.7	29-15
Gaza Strip						قطاع غزة
15-19	1.2	99.5	2.2	16.6	6.9	19-15
20-24	1.4	99.4	4.8	18.2	12.7	24-20
25-29	3.2	99.3	4.4	20	14.4	29-25
15-29	1.5	99.5	3.3	17.5	9.6	29-15

جدول (26): التوزيع النسبي للشباب غير المتزوجين (15-29) سنة حسب المعرفة بتغيرات البلوغ عندهم والعمر والمنطقة، 2006

Table (26): Percentage Distribution of Un- Married Youth (15-29) Years in Terms of Knowing About Puberty Changes, Region and Age, 2006

Knowledge About Puberty Changes	العمر والمنطقة											المعرفة بتغيرات البلوغ	
	قطاع غزة Gaza Strip				الضفة الغربية West Bank				الأراضي الفلسطينية Palestinian Territory				
	29-15	29-25	24-20	19-15	29-15	29-25	24-20	19-15	29-15	29-25	24-20		19-15
Males												الذكور	
Know Three Changes and more	96.7	97.9	97.6	96.0	90.6	95.4	91.2	88.5	93.1	96.2	93.9	91.9	يعرف ثلاثة تغيرات فأكثر
Know Two Changes	2.6	0.9	1.8	3.3	7.3	3.1	6.9	8.9	5.3	2.4	4.7	6.4	يعرف تغيرين
Know One Change	0.6	1.2	0.6	0.5	1.9	1.2	1.7	2.3	1.4	1.2	1.3	1.4	يعرف تغير واحد
Do Not Know Any Changes	0.1	0.0	0.0	0.2	0.2	0.3	0.2	0.3	0.2	0.2	0.1	0.3	لا يعرف أي تغير
Total	100	100.0	100.0	100.0	100	100.0	100.0	100.0	100.0	100.0	100.0	100.0	المجموع
Females												الإناث	
Know Three Changes and more	89.8	91.7	91.8	88.8	84.0	84.1	85.0	83.6	86.3	87.0	87.5	85.6	يعرف ثلاثة تغيرات فأكثر
Know Two Changes	7.7	5.4	6.9	8.4	12.5	13.6	11.3	13.0	10.7	10.4	9.7	11.2	يعرف تغيرين
Know One Change	2.3	2.9	1.3	2.6	3.4	2.3	3.4	3.4	2.9	2.6	2.6	3.1	يعرف تغير واحد
Do Not Know Any Changes	0.2	0.0	0.0	0.2	0.1	0.0	0.3	0.0	0.1	0.0	0.2	0.1	لا يعرف أي تغير
Total	100	100.0	100.0	100.0	100	100.0	100.0	100.0	100	100.0	100.0	100.0	المجموع

جدول (27): التوزيع النسبي للشباب غير المتزوجين (15-29) سنة حسب اتصالهم بوسائل الإعلام والمنطقة، 2006
 Table (27): Percentage Distribution of Un- Married Youth (15-29) Years in Terms of Connection to Media and Region, 2006

Media	Region			وسائل الإعلام
	قطاع غزة Gaza Strip	الضفة الغربية West Bank	الأراضي الفلستينية Palestinian Territory	
Reading Newspaper and Magazines				قراءة الجرائد والمجلات
Daily	11.4	15.2	13.7	تقريباً يومياً
At Least Once a Week	41.0	28.4	33.4	على الأقل مرة واحدة في الأسبوع
Less than Once a Week	18.9	22.7	21.2	أقل من مرة في الأسبوع
Not Reading at All	28.7	33.7	31.7	لا يقرأ إطلاقاً
Total	100.0	100.0	100.0	المجموع
Watching T.V				مشاهد التلفزيون
Daily	75.2	84.4	80.7	تقريباً يومياً
At Least Once a Week	16.5	10.9	13.2	على الأقل مرة واحدة في الأسبوع
Less than Once a Week	3.5	2.0	2.6	أقل من مرة في الأسبوع
Not Watching at All	4.8	2.7	3.5	لا يشاهد إطلاقاً
Total	100.0	100.0	100.0	المجموع
Listening To Radio				الاستماع إلى الراديو
Daily	62.0	40.9	49.3	تقريباً يومياً
At Least Once a Week	20.5	19.8	20.1	على الأقل مرة واحدة في الأسبوع
Less than Once a Week	6.5	9.6	8.4	أقل من مرة في الأسبوع
Not Listening at All	11.0	29.7	22.2	لا يستمع إطلاقاً
Total	100.0	100.0	100.0	المجموع
No. of Persons	2,594	3,876	6,470	عدد الأفراد

جدول (28): التوزيع النسبي للشباب غير المتزوجين (15-29) سنة حسب تقييمهم لحالتهم الصحية والمنطقة والجنس، 2006

Table (28): Percentage Distribution of Un- Married Youth Aged (15-29) by their Evaluation for their Health Status, Region and Sex, 2006

Health Status	Region and Sex									الحالة الصحية
	قطاع غزة Gaza Strip			الضفة الغربية West Bank			الأراضي الفلسطينية Palestinian Territory			
	كلا الجنسين	إناث	ذكور	كلا الجنسين	إناث	ذكور	كلا الجنسين	إناث	ذكور	
Good	91.2	90.4	91.9	83.8	82.9	84.7	86.8	85.8	87.7	جيدة
Moderate	7.6	8.5	6.9	14.0	15.3	12.8	11.4	12.7	10.4	متوسطة
Bad	1.2	1.1	1.2	2.2	1.8	2.5	1.8	1.5	1.9	سيئة
Total	100.0	100.0	100.0	100.0	100.0	100.0	100.0	100.0	100.0	المجموع
No. of Persons	2,594	1,118	1,476	3,876	1,799	2,077	6,470	2,917	3,553	عدد الأفراد

جدول (29): نسبة كبار السن (60 سنة فأكثر) حسب ممارستهم للأنشطة اليومية الاعتيادية والمنطقة، 2006
Table (29): Percentage of Elderly Persons (60 years and over) by Practicing Daily Activities and Region, 2006

Daily Practicing	Region			النشاط اليومي
	قطاع غزة Gaza Strip	الضفة الغربية West Bank	الأراضي الفلسطينية Palestinian Territory	
Pray at home	76.0	82.8	80.6	الصلاة في المنزل
Pray at Mosque	28.7	28.7	28.7	الصلاة في المسجد
Domestic Work	41.9	40.9	41.6	الأعمال المنزلية
Hospitality of Visitors	45.3	47.7	46.1	استقبال الزائرين
Practicing Hobbies at Home	8.9	8.5	8.7	ممارسة الهوايات في المنزل
Practicing Hobbies outside Home	6.7	4.0	5.8	ممارسة الهوايات خارج المنزل
Watching T.V	66.0	64.7	65.6	مشاهدة التلفزيون
Listening to Radio	30.9	63.8	41.5	الاستماع إلى الراديو
Work	6.9	6.2	6.7	العمل
Visiting Family/ Relatives	39.1	42.4	40.1	زيارة الأهل/ الأقارب
Shopping	24.1	29.8	25.9	التسوق أو قضاء المصالح
Frequent on Geriatric homes	0.9	0.2	0.7	التردد على نادي المسنين
Frequently Going To coffee shop	2.1	0.6	1.6	التردد على المقهى
Volunteer activities	2.5	1.9	2.3	أعمال تطوعية
Others	6.5	7.8	6.9	أخرى
No. of persons	529	1,116	1,645	عدد الأفراد

جدول (30): نسبة كبار السن (60 سنة فأكثر) حسب القدرة على ممارسة الأنشطة اليومية والمنطقة، 2006
Table (30): Percentage of Elderly Persons (60 years and over) by the Ability of Practicing Daily Activities and Region, 2006

Daily Activities	Region									النشاط اليومي
	قطاع غزة Gaza Strip			الضفة الغربية West Bank			الأراضي الفلسطينية Palestinian Territory			
	مساعدة كلية Complete Help	مساعدة جزئية Partial Help	لا يحتاج مساعدة Without Help	مساعدة كلية Complete Help	مساعدة جزئية Partial Help	لا يحتاج مساعدة Without Help	مساعدة كلية Complete Help	مساعدة جزئية Partial Help	لا يحتاج مساعدة Without Help	
Using Toilet	7.6	10.9	81.5	6.7	6.4	86.9	7.0	7.8	85.2	استخدام الحمام
Bathing	11.9	15.6	72.5	10.9	10.7	78.4	11.2	12.3	76.5	الاستحمام
Undressing / Dressing	9.2	13.4	77.4	8.0	9.9	82.1	8.4	11.0	80.6	ارتداء وخلع الملابس
Going To Bed or Seat	7.9	10.6	81.5	6.3	8.0	85.7	6.8	8.8	84.4	الانتقال إلى السرير أو المقعد
Eating	4.9	5.6	89.5	3.4	6.3	90.3	3.9	6.1	90.0	تناول الطعام
Domestic Working	42.7	24.9	32.4	47.8	22.1	30.1	46.2	23.0	30.8	ترتيب وتنظيف المنزل
Shopping	49.2	15.4	35.4	48.4	19.1	32.5	48.6	18.0	33.4	التسوق

جدول (31): نسبة كبار السن (60 سنة فأكثر) الذين يعانون من مشاكل تحد من نشاطهم اليومي حسب المشكلة والمنطقة، 2006

Table (31): Percentage of Elderly Persons (60 years and over) who Suffer from physical Problems that limit their daily Activities and Region, 2006

Problem	Region			المشكلة
	قطاع غزة Gaza Strip	الضفة الغربية West Bank	الأراضي الفلسطينية Palestinian Territory	
Moving Difficulties	59.4	62.2	61.2	عدم القدرة على الحركة
Speech Difficulties	14.2	9.5	11.0	صعوبة في الكلام
Memory Loss	25.3	22.8	23.6	ضعف في الذاكرة
Hearing Difficulties	34.1	33.8	33.9	ضعف في السمع
Seeing Difficulties	62.2	54.7	57.2	ضعف في النظر
No. of Persons Suffer Difficulties	352	698	1,050	عدد الأفراد الذين يعانون من صعوبات

جدول (32): نسبة كبار السن (60 سنة فأكثر) حسب اتصالهم بوسائل الإعلام والمنطقة، 2006
 Table (32): Percentage of Elderly Persons (60 years and over) in Terms of Connection to Media and Region, 2006

Media	المنطقة			وسائل الإعلام
	قطاع غزة Gaza Strip	الضفة الغربية West Bank	الأراضي الفلسطينية Palestinian Territory	
Reading Newspaper and Magazines				قراءة الجرائد والمجلات
Daily	9.4	16.3	14.3	تقريبا يوميا
At Least Once a Week	20.3	19.4	19.6	على الأقل مرة واحدة في الأسبوع
Less than Once a Week	21.3	22.4	22.1	اقل من مرة في الأسبوع
Not Reading at All	49.0	41.9	44.0	لا يقرأ إطلاقا
Total	100.0	100.0	100.0	المجموع
Watching T.V				مشاهد التلفزيون
Daily	44.8	70.8	62.4	تقريبا يوميا
At Least Once a Week	17.6	8.8	11.6	على الأقل مرة واحدة في الأسبوع
Less than Once a Week	5.8	2.9	3.8	اقل من مرة في الأسبوع
Not Watching at All	31.8	17.5	22.2	لا يشاهد إطلاقا
Total	100.0	100.0	100.0	المجموع
Listening To Radio				الاستماع إلى الراديو
Daily	46.2	29.8	35.1	تقريبا يوميا
At Least Once a Week	19.1	9.8	12.8	على الأقل مرة واحدة في الأسبوع
Less than Once a Week	3.7	3.7	3.7	اقل من مرة في الأسبوع
Not Listening at All	30.9	56.7	48.4	لا يستمع إطلاقا
Total	100.0	100.0	100.0	المجموع
No. of Persons	529	1,116	1,645	عدد الأفراد

ملحق (2): المفاهيم والمصطلحات

المفاهيم والمصطلحات

الصحة الإيجابية:

حالة رفاه كامل من الناحية الجسدية والعقلية والاجتماعية وليست السلامة من المرض أو الإعاقة في جميع الأمور والمتعلقة بالجهاز التناسلي لكل من الذكر والأنثى ووظائفه. وفقا لتعريف منظمة الصحة العالمية فان الصحة الإيجابية تتضمن مقدرة الفرد على اتخاذ القرار المناسب فيما يتعلق بالإنجاب في الوقت والطريقة التي يريدها، وله الحق سواء كان ذكراً أم أنثى في الحصول على الوسائل المناسبة والمقبولة من وسائل تنظيم الأسرة وفقاً لاختيارهم، وحق المرأة في الحصول على الخدمات الصحية المناسبة والتي تمكنها من الحصول على الرعاية الصحية الآمنة خلال فترة الحمل والولادة.

المرض المزمن:

المرض الذي يصاحب الفرد بصفة مزمنة ولا يمكن شفاؤه منه، ويكون مشخص من قبل طبيب مختص ويتناول له علاج بشكل مستمر.

الإيدز:

من الأمراض الخطيرة، وكلمة إيدز هي مختصر لكلمة إنجليزية معناها نقص العوز المناعي المكتسب عند الإنسان ويسببه فيروس HIV ويؤدي إلى نقص المناعة المكتسبة مما يؤدي إلى الوفاة، وينتقل عن طريق نقل الدم والاتصال الجنسي والمعدات الطبية الملوثة خاصة الإبر.

الحالة التغذوية:

هي التي تسمح لنا بقياس ووصف الوضع التغذوي للفرد، وهي من المؤشرات التي تقيس مدى التطور في الدولة. ترتبط الحالة الغذائية بتوفر الطعام (الغذاء)، وأنماط التغذية والممارسات التغذوية، ويؤثر في ذلك الوضع الاقتصادي في تلك الدولة. يتم تقييم الحالة الغذائية من خلال قياس الوزن والطول، ونوعية بعض الأطعمة التي يتناولها الفرد والتي هي مهمة للنمو.

سوء التغذية:

مصطلح سوء التغذية يستخدم ليشمل الاضطرابات الناجمة عن أسباب متعددة بدءاً بنقص عناصر غذائية دقيقة ومحددة مثل الفيتامينات والمعادن أو البروتينات ونقص أو زيادة السرعات الحرارية والتي من الممكن أن تسبب المجاعة أو السمنة أو أمراض أخرى.

قصر القامة (نقص

الطول بالنسبة للعمر):

إن نقص الطول بالنسبة للعمر يشير إلى قصر القامة. ويعكس طول أو قصر قامة الطفل الوضع الصحي أو التغذوي له، ويقاس هذا المؤشر بطريقتين أساسيين هما الطول والارتفاع، فالطول يقيس طول الطفل وهو مستقل حتى عمر سنتين، أما الارتفاع فيستخدم لقياس طول الطفل الذي يزيد عمره عن سنتين وهو واقف، ويستخدم مصطلح الطول لكلا الحالتين. ويعتبر الأطفال الذين يقعون تحت انحرافين معياريين (-SD2) أن لديهم قصر قامة متوسط أو حاد بالنسبة لأطوالهم، وأولئك الذين تقل أطوالهم مقابل أعمارهم عن (-SD3) يصنفون أن لديهم قصر قامة حاد.

يعكس هذا المؤشر وزن الطفل مقابل طوله، ويعتبر نقص الوزن بالنسبة للطول نحافة إذا كان طبيعياً، فيما يسمى هزالاً إذا كان ناتج عن حالة مرضية سواء مزمنة أو حالية. ولا يعني خلو المجتمع من الهزال بان الوضع التغذوي جيد في ذلك المجتمع. وبشكل عام يعتبر الأطفال الذين تقل أوزانهم مقابل أطوالهم عن انحرافين معياريين (-SD2) أن لديهم هزال متوسط أو حاد، وأولئك الذين تقل أوزانهم مقابل أطوالهم عن (-SD3) بأن لديهم هزالاً حاداً. ويتأثر الهزال بشكل أساسي بوزن الطفل وطوله وهو أحد المقاييس المستعملة في البحث لقياس زيادة الوزن عند الأطفال.

الهزال (نقص الوزن بالنسبة للطول):

يتأثر وزن الطفل بسرعة بمتغيرات صحية أو تغذوية حديثة أو قديمة، يعتبر الأطفال الذين تقل أوزانهم مقابل أعمارهم عن (-SD2) أن لديهم نقص وزن متوسط أو حاد وأولئك الذين تقل أوزانهم مقابل أعمارهم عن (-SD3) أن لديهم نقص وزن حاد. ويتأثر وزن الطفل بطوله بشكل عام ولهذا لا يعتمد كمؤشر لقياس زيادة الوزن عند الأطفال.

نقص الوزن (نقص الوزن بالنسبة للعمر):

هي المباعضة بين أو وقف الأحمال عن طريق استخدام وسيلة أو أكثر من وسائل تنظيم الأسرة.

تنظيم الأسرة:

هي الوسائل التي يمكن أن يستخدمها الزوجان أحدهما أو كلاهما لتنظيم الأسرة وتشمل الوسائل الحديثة مثل الحبوب، اللولب، الحقن بالإبر، المرهم، التعقيم للرجال والواقي للرجال.

وسائل تنظيم الأسرة:

تلقي الطفل لحليب الثدي بشكل مباشر أو الشفط.

الرضاعة الطبيعية:

الأطفال 0-5 أشهر الذين لا زالوا يرضعون من أمهاتهم والذين لم يتلقوا حليب صناعي أو أي نوع من أنواع الطعام أو الشراب، ويستثنى من ذلك الأطفال الذين يتلقون الفيتامينات أو الأدوية.

الرضاعة الطبيعية المطلقة:

هو التغيير الملموس في عدد مرات التبرز (أكثر من ثلاث مرات في اليوم) والتغير في لزوجة البراز بحيث يميل إلى السيولة وقد يرافق هذه العملية وجود دم أو مخاط في البراز، وقد استخدم تعريف الأم وفهمها للإسهال في هذا المسح.

الإسهال:

الأطفال دون الخامسة الذين عانوا خلال الأسبوعين السابقين للمسح من سعال، كان مصحوباً بأنفاس سريعة وقصيرة وذلك بسبب مشكلة في الصدر أو مشكلة في الصدر مع احتقان في الأنف.

التهابات الجهاز التنفسي:

هو مطعموم يعطى للسيدة الحامل خلال فترة الحمل وذلك لحماية الطفل من الإصابة بمرض الكزاز الوليدي.

تطعيم الكزاز (التيتانوس):

مطعموم يعطى للوقاية من شلل الأطفال إما عن طريق نقط بالفم (OPV) (Sabin) ويعطى على شكل نقط في الفم على النحو التالي: الجرعة الأولى عند عمر شهرين، الجرعة الثانية عند عمر 4 شهور، الجرعة الثالثة عند عمر 6 شهور، والجرعة الرابعة (المنشطة) فتعطى عند عمر 12 شهر أو بعد 6 شهور من الجرعة الثالثة. كذلك يعطى المطعموم على شكل

مطعموم الشلل:

حقن (Salk) (IPV) وتعطى الحقن عند عمر شهر وعمر شهرين.	
مطعوم يعطى عند عمر 9 شهور وذلك بهدف الوقاية من مرض الحصبة ويعطى على شكل حقنة. ويعطى مرة أخرى على عمر 15 شهر على شكل MMR والذي يحتوي على الحصبة وأبو ضغيم والحصبة الألمانية.	مطعوم الحصبة (Measles):
مطعوم يعطى خلال الشهر الأول من الولادة وذلك للوقاية من مرض السل الرئوي (التدرن) ويعطى على شكل حقنة تحت الجلد.	مطعوم السل (BCG):
وهو عبارة عن مطعوم مشترك لثلاثة أمراض هي الدفتيريا والسعال الديكي والكزاز وتعطى على شكل حقن بمعدل 4 جرعات على النحو التالي: الجرعة الأولى عند عمر شهرين، الجرعة الثانية عند عمر 4 شهور، الجرعة الثالثة عند عمر 6 شهور، والجرعة الرابعة (المنشطة) فتعطى عند عمر 12 شهر أو بعد 6 شهور من الجرعة الثالثة.	المطعوم الثلاثي (DPT):
هم الأطفال الذين يبلغون من العمر 12-23 شهرا وتلقوا مطعوم السل وثلاث جرعات من مطعوم الثلاثي وثلاث جرعات من مطعوم الشلل ومطعوم الحصبة.	الأطفال الذين تلقوا جميع المطاعيم:
هو المولود الذي خرج من الرحم طبيعياً أو جراحياً مع ظهور أي علامة من علامات الحياة على المولود كالتنفس والبكاء مثلاً، حتى ولو مات المولود بعد ذلك مباشرة.	المولود الحي:
هو الشخص (10 سنوات فأكثر) الذي يدخل بمعدل سيجارة باليوم أو أكثر ويضاف إلى ذلك الأشخاص الذين يدخلون الغليون والنارجيلة.	المدخن:
الأسر التي تعتمد على شبكة المياه العامة الموصولة بالمنزل، أو بئر جمع مع تمديدات داخل المنزل أو المياه المعدنية/غالونات كمصدر رئيس لمياه الشرب.	مصدر مياه شرب آمن:
ملح الطعام الذي يحتوي على كمية محددة من مادة اليود 15 جزء من المليون فأكثر، وذلك للوقاية من الإصابة بأمراض الغدة الدرقية والإعاقات العقلية خاصة عند الأطفال.	الملح المؤيدن:
هي عبارة عن نقط A+D تعطى للأطفال من الولادة وحتى عمر سنة من قبل مراكز الأمومة والطفولة التابعة لوزارة الصحة، ولا تعطى من قبل مراكز الأمومة والطفولة التابعة للوكالة.	فيتامين A+D
الأطفال 2-14 سنة الذين تعرضوا خلال الشهر السابق على المسح إلى ضرب خفيف باليد من الأهل، أو الذين تعرضوا لضرب بأداة مثل العصا، الحزام أو أي جسم صلب آخر، أو الذين تعرضوا لصدمة من قبل أهلهم نتيجة ممارستهم لسلوك خاطئ.	الأطفال الذين تعرضوا لعقاب جسدي خفيف:
الأطفال 2-14 سنة الذين تعرضوا خلال الشهر السابق على المسح لصراخ أو نعتوا من قبل أهلهم بوصف غير لائق مثل غبي، كسول أو أي صفة شبيهة نتيجة ممارستهم لسلوك خاطئ.	الأطفال الذين تعرضوا لعقاب نفسي:
الأطفال 2-14 سنة الذين أعطوا خلال الشهر السابق على المسح امتيازات، أو حرّموا من أشياء يحبونها أو تم التوضيح لهم لماذا كان سلوكهم خاطئ، أو أعطوا شيء آخر ليفعلونه	الأطفال الذين لم يتعرضوا لأي عقاب:

نتيجة لممارستهم لسلوك خاطئ.

معدل الخصوبة الكلي: متوسط عدد المواليد الأحياء لكل امرأة (أو مجموعة من النساء) خلال فترة حياتها (حياتهن) الإنجابية حسب معدلات الخصوبة العمرية لسنة ما، وهو ناتج عن مجموع معدلات الخصوبة. التفصيلية العمرية مضروبا في خمسة.

معدل الخصوبة التفصيلية حسب العمر: عدد المواليد الذين تتجهم النساء من فئة عمرية معينة لكل 1000 امرأة في تلك الفترة.

وفيات الذين أعمارهم تقل عن خمس سنوات: نسبة المتوفين من الأطفال المولودين قبل بلوغهم عمر الخمس سنوات.

معدل وفيات الرضع: عدد وفيات الرضع الذين تقل أعمارهم عن سنة لكل 1000 من المواليد الأحياء خلال سنة معينة.

معدلات وفيات حديثي الولادة: عدد الوفيات من الأطفال الرضع خلال الشهر الأول أو الأسابيع الأربعة الأولى من الولادة في سنة معينة لكل 1000 مولود حي خلال السنة نفسها.