

الجهاز المركزي للإحصاء الفلسطيني

مسح اتجاهات أصحاب/مدراء المنشآت الصناعية بشأن الأوضاع
الاقتصادية، نيسان 2005

المؤتمر الصحفي حول نتائج المسح

أيار/مايو، 2005

© ربيع الثاني، 1426 هـ - أيار 2005.
جميع الحقوق محفوظة.

في حالة الاقتباس، يرجى الإشارة إلى هذه المطبوعة كالتالي:

الجهاز المركزي للإحصاء الفلسطيني، 2005. مسح اتجاهات أصحاب/مدراء المنشآت الصناعية بشأن
الأوضاع الاقتصادية، نيسان 2005، المؤتمر الصحفي حول نتائج المسح.
رام الله - فلسطين.

جميع المراسلات توجه إلى دائرة النشر والتوثيق/ قسم خدمات الجمهور على العنوان التالي:
الجهاز المركزي للإحصاء الفلسطيني .
ص.ب. 1647، رام الله - فلسطين

فاكس: 2 240 6343 (970/972)

صفحة إلكترونية: <http://www.pcbs.gov.ps>

هاتف: 2 240 6340 (970/972)

بريد إلكتروني: diwan@pcbs.gov.ps



الجهاز المركزي للإحصاء الفلسطيني

مسح اتجاهات أصحاب/مدراء المنشآت الصناعية بشأن الأوضاع
الاقتصادية، نيسان 2005

قائمة المحتويات

1. بيان صحفي حول النتائج الأساسية لمسح اتجاهات أصحاب/مدراء المنشآت الصناعية بشأن الأوضاع الاقتصادية، نيسان 2005.

2. الجداول

بيان صحفي حول مسح اتجاهات أصحاب/مدراء المنشآت الصناعية حول الأوضاع الاقتصادية، نيسان 2005

استمرار تراجع الاتجاه العام لمستويات التفاؤل بتحسن أوضاع المنشآت خلال نيسان مقارنة مع كانون ثاني 2005

يعتبر النشاط الصناعي من أهم الركائز التي يقوم عليها الاقتصاد بشكل عام، و لكن في الواقع الفلسطيني شكل ما نسبته 11.6% من الناتج المحلي الإجمالي والأسعار الثابتة للعام 2004، متراجعا عما كان عليه في فترة ما قبل الانتفاضة حيث شكلت مساهمة هذا النشاط ما نسبته 15.7% خلال العام 2000. وبذلك فان فحص الاتجاه العام للنشاط الصناعي من خلال آراء أصحاب ومدراء المنشآت الصناعية يشكل خطوة باتجاه تطوير هذا النشاط ورفع مساهمته في الاقتصاد إضافة الى مراقبة الاتجاه العام للأوضاع الاقتصادية للاقتصاد الفلسطيني بشكل عام. وبناء على ذلك فقد نفذ الجهاز المركزي للإحصاء الفلسطيني الدورة الرابعة لعام 2005 من مسح اتجاهات أصحاب/مدراء المنشآت الصناعية حول الأوضاع الاقتصادية لشهر نيسان خلال الفترة 2005/5/2-2005/5/23، بهدف رصد ومراقبة اتجاهات أصحاب/مدراء المنشآت الصناعية حول الأوضاع الاقتصادية على المستوى الوطني والمناطق الفلسطينية المختلفة. يجدر بالذكر أن حجم العينة لهذا المسح قد بلغت 261 منشأة (منها 211 في باقي الضفة الغربية و50 في قطاع غزة)، بحيث تم اختيار المنشآت ذات الوزن الاقتصادي الكبير والتي يشكل إنتاجها ما يقارب 70% من إجمالي الانتاج الصناعي لكافة المنشآت الصناعية بالاعتماد على عينة المسح الصناعي 2003، كما تم اعتبار المنشآت التي تشغل 100 عامل فأكثر على رأس القائمة والاستغناء عن المنشآت التي تشغل أقل من 50 عامل.

الاتجاه العام للمؤشرات الرئيسية: استمرار تراجع الاتجاه العام لمستويات التفاؤل لدى أصحاب ومدراء المنشآت

استمرار تراجع مستويات التفاؤل بشكل عام على مختلف المؤشرات العامة على مستوى الأراضي الفلسطينية خلال شهر نيسان مقارنة مع شهر كانون الثاني لعام 2005، حيث تراجعت نسبة المتفائلين بتحسن أوضاع المنشآت بشكل عام بنسبة 1.1% خلال شهر نيسان مقارنة بـ 9.9% خلال شهر آذار، وكذلك استمر التراجع في نسبة المتفائلين بارتفاع مستوى التشغيل حيث وصلت النسبة الى 33.6% مقارنة بـ 43.7% لنفس الأشهر، في المقابل حدث تحسن على نسبة المتفائلين بارتفاع حجم المبيعات خلال شهر نيسان مقارنة مع شهر كانون ثاني، حيث وصلت النسبة الى 5.7% خلال شهر نيسان مقابل ارتفاع مستوى التفاؤل بنسبة أعلى خلال شهر آذار 9.6% مقارنة مع شهر كانون ثاني.

وقد سجلت النتائج تبايناً على مستوى الاتجاه العام لهذه المؤشرات على مستوى المناطق الجغرافية، ففي الوقت الذي سجلت فيه نسبة التفاؤل بتحسن أوضاع المنشآت تراجعاً وصل إلى 5.4% في باقي الضفة الغربية خلال شهر نيسان مقارنة بمستواها خلال شهر كانون الثاني لعام 2005 كان هنالك تفاؤلاً في قطاع غزة بلغت نسبته لنفس المؤشر 11.6%، أما على مستوى التفاؤل بارتفاع مستوى التشغيل فقد كانت نسبة التراجع في مستويات التفاؤل حوالي 48.2% في باقي الضفة الغربية مقابل ازدياد التفاؤل بنسبة 19.4% في قطاع غزة، في حين أن نسبة التفاؤل بارتفاع حجم المبيعات سجلت ارتفاعاً بنسبة 10.0% في باقي الضفة الغربية مقابل تراجع بنسبة 8.7% في قطاع غزة لنفس الشهر المقارنة.

بالإضافة لذلك فقد استمر الاتجاه العام بارتفاع مستوى التشاؤم من تحسن أحوال المنشآت على مستوى الأراضي الفلسطينية دون وجود فوارق على مستوى المناطق الجغرافية، حيث تراجعت نسبة المتفائلين بتحسن أوضاع المنشآت

خلال الستة أشهر القادمة 21.8% خلال شهر نيسان مقارنة بـ 19.4% خلال شهر آذار، وكذلك استمر التراجع في نسبة المتفائلين بارتفاع مستوى التشغيل حيث وصلت النسبة الى 43.1% مقارنة بـ 36.6% لنفس الأشهر، وكذلك تراجع نسبة المتفائلين بارتفاع حجم المبيعات خلال الستة أشهر القادمة بـ 18.3% خلال شهر نيسان مقابل 12.0% خلال شهر آذار.

تدل هذه المؤشرات على التراجع العام لمستويات التفاؤل بتحسّن أوضاع المنشآت الاقتصادية وفق توقعات أصحاب ومدراء هذه المنشآت مقارنة بما كانت عليه آمالهم وتوقعاتهم عند بداية عام 2005.

الوضع الراهن: قطاع غزة يميل للتفاؤل أكثر من الضفة الغربية على المدى القصير

فيما يتعلق بتوقعات أصحاب/مدراء المنشآت الصناعية على المدى القصير- أي بعد شهر من شهر الإسناد (نيسان)- توقع 46.2% من أصحاب/مدراء المنشآت الصناعية أن أوضاع إنتاج منشآتهم سيكون أفضل بشكل عام مما هو عليه الآن (43.5% في باقي الضفة الغربية، و55.8% في قطاع غزة)، في حين توقع 9.6% منهم أن أوضاع منشآتهم ستكون أسوأ بشكل عام (10.4% في باقي الضفة الغربية، و7.0% في قطاع غزة)، بينما يميل 44.2% إلى توقع ألا يطرأ تغيير على أوضاع المنشآت خلال شهر أيار (46.1% في باقي الضفة الغربية، و37.2% في قطاع غزة).

أظهرت توقعات أصحاب ومدراء المنشآت الصناعية في الأراضي الفلسطينية حول مستوى التشغيل لشهر أيار بعض التفاؤل، حيث توقع 24.9% منهم أن مستوى التشغيل سيرتفع، فيما توقع 7.1% منهم انخفاض مستوى التشغيل خلال شهر أيار، ويتوقع 68.0% بقاء مستوى التشغيل على نفس المستوى الحالي.

وقد كانت آراء أصحاب المنشآت الصناعية في قطاع غزة حول مستوى التشغيل أكثر تفاؤلاً منها في باقي الضفة الغربية، ففي الوقت الذي توقع فيه 51.2% تحسناً على مستوى التشغيل خلال شهر أيار في قطاع غزة، أشار 17.5% في باقي الضفة الغربية لهذا التحسن، وقد توقع 5.2% في باقي الضفة الغربية تراجعاً على مستوى التشغيل مقابل 14.0% في قطاع غزة، في حين كانت نسبة الذين توقعوا ألا يطرأ أي تغيير على مستوى التشغيل 77.3% في باقي الضفة الغربية و34.9% في قطاع غزة.

أظهرت النتائج أن 48.2% من أصحاب ومدراء المنشآت الصناعية في باقي الضفة الغربية وقطاع غزة يتوقعون ارتفاع حجم المبيعات خلال شهر أيار، وتوقع 11.7% منهم انخفاض المبيعات، في الوقت الذي رأى فيه 40.1% منهم أن مستوى المبيعات سيحافظ على نفس المستوى كما كان في شهر نيسان 2005.

كما أظهرت آراء 46.1% في باقي الضفة الغربية تفاؤلاً بارتفاع مستوى المبيعات، مقابل 55.8% في قطاع غزة. في حين أشار 11.0% في باقي الضفة الغربية أن شهر أيار سيشهد انخفاضاً على مستوى المبيعات، مقابل 14.0% في قطاع غزة. بينما كانت نسبة الذين توقعوا ألا يطرأ أي تغيير على مستوى المبيعات 42.9% في باقي الضفة الغربية و30.2% في قطاع غزة.

على المدى المتوسط (خلال الستة أشهر القادمة): 62.8% في قطاع غزة مقابل 59.8% في الضفة الغربية متفائلون بتحسّن إنتاج منشآتهم

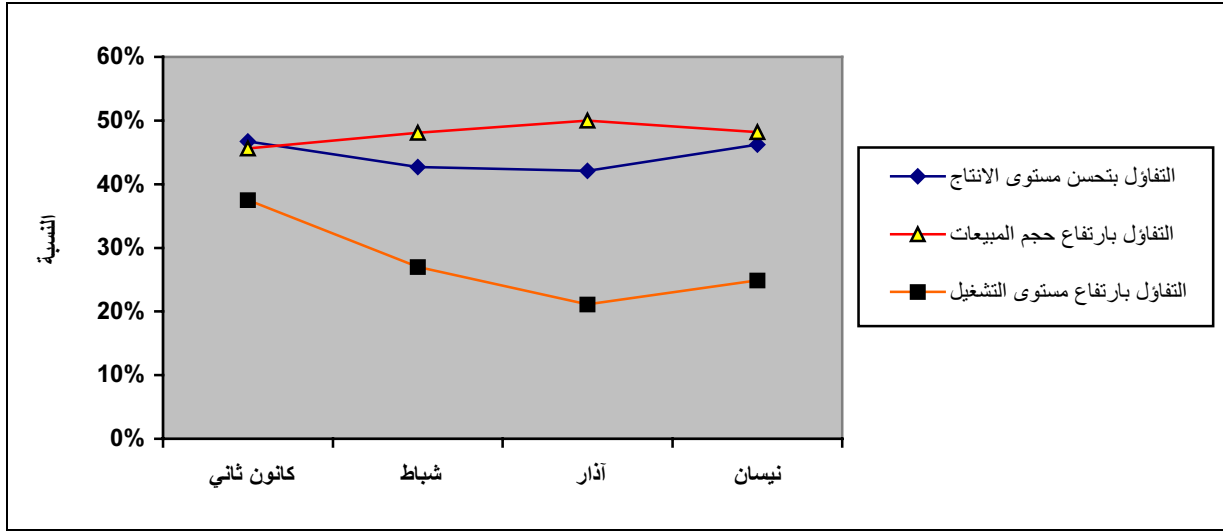
على صعيد توقعات أصحاب ومدراء المنشآت الصناعية على المدى المتوسط (أي خلال الأشهر الستة القادمة) تميل آراء أصحاب/مدراء المنشآت الصناعية في قطاع غزة إلى التفاؤل، إذ بلغت نسبة الذين يتوقعون تحسناً على وضع إنتاج منشآتهم خلال الأشهر الستة القادمة 62.8%، في حين يتوقع 32.6% ألا يطرأ أي تغيير على وضع المنشآت، بينما يتوقع 4.6% أن الوضع سيكون أسوأ خلال الأشهر الستة القادمة، في المقابل تشير النتائج الى أن 59.8% من أصحاب المنشآت الصناعية في الضفة الغربية يتوقعون أن يكون وضع إنتاج المنشآت أفضل، مقابل 5.8% يتوقعون انخفاض إنتاج المنشآت و34.4% يتوقعون ألا يطرأ أي تغيير على إنتاج المنشآت الصناعية خلال الأشهر الستة القادمة في الضفة الغربية.

فيما يتعلق بمستوى التشغيل على مستوى باقي الضفة وقطاع غزة، فقد أشارت التوقعات الى أن 34.0% يتوقعون ارتفاع مستوى التشغيل، بينما أشار 7.1% منهم إلى توقعات بأن مستوى التشغيل سينخفض خلال الستة أشهر القادمة، بينما توقع 58.9% منهم بقاء مستوى التشغيل على نفس المستوى الحالي تقريبا على مستوى باقي الضفة وقطاع غزة. وقد تباينت هذه التوقعات على مستوى المناطق الجغرافية، ففي حين كان اتجاه آراء أصحاب/مدراء المنشآت الصناعية في قطاع غزة يميل إلى التفاؤل، حيث بلغت نسبة الذين يتوقعون ارتفاع مستوى التشغيل على المدى المتوسط 62.8%، ونسبة الذين يتوقعون بقاء مستوى التشغيل على نفس المستوى الحالي 27.9%، ونسبة الذين يتوقعون انخفاض مستوى التشغيل 9.3%، كانت التوقعات في باقي الضفة الغربية أقل تفاؤلا حيث كانت نسبة الذين يتوقعون ارتفاع مستوى التشغيل خلال الأشهر الستة القادمة 26.0% مقابل 6.5% يتوقعون انخفاض مستوى التشغيل و67.5% يتوقعون ألا يطرأ أي تغيير يذكر.

وفيما يتعلق بمستوى المبيعات خلال الأشهر الستة القادمة، توقع 63.5% من أصحاب ومدراء المنشآت الصناعية في باقي الضفة الغربية وقطاع غزة ارتفاع حجم المبيعات خلال الأشهر الستة القادمة (63.0% في باقي الضفة الغربية، 65.1% في قطاع غزة) بينما توقع 9.6% منهم انخفاض حجم المبيعات (8.4% في باقي الضفة الغربية، و14.0% في قطاع غزة)، كما أشار 26.9% ألا يحدث أي تغيير على مستوى المبيعات (28.6% في باقي الضفة الغربية، و20.9% في قطاع غزة).

وأظهرت توقعات 34.1% من أصحاب/مدراء المنشآت الصناعية بأن السبب الأساسي لتراجع أو ثبات مستوى المبيعات المتوقع للستة شهور القادمة هو انخفاض القدرة الشرائية للمستهلكين، بالمقابل يرى 17.6% أن السبب يعود الى صعوبات في تسويق المنتجات مقابل 14.1% يرون أن السبب يعود لظهور سلع منافسة بينما يرى 7.1% أن السبب في ذلك يعود إلى صعوبات في وصول مستلزمات الإنتاج للمنشأة. وقد تباينت نسب التوقعات ما بين باقي الضفة الغربية وقطاع غزة، حيث يلاحظ ارتفاع نسبة الآراء التي تشير الى أن السبب يعود الى انخفاض القدرة الشرائية للمستهلكين في باقي الضفة الغربية بواقع 36.1% مقابل 23.1% في قطاع غزة، في المقابل يبدو هذا التباين بصورة جلية عند مقارنة الآراء الخاصة بالصعوبات المعيقة لوصول مستلزمات الإنتاج للمنشأة ما بين كل من باقي الضفة الغربية وقطاع غزة، حيث كانت التوقعات تشير الى أنه السبب الرئيس لتراجع مستوى المبيعات في قطاع غزة بواقع 46.2% مقابل 0.0% في باقي الضفة الغربية.

الشكل التالي يوضح الاتجاه العام لمؤشرات الوضع العام لمستوى الانتاج، مستوى التشغيل إضافة الى حجم المبيعات في باقي الضفة الغربية وقطاع غزة:



ملخص :

أولاً: الاتجاه العام للمؤشرات الرئيسية يشير الى:

- تراجع مستوى التفاؤل بتحسن أوضاع المنشآت بشكل عام بنسبة 1.1% خلال شهر نيسان مقارنة بـ 9.9% خلال شهر آذار على مستوى الأراضي الفلسطينية مقارنة بما كانت عليه في كانون ثاني 2005.
- تراجع التفاؤل بارتفاع مستوى التشغيل بشكل عام حيث وصلت النسبة الى 33.6% خلال شهر نيسان مقارنة بـ 43.7% خلال شهر آذار على مستوى الأراضي الفلسطينية مقارنة بما كانت عليه في كانون ثاني 2005.
- تحسن مستوى التفاؤل بارتفاع حجم المبيعات بشكل عام حيث وصلت النسبة الى 5.7% خلال شهر نيسان مقارنة بـ 9.6% خلال شهر آذار على مستوى الأراضي الفلسطينية مقارنة بما كانت عليه في كانون ثاني 2005.

ثانياً: أظهرت نتائج الاستطلاع تفاؤلاً واضحاً لأصحاب ومدراء المنشآت الصناعية على المدى المتوسط مقارنة مع المدى القصير من حيث:

- كان هنالك تفاؤلاً واضحاً فيما يتعلق بتحسين وضع المنشآت على المدى المتوسط مقارنة بالمدى القصير حيث أشار (60.4%) الى تفاؤلهم بتحسين وضع المنشآت خلال المدى المتوسط مقارنة بنسبة (46.2%) على المدى القصير.
- تفاؤل فيما يتعلق بارتفاع مستوى التشغيل على المدى المتوسط حيث أشار (34.0%) إلى تفاؤلهم بارتفاع مستوى التشغيل مقابل توقعات (24.9%) على المدى القصير.
- تفاؤل فيما يتعلق بارتفاع حجم المبيعات على المدى المتوسط مقارنة بالمدى القصير حيث أشار (63.5%) إلى تفاؤلهم بزيادة حجم المبيعات خلال المدى المتوسط مقارنة بنسبة (48.2%) على المدى القصير.

ثالثاً: أظهرت نتائج الاستطلاع تفاؤلاً واضحاً لأصحاب ومدراء المنشآت الصناعية في قطاع غزة مقارنة مع باقي الضفة الغربية في غالبية المؤشرات على المدى القصير من حيث:

- كان هنالك تفاؤلاً فيما يتعلق بتحسين أداء المنشآت في قطاع غزة (55.8%) مقارنة بباقي الضفة الغربية (42.9%).
- كانت آراء أصحاب المنشآت الصناعية في قطاع غزة أكثر تفاؤلاً فيما يتعلق بارتفاع مستوى التشغيل منها في باقي الضفة الغربية، حيث بلغت النسبة في قطاع غزة (51.2%) مقابل (17.5%) في باقي الضفة الغربية.
- تفاؤل أكبر فيما يتعلق بارتفاع حجم المبيعات في قطاع غزة، حيث أشار (55.8%) الى تفاؤلهم بزيادة حجم المبيعات مقارنة بنسبة (46.1%) في باقي الضفة الغربية.

رابعاً: أظهرت نتائج الاستطلاع اختلافاً واضحاً في آراء أصحاب المنشآت الصناعية حول السبب الرئيس لتراجع أو ثبات مستوى المبيعات في كل من باقي الضفة الغربية وقطاع غزة من حيث:

- يعتبر انخفاض القدرة الشرائية للمستهلكين السبب الرئيس لتراجع أو ثبات مستوى المبيعات في باقي الضفة الغربية من خلال توقعات (36.1%) من أصحاب المنشآت الصناعية بذلك، مقابل (23.1%) في قطاع غزة يتوقعونه السبب الرئيس.
- يتوقع (46.2%) من أصحاب ومدراء المنشآت الصناعية في قطاع غزة أن السبب الرئيس لتراجع أو ثبات مستوى المبيعات هو صعوبات في وصول مستلزمات الإنتاج للمنشأة بينما كانت النسبة في باقي الضفة الغربية (0.0%).
- يتوقع (18.1%) من أصحاب المنشآت الصناعية في باقي الضفة الغربية أن السبب لتراجع مستوى المبيعات يعود الى الصعوبات في تسويق المنتجات، مقابل (15.4%) في قطاع غزة.

جدول 1: التغيرات التي طرأت على توقعات أصحاب/مدراء المنشآت الصناعية حول أهم المؤشرات في باقي الضفة الغربية وقطاع غزة

Table 1: Changes in Expectations of Owners/ Managers of the Industrial Establishments about the Main Indicators in Remaining West Bank and Gaza Strip

Indicator	*April 2005 نيسان %		*March 2005 آذار %		*February 2005 شباط %		*January 2005 كانون ثاني %		المؤشر
	السنة شهور القادمة Next six Months	أيار May	السنة شهور القادمة Next six Months	نيسان April	السنة شهور القادمة Next six Months	آذار March	السنة شهور القادمة Next six Months	شباط February	
Percentage of who are expecting better Establishment situation	60.4	46.2	62.2	42.1	66.5	42.7	77.2	46.7	نسبة المتفائلين بتحسين وضع المنشأة
Percentage of who are expecting higher employment level	34.0	24.9	37.9	21.1	46.4	27.0	59.8	37.5	نسبة المتفائلين بارتفاع مستوى التشغيل
Percentage of who are expecting higher sales volume	63.5	48.2	68.4	50.0	69.7	48.1	77.7	45.6	نسبة المتفائلين بارتفاع حجم المبيعات

*Data collection for January took place during 4/2/2005-6/3/2005.

*Data collection for February took place during 2-23/3/2005.

*Data collection for March took place during 2-23/4/2005.

*Data collection for April took place during 2-23/5/2005.

* نفذ العمل الميداني لدورة شهر كانون ثاني خلال الفترة 2005/3/6-2005/2/4.

* نفذ العمل الميداني لدورة شهر شباط خلال الفترة 2005/3/23-2.

* نفذ العمل الميداني لدورة شهر آذار خلال الفترة 2005/4/23-2.

* نفذ العمل الميداني لدورة شهر نيسان خلال الفترة 2005/5/23-2.

جدول 2: التغيرات التي طرأت على توقعات أصحاب/مدراء المنشآت الصناعية حول أهم المؤشرات في باقي الضفة الغربية

Table 2: Changes in Expectations of Owners/ Managers of the Industrial Establishments about the Main Indicators in Remaining West Bank

Indicator	*April 2005 نيسان %		*March 2005 آذار %		*February 2005 شباط %		*January 2005 كانون ثاني %		المؤشر
	السنة شهور القادمة Next six Months	أيار May	السنة شهور القادمة Next six Months	نيسان April	السنة شهور القادمة Next six Months	آذار March	السنة شهور القادمة Next six Months	شباط February	
Percentage of who are expecting better Establishment situation	59.8	43.5	62.4	47.0	67.7	42.3	74.5	46.0	نسبة المتفائلين بتحسين وضع المنشأة
Percentage of who are expecting higher employment level	26.0	17.5	28.2	18.7	40.3	23.5	42.7	33.8	نسبة المتفائلين بارتفاع مستوى التشغيل
Percentage of who are expecting higher sales volume	63.0	46.1	65.1	54.4	69.1	49.0	73.0	41.9	نسبة المتفائلين بارتفاع حجم المبيعات

*Data collection for January took place during 4/2/2005-6/3/2005.

* نفذ العمل الميداني لدورة شهر كانون ثاني خلال الفترة 2005/3/6-2005/2/4.

*Data collection for February took place during 2-23/3/2005.

* نفذ العمل الميداني لدورة شهر شباط خلال الفترة 2005/3/23-2.

*Data collection for March took place during 2-23/4/2005.

* نفذ العمل الميداني لدورة شهر آذار خلال الفترة 2005/4/23-2.

*Data collection for April took place during 2-23/5/2005.

* نفذ العمل الميداني لدورة شهر نيسان خلال الفترة 2005/5/23-2.

جدول 3: توقعات أصحاب/مدراء المنشآت الصناعية حول أهم المؤشرات في قطاع غزة

Table 3: Changes in Expectations of Owners/ Managers of the Industrial Establishments about the Main Indicators in Gaza Strip

Indicator	*April 2005 نيسان %		*March 2005 آذار %		*February 2005 شباط %		*January 2005 كانون ثاني %		المؤشر
	السنة شهور القادمة Next six Months	أيار May	السنة شهور القادمة Next six Months	نيسان April	السنة شهور القادمة Next six Months	آذار March	السنة شهور القادمة Next six Months	شباط February	
Percentage of who are expecting better Establishment situation	62.8	55.8	60.9	24.4	61.2	44.5	88.9	50.0	نسبة المتفائلين بتحسين وضع المنشأة
Percentage of who are expecting higher employment level	62.8	51.1	73.2	29.3	72.2	41.7	88.9	42.8	نسبة المتفائلين بارتفاع مستوى التشغيل
Percentage of who are expecting higher sales volume	65.1	55.8	80.5	34.1	72.2	44.5	97.2	61.1	نسبة المتفائلين بارتفاع حجم المبيعات

*Data collection for January took place during 4/2/2005-6/3/2005.

* نفذ العمل الميداني لدورة شهر كانون ثاني خلال الفترة 2005/3/6-2005/2/4.

*Data collection for February took place during 2-23/3/2005.

* نفذ العمل الميداني لدورة شهر شباط خلال الفترة 2-2005/3/23.

*Data collection for March took place during 2-23/4/2005.

* نفذ العمل الميداني لدورة شهر آذار خلال الفترة 2-2005/4/23.

*Data collection for April took place during 2-23/5/2005.

* نفذ العمل الميداني لدورة شهر نيسان خلال الفترة 2-2005/5/23.

جدول 4: التوزيع النسبي لآراء أصحاب/مدراء المنشآت الصناعية حول أداء المنشآت من حيث الإنتاج خلال شهر نيسان 2005 بالمقارنة مع شهر آذار 2005 حسب المنطقة

Table4: Percentage Distribution of Owners/Managers of the Industrial Establishments According to their Opinions about Establishments Production During April 2005 Compared with March 2005 by Region

Attitude	المنطقة والفترة الزمنية		الاتجاه
	قطاع غزة Gaza Strip %	باقي الضفة الغربية Remaining West Bank %	
A lot better	0.0	1.9	أفضل بكثير
Somewhat better	41.9	37.7	أفضل إلى حد ما
About the same/ Unchanged	46.5	37.7	نفس الشيء/ لم يطرأ تغير يذكر
Somewhat worse	9.3	19.5	أسوأ إلى حد ما
A lot worse	2.3	3.2	أسوأ بكثير
Total	100.0	100.0	المجموع

جدول 5: التوزيع النسبي لآراء أصحاب/مدراء المنشآت الصناعية حسب توقعاتهم بشأن وضع إنتاج المنشآت خلال شهر أيار 2005 والشهور الستة القادمة حسب المنطقة

Table 5: Percentage Distribution of Owners/Managers of the Industrial Establishments According to their Expectation about Establishments Production in May 2005 and Next Six Months by Region

Attitude	المنطقة والفترة الزمنية						الاتجاه
	قطاع غزة Gaza Strip		باقي الضفة الغربية Remaining West Bank		باقي الضفة الغربية وقطاع غزة Remaining West Bank and Gaza Strip		
	خلال الشهر السنة القادمة Next Six Months %	خلال شهر أيار May %	خلال الشهر السنة القادمة Next Six Months %	خلال شهر أيار May %	خلال الشهر السنة القادمة Next Six Months %	خلال شهر أيار May %	
A lot better	2.3	0.0	6.5	0.6	5.6	0.5	أفضل بكثير
Somewhat better	60.5	55.8	53.3	42.9	54.8	45.7	أفضل إلى حد ما
About the same/ Unchanged	32.6	37.2	34.4	46.1	34.0	44.2	تقريباً نفس الشيء
Somewhat worse	4.6	4.7	5.2	9.7	5.1	8.6	أسوأ إلى حد ما
A lot worse	0.0	2.3	0.6	0.7	0.5	1.0	أسوأ بكثير
Total	100.0	100.0	100.0	100.0	100.0	100.0	المجموع

جدول 6: توزيع آراء أصحاب/مدراء المنشآت الصناعية حول المشاكل التي واجهت المنشآت خلال شهري نيسان وأيار 2005 لباقي الضفة الغربية قطاع غزة

Table 6: Distribution of Owners/Managers of the Industrial Establishments According to their Views about the Problems Faced the Establishment During April and May 2005 in Remaining West Bank and Gaza Strip

Problem	Time period and Opinion										المشكلة
	الوصف والفترة الزمنية				تقريباً نفس الشيء/ لم يطرأ تغيير يذكر		افضل الى حد ما		افضل بكثير		
	أسوأ بكثير		أسوأ الى حد ما		Same/without change		Better		Much better		
	Much Worse	Worse	Same/without change	Better	Much better	Same/without change	Better	Much better	Same/without change	Better	
خلال شهر أيار	خلال شهر نيسان	خلال شهر أيار	خلال شهر نيسان	خلال شهر أيار	خلال شهر نيسان	خلال شهر أيار	خلال شهر نيسان	خلال شهر أيار	خلال شهر نيسان		
May	April	May	April	May	April	May	April	May	April		
%	%	%	%	%	%	%	%	%	%		
Business did not suffer	0.5	0.6	7.1	6.1	54.8	62.9	35.0	27.9	2.6	2.5	أداء المؤسسة بشكل عام
Difficulties in obtaining needed raw materials or inputs	0.0	0.0	6.6	6.6	67.5	72.6	20.8	16.2	5.1	4.6	الحصول على المواد الأولية اللازمة ومدخلات الإنتاج
Problems of employees reaching place of work	0.0	0.0	1.5	2.0	69.0	70.1	24.4	22.8	5.1	5.1	وصول العاملين إلى مكان العمل
Unable to open/operate/work	0.0	0.0	2.5	2.0	73.1	74.6	20.3	19.3	4.1	4.1	تمكن المنشأة من فتح باب/تشغيل/العمل بشكل منتظم.
Difficulties in transporting finished goods to market	1.0	1.5	7.6	12.7	68.0	67.0	21.4	17.8	2.0	1.0	صعوبات في شحن المنتجات الجاهزة للسوق
Financial problems or unable to obtain bank loans	2.5	2.5	8.6	8.6	69.0	69.5	18.3	17.9	1.6	1.5	الأوضاع المالية الخاصة، و التسهيلات من البنوك
Others	0.0	0.0	5.6	6.1	5.1	4.6	1.0	1.0	88.3	88.3	غير ذلك

جدول 7: توزيع آراء أصحاب/مدراء المنشآت الصناعية حول المشاكل التي واجهت المنشآت خلال شهري نيسان وأيار 2005 لباقي الضفة الغربية

Table 7: Distribution of Owners/Managers of the Industrial Establishments According to their Views about the Problems Faced the Establishment During April and May 2005 in Remaining West Bank

Problem	الوصف والفترة الزمنية										المشكلة
	Time period and Opinion				الوصف والفترة الزمنية						
	أسوأ بكثير		أسوأ الى حد ما		تقريبا نفس الشيء/ لم يطرأ تغيير يذكر		أفضل الى حد ما		أفضل بكثير		
	Much Worse		Worse		Same/without change		Better		Much better		
خلال شهر أيار	خلال شهر نيسان	خلال شهر أيار	خلال شهر نيسان	خلال شهر أيار	خلال شهر نيسان	خلال شهر أيار	خلال شهر نيسان	خلال شهر أيار	خلال شهر نيسان		
May	April	May	April	May	April	May	April	May	April		
%	%	%	%	%	%	%	%	%	%		
Business did not suffer	0.6	0.7	3.9	3.9	60.4	67.5	31.8	24.7	3.3	3.2	أداء المؤسسة بشكل عام
Difficulties in obtaining needed raw materials or inputs	0.0	0.0	1.9	0.6	77.3	82.5	16.3	12.4	4.5	4.5	الحصول على المواد الأولية اللازمة ومدخلات الإنتاج
Problems of employees reaching place of work	0.0	0.0	1.3	2.0	80.5	81.8	14.3	11.7	3.9	4.5	وصول العاملين إلى مكان العمل
Unable to open/operate/work	0.0	0.0	1.9	1.9	85.7	87.0	9.1	7.1	3.3	4.0	تمكن المنشأة من فتح باب/تشغيل/العمل بشكل منتظم.
Difficulties in transporting finished goods to market	1.3	1.9	3.9	7.8	76.6	75.3	16.9	13.6	1.3	1.4	صعوبات في شحن المنتجات الجاهزة للسوق
Financial problems or unable to obtain bank loans	3.2	3.2	5.2	5.2	76.0	76.0	13.6	13.6	2.0	2.0	الأوضاع المالية الخاصة، و التسهيلات من البنوك
Others	0.0	0.0	0.0	0.0	0.6	0.6	0.0	0.0	99.4	99.4	غير ذلك

جدول 8: توزيع آراء أصحاب/مدراء المنشآت الصناعية حول المشاكل التي واجهت المنشآت خلال شهري نيسان وأيار 2005 في قطاع غزة

Table 8: Distribution of Owners/Managers of the Industrial Establishments According to their Views about the Problems Faced the Establishment During April and May 2005 in Gaza Strip

Problem	Time period and Opinion										المشكلة
	أسوأ بكثير		أسوأ الى حد ما		تقريباً نفس الشيء/ لم يطرأ تغيير يذكر		افضل الى حد ما		افضل بكثير		
	Much Worse		Worse		Same/without change		Better		Much better		
	خلال شهر أيار	خلال شهر نيسان	خلال شهر أيار	خلال شهر نيسان	خلال شهر أيار	خلال شهر نيسان	خلال شهر أيار	خلال شهر نيسان	خلال شهر أيار	خلال شهر نيسان	
May	April	May	April	May	April	May	April	May	April		
%	%	%	%	%	%	%	%	%	%		
Business did not suffer	0.0	0.0	18.6	14.0	34.9	46.5	46.5	39.5	0.0	0.0	أداء المؤسسة بشكل عام
Difficulties in obtaining needed raw materials or inputs	0.0	0.0	23.2	27.9	32.6	37.2	37.2	30.2	7.0	4.7	الحصول على المواد الأولية اللازمة ومدخلات الإنتاج
Problems of employees reaching place of work	0.0	0.0	2.3	2.3	27.9	27.9	60.5	62.8	9.3	7.0	وصول العاملين إلى مكان العمل
Unable to open/operate/work	0.0	0.0	4.7	2.3	27.9	30.2	60.4	62.8	7.0	4.7	تمكن المنشأة من فتح باب/تشغيل/العمل بشكل منتظم.
Difficulties in transporting finished goods to market	0.0	0.0	20.9	30.2	37.2	37.2	37.2	32.6	4.7	0.0	صعوبات في شحن المنتجات الجاهزة للسوق
Financial problems or unable to obtain bank loans	0.0	0.0	20.9	20.9	44.2	46.5	34.9	32.6	0.0	0.0	الأوضاع المالية الخاصة، و التسهيلات من البنوك
Others	0.0	0.0	25.6	27.9	20.9	18.6	4.7	4.7	48.8	48.8	غير ذلك

جدول 9: التوزيع النسبي لآراء أصحاب/مدراء المنشآت الصناعية حسب توقعاتهم بشأن مستوى التشغيل في المنشآت في المستقبل حسب المنطقة

Table 9: Percentage Distribution of Owners/Managers of the Industrial Establishments According to their Expectation about Level of Employment in the Establishments in the Future by Region

Level of employment	المنطقة والفترة الزمنية						مستوى التشغيل
	قطاع غزة Gaza Strip		باقي الضفة الغربية Remaining West Bank		باقي الضفة الغربية وقطاع غزة Remaining West Bank and Gaza Strip		
	الستة شهور القادمة Next Six Months %	أيار May %	الستة شهور القادمة Next Six Months %	أيار May %	الستة شهور القادمة Next Six Months %	أيار May %	
Significantly higher	0.0	0.0	0.7	0.0	0.5	0.0	أعلى بكثير
Somewhat higher	62.8	51.2	25.3	17.5	33.5	24.9	أعلى إلى حد ما
About the same	27.9	34.9	67.5	77.3	58.9	68.0	تقريبا نفس المستوى
Somewhat less	9.3	14.0	6.5	5.2	7.1	7.1	أقل بعض الشيء
Significantly less	0.0	0.0	0.0	0.0	0.0	0.0	أقل بكثير
Total	100.0	100.0	100.0	100.0	100.0	100.0	المجموع

جدول 10: التوزيع النسبي لآراء أصحاب/مدراء المنشآت الصناعية حسب توقعاتهم حول قيمة المبيعات للمنشآت في المستقبل حسب المنطقة

Table 10: Percentage Distribution of Owners/Managers of the Industrial Establishments According to their Expectation about Value of Sales in the Establishments in the Future by Region

Value of sales	المنطقة والفترة الزمنية						قيمة المبيعات
	قطاع غزة Gaza Strip		باقي الضفة الغربية Remaining West Bank		باقي الضفة الغربية وقطاع غزة Remaining West Bank and Gaza Strip		
	الستة شهور القادمة Next Six Months %	أيار May %	الستة شهور القادمة Next Six Months %	أيار May %	الستة شهور القادمة Next Six Months %	أيار May %	
Significantly higher	2.3	0.0	5.8	0.0	5.1	0.0	أعلى بكثير
Somewhat higher	62.8	55.8	57.2	46.1	58.4	48.2	أعلى إلى حد ما
About the same	20.9	30.2	28.6	42.9	26.9	40.1	تقريبا نفس المستوى
Somewhat less	14.0	14.0	7.8	9.1	9.1	10.2	أقل بعض الشيء
Significantly less	0.0	0.0	0.6	1.9	0.5	1.5	أقل بكثير
Total	100.0	100.0	100.0	100.0	100.0	100.0	المجموع

جدول 11: التوزيع النسبي لآراء أصحاب/مدراء المنشآت الصناعية حسب توقعاتهم بشأن أسباب تراجع أو ثبات المستوى المتوقع للمبيعات حسب المنطقة

Table 11: Percentage Distribution of Owners/Managers of the Industrial Establishments According to their Expectation about the Expected Sales Level Stability or Decline by Region

Reason	قطاع غزة Gaza Strip %	باقي الضفة الغربية Remaining West Bank %	باقي الضفة الغربية وقطاع غزة Remaining West Bank and Gaza Strip %	السبب
Decrease in Demand	0.0	6.9	5.9	تراجع الطلب على منتجات المنشأة
Lack of credit/finance	0.0	1.3	1.2	نقص التمويل والقدرة على الاقتراض
Difficulties in Exporting Finished goods	7.6	5.6	5.9	صعوبات في التصدير
Difficulties in obtaining needed raw materials or inputs	46.2	0.0	7.1	صعوبات في وصول مستلزمات الإنتاج للمنشأة
Employees unable reaching place of work	0.0	1.4	1.2	عدم تمكن العاملين من الوصول الى أماكن عملهم
Decline in the Consumer Purchasing Power	23.1	36.1	34.1	انخفاض القدرة الشرائية للمستهلكين
Obstacles in Marketing	15.4	18.1	17.6	صعوبة تسويق المنتجات
Competitive Goods	7.7	15.3	14.1	ظهور سلع منافسة
Other	0.0	15.3	12.9	أخرى
Total	100.0	100.0	100.0	المجموع