



## الجهاز المركزي للإحصاء الفلسطيني

مسح اتجاهات أصحاب/مدراء المنشآت الصناعية بشأن الأوضاع  
الاقتصادية، آذار 2005

المؤتمر الصحفي حول نتائج المسح

أيار/مايو، 2005

© ربيع الأول، 1426 هـ - أيار 2005.  
جميع الحقوق محفوظة.

في حالة الاقتباس، يرجى الإشارة إلى هذه المطبوعة كالتالي:

الجهاز المركزي للإحصاء الفلسطيني، 2005. مسح اتجاهات أصحاب/مدراء المنشآت الصناعية بشأن  
الأوضاع الاقتصادية، آذار 2005، المؤتمر الصحفي حول نتائج المسح.  
رام الله - فلسطين.

جميع المراسلات توجه إلى دائرة النشر والتوثيق/ قسم خدمات الجمهور على العنوان التالي:  
الجهاز المركزي للإحصاء الفلسطيني .  
ص.ب. 1647، رام الله - فلسطين

فاكس: 2 240 6343 (970/972)

صفحة إلكترونية: <http://www.pcbs.gov.ps>

هاتف: 2 240 6340 (970/972)

بريد إلكتروني: [diwan@pcbs.gov.ps](mailto:diwan@pcbs.gov.ps)



# الجهاز المركزي للإحصاء الفلسطيني

مسح اتجاهات أصحاب/مدراء المنشآت الصناعية بشأن الأوضاع  
الاقتصادية، آذار 2005

## قائمة المحتويات

1. بيان صحفي حول النتائج الأساسية لمسح اتجاهات أصحاب/مدراء المنشآت الصناعية بشأن الأوضاع الاقتصادية، آذار 2005.

2. الجداول

## بيان صحفي حول مسح اتجاهات أصحاب/مدراء المنشآت الصناعية حول الأوضاع الاقتصادية، آذار 2005

### استمرار تراجع الاتجاه العام لمستويات التفاؤل بتحسن أوضاع المنشآت خلال آذار مقارنة مع كانون ثاني 2005

يعتبر النشاط الصناعي من أهم الركائز التي يقوم عليها الاقتصاد بشكل عام، لكنه في الواقع الفلسطيني شكل ما نسبته 10.2% من الناتج المحلي الإجمالي بالأسعار الثابتة للعام 2003، متراجعا عما كان عليه في فترة ما قبل الانتفاضة حيث شكلت مساهمة هذا النشاط ما نسبته 15.7% خلال العام 2000. وبذلك فإن فحص الاتجاه العام للنشاط الصناعي من خلال آراء أصحاب ومدراء المنشآت الصناعية يشكل خطوة باتجاه تطوير هذا النشاط ورفع مساهمته في الاقتصاد إضافة الى مراقبة الاتجاه العام للأوضاع الاقتصادية للاقتصاد الفلسطيني بشكل عام. وبناء على ذلك فقد نفذ الجهاز المركزي للإحصاء الفلسطيني الدورة الثالثة لعام 2005 من مسح اتجاهات أصحاب/مدراء المنشآت الصناعية حول الأوضاع الاقتصادية لشهر آذار خلال الفترة 2005/4/23-2005/4/2، بهدف رصد ومراقبة اتجاهات أصحاب/مدراء المنشآت الصناعية حول الأوضاع الاقتصادية على المستوى الوطني والمناطق الفلسطينية المختلفة. يجدر بالذكر أن حجم العينة لهذا المسح قد بلغت 261 منشأة (منها 211 في باقي الضفة الغربية و50 في قطاع غزة)، بحيث تم اختيار المنشآت ذات الوزن الاقتصادي الكبير والتي يشكل إنتاجها ما يقارب 70% من إجمالي الانتاج الصناعي لكافة المنشآت الصناعية بالاعتماد على عينة المسح الصناعي 2003، كما تم اعتبار المنشآت التي تشغل 100 عامل فأكثر على رأس القائمة والاستغناء عن المنشآت التي تشغل أقل من 50 عامل.

### الاتجاه العام للمؤشرات الرئيسية: استمرار تراجع الاتجاه العام لمستويات التفاؤل لدى أصحاب ومدراء المنشآت

استمرار تراجع مستويات التفاؤل بشكل عام على مختلف المؤشرات العامة على مستوى الأراضي الفلسطينية خلال شهر آذار مقارنة مع شهر كانون الثاني لعام 2005، حيث تراجعت نسبة المتفائلين بتحسن أوضاع المنشآت بشكل عام الى 9.9% خلال شهر آذار مقارنة بـ 8.6% خلال شهر شباط، وكذلك استمر التراجع في نسبة المتفائلين بارتفاع مستوى التشغيل حيث وصلت النسبة الى 43.7% مقارنة بـ 28.0% لنفس الأشهر، رغم انه حدث تحسن على مستوى نسبة المتفائلين بارتفاع حجم المبيعات، حيث وصلت النسبة الى 9.6% خلال شهر آذار مقابل 5.5% خلال شهر شباط.

وقد سجلت النتائج تبايناً على مستوى الاتجاه العام لهذه المؤشرات على مستوى المناطق الجغرافية، ففي الوقت الذي سجلت فيه نسبة التفاؤل بتحسن أوضاع المنشآت ارتفاعاً وصل الى 2.2% في باقي الضفة الغربية خلال شهر آذار مقارنة بمستواها خلال شهر كانون الثاني لعام 2005 بلغت نسبة التراجع لنفس المؤشر في قطاع غزة 51.2% لنفس الفترة، أما على مستوى التفاؤل بارتفاع مستوى التشغيل فقد كانت نسبة التراجع 44.7% في باقي الضفة الغربية مقابل 31.5% في قطاع غزة، الا نسبة التفاؤل بارتفاع حجم المبيعات سجلت ارتفاعاً بنسبة 29.8% في باقي الضفة الغربية مقابل تراجعاً بنسبة 44.2% في قطاع غزة لنفس اشهر المقارنة.

بالإضافة لذلك فقد استمر الاتجاه العام بارتفاع مستوى التفاؤل من تحسن أحوال المنشآت على مستوى الأراضي الفلسطينية دون وجود فوارق على مستوى المناطق الجغرافية، حيث تراجعت نسبة المتفائلين بتحسن أوضاع المنشآت خلال السنة اشهر القادمة 19.4% خلال شهر آذار مقارنة بـ 13.9% خلال شهر شباط، وكذلك استمر التراجع في نسبة المتفائلين بارتفاع مستوى التشغيل حيث وصلت النسبة الى 36.6% مقارنة بـ 21.9% لنفس الأشهر، وكذلك

تراجعت نسبة المتفائلين بارتفاع حجم المبيعات خلال السنة أشهر القادمة بـ 12.0% خلال شهر نيسان مقابل 10.3% خلال شهر آذار.

تدلل هذه المؤشرات على التراجع العام لمستويات التفاؤل بتحسّن أوضاع المنشآت الاقتصادية وفق توقعات أصحاب ومدراء هذه المنشآت مقارنة بما كانت عليه آمالهم وتوقعاتهم عند بداية عام 2005.

#### الوضع الراهن: الضفة الغربية تميل للتفاؤل أكثر من قطاع غزة على المدى القصير

فيما يتعلق بتوقعات أصحاب/مدراء المنشآت الصناعية على المدى القصير - أي بعد شهر من شهر الإسناد (آذار) - توقع 42.1% من أصحاب/مدراء المنشآت الصناعية أن أوضاع إنتاج منشآتهم سيكون أفضل بشكل عام مما هو عليه الآن (47.0% في باقي الضفة الغربية، و24.4% في قطاع غزة)، في حين توقع 9.5% منهم أن أوضاع منشآتهم ستكون أسوأ بشكل عام (8.7% في باقي الضفة الغربية، و12.2% في قطاع غزة)، بينما يميل 48.4% إلى توقع ألا يطرأ تغيير على أوضاع المنشآت خلال شهر نيسان (44.3% في باقي الضفة الغربية، و63.4% في قطاع غزة).

أظهرت توقعات أصحاب ومدراء المنشآت الصناعية في الأراضي الفلسطينية حول مستوى التشغيل لشهر نيسان بعض التفاؤل، حيث توقع 21.1% منهم أن مستوى التشغيل سيرتفع، فيما توقع 3.1% منهم انخفاض مستوى التشغيل خلال شهر نيسان، ويتوقع 75.8% بقاء مستوى التشغيل على نفس المستوى الحالي.

وقد كانت آراء أصحاب المنشآت الصناعية في قطاع غزة حول مستوى التشغيل أكثر تفاؤلاً منها في باقي الضفة الغربية، ففي الوقت الذي توقع فيه 29.3% تحسناً على مستوى التشغيل خلال شهر نيسان في قطاع غزة، أشار 18.7% في باقي الضفة الغربية لهذا التحسن، وقد توقع 2.1% في باقي الضفة الغربية تراجعاً على مستوى التشغيل مقابل 7.3% في قطاع غزة، في حين كانت نسبة الذين توقعوا ألا يطرأ أي تغيير على مستوى التشغيل 79.2% في باقي الضفة الغربية و63.4% في قطاع غزة.

أظهرت النتائج أن 50.0% من أصحاب ومدراء المنشآت الصناعية في باقي الضفة الغربية وقطاع غزة يتوقعون ارتفاع حجم المبيعات خلال شهر نيسان، وتوقع 5.3% منهم انخفاض المبيعات، في الوقت الذي رأى فيه 44.7% منهم أن مستوى المبيعات سيحافظ على نفس المستوى كما كان في شهر آذار 2005.

كما أظهرت آراء 54.3% في باقي الضفة الغربية تفاؤلاً بارتفاع مستوى المبيعات، مقابل 34.1% في قطاع غزة. في حين أشار 5.4% في باقي الضفة الغربية أن شهر نيسان سيشهد انخفاضاً على مستوى المبيعات، مقابل 4.9% في قطاع غزة. بينما كانت نسبة الذين توقعوا ألا يطرأ أي تغيير على مستوى المبيعات 40.3% في باقي الضفة الغربية و61.0% في قطاع غزة.

على المدى المتوسط (خلال السنة أشهر القادمة): 62.2% في الضفة الغربية مقابل 32.9% في قطاع غزة متفائلون بتحسّن إنتاج منشآتهم

على صعيد توقعات أصحاب ومدراء المنشآت الصناعية على المدى المتوسط (أي خلال الأشهر الستة القادمة) تميل آراء أصحاب/مدراء المنشآت الصناعية في باقي الضفة الغربية إلى التفاؤل، إذ بلغت نسبة الذين يتوقعون تحسناً على وضع إنتاج منشآتهم خلال الأشهر الستة القادمة 62.4%، في حين يتوقع 32.9% ألا يطرأ أي تغيير على وضع

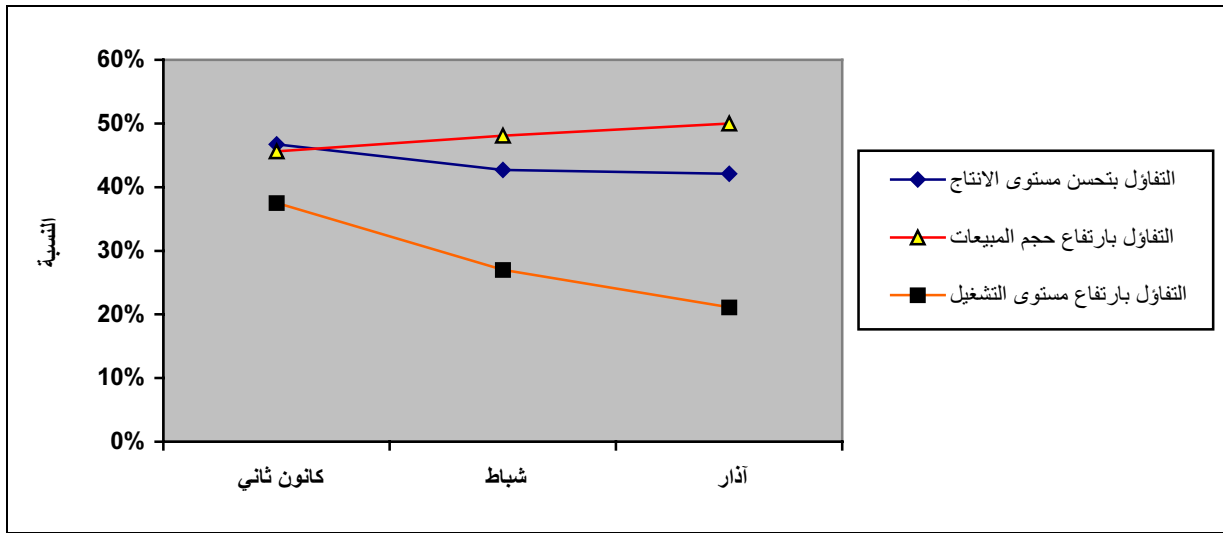
المنشآت، بينما يتوقع 4.7% أن الوضع سيكون أسوأ خلال الأشهر الستة القادمة، في المقابل تشير النتائج الى أن 60.9% من أصحاب المنشآت الصناعية في قطاع غزة يتوقعون أن يكون وضع إنتاج المنشآت أفضل، مقابل 17.1% يتوقعون انخفاض إنتاج المنشآت و 22.0% يتوقعون ألا يطرأ أي تغيير على إنتاج المنشآت الصناعية خلال الأشهر الستة القادمة في قطاع غزة.

فيما يتعلق بمستوى التشغيل على مستوى باقي الضفة وقطاع غزة، فقد أشارت التوقعات الى أن 37.9% يتوقعون ارتفاع مستوى التشغيل، بينما أشار 3.7% منهم الى توقعات بأن مستوى التشغيل سينخفض خلال الستة أشهر القادمة، بينما توقع 58.4% منهم بقاء مستوى التشغيل على نفس المستوى الحالي تقريباً على مستوى باقي الضفة وقطاع غزة. وقد تباينت هذه التوقعات على مستوى المناطق الجغرافية، ففي حين كان اتجاه آراء أصحاب/مدراء المنشآت الصناعية في قطاع غزة يميل إلى التفاؤل، حيث بلغت نسبة الذين يتوقعون ارتفاع مستوى التشغيل على المدى المتوسط 73.2%، ونسبة الذين يتوقعون بقاء مستوى التشغيل على نفس المستوى الحالي 19.5%، ونسبة الذين يتوقعون انخفاض مستوى التشغيل 7.3%، كانت التوقعات في باقي الضفة الغربية أقل تفاؤلاً حيث كانت نسبة الذين يتوقعون ارتفاع مستوى التشغيل خلال الأشهر الستة القادمة 28.2% مقابل 2.7% يتوقعون انخفاض مستوى التشغيل و 69.1% يتوقعون ألا يطرأ أي تغيير يذكر.

وفيما يتعلق بمستوى المبيعات خلال الأشهر الستة القادمة، توقع 68.4% من أصحاب ومدراء المنشآت الصناعية في باقي الضفة الغربية وقطاع غزة ارتفاع حجم المبيعات خلال الأشهر الستة القادمة (65.1% في باقي الضفة الغربية، و 80.5% في قطاع غزة) بينما توقع 5.3% منهم انخفاض حجم المبيعات (5.4% في باقي الضفة الغربية، و 4.9% في قطاع غزة)، كما أشار 26.3% ألا يحدث أي تغيير على مستوى المبيعات (29.5% في باقي الضفة الغربية، و 14.6% في قطاع غزة).

وأظهرت توقعات 38.2% من أصحاب/مدراء المنشآت الصناعية بأن السبب الأساسي لتراجع أو ثبات مستوى المبيعات المتوقع للستة شهور القادمة هو انخفاض القدرة الشرائية للمستهلكين، بالمقابل يرى 12.4% ان السبب يعود الى صعوبات في وصول مستلزمات الانتاج للمنشأة مقابل 13.5% يرون ان السبب يعود لصعوبات في تسويق المنتجات بينما يرى 10.1% أن السبب في ذلك يعود إلى ظهور سلع منافسة. وقد تباينت نسب التوقعات ما بين باقي الضفة الغربية وقطاع غزة، حيث يلاحظ ارتفاع نسبة الآراء التي تشير الى أن السبب يعود الى انخفاض القدرة الشرائية للمستهلكين في باقي الضفة الغربية بواقع 50.0% مقابل 8.0% في قطاع غزة، في المقابل يتضح ان الصعوبة في التصدير تأتي كسبب مهم لدى أصحاب ومدراء المنشآت الصناعية في قطاع غزة بواقع 32.0% مقابل 3.1% في باقي الضفة الغربية. هذا التباين يبدو بصورة جلية عند مقارنة الآراء الخاصة بالصعوبات المعيقة لوصول مستلزمات الانتاج للمنشأة ما بين كل من باقي الضفة الغربية وقطاع غزة، حيث كانت التوقعات تشير بواقع 40.0% في قطاع غزة مقابل 1.6% في باقي الضفة الغربية.

الشكل التالي يوضح الاتجاه العام لمؤشرات الوضع العام لمستوى الانتاج، مستوى التشغيل إضافة الى حجم المبيعات في باقي الضفة الغربية وقطاع غزة:



## ملخص :

أولاً: الاتجاه العام للمؤشرات الرئيسية يشير الى:

- تراجع مستوى التفاوض بتحسن أوضاع المنشآت بشكل عام بنسبة 9.9% خلال شهر آذار مقارنة بـ 8.6% خلال شهر شباط على مستوى الأراضي الفلسطينية مقارنة بما كانت عليه في كانون ثاني 2005.
- تراجع التفاوض بارتفاع مستوى التشغيل بشكل عام حيث وصلت النسبة الى 43.7% خلال شهر آذار مقارنة بـ 28.0% خلال شهر شباط على مستوى الأراضي الفلسطينية مقارنة بما كانت عليه في كانون ثاني 2005.
- تحسن مستوى التفاوض بارتفاع حجم المبيعات بشكل عام حيث وصلت النسبة الى 9.6% خلال شهر آذار مقارنة بـ 5.5% خلال شهر شباط على مستوى الأراضي الفلسطينية مقارنة بما كانت عليه في كانون ثاني 2005.

ثانياً: أظهرت نتائج الاستطلاع تفاؤلاً واضحاً لأصحاب ومدراء المنشآت الصناعية على المدى المتوسط مقارنة مع المدى القصير من حيث:

- كان هنالك تفاؤلاً واضحاً فيما يتعلق بتحسين وضع المنشآت على المدى المتوسط مقارنة بالمدى القصير حيث أشار (62.2%) الى تفاؤلهم بتحسين وضع المنشآت خلال المدى المتوسط مقارنة بنسبة (42.1%) على المدى القصير.
- تفاؤل فيما يتعلق بارتفاع مستوى التشغيل على المدى المتوسط حيث أشار (37.9%) الى تفاؤلهم بارتفاع مستوى التشغيل مقابل توقعات (21.1%) على المدى القصير.
- تفاؤل فيما يتعلق بارتفاع حجم المبيعات على المدى المتوسط مقارنة بالمدى القصير حيث أشار (68.4%) الى تفاؤلهم بزيادة حجم المبيعات خلال المدى المتوسط مقارنة بنسبة (50.0%) على المدى القصير.

ثالثاً: أظهرت نتائج الاستطلاع تفاؤلاً واضحاً لأصحاب ومدراء المنشآت الصناعية في قطاع غزة مقارنة مع باقي الضفة الغربية في غالبية المؤشرات من حيث:

- كان هنالك تفاؤلاً واضحاً فيما يتعلق بتحسين أداء المنشآت في قطاع غزة (51.2%) مقارنة بباقي الضفة الغربية (43.0%).
- كانت آراء أصحاب المنشآت الصناعية في قطاع غزة أكثر تفاؤلاً فيما يتعلق بارتفاع مستوى التشغيل منها في باقي الضفة الغربية، حيث بلغت النسبة في قطاع غزة (73.2%) مقابل (28.2%) في باقي الضفة الغربية.
- تفاؤل واضح فيما يتعلق بارتفاع حجم المبيعات على المدى المتوسط مقارنة بالمدى القصير في قطاع غزة حيث أشار (80.5%) الى تفاؤلهم بزيادة حجم المبيعات خلال المدى المتوسط مقارنة بنسبة (65.1%) في باقي الضفة الغربية.

رابعاً: أظهرت نتائج الاستطلاع اختلافاً واضحاً في آراء أصحاب المنشآت الصناعية حول السبب الرئيس لتراجع أو ثبات مستوى المبيعات في كل من باقي الضفة الغربية وقطاع غزة من حيث:

- يعتبر انخفاض القدرة الشرائية للمستهلكين السبب الرئيس لتراجع أو ثبات مستوى المبيعات في باقي الضفة الغربية من خلال توقعات (50.0%) من أصحاب المنشآت الصناعية بذلك، مقابل (8.0%) في قطاع غزة يتوقعونه السبب الرئيس.
- يتوقع (20.0%) من أصحاب ومدراء المنشآت الصناعية في قطاع غزة أن السبب الرئيس لتراجع أو ثبات مستوى المبيعات هو ظهور سلع منافسة بينما كانت النسبة في باقي الضفة الغربية (6.3%).



- يتوقع (40.0%) من أصحاب المنشآت الصناعية في قطاع غزة أن السبب لتراجع مستوى المبيعات يعود الى الصعوبات في وصول مستلزمات الانتاج للمنشأة، مقابل (1.6%) في باقي الضفة الغربية.

جدول 1: التغييرات التي طرأت على توقعات أصحاب/مدراء المنشآت الصناعية حول أهم المؤشرات في باقي الضفة الغربية وقطاع غزة

**Table 1: Changes in Expectations of Owners/ Managers of the Industrial Establishments about the Main Indicators in Remaining West Bank and Gaza Strip**

Indicator	*March 2005 آذار %		*February 2005 شباط %		*January 2005 كانون ثاني %		المؤشر
	الستة شهور القادمة Next six Months	نيسان April	الستة شهور القادمة Next six Months	آذار March	الستة شهور القادمة Next six Months	شباط February	
Percentage of who are expecting better Establishment situation	62.2	42.1	66.5	42.7	77.2	46.7	نسبة المتفائلين بتحسين وضع المنشأة
Percentage of who are expecting higher employment level	37.9	21.1	46.4	27.0	59.8	37.5	نسبة المتفائلين بارتفاع مستوى التشغيل
Percentage of who are expecting higher sales volume	68.4	50.0	69.7	48.1	77.7	45.6	نسبة المتفائلين بارتفاع حجم المبيعات

\*Data collection for January took place during 4/2/2005-6/3/2005.

\* نفذ العمل الميداني لدورة شهر كانون ثاني خلال الفترة 2005/3/6-2005/2/4.

\*Data collection for February took place during 2-23/3/2005.

\* نفذ العمل الميداني لدورة شهر شباط خلال الفترة 2005/3/23-2.

\*Data collection for March took place during 2-23/4/2005.

\* نفذ العمل الميداني لدورة شهر آذار خلال الفترة 2005/4/23-2.

جدول 2: التغييرات التي طرأت على توقعات أصحاب/مدراء المنشآت الصناعية حول أهم المؤشرات في باقي الضفة الغربية

Table 2: Changes in Expectations of Owners/ Managers of the Industrial Establishments about the Main Indicators in Remaining West Bank

Indicator	*March 2005 آذار %		*February 2005 شباط %		*January 2005 كانون ثاني %		المؤشر
	السنة شهور القادمة Next six Months	نيسان April	السنة شهور القادمة Next six Months	آذار March	السنة شهور القادمة Next six Months	شباط February	
Percentage of who are expecting better Establishment situation	62.4	47.0	67.7	42.3	74.5	46.0	نسبة المتفائلين بتحسين وضع المنشأة
Percentage of who are expecting higher employment level	28.2	18.7	40.3	23.5	42.7	33.8	نسبة المتفائلين بارتفاع مستوى التشغيل
Percentage of who are expecting higher sales volume	65.1	54.4	69.1	49.0	73.0	41.9	نسبة المتفائلين بارتفاع حجم المبيعات

\*Data collection for January took place during 4/2/2005-6/3/2005.

\* نفذ العمل الميداني لدورة شهر كانون ثاني خلال الفترة 2005/3/6-2005/2/4.

\*Data collection for February took place during 2-23/3/2005.

\* نفذ العمل الميداني لدورة شهر شباط خلال الفترة 2005/3/23-2.

\*Data collection for March took place during 2-23/4/2005.

\* نفذ العمل الميداني لدورة شهر آذار خلال الفترة 2005/4/23-2.

جدول 3: توقعات أصحاب/مدراء المنشآت الصناعية حول أهم المؤشرات في قطاع غزة

Table 3: Changes in Expectations of Owners/ Managers of the Industrial Establishments about the Main Indicators in Gaza Strip

Indicator	*March 2005 آذار %		*February 2005 شباط %		*January 2005 كانون ثاني %		المؤشر
	السنة شهور القادمة Next six Months	نيسان April	السنة شهور القادمة Next six Months	آذار March	السنة شهور القادمة Next six Months	شباط February	
Percentage of who are expecting better Establishment situation	60.9	24.4	61.2	44.5	88.9	50.0	نسبة المتفائلين بتحسين وضع المنشأة
Percentage of who are expecting higher employment level	73.2	29.3	72.2	41.7	88.9	42.8	نسبة المتفائلين بارتفاع مستوى التشغيل
Percentage of who are expecting higher sales volume	80.5	34.1	72.2	44.5	97.2	61.1	نسبة المتفائلين بارتفاع حجم المبيعات

\*Data collection for January took place during 4/2/2005-6/3/2005.

\* نفذ العمل الميداني لدورة شهر كانون ثاني خلال الفترة 2005/3/6-2005/2/4.

\*Data collection for February took place during 2-23/3/2005.

\* نفذ العمل الميداني لدورة شهر شباط خلال الفترة 2005/3/23-2.

\*Data collection for March took place during 2-23/4/2005.

\* نفذ العمل الميداني لدورة شهر آذار خلال الفترة 2005/4/23-2.

جدول 4: التوزيع النسبي لآراء أصحاب/مدراء المنشآت الصناعية حول أداء المنشآت من حيث الانتاج خلال شهر آذار 2005 بالمقارنة مع شهر شباط 2005 حسب المنطقة

**Table4: Percentage Distribution of Owners/Managers of the Industrial Establishments According to their Opinions about Establishments Production During March 2005 Compared with February 2005 by Region**

Attitude	المنطقة والفترة الزمنية		الاتجاه
	قطاع غزة Gaza Strip %	باقي الضفة الغربية Remaining West Bank %	
A lot better	2.4	4.7	أفضل بكثير
Somewhat better	19.5	45.7	أفضل إلى حد ما
About the same/ Unchanged	73.2	31.5	نفس الشيء/ لم يطرأ تغير يذكر
Somewhat worse	4.9	16.1	أسوأ إلى حد ما
A lot worse	0.0	2.0	أسوأ بكثير
<b>Total</b>	<b>100.0</b>	<b>100.0</b>	<b>المجموع</b>

جدول 5: التوزيع النسبي لآراء أصحاب/مدراء المنشآت الصناعية حسب توقعاتهم بشأن وضع إنتاج المنشآت خلال شهر نيسان 2005 والشهور الستة القادمة حسب المنطقة

**Table 5: Percentage Distribution of Owners/Managers of the Industrial Establishments According to their Expectation about Establishments Production in April 2005 and Next Six Months by Region**

Attitude	المنطقة والفترة الزمنية						الاتجاه
	قطاع غزة Gaza Strip		باقي الضفة الغربية Remaining West Bank		باقي الضفة الغربية وقطاع غزة Remaining West Bank and Gaza Strip		
	خلال الشهر السنة القادمة Next Six Months %	خلال شهر نيسان April %	خلال الشهر السنة القادمة Next Six Months %	خلال شهر نيسان April %	خلال الشهر السنة القادمة Next Six Months %	خلال شهر نيسان April %	
A lot better	2.4	0.0	10.1	3.4	8.4	2.6	أفضل بكثير
Somewhat better	58.5	24.4	52.3	43.6	53.8	39.5	أفضل إلى حد ما
About the same/ Unchanged	22.0	63.4	32.9	44.3	30.5	48.4	تقريباً نفس الشيء
Somewhat worse	17.1	12.2	4.0	8.7	6.8	9.5	أسوأ إلى حد ما
A lot worse	0.0	0.0	0.7	0.0	0.5	0.0	أسوأ بكثير
<b>Total</b>	<b>100.0</b>	<b>100.0</b>	<b>100.0</b>	<b>100.0</b>	<b>100.0</b>	<b>100.0</b>	<b>المجموع</b>

جدول 6: توزيع آراء أصحاب/مدراء المنشآت الصناعية حول المشاكل التي واجهت المنشآت خلال شهري آذار ونيسان 2005 لباقي الضفة الغربية قطاع غزة

**Table 6: Distribution of Owners/Managers of the Industrial Establishments According to their Views about the Problems Faced the Establishment During March and April 2005 in Remaining West Bank and Gaza Strip**

Problem	الوصف والفترة الزمنية										المشكلة
	Time period and Opinion										
	أسوأ بكثير		أسوأ الى حد ما		تقريباً نفس الشيء/ لم يطرأ تغيير يذكر		افضل الى حد ما		افضل بكثير		
	Much Worse		Worse		Same/without change		Better		Much better		
خلال شهر نيسان	خلال شهر آذار	خلال شهر نيسان	خلال شهر آذار	خلال شهر نيسان	خلال شهر آذار	خلال شهر نيسان	خلال شهر آذار	خلال شهر نيسان	خلال شهر آذار		
April	March	April	March	April	March	April	March	April	March		
%	%	%	%	%	%	%	%	%	%		
Business did not suffer	0.0	0.0	3.7	7.4	51.6	53.6	40.5	35.3	4.2	3.7	أداء المؤسسة بشكل عام
Difficulties in obtaining needed raw materials or inputs	0.0	0.5	5.3	9.1	61.0	63.7	27.3	21.9	6.4	4.8	الحصول على المواد الأولية اللازمة ومدخلات الإنتاج
Problems of employees reaching place of work	0.0	0.0	0.5	0.5	58.9	60.5	30.6	29.5	10.0	9.5	وصول العاملين إلى مكان العمل
Unable to open/operate/work	0.0	0.0	0.5	1.1	63.7	66.8	22.6	18.9	13.2	13.2	تمكن المنشأة من فتح باب/تشغيل/العمل بشكل منتظم.
Difficulties in transporting finished goods to market	0.0	0.0	9.5	11.1	60.9	61.4	23.8	21.7	5.8	5.8	صعوبات في شحن المنتجات الجاهزة للسوق
Financial problems or unable to obtain bank loans	2.6	2.6	7.4	9.5	68.9	68.9	16.9	15.3	4.2	3.7	الأوضاع المالية الخاصة، و التسهيلات من البنوك
Others	0.0	0.0	68.8	68.7	18.7	18.8	12.5	12.5	0.0	0.0	غير ذلك

جدول 7: توزيع آراء أصحاب/مدراء المنشآت الصناعية حول المشاكل التي واجهت المنشآت خلال شهري آذار ونيسان 2005 لباقي الضفة الغربية

**Table 7: Distribution of Owners/Managers of the Industrial Establishments According to their Views about the Problems Faced the Establishment During March and April 2005 in Remaining West Bank**

Problem	الوصف والفترة الزمنية										المشكلة
	Time period and Opinion										
	أسوأ بكثير		أسوأ الى حد ما		تقريبا نفس الشيء/ لم يطرأ تغيير يذكر		أفضل الى حد ما		أفضل بكثير		
	Much Worse		Worse		Same/without change		Better		Much better		
خلال شهر نيسان	خلال شهر آذار	خلال شهر نيسان	خلال شهر آذار	خلال شهر نيسان	خلال شهر آذار	خلال شهر نيسان	خلال شهر آذار	خلال شهر نيسان	خلال شهر آذار		
April	March	April	March	April	March	April	March	April	March		
%	%	%	%	%	%	%	%	%	%		
Business did not suffer	0.0	0.0	2.0	6.0	55.0	51.7	38.3	37.6	4.7	4.7	أداء المؤسسة بشكل عام
Difficulties in obtaining needed raw materials or inputs	0.0	0.7	1.4	4.1	72.6	72.6	21.2	17.8	4.8	4.8	الحصول على المواد الأولية اللازمة ومدخلات الإنتاج
Problems of employees reaching place of work	0.0	0.0	0.0	0.0	71.2	73.2	22.8	20.8	6.0	6.0	وصول العاملين إلى مكان العمل
Unable to open/operate/work	0.0	0.0	0.0	0.7	77.2	81.1	17.4	12.8	5.4	5.4	تمكن المنشأة من فتح باب/تشغيل/العمل بشكل منتظم.
Difficulties in transporting finished goods to market	0.0	0.0	8.1	10.1	72.3	71.6	18.9	17.6	0.7	0.7	صعوبات في شحن المنتجات الجاهزة للسوق
Financial problems or unable to obtain bank loans	3.4	3.4	4.0	5.4	75.8	75.0	13.4	12.8	3.4	3.4	الأوضاع المالية الخاصة، و التسهيلات من البنوك
Others	0.0	0.0	0.0	0.0	100.0	100.0	0.0	0.0	0.0	0.0	غير ذلك

جدول 8: توزيع آراء أصحاب/مدراء المنشآت الصناعية حول المشاكل التي واجهت المنشآت خلال شهري آذار ونيسان 2005 في قطاع غزة

**Table 8: Distribution of Owners/Managers of the Industrial Establishments According to their Views about the Problems Faced the Establishment During March and April 2005 in Gaza Strip**

Problem	الوصف والفترة الزمنية										المشكلة
	Time period and Opinion										
	أسوأ بكثير		أسوأ الى حد ما		تقريبا نفس الشيء/ لم يطرأ تغيير يذكر		افضل الى حد ما		افضل بكثير		
	Much Worse		Worse		Same/without change		Better		Much better		
خلال شهر نيسان	خلال شهر آذار	خلال شهر نيسان	خلال شهر آذار	خلال شهر نيسان	خلال شهر آذار	خلال شهر نيسان	خلال شهر آذار	خلال شهر نيسان	خلال شهر آذار		
April	March	April	March	April	March	April	March	April	March		
%	%	%	%	%	%	%	%	%	%		
Business did not suffer	0.0	0.0	9.8	12.2	39.0	61.0	48.8	26.8	2.4	0.0	أداء المؤسسة بشكل عام
Difficulties in obtaining needed raw materials or inputs	0.0	0.0	19.5	26.8	19.5	31.7	48.8	36.6	12.2	4.9	الحصول على المواد الأولية اللازمة ومدخلات الإنتاج
Problems of employees reaching place of work	0.0	0.0	2.4	2.4	14.7	14.6	58.5	61.0	24.4	22.0	وصول العاملين إلى مكان العمل
Unable to open/operate/work	0.0	0.0	2.4	2.4	14.6	14.6	41.5	41.5	41.5	41.5	تمكن المنشأة من فتح باب/تشغيل/العمل بشكل منتظم.
Difficulties in transporting finished goods to market	0.0	0.0	14.6	14.6	19.5	24.4	41.5	36.6	24.4	24.4	صعوبات في شحن المنتجات الجاهزة للسوق
Financial problems or unable to obtain bank loans	0.0	0.0	19.5	24.4	43.9	46.3	29.3	24.4	7.3	4.9	الأوضاع المالية الخاصة، و التسهيلات من البنوك
Others	0.0	0.0	73.3	73.4	13.3	13.3	13.4	13.3	0.0	0.0	غير ذلك



جدول 9: التوزيع النسبي لآراء أصحاب/مدراء المنشآت الصناعية حسب توقعاتهم بشأن مستوى التشغيل في المنشآت في المستقبل حسب المنطقة

**Table 9: Percentage Distribution of Owners/Managers of the Industrial Establishments According to their Expectation about Level of Employment in the Establishments in the Future by Region**

Level of employment	المنطقة والفترة الزمنية						مستوى التشغيل
	قطاع غزة Gaza Strip		باقي الضفة الغربية Remaining West Bank		باقي الضفة الغربية وقطاع غزة Remaining West Bank and Gaza Strip		
	الستة شهور القادمة Next Six Months %	نيسان April %	الستة شهور القادمة Next Six Months %	نيسان April %	الستة شهور القادمة Next Six Months %	نيسان April %	
Significantly higher	2.4	0.0	2.7	1.3	2.6	1.1	أعلى بكثير
Somewhat higher	70.8	29.3	25.5	17.4	35.3	20.0	أعلى إلى حد ما
About the same	19.5	63.4	69.1	79.2	58.4	75.8	تقريبا نفس المستوى
Somewhat less	7.3	7.3	2.0	1.3	3.2	2.6	أقل بعض الشيء
Significantly less	0.0	0.0	0.7	0.8	0.5	0.5	أقل بكثير
<b>Total</b>	<b>100.0</b>	<b>100.0</b>	<b>100.0</b>	<b>100.0</b>	<b>100.0</b>	<b>100.0</b>	<b>المجموع</b>

جدول 10: التوزيع النسبي لآراء أصحاب/مدراء المنشآت الصناعية حسب توقعاتهم حول قيمة المبيعات للمنشآت في المستقبل حسب المنطقة

**Table 10: Percentage Distribution of Owners/Managers of the Industrial Establishments According to their Expectation about Value of Sales in the Establishments in the Future by Region**

Value of sales	المنطقة والفترة الزمنية						قيمة المبيعات
	قطاع غزة Gaza Strip		باقي الضفة الغربية Remaining West Bank		باقي الضفة الغربية وقطاع غزة Remaining West Bank and Gaza Strip		
	الستة شهور القادمة Next Six Months %	نيسان April %	الستة شهور القادمة Next Six Months %	نيسان April %	الستة شهور القادمة Next Six Months %	نيسان April %	
Significantly higher	4.9	0.0	9.4	0.0	8.4	0.0	أعلى بكثير
Somewhat higher	75.6	34.1	55.7	54.3	60.0	50.0	أعلى إلى حد ما
About the same	14.6	61.0	29.5	40.3	26.3	44.7	تقريبا نفس المستوى
Somewhat less	4.9	4.9	5.4	5.4	5.3	5.3	أقل بعض الشيء
Significantly less	0.0	0.0	0.0	0.0	0.0	0.0	أقل بكثير
<b>Total</b>	<b>100.0</b>	<b>100.0</b>	<b>100.0</b>	<b>100.0</b>	<b>100.0</b>	<b>100.0</b>	<b>المجموع</b>

جدول 11: التوزيع النسبي لآراء أصحاب/مدراء المنشآت الصناعية حسب توقعاتهم بشأن أسباب تراجع أو ثبات المستوى المتوقع للمبيعات حسب المنطقة

**Table 11: Percentage Distribution of Owners/Managers of the Industrial Establishments According to their Expectation about the Expected Sales Level Stability or Decline by Region**

Reason	قطاع غزة Gaza Strip %	باقي الضفة الغربية Remaining West Bank %	باقي الضفة الغربية وقطاع غزة Remaining West Bank and Gaza Strip %	السبب
Decrease in Demand	0.0	4.7	3.4	تراجع الطلب على منتجات المنشأة
Lack of credit/finance	0.0	3.0	2.2	نقص التمويل والقدرة على الاقتراض
Difficulties in Exporting Finished goods	32.0	3.1	11.2	صعوبات في التصدير
Difficulties in obtaining needed raw materials or inputs	40.0	1.6	12.4	صعوبات في وصول مستلزمات الإنتاج للمنشأة
Employees unable reaching place of work	0.0	0.0	0.0	عدم تمكن العاملين من الوصول الى أماكن عملهم
Decline in the Consumer Purchasing Power	8.0	50.0	38.2	انخفاض القدرة الشرائية للمستهلكين
Obstacles in Marketing	0.0	18.8	13.5	صعوبة تسويق المنتجات
Competitive Goods	20.0	6.3	10.1	ظهور سلع منافسة
Other	0.0	12.5	9.0	أخرى
<b>Total</b>	<b>100.0</b>	<b>100.0</b>	<b>100.0</b>	<b>المجموع</b>