



السلطة الوطنية الفلسطينية  
الجهاز المركزي للإحصاء الفلسطيني

مسح اتجاهات أصحاب/مدراء المؤسسات الصناعية بشأن الأوضاع  
الاقتصادية، تشرين ثاني 2006

الإعلان الصحفي حول نتائج المسح

كانون أول/ ديسمبر، 2006

## الصفحة الإلكترونية الجديدة:

- بإمكانكم الحصول على النسخة الإلكترونية من جميع المطبوعات التي ينشرها الجهاز المركزي للإحصاء الفلسطيني من خلال الصفحة الإلكترونية للجهاز على العنوان <http://www.pcbs.gov.ps>
- لمزيد من البيانات، يرجى استيفاء النموذج الإلكتروني المتوفر على الموقع الإلكتروني للجهاز والذي من خلاله يمكنكم متابعة طلبكم وعمل تحميل للبيانات حال توفرها.

تم إعداد هذه المادة حسب الإجراءات المعيارية المحددة في دليل الممارسات للإحصاءات  
الرسمية الفلسطينية 2006

© ذو الحجة، 1427 هـ - كانون أول 2006.  
جميع الحقوق محفوظة.

في حالة الاقتباس، يرجى الإشارة إلى هذه المطبوعة كالتالي:

الجهاز المركزي للإحصاء الفلسطيني، 2006. مسح اتجاهات أصحاب/مدراء المؤسسات الصناعية  
بشأن الأوضاع الاقتصادية، تشرين ثاني 2006، الإعلان الصحفي حول نتائج المسح.  
رام الله - فلسطين.

جميع المراسلات توجه إلى دائرة النشر والتوثيق/ قسم خدمات الجمهور على العنوان التالي:  
الجهاز المركزي للإحصاء الفلسطيني .  
ص.ب. 1647، رام الله - فلسطين

فاكس: 2 240 6343 (970/972)

صفحة إلكترونية: <http://www.pcbs.gov.ps>

هاتف: 2 240 6340 (970/972)

بريد إلكتروني: [diwan@pcbs.gov.ps](mailto:diwan@pcbs.gov.ps)



لنساهم معاً في أنجاح التعداد العام للسكان والمساكن والمؤسساتات - 2007

## قائمة المحتويات

<u>الصفحة</u>	<u>الموضوع</u>
9	الإعلان الصحفي حول النتائج الأساسية لمسح اتجاهات أصحاب/مدراء المؤسسات الصناعية بشأن الأوضاع الاقتصادية، تشرين ثاني 2006
13	الجدول

## تنويه لمستخدمي هذا التقرير

ينوه الجهاز المركزي للإحصاء الفلسطيني إلى أن البيانات الواردة في هذا الإعلان تعبر عن عينة حجمها 482 منشأة.

كما ينوه الجهاز أيضا إلى أن حجم العينة في الدورات الخاصة بالأشهر كانون الثاني- تموز كان 346 منشأة، وبالتالي فإن زيادة حجم العينة ابتداءً من شهر آب وحتى الدورة الحالية قد أوجد فروقات طفيفة في التوزيع النسبي للأراء على مستوى باقي الضفة الغربية وقطاع غزة ككل وكذلك على مستوى التوزيع الجغرافي عند المقارنة مع الدورات السابقة.

ومن الجدير بالذكر أن زيادة حجم العينة كان لأغراض تمثيل أفضل لأنشطة اقتصادية لم يتم تمثيلها في العينة السابقة وبالتالي رفع مستوى جودة البيانات.

## الإعلان الصحفي حول نتائج مسح اتجاهات أصحاب/مدراء المؤسسات الصناعية بشأن الأوضاع الاقتصادية، تشرين ثاني 2006

تم تنفيذ العمل الميداني للدورة 22 من مسح اتجاهات أصحاب /مدراء المؤسسات الصناعية خلال الفترة 3-12/23/2006 عن شهر الإسناد الزمني تشرين ثاني 2006، بهدف رصد ومراقبة اتجاهات آراء أصحاب/مدراء المؤسسات الصناعية. بلغ حجم العينة لهذا المسح 482 منشأة (منها 344 في باقي الضفة الغربية و138 في قطاع غزة)، اكتمل منها 481 منشأة بواقع (343 في باقي الضفة الغربية و138 في قطاع غزة)، حيث تم استخدام عينة مقصودة ذات مرحلتين لأغراض هذا المسح، وقد تم اعتماد عينة المسح الصناعي لعام 2004 كإطار للمعاينة في المرحلة الأولى، وفي المرحلة الثانية تم حصر جميع المؤسسات الصناعية التي تساهم بما نسبته 70% من إجمالي الإنتاج الصناعي لكافة المؤسسات الصناعية التي شملها المسح الصناعي 2004، مستثنياً منها المؤسسات التي تشغل اقل من 20 عاملاً.

### 1. أداء المؤسسات الصناعية خلال شهر تشرين ثاني مقارنة مع تشرين أول 2006

أفاد 28.5% من أصحاب/مدراء المنشآت الصناعية في باقي الضفة الغربية وقطاع غزة أن أداء المنشآت بشكل عام قد ساء خلال شهر تشرين ثاني مقارنة مع شهر تشرين أول 2006، فيما أشار 36.7% أن وضع الإنتاج قد ساء خلال شهر الإسناد. من ناحية أخرى أظهرت آراء 25.9% من المستطلعين أن شحن المنتجات الجاهزة للسوق على مستوى باقي الضفة الغربية وقطاع غزة كان أسوأ خلال شهر تشرين ثاني في حين أن 18.7% أشاروا إلى أن الحصول على المواد الأولية اللازمة ومدخلات الإنتاج قد ساء خلال شهر تشرين ثاني 2006 عما كان عليه الوضع في شهر تشرين أول 2006. وعلى صعيد المبيعات فقد أفاد 45.0% من أصحاب/مدراء المنشآت الصناعية أن الوضع خلال شهر تشرين ثاني 2006 كان أسوأ مما كان عليه خلال تشرين أول 2006 وأشار 23.5% أن إنتاجية العاملين كانت أسوأ خلال شهر الإسناد مقارنة مع الشهر الذي سبقه. من ناحية أخرى اظهر المسح أن 34.4% يعتقدون بأن الأوضاع المالية قد ساءت. أما على صعيد التسهيلات البنكية فقد أشارت النتائج إلى أن 7.8% من المستطلعين بان التسهيلات كانت أسوأ لنفس الفترة.

### 2. التحديات

#### 2-1 على مستوى التغير في حجم المبيعات:

أظهرت توقعات 47.2% من أصحاب/مدراء المؤسسات الصناعية بأن السبب الرئيس لتراجع أو ثبات مستوى المبيعات المتوقع هو انخفاض القدرة الشرائية للمستهلكين بواقع (54.6% في قطاع غزة، 45.4% في باقي الضفة الغربية)، بالمقابل يرى 9.1% أن السبب الرئيسي يعود إلى أسباب تنحصر في إغلاق المعابر والإجراءات الأمنية من حيث الاغلاقات والحواجز (30.3% في قطاع غزة، 4.2% في باقي الضفة الغربية)، بينما يرى 33.5% أن السبب يعود إلى موسمية مبيعاتهم بواقع (40.6% في باقي الضفة الغربية، 3.0% في قطاع غزة).

#### 2-2 المنافسة المحلية والخارجية:

أشار 93.8% من أصحاب المؤسسات الصناعية في باقي الضفة الغربية وقطاع غزة إلى أن المنتج الرئيسي للمؤسسة يواجه منافسة سواء محلية أو أجنبية، حيث أفاد 92.4% بذلك في باقي الضفة الغربية و97.2% في قطاع غزة.

كما أشار 76.5% من أصحاب المؤسسات الصناعية في باقي الضفة الغربية وقطاع غزة إلى وجود منافسة محلية للمنتج الرئيس بواقع (66.8% في باقي الضفة الغربية، و100.0% في قطاع غزة)، بينما أشار 23.5% بوجود منافسة أجنبية (33.2% في باقي الضفة الغربية، بينما لم تشر أي من الآراء لذلك في قطاع غزة).

### 2-3 التشغيل :

أشار 9.0% من أصحاب المؤسسات الصناعية في باقي الضفة الغربية وقطاع غزة إلى أنهم قاموا بتسريح عاملين لديهم خلال شهر تشرين ثاني 2006 بواقع (8.3% في باقي الضفة الغربية و11.0% في قطاع غزة)، بينما أشار 81.4% من أصحاب المؤسسات إلى أنه لم يطرأ أي تغيير على عدد العاملين بواقع (82.3% في باقي الضفة الغربية، و78.9% في قطاع غزة).

### 3. التوقعات

#### 3-1 على المدى القصير

فيما يتعلق بتوقعات أصحاب/مدراء المؤسسات الصناعية على المدى القصير - أي بعد شهر من شهر الإسناد (تشرين ثاني، 2006) - توقع 29.6% من أصحاب/مدراء المؤسسات الصناعية أن أوضاع إنتاج منشآتهم سيكون أفضل بشكل عام مما هو عليه الآن في باقي الضفة الغربية وقطاع غزة، حيث كانت التوقعات بتحسّن أوضاع المنشآت متباينة حسب التوزيع الجغرافي بواقع (26.7% في باقي الضفة الغربية، و36.7% في قطاع غزة).

في حين أظهرت توقعات أصحاب ومدراء المؤسسات الصناعية في باقي الضفة الغربية وقطاع غزة حول التشغيل لشهر كانون أول 2006 تدني مستويات التفاوض، حيث توقع 9.9% فقط ارتفاع مستوى التشغيل (6.5% في باقي الضفة الغربية و 18.3% في قطاع غزة)، كما أظهرت النتائج أن 29.6% من أصحاب ومدراء المؤسسات الصناعية في باقي الضفة الغربية وقطاع غزة يتوقعون ارتفاع حجم المبيعات خلال شهر كانون أول 2006 (26.4% في باقي الضفة الغربية، و36.7% في قطاع غزة).

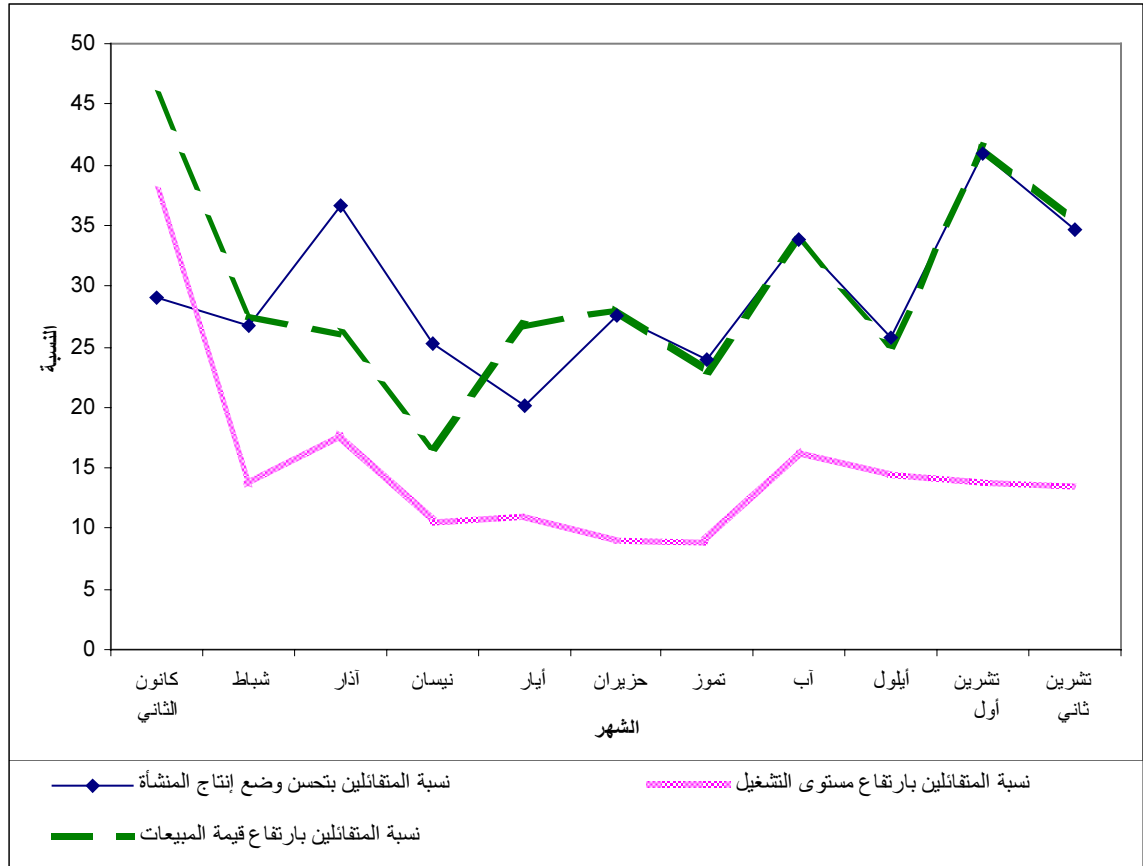
#### 3-2 على المدى المتوسط

على صعيد توقعات أصحاب ومدراء المؤسسات الصناعية على المدى المتوسط ( أي خلال الأشهر الستة القادمة)، بلغت نسبة الذين يتوقعون تحسناً على وضع إنتاج منشآتهم خلال الأشهر الستة القادمة 34.7% في باقي الضفة الغربية وقطاع غزة بواقع (29.9% في باقي الضفة الغربية، و46.8% في قطاع غزة).

فيما يتعلق بمستوى التشغيل على مستوى باقي الضفة الغربية وقطاع غزة، فقد أشارت التوقعات إلى أن 13.6% يتوقعون ارتفاع مستوى التشغيل بواقع (8.1% في باقي الضفة الغربية، و27.5% في قطاع غزة).

أما بخصوص ارتفاع مستوى المبيعات خلال الأشهر الستة القادمة، فقد توقع 35.2% من أصحاب ومدراء المؤسسات الصناعية في باقي الضفة الغربية وقطاع غزة ارتفاع حجم المبيعات خلال الأشهر الستة القادمة بواقع (30.3% في باقي الضفة الغربية و47.7% في قطاع غزة).

الشكل التالي يوضح اتجاه مستويات التفاؤل لدى أصحاب/مدراء المؤسسات الصناعية حول وضع الإنتاج للمنشأة، وارتفاع مستوى التشغيل، وارتفاع قيمة المبيعات في باقي الضفة الغربية وقطاع غزة. اتجاه تفاؤل أصحاب/مدراء المؤسسات الصناعية حول تحسن أداء المنشآت لأهم المؤشرات الاقتصادية في باقي الضفة الغربية وقطاع غزة





جدول 1-1: نسبة المنشآت الصناعية التي ساء وضعها خلال شهر الإسناد مقارنة مع الشهر الذي سبقه لأهم المؤشرات في باقي الضفة الغربية وقطاع غزة 2006

**Table 1-1: Percentage of Industrial Establishments Encountered Worse Situation During the Reference Month Compared to that before the Reference Month for the Main Indicators in Remaining West Bank and Gaza Strip 2006**

Indicator	Reference Month								المؤشر
	شهر الإسناد								
	2006								
تشرين ثاني November	تشرين أول October	أيلول September	آب August	تموز July	حزيران June	أيار May	كانون ثاني January		
Establishment performance in general	28.5	32.2	40.7	37.5	39.4	29.1	32.2	28.8	أداء المؤسسة بشكل عام
Production situation	36.7	39.6	44.6	38.6	47.8	59.2	48.6	22.6	وضع الإنتاج
Obtaining needed raw materials and inputs	18.7	17.9	24.9	23.7	42.3	35.6	29.2	27.1	الحصول على المواد الأولية اللازمة ومدخلات الإنتاج
Problems of employees reaching place of work	6.4	4.5	4.0	3.9	7.7	7.6	6.6	5.9	وصول العاملين إلى مكان العمل
Regularity of work	10.1	13.3	7.3	9.3	15.9	6.9	5.9	11.9	الانتظام في العمل
Transporting finished goods to market	25.9	21.5	29.8	43.9	46.5	42.5	39.1	26.3	شحن المنتجات الجاهزة للسوق

جدول 2-1: نسبة المنشآت الصناعية التي ساء وضعها خلال شهر الإسناد مقارنة مع الشهر الذي سبقه لأهم المؤشرات في باقي الضفة الغربية 2006

**Table 1-2: Percentage of Industrial Establishments Encountered Worse Situation During the Reference Month Compared to that before the Reference Month for the Main Indicators in Remaining West Bank 2006**

Indicator	Reference Month								المؤشر
	شهر الإسناد								
	2006								
تشرين ثاني November	تشرين أول October	أيلول September	آب August	تموز July	حزيران June	أيار May	كانون ثاني January		
Establishment performance in general	28.4	33.4	44.4	34.0	34.4	32.5	29.1	17.2	أداء المؤسسة بشكل عام
Production situation	40.0	42.7	49.6	36.4	46.1	46.0	45.0	19.9	وضع الإنتاج
Obtaining needed raw materials and inputs	16.2	15.8	23.5	20.4	41.2	30.5	29.2	8.5	الحصول على المواد الأولية اللازمة ومدخلات الإنتاج
Problems of employees reaching place of work	6.5	5.1	3.1	3.2	7.4	7.5	9.0	3.6	وصول العاملين إلى مكان العمل
Regularity of work	11.2	15.4	7.5	8.8	13.7	7.0	3.4	10.4	الانتظام في العمل
Transporting finished goods to market	27.0	20.8	31.0	47.6	51.4	54.5	48.1	14.9	شحن المنتجات الجاهزة للسوق

جدول 1-3: نسبة المنشآت الصناعية التي ساء وضعها خلال شهر الإسناد مقارنة مع الشهر الذي سبقه لأهم المؤشرات في قطاع غزة 2006

**Table 1-3: Percentage of Industrial Establishments Encountered Worse Situation During the Reference Month Compared to that before the Reference Month for the Main Indicators in Gaza Strip 2006**

Indicator	شهر الإسناد								المؤشر
	Reference Month								
	2006								
	تشرين ثاني November	تشرين أول October	أيلول September	آب August	تموز July	حزيران June	أيار May	كانون ثاني January	
Establishment performance in general	28.5	28.6	31.7	45.7	52.6	49.4	39.6	53.2	أداء المؤسسة بشكل عام
Production situation	28.5	30.7	31.7	43.8	52.6	45.8	39.6	28.2	وضع الإنتاج
Obtaining needed raw materials and inputs	24.8	23.5	28.6	31.4	45.1	47.2	29.1	65.0	الحصول على المواد الأولية اللازمة ومدخلات الإنتاج
Problems of employees reaching place of work	6.4	3.0	6.1	5.7	8.8	7.9	1.0	10.6	وصول العاملين إلى مكان العمل
Regularity of work	7.3	7.1	7.1	10.5	21.3	6.7	11.5	15.2	الانتظام في العمل
Transporting finished goods to market	23.0	23.4	26.5	35.2	33.8	15.7	18.7	49.7	شحن المنتجات الجاهزة للسوق

جدول 1-2: التوزيع النسبي لآراء أصحاب/مدراء المنشآت الصناعية لأهم المؤشرات خلال شهر تشرين ثاني مقارنة مع شهر تشرين أول 2006 في باقي الضفة الغربية وقطاع غزة

**Table 2-1: Percentage Distribution of Owners/ Managers of the Industrial Establishments According to Their Opinions for Main Indicators During November Compared with October 2006 in Remaining West Bank and Gaza Strip**

Problem	المجموع Total	أسوأ بكثير Much Worse	أسوأ إلى حد ما Somewhat Worse	تقريبا نفس الشيء/ لم يطرأ تغيير يذكر About the Same/ Unchanged	أفضل إلى حد ما Somewhat Better	أفضل بكثير Much Better	المشكلة
Establishment performance in general	100	1.6	26.9	47.4	20.2	3.9	أداء المؤسسة بشكل عام
Production situation	100	3.6	33.1	36.9	22.5	3.9	وضع الإنتاج
Employees productivity	100	1.8	21.7	62.3	11.6	2.6	إنتاجية العاملين
Obtaining needed raw materials and inputs	100	1.6	17.1	73.3	7.0	1.0	الحصول على المواد الأولية اللازمة ومدخلات الإنتاج
Problems of employees reaching place of work	100	0.5	5.9	91.0	2.6	-	وصول العاملين إلى مكان العمل
Regularity of work	100	0.8	9.3	87.1	2.3	0.5	الانتظام في العمل
Transporting finished goods to market	100	1.8	24.1	66.1	6.7	1.3	شحن المنتجات الجاهزة للسوق
Financial situations	100	2.8	31.5	49.4	14.2	2.1	الأوضاع المالية الخاصة
Banks credits & facilities	100	1.0	6.8	88.6	3.1	0.5	التسهيلات البنكية
Level of employment	100	0.8	10.1	81.3	7.5	0.3	مستوى التشغيل
Value of sales	100	4.7	40.3	30.5	21.7	2.8	قيمة المبيعات

(-) Number of observations is too small

(-) تعني عدد المشاهدات قليل

جدول 2-2: التوزيع النسبي لآراء أصحاب/مدراء المنشآت الصناعية لأهم المؤشرات خلال شهر تشرين ثاني مقارنة مع شهر تشرين أول 2006 في باقي الضفة الغربية

**Table 2-2: Percentage Distribution of Owners/ Managers of the Industrial Establishments According to Their Opinions for Main Indicators During November Compared with October 2006 in Remaining West Bank**

Problem	المجموع Total	أسوأ بكثير Much Worse	أسوأ إلى حد ما Somewhat Worse	تقريبا نفس الشيء/ لم يطرأ تغيير يذكر About the Same/ Unchanged	أفضل إلى حد ما Somewhat Better	أفضل بكثير Much Better	المشكلة
Establishment performance in general	100	1.1	27.3	48.2	19.1	4.3	أداء المؤسسة بشكل عام
Production situation	100	4.0	36.0	33.4	22.3	4.3	وضع الإنتاج
Employees productivity	100	2.2	22.3	61.1	11.2	3.2	إنتاجية العاملين
Obtaining needed raw materials and inputs	100	1.1	15.1	81.6	1.8	0.4	الحصول على المواد الأولية اللازمة ومدخلات الإنتاج
Problems of employees reaching place of work	100	-	6.5	91.0	2.5	-	وصول العاملين إلى مكان العمل
Regularity of work	100	0.4	10.8	85.5	2.9	0.4	الانتظام في العمل
Transporting finished goods to market	100	1.4	25.6	69.4	2.9	0.7	شحن المنتجات الجاهزة للسوق
Financial situations	100	2.9	33.1	50.7	11.5	1.8	الأوضاع المالية الخاصة
Banks credits & facilities	100	0.7	6.3	91.9	1.1	-	التسهيلات البنكية
Level of employment	100	0.7	10.1	82.0	6.8	0.4	مستوى التشغيل
Value of sales	100	5.4	45.3	25.2	21.2	2.9	قيمة المبيعات

(-) Number of observations is too small

(-) تعني عدد المشاهدات قليل

جدول 2-3: التوزيع النسبي لآراء أصحاب/مدراء المنشآت الصناعية لأهم المؤشرات خلال شهر تشرين ثاني مقارنة مع شهر تشرين أول 2006 في قطاع غزة

**Table 2-3: Percentage Distribution of Owners/ Managers of the Industrial Establishments According to Their Opinions for Main Indicators During November Compared with October 2006 in Gaza Strip**

Problem	المجموع Total	أسوأ بكثير Much Worse	أسوأ إلى حد ما Somewhat Worse	تقريبا نفس الشيء/ لم يطرأ تغيير يذكر About the Same/ Unchanged	أفضل الى حد ما Somewhat Better	أفضل بكثير Much Better	المشكلة
Establishment performance in general	100	2.8	25.7	45.8	22.9	2.8	أداء المؤسسة بشكل عام
Production situation	100	2.8	25.7	45.8	22.9	2.8	وضع الإنتاج
Employees productivity	100	0.9	20.2	65.2	12.8	0.9	إنتاجية العاملين
Obtaining needed raw materials and inputs	100	2.8	22.0	52.2	20.2	2.8	الحصول على المواد الأولية اللازمة ومدخلات الإنتاج
Problems of employees reaching place of work	100	1.8	4.6	90.8	2.8	-	وصول العاملين إلى مكان العمل
Regularity of work	100	1.8	5.5	90.9	0.9	0.9	الانتظام في العمل
Transporting finished goods to market	100	2.8	20.2	57.7	16.5	2.8	شحن المنتجات الجاهزة للسوق
Financial situations	100	2.8	27.5	45.8	21.1	2.8	الأوضاع المالية الخاصة
Banks credits & facilities	100	1.8	8.3	79.8	8.3	1.8	التسهيلات البنكية
Level of employment	100	0.9	10.1	79.8	9.2	-	مستوى التشغيل
Value of sales	100	2.8	27.5	44.0	22.9	2.8	قيمة المبيعات

(-) Number of observations is too small

(-) تعني عدد المشاهدات قليل

جدول 3: نسبة المنشآت الصناعية التي ساء وضعها خلال شهر الإسناد (تشرين ثاني 2006) مقارنة مع الشهر الذي سبقه لأهم المؤشرات حسب المنطقة

**Table 3: Percentage of Industrial Establishments Encountered Worse Situation During the Reference Month (November 2006) Compared to that before the Reference Month for the Main Indicators by Region**

المشكلة	المنطقة			المشكلة
	قطاع غزة Gaza Strip	باقي الضفة الغربية Remaining West Bank	باقي الضفة الغربية وقطاع غزة Remaining West Bank and Gaza Strip	
Employees productivity	21.1	24.5	23.5	إنتاجية العاملين
Financial situations	30.3	36.0	34.4	الأوضاع المالية الخاصة
Banks credits & facilities	10.1	7.0	7.8	التسهيلات البنكية
Level of employment	11.0	10.8	10.9	مستوى التشغيل
Value of sales	30.3	50.7	45.0	قيمة المبيعات

جدول 4: التوزيع النسبي لآراء أصحاب/مدراء المنشآت الصناعية حول أسباب تراجع أو ثبات مستوى المبيعات حسب المنطقة خلال شهر تشرين ثاني 2006

**Table 4: Percentage Distribution of Owners/Managers of the Industrial Establishments According to the Reasons for Sales Level Stability or Decline by Region During November 2006**

Reason	قطاع غزة Gaza Strip	باقي الضفة الغربية Remaining West Bank	باقي الضفة الغربية وقطاع غزة Remaining West Bank and Gaza Strip	السبب
Decrease in demand	-	3.5	2.8	تراجع الطلب على منتجات المنشأة
Difficulties in exporting finished goods	-	2.8	2.3	صعوبات في التصدير
Decline in the consumer purchasing power	54.6	45.4	47.2	انخفاض القدرة الشرائية للمستهلكين
Obstacles in marketing	-	2.1	1.7	صعوبة تسويق المنتجات
Competitive goods	-	1.4	1.1	ظهور سلع منافسة
Seasonally related	3.0	40.6	33.5	المبيعات تتعلق بالموسمية
Military check points/ israeli actions/ closures	30.3	4.2	9.1	الحواجز العسكرية/الإجراءات الإسرائيلية/ الاغلاقات
Other	12.1	-	2.3	أخرى
<b>Total</b>	<b>100</b>	<b>100</b>	<b>100</b>	<b>المجموع</b>

(-) Number of observations is too small

(-) تعني عدد المشاهدات قليل

جدول 5: التوزيع النسبي للمنشآت الصناعية حسب حركة التشغيل فيها خلال شهر تشرين ثاني 2006 حسب المنطقة

**Table 5: Percentage Distribution of the Industrial Establishments According to the Employment Mobility During November 2006 by Region**

Employment Mobility	قطاع غزة Gaza Strip	باقي الضفة الغربية Remaining West Bank	باقي الضفة الغربية وقطاع غزة Remaining West Bank and Gaza Strip	حركة التشغيل
Price increased	10.1	9.4	9.6	تم تشغيل عاملين
The same price	11.0	8.3	9.0	تم تسريح عاملين
Price decreased	78.9	82.3	81.4	لم يطرأ أي تغيير على عدد العاملين
<b>Total</b>	<b>100</b>	<b>100</b>	<b>100</b>	<b>المجموع</b>

جدول 6: التوزيع النسبي لآراء أصحاب/مدراء المنشآت حول وجود منافسة للمنتج الرئيسي للمنشأة خلال شهر تشرين ثاني 2006 حسب المنطقة

**Table 6: Percentage Distribution of the Existing of Competence of the Main Product According to the Owners\ Managers of the Industrial Establishments During November 2006 by Region**

Competence existence	قطاع غزة Gaza Strip	باقي الضفة الغربية Remaining West Bank	باقي الضفة الغربية وقطاع غزة Remaining West Bank and Gaza Strip	وجود المنافسة
There is competition	97.2	92.4	93.8	توجد منافسة
There is no competition	2.8	7.6	6.2	لا توجد منافسة
<b>Total</b>	<b>100</b>	<b>100</b>	<b>100</b>	<b>المجموع</b>

جدول 7: التوزيع النسبي لآراء أصحاب/مدراء المنشآت حول نوع المنافسة التي تواجهها المنشأة خلال شهر تشرين ثاني 2006 حسب المنطقة

**Table 7: Percentage Distribution of the Type of Competence According to the Owners\ Managers of the Industrial Establishments During November 2006 by Region**

Type of competence	قطاع غزة Gaza Strip	باقي الضفة الغربية Remaining West Bank	باقي الضفة الغربية وقطاع غزة Remaining West Bank and Gaza Strip	نوع المنافسة
Local	100.0	66.8	76.5	محلية
Foreign	-	33.2	23.5	أجنبية
<b>Total</b>	<b>100</b>	<b>100</b>	<b>100</b>	<b>المجموع</b>

جدول 8: توقعات أصحاب/مدراء المنشآت الصناعية للشهر الذي يلي شهر الإسناد مقارنة مع شهر الإسناد لأهم المؤشرات حسب المنطقة 2006

**Table 8: Expectations of Owners/ Managers of the Industrial Establishments for the Month that Follow the Reference Month Compared With the Reference Month for the Main Indicators by Region 2006**

Indicator	شهر الإسناد								المؤشر
	Reference Month								
	2006								
	تشرين ثاني November	تشرين أول October	أيلول September	آب August	تموز July	حزيران June	أيار May	كانون ثاني January	
<b>Percentage of who are expecting better establishment situation</b>									نسبة المتفائلين بتحسين وضع إنتاج المنشأة
Remaining West Bank and Gaza Strip.	29.6	40.5	25.7	33.8	24.0	17.3	27.5	26.7	باقي الضفة الغربية وقطاع غزة
Remaining West Bank	26.7	41.2	25.2	28.4	27.1	22.5	26.7	25.3	باقي الضفة الغربية
Gaza Strip	36.7	38.8	20.4	46.7	16.3	5.6	30.2	30.4	قطاع غزة
<b>Percentage of who are expecting higher employment level</b>									نسبة المتفائلين بارتفاع مستوى التشغيل
Remaining West Bank and Gaza S.	9.9	9.0	14.6	16.4	8.9	9.6	9.1	13.7	باقي الضفة الغربية وقطاع غزة
Remaining West Bank	6.5	6.5	9.8	10.0	7.9	13.5	8.6	9.5	باقي الضفة الغربية
Gaza Strip	18.3	16.3	16.5	31.4	11.3	1.1	10.5	31.2	قطاع غزة
<b>Percentage of who are expecting higher sales volume</b>									نسبة المتفائلين بارتفاع حجم المبيعات
Remaining West Bank and Gaza S.	29.6	37.9	25.1	33.6	23.0	18.3	28.0	27.5	باقي الضفة الغربية وقطاع غزة
Remaining West Bank	26.4	37.9	22.8	28.1	25.6	23.5	27.5	34.7	باقي الضفة الغربية
Gaza Strip	36.7	37.7	19.6	46.7	16.3	6.7	29.2	27.9	قطاع غزة



جدول 9: توقعات أصحاب/مدراء المنشآت الصناعية للشهور الستة التي تلي شهر الإسناد مقارنة مع شهر الإسناد لأهم المؤشرات حسب المنطقة 2006

**Table 9: Expectations of Owners/ Managers of the Industrial Establishments for the Six Months that Follow the Reference Month Compared With the Reference Month for the Main Indicators by Region 2006**

Indicator	شهر الإسناد								المؤشر
	Reference Month								
	2006								
	تشرين ثاني November	تشرين أول October	أيلول September	آب August	تموز July	حزيران June	أيار May	كانون ثاني January	
<b>Percentage of who are expecting better establishment situation</b>									نسبة المتفائلين بتحسين وضع إنتاج المنشأة
Remaining West Bank and Gaza S.	34.7	40.8	25.7	37.5	34.7	18.3	36.3	59.0	باقي الضفة الغربية وقطاع غزة
Remaining West Bank	29.9	40.4	26.8	31.6	32.5	24.5	36.6	41.7	باقي الضفة الغربية
Gaza Strip	46.8	41.9	22.6	51.4	40.0	4.5	35.4	81.4	قطاع غزة
<b>Percentage of who are expecting higher employment level</b>									نسبة المتفائلين بارتفاع مستوى التشغيل
Remaining West Bank and Gaza S.	13.6	13.8	14.6	20.6	16.3	10.0	13.4	31.8	باقي الضفة الغربية وقطاع غزة
Remaining West Bank	8.1	11.9	12.7	13.6	12.3	14.0	12.4	13.1	باقي الضفة الغربية
Gaza Strip	27.5	19.4	19.6	37.1	26.3	1.1	15.6	86.3	قطاع غزة
<b>Percentage of who are expecting higher sales volume</b>									نسبة المتفائلين بارتفاع حجم المبيعات
Remaining West Bank and Gaza S.	35.2	41.3	25.1	39.5	33.6	20.4	34.9	60.3	باقي الضفة الغربية وقطاع غزة
Remaining West Bank	30.3	41.2	26.0	34.5	31.0	27.1	34.6	44.9	باقي الضفة الغربية
Gaza Strip	47.7	41.8	22.6	51.5	40.0	5.6	35.4	81.3	قطاع غزة

جدول 10: توقعات أصحاب/مدراء المنشآت الصناعية حول تحسن المؤشرات الخاصة بمنشآتهم للشهر الذي يلي شهر الإسناد مقارنة مع شهر الإسناد حسب المنطقة 2006

**Table 10: Expectations of Owners/ Managers of the Industrial Establishments about Better Expectations for their Establishments for the Month that Follow the Reference Month Compared With the Reference Month by Region 2006**

Indicator	Region المنطقة			المؤشر
	قطاع غزة Gaza Strip	باقي الضفة الغربية Remaining West Bank	باقي الضفة الغربية وقطاع غزة Remaining West Bank and Gaza Strip	
Establishment performance in general	36.7	21.7	25.9	أداء المؤسسة بشكل عام
Employees productivity	19.2	12.7	14.5	إنتاجية العاملين
Obtaining needed raw materials and inputs	34.9	2.9	11.9	الحصول على المواد الأولية اللازمة ومخلات الإنتاج
Problems of employees reaching place of work	6.4	4.3	4.9	وصول العاملين إلى مكان العمل
Regularity of work	26.6	6.9	12.5	الانتظام في العمل
Transporting finished goods to market	34.9	5.1	13.5	شحن المنتجات الجاهزة للسوق
Financial situations	36.1	15.1	21.0	الأوضاع المالية الخاصة
Banks credits & facilities	12.8	0.7	4.2	التسهيلات البنكية

جدول 11: توقعات أصحاب/مدراء المنشآت الصناعية حول تحسن المؤشرات الخاصة بمنشآتهم للشهور الستة التي تلي شهر الإسناد مقارنة مع شهر الإسناد حسب المنطقة 2006

**Table 11: Expectations of Owners/ Managers of the Industrial Establishments about Better Expectations for their Establishments for the Six Months that Follow the Reference Month Compared With the Reference Month for the Main Indicators by Region 2006**

Indicator	المنطقة Region			المؤشر
	قطاع غزة Gaza Strip	باقي الضفة الغربية Remaining West Bank	باقي الضفة الغربية وقطاع غزة Remaining West Bank and Gaza Strip	
Establishment performance in general	46.8	24.4	30.8	أداء المؤسسة بشكل عام
Employees productivity	25.7	13.1	16.7	إنتاجية العاملين
Obtaining needed raw materials and inputs	45.9	3.3	15.4	الحصول على المواد الأولية اللازمة ومدخلات الإنتاج
Problems of employees reaching place of work	11.0	5.5	7.1	وصول العاملين إلى مكان العمل
Regularity of work	36.7	9.1	16.8	الانتظام في العمل
Transporting finished goods to market	43.2	5.5	16.2	شحن المنتجات الجاهزة للسوق
Financial situations	45.9	15.3	24.0	الأوضاع المالية الخاصة
Banks credits & facilities	16.5	2.3	6.4	التسهيلات البنكية

جدول 12-1: التوزيع النسبي لتوقعات أصحاب/مدراء المنشآت الصناعية لأهم المؤشرات للشهر الذي يلي شهر الإسناد مقارنة مع شهر الإسناد في باقي الضفة الغربية وقطاع غزة

**Table 12-1: Percentage Distribution of Owners/ Managers of the Industrial Establishments According to Their Opinions for Main Indicators for the Month that Follow the Reference Month Compared With the Reference Month in Remaining West Bank and Gaza Strip**

Problem	المجموع Total	أسوأ بكثير Much Worse	أسوأ إلى حد ما Somewhat Worse	تقريبا نفس الشيء/ لم يطرأ تغيير يذكر About the Same/ Unchanged	افضل إلى حد ما Somewhat Better	افضل بكثير Much Better	المشكلة
Establishment performance in general	100	1.3	26.4	46.4	23.8	2.1	أداء المؤسسة بشكل عام
Production situation	100	1.6	31.6	37.2	27.5	2.1	وضع الإنتاج
Value of sales	100	1.6	35.0	33.8	28.0	1.6	قيمة المبيعات
Employees productivity	100	1.0	13.5	71.0	13.5	1.0	إنتاجية العاملين
Obtaining needed raw materials and inputs	100						الحصول على المواد الأولية اللازمة ومدخلات الإنتاج
Problems of employees reaching place of work	100	0.8	15.5	71.8	11.9	-	وصول العاملين إلى مكان العمل
Regularity of work	100	0.3	4.7	90.1	4.9	-	الانتظام في العمل
Level of employment	100	1.0	12.2	74.3	11.7	0.8	مستوى التشغيل
Transporting finished goods to market	100	0.3	7.5	82.3	9.6	0.3	شحن المنتجات الجاهزة للسوق
Financial situations	100	1.3	23.1	62.1	13.5	-	الأوضاع المالية الخاصة
Banks credits & facilities	100	1.6	31.7	45.7	20.5	0.5	التسهيلات البنكية
	100	0.8	7.7	87.3	4.2	-	

(-) Number of observations is too small

(-) تعني عدد المشاهدات قليل

جدول 12-2: التوزيع النسبي لتوقعات أصحاب/مدراء المنشآت الصناعية لأهم المؤشرات للشهر الذي يلي شهر الإسناد مقارنة مع شهر الإسناد في باقي الضفة الغربية

**Table 12-2: Percentage Distribution of Owners/ Managers of the Industrial Establishments According to Their Opinions for Main Indicators for the Month that Follow the Reference Month Compared With the Reference Month in Remaining West Bank**

Problem	المجموع Total	أسوأ بكثير Much Worse	أسوأ إلى حد ما Somewhat Worse	تقريبا نفس الشيء/ لم يطرأ تغيير يذكر About the Same/ Unchanged	أفضل إلى حد ما Somewhat Better	أفضل بكثير Much Better	المشكلة
Establishment performance in general	100	1.0	27.4	49.9	18.8	2.9	أداء المؤسسة بشكل عام
Production situation	100	1.4	34.7	37.2	23.8	2.9	وضع الإنتاج
Value of sales	100	1.4	39.4	32.9	24.2	2.2	قيمة المبيعات
Employees productivity	100	1.1	14.8	71.4	11.6	1.1	إنتاجية العاملين
Obtaining needed raw materials and inputs	100	0.4	13.4	83.3	2.9	-	الحصول على المواد الأولية اللازمة ومدخلات الإنتاج
Problems of employees reaching place of work	100	0.4	6.1	89.2	4.3	-	وصول العاملين إلى مكان العمل
Regularity of work	100	0.7	9.0	83.4	5.8	1.1	الانتظام في العمل
Level of employment	100	0.4	8.7	84.4	6.1	0.4	مستوى التشغيل
Transporting finished goods to market	100	1.1	23.2	70.6	5.1	-	شحن المنتجات الجاهزة للسوق
Financial situations	100	1.4	35.0	48.5	14.4	0.7	الأوضاع المالية الخاصة
Banks credits & facilities	100	1.1	7.0	91.2	0.7	-	التسهيلات البنكية

(-) Number of observations is too small

(-) تعني عدد المشاهدات قليل

جدول 12-3: التوزيع النسبي لتوقعات أصحاب/مدراء المنشآت الصناعية لأهم المؤشرات للشهر الذي يلي شهر الإسناد مقارنة مع شهر الإسناد في قطاع غزة

**Table 12-3: Percentage Distribution of Owners/ Managers of the Industrial Establishments According to Their Opinions for Main Indicators for the Month that Follow the Reference Month Compared With the Reference Month in Gaza Strip**

Problem	المجموع Total	أسوأ بكثير Much Worse	أسوأ إلى حد ما Somewhat Worse	تقريبا نفس الشيء/ لم يطرأ تغيير يذكر About the Same/ Unchanged	افضل إلى حد ما Somewhat Better	افضل بكثير Much Better	المشكلة
Establishment performance in general	100	1.8	23.9	36.6	36.7	-	أداء المؤسسة بشكل عام
Production situation	100	1.8	23.9	36.6	36.7	-	وضع الإنتاج
Value of sales	100	1.8	23.9	36.6	36.7	-	قيمة المبيعات
Employees productivity	100	0.9	10.1	69.8	18.3	0.9	إنتاجية العاملين
Obtaining needed raw materials and inputs	100	1.8	21.1	42.2	34.9	-	الحصول على المواد الأولية اللازمة ومدخلات الإنتاج
Problems of employees reaching place of work	100	-	0.9	92.7	6.4	-	وصول العاملين إلى مكان العمل
Regularity of work	100	1.8	20.2	51.4	26.6	-	الانتظام في العمل
Level of employment	100	-	4.6	77.1	18.3	-	مستوى التشغيل
Transporting finished goods to market	100	1.8	22.9	40.4	34.9	-	شحن المنتجات الجاهزة للسوق
Financial situations	100	1.9	23.1	38.9	36.1	-	الأوضاع المالية الخاصة
Banks credits & facilities	100	-	9.2	78.0	12.8	-	التسهيلات البنكية

(-) Number of observations is too small

(-) تعني عدد المشاهدات قليل

جدول 13-1: التوزيع النسبي لتوقعات أصحاب/مدراء المنشآت الصناعية لأهم المؤشرات للشهور الستة التي تلي شهر الإسناد مقارنة مع شهر الإسناد في باقي الضفة الغربية وقطاع غزة

**Table 13-1: Percentage Distribution of Owners/ Managers of the Industrial Establishments According to Their Opinions for Main Indicators During the Next Six Months in Remaining West Bank and Gaza Strip**

Problem	المجموع Total	أسوأ بكثير Much Worse	أسوأ إلى حد ما Somewhat Worse	تقريبا نفس الشيء/ لم يطرأ تغيير يذكر About the Same/ Unchanged	افضل إلى حد ما Somewhat Better	افضل بكثير Much Better	المشكلة
Establishment performance in general	100	2.1	24.0	43.1	27.4	3.4	أداء المؤسسة بشكل عام
Production situation	100	3.1	27.4	34.8	31.3	3.4	وضع الإنتاج
Value of sales	100	3.4	30.5	30.9	32.1	3.1	قيمة المبيعات
Employees productivity	100	2.6	12.8	67.9	14.9	1.8	إنتاجية العاملين
Obtaining needed raw materials and inputs	100	1.0	15.1	68.5	15.4	-	الحصول على المواد الأولية اللازمة ومدخلات الإنتاج
Problems of employees reaching place of work	100	0.5	3.9	88.5	6.3	0.8	وصول العاملين إلى مكان العمل
Regularity of work	100	2.1	13.1	68.0	14.5	2.3	الانتظام في العمل
Level of employment	100	1.0	11.0	74.4	13.3	0.3	مستوى التشغيل
Transporting finished goods to market	100	1.6	21.2	61.0	15.4	0.8	شحن المنتجات الجاهزة للسوق
Financial situations	100	3.4	25.8	46.8	23.2	0.8	الأوضاع المالية الخاصة
Banks credits & facilities	100	0.8	7.5	85.3	6.4	-	التسهيلات البنكية

(-) Number of observations is too small

(-) تعني عدد المشاهدات قليل

جدول 13-2: التوزيع النسبي لتوقعات أصحاب/مدراء المنشآت الصناعية لأهم المؤشرات للشهور الستة التي تلي شهر الإسناد مقارنة مع شهر الإسناد في باقي الضفة الغربية

**Table 13-2: Percentage Distribution of Owners/ Managers of the Industrial Establishments According to Their Opinions for Main Indicators During the Next Six Months in Remaining West Bank**

Problem	المجموع Total	أسوأ بكثير Much Worse	أسوأ إلى حد ما Somewhat Worse	تقريبا نفس الشيء/ لم يطرأ تغيير يذكر About the Same/ Unchanged	افضل الى حد ما Somewhat Better	افضل بكثير Much Better	المشكلة
Establishment performance in general	100	2.2	23.4	50.0	19.7	4.7	أداء المؤسسة بشكل عام
Production situation	100	3.6	28.1	38.4	25.2	4.7	وضع الإنتاج
Value of sales	100	4.0	32.5	33.2	25.9	4.4	قيمة المبيعات
Employees productivity	100	3.3	13.9	69.7	10.9	2.2	إنتاجية العاملين
Obtaining needed raw materials and inputs	100	0.7	11.7	84.3	3.3	-	الحصول على المواد الأولية اللازمة ومدخلات الإنتاج
Problems of employees reaching place of work	100	0.4	4.4	89.7	4.4	1.1	وصول العاملين إلى مكان العمل
Regularity of work	100	2.2	9.5	79.2	5.8	3.3	الانتظام في العمل
Level of employment	100	1.1	12.4	78.4	7.7	0.4	مستوى التشغيل
Transporting finished goods to market	100	1.5	20.5	72.5	4.4	1.1	شحن المنتجات الجاهزة للسوق
Financial situations	100	4.0	25.9	54.8	14.2	1.1	الأوضاع المالية الخاصة
Banks credits & facilities	100	1.1	5.3	91.3	2.3	-	التسهيلات البنكية

(-) Number of observations is too small

(-) تعني عدد المشاهدات قليل



جدول 3-13: التوزيع النسبي لتوقعات أصحاب/مدراء المنشآت الصناعية لأهم المؤشرات للشهور الستة التي تلي شهر الإسناد مقارنة مع شهر الإسناد في قطاع غزة

**Table 13-3: Percentage Distribution of Owners/ Managers of the Industrial Establishments According to Their Opinions for Main Indicators During the Next Six Months in Gaza Strip**

Problem	المجموع Total	أسوأ بكثير Much Worse	أسوأ إلى حد ما Somewhat Worse	تقريبا نفس الشيء/ لم يطرأ تغيير يذكر About the Same/ Unchanged	افضل الى حد ما Somewhat Better	افضل بكثير Much Better	المشكلة
Establishment performance in general	100	1.8	25.7	25.7	46.8	-	أداء المؤسسة بشكل عام
Production situation	100	1.8	25.7	25.7	46.8	-	وضع الإنتاج
Value of sales	100	1.8	25.7	24.8	47.7	-	قيمة المبيعات
Employees productivity	100	0.9	10.1	63.3	24.8	0.9	إنتاجية العاملين
Obtaining needed raw materials and inputs	100	1.8	23.9	28.4	45.9	-	الحصول على المواد الأولية اللازمة ومدخلات الإنتاج
Problems of employees reaching place of work	100	0.9	2.8	85.3	11.0	-	وصول العاملين إلى مكان العمل
Regularity of work	100	1.8	22.0	39.5	36.7	-	الانتظام في العمل
Level of employment	100	0.9	7.3	64.3	27.5	-	مستوى التشغيل
Transporting finished goods to market	100	1.8	22.9	32.1	43.2	-	شحن المنتجات الجاهزة للسوق
Financial situations	100	1.8	25.7	26.6	45.9	-	الأوضاع المالية الخاصة
Banks credits & facilities	100	-	12.8	70.7	16.5	-	التسهيلات البنكية

(-) Number of observations is too small

(-) تعني عدد المشاهدات قليل