



السلطة الوطنية الفلسطينية
الجهاز المركزي للإحصاء الفلسطيني

مسح اتجاهات أصحاب/مدراء المؤسسات الصناعية بشأن الأوضاع
الاقتصادية، كانون أول 2006

الإعلان الصحفي حول نتائج المسح

كانون ثاني/يناير، 2007

الصفحة الإلكترونية الجديدة:

- بإمكانكم الحصول على النسخة الإلكترونية من جميع المطبوعات التي ينشرها الجهاز المركزي للإحصاء الفلسطيني من خلال الصفحة الإلكترونية للجهاز على العنوان <http://www.pcbs.gov.ps>
- لمزيد من البيانات، يرجى استيفاء النموذج الإلكتروني المتوفر على الموقع الإلكتروني للجهاز والذي من خلاله يمكنكم متابعة طلبكم وعمل تحميل للبيانات حال توفرها.

تم إعداد هذه المادة حسب الإجراءات المعيارية المحددة في دليل الممارسات للإحصاءات
الرسمية الفلسطينية 2006

© محرم، 1428 هـ - كانون ثاني 2007.
جميع الحقوق محفوظة.

في حالة الاقتباس، يرجى الإشارة إلى هذه المطبوعة كالتالي:

الجهاز المركزي للإحصاء الفلسطيني، 2007. مسح اتجاهات أصحاب/مدراء المؤسسات الصناعية بشأن الأوضاع الاقتصادية، كانون أول 2006، الإعلان الصحفي حول نتائج المسح.
رام الله - فلسطين.

جميع المراسلات توجه إلى دائرة النشر والتوثيق/ قسم خدمات الجمهور على العنوان التالي:
الجهاز المركزي للإحصاء الفلسطيني .
ص.ب. 1647، رام الله - فلسطين

فاكس: 2 240 6343 (970/972)

صفحة إلكترونية: <http://www.pcbs.gov.ps>

هاتف: 2 240 6340 (970/972)

بريد إلكتروني: diwan@pcbs.gov.ps



لنساهم معاً في أنجاح التعداد العام للسكان والمساكن والمؤسساتات - 2007

قائمة المحتويات

<u>الصفحة</u>	<u>الموضوع</u>
9	الإعلان الصحفي حول النتائج الأساسية لمسح اتجاهات أصحاب/مدراء المؤسسات الصناعية بشأن الأوضاع الاقتصادية، كانون أول 2006
13	الجدول

تنويه لمستخدمي هذا التقرير

ينوه الجهاز المركزي للإحصاء الفلسطيني إلى أن البيانات الواردة في هذا الإعلان تعبر عن عينة حجمها 482 منشأة.

كما ينوه الجهاز أيضا إلى أن حجم العينة في الدورات الخاصة بالأشهر كانون الثاني- تموز كان 346 منشأة، وبالتالي فإن زيادة حجم العينة ابتداءً من شهر آب وحتى الدورة الحالية قد أوجد فروقات طفيفة في التوزيع النسبي للأراء على مستوى باقي الضفة الغربية وقطاع غزة ككل وكذلك على مستوى التوزيع الجغرافي عند المقارنة مع الدورات السابقة.

ومن الجدير بالذكر أن زيادة حجم العينة كان لأغراض تمثيل أفضل لأنشطة اقتصادية لم يتم تمثيلها في العينة السابقة وبالتالي رفع مستوى جودة البيانات.

الإعلان الصحفي حول نتائج مسح اتجاهات أصحاب/مدراء المؤسسات الصناعية بشأن الأوضاع الاقتصادية، كانون أول 2006

تم تنفيذ العمل الميداني للدورة 23 من مسح اتجاهات أصحاب / مدراء المؤسسات الصناعية خلال الفترة 6-23/01/2007 عن شهر الإسناد الزمني كانون أول 2006، بهدف رصد ومراقبة اتجاهات آراء أصحاب/مدراء المؤسسات الصناعية. بلغ حجم العينة لهذا المسح 482 منشأة (منها 344 في باقي الضفة الغربية و138 في قطاع غزة)، اكتمل منها 481 منشأة بواقع (343 في باقي الضفة الغربية و138 في قطاع غزة)، حيث تم استخدام عينة مقصودة ذات مرحلتين لأغراض هذا المسح، وقد تم اعتماد عينة المسح الصناعي لعام 2004 كإطار للمعاينة في المرحلة الأولى، وفي المرحلة الثانية تم حصر جميع المؤسسات الصناعية التي تساهم بما نسبته 70% من إجمالي الإنتاج الصناعي لكافة المؤسسات الصناعية التي شملها المسح الصناعي 2004، مستثنياً منها المؤسسات التي تشغل أقل من 20 عاملاً.

1. أداء المؤسسات الصناعية خلال شهر كانون أول 2006

1-1 الأداء العام للمؤسسات الصناعية من حيث الإنتاج

أفاد 29.6% من أصحاب/مدراء المؤسسات الصناعية أن أداء مؤسساتهم من حيث الإنتاج في شهر كانون أول 2006 أصبح أسوأ مما كان عليه خلال شهر تشرين ثاني 2006، مقابل 51.7% منهم أفادوا بأنه لم يطرأ أي تغيير.

1-2 العوامل المؤثرة على تكاليف الإنتاج

تعتبر الأوضاع السياسية الحالية العامل الأهم في التأثير على تكاليف الإنتاج بحسب آراء 65.6% من أصحاب المؤسسات الصناعية، بواقع 56.5% في باقي الضفة الغربية و88.3% في قطاع غزة. وأشار 65.1% من أصحاب ومدراء المؤسسات الصناعية إلى قوة تأثير ارتفاع أسعار وتكاليف المواد الخام بواقع 53.7% في باقي الضفة الغربية و 93.2% في قطاع غزة. كما وأكد 35.8% من أصحاب ومدراء المؤسسات الصناعية إلى قوة تأثير مصاريف النقل على تكاليف الإنتاج (18.8% في باقي الضفة الغربية و77.7% في قطاع غزة).

1-3 الاقتراض والتمويل

تفيد نتائج المسح إلى ضعف إقبال المؤسسات الصناعية على طلب القروض من البنوك العاملة في الأراضي الفلسطينية خلال الربع الرابع 2006، حيث أفاد 96.4% من أصحاب المؤسسات الصناعية بأنهم لم يعمدوا لطلب الاقتراض من البنوك العاملة مقابل 3.3% من المؤسسات عمدت إلى طلب الاقتراض بواقع مرة واحدة و0.3% من 2-5 مرات في حين لم تلجأ أي من المنشآت إلى الاقتراض أكثر من 5 مرات.

2. التوقعات

1-2 على المدى القصير

فيما يتعلق بتوقعات أصحاب/مدراء المؤسسات الصناعية على المدى القصير- أي بعد شهر من شهر الإسناد (كانون أول - 2006)- توقع 34.4% من أصحاب/مدراء المؤسسات الصناعية أن أوضاع إنتاج منشآتهم سيكون أفضل بشكل عام مما هو عليه الآن في حين توقع 25.7% منهم أن أوضاع منشآتهم ستكون أسوأ بشكل عام.

أظهرت توقعات أصحاب ومدراء المؤسسات الصناعية في باقي الضفة الغربية وقطاع غزة حول التشغيل لشهر كانون ثاني 2007 تدني لمستويات التفاؤل، حيث توقع 10.1% (11.4% في باقي الضفة الغربية و6.8% في قطاع غزة) منهم ارتفاع المستوى خلال شهر كانون ثاني 2007، ويتوقع 85.4% (83.9% في باقي الضفة الغربية، و89.3% في قطاع غزة) بقاء مستوى التشغيل على نفس مستواه الحالي.

أظهرت النتائج أن 33.3% من أصحاب ومدراء المؤسسات الصناعية في باقي الضفة الغربية وقطاع غزة يتوقعون ارتفاع قيمة المبيعات خلال شهر كانون ثاني 2007، وتوقع 26.0% منهم انخفاض المبيعات، في الوقت الذي رأى فيه 40.7% منهم أن مستوى المبيعات سيحافظ على نفس المستوى كما كان عليه خلال شهر كانون أول 2006.

2-2 على المدى المتوسط

على صعيد توقعات أصحاب ومدراء المؤسسات الصناعية على المدى المتوسط (أي خلال الأشهر الستة القادمة)، بلغت نسبة الذين يتوقعون تحسناً على وضع إنتاج منشآتهم خلال الأشهر الستة القادمة 49.5% في قطاع غزة، في حين يتوقع 33.1% أن لا يطرأ أي تغيير على وضع المؤسسات، بينما توقع 17.4% من المبحوثين أن الوضع سيكون أسوأ خلال الأشهر الستة القادمة، في المقابل تشير النتائج إلى أن 53.4% من أصحاب المؤسسات الصناعية في باقي الضفة الغربية يتوقعون أن يكون وضع إنتاج المؤسسات أفضل، مقابل 22.4% يتوقعون انخفاض إنتاج المؤسسات و 24.2% يتوقعون أن لا يطرأ أي تغيير على إنتاج المؤسسات الصناعية خلال الأشهر الستة القادمة في باقي الضفة الغربية.

فيما يتعلق بمستوى التشغيل على مستوى باقي الضفة الغربية وقطاع غزة، فقد أشارت التوقعات إلى أن 15.4% يتوقعون ارتفاع مستوى التشغيل، بينما أشار 5.0% منهم إلى توقعات بأن مستوى التشغيل سينخفض خلال الستة أشهر القادمة، بينما توقع 79.6% منهم بقاء مستوى التشغيل دون تغيير يذكر.

فيما يتعلق بمستوى قيمة المبيعات خلال الأشهر الستة القادمة، توقع 51.7% من أصحاب ومدراء المؤسسات الصناعية في باقي الضفة الغربية وقطاع غزة ارتفاع حجم المبيعات خلال الأشهر الستة القادمة، بينما توقع 21.8% منهم انخفاض حجم المبيعات، فيما أشار 26.5% أنه لن يحدث أي تغيير على مستوى المبيعات.

3. التحديات

1-3 على مستوى تراجع المبيعات

أظهرت توقعات 43.8% من أصحاب/مدراء المؤسسات الصناعية بأن السبب الأساسي لتراجع أو ثبات مستوى المبيعات المتوقع هو انخفاض القدرة الشرائية للمستهلكين، بالمقابل يرى 17.0% أن السبب الرئيسي يعود إلى أسباب أخرى تنحصر في موسمية المنتجات، بينما يرى 10.5% أن السبب يعود إلى الأوضاع الأمنية والحوادث.

وقد تباينت نسب التوقعات ما بين باقي الضفة الغربية وقطاع غزة، حيث يلاحظ ارتفاع نسبة الآراء التي تشير إلى أن السبب يعود إلى الأسباب المتعلقة بالأوضاع الأمنية والحوادث في قطاع غزة بواقع 27.3% في حين كانت 5.8% في باقي الضفة الغربية. بينما أشار 63.7% في قطاع غزة أن السبب الرئيس هو انخفاض القدرة الشرائية مقابل 38.3% في باقي الضفة الغربية.

2-3 عوائق عمليات التصدير

يشير أصحاب المؤسسات الصناعية إلى تعدد الصعوبات التي تمثل عائقاً أمام عملية التصدير حيث أشار 79.4% من أصحاب المؤسسات المصدرة في باقي الضفة الغربية وقطاع غزة إلى أن المؤسسة تواجه عوائق بسبب عدم انتظام وصول العاملين، فيما أشار 64.9% من أصحاب المؤسسات المصدرة إلى أن إجراءات الترخيص والتصدير إضافة إلى صعوبة الالتزام بمتطلبات ومواصفات المنتج للأسواق العالمية يعتبر من عوائق عملية التصدير. وأضاف 58.8% إلى أن قدرة الشركة على تمويل الصادرات شكلت عائقاً أمام عملية التصدير. وشكل انتظام وصول المواد الخام عائقاً إضافياً في وجه عملية التصدير حيث بلغت النسبة 49.6%.

3-3 المنافسة المحلية والخارجية:

أشار 89.7% من أصحاب المؤسسات الصناعية في باقي الضفة الغربية وقطاع غزة إلى أن المنتج الرئيسي للمؤسسة يواجه منافسة سواء محلية أو أجنبية، حيث أفاد 99.0% بذلك في قطاع غزة و 85.9% في باقي الضفة الغربية.

كما أشار 76.0% من أصحاب المؤسسات الصناعية في باقي الضفة الغربية وقطاع غزة إلى وجود منافسة محلية للمنتج الرئيس، بينما أشار 24.0% بوجود منافسة أجنبية.

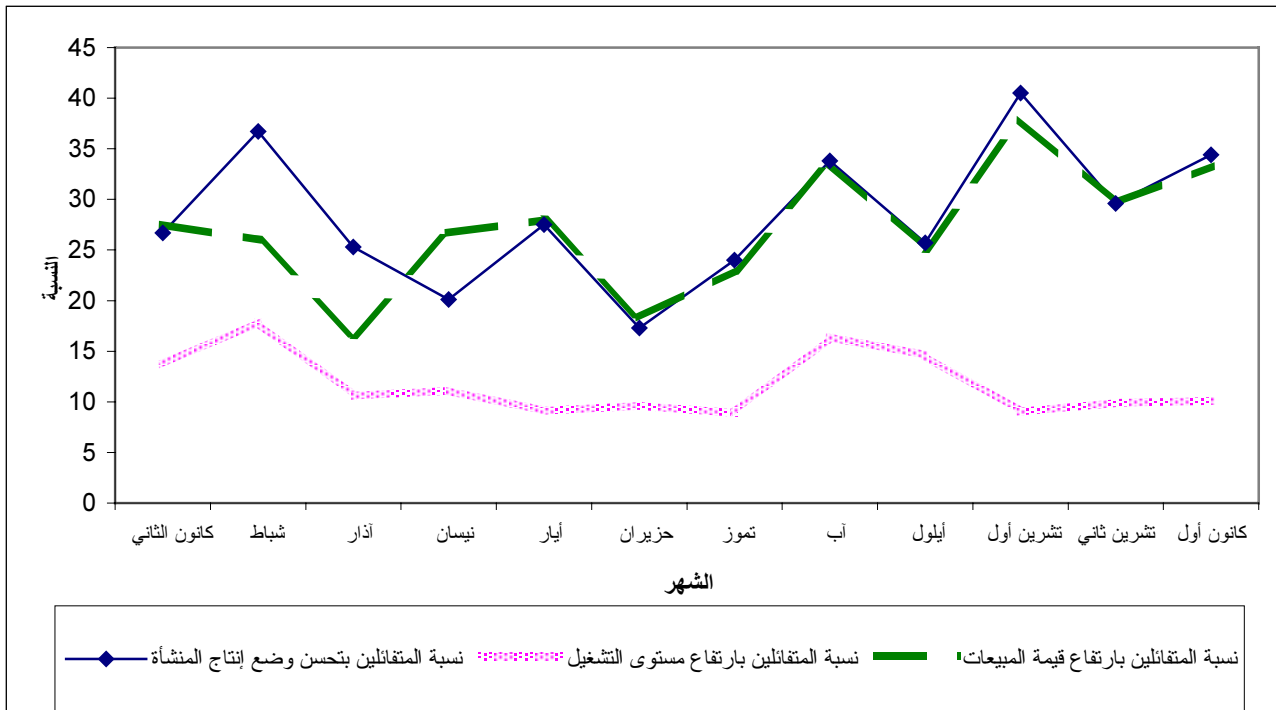
وقد تباينت النتائج على مستوى المنطقة الجغرافية، ففي الوقت الذي أشار فيه 65.3% من أصحاب المؤسسات الصناعية في باقي الضفة الغربية إلى وجود منافسة محلية، و 34.7% أشاروا إلى وجود منافسة أجنبية، كانت الآراء في قطاع غزة تشير إلى أن 99.0% من المؤسسات الصناعية في قطاع غزة تواجه منافسة محلية و 1.0% من المؤسسات تتعرض لمنافسة أجنبية.

3-4 التشغيل :

أشار 11.0% من أصحاب المؤسسات الصناعية في باقي الضفة الغربية وقطاع غزة إلى أنهم قاموا بتسريح عاملين لديهم خلال شهر كانون أول 2006، بينما أشار 80.6% من أصحاب المؤسسات إلى أنه لم يطرأ أي تغيير على عدد العاملين بواقع 76.8% في باقي الضفة الغربية، و 90.2% في قطاع غزة.

الشكل التالي يوضح اتجاه مستويات التفاؤل لدى أصحاب/مدراء المؤسسات الصناعية حول وضع الإنتاج للمنشأة، وارتفاع مستوى التشغيل، وارتفاع قيمة المبيعات في باقي الضفة الغربية وقطاع غزة.

اتجاه تفاؤل أصحاب/مدراء المؤسسات الصناعية حول تحسن أداء المنشآت لأهم المؤشرات الاقتصادية في باقي الضفة الغربية وقطاع غزة



جدول 1-1: نسبة المنشآت الصناعية التي ساء وضعها خلال شهر الإسناد مقارنة مع الشهر الذي سبقه لأهم المؤشرات في باقي الضفة الغربية وقطاع غزة 2006

Table 1-1: Percentage of Industrial Establishments Encountered Worse Situation during the Reference Month Compared to that before the Reference Month for the Main Indicators in Remaining West Bank and Gaza Strip 2006

Indicator	شهر الإسناد								المؤشر
	Reference Month								
	2006								
كانون أول December	تشرين ثاني November	تشرين أول October	أيلول September	أب August	تموز July	حزيران June	كانون ثاني January		
Establishment performance in general	29.6	28.5	32.2	40.7	37.5	39.4	29.1	28.8	أداء المؤسسة بشكل عام
Production situation	40.0	36.7	39.6	44.6	38.6	47.8	59.2	22.6	وضع الإنتاج
Obtaining needed raw materials and inputs	15.1	18.7	17.9	24.9	23.7	42.3	35.6	27.1	الحصول على المواد الأولية اللازمة ومدخلات الإنتاج
Problems of employees reaching place of work	3.0	6.4	4.5	4.0	3.9	7.7	7.6	5.9	وصول العاملين إلى مكان العمل
Regularity of work	11.2	10.1	13.3	7.3	9.3	15.9	6.9	11.9	الانتظام في العمل
Transporting finished goods to market	22.9	25.9	21.5	29.8	43.9	46.5	42.5	26.3	شحن المنتجات الجاهزة للسوق

جدول 2-1: نسبة المنشآت الصناعية التي ساء وضعها خلال شهر الإسناد مقارنة مع الشهر الذي سبقه لأهم المؤشرات في باقي الضفة الغربية 2006

Table 1-2: Percentage of Industrial Establishments Encountered Worse Situation during the Reference Month Compared to that before the Reference Month for the Main Indicators in Remaining West Bank 2006

Indicator	شهر الإسناد								المؤشر
	Reference Month								
	2006								
كانون أول December	تشرين ثاني November	تشرين أول October	أيلول September	أب August	تموز July	حزيران June	كانون ثاني January		
Establishment performance in general	29.8	28.4	33.4	44.4	34.0	34.4	32.5	17.2	أداء المؤسسة بشكل عام
Production situation	43.9	40.0	42.7	49.6	36.4	46.1	46.0	19.9	وضع الإنتاج
Obtaining needed raw materials and inputs	12.6	16.2	15.8	23.5	20.4	41.2	30.5	8.5	الحصول على المواد الأولية اللازمة ومدخلات الإنتاج
Problems of employees reaching place of work	3.6	6.5	5.1	3.1	3.2	7.4	7.5	3.6	وصول العاملين إلى مكان العمل
Regularity of work	14.2	11.2	15.4	7.5	8.8	13.7	7.0	10.4	الانتظام في العمل
Transporting finished goods to market	21.5	27.0	20.8	31.0	47.6	51.4	54.5	14.9	شحن المنتجات الجاهزة للسوق

جدول 1-3: نسبة المنشآت الصناعية التي ساء وضعها خلال شهر الإسناد مقارنة مع الشهر الذي سبقه لأهم المؤشرات في قطاع غزة 2006

Table 1-3: Percentage of Industrial Establishments Encountered Worse Situation during the Reference Month Compared to that before the Reference Month for the Main Indicators in Gaza Strip 2006

Indicator	Reference Month								المؤشر
	شهر الإسناد								
	2006								
كانون أول December	تشرين ثاني November	تشرين أول October	أيلول September	آب August	تموز July	حزيران June	كانون ثاني January		
Establishment performance in general	29.1	28.5	28.6	31.7	45.7	52.6	49.4	53.2	أداء المؤسسة بشكل عام
Production situation	30.1	28.5	30.7	31.7	43.8	52.6	45.8	28.2	وضع الإنتاج
Obtaining needed raw materials and inputs	21.4	24.8	23.5	28.6	31.4	45.1	47.2	65.0	الحصول على المواد الأولية اللازمة ومدخلات الإنتاج
Problems of employees reaching place of work	1.9	6.4	3.0	6.1	5.7	8.8	7.9	10.6	وصول العاملين إلى مكان العمل
Regularity of work	3.9	7.3	7.1	7.1	10.5	21.3	6.7	15.2	الانتظام في العمل
Transporting finished goods to market	26.2	23.0	23.4	26.5	35.2	33.8	15.7	49.7	شحن المنتجات الجاهزة للسوق

جدول 2-1: التوزيع النسبي لآراء أصحاب/مدراء المنشآت الصناعية لأهم المؤشرات خلال شهر كانون أول مقارنة مع شهر تشرين ثاني 2006 في باقي الضفة الغربية وقطاع غزة

Table 2-1: Percentage Distribution of Owners/ Managers of the Industrial Establishments According to Their Opinions for Main Indicators during December Compared with November 2006 in Remaining West Bank and Gaza Strip

Problem	المجموع Total	أسوأ بكثير Much Worse	أسوأ إلى حد ما Somewhat Worse	تقريبا نفس الشيء/ لم يطرأ تغيير يذكر About the Same/ Unchanged	أفضل إلى حد ما Somewhat Better	أفضل بكثير Much Better	المشكلة
Establishment performance in general	100	4.2	25.4	51.7	17.3	1.4	أداء المؤسسة بشكل عام
Production situation	100	4.5	35.5	38.5	20.1	1.4	وضع الإنتاج
Employees productivity	100	3.6	21.2	61.5	12.6	1.1	إنتاجية العاملين
Obtaining needed raw materials and inputs	100	1.4	13.7	77.3	7.0	0.6	الحصول على المواد الأولية اللازمة ومدخلات الإنتاج
Problems of employees reaching place of work	100	1.0	2.0	95.0	2.0	-	وصول العاملين إلى مكان العمل
Regularity of work	100	1.7	9.5	86.3	2.5	-	الانتظام في العمل
Transporting finished goods to market	100	3.1	19.8	69.5	7.3	0.3	شحن المنتجات الجاهزة للسوق
Financial situations	100	4.7	26.5	56.8	11.2	0.8	الأوضاع المالية الخاصة
Banks credits & facilities	100	2.0	9.6	84.0	4.4	-	التسهيلات البنكية
Level of employment	100	2.0	7.5	84.0	5.9	0.6	مستوى التشغيل
Value of sales	100	4.7	38.3	35.8	20.4	0.8	قيمة المبيعات

(-) Number of observations is too small

(-) تعني عدد المشاهدات قليل

جدول 2-2: التوزيع النسبي لآراء أصحاب/مدراء المنشآت الصناعية لأهم المؤشرات خلال شهر كانون أول مقارنة مع شهر تشرين ثاني 2006 في باقي الضفة الغربية

Table 2-2: Percentage Distribution of Owners/ Managers of the Industrial Establishments According to Their Opinions for Main Indicators during December Compared with November 2006 in Remaining West Bank

Problem	المجموع Total	أسوأ بكثير Much Worse	أسوأ إلى حد ما Somewhat Worse	تقريبا نفس الشيء/ لم يطرأ تغيير يذكر About the Same/ Unchanged	أفضل إلى حد ما Somewhat Better	أفضل بكثير Much Better	المشكلة
Establishment performance in general	100	4.7	25.1	51.4	17.6	1.2	أداء المؤسسة بشكل عام
Production situation	100	4.7	39.2	33.3	21.6	1.2	وضع الإنتاج
Employees productivity	100	3.9	21.6	60.0	13.7	0.8	إنتاجية العاملين
Obtaining needed raw materials and inputs	100	1.6	11.0	83.5	3.5	0.4	الحصول على المواد الأولية اللازمة ومدخلات الإنتاج
Problems of employees reaching place of work	100	1.6	2.0	94.4	2.0	-	وصول العاملين إلى مكان العمل
Regularity of work	100	2.4	11.8	83.4	2.4	-	الانتظام في العمل
Transporting finished goods to market	100	3.9	17.6	74.2	4.3	-	شحن المنتجات الجاهزة للسوق
Financial situations	100	5.1	27.1	58.0	9.4	0.4	الأوضاع المالية الخاصة
Banks credits & facilities	100	2.9	7.9	86.3	2.9	-	التسهيلات البنكية
Level of employment	100	2.7	9.4	81.6	5.9	0.4	مستوى التشغيل
Value of sales	100	5.1	42.4	30.1	22.0	0.4	قيمة المبيعات

(-) Number of observations is too small

(-) تعني عدد المشاهدات قليل

جدول 2-3: التوزيع النسبي لآراء أصحاب/مدراء المنشآت الصناعية لأهم المؤشرات خلال شهر كانون أول مقارنة مع شهر تشرين ثاني 2006 في قطاع غزة

Table 2-3: Percentage Distribution of Owners/ Managers of the Industrial Establishments According to Their Opinions for Main Indicators during December Compared with November 2006 in Gaza Strip

Problem	المجموع Total	أسوأ بكثير Much Worse	أسوأ إلى حد ما Somewhat Worse	تقريبا نفس الشيء/ لم يطرأ تغيير يذكر About the Same/ Unchanged	أفضل الى حد ما Somewhat Better	أفضل بكثير Much Better	المشكلة
Establishment performance in general	100	2.9	26.2	52.5	16.5	1.9	أداء المؤسسة بشكل عام
Production situation	100	3.9	26.2	51.5	16.5	1.9	وضع الإنتاج
Employees productivity	100	2.9	20.4	65.1	9.7	1.9	إنتاجية العاملين
Obtaining needed raw materials and inputs	100	1.0	20.4	62.1	15.5	1.0	الحصول على المواد الأولية اللازمة ومدخلات الإنتاج
Problems of employees reaching place of work	100	-	1.9	96.2	1.9	-	وصول العاملين إلى مكان العمل
Regularity of work	100	-	3.9	93.2	2.9	-	الانتظام في العمل
Transporting finished goods to market	100	1.0	25.2	58.2	14.6	1.0	شحن المنتجات الجاهزة للسوق
Financial situations	100	3.9	25.2	53.5	15.5	1.9	الأوضاع المالية الخاصة
Banks credits & facilities	100	-	13.6	78.6	7.8	-	التسهيلات البنكية
Level of employment	100	-	2.9	90.3	5.8	1.0	مستوى التشغيل
Value of sales	100	3.9	28.2	49.5	16.5	1.9	قيمة المبيعات

(-) Number of observations is too small

(-) تعني عدد المشاهدات قليل

جدول 3: نسبة المنشآت الصناعية التي ساء وضعها خلال شهر الإسناد (كانون أول 2006) مقارنة مع الشهر الذي سبقه لأهم المؤشرات حسب المنطقة

Table 3: Percentage of Industrial Establishments Encountered Worse Situation during the Reference Month (December 2006) Compared to that before the Reference Month for the Main Indicators by Region

Problem	Region			المشكلة
	قطاع غزة Gaza Strip	باقي الضفة الغربية Remaining West Bank	باقي الضفة الغربية وقطاع غزة Remaining West Bank and Gaza Strip	
Employees productivity	23.3	25.5	24.8	إنتاجية العاملين
Financial situations	29.1	32.2	31.2	الأوضاع المالية الخاصة
Banks credits & facilities	13.6	10.8	11.6	التسهيلات البنكية
Level of employment	2.9	12.1	9.5	مستوى التشغيل
Value of sales	32.1	47.5	43.0	قيمة المبيعات

جدول 4: التوزيع النسبي لآراء أصحاب/مدراء المنشآت الصناعية حول أسباب تراجع أو ثبات مستوى المبيعات حسب المنطقة خلال شهر كانون أول 2006

Table 4: Percentage Distribution of Owners/Managers of the Industrial Establishments According to the Reasons for Sales Level Stability or Decline by Region during December 2006

Reason	قطاع غزة Gaza Strip	باقي الضفة الغربية Remaining West Bank	باقي الضفة الغربية وقطاع غزة Remaining West Bank and Gaza Strip	السبب
Decrease in demand	3.0	6.7	5.9	تراجع الطلب على منتجات المنشأة
Difficulties in exporting finished goods	-	6.7	5.1	صعوبات في التصدير
Decline in the consumer purchasing power	63.7	38.3	43.8	انخفاض القدرة الشرائية للمستهلكين
Obstacles in marketing	-	0.8	0.7	صعوبة تسويق المنتجات
Competitive goods	-	1.7	1.3	ظهور سلع منافسة
Seasonally related	3.0	20.8	17.0	المبيعات تتعلق بالموسمية
Military check points/ israeli actions/ closures	27.3	5.8	10.5	الحواجز العسكرية/الإجراءات الإسرائيلية/ الإغلاقات
Other	3.0	19.2	15.7	أخرى
Total	100	100	100	المجموع

(-) Number of observations is too small

(-) تعني عدد المشاهدات قليل

جدول 5: التوزيع النسبي للمنشآت الصناعية حسب حركة التشغيل فيها خلال شهر كانون أول 2006 حسب المنطقة

Table 5: Percentage Distribution of the Industrial Establishments According to the Employment Mobility during December 2006 by Region

Employment Mobility	قطاع غزة Gaza Strip	باقي الضفة الغربية Remaining West Bank	باقي الضفة الغربية وقطاع غزة Remaining West Bank and Gaza Strip	حركة التشغيل
Price increased	6.9	9.1	8.4	تم تشغيل عاملين
The same price	2.9	14.1	11.0	تم تسريح عاملين
Price decreased	90.2	76.8	80.6	لم يطرأ أي تغيير على عدد العاملين
Total	100	100	100	المجموع

جدول 6: التوزيع النسبي لآراء أصحاب/مدراء المنشآت حول وجود منافسة للمنتج الرئيسي للمنشأة خلال شهر كانون أول 2006 حسب المنطقة

Table 6: Percentage Distribution of the Existing of Competence of the Main Product According to the Owners\ Managers of the Industrial Establishments during December 2006 by Region

Competence existence	قطاع غزة Gaza Strip	باقي الضفة الغربية Remaining West Bank	باقي الضفة الغربية وقطاع غزة Remaining West Bank and Gaza Strip	وجود المنافسة
There is competition	99.0	85.9	89.7	توجد منافسة
There is no competition	1.0	14.1	10.3	لا توجد منافسة
Total	100	100	100	المجموع

جدول 7: التوزيع النسبي لآراء أصحاب/مدراء المنشآت حول نوع المنافسة التي تواجهها المنشأة خلال شهر كانون أول 2006 حسب المنطقة

Table 7: Percentage Distribution of the Type of Competence According to the Owners\ Managers of the Industrial Establishments during December 2006 by Region

Type of competence	قطاع غزة Gaza Strip	باقي الضفة الغربية Remaining West Bank	باقي الضفة الغربية وقطاع غزة Remaining West Bank and Gaza Strip	نوع المنافسة
Local	99.0	65.3	76.0	محلية
Foreign	1.0	34.7	24.0	أجنبية
Total	100	100	100	المجموع

جدول 8: توقعات أصحاب/مدراء المنشآت الصناعية للشهر الذي يلي شهر الإسناد مقارنة مع شهر الإسناد لأهم المؤشرات حسب المنطقة 2006

Table 8: Expectations of Owners/ Managers of the Industrial Establishments for the Month that Follow the Reference Month Compared With the Reference Month for the Main Indicators by Region 2006

Indicator	شهر الإسناد								المؤشر
	Reference Month								
	2006								
	كانون أول December	تشرين ثاني November	تشرين أول October	أيلول September	أب August	تموز July	حزيران June	كانون ثاني January	
Percentage of who are expecting better establishment situation									نسبة المتفائلين بتحسين وضع إنتاج المنشأة
Remaining West Bank and Gaza Strip.	34.4	29.6	40.5	25.7	33.8	24.0	17.3	26.7	باقي الضفة الغربية وقطاع غزة
Remaining West Bank	32.2	26.7	41.2	25.2	28.4	27.1	22.5	25.3	باقي الضفة الغربية
Gaza Strip	39.8	36.7	38.8	20.4	46.7	16.3	5.6	30.4	قطاع غزة
Percentage of who are expecting higher employment level									نسبة المتفائلين بارتفاع مستوى التشغيل
Remaining West Bank and Gaza S.	10.1	9.9	9.0	14.6	16.4	8.9	9.6	13.7	باقي الضفة الغربية وقطاع غزة
Remaining West Bank	11.4	6.5	6.5	9.8	10.0	7.9	13.5	9.5	باقي الضفة الغربية
Gaza Strip	6.8	18.3	16.3	16.5	31.4	11.3	1.1	31.2	قطاع غزة
Percentage of who are expecting higher sales volume									نسبة المتفائلين بارتفاع حجم المبيعات
Remaining West Bank and Gaza S.	33.3	29.6	37.9	25.1	33.6	23.0	18.3	27.5	باقي الضفة الغربية وقطاع غزة
Remaining West Bank	31.0	26.4	37.9	22.8	28.1	25.6	23.5	34.7	باقي الضفة الغربية
Gaza Strip	39.8	36.7	37.7	19.6	46.7	16.3	6.7	27.9	قطاع غزة

جدول 9: توقعات أصحاب/مدراء المنشآت الصناعية للشهور الستة التي تلي شهر الإسناد مقارنة مع شهر الإسناد لأهم المؤشرات حسب المنطقة 2006

Table 9: Expectations of Owners/ Managers of the Industrial Establishments for the Six Months that Follow the Reference Month Compared With the Reference Month for the Main Indicators by Region 2006

Indicator	شهر الإسناد								المؤشر
	Reference Month								
	2006								
	كانون أول December	تشرين ثاني November	تشرين أول October	أيلول September	أب August	تموز July	حزيران June	كانون ثاني January	
Percentage of who are expecting better establishment situation									نسبة المتفائلين بتحسين وضع إنتاج المنشأة
Remaining West Bank and Gaza S.	52.2	34.7	40.8	25.7	37.5	34.7	18.3	59.0	باقي الضفة الغربية وقطاع غزة
Remaining West Bank	53.4	29.9	40.4	26.8	31.6	32.5	24.5	41.7	باقي الضفة الغربية
Gaza Strip	49.5	46.8	41.9	22.6	51.4	40.0	4.5	81.4	قطاع غزة
Percentage of who are expecting higher employment level									نسبة المتفائلين بارتفاع مستوى التشغيل
Remaining West Bank and Gaza S.	15.4	13.6	13.8	14.6	20.6	16.3	10.0	31.8	باقي الضفة الغربية وقطاع غزة
Remaining West Bank	15.7	8.1	11.9	12.7	13.6	12.3	14.0	13.1	باقي الضفة الغربية
Gaza Strip	14.6	27.5	19.4	19.6	37.1	26.3	1.1	86.3	قطاع غزة
Percentage of who are expecting higher sales volume									نسبة المتفائلين بارتفاع حجم المبيعات
Remaining West Bank and Gaza S.	51.7	35.2	41.3	25.1	39.5	33.6	20.4	60.3	باقي الضفة الغربية وقطاع غزة
Remaining West Bank	52.6	30.3	41.2	26.0	34.5	31.0	27.1	44.9	باقي الضفة الغربية
Gaza Strip	49.5	47.7	41.8	22.6	51.5	40.0	5.6	81.3	قطاع غزة

جدول 10: توقعات أصحاب/مدراء المنشآت الصناعية حول تحسن المؤشرات الخاصة بمنشآتهم للشهر الذي يلي شهر الإسناد مقارنة مع شهر الإسناد حسب المنطقة 2006

Table 10: Expectations of Owners/ Managers of the Industrial Establishments about Better Expectations for their Establishments for the Month that Follow the Reference Month Compared With the Reference Month by Region 2006

Indicator	Region المنطقة			المؤشر
	قطاع غزة Gaza Strip	باقي الضفة الغربية Remaining West Bank	باقي الضفة الغربية وقطاع غزة Remaining West Bank and Gaza Strip	
Establishment performance in general	39.8	27.8	31.3	أداء المؤسسة بشكل عام
Employees productivity	26.2	18.8	20.7	إنتاجية العاملين
Obtaining needed raw materials and inputs	37.9	11.0	18.7	الحصول على المواد الأولية اللازمة ومدخلات الإنتاج
Problems of employees reaching place of work	2.9	4.7	4.2	وصول العاملين إلى مكان العمل
Regularity of work	19.4	12.6	14.6	الانتظام في العمل
Transporting finished goods to market	36.9	11.0	18.4	شحن المنتجات الجاهزة للسوق
Financial situations	38.8	18.9	24.7	الأوضاع المالية الخاصة
Banks credits & facilities	15.5	5.9	8.8	التسهيلات البنكية

جدول 11: توقعات أصحاب/مدراء المنشآت الصناعية حول تحسن المؤشرات الخاصة بمنشآتهم للشهور الستة التي تلي شهر الإسناد مقارنة مع شهر الإسناد حسب المنطقة 2006

Table 11: Expectations of Owners/ Managers of the Industrial Establishments about Better Expectations for their Establishments for the Six Months that Follow the Reference Month Compared With the Reference Month for the Main Indicators by Region 2006

Indicator	المنطقة Region			المؤشر
	قطاع غزة Gaza Strip	باقي الضفة الغربية Remaining West Bank	باقي الضفة الغربية وقطاع غزة Remaining West Bank and Gaza Strip	
Establishment performance in general	49.5	43.5	45.3	أداء المؤسسة بشكل عام
Employees productivity	33.0	35.7	35.0	إنتاجية العاملين
Obtaining needed raw materials and inputs	47.6	15.3	24.5	الحصول على المواد الأولية اللازمة ومدخلات الإنتاج
Problems of employees reaching place of work	5.9	7.5	7.0	وصول العاملين إلى مكان العمل
Regularity of work	29.2	14.1	18.5	الانتظام في العمل
Transporting finished goods to market	47.6	12.6	22.6	شحن المنتجات الجاهزة للسوق
Financial situations	48.6	27.6	33.6	الأوضاع المالية الخاصة
Banks credits & facilities	19.4	9.4	12.1	التسهيلات البنكية

جدول 1-12: التوزيع النسبي لتوقعات أصحاب/مدراء المنشآت الصناعية لأهم المؤشرات للشهر الذي يلي شهر الإسناد مقارنة مع شهر الإسناد في باقي الضفة الغربية وقطاع غزة

Table 12-1: Percentage Distribution of Owners/ Managers of the Industrial Establishments According to Their Opinions for Main Indicators for the Month that Follow the Reference Month Compared With the Reference Month in Remaining West Bank and Gaza Strip

Problem	المجموع Total	أسوأ بكثير Much Worse	أسوأ إلى حد ما Somewhat Worse	تقريبا نفس الشيء/ لم يطرأ تغيير يذكر About the Same/ Unchanged	افضل إلى حد ما Somewhat Better	افضل بكثير Much Better	المشكلة
Establishment performance in general	100	2.0	17.6	49.1	30.2	1.1	أداء المؤسسة بشكل عام
Production situation	100	2.2	23.5	39.9	33.8	0.6	وضع الإنتاج
Value of sales	100	2.5	23.5	40.7	33.0	0.3	قيمة المبيعات
Employees productivity	100	1.7	10.9	66.7	20.7	-	إنتاجية العاملين
Obtaining needed raw materials and inputs	100	0.8	7.0	73.5	18.7	-	الحصول على المواد الأولية اللازمة ومدخلات الإنتاج
Problems of employees reaching place of work	100	0.6	1.7	93.5	4.2	-	وصول العاملين إلى مكان العمل
Regularity of work	100	0.6	4.8	80.0	14.6	-	الانتظام في العمل
Level of employment	100	0.6	3.9	85.4	10.1	-	مستوى التشغيل
Transporting finished goods to market	100	1.1	12.3	68.2	18.4	-	شحن المنتجات الجاهزة للسوق
Financial situations	100	1.1	17.6	56.6	24.4	0.3	الأوضاع المالية الخاصة
Banks credits & facilities	100	1.5	7.1	82.6	8.8	-	التسهيلات البنكية

(-) Number of observations is too small

(-) تعني عدد المشاهدات قليل

جدول 12-2: التوزيع النسبي لتوقعات أصحاب/مدراء المنشآت الصناعية لأهم المؤشرات للشهر الذي يلي شهر الإسناد مقارنة مع شهر الإسناد في باقي الضفة الغربية

Table 12-2: Percentage Distribution of Owners/ Managers of the Industrial Establishments According to Their Opinions for Main Indicators for the Month that Follow the Reference Month Compared With the Reference Month in Remaining West Bank

Problem	المجموع Total	أسوأ بكثير Much Worse	أسوأ إلى حد ما Somewhat Worse	تقريبا نفس الشيء/ لم يطرأ تغيير يذكر About the Same/ Unchanged	افضل إلى حد ما Somewhat Better	افضل بكثير Much Better	المشكلة
Establishment performance in general	100	2.4	17.7	52.1	26.2	1.6	أداء المؤسسة بشكل عام
Production situation	100	2.7	25.9	39.2	31.4	0.8	وضع الإنتاج
Value of sales	100	3.1	25.9	40.0	30.2	0.8	قيمة المبيعات
Employees productivity	100	2.0	11.0	68.2	18.4	0.4	إنتاجية العاملين
Obtaining needed raw materials and inputs	100	0.8	4.0	84.2	11.0	-	الحصول على المواد الأولية اللازمة ومدخلات الإنتاج
Problems of employees reaching place of work	100	0.8	1.2	93.3	4.7	-	وصول العاملين إلى مكان العمل
Regularity of work	100	0.8	3.1	83.5	12.6	-	الانتظام في العمل
Level of employment	100	0.8	3.9	83.9	11.4	-	مستوى التشغيل
Transporting finished goods to market	100	1.2	10.2	77.6	11.0	-	شحن المنتجات الجاهزة للسوق
Financial situations	100	1.2	17.3	62.6	18.5	0.4	الأوضاع المالية الخاصة
Banks credits & facilities	100	2.1	6.4	85.6	5.9	-	التسهيلات البنكية

(-) Number of observations is too small

(-) تعني عدد المشاهدات قليل

جدول 12-3: التوزيع النسبي لتوقعات أصحاب/مدراء المنشآت الصناعية لأهم المؤشرات للشهر الذي يلي شهر الإسناد مقارنة مع شهر الإسناد في قطاع غزة

Table 12-3: Percentage Distribution of Owners/ Managers of the Industrial Establishments According to Their Opinions for Main Indicators for the Month that Follow the Reference Month Compared With the Reference Month in Gaza Strip

Problem	المجموع Total	أسوأ بكثير Much Worse	أسوأ إلى حد ما Somewhat Worse	تقريباً نفس الشيء/ لم يطرأ تغيير يذكر About the Same/ Unchanged	أفضل إلى حد ما Somewhat Better	أفضل بكثير Much Better	المشكلة
Establishment performance in general	100	1.0	17.5	41.7	39.8	-	أداء المؤسسة بشكل عام
Production situation	100	1.0	17.5	41.7	39.8	-	وضع الإنتاج
Value of sales	100	1.0	17.5	41.7	39.8	-	قيمة المبيعات
Employees productivity	100	1.0	10.7	62.1	26.2	-	إنتاجية العاملين
Obtaining needed raw materials and inputs	100	1.0	13.6	47.5	37.9	-	الحصول على المواد الأولية اللازمة ومدخلات الإنتاج
Problems of employees reaching place of work	100	-	2.9	94.2	2.9	-	وصول العاملين إلى مكان العمل
Regularity of work	100	-	8.8	71.8	19.4	-	الانتظام في العمل
Level of employment	100	-	3.9	89.3	6.8	-	مستوى التشغيل
Transporting finished goods to market	100	1.0	17.5	44.6	36.9	-	شحن المنتجات الجاهزة للسوق
Financial situations	100	1.1	18.4	41.7	38.8	-	الأوضاع المالية الخاصة
Banks credits & facilities	100	-	8.8	75.7	15.5	-	التسهيلات البنكية

(-) Number of observations is too small

(-) تعني عدد المشاهدات قليل

جدول 13-1: التوزيع النسبي لتوقعات أصحاب/مدراء المنشآت الصناعية لأهم المؤشرات للشهور الستة التي تلي شهر الإسناد مقارنة مع شهر الإسناد في باقي الضفة الغربية وقطاع غزة

Table 13-1: Percentage Distribution of Owners/ Managers of the Industrial Establishments According to Their Opinions for Main Indicators During the Next Six Months in Remaining West Bank and Gaza Strip

Problem	المجموع Total	أسوأ بكثير Much Worse	أسوأ إلى حد ما Somewhat Worse	تقريبا نفس الشيء/ لم يطرأ تغيير يذكر About the Same/ Unchanged	افضل إلى حد ما Somewhat Better	افضل بكثير Much Better	المشكلة
Establishment performance in general	100	2.0	14.8	37.9	43.6	1.7	أداء المؤسسة بشكل عام
Production situation	100	2.0	19.0	26.8	51.1	1.1	وضع الإنتاج
Value of sales	100	2.2	19.6	26.5	50.6	1.1	قيمة المبيعات
Employees productivity	100	1.4	8.7	54.9	34.4	0.6	إنتاجية العاملين
Obtaining needed raw materials and inputs	100	1.1	7.0	67.4	23.7	0.8	الحصول على المواد الأولية اللازمة ومدخلات الإنتاج
Problems of employees reaching place of work	100	0.6	1.4	91.0	6.4	0.6	وصول العاملين إلى مكان العمل
Regularity of work	100	1.1	4.7	75.7	17.9	0.6	الانتظام في العمل
Level of employment	100	1.1	3.9	79.6	14.8	0.6	مستوى التشغيل
Transporting finished goods to market	100	1.7	11.7	64.0	21.8	0.8	شحن المنتجات الجاهزة للسوق
Financial situations	100	1.7	16.0	48.7	32.8	0.8	الأوضاع المالية الخاصة
Banks credits & facilities	100	1.5	7.1	79.3	11.5	0.6	التسهيلات البنكية

(-) Number of observations is too small

(-) تعني عدد المشاهدات قليل

جدول 13-2: التوزيع النسبي لتوقعات أصحاب/مدراء المنشآت الصناعية لأهم المؤشرات للشهور الستة التي تلي شهر الإسناد مقارنة مع شهر الإسناد في باقي الضفة الغربية

Table 13-2: Percentage Distribution of Owners/ Managers of the Industrial Establishments According to Their Opinions for Main Indicators During the Next Six Months in Remaining West Bank

Problem	المجموع Total	أسوأ بكثير Much Worse	أسوأ إلى حد ما Somewhat Worse	تقريبا نفس الشيء/ لم يطرأ تغيير يذكر About the Same/ Unchanged	افضل إلى حد ما Somewhat Better	افضل بكثير Much Better	المشكلة
Establishment performance in general	100	2.0	14.5	40.0	41.5	2.0	أداء المؤسسة بشكل عام
Production situation	100	2.0	20.4	24.2	52.2	1.2	وضع الإنتاج
Value of sales	100	2.4	21.2	23.8	51.4	1.2	قيمة المبيعات
Employees productivity	100	1.2	8.2	54.9	35.3	0.4	إنتاجية العاملين
Obtaining needed raw materials and inputs	100	0.8	4.3	79.6	14.5	0.8	الحصول على المواد الأولية اللازمة ومدخلات الإنتاج
Problems of employees reaching place of work	100	0.8	0.7	91.0	7.1	0.4	وصول العاملين إلى مكان العمل
Regularity of work	100	1.2	3.5	81.2	13.1	1.0	الانتظام في العمل
Level of employment	100	1.2	3.9	79.2	15.3	0.4	مستوى التشغيل
Transporting finished goods to market	100	1.6	10.2	75.6	11.8	0.8	شحن المنتجات الجاهزة للسوق
Financial situations	100	1.6	16.1	54.7	26.8	0.8	الأوضاع المالية الخاصة
Banks credits & facilities	100	2.1	6.8	81.7	8.5	0.9	التسهيلات البنكية

(-) Number of observations is too small

(-) تعني عدد المشاهدات قليل

جدول 13-3: التوزيع النسبي لتوقعات أصحاب/مدراء المنشآت الصناعية لأهم المؤشرات للشهور الستة التي تلي شهر الإسناد مقارنة مع شهر الإسناد في قطاع غزة

Table 13-3: Percentage Distribution of Owners/ Managers of the Industrial Establishments According to Their Opinions for Main Indicators During the Next Six Months in Gaza Strip

Problem	المجموع Total	أسوأ بكثير Much Worse	أسوأ إلى حد ما Somewhat Worse	تقريباً نفس الشيء/ لم يطرأ تغيير يذكر About the Same/ Unchanged	أفضل إلى حد ما Somewhat Better	أفضل بكثير Much Better	المشكلة
Establishment performance in general	100	1.9	15.5	33.1	48.5	1.0	أداء المؤسسة بشكل عام
Production situation	100	1.9	15.5	33.1	48.5	1.0	وضع الإنتاج
Value of sales	100	1.9	15.5	33.1	48.5	1.0	قيمة المبيعات
Employees productivity	100	1.9	9.7	55.4	32.0	1.0	إنتاجية العاملين
Obtaining needed raw materials and inputs	100	1.9	13.6	36.9	46.6	1.0	الحصول على المواد الأولية اللازمة ومدخلات الإنتاج
Problems of employees reaching place of work	100	-	2.9	91.2	4.9	1.0	وصول العاملين إلى مكان العمل
Regularity of work	100	1.0	7.8	62.0	28.2	1.0	الانتظام في العمل
Level of employment	100	1.0	3.9	80.5	13.6	1.0	مستوى التشغيل
Transporting finished goods to market	100	1.9	15.5	35.0	46.6	1.0	شحن المنتجات الجاهزة للسوق
Financial situations	100	1.9	15.5	34.0	47.6	1.0	الأوضاع المالية الخاصة
Banks credits & facilities	100	-	7.8	73.7	18.4	1.0	التسهيلات البنكية

(-) Number of observations is too small

(-) تعني عدد المشاهدات قليل

جدول 14: التوزيع النسبي لآراء أصحاب/مدراء المنشآت الصناعية حول العوامل المؤثرة على تكاليف الإنتاج خلال شهر كانون أول 2006 حسب المنطقة

Table 14: Percentage Distribution of Owners/Managers of the Industrial Establishments Opinion About the Factors Affecting Production Cost During December 2006 by Region

Factors		الرأي					العوامل	
		لا تأثير No effect	تأثير ضعيف إلى حد ما Relatively weak effect	تأثير ضعيف Weak effect	تأثير قوي إلى حد ما Relatively large effect	تأثير قوي Large effect		
Foreign competition	Remaining West bank and Gaza strip	42.7	4.6	10.6	14.2	27.9	باقي الضفة الغربية وقطاع غزة	المنافسة الأجنبية
	Remaining West bank	36.5	4.7	12.9	16.9	29.0	باقي الضفة الغربية	
	Gaza strip	58.2	3.9	4.9	7.8	25.2	قطاع غزة	
Informal Sector	Remaining West bank and Gaza strip	52.0	7.0	14.8	19.8	6.4	باقي الضفة الغربية وقطاع غزة	القطاع غير المنظم
	Remaining West bank	44.7	6.8	17.6	23.1	7.8	باقي الضفة الغربية	
	Gaza strip	69.8	7.8	7.8	11.7	2.9	قطاع غزة	
Local Competition	Remaining West bank and Gaza strip	16.1	8.4	16.8	24.3	34.4	باقي الضفة الغربية وقطاع غزة	المنافسة المحلية
	Remaining West bank	16.9	7.4	16.5	27.8	31.4	باقي الضفة الغربية	
	Gaza strip	14.6	10.7	17.5	15.5	41.7	قطاع غزة	
Transport cost	Remaining West bank and Gaza strip	8.9	5.6	19.8	29.9	35.8	باقي الضفة الغربية وقطاع غزة	مصاريف النقل
	Remaining West bank	12.2	7.8	25.5	35.7	18.8	باقي الضفة الغربية	
	Gaza strip	1.0	-	5.8	15.5	77.7	قطاع غزة	
Political situation	Remaining West bank and Gaza strip	2.5	2.0	11.7	18.2	65.6	باقي الضفة الغربية وقطاع غزة	الأوضاع السياسية الحالية
	Remaining West bank	2.4	2.6	16.1	22.4	56.5	باقي الضفة الغربية	
	Gaza strip	2.9	-	1.0	7.8	88.3	قطاع غزة	
Costs of raw materials and inputs	Remaining West bank and Gaza strip	7.5	1.1	5.9	20.4	65.1	باقي الضفة الغربية وقطاع غزة	ارتفاع أسعار وتكاليف المواد الخام
	Remaining West bank	10.2	1.6	7.8	26.7	53.7	باقي الضفة الغربية	
	Gaza strip	1.0	-	1.0	4.8	93.2	قطاع غزة	

(-) Number of observations is too small

(-) تعني عدد المشاهدات قليل

جدول 15: التوزيع النسبي لعدد طلبات الاقتراض المقدمة للبنوك من قبل أصحاب/مدراء المنشآت الصناعية خلال شهر كانون أول 2006 حسب المنطقة

Table 15: Percentage Distribution of the Frequency of Loans Requested From the Banks According to the Owners/Managers of the Industrial Establishments Opinion During December 2006 by Region

Frequency	قطاع غزة Gaza Strip	باقي الضفة الغربية Remaining West Bank	باقي الضفة الغربية وقطاع غزة Remaining West Bank and Gaza Strip	عدد المرات
No loan request	97.2	96.1	96.4	لم يكن هناك طلب اقتراض
Once	1.4	3.9	3.3	مرة واحدة
2-5	1.4	-	0.3	2-5
More than 5 times	-	-	-	اكتر من خمس مرات
Total	100	100	100	المجموع

(-) Number of observations is too small

(-) تعني عدد المشاهدات قليل

جدول 16: التوزيع النسبي لآراء أصحاب/مدراء المنشآت الصناعية حول العوائق التي واجهت عملية التصدير خلال شهر كانون أول 2006 حسب المنطقة

Table 16: Percentage Distribution of Owners/ Managers of the Industrial Establishments According to Their Views About the Export Obstacles During December 2006 by Region

Problems	Region	لا ينطبق Not applicable	لا اعرف I don't know	صعوبة كبيرة Large difficulty	صعوبة متوسطة Medium difficulty	صعوبة بسيطة Small difficulty	لا توجد صعوبة No difficulty	المنطقة	المشاكل
Commitment to international market requirements	Remaining West bank and Gaza strip	7.6	0.8	3.0	3.1	20.6	64.9	باقي الضفة الغربية وقطاع غزة	الالتزام بمتطلبات ومواصفات المنتج للأسواق العالمية
	Remaining West bank	8.5	0.8	-	3.4	21.2	66.1	باقي الضفة الغربية	
	Gaza strip	-	-	30.8	-	15.4	53.8	قطاع غزة	
Commitment to export market packaging requirements	Remaining West bank and Gaza strip	10.7	0.8	1.5	2.3	14.5	70.2	باقي الضفة الغربية وقطاع غزة	الالتزام بمتطلبات التغليف في السوق التصديري
	Remaining West bank	9.3	0.8	-	2.6	13.6	73.7	باقي الضفة الغربية	
	Gaza strip	23.0	-	15.4	-	23.1	38.5	قطاع غزة	
Price competition in the export market	Remaining West bank and Gaza strip	3.8	2.3	6.2	18.3	28.2	41.2	باقي الضفة الغربية وقطاع غزة	قدرة الشركة التنافسية من حيث الأسعار في الأسواق الخارجية
	Remaining West bank	4.2	0.8	4.2	17.8	28.8	44.2	باقي الضفة الغربية	
	Gaza strip	-	15.4	23.0	23.1	23.1	15.4	قطاع غزة	
Compliance to quantity demanded and delivery time	Remaining West bank and Gaza strip	-	-	11.5	4.5	15.3	68.7	باقي الضفة الغربية وقطاع غزة	قدرة الشركة على تلبية الطلبات من حيث الكمية والالتزام بمواعيد التسليم
	Remaining West bank	-	-	1.7	5.1	16.9	76.3	باقي الضفة الغربية	
	Gaza strip	-	-	100	-	-	-	قطاع غزة	
Export financing	Remaining West bank and Gaza strip	3.0	1.8	5.8	9.2	21.4	58.8	باقي الضفة الغربية وقطاع غزة	قدرة الشركة على تمويل الصادرات
	Remaining West bank	1.7	-	4.2	9.3	21.2	63.6	باقي الضفة الغربية	
	Gaza strip	-	7.7	46.1	7.7	23.1	15.4	قطاع غزة	
Marketing ability	Remaining West bank and Gaza strip	5.3	-	4.6	10.7	29.0	50.4	باقي الضفة الغربية وقطاع غزة	قدرة الشركة على ترويج الصادرات و البيع
	Remaining West bank	6.0	-	0.8	10.2	28.8	54.2	باقي الضفة الغربية	
	Gaza strip	-	-	38.5	15.3	30.8	15.4	قطاع غزة	
Regular achievement of raw materials	Remaining West bank and Gaza strip	9.9	-	11.5	8.4	20.6	49.6	باقي الضفة الغربية وقطاع غزة	انتظام وصول المواد الخام
	Remaining West bank	11.0	-	1.7	9.3	22.9	55.1	باقي الضفة الغربية	
	Gaza strip	-	-	100	-	-	-	قطاع غزة	

جدول 16(تابع): التوزيع النسبي لآراء أصحاب/مدراء المنشآت الصناعية حول العوائق التي واجهت عملية التصدير خلال شهر كانون أول 2006 حسب المنطقة

Table 16 (Cont): Percentage Distribution of Owners/ Managers of the Industrial Establishments According to Their Views About the Export Obstacles During December 2006 by Region

Problems	Region	لا ينطبق Not applicable	لا اعرف I don't know	صعوبة كبيرة Large difficulty	صعوبة متوسطة Medium difficulty	صعوبة بسيطة Small difficulty	لا توجد صعوبة No difficulty	المنطقة	المشاكل
Regular achievement of export	Remaining West bank and Gaza strip	-	-	17.6	16.0	35.9	30.5	باقي الضفة الغربية وقطاع غزة	انتظام وصول الصادرات
	Remaining West bank	-	-	9.3	17.8	39.0	33.9	باقي الضفة الغربية	
	Gaza strip	-	-	92.3	-	7.7	-	قطاع غزة	
Regular achievement of employee	Remaining West bank and Gaza strip	8.4	-	3.8	3.1	5.3	79.4	باقي الضفة الغربية وقطاع غزة	انتظام وصول العاملين
	Remaining West bank	9.4	-	0.8	2.5	5.1	82.2	باقي الضفة الغربية	
	Gaza strip	-	-	30.8	7.7	7.7	53.8	قطاع غزة	
Palestinian export regulation and license	Remaining West bank and Gaza strip	3.0	-	6.9	6.1	19.1	64.9	باقي الضفة الغربية وقطاع غزة	إجراءات الترخيص و التصدير
	Remaining West bank	0.8	-	6.8	6.8	21.2	64.4	باقي الضفة الغربية	
	Gaza strip	23.1	-	7.7	-	-	69.2	قطاع غزة	
Information access to the foreign market	Remaining West bank and Gaza strip	6.1	3.8	6.1	10.7	32.8	40.5	باقي الضفة الغربية وقطاع غزة	توفر معلومات و جهات وصل في الأسواق الخارجية
	Remaining West bank	5.9	1.7	6.8	11.9	36.4	37.3	باقي الضفة الغربية	
	Gaza strip	7.7	23.1	-	-	-	69.2	قطاع غزة	
Traveling problems imposed on entering foreign markets	Remaining West bank and Gaza strip	1.5	1.5	16.1	22.1	35.1	23.7	باقي الضفة الغربية وقطاع غزة	إمكانية السفر و الدخول للأسواق الخارجية
	Remaining West bank	0.8	0.8	10.2	24.6	39.0	24.6	باقي الضفة الغربية	
	Gaza strip	7.7	7.7	69.2	-	-	15.4	قطاع غزة	
Import regulation in the foreign market	Remaining West bank and Gaza strip	2.2	1.5	13.0	17.6	39.7	26.0	باقي الضفة الغربية وقطاع غزة	إجراءات التوريد المفروضة في الأسواق الخارجية
	Remaining West bank	1.7	0.8	11.0	17.8	43.3	25.4	باقي الضفة الغربية	
	Gaza strip	7.6	7.7	30.8	15.4	7.7	30.8	قطاع غزة	
Customer payment guarantee	Remaining West bank and Gaza strip	0.8	1.6	13.7	16.0	36.6	31.3	باقي الضفة الغربية وقطاع غزة	توفر ضمانات الدفع من قبل الزبون
	Remaining West bank	0.8	0.8	12.7	15.3	37.3	33.1	باقي الضفة الغربية	
	Gaza strip	-	7.7	23.0	23.1	30.8	15.4	قطاع غزة	

(-) Number of observations is too small

(-) تعني عدد المشاهدات قليل

جدول 17: نسبة الطرق التي استخدمتها المنشآت/ المؤسسات الصناعية إيجاد الزبائن في الأسواق المصدر إليها خلال شهر كانون أول 2006 حسب المنطقة

Table 17: Percentage of Mechanism of Finding Customers in the Export Market During December 2006 by Region

Approaching Customers	قطاع غزة Gaza Strip	باقي الضفة الغربية Remaining West Bank	باقي الضفة الغربية وقطاع غزة Remaining West Bank and Gaza Strip	الوصول إلى الزبائن
Market researches	15.4	52.9	49.2	القيام بدراسات السوق
Information gathered from commerce chamber industrial union etc...	15.4	31.1	29.5	الحصول على المعلومات اللازمة من الغرفة التجارية والاتحادات الصناعية
Participate in international exhibitions and organized business missions	30.8	38.7	37.9	المشاركة في المعارض الدولية و البعثات التجارية المنظمة
Self-organized visits to the export market	23.1	61.3	57.6	تنظيم ذاتي من قبل الشركة لزيارات تجارية للأسواق المستهدفة
Personal relationships and contacts	100	96.6	97.0	بواسطة علاقات واتصالات شخصية
Through internet	7.7	11.8	11.4	التعرف على الزبون من خلال شبكة الإنترنت
Customer self initiative	53.8	73.1	71.2	اتصال بادر إليه الزبون بشكل تلقائي

(-) Number of observations is too small

(-) تعني عدد المشاهدات قليل

جدول 18: نسبة استخدام قنوات التوصيل للأسواق الإسرائيلية والأسواق الأخرى خلال شهر كانون أول 2006 حسب المنطقة

Table 18: Percentage of Distribution and Marketing Channels of Export Products to Israel Markets and Other Markets During December 2006 by Region

Achievement channel	المنطقة والسوق						قناة التوصيل
	قطاع غزة Gaza Strip		باقي الضفة الغربية Remaining West Bank		باقي الضفة الغربية وقطاع غزة Remaining West Bank and Gaza Strip		
	الأسواق الأخرى Other market	السوق الإسرائيلي Israeli market	الأسواق الأخرى Other market	السوق الإسرائيلي Israeli market	الأسواق الأخرى Other market	السوق الإسرائيلي Israeli market	
Direct sales to the customer	7.7	69.2	15.2	77.1	14.4	76.3	البيع المباشر للزبون
Through establishment agency in this market	-	-	8.0	2.5	7.2	2.3	من خلال مكتب المنشأة داخل هذه السوق
Through palestinian agency	-	7.7	12.5	16.1	11.2	15.3	من خلال موزع أو وكيل فلسطيني يقوم بالتوزيع في هذه السوق
Through israeli agency as a local seller or exporter	-	-	0.9	17.8	0.8	16.0	من خلال موزع أو وكيل إسرائيلي يقوم بالتوزيع أو التصدير للخارج
No exports reported to this market	-	30.8	-	8.6	-	7.8	المنشأة لا تصدر لهذه الأسواق
Other	-	-	42.7	2.6	38.2	2.3	أخرى

(-) Number of observations is too small

(-) تعني عدد المشاهدات قليل