



السلطة الوطنية الفلسطينية
الجهاز المركزي للإحصاء الفلسطيني

مسح اتجاهات أصحاب/ مدراء المؤسسات الصناعية بشأن الأوضاع
الاقتصادية، تشرين ثاني 2009

الإعلان الصحفي حول نتائج المسح

كانون أول/ديسمبر، 2009

تم إعداد هذه المادة حسب الإجراءات المعيارية المحددة في ميثاق الممارسات
للإحصاءات الرسمية الفلسطينية 2006

© محرم، 1431 هـ - كانون أول، 2009.
جميع الحقوق محفوظة.

في حالة الاقتباس، يرجى الإشارة إلى هذه المطبوعة كالتالي:

الجهاز المركزي للإحصاء الفلسطيني، 2009. مسح اتجاهات أصحاب/مدراء المؤسسات الصناعية بشأن الأوضاع الاقتصادية، تشرين ثاني 2009، الإعلان الصحفي حول نتائج المسح.
رام الله - فلسطين.

جميع المراسلات توجه إلى:
الجهاز المركزي للإحصاء الفلسطيني
ص.ب. 1647، رام الله - فلسطين

هاتف: 2 298 2700 (970/972)

فاكس: 2 298 2710 (970/972)

بريد إلكتروني: diwan@pcbs.gov.ps

صفحة إلكترونية: <http://www.pcbs.gov.ps>

قائمة المحتويات

<u>الصفحة</u>	<u>الموضوع</u>
5	الإعلان الصحفي حول النتائج الأساسية لمسح اتجاهات أصحاب/مدراء المؤسسات الصناعية بشأن الأوضاع الاقتصادية، تشرين ثاني 2009
9	الجدول

الإعلان الصحفي حول نتائج مسح اتجاهات أصحاب/ مدراء المؤسسات الصناعية بشأن الأوضاع الاقتصادية، تشرين ثاني 2009

تم تنفيذ العمل الميداني للدورة 57 من مسح اتجاهات أصحاب/ مدراء المؤسسات الصناعية خلال الفترة 03-23/12/2009 عن شهر الإسناد الزمني تشرين ثاني 2009، بهدف رصد ومراقبة اتجاهات آراء أصحاب/مدراء المؤسسات الصناعية. بلغ حجم العينة لهذا المسح 358 مؤسسة في الضفة الغربية و55 مؤسسة في قطاع غزة. وقد تم استخدام عينة مقصودة ذات مرحلتين لأغراض هذا المسح، وتم اعتماد عينة المسح الصناعي لعام 2007 كإطار للمعاينة في المرحلة الأولى، وفي المرحلة الثانية تم حصر جميع المؤسسات الصناعية التي تساهم بما نسبته 70% من إجمالي الإنتاج الصناعي لكافة المؤسسات الصناعية التي شملها المسح الصناعي 2007.

أداء المؤسسات الصناعية خلال شهر تشرين ثاني 2009 مقارنة مع شهر تشرين أول 2009

أداء المؤسسات بشكل عام: أظهرت النتائج انخفاض نسبة المؤسسات التي تحسن أداؤها العام في الأراضي الفلسطينية خلال شهر تشرين ثاني 2009 عما كانت عليه في شهر تشرين أول 2009 حيث بلغت نسبتها 28.7% خلال شهر تشرين ثاني 2009 (28.6% في الضفة الغربية، 29.4% في قطاع غزة).

الأوضاع المالية: من ناحية أخرى أظهرت نتائج المسح أن 23.0% من أصحاب/ مدراء المؤسسات في الأراضي الفلسطينية يعتقدون بأن الأوضاع تحسنت خلال شهر الإسناد مقارنة مع الشهر الذي سبقه (23.0% في الضفة الغربية، 23.5% في قطاع غزة).

التسهيلات البنكية: أما على صعيد التسهيلات البنكية فقد أشارت النتائج إلى أن 3.0% من أصحاب/ مدراء المؤسسات في الأراضي الفلسطينية أفادوا أن التسهيلات البنكية تحسنت خلال شهر الإسناد مقارنة مع الشهر الذي سبقه (3.2% في الضفة الغربية، في حين لم يشر أي من المستطلعين في قطاع غزة إلى وجود تحسن في التسهيلات البنكية).

التحديات

على مستوى التغيير في حجم المبيعات:

أفاد 31.5% من أصحاب/ مدراء المؤسسات الصناعية في الضفة الغربية بأن السبب الرئيس لتراجع أو ثبات مستوى المبيعات يعود إلى أسباب انخفاض القدرة الشرائية للمستهلكين خلال شهر تشرين ثاني 2009، مقابل 21.1% أشاروا إلى أسباب تتعلق بالموسمية .

المنافسة المحلية والخارجية:

أشار 94.0% من أصحاب/ مدراء المؤسسات الصناعية في الأراضي الفلسطينية إلى أن المنتج الرئيسي للمؤسسة يواجه منافسة سواء محلية أو أجنبية (94.9% في الضفة الغربية، 76.5% في قطاع غزة). في حين أشار 55.0% من أصحاب/ مدراء المؤسسات الصناعية في الأراضي الفلسطينية إلى وجود منافسة محلية للمنتج الرئيسي (54.1% في الضفة الغربية، 76.9% في قطاع غزة) ، بينما أشار 9.0% بوجود منافسة أجنبية للمنتج الرئيسي (8.7% في الضفة الغربية، 15.4% في قطاع غزة)، أما 36.0% أشاروا بوجود منافسة محلية وأجنبية معاً للمنتج الرئيسي (37.2% في الضفة الغربية، 7.7% في قطاع غزة).

التشغيل:

أشار 8.2% من أصحاب/مدراء المؤسسات الصناعية في الأراضي الفلسطينية إلى أنهم قاموا بتسريح عاملين لديهم خلال شهر تشرين ثاني 2009 (8.3% في الضفة الغربية، 5.9% في قطاع غزة)، بينما أشار 85.4% من أصحاب المؤسسات إلى أنه لم يطرأ أي تغيير على عدد العاملين (85.9% في الضفة الغربية، 76.5% في قطاع غزة).

3. التوقعات

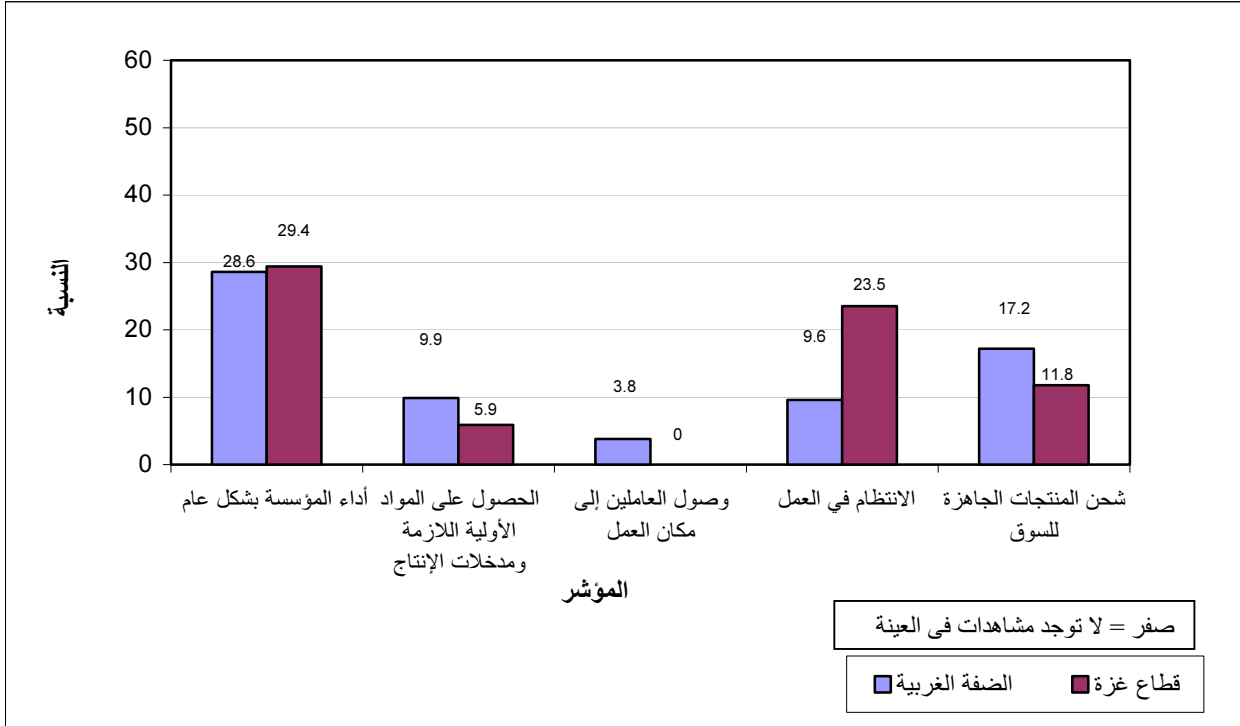
3-1 على المدى القصير

فيما يتعلق بتوقعات أصحاب/مدراء المؤسسات الصناعية على المدى القصير- أي بعد شهر من شهر الإصدار (تشرين ثاني، 2009)- فقد توقع 29.9% من أصحاب/مدراء المؤسسات الصناعية أن أوضاع إنتاج منشآتهم سيكون أفضل بشكل عام مما هو عليه الآن في الأراضي الفلسطينية (29.9% في الضفة الغربية، 29.4% في قطاع غزة). في حين أظهرت توقعات أصحاب/مدراء المؤسسات الصناعية في الأراضي الفلسطينية حول التشغيل لشهر كانون أول 2009 أن 8.2% منهم يتوقعون ارتفاع مستوى التشغيل (7.4% في الضفة الغربية، 23.5% في قطاع غزة). أما بخصوص حجم المبيعات، فقد توقع 29.0% من أصحاب/مدراء المؤسسات الصناعية في الأراضي الفلسطينية ارتفاع حجم المبيعات خلال شهر كانون أول 2009 (29.3% في الضفة الغربية، 23.5% في قطاع غزة).

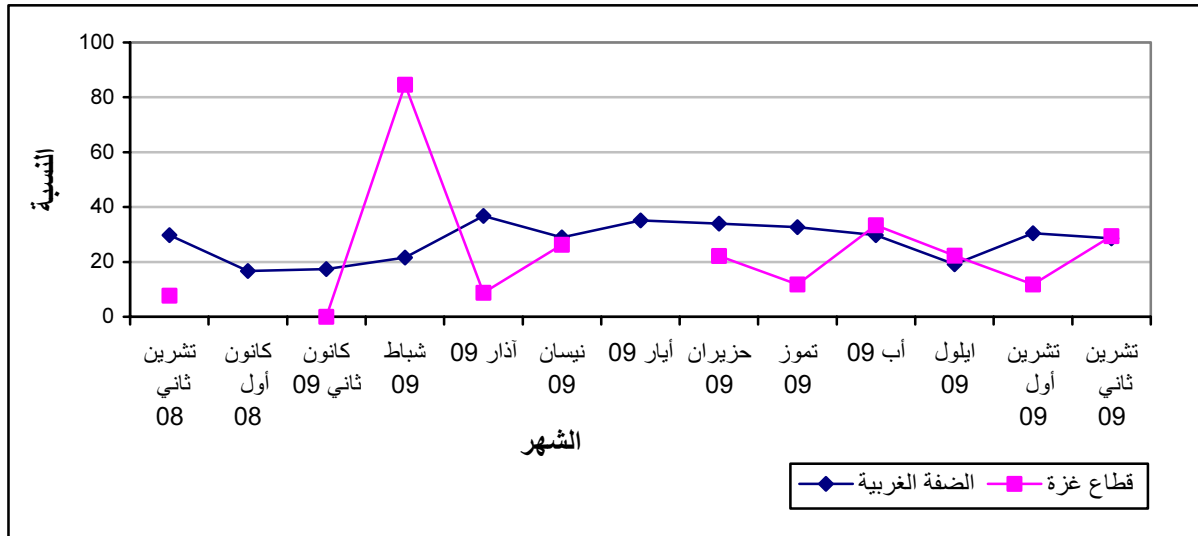
3-2 على المدى المتوسط

على صعيد توقعات أصحاب أول ومدراء المؤسسات الصناعية على المدى المتوسط (أي خلال الأشهر الستة القادمة)، بلغت نسبة الذين يتوقعون تحسناً على وضع إنتاج منشآتهم خلال الأشهر الستة القادمة 51.0% في الأراضي الفلسطينية (50.9% في الضفة الغربية، 53.0% في قطاع غزة). أما فيما يتعلق بمستوى التشغيل، فقد أشارت التوقعات إلى أن 15.7% يتوقعون ارتفاعاً في مستوى التشغيل في الأراضي الفلسطينية (15.0% في الضفة الغربية، 29.4% في قطاع غزة). أما بخصوص حجم المبيعات خلال الأشهر الستة القادمة، فقد توقع 52.3% من أصحاب/مدراء المؤسسات الصناعية في الأراضي الفلسطينية ارتفاع حجم المبيعات خلال الأشهر الستة القادمة (52.2% في الضفة الغربية، 52.9% في قطاع غزة).

شكل 1: نسبة المؤسسات الصناعية التي تحسن وضعها خلال شهر تشرين ثاني 2009 مقارنة مع الشهر الذي سبقه لأهم المؤشرات حسب المنطقة



شكل 2: اتجاه أداء إنتاج المؤسسات الصناعية التي تحسن وضعها خلال شهر الإسناد (تشرين ثاني 2008- تشرين ثاني 2009) مقارنة مع الشهر الذي سبقه حسب المنطقة



*القطع في الشكل بسبب عدم توفر بيانات عن قطاع غزة.

تم جمع ومعالجة البيانات لهذه الوثيقة بمساعدة مالية من الاتحاد الأوروبي. تجدر الإشارة إلى أن محتويات الوثيقة من مسؤولية الجهاز المركزي للإحصاء الفلسطيني.

الجداول
Tables

جدول 1-1: نسبة المؤسسات الصناعية التي تحسن وضعها خلال شهر الإسناد مقارنة مع الشهر الذي سبقه لأهم المؤشرات في الأراضي الفلسطينية 2009

Table 1-1: Percentage of the Industrial Enterprises Witnessed an Improved Situation During the Reference Month Compared to that before the Reference Month for the Main Indicators in the Palestinian Territory 2009

Indicator	شهر الإسناد										المؤشر
	Reference Month										
	2009										
	تشرين ثاني Nov.	تشرين أول Oct.	أيلول Sep.	أب Aug.	تموز Jul.	حزيران Jun.	أيار May	نيسان Apr.	آذار Mar.	شباط Feb.	
Enterprise performance in general	28.7	29.5	19.2	29.9	31.7	33.2	-	28.7	34.7	26.4	أداء المؤسسة بشكل عام
Obtaining needed raw materials and inputs	9.7	5.5	7.7	8.0	5.6	9.6	-	6.9	13.1	8.5	الحصول على المواد الأولية اللازمة ومدخلات الإنتاج
Reaching the employees for their work place	3.6	2.2	3.4	1.2	3.5	3.0	-	2.1	6.9	9.1	وصول العاملين إلى مكان العمل
Regularity of work	10.3	9.6	7.4	7.1	8.2	9.9	-	6.0	10.7	10.0	الانتظام في العمل
Transporting finished goods to market	16.9	8.3	8.3	11.8	15.7	17.0	-	11.2	11.6	11.8	شحن المنتجات الجاهزة للسوق

(-) No Data Available

(-) تعني لا يوجد بيانات

جدول 2-1: نسبة المؤسسات الصناعية التي تحسن وضعها خلال شهر الإسناد مقارنة مع الشهر الذي سبقه لأهم المؤشرات في الضفة الغربية 2009

Table 1-2: Percentage of Industrial Enterprises Witnessed an Improved Situation During the Reference Month Compared to that before the Reference Month for the Main Indicators in the West Bank 2009

Indicator	شهر الإسناد										المؤشر
	Reference Month										
	2009										
	تشرين ثاني Nov.	تشرين أول Oct.	أيلول Sep.	أب Aug.	تموز Jul.	حزيران Jun.	أيار May	نيسان Apr.	آذار Mar.	شباط Feb.	
Enterprise performance in general	28.6	30.4	19.1	29.7	32.7	33.9	35.1	28.9	36.7	21.6	أداء المؤسسة بشكل عام
Obtaining needed raw materials and inputs	9.9	5.5	7.8	8.1	5.8	9.8	8.9	6.7	13.5	7.0	الحصول على المواد الأولية اللازمة ومدخلات الإنتاج
Reaching the employees for their work place	3.8	2.3	3.6	1.2	3.7	3.1	2.9	2.2	7.1	3.8	وصول العاملين إلى مكان العمل
Regularity of work	9.6	9.8	6.9	6.5	8.6	9.4	9.9	5.1	11.5	5.1	الانتظام في العمل
Transporting finished goods to market	17.2	8.9	8.5	12.1	16.5	17.7	15.5	11.3	12.1	7.6	شحن المنتجات الجاهزة للسوق

جدول 1-3: نسبة المؤسسات الصناعية التي تحسن وضعها خلال شهر الإسناد مقارنة مع الشهر الذي سبقه لأهم المؤشرات في

قطاع غزة 2009

Table 1-3: Percentage of Industrial Enterprises Witnessed an Improved Situation During the Reference Month Compared to that before the Reference Month for the Main Indicators in Gaza Strip 2009

Indicator	Reference Month								شهر الإسناد	
	2009									
	تشرين ثاني Nov.	أكتوبر Oct.	أيلول Sep.	أغسطس Aug.	تموز Jul.	يونيو Jun.	مايو May	أيار Apr.	آذار Mar.	شباط Feb.

Enterprise performance in general	29.4	1 1 8	22.3	3 3 4	11.8	2 2 2	-	26.3	8.7	84.6	أ د ا ء ا ل م ف س س ة ب ش ك ل ع ا م
-----------------------------------	------	-------------	------	-------------	------	-------------	---	------	-----	------	----------------------------------------------------------------------------------------

Obtaining needed raw materials and inputs

5.9	5 9	5.6	6 7	:	5 6	-	10.6	8.7	26.9
-----	--------	-----	--------	---	--------	---	------	-----	------

ا
ل
ح
ح
و
ل
ع
ل
ي
ا
ل
م
و
ا
د
ا
ل
و
ل
ي
ة
ا
ل
ل
ل
ز
م
ة
و
م
د
خ
ل
ن
ا
ح

Reaching the employees for their work place

: : : : - : 4.3 73.1

Regularity of work

23.5 5 16.7 2 1 6 21.1 0.0 69.2
 . 9 . 0 : . 7 - .

و
 و
 ل
 ا
 ل
 م
 م
 ل
 ي
 ن
 ا
 ل
 ع
 م
 ك
 ا
 ن
 ا
 ل
 م
 م
 ل
 ا
 ل
 ن
 ن
 ظ
 م
 ف
 ي
 ا
 ل
 م
 ل

Transporting finished goods to market	11.8 :	5.6	6 7	:	5 6	- :	10.6	4.3	61.6	ش ح ن ا ل م ن ن ن ج ا ن ا ل ج ا ا ه ز ة ل ل س و ق
---------------------------------------	--------	-----	--------	---	--------	-----	------	-----	------	---------------------------------------------------------------------------------------------------------------------------

(-) No Data Available

(:) No Observations in the Sample

(-) تعني لا يوجد بيانات

(:) تعني لا يوجد مشاهدات بالعينة

جدول 2-1: التوزيع النسبي لآراء أصحاب/مدراء المؤسسات الصناعية لأهم المؤشرات خلال شهر تشرين ثاني 2009 مقارنة مع شهر تشرين أول 2009 في الأراضي الفلسطينية

Table 2-1: Percentage Distribution of Owners/ Managers of the Industrial Enterprises According to Their Opinions of Main Indicators During November 2009 Compared to October 2009 in the Palestinian Territory

Problem	المجموع Total	لا ينطبق Not Exist	أسوأ بكثير Much Worse	أسوأ إلى حد ما Somewhat Worse	تقريباً نفس الشيء/ لم يطرأ تغيير يذكر About the Same/ Unchanged	أفضل إلى حد ما Somewha t Better	أفضل بكثير Much Better	المشكلة
Enterprise performance in general	100	:	0.9	25.7	44.7	26.3	2.4	أداء المؤسسة بشكل عام
Production situation	100	1.2	1.2	27.2	41.4	27.2	1.8	وضع الإنتاج
Employees productivity	100	0.9	0.9	26.3	47.1	23.3	1.5	إنتاجية العاملين
Obtaining needed raw materials and inputs	100	0.9	:	6.0	83.4	8.5	1.2	الحصول على المواد الأولية اللازمة ومدخلات الإنتاج
Reaching the employees for their work place	100	0.3	:	0.9	95.2	2.4	1.2	وصول العاملين إلى مكان العمل
Regularity of work	100	:	:	11.5	78.2	8.8	1.5	الانتظام في العمل
Transporting finished goods to market	100	2.4	0.3	12.1	68.3	15.7	1.2	شحن المنتجات الجاهزة للسوق
Financial situations	100	:	0.6	19.6	56.8	21.8	1.2	الأوضاع المالية الخاصة
Banks credits & facilities	100	33.2	:	1.2	62.6	3.0	:	التسهيلات البنكية
Level of employment	100	0.3	:	7.9	81.5	9.4	0.9	مستوى التشغيل
Value of sales	100	0.6	1.2	28.7	39.0	29.0	1.5	قيمة المبيعات

(:) No Observations in the Sample

(:) تعني لا يوجد مشاهدات بالعينة

جدول 2-2: التوزيع النسبي لآراء أصحاب/مدراء المؤسسات الصناعية لأهم المؤشرات خلال شهر تشرين ثاني 2009 مقارنة مع شهر تشرين أول 2009 في الضفة الغربية

Table 2-2: Percentage Distribution of Owners/ Managers of the Industrial Enterprises According to Their Opinions of Main Indicators During November 2009 Compared to October 2009 in the West Bank

Problem	المجموع Total	لا ينطبق Not Exist	أسوأ بكثير Much Worse	أسوأ إلى حد ما Somewhat Worse	تقريباً نفس الشيء/ لم يطرأ تغيير يذكر About the Same/ Unchanged	أفضل إلى حد ما Somewhat Better	أفضل بكثير Much Better	المشكلة
Enterprise performance in general	100	:	1.0	27.1	43.3	26.4	2.2	أداء المؤسسة بشكل عام
Production situation	100	:	1.3	28.7	41.0	27.4	1.6	وضع الإنتاج
Employees productivity	100	:	1.0	27.7	45.8	23.9	1.6	إنتاجية العاملين
Obtaining needed raw materials and inputs	100	0.3	:	5.7	84.1	8.6	1.3	الحصول على المواد الأولية اللازمة ومدخلات الإنتاج
Reaching the employees for their work place	100	:	:	1.0	95.2	2.5	1.3	وصول العاملين إلى مكان العمل
Regularity of work	100	:	:	11.8	78.6	8.0	1.6	الانتظام في العمل
Transporting finished goods to market	100	1.0	0.3	12.7	68.8	15.9	1.3	شحن المنتجات الجاهزة للسوق
Financial situations	100	:	0.6	20.7	55.7	21.7	1.3	الأوضاع المالية الخاصة
Banks credits & facilities	100	31.2	:	1.3	64.3	3.2	:	التسهيلات البنكية
Level of employment	100	0.3	:	8.0	81.8	8.9	1.0	مستوى التشغيل
Value of sales	100	0.6	1.3	30.3	37.5	29.0	1.3	قيمة المبيعات

(:) No Observations in the Sample

(:) تعني لا يوجد مشاهدات بالعينة

جدول 2-3: التوزيع النسبي لآراء أصحاب/مدراء المؤسسات الصناعية لأهم المؤشرات خلال شهر تشرين ثاني 2009 مقارنة مع شهر تشرين أول 2009 في قطاع غزة

Table 2-3: Percentage Distribution of Owners/ Managers of the Industrial Enterprises According to Their Opinions of Main Indicators During November 2009 Compared to October 2009 in Gaza Strip

Problem	المجموع Total	لا ينطبق Not Exist	أسوأ بكثير Much Worse	أسوأ إلى حد ما Somewhat Worse	تقريباً نفس الشيء/ لم يطرأ تغيير يذكر About the Same/ Unchanged	أفضل إلى حد ما Somewhat Better	أفضل بكثير Much Better	المشكلة
Enterprise performance in general	100	:	:	:	70.6	23.5	5.9	أداء المؤسسة بشكل عام
Production situation	100	23.5	:	:	47.1	23.5	5.9	وضع الإنتاج
Employees productivity	100	17.6	:	:	70.6	11.8	:	إنتاجية العاملين
Obtaining needed raw materials and inputs	100	11.8	:	11.8	70.5	5.9	:	الحصول على المواد الأولية اللازمة ومدخلات الإنتاج
Reaching the employees for their work place	100	5.9	:	:	94.1	:	:	وصول العاملين إلى مكان العمل
Regularity of work	100	:	:	5.9	70.6	23.5	:	الانتظام في العمل
Transporting finished goods to market	100	29.4	:	:	58.8	11.8	:	شحن المنتجات الجاهزة للسوق
Financial situations	100	:	:	:	76.5	23.5	:	الأوضاع المالية الخاصة
Banks credits & facilities	100	70.6	:	:	29.4	:	:	التسهيلات البنكية
Level of employment	100	:	:	5.9	76.5	17.6	:	مستوى التشغيل
Value of sales	100	:	:	:	64.7	29.4	5.9	قيمة المبيعات

(:) No Observations in the Sample

(:) تعني لا يوجد مشاهدات بالعينة

جدول 3: نسبة المؤسسات الصناعية التي تحسن وضعها خلال شهر الإسناد (تشرين ثاني، 2009) مقارنة مع الشهر الذي سبقه لأهم المؤشرات حسب المنطقة

Table 3: Percentage of Industrial Enterprises Witnessed an Improved Situation During the Reference Month (November 2009) Compared to that before the Reference Month for the Main Indicators by Region

Indicator	قطاع غزة Gaza Strip	الضفة الغربية West Bank	الأراضي الفلسطينية Palestinian Territory	المؤشر
Employees productivity	11.8	25.5	24.8	إنتاجية العاملين
Financial situations	23.5	23.0	23.0	الأوضاع المالية الخاصة
Banks credits & facilities	:	3.2	3.0	التسهيلات البنكية
Level of employment	17.6	9.9	10.3	مستوى التشغيل
Value of sales	35.3	30.3	30.5	قيمة المبيعات

(:) No Observations in the Sample

(:) تعني لا يوجد مشاهدات بالعينة

جدول 4: التوزيع النسبي لآراء أصحاب/مدراء المؤسسات الصناعية العاملة حول أسباب تراجع أو ثبات مستوى المبيعات حسب المنطقة خلال شهر تشرين ثاني 2009

Table 4: Percentage Distribution of Owners/Managers of the Active Industrial Enterprises According to the Reasons for Sales Level Stability or Decline by Region During November 2009

Reason	قطاع غزة Gaza Strip	الضفة الغربية West Bank	الأراضي الفلسطينية Palestinian Territory	السبب
Decrease in demand	:	12.6	-	تراجع الطلب على منتجات المؤسسة
Difficulties in exporting finished goods	:	1.1	-	صعوبات في التصدير
Decline in the consumer purchasing power	:	31.5	-	انخفاض القدرة الشرائية للمستهلكين
Product Marketing Obstacles	:	2.1	-	صعوبة تسويق المنتجات (الترويج للمنتجات)
Competence product	:	4.2	-	ظهور سلع منافسة
Seasonally related	:	21.1	-	المبيعات تتعلق بالموسمية
Military check points/ israeli actions/ closures	:	3.2	-	الحواجز العسكرية/الإجراءات الإسرائيلية/الإغلاقات
Other	:	24.2	-	أخرى
Total	100	100	100	المجموع

(:) No Observations in the Sample

(:) تعني لا يوجد مشاهدات بالعينة

(-) No Data Available

(-) تعني لا يوجد بيانات

جدول 5: التوزيع النسبي للمؤسسات الصناعية العاملة حسب حركة التشغيل فيها خلال شهر تشرين ثاني 2009 حسب المنطقة

Table 5: Percentage Distribution of the Active Industrial Enterprises According to the Employment Mobility During November 2009 by Region

Employment Mobility	قطاع غزة Gaza Strip	الضفة الغربية West Bank	الأراضي الفلسطينية Palestinian Territory	حركة التشغيل
Hiring employees	17.6	5.8	6.4	تم تشغيل عاملين
Firing employees	5.9	8.3	8.2	تم تسريح عاملين
No change	76.5	85.9	85.4	لم يطرأ أي تغيير على عدد العاملين
Total	100	100	100	المجموع

جدول 6: التوزيع النسبي لآراء أصحاب/مدراء المؤسسات العاملة حول وجود منافسة للمنتج الرئيسي للمؤسسة خلال شهر تشرين ثاني 2009 حسب المنطقة

Table 6: Percentage Distribution of the Existing of Competition Against the Main Product According to the Owners\ Managers of the Active Industrial Enterprises During November 2009 by Region

Competence existence	قطاع غزة Gaza Strip	الضفة الغربية West Bank	الأراضي الفلسطينية Palestinian Territory	وجود المنافسة
There is competition	76.5	94.9	94.0	توجد منافسة
There is no competition	23.5	5.1	6.0	لا توجد منافسة
Total	100	100	100	المجموع

جدول 7: التوزيع النسبي لآراء أصحاب/مدراء المؤسسات العاملة حول نوع المنافسة التي تواجهها المؤسسة خلال شهر تشرين ثاني 2009 حسب المنطقة

Table 7: Percentage Distribution of the Type of Competition According to the Owners\ Managers of the Active Industrial Enterprises During November 2009 by Region

Type of competence	قطاع غزة Gaza Strip	الضفة الغربية West Bank	الأراضي الفلسطينية Palestinian Territory	نوع المنافسة
Local	76.9	54.1	55.0	محلية
Foreign	15.4	8.7	9.0	أجنبية
Both	7.7	37.2	36.0	كلاهما
Total	100	100	100	المجموع

جدول 8: توقعات أصحاب/مدراء المؤسسات الصناعية العاملة للشهر الذي يلي شهر الإسناد (تشرين ثاني، 2009) مقارنة مع شهر الإسناد لأهم المؤشرات حسب المنطقة

Table 8: Expectations of Owners/ Managers of the Active Industrial Enterprises for the Month that Follows the Reference Month Compared to the Reference Month (November, 2009) for the Main Indicators by Region

Indicator	شهر الإسناد										المؤشر
	Reference Month										
	2009										
	تشرين ثاني Nov.	تشرين أول Oct.	أيلول Sep.	أب Aug.	تموز Jul.	حزيران Jun.	أيار May	نيسان Apr.	آذار Mar.	شباط Feb.	
Percentage of who are expecting better Enterprise situation											نسبة المتفائلين بتحسين وضع إنتاج المؤسسة
Palestinian Territory	29.9	37.8	53.2	28.1	32.3	37.9	-	38.7	38.7	33.9	الأراضي الفلسطينية
West Bank	29.9	39.5	55.7	28.5	33.6	38.8	44.1	39.4	38.8	37.1	الضفة الغربية
Gaza Strip	29.4	5.9	11.1	20.0	5.9	22.2	-	26.3	39.1	65.3	قطاع غزة
Percentage of who are expecting higher employment level											نسبة المتفائلين بارتفاع مستوى التشغيل
Palestinian Territory	8.2	8.6	20.4	11.3	11.9	11.3	-	13.3	12.8	18.1	الأراضي الفلسطينية
West Bank	7.4	8.8	20.7	10.5	12.5	11.0	17.5	12.8	12.1	14.4	الضفة الغربية
Gaza Strip	23.5	5.9	16.7	26.7	:	16.7	-	21.1	21.7	61.5	قطاع غزة
Percentage of who are expecting higher sales volume											نسبة المتفائلين بارتفاع حجم المبيعات
Palestinian Territory	29.0	38.2	50.7	27.8	32.9	38.2	-	37.5	36.9	39.3	الأراضي الفلسطينية
West Bank	29.3	40.0	53.4	28.2	34.2	39.4	42.7	38.5	36.4	37.1	الضفة الغربية
Gaza Strip	23.5	5.9	5.6	20.0	5.9	16.7	-	21.1	43.4	65.3	قطاع غزة

(-) No Data Available

(:) No Observations in the Sample

(-) تعني لا يوجد بيانات

(:) تعني لا يوجد مشاهدات بالعينة

جدول 9: توقعات أصحاب/مدراء المؤسسات الصناعية العاملة للشهور الستة التي تلي شهر الإسناد (تشرين ثاني، 2009) مقارنة مع شهر الإسناد لأهم المؤشرات حسب المنطقة

Table 9: Expectations of Owners/ Managers of the Active Industrial Enterprises for the Six Months that Follow the Reference Month Compared to the Reference Month (November, 2009) for the Main Indicators by Region

Indicator	شهر الإسناد										المؤشر
	Reference Month										
	2009										
	تشرين ثاني Nov.	تشرين أول Oct.	أيلول Sep.	أب Aug.	تموز Jul.	حزيران Jun.	أيار May	نيسان Apr.	آذار Mar.	شباط Feb.	
Percentage of who are expecting better Enterprise situation											نسبة المتفائلين بتحسين وضع إنتاج المؤسسة
Palestinian Territory	51.0	45.8	56.2	48.7	44.4	51.1	-	53.2	39.1	56.8	الأراضي الفلسطينية
West Bank	50.9	47.3	57.8	49.1	45.5	51.1	49.0	53.8	60.2	55.7	الضفة الغربية
Gaza Strip	53.0	17.6	27.8	40.0	5.9	50.0	-	42.1	39.1	69.1	قطاع غزة
Percentage of who are expecting higher employment level											نسبة المتفائلين بارتفاع مستوى التشغيل
Palestinian Territory	15.7	11.4	26.6	19.3	21.5	24.8	-	26.9	26.1	28.5	الأراضي الفلسطينية
West Bank	15.0	11.4	26.6	18.7	22.6	24.6	24.5	27.0	28.8	25.5	الضفة الغربية
Gaza Strip	29.4	11.8	27.8	33.3	:	27.8	-	26.3	21.7	65.4	قطاع غزة
Percentage of who are expecting higher sales volume											نسبة المتفائلين بارتفاع حجم المبيعات
Palestinian Territory	52.3	45.5	55.3	48.5	44.8	51.7	-	54.1	43.5	56.5	الأراضي الفلسطينية
West Bank	52.2	46.8	56.5	48.6	46.8	51.4	48.4	54.8	58.8	55.8	الضفة الغربية
Gaza Strip	52.9	23.5	33.3	46.7	5.9	55.6	-	42.1	43.4	65.4	قطاع غزة

(-) No Data Available

(:) No Observations in the Sample

(-) تعني لا يوجد بيانات

(:) تعني لا يوجد مشاهدات بالعينة

جدول 10: توقعات أصحاب/مدراء المؤسسات الصناعية العاملة حول تحسن المؤشرات الخاصة بمؤسساتهم للشهر الذي يلي شهر الإسناد (تشرين ثاني، 2009) مقارنة مع شهر الإسناد حسب المنطقة

Table 10: Expectations of Owners/ Managers of the Active Industrial Enterprises about Better Expectations for their Enterprises for the Month that Follows the Reference Month (November, 2009) Compared to the Reference Month by Region

Indicator	قطاع غزة Gaza Strip	الضفة الغربية West Bank	الأراضي الفلسطينية Palestinian Territory	المؤشر
Enterprise performance in general	29.4	31.2	31.1	أداء المؤسسة بشكل عام
Employees productivity	11.8	28.4	27.5	إنتاجية العاملين
Obtaining needed raw materials and inputs	29.4	3.5	4.8	الحصول على المواد الأولية اللازمة ومدخلات الإنتاج
Reaching the employees for their work place	:	2.3	2.1	وصول العاملين إلى مكان العمل
Regularity of work	23.5	9.0	9.7	الانتظام في العمل
Transporting finished goods to market	11.8	11.5	11.5	شحن المنتجات الجاهزة للسوق
Financial situations	29.4	21.3	21.7	الأوضاع المالية الخاصة
Banks credits & facilities	5.9	1.2	1.5	التسهيلات البنكية

(:) No Observations in the Sample

(:) تعني لا يوجد مشاهدات بالعينة

جدول 11: توقعات أصحاب/مدراء المؤسسات الصناعية العاملة حول تحسن المؤشرات الخاصة بمؤسساتهم للشهور الستة التي تلي شهر الإسناد (تشرين ثاني، 2009) مقارنة مع شهر الإسناد حسب المنطقة

Table 11: Expectations of Owners/ Managers of the Active Industrial Enterprises about Better Expectations for their Enterprises for the Six Months that Follow the Reference Month (November, 2009) Compared to the Reference Month for the Main Indicators by Region

Indicator	قطاع غزة Gaza Strip	الضفة الغربية West Bank	الأراضي الفلسطينية Palestinian Territory	المؤشر
Enterprise performance in general	58.8	52.2	52.6	أداء المؤسسة بشكل عام
Employees productivity	11.8	47.4	45.6	إنتاجية العاملين
Obtaining needed raw materials and inputs	35.3	6.0	7.5	الحصول على المواد الأولية اللازمة ومدخلات الإنتاج
Reaching the employees for their work place	:	2.2	2.1	وصول العاملين إلى مكان العمل
Regularity of work	29.4	15.2	16.0	الانتظام في العمل
Transporting finished goods to market	17.6	20.1	19.9	شحن المنتجات الجاهزة للسوق
Financial situations	41.2	37.3	37.5	الأوضاع المالية الخاصة
Banks credits & facilities	11.8	1.3	1.8	التسهيلات البنكية

(:) No Observations in the Sample

(:) تعني لا يوجد مشاهدات بالعينة

جدول 12-1: التوزيع النسبي لتوقعات أصحاب/مدراء المؤسسات الصناعية العاملة لأهم المؤشرات للشهر الذي يلي شهر الإسناد (تشرين ثاني، 2009) مقارنة مع شهر الإسناد في الأراضي الفلسطينية

Table 12-1: Percentage Distribution of Owners/ Managers of the Active Industrial Enterprises According to Their Opinions of Main Indicators for the Month that Follows the Reference Month (November, 2009) Compared to the Reference Month in the Palestinian Territory

Indicator	المجموع Total	لا ينطبق Not Exist	أسوأ بكثير Much Worse	أسوأ إلى حد ما Somewhat Worse	تقريبا نفس الشيء/ لم يطرأ تغيير يذكر About the Same/ Unchanged	أفضل إلى حد ما Somewhat Better	أفضل بكثير Much Better	المؤشر
Enterprise performance in general	100	:	1.2	22.7	45.0	29.3	1.8	أداء المؤسسة بشكل عام
Production situation	100	0.6	1.2	22.7	45.6	28.1	1.8	وضع الإنتاج
Volume of sales	100	0.9	1.2	22.7	46.2	27.5	1.5	حجم المبيعات
Employees productivity	100	0.3	1.2	21.5	49.5	26.0	1.5	إنتاجية العاملين
Obtaining needed raw materials and inputs	100	0.6	:	3.6	91.0	3.9	0.9	الحصول على المواد الأولية اللازمة ومدخلات الإنتاج
Reaching the employees for their work place	100	:	:	0.9	97.0	1.2	0.9	وصول العاملين إلى مكان العمل
Regularity of work	100	:	:	10.9	79.4	8.8	0.9	الانتظام في العمل
Level of employment	100	:	:	5.4	86.4	7.3	0.9	مستوى التشغيل
Transporting finished goods to market	100	2.1	:	7.3	79.1	10.6	0.9	شحن المنتجات الجاهزة للسوق
Financial situations	100	:	0.3	16.9	61.1	19.9	1.8	الأوضاع المالية الخاصة
Banks credits & facilities	100	32.6	:	0.3	65.6	0.9	0.6	التسهيلات البنكية

(:) No Observations in the Sample

(:) تعني لا يوجد مشاهدات بالعينة

جدول 12-2: التوزيع النسبي لتوقعات أصحاب/مدراء المؤسسات الصناعية العاملة لأهم المؤشرات للشهر الذي يلي شهر الإسناد (تشرين ثاني، 2009) مقارنة مع شهر الإسناد في الضفة الغربية

Table 12-2: Percentage Distribution of Owners/ Managers of the Active Industrial Enterprises According to Their Opinions of Main Indicators for the Month that Follows the Reference Month (November, 2009) Compared to the Reference Month in the West Bank

Indicator	المجموع Total	لا ينطبق Not Exist	أسوأ بكثير Much Worse	أسوأ إلى حد ما Somewhat Worse	تقريبا نفس الشيء/ لم يطرأ تغيير يذكر About the Same/ Unchanged	أفضل إلى حد ما Somewhat Better	أفضل بكثير Much Better	المؤشر
Enterprise performance in general	100	:	1.3	23.9	43.6	29.3	1.9	أداء المؤسسة بشكل عام
Production situation	100	:	1.3	23.9	44.9	28.0	1.9	وضع الإنتاج
Volume of sales	100	0.3	1.3	23.9	45.2	27.7	1.6	حجم المبيعات
Employees productivity	100	:	1.3	22.6	47.7	26.8	1.6	إنتاجية العاملين
Obtaining needed raw materials and inputs	100	0.3	:	3.8	92.4	2.5	1.0	الحصول على المواد الأولية اللازمة ومدخلات الإنتاج
Reaching the employees for their work place	100	:	:	0.6	97.1	1.3	1.0	وصول العاملين إلى مكان العمل
Regularity of work	100	:	:	11.1	79.9	8.0	1.0	الانتظام في العمل
Level of employment	100	:	:	5.4	87.2	6.4	1.0	مستوى التشغيل
Transporting finished goods to market	100	0.6	:	7.6	80.3	10.5	1.0	شحن المنتجات الجاهزة للسوق
Financial situations	100	:	0.3	17.8	60.6	19.4	1.9	الأوضاع المالية الخاصة
Banks credits & facilities	100	31.2	:	0.3	67.3	0.6	0.6	التسهيلات البنكية

(:) No Observations in the Sample

(:) تعني لا يوجد مشاهدات بالعينة

جدول 12-3: التوزيع النسبي لتوقعات أصحاب/مدراء المؤسسات الصناعية العاملة لأهم المؤشرات للشهر الذي يلي شهر الإسناد (تشرين ثاني، 2009) مقارنة مع شهر الإسناد في قطاع غزة

Table 12-3: Percentage Distribution of Owners/ Managers of the Active Industrial Enterprises According to Their Opinions of Main Indicators for the Month that Follows the Reference Month (November, 2009) Compared to the Reference Month in Gaza Strip

Indicator	المجموع Total	لا ينطبق Not Exist	أسوأ بكثير Much Worse	أسوأ إلى حد ما Somewhat Worse	تقريبا نفس الشيء/ لم يطرأ تغيير يذكر About the Same/ Unchanged	أفضل إلى حد ما Somewhat Better	أفضل بكثير Much Better	المؤشر
Enterprise performance in general	100	:	:	:	70.6	29.4	:	أداء المؤسسة بشكل عام
Production situation	100	11.8	:	:	58.8	29.4	:	وضع الإنتاج
Volume of sales	100	11.8	:	:	64.7	23.5	:	حجم المبيعات
Employees productivity	100	5.9	:	:	82.3	11.8	:	إنتاجية العاملين
Obtaining needed raw materials and inputs	100	5.9	:	:	64.7	29.4	:	الحصول على المواد الأولية اللازمة ومدخلات الإنتاج
Reaching the employees for their work place	100	:	:	5.9	94.1	:	:	وصول العاملين إلى مكان العمل
Regularity of work	100	:	:	5.9	70.6	23.5	:	الانتظام في العمل
Level of employment	100	:	:	5.9	70.6	23.5	:	مستوى التشغيل
Transporting finished goods to market	100	29.4	:	:	58.8	11.8	:	شحن المنتجات الجاهزة للسوق
Financial situations	100	:	:	:	70.6	29.4	:	الأوضاع المالية الخاصة
Banks credits & facilities	100	58.8	:	:	35.3	5.9	:	التسهيلات البنكية

(:) No Observations in the Sample

(:) تعني لا يوجد مشاهدات بالعينة

جدول 13-1: التوزيع النسبي لتوقعات أصحاب/مدراء المؤسسات الصناعية العاملة لأهم المؤشرات للشهور الستة التي تلي شهر الإسناد (تشرين ثاني، 2009) مقارنة مع شهر الإسناد في الأراضي الفلسطينية
Table 13-1: Percentage Distribution of Owners/ Managers of the Active Industrial Enterprises According to Their Opinions of Main Indicators During the Next Six Months Compared to Reference Month (November, 2009) in the Palestinian Territory

Indicator	المجموع Total	لا ينطبق Not Exist	أسوأ بكثير Much Worse	أسوأ إلى حد ما Somewhat Worse	تقريبا نفس الشيء/ لم يطرأ تغيير يذكر About the Same/ Unchanged	أفضل إلى حد ما Somewhat Better	أفضل بكثير Much Better	المؤشر
Enterprise performance in general	100	:	:	14.8	32.6	50.2	2.4	أداء المؤسسة بشكل عام
Production situation	100	0.6	:	15.4	33.0	48.9	2.1	وضع الإنتاج
Volume of sales	100	0.9	:	15.1	31.7	50.5	1.8	حجم المبيعات
Employees productivity	100	0.3	:	14.2	39.9	43.5	2.1	إنتاجية العاملين
Obtaining needed raw materials and inputs	100	0.6	:	2.7	89.2	6.9	0.6	الحصول على المواد الأولية اللازمة ومدخلات الإنتاج
Reaching the employees for their work place	100	:	:	1.2	96.7	1.5	0.6	وصول العاملين إلى مكان العمل
Regularity of work	100	:	:	9.4	74.6	15.4	0.6	الانتظام في العمل
Level of employment	100	:	:	6.6	77.7	14.8	0.9	مستوى التشغيل
Transporting finished goods to market	100	2.4	:	5.1	72.6	19.0	0.9	شحن المنتجات الجاهزة للسوق
Financial situations	100	:	0.6	12.7	49.2	36.0	1.5	الأوضاع المالية الخاصة
Banks credits & facilities	100	32.6	:	:	65.6	1.8	:	التسهيلات البنكية

(:) No Observations in the Sample

(:) تعني لا يوجد مشاهدات بالعينة

جدول 13-2: التوزيع النسبي لتوقعات أصحاب/مدراء المؤسسات الصناعية العاملة لأهم المؤشرات للشهور الستة التي تلي شهر الإسناد (تشرين ثاني، 2009) مقارنة مع شهر الإسناد في الضفة الغربية
Table 13-2: Percentage Distribution of Owners/ Managers of the Active Industrial Enterprises According to Their Opinions of Main Indicators During the Next Six Months Compared to Reference Month (November, 2009) in the West Bank

Indicator	المجموع Total	لا ينطبق Not Exist	أسوأ بكثير Much Worse	أسوأ إلى حد ما Somewhat Worse	تقريباً نفس الشيء/ لم يطرأ تغيير يذكر About the Same/ Unchanged	أفضل إلى حد ما Somewhat Better	أفضل بكثير Much Better	المؤشر
Enterprise performance in general	100	:	:	15.6	32.2	50.0	2.2	أداء المؤسسة بشكل عام
Production situation	100	:	:	16.2	32.9	49.0	1.9	وضع الإنتاج
Volume of sales	100	0.3	:	15.9	31.6	50.3	1.9	حجم المبيعات
Employees productivity	100	:	:	15.0	37.6	45.2	2.2	إنتاجية العاملين
Obtaining needed raw materials and inputs	100	0.3	:	2.9	90.8	5.4	0.6	الحصول على المواد الأولية اللازمة ومدخلات الإنتاج
Reaching the employees for their work place	100	:	:	1.3	96.5	1.6	0.6	وصول العاملين إلى مكان العمل
Regularity of work	100	:	:	9.6	75.2	14.6	0.6	الانتظام في العمل
Level of employment	100	:	:	6.7	78.3	14.0	1.0	مستوى التشغيل
Transporting finished goods to market	100	1.0	:	5.4	73.5	19.1	1.0	شحن المنتجات الجاهزة للسوق
Financial situations	100	:	0.6	13.4	48.7	35.7	1.6	الأوضاع المالية الخاصة
Banks credits & facilities	100	31.2	:	:	67.5	1.3	:	التسهيلات البنكية

(:) No Observations in the Sample

(:) تعني لا يوجد مشاهدات بالعينة

جدول 13-3: التوزيع النسبي لتوقعات أصحاب/مدراء المؤسسات الصناعية العاملة لأهم المؤشرات للشهور الستة التي تلي شهر الإسناد (تشرين ثاني، 2009) مقارنة مع شهر الإسناد في قطاع غزة

Table 13-3: Percentage Distribution of Owners/ Managers of the Active Industrial Enterprises According to Their Opinions of Main Indicators During the Next Six Months Compared to Reference Month (November, 2009) in Gaza Strip

Indicator	المجموع Total	لا ينطبق Not Exist	أسوأ بكثير Much Worse	أسوأ إلى حد ما Somewhat Worse	تقريبا نفس الشيء/ لم يطرأ تغيير يذكر About the Same/ Unchanged	أفضل إلى حد ما Somewhat Better	أفضل بكثير Much Better	المؤشر
Enterprise performance in general	100	:	:	:	41.2	52.9	5.9	أداء المؤسسة بشكل عام
Production situation	100	11.8	:	:	35.2	47.1	5.9	وضع الإنتاج
Volume of sales	100	11.8	:	:	35.3	52.9	:	حجم المبيعات
Employees productivity	100	5.9	:	:	82.3	11.8	:	إنتاجية العاملين
Obtaining needed raw materials and inputs	100	5.9	:	:	58.8	35.3	:	الحصول على المواد الأولية اللازمة ومدخلات الإنتاج
Reaching the employees for their work place	100	:	:	:	100.0	:	:	وصول العاملين إلى مكان العمل
Regularity of work	100	:	:	5.9	64.7	29.4	:	الانتظام في العمل
Level of employment	100	:	:	5.9	64.7	29.4	:	مستوى التشغيل
Transporting finished goods to market	100	29.4	:	:	53.0	17.6	:	شحن المنتجات الجاهزة للسوق
Financial situations	100	:	:	:	58.8	41.2	:	الأوضاع المالية الخاصة
Banks credits & facilities	100	58.8	:	:	29.4	11.8	:	التسهيلات البنكية

(:) No Observations in the Sample

(:) تعني لا يوجد مشاهدات بالعينة