

الجهاز المركزي للإحصاء الفلسطيني

مسح اتجاهات أصحاب/مدراء المنشآت الصناعية بشأن الأوضاع
الاقتصادية، حزيران 2005

المؤتمر الصحفي حول نتائج المسح

تموز/يوليو، 2005

© جمادى الآخرة، 1426 هـ - تموز 2005.
جميع الحقوق محفوظة.

في حالة الاقتباس، يرجى الإشارة إلى هذه المطبوعة كالتالي:

الجهاز المركزي للإحصاء الفلسطيني، 2005. مسح اتجاهات أصحاب/مدراء المنشآت الصناعية بشأن
الأوضاع الاقتصادية، حزيران 2005، المؤتمر الصحفي حول نتائج المسح.
رام الله - فلسطين.

جميع المراسلات توجه إلى دائرة النشر والتوثيق/ قسم خدمات الجمهور على العنوان التالي:
الجهاز المركزي للإحصاء الفلسطيني .
ص.ب. 1647، رام الله - فلسطين

فاكس: 2 240 6343 (970/972)

صفحة إلكترونية: <http://www.pcbs.gov.ps>

هاتف: 2 240 6340 (970/972)

بريد إلكتروني: diwan@pcbs.gov.ps



الجهاز المركزي للإحصاء الفلسطيني

مسح اتجاهات أصحاب/مدراء المنشآت الصناعية بشأن الأوضاع
الاقتصادية، حزيران 2005

قائمة المحتويات

1. بيان صحفي حول النتائج الأساسية لمسح اتجاهات أصحاب/مدراء المنشآت الصناعية بشأن الأوضاع الاقتصادية، حزيران 2005.
2. الجداول

بيان صحفي حول مسح اتجاهات أصحاب/مدراء المنشآت الصناعية حول الأوضاع الاقتصادية، حزيران 2005

استمرار تراجع الاتجاه العام لمستويات التفاؤل بتحسن أوضاع المنشآت خلال حزيران مقارنة مع كانون ثاني 2005

يعتبر النشاط الصناعي من أهم الركائز التي يقوم عليها الاقتصاد بشكل عام، لكنه في الواقع الفلسطيني شكل ما نسبته 10.2% من الناتج المحلي الإجمالي بالأسعار الثابتة للعام 2003، متراجعا عما كان عليه في فترة ما قبل الانتفاضة حيث شكلت مساهمة هذا النشاط ما نسبته 15.7% خلال العام 2000. وبذلك فإن فحص الاتجاه العام للنشاط الصناعي من خلال آراء أصحاب ومدراء المنشآت الصناعية يشكل خطوة باتجاه تطوير هذا النشاط ورفع مساهمته في الاقتصاد إضافة الى مراقبة الاتجاه العام للأوضاع الاقتصادية. وبناء على ذلك فقد نفذ الجهاز المركزي للإحصاء الفلسطيني الدورة السادسة لعام 2005 من مسح اتجاهات أصحاب/مدراء المنشآت الصناعية حول الأوضاع الاقتصادية لشهر حزيران خلال الفترة 2005/7/2-2005/7/23، بهدف رصد ومراقبة اتجاهات أصحاب/مدراء المنشآت الصناعية حول الأوضاع الاقتصادية على المستوى الوطني والمناطق الفلسطينية المختلفة. يجدر بالذكر أن حجم العينة لهذا المسح قد بلغت 261 منشأة (منها 211 في باقي الضفة الغربية و50 في قطاع غزة)، بحيث تم اختيار المنشآت ذات الوزن الاقتصادي الكبير والتي يشكل إنتاجها ما يقارب 70% من إجمالي الإنتاج الصناعي لكافة المنشآت الصناعية بالاعتماد على عينة المسح الصناعي 2003، كما تم اعتبار المنشآت التي تشغل 100 عامل فأكثر على رأس القائمة والاستغناء عن المنشآت التي تشغل أقل من 50 عامل.

الاتجاه العام للمؤشرات الرئيسية: استمرار تراجع الاتجاه العام لمستويات التفاؤل لدى أصحاب ومدراء المنشآت

استمرار تراجع مستويات التفاؤل بشكل عام على مختلف المؤشرات العامة على مستوى الأراضي الفلسطينية خلال شهر حزيران مقارنة مع شهر كانون ثاني لعام 2005، حيث تراجع نسبة المتفائلين بتحسن أوضاع المنشآت بشكل عام بنسبة 5.4% خلال شهر حزيران مقارنة بـ 12.6% خلال شهر أيار، وكذلك استمر التراجع في نسبة المتفائلين بارتفاع مستوى التشغيل حيث وصلت النسبة الى 33.6% مقارنة بـ 42.9% لشهري حزيران وأيار على التوالي مقارنة مع شهر كانون ثاني 2005، في المقابل حدث تحسن على نسبة المتفائلين بارتفاع حجم المبيعات خلال شهر حزيران مقارنة مع شهر كانون ثاني، حيث وصلت النسبة الى 8.6% خلال شهر حزيران مسجلة نمواً عن نسبة التفاؤل المتحققة خلال شهر أيار حيث بلغت 4.4% مقارنة مع شهر كانون ثاني.

وقد سجلت النتائج تبايناً على مستوى الاتجاه العام لهذه المؤشرات على مستوى المناطق الجغرافية، ففي الوقت الذي سجلت فيه نسبة التفاؤل بتحسن أوضاع المنشآت تراجعاً وصل إلى 2.2% في باقي الضفة الغربية خلال شهر حزيران مقارنة بمستواها خلال شهر كانون ثاني لعام 2005، كان هنالك تراجع في مستويات التفاؤل بصورة أكبر في قطاع غزة حيث بلغت النسبة لنفس المؤشر 19.2%، أما على مستوى التفاؤل بارتفاع مستوى التشغيل فقد كانت نسبة التراجع في مستويات التفاؤل حوالي 46.4% في باقي الضفة الغربية مقابل ازدياد التفاؤل بنسبة 22.7% في قطاع غزة، في حين أن نسبة التفاؤل بارتفاع حجم المبيعات سجلت نمواً بنسبة 29.1% في باقي الضفة الغربية مقابل تراجع مستويات التفاؤل بنسبة 50.4% في قطاع غزة لنفس أشهر المقارنة.

بالإضافة لذلك فقد استمر الاتجاه العام بارتفاع مستوى التشاؤم من تحسن أحوال المنشآت للأشهر الستة القادمة على مستوى الأراضي الفلسطينية دون وجود فوارق على مستوى المناطق الجغرافية، حيث تراجعت نسبة المتفائلين بتحسن أوضاع المنشآت خلال الستة أشهر القادمة 31.6% خلال شهر حزيران مقارنة بـ 30.2% خلال شهر أيار، وكذلك استمر التراجع في نسبة المتفائلين بارتفاع مستوى التشغيل حيث وصلت النسبة إلى 54.2% مقارنة بـ 54.5% لنفس الأشهر، وكذلك تراجعت نسبة المتفائلين بارتفاع حجم المبيعات خلال الستة أشهر القادمة بـ 27.0% خلال شهر حزيران مقابل 20.5% خلال شهر أيار.

تدل هذه المؤشرات على التراجع العام لمستويات التفاؤل بتحسن أوضاع المنشآت الاقتصادية وفق توقعات أصحاب ومدراء هذه المنشآت مقارنة بما كانت عليه آمالهم وتوقعاتهم عند بداية عام 2005.

الوضع الراهن: الضفة الغربية تميل للتفاؤل أكثر من قطاع غزة على المدى القصير

فيما يتعلق بتوقعات أصحاب ومدراء المنشآت الصناعية على المدى القصير- أي بعد شهر من شهر الإسناد (حزيران)- توقع 44.2% من أصحاب ومدراء المنشآت الصناعية أن أوضاع إنتاج منشآتهم سيكون أفضل بشكل عام مما هو عليه الآن (45.0% في باقي الضفة الغربية، و40.4% في قطاع غزة)، في حين توقع 10.9% منهم أن أوضاع منشآتهم ستكون أسوأ بشكل عام (12.2% في باقي الضفة الغربية، و5.8% في قطاع غزة)، بينما يميل 44.9% إلى توقع أن لا يطرأ تغيير على أوضاع المنشآت خلال شهر تموز (42.8% في باقي الضفة الغربية، و53.8% في قطاع غزة).

أظهرت توقعات أصحاب ومدراء المنشآت الصناعية في الأراضي الفلسطينية حول التشغيل لشهر تموز بعض التفاؤل، حيث توقع 24.9% منهم تحسناً في هذا المؤشر، فيما توقع 2.9% منهم انخفاض المستوى خلال شهر تموز، وبتوقع 72.2% بقاء المستوى على نفس المستوى الحالي.

وقد كانت آراء أصحاب المنشآت الصناعية في قطاع غزة حول التشغيل أكثر تفاؤلاً منها في باقي الضفة الغربية، ففي الوقت الذي توقع فيه 52.5% تحسناً على المستوى خلال شهر تموز في قطاع غزة، أشار 18.1% في باقي الضفة الغربية لهذا التحسن، في حين كانت نسبة الذين توقعوا أن لا يطرأ أي تغيير على المستوى 81.1% في باقي الضفة الغربية و35.7% في قطاع غزة.

أظهرت النتائج أن 49.5% من أصحاب ومدراء المنشآت الصناعية في باقي الضفة الغربية وقطاع غزة يتوقعون ارتفاع حجم المبيعات خلال شهر تموز، وتوقع 13.3% منهم انخفاض المبيعات، في الوقت الذي رأى فيه 37.2% منهم أن مستوى المبيعات سيحافظ على نفس المستوى كما كان في شهر حزيران 2005.

وقد كانت الآراء في باقي الضفة الغربية أكثر تفاؤلاً فيما يتعلق بارتفاع مستوى المبيعات منها في قطاع غزة، حيث أظهرت آراء 54.1% في الضفة الغربية تفاؤلاً بارتفاع مستوى المبيعات، مقابل 30.3% في قطاع غزة. في حين أشار 13.6% في الضفة الغربية أن شهر تموز سيشهد انخفاضاً على مستوى المبيعات، مقابل 11.8% في قطاع غزة. بينما كانت نسبة الذين توقعوا أن لا يطرأ أي تغيير على مستوى المبيعات 57.9% في قطاع غزة و32.3% في باقي الضفة الغربية.

على المدى المتوسط (خلال السنة أشهر القادمة): 64.3% في قطاع غزة مقابل 49.9% في باقي الضفة الغربية متفائلون بتحسين إنتاج منشآتهم

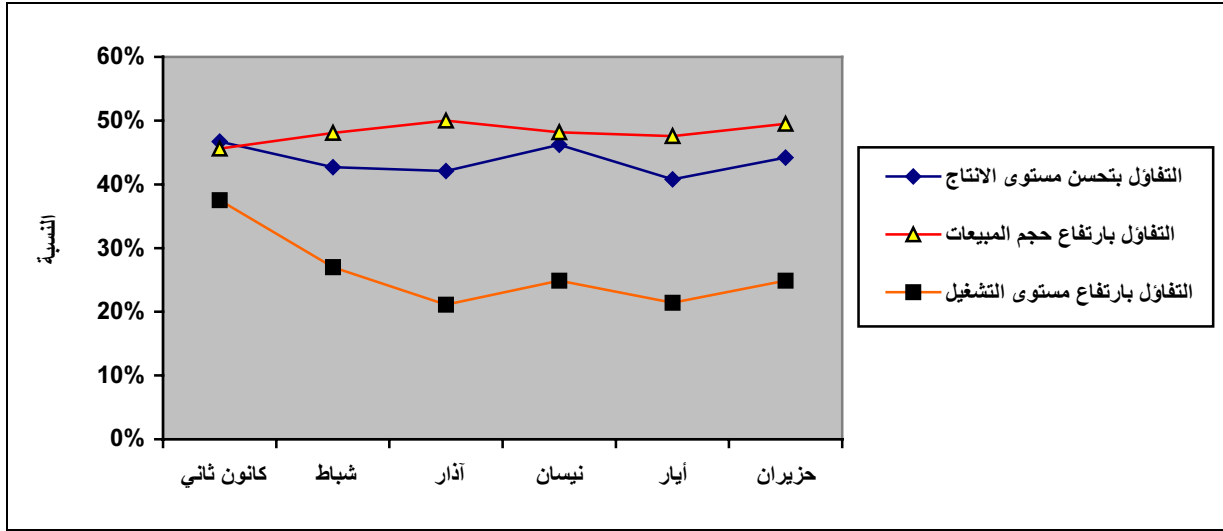
على صعيد توقعات أصحاب ومدراء المنشآت الصناعية على المدى المتوسط (أي خلال الأشهر الستة القادمة) تميل آراء أصحاب/مدراء المنشآت الصناعية في قطاع غزة إلى التفاؤل، إذ بلغت نسبة الذين يتوقعون تحسناً على وضع إنتاج منشآتهم خلال الأشهر الستة القادمة 64.3%، في حين يتوقع 29.5% أن لا يطرأ أي تغيير على وضع المنشآت، بينما يتوقع 6.2% أن الوضع سيكون أسوأ خلال الأشهر الستة القادمة، في المقابل تشير النتائج الى أن 49.9% من أصحاب المنشآت الصناعية في باقي الضفة الغربية يتوقعون أن يكون وضع إنتاج المنشآت أفضل، مقابل 4.4% يتوقعون انخفاض إنتاج المنشآت و 45.7% يتوقعون أن لا يطرأ أي تغيير على إنتاج المنشآت الصناعية خلال الأشهر الستة القادمة في الضفة الغربية.

فيما يتعلق بمستوى التشغيل على مستوى باقي الضفة وقطاع غزة، فقد أشارت التوقعات الى أن 27.4% يتوقعون ارتفاع مستوى التشغيل، بينما أشار 2.7% منهم إلى توقعات بأن مستوى التشغيل سينخفض خلال الستة أشهر القادمة، بينما توقع 69.9% منهم بقاء مستوى التشغيل على نفس المستوى الحالي تقريباً على مستوى باقي الضفة وقطاع غزة. وقد تباينت هذه التوقعات على مستوى المناطق الجغرافية، ففي حين كان اتجاه آراء أصحاب/مدراء المنشآت الصناعية في قطاع غزة تميل إلى التفاؤل، حيث بلغت نسبة الذين يتوقعون ارتفاع مستوى التشغيل على المدى المتوسط 62.8%، ونسبة الذين يتوقعون بقاء مستوى التشغيل على نفس المستوى الحالي 25.0%، أما على صعيد التوقعات في باقي الضفة الغربية فقد كانت أقل تفاؤلاً حيث كانت نسبة الذين يتوقعون ارتفاع مستوى التشغيل خلال الأشهر الستة القادمة 18.8% مقابل 0.4% يتوقعون انخفاض مستوى التشغيل و 80.8% يتوقعون أن لا يطرأ أي تغيير يذكر.

وفيما يتعلق بمستوى المبيعات خلال الأشهر الستة القادمة، توقع 56.7% من أصحاب ومدراء المنشآت الصناعية في باقي الضفة الغربية وقطاع غزة ارتفاع حجم المبيعات خلال الأشهر الستة القادمة (55.6% في باقي الضفة الغربية، 60.8% في قطاع غزة) بينما توقع 6.2% منهم انخفاض حجم المبيعات (4.8% في باقي الضفة الغربية، و 12.2% في قطاع غزة)، كما أشار 37.1% أن لا يحدث أي تغيير على مستوى المبيعات (39.6% في باقي الضفة الغربية، و 27.0% في قطاع غزة).

وأظهرت توقعات 47.4% من أصحاب/مدراء المنشآت الصناعية بأن السبب الأساسي لتراجع أو ثبات مستوى المبيعات المتوقع للسنة شهور القادمة هو انخفاض القدرة الشرائية للمستهلكين، بالمقابل يرى 9.3% ان السبب يعود الى صعوبات في التصدير مقابل 7.6% يرون ان السبب يعود لظهور سلع منافسة بينما يرى 6.9% أن السبب في ذلك يعود إلى تراجع الطلب على منتجات المنشأة، بينما 13.2% أشاروا الى أسباب أخرى تنحصر في اختلاف المواسم وارتباط منتجات المنشأة بموسم الشتاء وبالتالي انخفاض المبيعات في فصل الصيف بالإضافة الى أسباب أخرى تتعلق بالاوضاع الامنية والحواجز. وقد تباينت نسب التوقعات ما بين باقي الضفة الغربية وقطاع غزة، حيث يلاحظ ارتفاع نسبة الآراء التي تشير الى أن السبب يعود الى انخفاض القدرة الشرائية للمستهلكين في باقي الضفة الغربية بواقع 56.4% مقابل 21.1% في قطاع غزة، في المقابل يبدو هذا التباين بصورة جلية عند مقارنة الآراء الخاصة بالصعوبات المعيقة لوصول مستلزمات الانتاج للمنشأة ما بين كل من باقي الضفة الغربية وقطاع غزة، حيث كانت التوقعات في قطاع غزة 30.8% مقابل 2.0% في باقي الضفة الغربية.

الشكل التالي يوضح الاتجاه العام لمؤشرات الوضع العام لمستوى الانتاج، مستوى التشغيل إضافة الى حجم المبيعات في باقي الضفة الغربية وقطاع غزة:



ملخص :

أولاً: الاتجاه العام للمؤشرات الرئيسية يشير الى:

- تراجع مستوى التفاؤل بتحسن أوضاع المنشآت بشكل عام بنسبة 5.4% خلال شهر حزيران مقارنة بـ 12.6% خلال شهر أيار على مستوى الأراضي الفلسطينية مقارنة بما كانت عليه في كانون ثاني 2005.
- تراجع التفاؤل بارتفاع مستوى التشغيل بشكل عام حيث وصلت النسبة الى 33.6% خلال شهر حزيران مقارنة بـ 42.9% خلال شهر أيار على مستوى الأراضي الفلسطينية مقارنة بما كانت عليه في كانون ثاني 2005.
- تحسن مستوى التفاؤل بارتفاع حجم المبيعات بشكل عام حيث وصلت النسبة الى 8.6% خلال شهر حزيران مقارنة بـ 4.4% خلال شهر أيار على مستوى الأراضي الفلسطينية مقارنة بما كانت عليه في كانون ثاني 2005.

ثانياً: أظهرت نتائج الاستطلاع تفاوتاً واضحاً لأصحاب ومدراء المنشآت الصناعية على المدى المتوسط مقارنة مع المدى القصير من حيث:

- كان هنالك تفاوتاً فيما يتعلق بتحسين وضع المنشآت على المدى المتوسط مقارنة بالمدى القصير حيث أشار (52.8%) الى تفاؤلهم بتحسين وضع المنشآت خلال المدى المتوسط مقارنة بنسبة (44.2%) على المدى القصير.
 - تفاوتاً فيما يتعلق بارتفاع مستوى التشغيل على المدى المتوسط حيث أشار (27.4%) الى تفاؤلهم بارتفاع مستوى التشغيل مقابل توقعات (24.9%) على المدى القصير.
 - تفاوتاً واضحاً فيما يتعلق بارتفاع حجم المبيعات على المدى المتوسط مقارنة بالمدى القصير حيث أشار (56.7%) الى تفاؤلهم بزيادة حجم المبيعات خلال المدى المتوسط مقارنة بنسبة (49.5%) على المدى القصير.
- ثالثاً: أظهرت نتائج الاستطلاع تفاوتاً واضحاً لأصحاب ومدراء المنشآت الصناعية في قطاع غزة مقارنة مع باقي الضفة الغربية في غالبية المؤشرات من حيث:
- كانت آراء أصحاب المنشآت الصناعية في قطاع غزة أكثر تفاؤلاً فيما يتعلق بارتفاع مستوى التشغيل على المدى المتوسط منها في باقي الضفة الغربية، حيث بلغت النسبة في قطاع غزة (62.8%) مقابل (18.8%) في باقي الضفة الغربية.
 - تفاوتاً فيما يتعلق بارتفاع حجم المبيعات على المدى المتوسط في قطاع غزة حيث أشار (60.8%) الى تفاؤلهم بزيادة حجم المبيعات خلال المدى المتوسط مقارنة بنسبة (55.6%) في باقي الضفة الغربية.
- رابعاً: أظهرت نتائج الاستطلاع اختلافاً واضحاً في آراء أصحاب المنشآت الصناعية حول السبب الرئيس لتراجع أو ثبات مستوى المبيعات في كل من باقي الضفة الغربية وقطاع غزة من حيث:
- يعتبر انخفاض القدرة الشرائية للمستهلكين السبب الرئيس لتراجع أو ثبات مستوى المبيعات في كل من باقي الضفة الغربية وقطاع غزة من خلال توقعات (56.4%) من أصحاب المنشآت الصناعية في باقي الضفة الغربية بذلك، مقابل (21.1%) في قطاع غزة يتوقعون ان يكون هو السبب الرئيس.
 - يتوقع (30.8%) من أصحاب ومدراء المنشآت الصناعية في قطاع غزة أن السبب الرئيس لتراجع أو ثبات مستوى المبيعات هو صعوبات في وصول مستلزمات الإنتاج للمنشأة بينما كانت النسبة في باقي الضفة الغربية (2.0%).
 - يتوقع (15.6%) من أصحاب المنشآت الصناعية في قطاع غزة أن السبب لتراجع مستوى المبيعات يعود الى تراجع الطلب على منتجات المنشأة بينما كانت النسبة (4.0%) في باقي الضفة الغربية.

جدول 1: التغيرات التي طرأت على توقعات أصحاب/مدراء المنشآت الصناعية حول أهم المؤشرات في باقي الضفة الغربية وقطاع غزة

Table 1: Changes in Expectations of Owners/ Managers of the Industrial Establishments about the Main Indicators in Remaining West Bank and Gaza Strip

Indicator	* June 2005 حزيران %		*May 2005 أيار %		*April 2005 نيسان %		*March2005 آذار %		*January 2005 كانون ثاني %		المؤشر
	الستة شهور القادمة Next six Months	تموز July	الستة شهور القادمة Next six Months	حزيران June	الستة شهور القادمة Next six Months	أيار May	الستة شهور القادمة Next six Months	نيسان April	الستة شهور القادمة Next six Months	شباط February	
Percentage of who are expecting better Establishment situation	52.8	44.2	53.9	40.8	60.4	46.2	62.2	42.1	77.2	46.7	نسبة المتفائلين بتحسين وضع المنشأة
Percentage of who are expecting higher employment level	27.4	24.9	27.2	21.4	34.0	24.9	37.9	21.1	59.8	37.5	نسبة المتفائلين بارتفاع مستوى التشغيل
Percentage of who are expecting higher sales volume	56.7	49.5	61.8	47.6	63.5	48.2	68.4	50.0	77.7	45.6	نسبة المتفائلين بارتفاع حجم المبيعات

*Data collection for January took place during 4/2/2005-6/3/2005.

*Data collection for March took place during 2-23/4/2005.

*Data collection for April took place during 2-23/5/2005.

*Data collection for May took place during 2-23/6/2005.

*Data collection for June took place during 2-23/7/2005.

* نفذ العمل الميداني لدورة شهر كانون ثاني خلال الفترة 2005/3/6-2005/2/4.

* نفذ العمل الميداني لدورة شهر آذار خلال الفترة 2005/4/23-2.

* نفذ العمل الميداني لدورة شهر نيسان خلال الفترة 2005/5/23-2.

* نفذ العمل الميداني لدورة شهر أيار خلال الفترة 2005/6/23-2.

* نفذ العمل الميداني لدورة شهر حزيران خلال الفترة 2005/7/23-2.

جدول 2: التغيرات التي طرأت على توقعات أصحاب/مدراء المنشآت الصناعية حول أهم المؤشرات في باقي الضفة الغربية

Table 2: Changes in Expectations of Owners/ Managers of the Industrial Establishments about the Main Indicators in Remaining West Bank

Indicator	*June 2005 حزيران %		*May 2005 أيار %		*April 2005 نيسان %		*March 2005 آذار %		*January 2005 كانون ثاني %		المؤشر
	الستة شهور القادمة Next six Months	تموز July	الستة شهور القادمة Next six Months	حزيران June	الستة شهور القادمة Next six Months	أيار May	الستة شهور القادمة Next six Months	نيسان April	الستة شهور القادمة Next six Months	شباط February	
Percentage of who are expecting better Establishment situation	49.9	45.0	59.1	42.2	59.8	43.5	62.4	47.0	74.5	46.0	نسبة المتفائلين بتحسين وضع المنشأة
Percentage of who are expecting higher employment level	18.8	18.1	15.0	13.0	26.0	17.5	28.2	18.7	42.7	33.8	نسبة المتفائلين بارتفاع مستوى التشغيل
Percentage of who are expecting higher sales volume	55.6	54.1	57.8	46.2	63.0	46.1	65.1	54.4	73.0	41.9	نسبة المتفائلين بارتفاع حجم المبيعات

*Data collection for January took place during 4/2/2005-6/3/2005.

*Data collection for March took place during 2-23/4/2005.

*Data collection for April took place during 2-23/5/2005.

*Data collection for May took place during 2-23/6/2005.

*Data collection for June took place during 2-23/7/2005.

* نفذ العمل الميداني لدورة شهر كانون ثاني خلال الفترة 2005/3/6-2005/2/4.

* نفذ العمل الميداني لدورة شهر آذار خلال الفترة 2-2005/4/23.

* نفذ العمل الميداني لدورة شهر نيسان خلال الفترة 2-2005/5/23.

* نفذ العمل الميداني لدورة شهر أيار خلال الفترة 2-2005/6/23.

* نفذ العمل الميداني لدورة شهر حزيران خلال الفترة 2-2005/7/23.

جدول 3: توقعات أصحاب/مدراء المنشآت الصناعية حول أهم المؤشرات في قطاع غزة

Table 3: Changes in Expectations of Owners/ Managers of the Industrial Establishments about the Main Indicators in Gaza Strip

Indicator	*June 2005 حزيران %		*May 2005 أيار %		*April 2005 نيسان %		*March 2005 آذار %		*January 2005 كانون ثاني %		المؤشر
	الستة شهور القادمة Next six Months	تموز July	الستة شهور القادمة Next six Months	حزيران June	الستة شهور القادمة Next six Months	أيار May	الستة شهور القادمة Next six Months	نيسان April	الستة شهور القادمة Next six Months	شباط February	
Percentage of who are expecting better Establishment situation	64.3	40.4	52.4	36.4	62.8	55.8	60.9	24.4	88.9	50.0	نسبة المتفائلين بتحسين وضع المنشأة
Percentage of who are expecting higher employment level	62.8	52.5	68.2	50.0	62.8	51.1	73.2	29.3	88.9	42.8	نسبة المتفائلين بارتفاع مستوى التشغيل
Percentage of who are expecting higher sales volume	60.8	30.3	75.0	52.2	65.1	55.8	80.5	34.1	97.2	61.1	نسبة المتفائلين بارتفاع حجم المبيعات

Data collection for January took place during 4/2/2005-6/3/2005.*

* نفذ العمل الميداني لدورة شهر كانون ثاني خلال الفترة 2005/3/6-2005/2/4.

*Data collection for March took place during 2-23/4/2005.

* نفذ العمل الميداني لدورة شهر آذار خلال الفترة 2005/4/23-2.

*Data collection for April took place during 2-23/5/2005.

* نفذ العمل الميداني لدورة شهر نيسان خلال الفترة 2005/5/23-2.

*Data collection for May took place during 2-23/6/2005.

* نفذ العمل الميداني لدورة شهر أيار خلال الفترة 2005/6/23-2.

*Data collection for June took place during 2-23/7/2005.

* نفذ العمل الميداني لدورة شهر حزيران خلال الفترة 2005/7/23-2.

جدول 4: التوزيع النسبي لآراء أصحاب/مدراء المنشآت الصناعية حول أداء المنشآت من حيث الإنتاج خلال شهر حزيران 2005 بالمقارنة مع شهر أيار 2005 حسب المنطقة

Table4: Percentage Distribution of Owners/Managers of the Industrial Establishments According to their Opinions about Establishments Production During June 2005 Compared with May 2005 by Region

Attitude	قطاع غزة Gaza Strip %		باقي الضفة الغربية Remaining West Bank %		الاتجاه
	قطاع غزة Gaza Strip %		باقي الضفة الغربية Remaining West Bank and Gaza Strip %		
A lot better	0.0	4.5	3.6		أفضل بكثير
Somewhat better	38.0	34.0	34.8		أفضل إلى حد ما
About the same/ Unchanged	57.7	39.4	43.0		نفس الشيء/ لم يطرأ تغير يذكر
Somewhat worse	4.3	18.9	16.0		أسوأ إلى حد ما
A lot worse	0.0	3.2	2.6		أسوأ بكثير
Total	100.0	100.0	100.0		المجموع

جدول 5: التوزيع النسبي لآراء أصحاب/مدراء المنشآت الصناعية حسب توقعاتهم بشأن وضع إنتاج المنشآت خلال شهر تموز 2005 والشهور الستة القادمة حسب المنطقة

Table 5: Percentage Distribution of Owners/Managers of the Industrial Establishments According to their Expectation about Establishments Production in July 2005 and Next Six Months by Region

Attitude	المنطقة والفترة الزمنية Time Period and Region						الاتجاه
	قطاع غزة Gaza Strip		باقي الضفة الغربية Remaining West Bank		باقي الضفة الغربية وقطاع غزة Remaining West Bank and Gaza Strip		
	خلال الشهر السنة القادمة Next Six Months %	خلال شهر تموز July %	خلال الشهر السنة القادمة Next Six Months %	خلال شهر تموز July %	خلال الشهر السنة القادمة Next Six Months %	خلال شهر تموز July %	
A lot better	7.4	0.0	0.3	0.3	1.8	0.3	أفضل بكثير
Somewhat better	56.9	40.4	49.6	44.7	51.0	43.9	أفضل إلى حد ما
About the same/ Unchanged	29.5	53.8	45.7	42.8	42.5	44.9	تقريباً نفس الشيء
Somewhat worse	6.2	5.8	4.4	12.2	4.7	10.9	أسوأ إلى حد ما
A lot worse	0.0	0.0	0.0	0.0	0.0	0.0	أسوأ بكثير
Total	100.0	100.0	100.0	100.0	100.0	100.0	المجموع

جدول 6: توزيع آراء أصحاب/مدراء المنشآت الصناعية حول المشاكل التي واجهت المنشآت خلال شهري حزيران وتموز 2005 لباقي الضفة الغربية وقطاع غزة

Table 6: Distribution of Owners/Managers of the Industrial Establishments According to their Views about the Problems Faced the Establishment During June and July 2005 in Remaining West Bank and Gaza Strip

Problem	الوصف والفترة الزمنية										المشكلة
	Opinion										
	أسوأ بكثير		أسوأ الى حد ما		تقريبا نفس الشيء/لم يطرأ تغيير يذكر		افضل الى حد ما		افضل بكثير		
	Much Worse		Worse		Same/without change		Better		Much better		
خلال شهر تموز	خلال شهر حزيران	خلال شهر تموز	خلال شهر حزيران	خلال شهر تموز	خلال شهر حزيران	خلال شهر تموز	خلال شهر حزيران	خلال شهر تموز	خلال شهر حزيران		
July	June	July	June	July	June	July	June	July	June		
%	%	%	%	%	%	%	%	%	%		
Business did not suffer	0.0	0.0	1.3	5.0	66.4	64.6	22.5	22.8	9.8	7.6	أداء المؤسسة بشكل عام
Difficulties in obtaining needed raw materials or inputs	0.2	0.0	1.3	5.4	70.5	73.1	18.3	13.9	9.7	7.6	الحصول على المواد الأولية اللازمة ومدخلات الإنتاج
Problems of employees reaching place of work	0.0	0.0	1.5	0.6	77.5	78.5	6.5	9.3	14.5	11.6	وصول العاملين إلى مكان العمل
Unable to open/operate/work	0.2	0.5	1.6	1.3	76.1	76.3	8.9	11.4	13.2	10.5	تمكن المنشأة من فتح باب/تشغيل/العمل بشكل منتظم.
Difficulties in transporting finished goods to market	1.1	1.3	3.2	7.8	70.6	70.2	23.4	20.7	1.7	0.0	صعوبات في شحن المنتجات الجاهزة للسوق
Financial problems or unable to obtain bank loans	1.2	1.3	3.5	5.5	77.0	77.3	9.6	8.8	8.7	7.1	الأوضاع المالية الخاصة، و التسهيلات من البنوك
Others	0.1	0.1	1.3	1.3	2.4	2.4	0.0	0.0	96.2	96.2	غير ذلك

جدول 7: توزيع آراء أصحاب/مدراء المنشآت الصناعية حول المشاكل التي واجهت المنشآت خلال شهري حزيران وتموز 2005 لباقي الضفة الغربية

Table 7: Distribution of Owners/Managers of the Industrial Establishments According to their Views about the Problems Faced the Establishment During June and July 2005 in Remaining West Bank

Problem	Time period and Opinion								الوصف والفترة الزمنية		المشكلة
	أسوأ بكثير		أسوأ الى حد ما		تقريبا نفس الشيء/ لم يطرأ تغيير يذكر		افضل الى حد ما		افضل بكثير		
	Much Worse		Worse		Same/without change		Better		Much better		
	خلال شهر تموز	خلال شهر حزيران	خلال شهر تموز	خلال شهر حزيران	خلال شهر تموز	خلال شهر حزيران	خلال شهر تموز	خلال شهر حزيران	خلال شهر تموز	خلال شهر حزيران	
July	June	July	June	July	June	July	June	July	June		
	%	%	%	%	%	%	%	%	%	%	
Business did not suffer	0.0	0.0	1.5	6.2	73.4	67.0	15.7	17.4	9.4	9.4	أداء المؤسسة بشكل عام
Difficulties in obtaining needed raw materials or inputs	0.3	0.0	1.6	6.7	78.0	78.4	11.2	6.0	8.9	8.9	الحصول على المواد الأولية اللازمة ومدخلات الإنتاج
Problems of employees reaching place of work	0.0	0.0	1.9	0.7	87.1	88.4	2.0	2.0	9.0	8.9	وصول العاملين إلى مكان العمل
Unable to open/operate/work	0.3	0.7	2.0	1.6	85.3	85.7	3.5	3.1	8.9	8.9	تمكن المنشأة من فتح باب/تشغيل/العمل بشكل منتظم.
Difficulties in transporting finished goods to market	1.4	1.6	3.9	9.7	78.5	75.0	16.2	13.7	0.0	0.0	صعوبات في شحن المنتجات الجاهزة للسوق
Financial problems or unable to obtain bank loans	1.5	1.5	4.3	6.8	84.8	82.3	0.5	0.5	8.9	8.9	الأوضاع المالية الخاصة، و التسهيلات من البنوك
Others	0.1	0.1	0.0	0.0	0.0	0.0	0.0	0.0	99.9	99.9	غير ذلك

جدول 8: توزيع آراء أصحاب/مدراء المنشآت الصناعية حول المشاكل التي واجهت المنشآت خلال شهري حزيران وتموز 2005 في قطاع غزة

Table 8: Distribution of Owners/Managers of the Industrial Establishments According to their Views about the Problems Faced the Establishment During June and July 2005 in Gaza Strip

Problem	الوصف والفترة الزمنية										المشكلة
	Time period and Opinion										
	أسوأ بكثير		أسوأ الى حد ما		تقريباً نفس الشيء/ لم يطرأ تغيير يذكر		افضل الى حد ما		افضل بكثير		
	Much Worse		Worse		Same/without change		Better		Much better		
خلال شهر تموز	خلال شهر حزيران	خلال شهر تموز	خلال شهر حزيران	خلال شهر تموز	خلال شهر حزيران	خلال شهر تموز	خلال شهر حزيران	خلال شهر تموز	خلال شهر حزيران		
July	June	July	June	July	June	July	June	July	June		
%	%	%	%	%	%	%	%	%	%		
Business did not suffer	0.0	0.0	0.4	0.0	37.8	54.4	50.4	45.6	11.4	0.0	أداء المؤسسة بشكل عام
Difficulties in obtaining needed raw materials or inputs	0.0	0.0	0.0	0.0	39.0	51.4	47.7	46.4	13.3	2.2	الحصول على المواد الأولية اللازمة ومدخلات الإنتاج
Problems of employees reaching place of work	0.0	0.0	0.0	0.0	37.9	37.5	25.5	39.9	36.6	22.6	وصول العاملين إلى مكان العمل
Unable to open/operate/work	0.0	0.0	0.0	0.0	37.9	37.5	30.9	45.3	31.2	17.2	تمكن المنشأة من فتح باب/تشغيل/العمل بشكل منتظم.
Difficulties in transporting finished goods to market	0.0	0.0	0.0	0.0	37.9	0.0	53.4	50.5	8.7	49.5	صعوبات في شحن المنتجات الجاهزة للسوق
Financial problems or unable to obtain bank loans	0.0	0.0	0.0	0.0	44.5	56.7	47.7	43.3	7.8	0.0	الأوضاع المالية الخاصة، و التسهيلات من البنوك
Others	0.0	0.0	8.6	8.6	15.6	15.6	0.3	0.3	75.5	75.5	غير ذلك

جدول 9: التوزيع النسبي لآراء أصحاب/مدراء المنشآت الصناعية حسب توقعاتهم بشأن مستوى التشغيل في المنشآت في المستقبل حسب المنطقة

Table 9: Percentage Distribution of Owners/Managers of the Industrial Establishments According to their Expectation about Level of Employment in the Establishments in the Future by Region

Level of employment	المنطقة والفترة الزمنية						مستوى التشغيل
	قطاع غزة Gaza Strip		باقي الضفة الغربية Remaining West Bank		باقي الضفة الغربية وقطاع غزة Remaining West Bank and Gaza Strip		
	السنة شهور القادمة Next Six Months %	تموز July %	السنة شهور القادمة Next Six Months %	تموز July %	السنة شهور القادمة Next Six Months %	تموز July %	
Significantly higher	8.3	0.0	0.2	0.2	1.8	0.2	أعلى بكثير
Somewhat higher	54.5	52.5	18.6	17.9	25.6	24.7	أعلى إلى حد ما
About the same	25.0	35.7	80.8	81.1	69.9	72.2	تقريبا نفس المستوى
Somewhat less	12.2	11.8	0.4	0.8	2.7	2.9	أقل بعض الشيء
Significantly less	0.0	0.0	0.0	0.0	0.0	0.0	أقل بكثير
Total	100.0	100.0	100.0	100.0	100.0	100.0	المجموع

جدول 10: التوزيع النسبي لآراء أصحاب/مدراء المنشآت الصناعية حسب توقعاتهم حول قيمة المبيعات للمنشآت في المستقبل حسب المنطقة

Table 10: Percentage Distribution of Owners/Managers of the Industrial Establishments According to their Expectation about Value of Sales in the Establishments in the Future by Region

Value of sales	المنطقة والفترة الزمنية						قيمة المبيعات
	قطاع غزة Gaza Strip		باقي الضفة الغربية Remaining West Bank		باقي الضفة الغربية وقطاع غزة Remaining West Bank and Gaza Strip		
	السنة شهور القادمة Next Six Months %	تموز July %	السنة شهور القادمة Next Six Months %	تموز July %	السنة شهور القادمة Next Six Months %	تموز July %	
Significantly higher	8.3	0.0	0.3	0.2	1.9	0.2	أعلى بكثير
Somewhat higher	52.5	30.3	55.3	53.9	54.8	49.3	أعلى إلى حد ما
About the same	27.0	57.9	39.6	32.3	37.1	37.2	تقريبا نفس المستوى
Somewhat less	12.2	11.8	4.3	13.6	5.8	13.3	أقل بعض الشيء
Significantly less	0.0	0.0	0.5	0.0	0.4	0.0	أقل بكثير
Total	100.0	100.0	100.0	100.0	100.0	100.0	المجموع

جدول 11: التوزيع النسبي لآراء أصحاب/مدراء المنشآت الصناعية حسب توقعاتهم بشأن أسباب تراجع أو ثبات المستوى المتوقع للمبيعات حسب المنطقة

Table 11: Percentage Distribution of Owners/Managers of the Industrial Establishments According to their Expectation about the Expected Sales Level Stability or Decline by Region

Reason	قطاع غزة Gaza Strip %	باقي الضفة الغربية Remaining West Bank %	باقي الضفة الغربية وقطاع غزة Remaining West Bank and Gaza Strip %	السبب
Decrease in Demand	15.6	4.0	6.9	تراجع الطلب على منتجات المنشأة
Lack of credit/finance	0.6	2.8	2.2	نقص التمويل والقدرة على الاقتراض
Difficulties in Exporting Finished goods	23.3	4.5	9.3	صعوبات في التصدير
Difficulties in obtaining needed raw materials or inputs	30.8	2.0	9.3	صعوبات في وصول مستلزمات الإنتاج للمنشأة
Employees unable reaching place of work	0.0	0.0	0.0	عدم تمكن العاملين من الوصول الى أماكن عملهم
Decline in the Consumer Purchasing Power	21.1	56.4	47.4	انخفاض القدرة الشرائية للمستهلكين
Obstacles in Marketing	1.8	4.9	4.1	صعوبة تسويق المنتجات
Competitive Goods	3.1	9.1	7.6	ظهور سلع منافسة
Other	3.7	16.3	13.2	أخرى
Total	100.0	100.0	100.0	المجموع