

السلطة الوطنية الفلسطينية  
الجهاز المركزي للإحصاء الفلسطيني

مسح اتجاهات أصحاب/مدراء المؤسسات الصناعية بشأن الأوضاع  
الاقتصادية، آب 2006

الإعلان الصحفي حول نتائج المسح

أيلول/ سبتمبر، 2006

## الصفحة الإلكترونية الجديدة:

- بإمكانكم الحصول على النسخة الإلكترونية من جميع المطبوعات التي ينشرها الجهاز المركزي للإحصاء الفلسطيني من خلال الصفحة الإلكترونية للجهاز على العنوان <http://www.pcbs.gov.ps>
- لمزيد من البيانات، يرجى استيفاء النموذج الإلكتروني المتوفر على الموقع الإلكتروني للجهاز والذي من خلاله يمكنكم متابعة طلبكم وعمل تحميل للبيانات حال توفرها.

تم إعداد هذه المادة حسب الإجراءات المعيارية المحددة في دليل الممارسات للإحصاءات  
الرسمية الفلسطينية 2006

© رمضان، 1427 هـ - أيلول 2006.  
جميع الحقوق محفوظة.

في حالة الاقتباس، يرجى الإشارة إلى هذه المطبوعة كالتالي:

الجهاز المركزي للإحصاء الفلسطيني، 2006. مسح اتجاهات أصحاب/مدراء المؤسسات الصناعية بشأن الأوضاع الاقتصادية، آب 2006، الإعلان الصحفي حول نتائج المسح. رام الله- فلسطين.

جميع المراسلات توجه إلى دائرة النشر والتوثيق/ قسم خدمات الجمهور على العنوان التالي:  
الجهاز المركزي للإحصاء الفلسطيني .  
ص.ب. 1647، رام الله - فلسطين

هاتف: 6340 2 240 (970/972) فاكس: 6343 2 240 (970/972)

صفحة إلكترونية: <http://www.pcbs.gov.ps>

هاتف: 6340 2 240 (970/972)

بريد إلكتروني: [diwan@pcbs.gov.ps](mailto:diwan@pcbs.gov.ps)



لنساهم معاً في أنجاح التعداد العام للسكان والمساكن والمؤسساتات - 2007

## قائمة المحتويات

<u>الصفحة</u>	<u>الموضوع</u>
9	الإعلان الصحفي حول النتائج الأساسية لمسح اتجاهات أصحاب/مدراء المؤسسات الصناعية بشأن الأوضاع الاقتصادية، آب 2006
13	الجدول

## تنويه لمستخدمي هذا التقرير

ينوه الجهاز المركزي للإحصاء الفلسطيني إلى أن البيانات الواردة في هذا الإعلان تعبر عن عينة حجمها 457 منشأة.

كما ينوه الجهاز أيضا إلى أن حجم العينة في الدورات السابقة كان 346 منشأة، وبالتالي فإن زيادة حجم العينة خلال الدورة الحالية قد أوجد فروقات طفيفة في التوزيع النسبي للأراء على مستوى باقي الضفة الغربية وقطاع غزة ككل وكذلك على مستوى التوزيع الجغرافي.

ومن الجدير بالذكر أن زيادة حجم العينة كان لأغراض تمثيل أفضل لأنشطة اقتصادية لم يتم تمثيلها في العينة السابقة وبالتالي رفع مستوى جودة البيانات.

## الإعلان الصحفي حول نتائج مسح اتجاهات أصحاب/مدراء المؤسسات الصناعية بشأن الأوضاع الاقتصادية،

آب 2006

تم تنفيذ العمل الميداني للدورة 19 من مسح اتجاهات أصحاب / مدراء المؤسسات الصناعية خلال الفترة 3-9/23/2006 عن شهر الإسناد الزمني آب 2006، بهدف رصد ومراقبة اتجاهات آراء أصحاب/مدراء المؤسسات الصناعية. بلغ حجم العينة لهذا المسح 457 منشأة (منها 319 في باقي الضفة الغربية و138 في قطاع غزة)، اكتمل منها 355 منشأة بواقع (250 في باقي الضفة الغربية و 105 في قطاع غزة)، حيث تم استخدام عينة مقصودة ذات مرحلتين لأغراض هذا المسح، وقد تم اعتماد عينة المسح الصناعي لعام 2004 كإطار للمعاينة في المرحلة الأولى، وفي المرحلة الثانية تم حصر جميع المؤسسات الصناعية التي تساهم بما نسبته 70% من إجمالي الإنتاج الصناعي لكافة المؤسسات الصناعية التي شملها المسح الصناعي 2004، مستثنياً منها المؤسسات التي تشغل اقل من 20 عاملاً.

### 1. أداء المؤسسات الصناعية خلال شهر آب مقارنة مع تموز 2006

أفاد 37.5% من أصحاب /مدراء المنشآت الصناعية في باقي الضفة الغربية وقطاع غزة أن أداء المنشآت بشكل عام قد ساء خلال شهر آب مقارنة مع شهر تموز، فيما أشار 38.6% أن وضع الإنتاج قد ساء خلال شهر الإسناد. من ناحية أخرى أظهرت آراء 43.9% من المستطلعين أن شحن المنتجات الجاهزة للسوق على مستوى باقي الضفة الغربية وقطاع غزة كان أسوأ خلال شهر آب مقابل 23.7% أشاروا إلى أن الحصول على المواد الأولية اللازمة ومدخلات الإنتاج قد ساء خلال شهر آب 2006 عما كان عليه الوضع في شهر تموز 2006. على صعيد المبيعات فقد أفاد 46.2% من أصحاب/مدراء المنشآت الصناعية أن الوضع خلال شهر آب 2006 كان أسوأ مما كان عليه خلال تموز 2006 مقابل 29.0% يعتقدون أن إنتاجية العاملين كانت أسوأ خلال شهر الإسناد مقارنة مع الشهر الذي سبقه. من ناحية أخرى اظهر المسح أن 42.3% يعتقدون بأن الأوضاع المالية قد ساءت. أما على صعيد التسهيلات البنكية فقد أشارت النتائج إلى أن 21.2% من المستطلعين بان التسهيلات كانت أسوأ لنفس الفترة.

### 2. التحديات

#### 2-1 على مستوى التغير في حجم المبيعات:

أظهرت توقعات 45.1% من أصحاب/مدراء المؤسسات الصناعية بأن السبب الأساسي لتراجع أو ثبات مستوى المبيعات المتوقع هو انخفاض القدرة الشرائية للمستهلكين بواقع (50.2% في باقي الضفة الغربية، 32.6% في قطاع غزة)، بالمقابل يرى 33.0% أن السبب الرئيسي يعود إلى أسباب تنحصر في إغلاق المعابر والإجراءات الأمنية من حيث الاغلاقات والحواجز (60.9% في قطاع غزة، 22.0% في باقي الضفة الغربية)، بينما يرى 7.9% أن السبب يعود إلى الموسمية الخاصة بمبيعاتهم بواقع (9.3% في باقي الضفة الغربية، 4.3% في قطاع غزة).

#### 2-2 المنافسة المحلية والخارجية:

أشار 93.8% من أصحاب المؤسسات الصناعية في باقي الضفة الغربية وقطاع غزة إلى أن المنتج الرئيسي للمؤسسة يواجه منافسة سواء محلية أو أجنبية، حيث أفاد 91.6% بذلك في باقي الضفة الغربية و99.0% في قطاع غزة.

كما أشار 79.0% من أصحاب المؤسسات الصناعية في باقي الضفة الغربية وقطاع غزة إلى وجود منافسة محلية للمنتج الرئيس بواقع (70.3% في باقي الضفة الغربية، 98.1% في قطاع غزة)، بينما أشار 21.0% بوجود منافسة أجنبية (29.7% في باقي الضفة الغربية، 1.9% في قطاع غزة).

### 2-3 التشغيل :

أشار 14.9% من أصحاب المؤسسات الصناعية في باقي الضفة الغربية وقطاع غزة إلى أنهم قاموا بتسريح عاملين لديهم خلال شهر آب 2006 بواقع 10.4% في باقي الضفة الغربية و25.7% في قطاع غزة، بينما أشار 76.6% من أصحاب المؤسسات إلى أنه لم يطرأ أي تغيير على عدد العاملين بواقع 79.2% في باقي الضفة الغربية، و70.5% في قطاع غزة.

### 3. التوقعات

#### 3-1 على المدى القصير

فيما يتعلق بتوقعات أصحاب/مدراء المؤسسات الصناعية على المدى القصير - أي بعد شهر من شهر الإسناد (آب، 2006) - توقع 33.8% من أصحاب/مدراء المؤسسات الصناعية أن أوضاع إنتاج منشآتهم سيكون أفضل بشكل عام مما هو عليه الآن في باقي الضفة الغربية وقطاع غزة، حيث كانت التوقعات بتحسّن أوضاع المنشآت متباينة حسب التوزيع الجغرافي بواقع (28.4% في باقي الضفة الغربية، 46.7% في قطاع غزة).

في حين أظهرت توقعات أصحاب ومدراء المؤسسات الصناعية في باقي الضفة الغربية وقطاع غزة حول التشغيل لشهر أيلول 2006 تدني لمستويات التفاؤل، حيث توقع 16.4% فقط ارتفاع مستوى التشغيل (10.0% في باقي الضفة الغربية و31.4% في قطاع غزة)، كما أظهرت النتائج أن 33.6% من أصحاب ومدراء المؤسسات الصناعية في باقي الضفة الغربية وقطاع غزة يتوقعون ارتفاع حجم المبيعات خلال شهر أيلول (28.1% في باقي الضفة الغربية، و46.7% في قطاع غزة).

#### 3-2 على المدى المتوسط

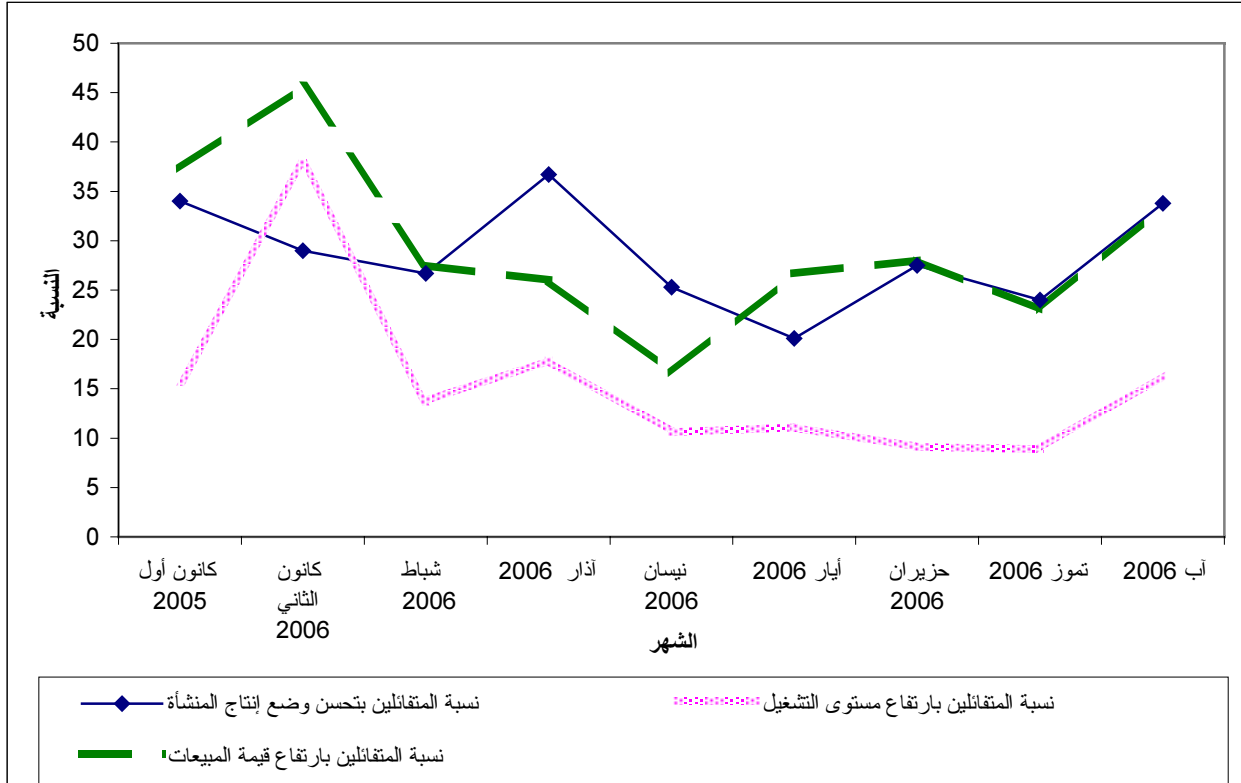
على صعيد توقعات أصحاب ومدراء المؤسسات الصناعية على المدى المتوسط (أي خلال الأشهر الستة القادمة)، بلغت نسبة الذين يتوقعون تحسناً على وضع إنتاج منشآتهم خلال الأشهر الستة القادمة 37.5% في باقي الضفة الغربية وقطاع غزة بواقع (31.6% في باقي الضفة الغربية، 51.4% في قطاع غزة).

فيما يتعلق بمستوى التشغيل على مستوى باقي الضفة الغربية وقطاع غزة، فقد أشارت التوقعات إلى أن 20.6% يتوقعون ارتفاع مستوى التشغيل بواقع (13.6% في باقي الضفة الغربية، 37.1% في قطاع غزة).

أما بخصوص ارتفاع مستوى المبيعات خلال الأشهر الستة القادمة، فقد توقع 39.5% من أصحاب ومدراء المؤسسات الصناعية في باقي الضفة الغربية وقطاع غزة ارتفاع حجم المبيعات خلال الأشهر الستة القادمة بواقع (34.5% في باقي الضفة الغربية و51.5% في قطاع غزة).

الشكل التالي يوضح اتجاه مستويات التفاؤل لدى أصحاب/مدراء المؤسسات الصناعية حول وضع الإنتاج للمنشأة، وارتفاع مستوى التشغيل، وارتفاع قيمة المبيعات في باقي الضفة الغربية وقطاع غزة.

شكل (1): اتجاه تفاؤل أصحاب/مدراء المؤسسات الصناعية حول تحسن أداء المنشآت لأهم المؤشرات الاقتصادية في باقي الضفة الغربية وقطاع غزة





جدول 1-1: نسبة المنشآت الصناعية التي ساء وضعها خلال شهر الإسناد مقارنة مع الشهر الذي سبقه لأهم المؤشرات في باقي الضفة الغربية وقطاع غزة 2006

**Table 1-1: Percentage of Industrial Establishments Encountered Worse Situation During the Reference Month Compared to that before the Reference Month for the Main Indicators in Remaining West Bank and Gaza Strip 2006**

Indicator	شهر الإسناد								المؤشر
	Reference Month								
	2006								
آب August	تموز July	حزيران June	أيار May	نيسان April	آذار March	شباط February	كانون ثاني January		
Establishment performance in general	37.5	39.4	29.1	32.2	30.9	29.1	35.0	28.8	أداء المؤسسة بشكل عام
Production situation	38.6	47.8	59.2	48.6	40.1	37.9	26.2	22.6	وضع الإنتاج
Obtaining needed raw materials and inputs	23.7	42.3	35.6	29.2	16.5	30.7	29.8	27.1	الحصول على المواد الأولية اللازمة ومدخلات الإنتاج
Problems of employees reaching place of work	3.9	7.7	7.6	6.6	1.3	2.3	5.1	5.9	وصول العاملين إلى مكان العمل
Regularity of work	9.3	15.9	6.9	5.9	2.1	1.7	6.5	11.9	الانتظام في العمل
Transporting finished goods to market	43.9	46.5	42.5	39.1	21.2	23.3	23.9	26.3	شحن المنتجات الجاهزة للسوق

جدول 2-1: نسبة المنشآت الصناعية التي ساء وضعها خلال شهر الإسناد مقارنة مع الشهر الذي سبقه لأهم المؤشرات في باقي الضفة الغربية 2006

**Table 1-2: Percentage of Industrial Establishments Encountered Worse Situation During the Reference Month Compared to that before the Reference Month for the Main Indicators in Remaining West Bank 2006**

Indicator	شهر الإسناد								المؤشر
	Reference Month								
	2006								
آب August	تموز July	حزيران June	أيار May	نيسان April	آذار March	شباط February	كانون ثاني January		
Establishment performance in general	34.0	34.4	32.5	29.1	34.8	12.3	22.5	17.2	أداء المؤسسة بشكل عام
Production situation	36.4	46.1	46.0	45.0	40.5	32.8	22.1	19.9	وضع الإنتاج
Obtaining needed raw materials and inputs	20.4	41.2	30.5	29.2	11.6	12.7	14.4	8.5	الحصول على المواد الأولية اللازمة ومدخلات الإنتاج
Problems of employees reaching place of work	3.2	7.4	7.5	9.0	1.5	2.1	5.0	3.6	وصول العاملين إلى مكان العمل
Regularity of work	8.8	13.7	7.0	3.4	2.4	1.2	7.3	10.4	الانتظام في العمل
Transporting finished goods to market	47.6	51.4	54.5	48.1	20.9	9.6	13.2	14.9	شحن المنتجات الجاهزة للسوق

جدول 1-3: نسبة المنشآت الصناعية التي ساء وضعها خلال شهر الإسناد مقارنة مع الشهر الذي سبقه لأهم المؤشرات في قطاع غزة 2006

**Table 1-3: Percentage of Industrial Establishments Encountered Worse Situation During the Reference Month Compared to that before the Reference Month for the Main Indicators in Gaza Strip 2006**

Indicator	شهر الإسناد								المؤشر
	Reference Month								
	2006								
آب August	تموز July	حزيران June	أيار May	نيسان April	آذار March	شباط February	كانون ثاني January		
Establishment performance in general	45.7	52.6	49.4	39.6	12.1	70.3	79.6	53.2	أداء المؤسسة بشكل عام
Production situation	43.8	52.6	45.8	39.6	38.0	50.3	40.4	28.2	وضع الإنتاج
Obtaining needed raw materials and inputs	31.4	45.1	47.2	29.1	39.4	74.8	83.5	65.0	الحصول على المواد الأولية اللازمة ومدخلات الإنتاج
Problems of employees reaching place of work	5.7	8.8	7.9	1.0	0.0	2.7	5.6	10.6	وصول العاملين إلى مكان العمل
Regularity of work	10.5	21.3	6.7	11.5	0.0	2.7	4.2	15.2	الانتظام في العمل
Transporting finished goods to market	35.2	33.8	15.7	18.7	23.3	56.9	57.5	49.7	شحن المنتجات الجاهزة للسوق

جدول 1-2: التوزيع النسبي لآراء أصحاب/مدراء المنشآت الصناعية لأهم المؤشرات خلال شهر آب مقارنة مع شهر تموز 2006 في باقي الضفة الغربية وقطاع غزة

**Table 2-1: Percentage Distribution of Owners/ Managers of the Industrial Establishments According to Their Opinions for Main Indicators During August Compared with July 2006 in Remaining West Bank and Gaza Strip**

Problem	المجموع Total	أسوأ بكثير Much Worse	أسوأ إلى حد ما Somewhat Worse	تقريبا نفس الشيء/ لم يطرأ تغيير يذكر About the Same/ Unchanged	أفضل إلى حد ما Somewhat Better	أفضل بكثير Much Better	المشكلة
Establishment performance in general	100	3.7	33.8	46.5	13.5	2.5	أداء المؤسسة بشكل عام
Production situation	100	4.5	34.1	41.4	17.2	2.8	وضع الإنتاج
Employees productivity	100	3.1	25.9	55.2	13.5	2.3	إنتاجية العاملين
Obtaining needed raw materials and inputs	100	2.3	21.4	70.4	5.1	0.8	الحصول على المواد الأولية اللازمة ومدخلات الإنتاج
Problems of employees reaching place of work	100	0.3	3.6	92.1	3.4	0.6	وصول العاملين إلى مكان العمل
Regularity of work	100	0.8	8.5	86.5	3.1	1.1	الانتظام في العمل
Transporting finished goods to market	100	8.2	35.7	46.8	9.0	0.3	شحن المنتجات الجاهزة للسوق
Financial situations	100	5.1	37.2	47.3	9.6	0.8	الأوضاع المالية الخاصة
Banks credits & facilities	100	2.0	19.2	76.5	2.3	-	التسهيلات البنكية
Level of employment	100	1.7	17.2	72.1	9.0	-	مستوى التشغيل
Value of sales	100	5.6	40.6	33.5	18.3	2.0	قيمة المبيعات

(-) Number of observations is too small

(-) تعني عدد المشاهدات قليل

جدول 2-2: التوزيع النسبي لآراء أصحاب/مدراء المنشآت الصناعية لأهم المؤشرات خلال شهر آب مقارنة مع شهر تموز 2006 في باقي الضفة الغربية

**Table 2-2: Percentage Distribution of Owners/ Managers of the Industrial Establishments According to Their Opinions for Main Indicators During August Compared with July 2006 in 2006 in Remaining West Bank**

Problem	المجموع Total	أسوأ بكثير Much Worse	أسوأ إلى حد ما Somewhat Worse	تقريبا نفس الشيء/ لم يطرأ تغيير يذكر About the Same/ Unchanged	أفضل إلى حد ما Somewhat Better	أفضل بكثير Much Better	المشكلة
Establishment performance in general	100	3.6	30.4	48.0	15.6	2.4	أداء المؤسسة بشكل عام
Production situation	100	4.4	32.0	40.0	20.8	2.8	وضع الإنتاج
Employees productivity	100	2.4	21.6	58.0	16.0	2.0	إنتاجية العاملين
Obtaining needed raw materials and inputs	100	2.4	18.0	73.2	5.6	0.8	الحصول على المواد الأولية اللازمة ومدخلات الإنتاج
Problems of employees reaching place of work	100	0.4	2.8	92.4	4.4	-	وصول العاملين إلى مكان العمل
Regularity of work	100	1.2	7.6	86.4	4.0	0.8	الانتظام في العمل
Transporting finished goods to market	100	10.4	37.2	42.0	10.4	-	شحن المنتجات الجاهزة للسوق
Financial situations	100	5.2	36.0	48.0	10.4	0.4	الأوضاع المالية الخاصة
Banks credits & facilities	100	1.6	15.6	81.2	1.6	-	التسهيلات البنكية
Level of employment	100	1.2	14.4	73.6	10.8	-	مستوى التشغيل
Value of sales	100	6.0	41.2	28.8	22.4	1.6	قيمة المبيعات

(-) Number of observations is too small

(-) تعني عدد المشاهدات قليل

جدول 2-3: التوزيع النسبي لآراء أصحاب/مدراء المنشآت الصناعية لأهم المؤشرات خلال شهر آب مقارنة مع شهر تموز 2006 في قطاع غزة

**Table 2-3: Percentage Distribution of Owners/ Managers of the Industrial Establishments According to Their Opinions for Main Indicators During August Compared with July 2006 in Gaza Strip**

Problem	المجموع Total	أسوأ بكثير Much Worse	أسوأ إلى حد ما Somewhat Worse	تقريبا نفس الشيء/ لم يطرأ تغيير يذكر About the Same/ Unchanged	أفضل الى حد ما Somewhat Better	أفضل بكثير Much Better	المشكلة
Establishment performance in general	100	3.8	41.9	42.8	8.6	2.9	أداء المؤسسة بشكل عام
Production situation	100	4.8	39.0	44.7	8.6	2.9	وضع الإنتاج
Employees productivity	100	4.8	36.2	48.5	7.6	2.9	إنتاجية العاملين
Obtaining needed raw materials and inputs	100	1.9	29.5	63.8	3.8	1.0	الحصول على المواد الأولية اللازمة ومدخلات الإنتاج
Problems of employees reaching place of work	100	-	5.7	91.4	1.0	1.9	وصول العاملين إلى مكان العمل
Regularity of work	100	-	10.5	86.6	1.0	1.9	الانتظام في العمل
Transporting finished goods to market	100	2.8	32.4	58.1	5.7	1.0	شحن المنتجات الجاهزة للسوق
Financial situations	100	4.8	40.0	45.7	7.6	1.9	الأوضاع المالية الخاصة
Banks credits & facilities	100	2.9	27.6	65.7	3.8	-	التسهيلات البنكية
Level of employment	100	2.9	23.8	68.5	4.8	-	مستوى التشغيل
Value of sales	100	4.8	39.0	44.7	8.6	2.9	قيمة المبيعات

(-) Number of observations is too small

(-) تعني عدد المشاهدات قليل

جدول 3: نسبة المنشآت الصناعية التي ساء وضعها خلال شهر الإسناد (آب 2006) مقارنة مع الشهر الذي سبقه لأهم المؤشرات حسب المنطقة

**Table 3: Percentage of Industrial Establishments Encountered Worse Situation During the Reference Month (August 2006) Compared to that before the Reference Month for the Main Indicators by Region**

المشكلة	المنطقة			المشكلة
	قطاع غزة Gaza Strip	باقي الضفة الغربية Remaining West Bank	باقي الضفة الغربية وقطاع غزة Remaining West Bank and Gaza Strip	
Employees productivity	41.0	24.0	29.0	إنتاجية العاملين
Financial situations	44.8	41.2	42.3	الأوضاع المالية الخاصة
Banks credits & facilities	30.5	17.2	21.2	التسهيلات البنكية
Level of employment	26.7	15.6	18.9	مستوى التشغيل
Value of sales	43.8	47.2	46.2	قيمة المبيعات

جدول 4: التوزيع النسبي لآراء أصحاب/مدراء المنشآت الصناعية حول أسباب تراجع أو ثبات مستوى المبيعات حسب المنطقة خلال شهر آب 2006

**Table 4: Percentage Distribution of Owners/Managers of the Industrial Establishments According to the Reasons for Sales Level Stability or Decline by Region During August 2006**

Reason	قطاع غزة Gaza Strip	باقي الضفة الغربية Remaining West Bank	باقي الضفة الغربية وقطاع غزة Remaining West Bank and Gaza Strip	السبب
Decrease in demand	-	7.6	5.5	تراجع الطلب على منتجات المنشأة
Difficulties in exporting finished goods	-	4.2	3.0	صعوبات في التصدير
Decline in the consumer purchasing power	32.6	50.2	45.1	انخفاض القدرة الشرائية للمستهلكين
Obstacles in marketing	2.2	4.2	3.7	صعوبة تسويق المنتجات
Competitive goods	-	2.5	1.8	ظهور سلع منافسة
Seasonally related	4.3	9.3	7.9	المبيعات تتعلق بالموسمية
Military check points/ israeli actions/ closures	60.9	22.0	33.0	الحواجز العسكرية/الإجراءات الإسرائيلية/ الإغلاقات
<b>Total</b>	<b>100</b>	<b>100</b>	<b>100</b>	<b>المجموع</b>

(-) Number of observations is too small

(-) تعني عدد المشاهدات قليل

جدول 5: التوزيع النسبي للمنشآت الصناعية حسب حركة التشغيل فيها خلال شهر آب 2006 حسب المنطقة

**Table 5: Percentage Distribution of the Industrial Establishments According to the Employment Mobility During August 2006 by Region**

Employment Mobility	قطاع غزة Gaza Strip	باقي الضفة الغربية Remaining West Bank	باقي الضفة الغربية وقطاع غزة Remaining West Bank and Gaza Strip	حركة التشغيل
Price increased	3.8	10.4	8.5	تم تشغيل عاملين
The same price	25.7	10.4	14.9	تم تسريح عاملين
Price decreased	70.5	79.2	76.6	لم يطرأ أي تغيير على عدد العاملين
<b>Total</b>	<b>100</b>	<b>100</b>	<b>100</b>	<b>المجموع</b>

جدول 6: التوزيع النسبي لآراء أصحاب/مدراء المنشآت حول وجود منافسة للمنتج الرئيسي للمنشأة خلال شهر آب 2006 حسب المنطقة

**Table 6: Percentage Distribution of the Existing of Competence of the Main Product According to the Owners\ Managers of the Industrial Establishments During August 2006 by Region**

Competence existence	قطاع غزة Gaza Strip	باقي الضفة الغربية Remaining West Bank	باقي الضفة الغربية وقطاع غزة Remaining West Bank and Gaza Strip	وجود المنافسة
There is competition	99.0	91.6	93.8	توجد منافسة
There is no competition	1.0	8.4	6.2	لا توجد منافسة
<b>Total</b>	<b>100</b>	<b>100</b>	<b>100</b>	<b>المجموع</b>

جدول 7: التوزيع النسبي لآراء أصحاب/مدراء المنشآت حول نوع المنافسة التي تواجهها المنشأة خلال شهر آب 2006 حسب المنطقة

**Table 7: Percentage Distribution of the Type of Competence According to the Owners\ Managers of the Industrial Establishments During August 2006 by Region**

Type of competence	قطاع غزة Gaza Strip	باقي الضفة الغربية Remaining West Bank	باقي الضفة الغربية وقطاع غزة Remaining West Bank and Gaza Strip	نوع المنافسة
Local	98.1	70.3	79.0	محلية
Foreign	1.9	29.7	21.0	أجنبية
<b>Total</b>	<b>100</b>	<b>100</b>	<b>100</b>	<b>المجموع</b>

جدول 8: توقعات أصحاب/مدراء المنشآت الصناعية للشهر الذي يلي شهر الإسناد مقارنة مع شهر الإسناد لأهم المؤشرات حسب المنطقة 2006

**Table 8: Expectations of Owners/ Managers of the Industrial Establishments for the Month that Follow the Reference Month Compared With the Reference Month for the Main Indicators by Region 2006**

Indicator	شهر الإسناد								المؤشر
	Reference Month								
	2006								
أب August	تموز July	حزيران June	أيار May	نيسان April	آذار March	شباط February	كانون ثاني January		
<b>Percentage of who are expecting better establishment situation</b>									نسبة المتفائلين بتحسين وضع إنتاج المنشأة
Remaining West Bank and Gaza Strip.	33.8	24.0	17.3	27.5	20.1	25.3	36.7	26.7	باقي الضفة الغربية وقطاع غزة
Remaining West Bank	28.4	27.1	22.5	26.7	18.8	32.2	24.9	25.3	باقي الضفة الغربية
Gaza Strip	46.7	16.3	5.6	30.2	26.6	32.0	52.5	30.4	قطاع غزة
<b>Percentage of who are expecting higher employment level</b>									نسبة المتفائلين بارتفاع مستوى التشغيل
Remaining West Bank and Gaza S.	16.4	8.9	9.6	9.1	11.1	10.6	17.9	13.7	باقي الضفة الغربية وقطاع غزة
Remaining West Bank	10.0	7.9	13.5	8.6	5.4	14.3	5.4	9.5	باقي الضفة الغربية
Gaza Strip	31.4	11.3	1.1	10.5	37.5	23.3	30.0	31.2	قطاع غزة
<b>Percentage of who are expecting higher sales volume</b>									نسبة المتفائلين بارتفاع حجم المبيعات
Remaining West Bank and Gaza S.	33.6	23.0	18.3	28.0	26.7	16.6	26.0	27.5	باقي الضفة الغربية وقطاع غزة
Remaining West Bank	28.1	25.6	23.5	27.5	24.6	26.3	27.3	34.7	باقي الضفة الغربية
Gaza Strip	46.7	16.3	6.7	29.2	36.6	2.0	25.1	27.9	قطاع غزة



جدول 9: توقعات أصحاب/مدراء المنشآت الصناعية للشهور الستة التي تلي شهر الإسناد مقارنة مع شهر الإسناد لأهم المؤشرات حسب المنطقة 2006

**Table 9: Expectations of Owners/ Managers of the Industrial Establishments for the Six Months that Follow the Reference Month Compared With the Reference Month for the Main Indicators by Region 2006**

Indicator	شهر الإسناد								المؤشر
	Reference Month								
	2006								
	أب August	تموز July	حزيران June	أيار May	نيسان April	آذار March	شباط February	كانون ثاني January	
<b>Percentage of who are expecting better establishment situation</b>									نسبة المتفائلين بتحسين وضع إنتاج المنشأة
Remaining West Bank and Gaza S.	37.5	34.7	18.3	36.3	31.4	36.2	42.8	59.0	باقي الضفة الغربية وقطاع غزة
Remaining West Bank	31.6	32.5	24.5	36.6	27.6	34.5	48.3	41.7	باقي الضفة الغربية
Gaza Strip	51.4	40.0	4.5	35.4	49.9	40.4	71.7	81.4	قطاع غزة
<b>Percentage of who are expecting higher employment level</b>									نسبة المتفائلين بارتفاع مستوى التشغيل
Remaining West Bank and Gaza S.	20.6	16.3	10.0	13.4	10.8	14.1	23.5	31.8	باقي الضفة الغربية وقطاع غزة
Remaining West Bank	13.6	12.3	14.0	12.4	5.1	17.9	6.0	13.1	باقي الضفة الغربية
Gaza Strip	37.1	26.3	1.1	15.6	37.5	31.5	43.3	86.3	قطاع غزة
<b>Percentage of who are expecting higher sales volume</b>									نسبة المتفائلين بارتفاع حجم المبيعات
Remaining West Bank and Gaza S.	39.5	33.6	20.4	34.9	33.7	29.8	32.8	60.3	باقي الضفة الغربية وقطاع غزة
Remaining West Bank	34.5	31.0	27.1	34.6	33.2	31.1	50.4	44.9	باقي الضفة الغربية
Gaza Strip	51.5	40.0	5.6	35.4	36.5	23.3	38.8	81.3	قطاع غزة

جدول 10: توقعات أصحاب/مدراء المنشآت الصناعية حول تحسن المؤشرات الخاصة بمنشآتهم للشهر الذي يلي شهر الإسناد مقارنة مع شهر الإسناد حسب المنطقة 2006

**Table 10: Expectations of Owners/ Managers of the Industrial Establishments about Better Expectations for their Establishments for the Month that Follow the Reference Month Compared With the Reference Month by Region 2006**

Indicator	Region المنطقة			المؤشر
	قطاع غزة Gaza Strip	باقي الضفة الغربية Remaining West Bank	باقي الضفة الغربية وقطاع غزة Remaining West Bank and Gaza Strip	
Establishment performance in general	46.7	24.0	30.7	أداء المؤسسة بشكل عام
Employees productivity	36.2	19.3	24.3	إنتاجية العاملين
Obtaining needed raw materials and inputs	39.1	5.2	15.2	الحصول على المواد الأولية اللازمة ومدخلات الإنتاج
Problems of employees reaching place of work	8.6	2.8	4.5	وصول العاملين إلى مكان العمل
Regularity of work	20.0	9.2	12.4	الانتظام في العمل
Transporting finished goods to market	42.9	14.4	22.8	شحن المنتجات الجاهزة للسوق
Financial situations	45.8	16.0	24.8	الأوضاع المالية الخاصة
Banks credits & facilities	24.8	4.0	10.2	التسهيلات البنكية

جدول 11: توقعات أصحاب/مدراء المنشآت الصناعية حول تحسن المؤشرات الخاصة بمنشآتهم للشهور الستة التي تلي شهر الإسناد مقارنة مع شهر الإسناد حسب المنطقة 2006

**Table 11: Expectations of Owners/ Managers of the Industrial Establishments about Better Expectations for their Establishments for the Six Months that Follow the Reference Month Compared With the Reference Month for the Main Indicators by Region 2006**

Indicator	Region المنطقة			المؤشر
	قطاع غزة Gaza Strip	باقي الضفة الغربية Remaining West Bank	باقي الضفة الغربية وقطاع غزة Remaining West Bank and Gaza Strip	
Establishment performance in general	51.5	31.2	37.2	أداء المؤسسة بشكل عام
Employees productivity	41.9	21.3	27.4	إنتاجية العاملين
Obtaining needed raw materials and inputs	44.8	8.1	19.0	الحصول على المواد الأولية اللازمة ومدخلات الإنتاج
Problems of employees reaching place of work	16.2	2.8	6.8	وصول العاملين إلى مكان العمل
Regularity of work	27.6	11.6	16.4	الانتظام في العمل
Transporting finished goods to market	48.6	22.4	30.1	شحن المنتجات الجاهزة للسوق
Financial situations	50.5	21.6	30.2	الأوضاع المالية الخاصة
Banks credits & facilities	28.6	7.6	13.9	التسهيلات البنكية

جدول 1-12: التوزيع النسبي لتوقعات أصحاب/مدراء المنشآت الصناعية لأهم المؤشرات للشهر الذي يلي شهر الإسناد مقارنة مع شهر الإسناد في باقي الضفة الغربية وقطاع غزة

**Table 12-1: Percentage Distribution of Owners/ Managers of the Industrial Establishments According to Their Opinions for Main Indicators for the Month that Follow the Reference Month Compared With the Reference Month in Remaining West Bank and Gaza Strip**

Problem	المجموع Total	أسوأ بكثير Much Worse	أسوأ إلى حد ما Somewhat Worse	تقريباً نفس الشيء/ لم يطرأ تغيير يذكر About the Same/ Unchanged	أفضل إلى حد ما Somewhat Better	أفضل بكثير Much Better	المشكلة
Establishment performance in general	100	1.7	25.4	42.2	29.0	1.7	أداء المؤسسة بشكل عام
Production situation	100	1.1	29.9	35.2	32.1	1.7	وضع الإنتاج
Value of sales	100	2.5	34.7	29.2	31.9	1.7	قيمة المبيعات
Employees productivity	100	1.1	17.5	57.1	22.9	1.4	إنتاجية العاملين
Obtaining needed raw materials and inputs	100	0.6	11.6	72.6	14.4	0.8	الحصول على المواد الأولية اللازمة ومدخلات الإنتاج
Problems of employees reaching place of work	100	-	2.8	92.7	4.2	0.3	وصول العاملين إلى مكان العمل
Regularity of work	100	0.3	9.0	78.3	11.3	1.1	الانتظام في العمل
Level of employment	100	0.3	14.6	68.7	15.8	0.6	مستوى التشغيل
Transporting finished goods to market	100	3.1	28.2	45.9	22.0	0.8	شحن المنتجات الجاهزة للسوق
Financial situations	100	0.6	26.2	48.4	23.4	1.4	الأوضاع المالية الخاصة
Banks credits & facilities	100	0.6	14.1	75.1	10.2	-	التسهيلات البنكية

(-) Number of observations is too small

(-) تعني عدد المشاهدات قليل

جدول 12-2: التوزيع النسبي لتوقعات أصحاب/مدراء المنشآت الصناعية لأهم المؤشرات للشهر الذي يلي شهر الإسناد مقارنة مع شهر الإسناد في باقي الضفة الغربية

**Table 12-2: Percentage Distribution of Owners/ Managers of the Industrial Establishments According to Their Opinions for Main Indicators for the Month that Follow the Reference Month Compared With the Reference Month in Remaining West Bank**

Problem	المجموع Total	أسوأ بكثير Much Worse	أسوأ إلى حد ما Somewhat Worse	تقريباً نفس الشيء/ لم يطرأ تغيير يذكر About the Same/ Unchanged	أفضل إلى حد ما Somewhat Better	أفضل بكثير Much Better	المشكلة
Establishment performance in general	100	2.0	23.6	50.4	22.4	1.6	أداء المؤسسة بشكل عام
Production situation	100	1.2	30.0	40.4	26.8	1.6	وضع الإنتاج
Value of sales	100	3.2	36.9	31.8	26.5	1.6	قيمة المبيعات
Employees productivity	100	1.2	17.3	62.2	18.1	1.2	إنتاجية العاملين
Obtaining needed raw materials and inputs	100	0.4	10.0	84.4	4.4	0.8	الحصول على المواد الأولية اللازمة ومدخلات الإنتاج
Problems of employees reaching place of work	100	-	0.8	96.4	2.4	0.4	وصول العاملين إلى مكان العمل
Regularity of work	100	-	7.2	83.6	7.6	1.6	الانتظام في العمل
Level of employment	100	0.4	12.4	77.2	9.2	0.8	مستوى التشغيل
Transporting finished goods to market	100	4.0	29.2	52.4	14.0	0.4	شحن المنتجات الجاهزة للسوق
Financial situations	100	0.4	24.8	58.8	14.4	1.6	الأوضاع المالية الخاصة
Banks credits & facilities	100	0.4	11.6	84.0	4.0	-	التسهيلات البنكية

(-) Number of observations is too small

(-) تعني عدد المشاهدات قليل

جدول 12-3: التوزيع النسبي لتوقعات أصحاب/مدراء المنشآت الصناعية لأهم المؤشرات للشهر الذي يلي شهر الإسناد مقارنة مع شهر الإسناد في قطاع غزة

**Table 12-3: Percentage Distribution of Owners/ Managers of the Industrial Establishments According to Their Opinions for Main Indicators for the Month that Follow the Reference Month Compared With the Reference Month in Gaza Strip**

Problem	المجموع Total	أسوأ بكثير Much Worse	أسوأ إلى حد ما Somewhat Worse	تقريبا نفس الشيء/ لم يطرأ تغيير يذكر About the Same/ Unchanged	افضل إلى حد ما Somewhat Better	افضل بكثير Much Better	المشكلة
Establishment performance in general	100	1.0	29.5	22.8	44.8	1.9	أداء المؤسسة بشكل عام
Production situation	100	1.0	29.5	22.8	44.8	1.9	وضع الإنتاج
Value of sales	100	1.0	29.5	22.8	44.8	1.9	قيمة المبيعات
Employees productivity	100	1.0	18.1	44.7	34.3	1.9	إنتاجية العاملين
Obtaining needed raw materials and inputs	100	1.0	15.2	44.7	38.1	1.0	الحصول على المواد الأولية اللازمة ومدخلات الإنتاج
Problems of employees reaching place of work	100	-	7.6	83.8	8.6	-	وصول العاملين إلى مكان العمل
Regularity of work	100	1.0	13.3	65.7	20.0	-	الانتظام في العمل
Level of employment	100	-	20.0	48.6	31.4	-	مستوى التشغيل
Transporting finished goods to market	100	1.0	25.7	30.4	41.0	1.9	شحن المنتجات الجاهزة للسوق
Financial situations	100	1.0	29.5	23.7	44.8	1.0	الأوضاع المالية الخاصة
Banks credits & facilities	100	1.0	20.0	54.2	24.8	-	التسهيلات البنكية

(-) Number of observations is too small

(-) تعني عدد المشاهدات قليل

جدول 13-1: التوزيع النسبي لتوقعات أصحاب/مدراء المنشآت الصناعية لأهم المؤشرات للشهور الستة التي تلي شهر الإسناد مقارنة مع شهر الإسناد في باقي الضفة الغربية وقطاع غزة

**Table 13-1: Percentage Distribution of Owners/ Managers of the Industrial Establishments According to Their Opinions for Main Indicators During the Next Six Months in Remaining West Bank and Gaza Strip**

Problem	المجموع Total	أسوأ بكثير Much Worse	أسوأ إلى حد ما Somewhat Worse	تقريباً نفس الشيء/ لم يطرأ تغيير يذكر About the Same/ Unchanged	افضل إلى حد ما Somewhat Better	افضل بكثير Much Better	المشكلة
Establishment performance in general	100	1.7	28.5	32.6	34.9	2.3	أداء المؤسسة بشكل عام
Production situation	100	3.1	32.4	27.0	35.2	2.3	وضع الإنتاج
Value of sales	100	3.7	34.5	22.3	37.2	2.3	قيمة المبيعات
Employees productivity	100	2.5	17.5	52.6	25.4	2.0	إنتاجية العاملين
Obtaining needed raw materials and inputs	100	1.1	13.9	66.0	17.6	1.4	الحصول على المواد الأولية اللازمة ومدخلات الإنتاج
Problems of employees reaching place of work	100	0.3	2.8	90.1	6.5	0.3	وصول العاملين إلى مكان العمل
Regularity of work	100	1.7	9.0	72.9	15.3	1.1	الانتظام في العمل
Level of employment	100	1.1	16.6	61.7	19.5	1.1	مستوى التشغيل
Transporting finished goods to market	100	4.5	26.5	38.9	28.7	1.4	شحن المنتجات الجاهزة للسوق
Financial situations	100	2.5	24.8	42.5	28.5	1.7	الأوضاع المالية الخاصة
Banks credits & facilities	100	2.0	12.7	71.4	13.3	0.6	التسهيلات البنكية

(-) Number of observations is too small

(-) تعني عدد المشاهدات قليل

جدول 13-2: التوزيع النسبي لتوقعات أصحاب/مدراء المنشآت الصناعية لأهم المؤشرات للشهور الستة التي تلي شهر الإسناد مقارنة مع شهر الإسناد في باقي الضفة الغربية

**Table 13-2: Percentage Distribution of Owners/ Managers of the Industrial Establishments According to Their Opinions for Main Indicators During the Next Six Months in Remaining West Bank**

Problem	المجموع Total	أسوأ بكثير Much Worse	أسوأ إلى حد ما Somewhat Worse	تقريباً نفس الشيء/ لم يطرأ تغيير يذكر About the Same/ Unchanged	أفضل الى حد ما Somewhat Better	أفضل بكثير Much Better	المشكلة
Establishment performance in general	100	2.0	28.0	38.8	29.2	2.0	أداء المؤسسة بشكل عام
Production situation	100	4.0	33.6	30.8	29.6	2.0	وضع الإنتاج
Value of sales	100	4.8	36.5	24.2	32.5	2.0	قيمة المبيعات
Employees productivity	100	3.2	16.5	59.0	19.7	1.6	إنتاجية العاملين
Obtaining needed raw materials and inputs	100	1.2	12.9	77.8	6.9	1.2	الحصول على المواد الأولية اللازمة ومدخلات الإنتاج
Problems of employees reaching place of work	100	0.4	0.8	96.0	2.4	0.4	وصول العاملين إلى مكان العمل
Regularity of work	100	2.0	7.6	78.8	10.4	1.2	الانتظام في العمل
Level of employment	100	1.6	13.6	71.2	12.8	0.8	مستوى التشغيل
Transporting finished goods to market	100	6.0	26.4	45.2	21.6	0.8	شحن المنتجات الجاهزة للسوق
Financial situations	100	3.2	22.8	52.4	20.0	1.6	الأوضاع المالية الخاصة
Banks credits & facilities	100	2.4	9.6	80.4	7.2	0.4	التسهيلات البنكية

(-) Number of observations is too small

(-) تعني عدد المشاهدات قليل



جدول 3-13: التوزيع النسبي لتوقعات أصحاب/مدراء المنشآت الصناعية لأهم المؤشرات للشهور الستة التي تلي شهر الإسناد مقارنة مع شهر الإسناد في قطاع غزة

**Table 13-3: Percentage Distribution of Owners/ Managers of the Industrial Establishments According to Their Opinions for Main Indicators During the Next Six Months in Gaza Strip**

Problem	المجموع Total	أسوأ بكثير Much Worse	أسوأ إلى حد ما Somewhat Worse	تقريباً نفس الشيء/ لم يطرأ تغيير يذكر About the Same/ Unchanged	أفضل إلى حد ما Somewhat Better	أفضل بكثير Much Better	المشكلة
Establishment performance in general	100	1.0	29.5	18.0	48.6	2.9	أداء المؤسسة بشكل عام
Production situation	100	1.0	29.5	18.1	48.6	2.8	وضع الإنتاج
Value of sales	100	1.0	29.5	18.0	48.6	2.9	قيمة المبيعات
Employees productivity	100	1.0	20.0	37.1	39.0	2.9	إنتاجية العاملين
Obtaining needed raw materials and inputs	100	1.0	16.2	38.0	42.9	1.9	الحصول على المواد الأولية اللازمة ومدخلات الإنتاج
Problems of employees reaching place of work	100	-	7.6	76.2	16.2	-	وصول العاملين إلى مكان العمل
Regularity of work	100	1.0	12.4	58.9	26.7	1.0	الانتظام في العمل
Level of employment	100	-	23.8	39.1	35.2	1.9	مستوى التشغيل
Transporting finished goods to market	100	1.0	26.7	23.7	45.7	2.9	شحن المنتجات الجاهزة للسوق
Financial situations	100	1.0	29.5	19.0	48.6	1.9	الأوضاع المالية الخاصة
Banks credits & facilities	100	1.0	20.0	50.4	27.6	1.0	التسهيلات البنكية

(-) Number of observations is too small

(-) تعني عدد المشاهدات قليل