



السلطة الوطنية الفلسطينية
الجهاز المركزي للإحصاء الفلسطيني

مسح اتجاهات أصحاب/مدراء المنشآت الصناعية بشأن الأوضاع
الاقتصادية، كانون ثاني 2006

المؤتمر الصحفي حول نتائج المسح

شباط /فبراير، 2006

© محرم، 1427 هـ - شباط 2006.
جميع الحقوق محفوظة.

في حالة الاقتباس، يرجى الإشارة إلى هذه المطبوعة كالتالي:

الجهاز المركزي للإحصاء الفلسطيني، 2006. مسح اتجاهات أصحاب/مدراء المنشآت الصناعية بشأن
الأوضاع الاقتصادية، كانون ثاني 2006، المؤتمر الصحفي حول نتائج المسح.
رام الله - فلسطين.

جميع المراسلات توجه إلى دائرة النشر والتوثيق/ قسم خدمات الجمهور على العنوان التالي:
الجهاز المركزي للإحصاء الفلسطيني .
ص.ب. 1647، رام الله - فلسطين

فاكس: 2 240 6343 (970/972)

صفحة إلكترونية: <http://www.pcbs.gov.ps>

هاتف: 2 240 6340 (970/972)

بريد إلكتروني: diwan@pcbs.gov.ps



لنساهم معاً في إنجاح التعداد العام للسكان والمساكن والمنشآت - 2007



السلطة الوطنية الفلسطينية الجهاز المركزي للإحصاء الفلسطيني

مسح اتجاهات أصحاب/مدراء المنشآت الصناعية بشأن الأوضاع
الاقتصادية، كانون ثاني 2006

قائمة المحتويات

1. بيان صحفي حول النتائج الأساسية لمسح اتجاهات أصحاب/مدراء المنشآت الصناعية بشأن الأوضاع الاقتصادية، كانون ثاني 2006.

2. الجداول

بيان صحفي حول مسح اتجاهات أصحاب/مدراء المنشآت الصناعية بشأن الأوضاع الاقتصادية،

كانون ثاني 2006

استمرار تراجع الاتجاه العام لمستويات التفاؤل بتحسن أوضاع المنشآت خلال كانون ثاني 2006 مقارنة مع

كانون ثاني 2005

يعتبر النشاط الصناعي من أهم الركائز التي يقوم عليها الاقتصاد بشكل عام، حيث تشير التقديرات الأولية للنتائج المحلي الإجمالي للعام 2005 الى أن النشاط الصناعي يمثل ما نسبته 12.7% من الناتج المحلي الإجمالي بالأسعار الثابتة، متراجعا عما كان عليه في فترة ما قبل الانتفاضة حيث شكلت مساهمة هذا النشاط ما نسبته 15.7% خلال العام 2000. وبذلك فإن فحص الاتجاه العام للنشاط الصناعي من خلال آراء أصحاب ومدراء المنشآت الصناعية يشكل خطوة باتجاه تطوير هذا النشاط ورفع مساهمته في الاقتصاد إضافة إلى مراقبة الاتجاه العام للأوضاع الاقتصادية. وبناء على ذلك فقد نفذ الجهاز المركزي للإحصاء الفلسطيني الدورة الثالثة عشر من مسح اتجاهات أصحاب/مدراء المنشآت الصناعية حول الأوضاع الاقتصادية لشهر كانون ثاني 2006 خلال الفترة 2006/2/22-2، بهدف رصد ومراقبة اتجاهات آراء أصحاب/مدراء المنشآت الصناعية حول الأوضاع الاقتصادية على المستوى الوطني والمناطق الفلسطينية المختلفة. يجدر بالذكر أن حجم العينة لهذا المسح قد بلغت 258 منشأة (منها 208 في باقي الضفة الغربية و50 في قطاع غزة)، بحيث تم اختيار المنشآت ذات الوزن الاقتصادي الكبير والتي يشكل إنتاجها ما يقارب 70% من إجمالي الإنتاج الصناعي لكافة المنشآت الصناعية بالاعتماد على عينة المسح الصناعي 2003، كما تم اعتبار المنشآت التي تشغل 100 عامل فأكثر على رأس القائمة والاستغناء عن المنشآت التي تشغل أقل من 50 عاملاً.

الاتجاه العام للمؤشرات الرئيسية: استمرار تراجع الاتجاه العام لمستويات التفاؤل لدى أصحاب ومدراء المنشآت الصناعية

استمرار تراجع مستويات التفاؤل بشكل عام في مختلف المؤشرات العامة على مستوى باقي الضفة الغربية وقطاع غزة خلال شهر كانون ثاني 2006 مقارنة مع شهر كانون ثاني لعام 2005، حيث تراجع نسبة المتفائلين بتحسن أوضاع المنشآت بواقع 42.8% خلال شهر كانون ثاني 2006 مقارنة بـ 37.9% خلال شهر كانون أول 2005، في حين تراجعت نسبة المتفائلين بارتفاع مستوى التشغيل بنسبة 63.5% مقابل تحسن بنسبة 0.8% خلال شهر كانون أول 2005 مقارنة مع شهر كانون ثاني 2005، في المقابل تراجعت نسبة المتفائلين بارتفاع حجم المبيعات مقارنة مع شهر كانون ثاني 2005، حيث بلغت نسبة التراجع 39.7% خلال شهر كانون ثاني 2006 مقابل تحسن بنسبة 0.2% خلال شهر كانون أول 2005 مقارنة مع شهر كانون ثاني 2005.

وقد سجلت النتائج تبايناً مقارنة مع شهر كانون أول 2005 في الاتجاه العام لهذه المؤشرات على مستوى المناطق الجغرافية، ففي الوقت الذي سجلت فيه نسبة التفاؤل بتحسن أوضاع المنشآت تراجعاً ملحوظاً وصل الى 45.9% في باقي الضفة الغربية خلال شهر كانون ثاني 2006 مقارنة بمستواها خلال شهر كانون ثاني لعام 2005 كان هذا المؤشر قد سجل تراجعاً وصل الى 45.0% لشهر كانون أول 2005 مقارنة مع شهر كانون ثاني 2005، في حين استمر التراجع في مستويات التفاؤل في قطاع غزة حيث بلغت نسبة التراجع لنفس المؤشر 39.2% و37.6% لشهري كانون ثاني 2006 وكانون أول 2005 على التوالي، أما على مستوى التفاؤل بارتفاع مستوى التشغيل فقد كانت نسبة التراجع في مستويات التفاؤل حوالي 84.0% في باقي الضفة الغربية مقابل تراجع بلغته نسبته 27.1% في قطاع غزة، في حين أن نسبة التفاؤل بارتفاع حجم المبيعات سجلت تراجعاً بنسبة 34.8% في باقي الضفة الغربية مقابل تراجع مستويات التفاؤل بنسبة 54.3% في قطاع غزة لنفس أشهر المقارنة.

بالإضافة لذلك فقد استمر الاتجاه العام حول تحسن أحوال المنشآت للأشهر الستة القادمة على مستوى باقي الضفة الغربية وقطاع غزة بالتراجع مقارنة مع كانون ثاني 2005، حيث استمر التراجع في نسبة المتفائلين بارتفاع مستوى التشغيل بنسبة 46.8% في شهر كانون ثاني 2006 مقارنة بـ 15.4% في شهر كانون أول 2005. فيما بلغت نسبة التراجع للمتفائلين بتحسّن أوضاع المنشآت للستة شهور القادمة 23.6% خلال شهر كانون ثاني 2006 مقارنة بـ 28.9% خلال شهر كانون أول 2005 (شهر المقارنة: كانون ثاني 2005)، فيما تراجعت نسبة المتفائلين بارتفاع حجم المبيعات للستة أشهر القادمة بـ 22.4% خلال شهر كانون ثاني 2006 مقابل 21.2% خلال شهر كانون أول 2005 (شهر المقارنة: كانون ثاني 2005).

تدل هذه المؤشرات على التراجع العام لمستويات التفاؤل بتحسّن أوضاع المنشآت الاقتصادية في باقي الضفة الغربية وقطاع غزة وفق توقعات أصحاب ومدراء هذه المنشآت مقارنة بما كانت عليه آمالهم وتوقعاتهم عند بداية عام 2005.

الوضع الراهن: قطاع غزة يميل للتفاؤل أكثر من الضفة الغربية على المدى القصير

فيما يتعلق بتوقعات أصحاب/مدراء المنشآت الصناعية على المدى القصير - أي بعد شهر من شهر الإسناد (كانون ثاني - 2006) - توقع 26.7% من أصحاب/مدراء المنشآت الصناعية أن أوضاع إنتاج منشآتهم سيكون أفضل بشكل عام مما هو عليه الآن (24.9% في باقي الضفة الغربية، و30.4% في قطاع غزة)، في حين توقع 22.6% منهم أن أوضاع منشآتهم ستكون أسوأ بشكل عام (19.9% في باقي الضفة الغربية و28.2% في قطاع غزة)، بينما يميل 50.7% إلى توقع أن لا يطرأ تغيير على أوضاع المنشآت خلال شهر شباط (55.2% في باقي الضفة الغربية، و41.4% في قطاع غزة).

أظهرت توقعات أصحاب ومدراء المنشآت الصناعية في باقي الضفة الغربية وقطاع غزة حول التشغيل لشهر كانون ثاني 2006 تدني لمستويات التفاؤل، حيث توقع 13.7% (5.4% في باقي الضفة الغربية، و31.2% في قطاع غزة) منهم تحسناً في هذا المؤشر، فيما توقع 24.3% (18.2% في باقي الضفة الغربية و37.1% في قطاع غزة) منهم انخفاض المستوى خلال شهر شباط، ويتوقع 62.0% (76.4% في باقي الضفة الغربية، و31.7% في قطاع غزة) بقاء المستوى على نفس المستوى الحالي.

أظهرت النتائج أن 27.5% من أصحاب ومدراء المنشآت الصناعية في باقي الضفة الغربية وقطاع غزة يتوقعون ارتفاع حجم المبيعات خلال شهر شباط 2006، وتوقع 24.5% منهم انخفاض المبيعات، في الوقت الذي رأى فيه 48.0% منهم أن مستوى المبيعات سيحافظ على نفس المستوى كما كان في شهر كانون أول 2005.

وقد أظهرت الآراء في قطاع غزة تفاؤلاً فيما يتعلق بارتفاع مستوى المبيعات منها في باقي الضفة الغربية، حيث أظهرت آراء 27.9% في قطاع غزة تفاؤلاً بارتفاع مستوى المبيعات، مقابل 27.3% في باقي الضفة الغربية. في حين أشار 25.5% في باقي الضفة الغربية أن شهر شباط سيشهد انخفاضاً على مستوى المبيعات، مقابل 22.5% في قطاع غزة. بينما كانت نسبة الذين توقعوا أن لا يطرأ أي تغيير على مستوى المبيعات 47.2% في باقي الضفة الغربية و49.6% في قطاع غزة.

على المدى المتوسط (خلال السنة أشهر القادمة): تباين في مستويات التفاؤل بتحسن أوضاع المنشآت ما بين باقي الضفة الغربية و قطاع غزة حيث بلغت 81.4% في قطاع غزة مقابل 48.3% في باقي الضفة الغربية على صعيد توقعات أصحاب ومدراء المنشآت الصناعية على المدى المتوسط (أي خلال الأشهر الستة القادمة) ، بلغت نسبة الذين يتوقعون تحسناً على وضع إنتاج منشآتهم خلال الأشهر الستة القادمة 81.4% في قطاع غزة، في حين يتوقع 18.6% أن لا يطرأ أي تغيير على وضع المنشآت، بينما لم يتوقع أي من المبحوثين أن الوضع سيكون أسوأ خلال الأشهر الستة القادمة، في المقابل تشير النتائج الى أن 48.3% من أصحاب المنشآت الصناعية في باقي الضفة الغربية يتوقعون أن يكون وضع إنتاج المنشآت أفضل، مقابل 15.8% يتوقعون انخفاض إنتاج المنشآت و 35.9% يتوقعون أن لا يطرأ أي تغيير على إنتاج المنشآت الصناعية خلال الأشهر الستة القادمة في باقي الضفة الغربية. فيما يتعلق بمستوى التشغيل على مستوى باقي الضفة الغربية وقطاع غزة، فقد أشارت التوقعات الى أن 31.8% يتوقعون ارتفاع مستوى التشغيل، بينما أشار 12.0% منهم إلى توقعات بأن مستوى التشغيل سينخفض خلال السنة أشهر القادمة، بينما توقع 56.2% منهم بقاء مستوى التشغيل على نفس المستوى الحالي. فيما أظهرت النتائج تبايناً ملحوظاً لهذه التوقعات على مستوى المناطق الجغرافية، ففي حين بلغت نسبة الذين يتوقعون ارتفاع مستوى التشغيل على المدى المتوسط 86.3% في قطاع غزة، بلغت نسبة الذين يتوقعون بقاء مستوى التشغيل على نفس المستوى الحالي 8.4%، في حين توقع 5.3% من المبحوثين في قطاع غزة انخفاض مستوى التشغيل. في المقابل بلغت نسبة الذين يتوقعون ارتفاع مستوى التشغيل في باقي الضفة الغربية خلال الأشهر الستة القادمة 6.0% مقابل 15.2% يتوقعون انخفاض مستوى التشغيل و 78.8% يتوقعون أن لا يطرأ تغيير يذكر.

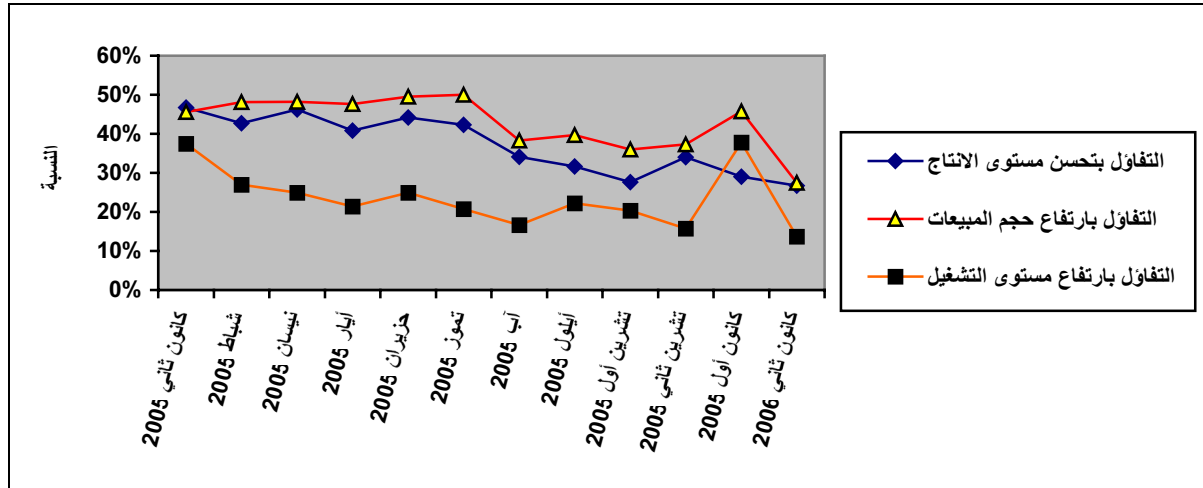
فيما يتعلق بمستوى المبيعات خلال الأشهر الستة القادمة، توقع 60.3% من أصحاب ومدراء المنشآت الصناعية في باقي الضفة الغربية وقطاع غزة ارتفاع حجم المبيعات خلال الأشهر الستة القادمة (50.4% في باقي الضفة الغربية، 81.3% في قطاع غزة)، بينما توقع 16.4% منهم انخفاض حجم المبيعات (21.3% في باقي الضفة الغربية، 6.1% في قطاع غزة)، كما أشار 23.3% أن لا يحدث أي تغيير على مستوى المبيعات (28.3% في باقي الضفة الغربية، 12.6% في قطاع غزة).

وأظهرت توقعات 35.2% من أصحاب/مدراء المنشآت الصناعية بأن السبب الأساسي لتراجع أو ثبات مستوى المبيعات المتوقع هو أسباب أخرى تنحصر في اختلاف المواسم وارتباط منتجات المنشأة بموسم الصيف وبالتالي انخفاض المبيعات مع انتهاء الفصل ودخول فصل الشتاء بالإضافة الى أسباب أخرى تتعلق بالأوضاع الأمنية والحواجز، بالمقابل يرى 30.3% ان السبب الرئيس يعود الى انخفاض القدرة الشرائية للمستهلكين. بينما يرى 16.2% أن السبب يعود الى صعوبة في تسويق المنتجات، مقابل 7.0% يرون أن السبب يعود الى تراجع الطلب على منتجات المنشأة. بينما يرى 5.8% ان السبب الرئيسي يعود الى صعوبات في التصدير، و يرى 4.0% أن السبب الرئيسي هو صعوبات في وصول مستلزمات الإنتاج للمنشأة.

وقد تباينت نسب التوقعات ما بين باقي الضفة الغربية وقطاع غزة، حيث يلاحظ ارتفاع نسبة الآراء التي تشير الى أن السبب يعود الى أسباب أخرى تنحصر في اختلاف المواسم وارتباط منتجات المنشأة بموسم الصيف وبالتالي انخفاض المبيعات مع انتهاء الفصل ودخول فصل الشتاء بالإضافة إلى أسباب أخرى تتعلق بالأوضاع الامنية والحواجز في قطاع غزة بواقع 72.0% في حين بلغت هذه النسبة 17.4% في باقي الضفة الغربية ، في المقابل يظهر هذا التباين أيضاً عند مقارنة الآراء الخاصة بانخفاض القدرة الشرائية ما بين كل من باقي الضفة الغربية وقطاع غزة، حيث كانت التوقعات في 38.8% في باقي الضفة الغربية مقابل 12.9% من الآراء في قطاع غزة تشير الى هذه الصعوبة. بينما أشار 24.0% في باقي الضفة الغربية الى أن السبب الرئيس هو صعوبة في تسويق المنتجات في الوقت الذي لم تشر أى من

آراء المستطلعين في قطاع غزة الى هذا السبب. في حين أشار 10.4% من آراء المبحوثين في باقي الضفة الغربية الى أن السبب الرئيس يعود الى تراجع الطلب على منتجات المنشأة، في حين لم تشر أى من آراء المستطلعين في قطاع غزة الى هذا السبب.

الشكل التالي يوضح الاتجاه العام لمؤشرات الوضع العام لمستوى الانتاج، مستوى التشغيل إضافة الى حجم المبيعات في باقي الضفة الغربية وقطاع غزة (كانون ثاني 2005 - كانون ثاني 2006):



ملخص :

أولاً: الاتجاه العام للمؤشرات الرئيسية يشير الى:

- تراجع مستوى التفاوض بتحسن أوضاع المنشآت بشكل عام بنسبة (42.8%) خلال شهر كانون ثاني 2006 مقابل (37.9%) خلال شهر كانون أول 2005 على مستوى باقي الضفة الغربية و قطاع غزة مقارنة بما كانت عليه في كانون ثاني 2005.
- تراجع مستوى التفاوض بارتفاع مستوى التشغيل بشكل عام بواقع (63.5%) خلال شهر كانون ثاني 2006 مقابل تحسن مقداره (0.8%) خلال شهر كانون أول 2005 على مستوى باقي الضفة الغربية و قطاع غزة مقارنة بما كانت عليه في كانون ثاني 2005.
- تراجع مستوى التفاوض بارتفاع حجم المبيعات بشكل عام بنسبة (39.7%) خلال شهر كانون ثاني 2006 مقارنة بتحسن نسبته (0.2%) خلال شهر كانون أول 2005 على مستوى باقي الضفة الغربية و قطاع غزة مقارنة بما كانت عليه في كانون ثاني 2005.

ثانياً: أظهرت نتائج الاستطلاع تفاؤلاً واضحاً لأصحاب ومدراء المنشآت الصناعية على المدى المتوسط مقارنة مع المدى القصير في معظم المؤشرات من حيث:

- كان هنالك تفاؤلاً فيما يتعلق بتحسين وضع المنشآت على المدى المتوسط مقارنة بالمدى القصير حيث أشار (59.0%) الى تفاؤلهم بتحسين وضع المنشآت خلال المدى المتوسط مقارنة بنسبة (26.7%) على المدى القصير.
- تفاؤل فيما يتعلق بارتفاع حجم المبيعات على المدى المتوسط مقارنة بالمدى القصير حيث أشار (60.3%) إلى تفاؤلهم بزيادة حجم المبيعات خلال المدى المتوسط مقارنة بنسبة (27.5%) على المدى القصير.
- تفاؤل فيما يتعلق بارتفاع مستوى التشغيل على المدى المتوسط مقارنة بالمدى القصير حيث أشار (31.8%) إلى تفاؤلهم بزيادة مستوى التشغيل خلال المدى المتوسط مقارنة بنسبة (13.7%) على المدى القصير.

ثالثاً: أظهرت نتائج الاستطلاع تفاؤلاً واضحاً لأصحاب ومدراء المنشآت الصناعية في قطاع غزة مقارنة مع باقي الضفة الغربية في غالبية المؤشرات من حيث:

- كانت آراء أصحاب المنشآت الصناعية في قطاع غزة أكثر تفاؤلاً فيما يتعلق بوضع انتاج المنشأة على المدى المتوسط منها في باقي الضفة الغربية، حيث بلغت النسبة في قطاع غزة (81.4%) مقابل (48.3%) في باقي الضفة الغربية.
- تفاؤل فيما يتعلق بارتفاع حجم المبيعات على المدى المتوسط في قطاع غزة حيث أشار (81.3%) الى تفاؤلهم بزيادة حجم المبيعات خلال المدى المتوسط مقارنة بنسبة (50.4%) في باقي الضفة الغربية.
- كانت آراء أصحاب المنشآت الصناعية في قطاع غزة أكثر تفاؤلاً فيما يتعلق بارتفاع مستوى التشغيل على المدى المتوسط منها في باقي الضفة الغربية، حيث بلغت النسبة في قطاع غزة (86.3%) مقابل (6.0%) في باقي الضفة الغربية.

رابعاً: أظهرت نتائج الاستطلاع اختلافاً واضحاً في آراء أصحاب المنشآت الصناعية حول السبب الرئيس لتراجع أو ثبات مستوى المبيعات في كل من باقي الضفة الغربية وقطاع غزة من حيث:

- يتوقع (72.0%) من أصحاب ومدراء المنشآت الصناعية في قطاع غزة أن السبب الرئيس لتراجع أو ثبات مستوى المبيعات هو أسباب أخرى تنحصر في اختلاف المواسم وارتباط منتجات المنشأة بموسم الصيف وبالتالي انخفاض المبيعات مع انتهاء الفصل ودخول فصل الشتاء بالإضافة إلى أسباب أخرى تتعلق بالأوضاع الأمنية والحواجز بينما كانت النسبة في باقي الضفة الغربية (17.4%).
- يتوقع (38.8%) من أصحاب ومدراء المنشآت الصناعية في باقي الضفة الغربية أن السبب الرئيس لتراجع أو ثبات مستوى المبيعات هو انخفاض القدرة الشرائية مقابل (12.9%) في قطاع غزة.

- يتوقع (24.0%) من أصحاب ومدراء المنشآت الصناعية في باقي الضفة الغربية أن السبب الرئيس لتراجع أو ثبات مستوى المبيعات هو صعوبات في تسويق المنتجات بينما لم تكن هناك نسبة تشير الى وجود هذه الصعوبة في قطاع غزة.
- يتوقع (10.4%) من أصحاب المنشآت الصناعية في باقي الضفة الغربية أن السبب لتراجع مستوى المبيعات يعود الى تراجع الطلب على منتجات المنشأة بينما لم تكن هناك نسبة تشير الى وجود هذه الصعوبة في قطاع غزة.

جدول 1: توقعات أصحاب/مدراء المنشآت الصناعية حول أهم المؤشرات في باقي الضفة الغربية وقطاع غزة
Table 1: Expectations of Owners/ Managers of the Industrial Establishments about the Main Indicators in Remaining West Bank and Gaza Strip

Indicator	* January 2006 كانون ثاني 2006 %		* December 2005 كانون أول 2005 %		*November 2005 تشرين ثاني %		*October 2005 تشرين أول %		*January 2005 كانون ثاني 2005 %		المؤشر
	السنة القادمة Next six Months	شباط February 2006	السنة القادمة Next six Months	كانون ثاني January 2006	السنة القادمة Next six Months	كانون أول December 2005	السنة القادمة Next six Months	تشرين ثاني November 2005	السنة القادمة Next six Months	شباط February 2005	
Percentage of who are expecting better Establishment situation	59.0	26.7	54.9	29.0	39.6	34.0	41.6	27.6	77.2	46.7	نسبة المتفائلين بتحسين وضع المنشأة
Percentage of who are expecting higher employment level	31.8	13.7	50.6	37.8	22.0	15.7	21.7	20.3	59.8	37.5	نسبة المتفائلين بارتفاع مستوى التشغيل
Percentage of who are expecting higher sales volume	60.3	27.5	61.2	45.7	47.7	37.3	44.7	36.0	77.7	45.6	نسبة المتفائلين بارتفاع حجم المبيعات

*Data collection for January took place during 4/2/2005-6/3/2005.

*Data collection for October took place during 2-23/11/2005.

*Data collection for November took place during 2-23/12/2005.

*Data collection for December took place during 2-22/1/2006.

*Data collection for January took place during 2-22/2/2006.

* نفذ العمل الميداني لدورة شهر كانون ثاني خلال الفترة 2005/3/6-2005/2/4.

* نفذ العمل الميداني لدورة شهر تشرين أول خلال الفترة 2005/11/23-2.

* نفذ العمل الميداني لدورة شهر تشرين ثاني خلال الفترة 2005/12/23-2.

* نفذ العمل الميداني لدورة شهر كانون أول خلال الفترة 2006/1/22-2.

* نفذ العمل الميداني لدورة شهر كانون ثاني خلال الفترة 2006/2/22-2.

جدول 2: توقعات أصحاب/مدراء المنشآت الصناعية حول أهم المؤشرات في باقي الضفة الغربية
Table 2: Expectations of Owners/ Managers of the Industrial Establishments about the Main Indicators in Remaining West Bank

Indicator	* January 2006 كاتون ثاني %		* December 2005 كاتون أول %		*November 2005 تشرين ثاني %		*October 2005 تشرين أول %		*January 2005 كاتون ثاني %		المؤشر
	السنة شهور القادمة Next six Months	شباط February 2006	السنة شهور القادمة Next six Months	كاتون ثاني January 2006	السنة شهور القادمة Next six Months	كاتون أول December 2005	السنة شهور القادمة Next six Months	تشرين ثاني November 2005	السنة شهور القادمة Next six Months	شباط February 2005	
Percentage of who are expecting better Establishment situation	48.3	24.9	41.7	25.3	32.9	33.6	36.0	26.6	74.5	46.0	نسبة المتفائلين بتحسين وضع المنشأة
Percentage of who are expecting higher employment level	6.0	5.4	13.1	9.5	8.2	5.5	21.0	15.6	42.7	33.8	نسبة المتفائلين بارتفاع مستوى التشغيل
Percentage of who are expecting higher sales volume	50.4	27.3	44.9	34.7	40.3	30.7	43.2	34.0	73.0	41.9	نسبة المتفائلين بارتفاع حجم المبيعات

*Data collection for January took place during 4/2/2005-6/3/2005.

*Data collection for October took place during 2-23/11/2005.

*Data collection for November took place during 2-23/12/2005.

*Data collection for December took place during 2-22/1/2006.

*Data collection for January took place during 2-22/2/2006.

* نفذ العمل الميداني لدورة شهر كانون ثاني خلال الفترة 2005/3/6-2005/2/4.

* نفذ العمل الميداني لدورة شهر تشرين أول خلال الفترة 2005/11/23-2.

* نفذ العمل الميداني لدورة شهر تشرين ثاني خلال الفترة 2005/12/23-2.

* نفذ العمل الميداني لدورة شهر كانون أول خلال الفترة 2006/1/22-2.

* نفذ العمل الميداني لدورة شهر كانون ثاني خلال الفترة 2006/2/22-2.

جدول 3: توقعات أصحاب/مدراء المنشآت الصناعية حول أهم المؤشرات في قطاع غزة

Table 3: Expectations of Owners/ Managers of the Industrial Establishments about the Main Indicators in Gaza Strip

Indicator	* January 2006 كانون ثاني %		* December 2005 كانون أول %		*November 2005 تشرين ثاني %		*October 2005 تشرين أول %		*January 2005 كانون ثاني %		المؤشر
	السنة شهور القادمة Next six Months	شباط February 2006	السنة شهور القادمة Next six Months	كانون ثاني January 2006	السنة شهور القادمة Next six Months	كانون أول December 2005	السنة شهور القادمة Next six Months	تشرين ثاني November 2005	السنة شهور القادمة Next six Months	شباط February 2005	
Percentage of who are expecting better Establishment situation	81.4	30.4	62.7	31.2	65.4	35.8	46.7	28.6	88.9	50.0	نسبة المتقائلين بتحسن وضع المنشأة
Percentage of who are expecting higher employment level	86.3	31.2	72.4	54.8	75.7	55.4	22.5	24.7	88.9	42.8	نسبة المتقائلين بارتفاع مستوى التشغيل
Percentage of who are expecting higher sales volume	81.3	27.9	70.8	52.1	76.7	63.1	46.0	37.8	97.2	61.1	نسبة المتقائلين بارتفاع حجم المبيعات

*Data collection for January took place during 4/2/2005-6/3/2005.

*Data collection for October took place during 2-23/11/2005.

*Data collection for November took place during 2-23/12/2005.

*Data collection for December took place during 2-22/1/2006.

*Data collection for January took place during 2-22/2/2006.

* نفذ العمل الميداني لدورة شهر كانون ثاني خلال الفترة 2005/3/6-2005/2/4.

* نفذ العمل الميداني لدورة شهر تشرين أول خلال الفترة 2005/11/23-2.

* نفذ العمل الميداني لدورة شهر تشرين ثاني خلال الفترة 2005/12/23-2.

* نفذ العمل الميداني لدورة شهر كانون أول خلال الفترة 2006/1/22-2.

* نفذ العمل الميداني لدورة شهر كانون ثاني خلال الفترة 2006/2/22-2.

جدول 4: التوزيع النسبي لآراء أصحاب/مدراء المنشآت الصناعية حول أداء المنشآت من حيث الإنتاج خلال شهر كانون ثاني 2006 بالمقارنة مع شهر كانون أول 2005 حسب المنطقة

Table4: Percentage Distribution of Owners/Managers of the Industrial Establishments According to their Opinions about Establishments Production During January 2006 Compared with December 2005 by Region

Attitude	المنطقة والفترة الزمنية		الاتجاه
	قطاع غزة Gaza Strip %	باقي الضفة الغربية Remaining West Bank %	
A lot better	0.0	0.2	أفضل بكثير
Somewhat better	0.0	19.4	أفضل إلى حد ما
About the same/ Unchanged	49.3	22.7	نفس الشيء/ لم يطرأ تغير يذكر
Somewhat worse	45.0	40.3	أسوأ إلى حد ما
A lot worse	5.7	17.4	أسوأ بكثير
Total	100	100	المجموع

جدول 5: التوزيع النسبي لآراء أصحاب/مدراء المنشآت الصناعية حسب توقعاتهم بشأن وضع إنتاج المنشآت خلال شهر شباط 2006 والشهور الستة القادمة حسب المنطقة

Table 5: Percentage Distribution of Owners/Managers of the Industrial Establishments According to their Expectation about Establishments Production in February 2006 and Next Six Months by Region

Attitude	المنطقة والفترة الزمنية						الاتجاه
	قطاع غزة Gaza Strip		باقي الضفة الغربية Remaining West Bank		باقي الضفة الغربية وقطاع غزة Remaining West Bank and Gaza Strip		
	خلال الشهر السنة القادمة Next Six Months %	خلال شهر شباط 2006 February %	خلال الشهر السنة القادمة Next Six Months %	خلال شهر شباط 2006 February %	خلال الشهر السنة القادمة Next Six Months %	خلال شهر شباط 2006 February %	
A lot better	0.8	0.0	0.3	0.1	0.5	0.1	أفضل بكثير
Somewhat better	80.6	30.4	48.0	24.8	58.5	26.6	أفضل إلى حد ما
About the same/ Unchanged	18.6	41.4	35.9	55.2	30.3	50.7	تقريبا نفس الشيء
Somewhat worse	0.0	27.8	12.2	15.4	8.3	19.4	أسوأ إلى حد ما
A lot worse	0.0	0.4	3.6	4.5	2.4	3.2	أسوأ بكثير
Total	100	100	100	100	100	100	المجموع

جدول 6: توزيع آراء أصحاب/مدراء المنشآت الصناعية حول المشاكل التي واجهت المنشآت خلال شهري كانون ثاني وشباط 2006 لباقي الضفة الغربية وقطاع غزة

Table 6: Distribution of Owners/Managers of the Industrial Establishments According to their Views about the Problems Faced the Establishment During January and February 2006 in Remaining West Bank and Gaza Strip

Problem	Time period and Opinion								الوصف والفترة الزمنية		المشكلة
	أسوأ بكثير		أسوأ الى حد ما		تقريبا نفس الشيء/ لم يطرأ تغيير يذكر		افضل الى حد ما		افضل بكثير		
	A lot worse		Somewhat worse		About the same/ Unchanged		Somewhat better		A lot better		
	خلال شهر شباط 2006	خلال شهر كانون ثاني 2006	خلال شهر شباط 2006	خلال شهر كانون ثاني 2006	خلال شهر شباط 2006	خلال شهر كانون ثاني 2006	خلال شهر شباط 2006	خلال شهر كانون ثاني 2006	خلال شهر شباط 2006	خلال شهر كانون ثاني 2006	
Feb	Jan	Feb	Jan	Feb	Jan	Feb	Jan	Feb	Jan		
%	%	%	%	%	%	%	%	%	%		
Business did not suffer	2.4	6.3	12.4	22.5	77.0	64.8	8.2	6.3	0.0	0.1	أداء المؤسسة بشكل عام
Difficulties in obtaining needed raw materials or inputs	2.4	2.4	7.8	24.7	84.6	67.7	4.4	4.5	0.8	0.7	الحصول على المواد الأولية اللازمة ومدخلات الإنتاج
Problems of employees reaching place of work	1.4	1.4	2.4	4.5	85.3	81.7	0.9	2.5	10.0	9.9	وصول العاملين إلى مكان العمل
Unable to open/operate/work	1.9	1.9	6.7	10.0	80.0	76.3	1.2	1.6	10.2	10.2	تمكن المنشأة من فتح باب/تشغيل/العمل بشكل منتظم.
Difficulties in transporting finished goods to market	3.0	4.0	10.3	22.3	83.5	72.2	2.4	0.8	0.8	0.7	صعوبات في شحن المنتجات الجاهزة للسوق
Financial problems or unable to obtain bank loans	4.2	4.1	8.4	17.2	85.1	78.3	2.3	0.4	0.0	0.0	الأوضاع المالية الخاصة، والتسهيلات من البنوك
Other	0.0	0.0	0.0	0.0	77.8	77.8	22.2	22.2	0.0	0.0	أخرى

جدول 7: توزيع آراء أصحاب/مدراء المنشآت الصناعية حول المشاكل التي واجهت المنشآت خلال شهري كانون ثاني وشباط 2006 لباقي الضفة الغربية

Table 7: Distribution of Owners/Managers of the Industrial Establishments According to their Views about the Problems Faced the Establishment During January and February 2006 in Remaining West Bank

Problem	Time period and Opinion										المشكلة
	أساء بكثير		أساء الى حد ما		تقريباً نفس الشيء/ لم يطرأ تغيير يذكر		افضل الى حد ما		افضل بكثير		
	A lot worse		Somewhat worse		About the same/ Unchanged		Somewhat better		A lot better		
	خلال شهر شباط 2006	خلال شهر كانون ثاني 2006	خلال شهر شباط 2006	خلال شهر كانون ثاني 2006	خلال شهر شباط 2006	خلال شهر كانون ثاني 2006	خلال شهر شباط 2006	خلال شهر كانون ثاني 2006	خلال شهر شباط 2006	خلال شهر كانون ثاني 2006	
Feb	Jan	Feb	Jan	Feb	Jan	Feb	Jan	Feb	Jan	%	%
Business did not suffer	3.6	9.2	7.2	8.0	82.9	73.4	6.3	9.2	0.0	0.2	أداء المؤسسة بشكل عام
Difficulties in obtaining needed raw materials or inputs	3.5	3.5	4.6	5.0	91.0	88.0	0.9	3.5	0.0	0.0	الحصول على المواد الأولية اللازمة ومدخلات الإنتاج
Problems of employees reaching place of work	2.0	2.0	1.4	1.6	95.8	95.9	0.8	0.5	0.0	0.0	وصول العاملين إلى مكان العمل
Unable to open/operate/work	2.8	2.8	5.8	7.6	90.2	87.8	1.2	1.8	0.0	0.0	تمكن المنشأة من فتح باب/تشغيل/العمل بشكل منتظم.
Difficulties in transporting finished goods to market	4.5	6.0	9.8	8.9	85.2	84.5	0.5	0.6	0.0	0.0	صعوبات في شحن المنتجات الجاهزة للسوق
Financial problems or unable to obtain bank loans	6.2	6.1	7.1	7.7	86.0	85.8	0.7	0.4	0.0	0.0	الأوضاع المالية الخاصة، والتسهيلات من البنوك
Other	0.0	0.0	0.0	0.0	77.8	77.8	22.2	22.2	0.0	0.0	أخرى

جدول 8: توزيع آراء أصحاب/مدراء المنشآت الصناعية حول المشاكل التي واجهت المنشآت خلال شهري كانون ثاني وشباط 2006 في قطاع غزة

Table 8: Distribution of Owners/Managers of the Industrial Establishments According to their Views about the Problems Faced the Establishment During January and February 2006 in Gaza Strip

Problem	Time period and Opinion								الوصف والفترة الزمنية		المشكلة
	أسوأ بكثير		أسوأ الى حد ما		تقريبا نفس الشيء/ لم يطرأ تغيير يذكر		أفضل الى حد ما		أفضل بكثير		
	A lot worse		Somewhat worse		About the same/ Unchanged		Somewhat better		A lot better		
	خلال شهر شباط 2006	خلال شهر كانون ثاني 2006	خلال شهر شباط 2006	خلال شهر كانون ثاني 2006	خلال شهر شباط 2006	خلال شهر كانون ثاني 2006	خلال شهر شباط 2006	خلال شهر كانون ثاني 2006	خلال شهر شباط 2006	خلال شهر كانون ثاني 2006	
Feb	Jan	Feb	Jan	Feb	Jan	Feb	Jan	Feb	Jan	%	%
	%	%	%	%	%	%	%	%	%	%	%
Business did not suffer	0.0	0.0	23.5	53.2	64.5	46.8	12.0	0.0	0.0	0.0	أداء المؤسسة بشكل عام
Difficulties in obtaining needed raw materials or inputs	0.0	0.0	14.4	65.0	71.4	26.3	11.6	6.5	2.6	2.2	الحصول على المواد الأولية اللازمة ومدخلات الإنتاج
Problems of employees reaching place of work	0.0	0.0	4.5	10.6	63.0	51.6	1.1	6.9	31.4	30.9	وصول العاملين إلى مكان العمل
Unable to open/operate/work	0.0	0.0	8.7	15.2	58.5	52.0	1.1	1.1	31.7	31.7	تمكن المنشأة من فتح باب/تشغيل/العمل بشكل منتظم.
Difficulties in transporting finished goods to market	0.0	0.0	11.2	49.7	80.0	47.0	6.3	1.1	2.5	2.2	صعوبات في شحن المنتجات الجاهزة للسوق
Financial problems or unable to obtain bank loans	0.0	0.0	11.2	36.8	83.4	62.8	5.4	0.4	0.0	0.0	الأوضاع المالية الخاصة، والتسهيلات من البنوك
Other	0.0	0.0	0.0	0.0	0.0	0.0	0.0	0.0	0.0	0.0	أخرى

جدول 9: التوزيع النسبي لآراء أصحاب/مدراء المنشآت الصناعية حسب توقعاتهم بشأن مستوى التشغيل في المنشآت في المستقبل حسب المنطقة

Table 9: Percentage Distribution of Owners/Managers of the Industrial Establishments According to their Expectation about Level of Employment in the Establishments in the Future by Region

Level of employment	المنطقة والفترة الزمنية						مستوى التشغيل
	قطاع غزة Gaza Strip		باقي الضفة الغربية Remaining West Bank		باقي الضفة الغربية وقطاع غزة Remaining West Bank and Gaza Strip		
	السنة شهور القادمة Next Six Months %	خلال شهر شباط 2006 February %	السنة شهور القادمة Next Six Months %	خلال شهر شباط 2006 February %	السنة شهور القادمة Next Six Months %	خلال شهر شباط 2006 February %	
Significantly higher	1.2	0.0	0.0	0.0	0.4	0.0	أعلى بكثير
Somewhat higher	85.1	31.2	6.0	5.4	31.4	13.7	أعلى إلى حد ما
About the same	8.4	31.7	78.8	76.4	56.2	62.0	تقريبا نفس المستوى
Somewhat less	0.0	37.1	12.4	15.2	8.4	22.2	أقل بعض الشيء
Significantly less	5.3	0.0	2.8	3.0	3.6	2.1	أقل بكثير
Total	100	100	100	100	100	100	المجموع

جدول 10: التوزيع النسبي لآراء أصحاب/مدراء المنشآت الصناعية حسب توقعاتهم حول حجم المبيعات للمنشآت في المستقبل حسب المنطقة

Table 10: Percentage Distribution of Owners/Managers of the Industrial Establishments According to their Expectation about Volume of Sales in the Establishments in the Future by Region

Value of sales	المنطقة والفترة الزمنية						قيمة المبيعات
	قطاع غزة Gaza Strip		باقي الضفة الغربية Remaining West Bank		باقي الضفة الغربية وقطاع غزة Remaining West Bank and Gaza Strip		
	السنة شهور القادمة Next Six Months %	خلال شهر شباط 2006 February %	السنة شهور القادمة Next Six Months %	خلال شهر شباط 2006 February %	السنة شهور القادمة Next Six Months %	خلال شهر شباط 2006 February %	
Significantly higher	1.5	0.0	0.2	0.0	0.7	0.0	أعلى بكثير
Somewhat higher	79.8	27.9	50.2	27.3	59.6	27.5	أعلى إلى حد ما
About the same	12.6	49.6	28.3	47.2	23.3	48.0	تقريبا نفس المستوى
Somewhat less	0.8	22.5	13.0	16.8	9.1	18.6	أقل بعض الشيء
Significantly less	5.3	0.0	8.3	8.7	7.3	5.9	أقل بكثير
Total	100	100	100	100	100	100	المجموع

جدول 11: التوزيع النسبي لآراء أصحاب/مدراء المنشآت الصناعية حسب توقعاتهم بشأن أسباب تراجع أو ثبات المستوى المتوقع للمبيعات حسب المنطقة

Table 11: Percentage Distribution of Owners/Managers of the Industrial Establishments According to their Expectation about the Expected Sales Level Stability or Decline by Region

Reason	قطاع غزة Gaza Strip %	باقي الضفة الغربية Remaining West Bank %	باقي الضفة الغربية وقطاع غزة Remaining West Bank and Gaza Strip %	السبب
Decrease in Demand	0.0	10.4	7.0	تراجع الطلب على منتجات المنشأة
Lack of credit/finance	0.0	0.3	2.0	نقص التمويل والقدرة على الاقتراض
Difficulties in Exporting Finished goods	3.6	6.8	5.8	صعوبات في التصدير
Difficulties in obtaining needed raw materials or inputs	11.5	0.4	4.0	صعوبات في وصول مستلزمات الإنتاج للمنشأة
Employees unable reaching place of work	0.0	0.0	0.0	عدم تمكن العاملين من الوصول إلى أماكن عملهم
Decline in the Consumer Purchasing Power	12.9	38.8	30.3	انخفاض القدرة الشرائية للمستهلكين
Obstacles in Marketing	0.0	24.0	16.2	صعوبة تسويق المنتجات
Competitive Goods	0.0	1.9	1.3	ظهور سلع منافسة
Other	72.0	17.4	35.2	أخرى
Total	100	100	100	المجموع