

السلطة الوطنية الفلسطينية
الجهاز المركزي للإحصاء الفلسطيني

الفلسطينيون في نهاية عام، 2006

كانون اول / ديسمبر ، 2006

© ذو القعدة، 1427هـ - كانون أول، 2006.
جميع الحقوق محفوظة.

في حالة الاقتباس، يرجى الإشارة إلى هذه المطبوعة كالتالي:

الجهاز المركزي للإحصاء الفلسطيني، 2006. الفلسطينيون في نهاية عام، 2006.
رام الله - فلسطين.

جميع المراسلات توجه إلى دائرة النشر والتوثيق/قسم خدمات الجمهور على العنوان التالي:
الجهاز المركزي للإحصاء الفلسطيني
ص.ب: 1647، رام الله، فلسطين.

فاكس: 2 240 6343 (970/972)
صفحة إلكترونية: <http://www.pcbs.gov.ps>

هاتف: 2 240 6340 (970/972)
بريد إلكتروني: diwan@pcbs.gov.ps

تقديم

يحتل الموضوع الديمغرافي موقعا مهما في التنمية والتخطيط لدى كافة الدول والمجتمعات على الصعد السياسية والاجتماعية والاقتصادية، في الحالة الفلسطينية تتخذ الديمغرافيا مكانة خاصة حيث يشكل البعد السكاني احد المحددات الاساسية في خيارات الشعب الفلسطيني في التنمية الشاملة والتطوير الاقتصادي، لا سيما في ضوء محدودية المصادر الطبيعية والخيارات السياسية، ذلك انها المصدر الرئيسي لترشيد الخيارات والاتجاهات التنموية. وفي ذات السياق ياتي اهتمام الجهاز المركزي للإحصاء الفلسطيني بإعداد هذا التقرير الذي يوفر قاعدة البيانات التي يتوجب ان تكون المنطلق الاساسي نحو بناء سياسة سكانية فلسطينية.

يحتوي هذا التقرير على احداث الاحصاءات الرسمية حول الفلسطينيين في كافة مواقع تواجدهم، وذلك بعرض أهم المؤشرات الإحصائية حول عدد الفلسطينيين في جميع أنحاء العالم، بما في ذلك السمات الديمغرافية، ويستند التقرير إلى عدد من المصادر الأولية والثانوية بما في ذلك المسوح الميدانية والدراسات والأبحاث التي نفذت حول مواضيع ذات العلاقة بتقدير عدد السكان والسمات الديمغرافية والاجتماعية.

وكما يتضمن التقرير تقديرات حديثة لأعداد الفلسطينيين في الشتات وإسرائيل وأهم سماتهم الديمغرافية، كما يعرض تقديرات حديثة لأعداد الفلسطينيين في كل من الضفة الغربية وقطاع غزة وفق آخر المعطيات المتوفرة، بالإضافة للعديد من السمات الديمغرافية الخاصة بالفلسطينيين في الأراضي الفلسطينية.

وجدير بالذكر أن توفير بيانات شاملة حول أعداد الفلسطينيين وسماتهم تعتبر من القضايا الشائكة والمعقدة، وذلك لاسباب موضوعية تتعلق بمصادر البيانات وحالة الاندماج التي يعيشها جزء من الفلسطينيين في بعض الدول المضيفة مما يسبب صعوبة الحصول على بيانات خاصة بالفلسطينيين وحدهم.

ورغم الاستفادة من قواعد البيانات التي توفرها وكالة الغوث الدولية حول السكان الفلسطينيين في مواقع عملها الأساسية (خارج فلسطين) التي تشمل الأردن، سوريا، ولبنان إلا أنها تبقى منقوصة حيث إشكالات تسجيل اللاجئين كما أن تواجد الفلسطينيين في الخارج لا يقتصر على اللاجئين فقط.

إن هذا التقرير ونحن على أعقاب العقد الرابع لاحتلال الضفة الغربية وقطاع غزة، والعقد السادس من النكبة وتشريد الفلسطينيين في شتى بقاع الأرض يشكل محاولة جادة من الجهاز المركزي للإحصاء الفلسطيني لوضع القارئ والمخطط ومتخذ القرار في الصورة الإجمالية لأعداد الفلسطينيين وأهم سماتهم الديمغرافية.

نأمل أن يجد المستفيدون من هذا التقرير ما يساعدهم في عمليات التخطيط والتنمية نحو الدولة الفلسطينية المستقلة وعاصمتها القدس الشريف وعودة اللاجئين إلى ديارهم.

والله نسأل أن يوفقنا لما فيه خير أهلنا،،،

لؤي شبانه
رئيس الجهاز

كانون أول، 2006

قائمة المحتويات

الصفحة		الموضوع
7	قائمة الجداول	
9	قائمة الاشكال	
11	ملخص تنفيذي	
13	المقدمة	الفصل الأول:
17	المفاهيم والمصطلحات	الفصل الثاني:
19	الفلسطينيون في الشتات وفي فلسطين التاريخية	الفصل الثالث:
23	الفلسطينيون في الأراضي الفلسطينية	الفصل الرابع:
29	الجداول	

قائمة الجداول

الصفحة	الجدول
31	جدول 1: عدد السكان الفلسطينيين المقدر في العالم حسب الدولة نهاية عام 2006
31	جدول 2: عدد السكان الفلسطينيين المقدر في الأراضي الفلسطينية حسب حالة اللجوء والمنطقة نهاية عام 2006
32	جدول 3: عدد السكان المقدر في الأراضي الفلسطينية حسب المحافظة نهاية عام 2006
33	جدول 4: عدد السكان المقدر في الأراضي الفلسطينية حسب العمر والمنطقة والجنس نهاية عام 2006
34	جدول 5: التوزيع النسبي للسكان في الأراضي الفلسطينية حسب العمر والمنطقة والجنس نهاية عام 2006
35	جدول 6: عقود الزواج المسجلة في المحاكم الشرعية والكنائس في الأراضي الفلسطينية حسب المحافظة، 1998-2005
36	جدول 7: وقوعات الطلاق المسجلة في الأراضي الفلسطينية حسب المحافظة، 1998-2005
37	جدول 8: معدل الزواج الخام في الأراضي الفلسطينية حسب المنطقة، 1998-2005
37	جدول 9: معدل الطلاق الخام في الأراضي الفلسطينية حسب المنطقة، 1998-2005
38	جدول 10: ملخص للمؤشرات الديمغرافية في الأراضي الفلسطينية حسب المنطقة، 1997-2006

قائمة الاشكال

الصفحة	الشكل
19	شكل 1: التوزيع النسبي للسكان الفلسطينيين حسب دولة الإقامة، نهاية عام 2006
20	شكل 2: عدد الفلسطينيين واليهود المقدر في فلسطين التاريخية في سنوات مختارة
23	شكل 3: التوزيع النسبي للسكان الفلسطينيين في الأراضي الفلسطينية في نهاية عام 2006
25	شكل 4: عقود الزواج المسجلة في المحاكم الشرعية والكنائس في الأراضي الفلسطينية حسب المنطقة، 2005-1998
26	شكل 5: وقوعات الطلاق المسجلة في المحاكم الشرعية في الأراضي الفلسطينية حسب المنطقة، 2005-1998

ملخص تنفيذي

- يقدر عدد الفلسطينيين في العالم نهاية عام 2006 بحوالي 10.1 مليون فلسطيني، منهم حوالي 4 مليون في الأراضي الفلسطينية أي ما نسبته 39.2% من إجمالي عدد الفلسطينيين في العالم.
- سيتساوى عدد السكان الفلسطينيين واليهود في فلسطين التاريخية بحلول عام 2010، في حين ستصبح نسبة السكان اليهود حوالي 46.0% من السكان بحلول منتصف عام 2020 حيث سيصل عددهم إلى 6.5 مليون مقابل 7.6 مليون فلسطيني.
- تفيد البيانات المتوفرة حول الفلسطينيين المقيمين في الأردن لعام 2000 أنه مجتمع فتي، إذ بلغت نسبة الأفراد دون الخامسة عشرة من العمر 41.7% في حين بلغت نسبة الذين تبلغ أعمارهم 65 سنة فأكثر 4.2%، ومن جانب آخر بلغ معدل الخصوبة الكلي للفلسطينيين في الأردن 4.6 مولود لكل امرأة.
- تشير البيانات المتوفرة حول الفلسطينيين المقيمين في سوريا لعام 2006 أن نسبة الأفراد دون الخامسة عشر من العمر بلغت 33.1% في حين بلغت نسبة الذين تبلغ أعمارهم 65 سنة فأكثر 4.3%، ومن جانب آخر بلغ معدل الخصوبة الكلي في العام 2006 للفلسطينيين في سوريا 2.4 مولود لكل امرأة.
- تظهر البيانات المتوفرة حول الفلسطينيين المقيمين في لبنان لعام 2006 أن نسبة الأفراد دون الخامسة عشر من العمر 33.0% في حين بلغت نسبة الذين تبلغ أعمارهم 65 سنة فأكثر 5.5%، ومن جانب آخر بلغ معدل الخصوبة الكلي 2.3 مولود لكل امرأة.
- تشير البيانات المتوفرة حول الفلسطينيين في إسرائيل لعام 2005 أنه مجتمع فتي، إذ بلغت نسبة الأفراد دون الخامسة عشرة من العمر 40.6% في حين بلغت نسبة الذين تبلغ أعمارهم 65 سنة فأكثر 3.2%، ومن جانب آخر بلغ معدل الخصوبة الكلي 3.7 مولود لكل امرأة.
- يقدر عدد السكان في نهاية عام 2006 في الأراضي الفلسطينية بأربعة ملايين فرد منهم 2.5 مليون في الضفة الغربية (63.0%)، و1.5 مليون فرد (37.0%) في قطاع غزة.
- 43.8% من السكان الفلسطينيين في الأراضي الفلسطينية لاجئون، حيث كانت نسبة اللاجئين في الضفة الغربية 28.8% من إجمالي سكان الضفة الغربية، في حين بلغت نسبة اللاجئين في قطاع غزة 69.2% من إجمالي سكان القطاع.
- هناك ارتفاع مضطرب في اعداد عقود الزواج في الأراضي الفلسطينية خلال الفترة الزمنية 1998-2005، باستثناء العام 2002 وذلك ارتباطاً بالظروف الاقتصادية والسياسية الصعبة التي سادت في الأراضي الفلسطينية خاصة في الضفة الغربية التي تخللها الاجتياح الاسرائيلي واعادة احتلالها من جديد. ومن جانب آخر يلاحظ ان هناك ارتفاعاً طفيفاً في نسب معدلات الطلاق في الاراضي الفلسطينية خلال السنوات 1998 - 2005.

- انخفض معدل المواليد الخام في الأراضي الفلسطينية من 42.7 مولود لكل 1000 من السكان عام 1997 إلى 36.7 مولود عام 2006، في حين انخفض معدل الوفيات الخام في الأراضي الفلسطينية من 4.9 حالة وفاة لكل 1000 من السكان عام 1997 إلى 3.9 حالة وفاة لكل 1000 من السكان عام 2006.
- تشير نتائج المسح الصحي الديمغرافي-2004، إلى أن معدل الخصوبة الكلي لعام 2003 في الأراضي الفلسطينية انخفض إلى نحو 4.6 مولوداً، بواقع 4.1 مولود في الضفة الغربية و5.8 مولود في قطاع غزة، ورغم انخفاض معدل الخصوبة إلا أن معدل الزيادة الطبيعية للسكان في الأراضي الفلسطينية بقي مرتفعاً حيث بلغ 3.3% لعام 2006.

الفصل الأول

المقدمة

تتطلب عملية وضع الخطط التنموية والاجتماعية في الأراضي الفلسطينية، توفر العديد من المؤشرات حول الخصائص الديمغرافية والسكانية، وفي مقدمتها عدد السكان المقدر وتوزيعاتهم المختلفة، والتزاما بسياسة الجهاز المركزي للإحصاء الفلسطيني بشأن تحديث تقديرات عدد السكان والمؤشرات السكانية بصورة دورية، تم إعداد هذا التقرير السنوي بهدف توفير بيانات حديثة وموثوقة حول مختلف المؤشرات الديمغرافية والسكانية، للمستخدمين من باحثين ودارسين ومخططين .

ومن الجدير بالذكر أن عملية تجميع البيانات الإحصائية حول الشعب الفلسطيني في مختلف أماكن تواجده في العالم تعترضها عوائق مهنية ومالية وسياسية، حيث يتعذر إجراء المسوح والدراسات الميدانية المباشرة في العديد من الدول المضيفة للفلسطينيين. كما أن هنالك غياب للأطر الفنية اللازمة لاختيار عينات إحصائية يتم دراستها من خلال المسوح والدراسات الميدانية. بالإضافة إلى ذلك فإن اندماج العديد من أبناء الشعب الفلسطيني في المجتمعات التي يقيمون فيها يجعل عملية حصرهم مسألة في غاية التعقيد والتكلفة المالية، ناهيك عن العوائق السياسية التي لا تتيح إجراء دراسات ومسوح ميدانية في دول أخرى حيث أن عملية تنفيذ المسوح والدراسات على تلك المجتمعات لا تتماشى مع مبدأ سيادة تلك الدول. لكل هذه الأسباب فإن الجهاز يسعى لإجراء عدد من النشاطات التي تتوافق مع الظروف الراهنة بحيث يتمكن من إصدار أفضل التقديرات من الناحية المهنية ضمن الإمكانيات المتاحة.

1.1: مصادر البيانات والمنهجية

استندت بيانات هذا التقرير إلى عدد من المسوح الميدانية والتعدادات التي نفذها الجهاز في الأراضي الفلسطينية، و عدد من المسوح الميدانية التي أجريت في الدول المضيفة وكذلك السجلات الإدارية المتوفرة لدى المنظمات الدولية إضافة الى عدد من الدراسات والأبحاث التي أجرتها المؤسسات والأفراد حول تقدير عدد أبناء الشعب الفلسطيني وسماتهم الديمغرافية والاجتماعية، منها تقارير المفوض العام لوكالة الغوث الدولية، و منظمة اليونسف، والمجموعة الإحصائية الفلسطينية الصادرة عن المكتب المركزي للإحصاء والمصادر الطبيعية الفلسطيني في دمشق، والدراسات التي قامت بها مؤسسات بحثية مثل فافو (المؤسسة النرويجية للعلوم التطبيقية) حول اللاجئين، بالإضافة إلى بعض صفحات الشبكة العالمية (الإنترنت) الخاصة بمجموعة المراكز التي تعني بقضية الفلسطينيين في العالم.

من ناحية أخرى فإن البيانات التي تخص السكان الفلسطينيين داخل إسرائيل اعتمدت على المجموعة الإحصائية الإسرائيلية (سلسلة سنوات)، والتي تصدر عن دائرة الإحصاء المركزية الإسرائيلية (المجموعة الإحصائية) العدد 57 لعام 2006، بنك المعلومات عن الاقلية الفلسطينية في اسرائيل (ركاز) التابع للجمعية العربية القطرية للبحوث والخدمات الصحية.

فعملية توفير البيانات عن الفلسطينيين في إسرائيل في غاية الصعوبة والتعقيد ، وذلك لانحصار مصادر البيانات على دائرة الإحصاء المركزية الإسرائيلية والتي تقوم منهجيتها على احتساب كافة العرب والفلسطينيين في "حدود دولة

إسرائيل" والتي حسب التعريف الإسرائيلي تشمل هضبة الجولان السورية ومنطقة J1 من محافظة القدس¹ إضافة الى الأراضي المحتلة عام 1948، لهذا عندما تم احتساب عدد السكان الفلسطينيين في إسرائيل، تم استبعاد عدد سكان منطقة J1 من محافظة القدس، والسكان العرب غير الفلسطينيين في هضبة الجولان إضافة الى العرب اللبنانيين الذين انتقلوا للإقامة المؤقتة في إسرائيل في السنوات الاخيرة.

أما البيانات المتعلقة بالفلسطينيين في الأراضي الفلسطينية (الضفة الغربية، قطاع غزة) فهي مستمدة من تقديرات منقحة تعتمد على أحدث المعطيات وقد أعدت من قبل الجهاز المركزي للإحصاء الفلسطيني بالاعتماد على بيانات التعداد العام للسكان والمساكن والمنشآت - 1997، وبناءً على فرضيات وضعت حول الاتجاهات المتوقعة للخصوبة والوفيات والهجرة الدولية للسكان الفلسطينيين في الأراضي الفلسطينية خلال السنوات القادمة.

وفيما يتعلق ببيانات الفلسطينيين في الأردن فقد اعتمد العديد من الباحثين والإحصائيين على الفرضية القائلة بأن الفلسطينيين يشكلون نصف عدد السكان في الأردن²، وأنهم يتقاسمون الخصائص الأخرى بالتساوي مع بقية السكان الأردنيين، حيث ندرك من ذلك أنها تمثل في الحقيقة الحد الأدنى للتواجد الفلسطيني في الأردن. أما بالنسبة لعدد اللاجئين الفلسطينيين حسب نشرات وكالة الغوث (UNRWA) فهو يقدر بحوالي 1.9 مليون في 30 ايلول من عام 2006³، مع العلم بأنه يوجد حوالي 282 ألف لاجئ فلسطيني يسكنون في الأردن غير مسجلين لدى الاونروا حسب إحصائيات المركز القومي للدراسات والتوثيق لعام 2000⁴، مع العلم بأن غالبية الفلسطينيين المقيمين في الأردن يحملون الجنسية الأردنية.

وبالنسبة للبيانات التي تمثل السكان الفلسطينيين في سوريا ولبنان، فهي معتمدة على تقديرات أعدها المكتب المركزي للإحصاء والمصادر الطبيعية الفلسطيني في دمشق، وبعض المسوحات التي أجراها بالتعاون مع بعض الهيئات الدولية، بالإضافة إلى تقارير المفوض العام لوكالة الغوث (UNRWA) والمستمدة من واقع سجلات الوكالة. حيث أشارت سجلات وكالة الغوث إلى أن عدد اللاجئين الفلسطينيين المسجلين في سوريا 441,776 فرد، وفي لبنان 408,221 فرد وذلك في 30 أيلول من عام 2006.

أما البيانات التي تمثل السكان الفلسطينيين في باقي الدول العربية والدول الأجنبية، فهي مستقاة من تقديرات بعض الباحثين والمهتمين، ومن تقديرات جمعيات ومراكز فلسطينية أخرى.

¹ J1: تشمل ذلك الجزء من محافظة القدس الذي ضمته إسرائيل عنوة بعيد احتلالها للضفة الغربية في عام 1967.

² منظمة التحرير الفلسطينية. المكتب المركزي للإحصاء والمصادر الطبيعية الفلسطيني، المجموعة الإحصائية الفلسطينية، العدد التاسع، 1993/1994، دمشق.

³ الصفحة الإلكترونية الخاصة بوكالة الغوث الدولية (الاونروا): www.unrwa.org

⁴ المركز القومي للدراسات والتوثيق، 2000، ذاكرة فلسطين.

2.1: فرضيات الإسقاطات

1. الفلسطينيون في الأراضي الفلسطينية: بنيت الإسقاطات المتعلقة بأعداد الفلسطينيين في الأراضي الفلسطينية على الفرضيات التالية:
 - انخفاض معدل الخصوبة الكلية بنسبة 50% بين عامي 1999 و 2025 في الضفة الغربية وقطاع غزة كل على حدة. (بالاعتماد على المسوح الصحية والديمغرافية التي نفذها الجهاز)
 - انخفاض معدلات وفيات الرضع بنسبة 50% بين الفترتين (1995-1999) و(2020-2024) في كل من الضفة الغربية وقطاع غزة كل على حدة. (بالاعتماد على المسوح الصحية والديمغرافية التي نفذها الجهاز)
 - افتراض صافي هجرة دولية تساوي صفراً من عام 2001 حتى نهاية فترة الإسقاطات.
2. الفلسطينيون في إسرائيل تم الاعتماد على معدل النمو السنوي السائد حالياً وهو 2.7% حيث بلغ 3.0% للمسلمين، 1.9% للدروز و 1.4% للمسيحيين الفلسطينيين.
3. الفلسطينيون في الأردن: افتراض ان الفلسطينيين يشكلون نصف عدد السكان في الأردن، حيث تم اعتماد عدد السكان الصادر عن دائرة الاحصاءات العامة في الأردن للعام 2005 واستخدام معدل نمو 2.3%.
4. الفلسطينيون في الدول العربية: تم الاعتماد على معدل نمو ثابت مقداره 2.5%.
5. الفلسطينيون في الدول الأجنبية: تم الاعتماد على معدل نمو ثابت مقداره 1.5%.

3.1: هيكلية التقرير

يحتوي هذا التقرير على أربعة فصول بالإضافة إلى التقديم، يتناول الفصل الأول مقدمة عامة حول التقرير، بينما يعرض الفصل الثاني المفاهيم والمصطلحات المستخدمة في التقرير، ويتطرق الفصل الثالث إلى موضوع الفلسطينيين في الشتات وفلسطين من النهر الى البحر من حيث تقدير أعداد الفلسطينيين، والخصائص الديمغرافية لفلسطيني الشتات في الأردن وسوريا ولبنان وإسرائيل. ويعرض الفصل الرابع موضوع الفلسطينيين في الأراضي الفلسطينية من حيث تقدير عدد سكان الأراضي الفلسطينية في نهاية العام، وتوزيع السكان حسب حالة اللجوء والتوزيع النسبي للسكان حسب فئات عمرية مختارة، ونسبة الجنس في الأراضي الفلسطينية، وأعداد عقود الزواج خلال السنوات 1998-2005، وأعداد وقوعات الطلاق خلال السنوات 1998-2005، وبعض الخصائص الديمغرافية لسكان الأراضي الفلسطينية.

الفصل الثاني

المفاهيم والمصطلحات

تم تطوير المفاهيم والمصطلحات في هذا التقرير بالاستناد إلى المعايير والتوصيات الدولية في مجال إحصاءات السكان والإحصاءات الحيوية. وفيما يلي عرض لأبرز هذه المفاهيم والمصطلحات:

- نسبة الجنس:** عدد الذكور لكل مائة من الإناث ضمن السكان.
- نسبة الإعاقة:** نسبة عدد المعالين اقتصادياً إلى الأشخاص المنتجين اقتصادياً. وتعرف كذلك بنسبة كبار السن (65 سنة فما فوق) إضافة إلى الصغار الذين تقل أعمارهم عن 15 سنة إلى السكان الذين هم في عمر العمل (أي بين 15-64 سنة).
- العمر الوسيط:** العمر الذي يقسم السكان إلى مجموعتين متساويتين من ناحية العدد، أي أن نصف عدد السكان أصغر من هذا العمر والنصف الثاني أكبر منه.
- معدل المواليد الخام:** عدد المواليد لكل 1000 من السكان خلال سنة ما.
- معدل النمو:** معدل الزيادة أو النقص في عدد السكان خلال سنة معينة بسبب الزيادة الطبيعية وصافي الهجرة، ويعبر عنه بصورة نسبة مئوية من عدد السكان الأساسي.
- معدل الزيادة الطبيعية:** معدل الزيادة أو النقص في عدد السكان خلال سنة معينة بسبب الزيادة أو النقص في عدد المواليد مقابل الوفيات، ويعبر عنه بصورة نسبة مئوية من عدد السكان الأساسي.
- معدل الوفيات الخام:** عدد الوفيات لكل 1000 من السكان خلال سنة معينة.
- معدل الخصوبة الكلية:** متوسط عدد المواليد الأحياء لكل امرأة (أو مجموعة من النساء) خلال فترة حياتها (حياتها) الإنجابية (15-49) سنة حسب معدلات الخصوبة العمرية لسنة ما، وهو ناتج عن مجموع معدلات الخصوبة التفصيلية العمرية مضروباً في خمسة.
- توقع البقاء على قيد الحياة:** متوسط عدد السنوات الإضافية التي يتوقع للمولود أن يعيشها وذلك بعد ولادته مباشرة، ويعرف هذا المصطلح أيضاً بتوقع البقاء على قيد الحياة عند الولادة.
- معدل الزواج الخام:** عدد حالات الزواج لكل 1000 من السكان في منتصف العام.
- معدل الطلاق الخام:** عدد وقوعات الطلاق لكل 1000 من السكان في منتصف العام.
- حالة اللجوء:** وهي خاصة بالفلسطينيين الذين هجروا من الأراضي الفلسطينية التي احتلتها إسرائيل عام 1948، وأبناء الذكور منهم ويصنف كل فلسطيني حسب الحالات التالية:

لاجئ مسجل: إذا كان الفرد لاجئاً مسجلاً وله اسم في بطاقة التسجيل (المؤمن) الصادرة عن وكالة الغوث.

لاجئ غير مسجل: إذا كان الفرد لاجئاً إلا أنه غير مسجل في بطاقة وكالة الغوث (المؤمن) لأي سبب كان.

الفصل الثالث

الفلسطينيون في الشتات وفي فلسطين التاريخية

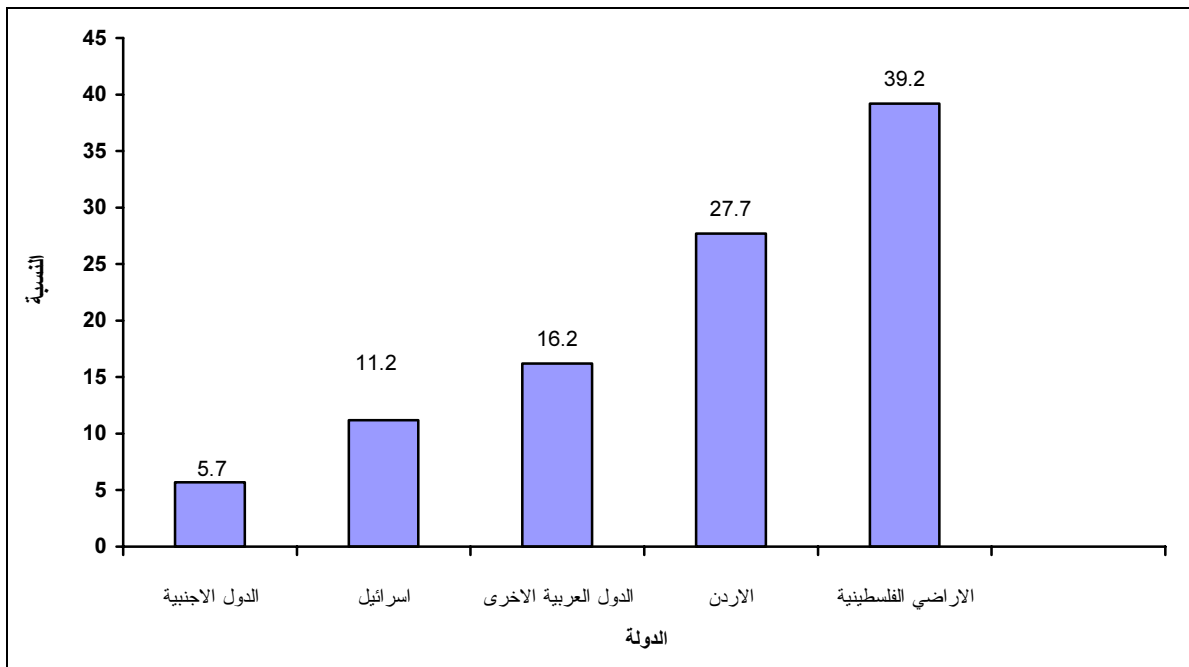
يستعرض هذا الفصل ملخصاً لأهم المؤشرات السكانية والديمغرافية للفلسطينيين في الشتات وفلسطين التاريخية.

1.3 تقدير أعداد الفلسطينيين في العالم:

10.1 مليون نسمة عدد السكان الفلسطينيين في العالم نهاية عام 2006

بلغ عدد الفلسطينيين المقدر في نهاية عام 2006 في العالم حوالي 10.1 مليون فلسطيني، يتوزعون حسب مكان الإقامة بواقع 3.95 مليون في الأراضي الفلسطينية أي ما نسبته 39.2% من إجمالي عدد الفلسطينيين في العالم، وحوالي 1.1 مليون فلسطيني في إسرائيل أي بنسبة 11.2%، مقابل 2.8 مليون في الأردن أي ما نسبته 27.7%، وبلغ عدد الفلسطينيين في باقي الدول العربية 1.6 مليون فلسطيني أي بنسبة 16.2%، في حين بلغ عدد الفلسطينيين في الدول الأجنبية حوالي 573 ألف أي ما نسبته 5.7% من إجمالي عدد الفلسطينيين في العالم.

شكل 1: التوزيع النسبي للسكان الفلسطينيين حسب دولة الإقامة، نهاية عام 2006

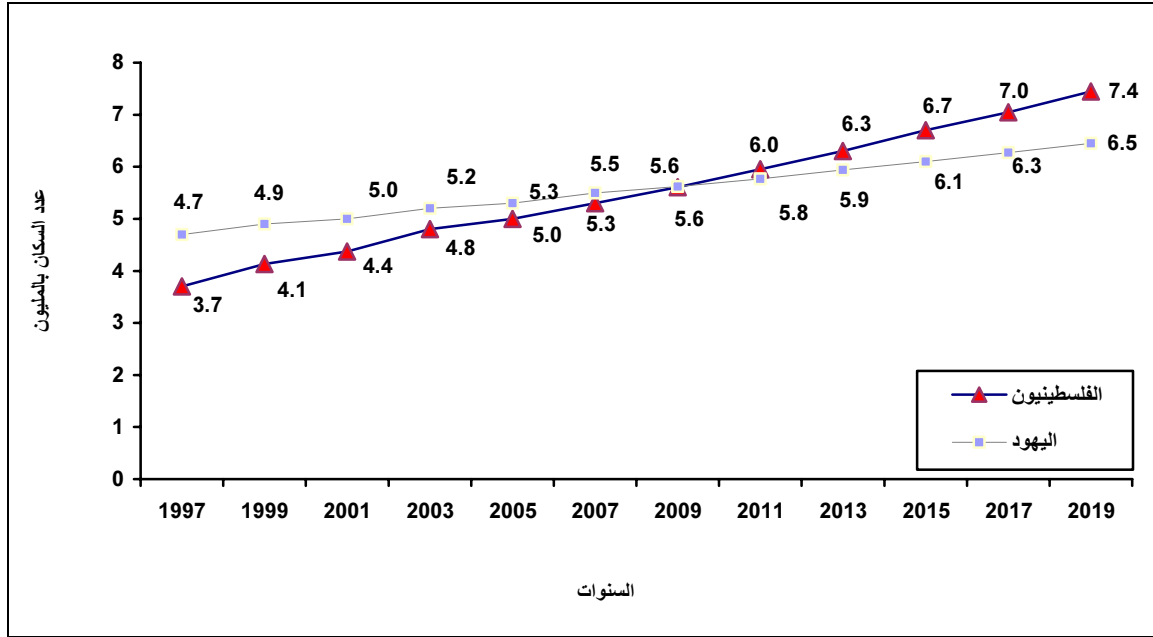


2.3 تقديرات أعداد الفلسطينيين واليهود في فلسطين التاريخية:

7.6 مليون فلسطيني مقابل 6.4 مليون يهودي عام 2020 في فلسطين التاريخية

تشير تقديرات الجهاز المركزي للإحصاء الفلسطيني إلى أن عدد السكان الفلسطينيين في فلسطين التاريخية بلغ حوالي 5.1 مليون نهاية عام 2006، في حين بلغ عدد اليهود 5.3 مليون بناء على تقديرات دائرة الإحصاءات الإسرائيلية. ووفقا للتقديرات سيبلغ عدد الفلسطينيين 5.3 مليون مع نهاية عام 2007 مقابل 5.5 مليون يهودي، وسيتساوى عدد السكان الفلسطينيين واليهود مع نهاية عام 2010 حيث سيبلغ عدد الفلسطينيين 5.7 مليون مقابل 5.7 مليون يهودي. وستصبح نسبة السكان اليهود حوالي 46.0% فقط من السكان وذلك بحلول نهاية عام 2020 حيث سيصل عددهم إلى 6.5 مليون يهودي مقابل 7.6 مليون فلسطيني⁶.

شكل 2: عدد الفلسطينيين واليهود المقدر في فلسطين التاريخية، سنوات مختارة



⁶ بيانات السكان الفلسطينيين تعتمد على تقديرات الجهاز المركزي للإحصاء الفلسطيني، في حين ان تقديرات أعداد اليهود فهي معتمدة على كتاب الإحصاء السنوي الإسرائيلي 2006. عدد (57).

3.3 الخصائص الديمغرافية لفلسطينيي الشتات وإسرائيل:

الفلسطينيون في الأردن

تظهر البيانات المتوفرة حول الفلسطينيين المقيمين في الأردن لعام 2000 أنه مجتمع فتي، إذ بلغت نسبة الأفراد دون الخامسة عشر من العمر 41.7%، في حين بلغت نسبة الذين تبلغ أعمارهم 65 سنة فأكثر 4.2%، وأشارت البيانات إلى أن 95% من اللاجئين والنازحين الفلسطينيين في الأردن يحملون جنسية أردنية، و أن 87.0% من سكان المخيمات في الأردن مسجلون لدى وكالة الغوث.

كما أشارت البيانات إلى أن متوسط حجم الأسرة الفلسطينية بلغ 6.2 فرد لعام 1999. وبلغ معدل وفيات الرضع للفلسطينيين في الأردن 22.5 حالة وفاة لكل ألف مولود حي، بينما بلغ معدل وفيات الأطفال دون الخامسة 25.1 حالة وفاة لكل ألف مولود حي لنفس الفترة. من جانب آخر بلغ معدل الخصوبة الكلي للفلسطينيين في الأردن 4.6 مولود لكل امرأة، حيث كانت النساء في الفئة العمرية (25-29 سنة) الأكثر مساهمة في هذا المعدل والتي بلغت 242 مولوداً لكل 1000 امرأة، وبلغت الخصوبة للنساء في الفئة العمرية (30-34 سنة) 208 مواليد لكل 1000 امرأة. وبلغت نسبة الاعالة للفلسطينيين في الاردن 85.4 وذلك للعام 2000.

الفلسطينيون في سوريا

تفيد البيانات المتوفرة حول الفلسطينيين المقيمين في سوريا لعام 2006 أن نسبة الأفراد دون الخامسة عشر من العمر 33.1%، في حين بلغت نسبة الذين تبلغ أعمارهم 65 سنة فأكثر 4.3%. كما أشارت البيانات إلى أن متوسط حجم الأسرة الفلسطينية بلغ 4.9 فرد، في حين بلغت نسبة سكان المخيمات المسجلين لدى وكالة الغوث 95.6%. وبلغ معدل وفيات الرضع عام 2005 للفلسطينيين في سوريا 28.1 حالة وفاة لكل ألف مولود حي، بينما بلغ معدل وفيات الأطفال دون الخامسة 30.5 حالة وفاة لكل ألف مولود حي لنفس الفترة. من جانب آخر بلغ معدل الخصوبة الكلي في العام 2006 للفلسطينيين في سوريا 2.4 مولود لكل امرأة، كما بلغ معدل المواليد الخام 18.0 مولود لكل ألف من السكان.

الفلسطينيون في لبنان

تظهر البيانات المتوفرة حول الفلسطينيين المقيمين في لبنان لعام 2006، ان نسبة الأفراد دون الخامسة عشر من العمر 33.0%، في حين بلغت نسبة الذين تبلغ أعمارهم 65 سنة فأكثر 5.5%. وبلغت نسبة الجنس 98.5 ذكر لكل مائة انثى، كما أشارت البيانات إلى أن متوسط حجم الأسرة الفلسطينية بلغ 4.9 فرد، من جانب آخر بلغ معدل الخصوبة الكلي 2.3 مولود لكل امرأة عام 2006، في حين بلغ معدل وفيات الرضع في العام 2004 للفلسطينيين في لبنان 19.2 حالة وفاة لكل ألف مولود حي، بينما بلغ معدل وفيات الأطفال دون الخامسة 20.2 حالة وفاة لكل ألف مولود حي للعام 2004، كما بلغ معدل المواليد الخام 16.3 مولود لكل ألف من السكان للعام 2006.

تظهر البيانات المتوفرة حول الفلسطينيين المقيمين في إسرائيل لعام 2005 أنه مجتمع فتي، إذ بلغت نسبة الأفراد دون الخامسة عشر من العمر 40.6%، في حين بلغت نسبة الذين تبلغ أعمارهم 65 سنة فأكثر 3.2%. وبلغت نسبة الجنس للفلسطينيين في إسرائيل للعام 2005 حوالي 103.7 ذكر لكل مائة انثى. كما أشارت البيانات إلى أن متوسط حجم الأسرة الفلسطينية بلغ 5.0 فرداً. وبلغ معدل وفيات الرضع في العام 2005 للفلسطينيين في إسرائيل 8.0 حالة وفاة لكل ألف مولود حي. من جانب آخر بلغ معدل الخصوبة الكلي 3.7 مولود لكل امرأة في العام 2003، كما بلغ معدل المواليد الخام 28.6 مولود لكل ألف من السكان في عام 2005. (المسح الإقتصادي الإقتصادي 2004، الذي تم تنفيذه من قبل جمعية الجليل - الجمعية العربية القطرية للبحوث والخدمات الصحية وركاز - بنك المعلومات عن الأقلية الفلسطينية في إسرائيل من خلال المسح الاجتماعي الاقتصادي وبالإشتراك مع مدى الكرمل - المركز العربي للدراسات الاجتماعية التطبيقية وذلك في الفترة (27 أيلول - 15 كانون أول 2004).

أما معدل الوفيات الخام فقد بلغ في نفس العام 2.8 وفاة لكل ألف من السكان، ومن جهة أخرى بلغت نسبة الأمية بين الفلسطينيين 15 سنة فأكثر 6.2%، في حين كانت نسبة الأفراد الحاصلين على شهادة بكالوريوس أعلى 7.4%. وتعيش 25% من الأسر الفلسطينية في إسرائيل في مساكن ذات كثافة سكنية فردين فأكثر مقابل 4.2% من الأسر الإسرائيلية تعيش في ذات الكثافة السكنية.⁵

⁵ جمعية الجليل - الجمعية العربية القطرية للبحوث والخدمات الصحية وركاز - بنك المعلومات عن الأقلية الفلسطينية في إسرائيل، 2005.

شفا عمرو، الصفحة الإلكترونية: www.rikaz.org

الفصل الرابع

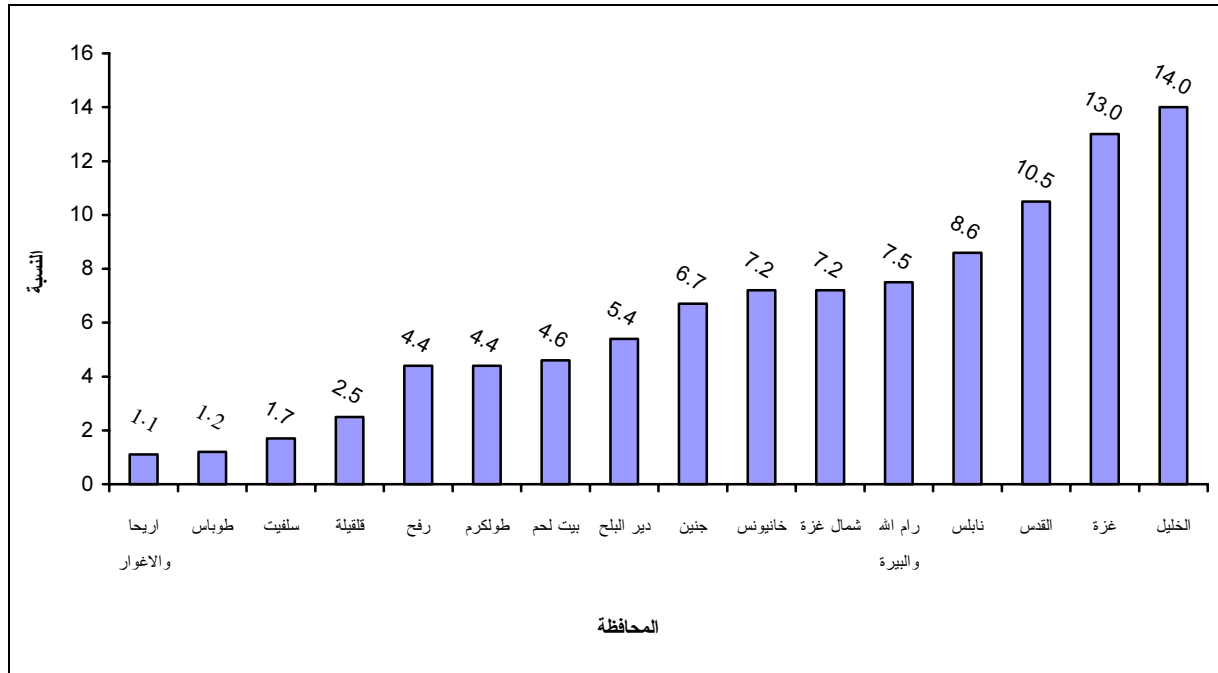
الفلسطينيون في الأراضي الفلسطينية

يستعرض هذا الفصل ملخصاً لأهم المؤشرات السكانية والديمغرافية للفلسطينيين في نهاية عام 2006 والتي تم اعتمادها من مصادر مختلفة.

حوالي 4.0 مليون نسمة عدد سكان الأراضي الفلسطينية نهاية عام 2006

يقدر عدد السكان في نهاية عام 2006 في الأراضي الفلسطينية بحوالي 4.0 مليون فرد منهم 2.5 مليون في الضفة الغربية (63.0%)، و 1.5 مليون فرد (37.0%) في قطاع غزة. وحول توزيع السكان الفلسطينيين على المحافظات تشير البيانات إلى أن محافظة الخليل سجلت أعلى نسبة لعدد السكان حيث بلغت 14.0% من إجمالي السكان في الأراضي الفلسطينية، ثم محافظة غزة حيث سجلت ما نسبته 13.0% من إجمالي السكان في الأراضي الفلسطينية، في حين بلغت نسبة السكان في محافظة القدس 10.5% من إجمالي السكان في الأراضي الفلسطينية. كما تشير البيانات إلى أن محافظة أريحا والأغوار سجلت أدنى نسبة لعدد السكان في نهاية عام 2006 حيث بلغت 1.1% من إجمالي السكان في الأراضي الفلسطينية.

شكل 3: التوزيع النسبي للسكان الفلسطينيين في الأراضي الفلسطينية نهاية عام 2006



43.8% من السكان الفلسطينيين في الأراضي الفلسطينية لاجئين

تشير التقديرات المتوفرة لعام 2006، إلى أن 43.8% من السكان الفلسطينيين في الأراضي الفلسطينية هم لاجئون حيث يقدر عددهم بنحو 1.7 مليون لاجئ نهاية عام 2006، في حين بلغ عددهم في الضفة الغربية حوالي 714 ألف لاجئ بنسبة 28.8% من مجمل سكان الضفة الغربية، أما في قطاع غزة يربو عددهم عن مليون لاجئ بنسبة 69.2% من مجمل سكان قطاع غزة.

45.5% من الأفراد في الأراضي الفلسطينية تقل أعمارهم عن 15 سنة

يمتاز المجتمع الفلسطيني في الأراضي الفلسطينية بأنه مجتمع فتي، حيث قدرت نسبة الأفراد الذين تقل أعمارهم عن 15 سنة نهاية عام 2006 بـ 45.7%، مع وجود اختلاف واضح بين الضفة الغربية وقطاع غزة، فقد بلغت النسبة 43.9% في الضفة الغربية مقابل 48.8% في قطاع غزة. كما قدرت نسبة الأفراد الذين تزيد أعمارهم عن 65 سنة في الأراضي الفلسطينية بـ 3.0%، مع وجود اختلاف بين الضفة الغربية وقطاع غزة، حيث بلغت النسبة 3.3% في الضفة الغربية 2.6% في قطاع غزة.

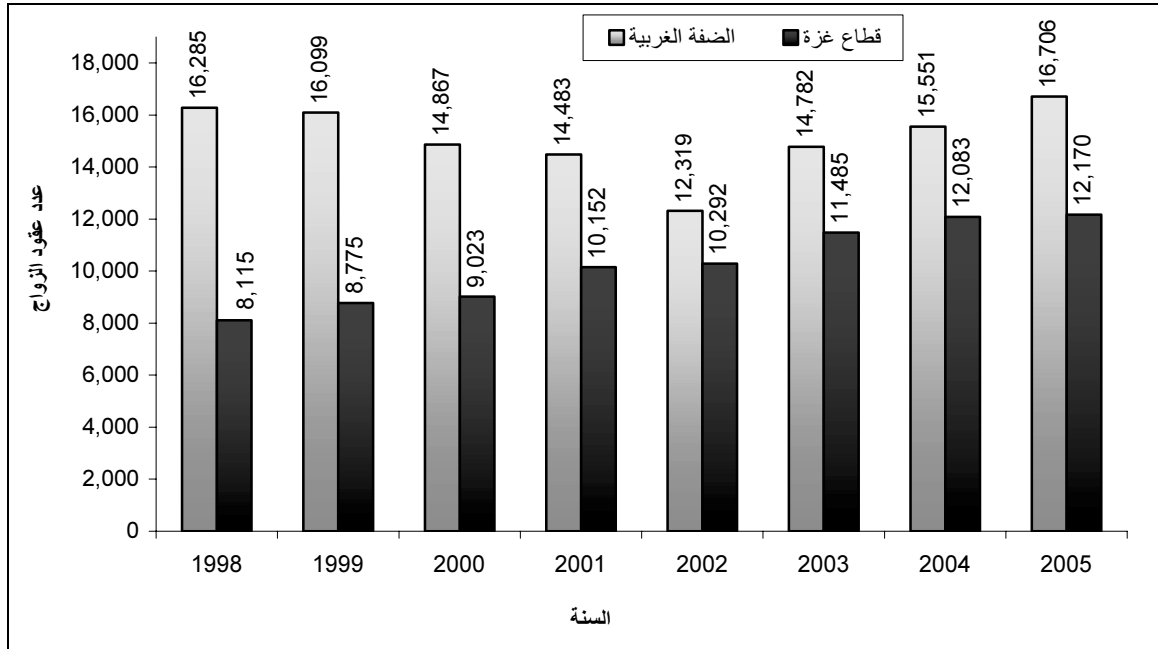
نسبة الجنس في الأراضي الفلسطينية 102.8 ذكر لكل 100 أنثى

بلغ عدد الذكور المقدر في نهاية عام 2006 في الأراضي الفلسطينية حوالي 2.0 مليون ذكر مقابل 1.95 مليون أنثى، بنسبة جنس مقدارها 102.8. أما في الضفة الغربية فقد بلغ عدد الذكور 1.3 مليون ذكر مقابل 1.2 أنثى، بنسبة جنس مقدارها 102.8، في حين بلغ عدد الذكور في قطاع غزة 745 ألف ذكر مقابل 726 ألف أنثى، بنسبة جنس مقدارها 102.7.

زيادة نسبة عقود الزواج المسجلة بنسبة 4.5% في الأراضي الفلسطينية في العام 2005 عن العام 2004

تشير السلسلة الزمنية لأعداد عقود الزواج خلال السنوات (1995-2005) إلى ارتفاع مضطرد في أعداد عقود الزواج باستثناء الاعوام 2000 و2002، علما انه وخلال العام 2002 سادت البلاد خاصة الضفة الغربية ظروف اقتصادية وسياسية صعبة كان ابرزها إجتياح الضفة الغربية وإعادة احتلالها من قبل الاحتلال الاسرائيلي. تظهر البيانات أن أعداد عقود الزواج المسجلة عام 2005 في الأراضي الفلسطينية قد ازدادت عن عام 2004، حيث بلغت 28,876 عام 2005 مقارنة مع 27,634 عقداً عام 2004 (أي بزيادة مقدارها 1,242 عقداً عن عام 2004 أي بنسبة 4.5%). هذا وقد بلغ عدد عقود الزواج المسجلة عام 2005 في الضفة الغربية 16,706 عقداً (بما نسبته 57.9% من عدد عقود الزواج المسجلة في الأراضي الفلسطينية)، وهي أكثر بـ 1,155 عقداً عن عام 2004. أما في قطاع غزة فقد بلغ عدد عقود الزواج المسجلة 12,170 عقداً في عام 2005 (بما نسبته 42.1% من عدد عقود الزواج المسجلة في الأراضي الفلسطينية)، وهي أعلى بـ 87 عقداً مقارنة مع 2004 في قطاع غزة.

شكل 4 : عقود الزواج المسجلة في المحاكم الشرعية والكنائس في الأراضي الفلسطينية حسب المنطقة، 1998-2005



ارتفاع معدل الزواج الخام في العام 2005

بلغ معدل الزواج الخام 7.7 حالة زواج لكل 1000 من السكان في عام 2005 على مستوى الأراضي الفلسطينية بواقع 7.0 في الضفة الغربية و8.8 في قطاع غزة. في حين كان عام 2004 في الأراضي الفلسطينية 7.6 حالة زواج لكل 1000 من السكان بواقع 6.8 في الضفة الغربية و9.0 في قطاع غزة.

ظاهرة الزواج المبكر في الأراضي الفلسطينية

ما زالت ظاهرة الزواج المبكر منتشرة في الأراضي الفلسطينية رغم الارتفاع الملحوظ للعمر الوسيط عند الزواج الأول، حيث بلغ العمر الوسيط عند الزواج الأول للعام 2005 في الأراضي الفلسطينية 24.7 سنة للذكور مقابل 24.2 سنة لعام 2001 و19.4 سنة للإناث للعام 2005 مقابل 19.0 سنة عام 2001. أما في الضفة الغربية فقد بلغ العمر الوسيط عند الزواج الأول للذكور 25.2 سنة وللإناث 19.6 سنة، في حين بلغ العمر الوسيط عند الزواج الأول للذكور في قطاع غزة 24.1 سنة وللإناث 19.1 سنة للعام 2005.

ظاهرة زواج الأقارب في الأراضي الفلسطينية

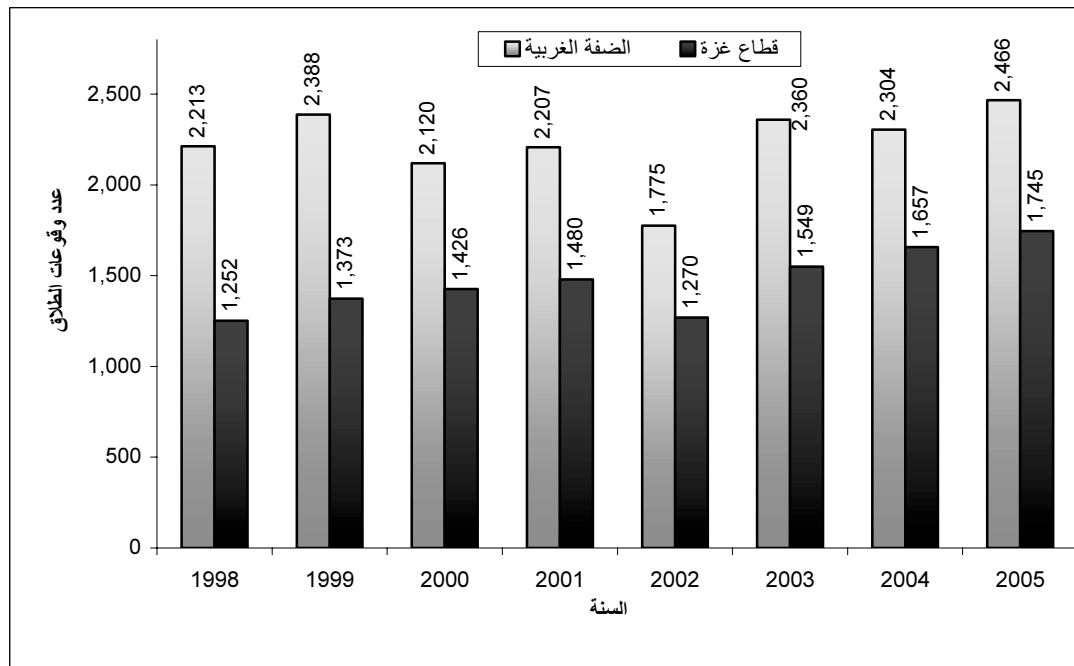
ما زالت ظاهرة زواج الأقارب ظاهرة مستمرة في الأراضي الفلسطينية، حيث تشير البيانات المتوفرة عام 2004 إلى أن نسبة النساء اللواتي سبق لهن الزواج وتزوجن من أقارب من الدرجة الأولى بلغت حوالي 27.5% من حالات الزواج بواقع 24.7% و32.2% في الضفة الغربية وقطاع غزة على التوالي. أما نسبة النساء اللواتي تزوجن ولا

يوجد لهن علاقة قرابة مع أزواجهن فقد بلغت 54.7% من حالات الزواج على مستوى الأراضي الفلسطينية، بواقع 58.1% في الضفة الغربية و49.0% في قطاع غزة.

اتجاه أعداد وقوعات الطلاق إلى الارتفاع في الأراضي الفلسطينية خلال الفترة (1998-2005)

تتجه أعداد وقوعات الطلاق المسجلة إلى الارتفاع بشكل عام، حيث بلغ عدد وقوعات الطلاق المسجلة في المحاكم الشرعية خلال عام 2005 في الأراضي الفلسطينية 4,211 واقعة مقارنة مع 3,961 واقعة عام 2004 (أي بزيادة مقدارها 250 واقعة عن عام 2004)، من جانب آخر بلغ عدد وقوعات الطلاق المسجلة في المحاكم الشرعية في عام 2005 في الضفة الغربية 2,466 واقعة (ما نسبته 58.6%) من عدد وقوعات الطلاق المسجلة في المحاكم الشرعية في الأراضي الفلسطينية)، مسجلاً ارتفاعاً عن العام 2004 بحوالي 162 واقعة. أما في قطاع غزة فقد بلغ عدد وقوعات الطلاق المسجلة في المحاكم الشرعية 1,745 واقعة (ما نسبته 41.4% من عدد وقوعات الطلاق المسجلة في المحاكم الشرعية في الأراضي الفلسطينية في العام 2005)، وبزيادة مقدارها 88 واقعة عن العام 2004.

شكل 5: وقوعات الطلاق المسجلة في المحاكم الشرعية في الأراضي الفلسطينية حسب المنطقة، 2005-1998



ارتفاع طفيف في معدل الطلاق الخام في الأراضي الفلسطينية

بلغ معدل الطلاق الخام في الأراضي الفلسطينية 1.1 حالة طلاق لكل 1000 من السكان في عام 2005 بواقع 1.0 في الضفة الغربية و1.3 في قطاع غزة، بينما بلغ معدل الطلاق الخام عام 2004 في الأراضي الفلسطينية 1.1 حالة طلاق لكل 1000 من السكان بواقع 1.0 في الضفة الغربية و1.2 في قطاع غزة. حيث تشير هذه المعطيات إلى ثبات نسبي في معدل الطلاق الخام رغم الارتفاع الطفيف عام 2005 مقارنة بالعام 2004.

نسبة إعالة مرتفعة في الأراضي الفلسطينية

تشير البيانات بأن نسبة الإعالة في الأراضي الفلسطينية قد انخفضت من 101.3 في عام 1997 إلى 94.2 في العام 2006، أما على مستوى المنطقة فيلاحظ أن هناك فارقاً كبيراً في نسبة الإعالة لكل من الضفة الغربية وقطاع غزة حيث انخفضت في الضفة الغربية من 94.7 عام 1997 إلى 88.5 عام 2006. أما في قطاع غزة فقد انخفضت من 114.5 في العام 1997 إلى 104.7 عام 2006.

16.9 سنة العمر الوسيط في الأراضي الفلسطينية

تشير البيانات إلى ارتفاع طفيف في العمر الوسيط في الأراضي الفلسطينية خلال السنوات (1997-2006) حيث تراوح العمر الوسيط ما بين 16.4 سنة في العام 1997 و16.9 سنة في العام 2006. وعند مقارنة البيانات بين الضفة الغربية وقطاع غزة كل على حدة خلال الفترة (1997-2006) يلاحظ اختلاف العمر الوسيط، حيث ارتفع العمر في الضفة الغربية من 17.4 سنة في العام 1997 إلى 17.8 سنة في العام 2006، في حين ارتفع العمر الوسيط في قطاع غزة من 14.8 سنة في العام 1997 إلى 15.5 سنة في العام 2006.

تتجه معدلات المواليد الخام نحو الانخفاض في الأراضي الفلسطينية

انخفض معدل المواليد الخام في الأراضي الفلسطينية من 42.7 مولود لكل 1000 من السكان عام 1997 إلى 36.7 مولود عام 2006، وهذا عائد إلى انخفاض معدل الخصوبة على مستوى الأراضي الفلسطينية وفقاً لنتائج المسح الصحي 2004، أما على مستوى المنطقة فيلاحظ أن هناك تبايناً في معدل المواليد الخام لكل من الضفة الغربية وقطاع غزة حيث انخفض معدل المواليد الخام في الضفة الغربية من 41.2 مولود عام 1997 إلى 33.7 مولود عام 2006. أما في قطاع غزة فقد كان انخفاض معدل المواليد الخام طفيفاً حيث بلغ في العام 1997 حوالي 45.4 مولود وانخفض إلى 41.7 مولود في العام 2006.

انخفاض معدلات الوفيات الخام في الأراضي الفلسطينية

انخفض معدل الوفيات الخام في الأراضي الفلسطينية من 4.9 حالة وفاة لكل 1000 من السكان عام 1997 إلى 3.9 حالة وفاة لكل 1000 من السكان عام 2006، أما على مستوى المنطقة فيلاحظ أن هناك فارق ضئيل في معدل الوفيات الخام لكل من الضفة الغربية وقطاع غزة حيث انخفض معدل الوفيات الخام من 5.1 حالة وفاة في عام 1997 في الضفة الغربية إلى 4.0 حالات وفاة في عام 2006. أما في قطاع غزة فقد انخفض معدل الوفيات الخام من 4.7 حالة وفاة في العام 1997 إلى 3.8 حالة وفاة في العام 2006.

3.3% معدل الزيادة الطبيعية للسكان في الأراضي الفلسطينية عام 2006

بلغ معدل الزيادة الطبيعية لعام 2006 في الأراضي الفلسطينية 3.3%، حيث بلغ هذا المعدل في الضفة الغربية 3.0% و3.8% في قطاع غزة. إن انخفاض مستوى الوفيات وبقاء معدلات الخصوبة مرتفعة سيحافظ على ارتفاع معدل الزيادة الطبيعية للسكان.

معدلات خصوبة مرتفعة في الأراضي الفلسطينية

تعتبر الخصوبة في الأراضي الفلسطينية مرتفعة إذا ما قورنت بالمستويات السائدة حالياً في الدول الأخرى، ولكن هنالك دلائل تؤكد على أن الخصوبة بدأت في الانخفاض خلال العقد الأخير من القرن الماضي، فاستناداً إلى بيانات التعداد العام للسكان والمساكن والمنشآت -1997 فقد بلغ معدل الخصوبة الكلية في الأراضي الفلسطينية 6.04 مولود بواقع 5.6 مولود في الضفة الغربية و6,9 مولود في قطاع غزة. طرأ انخفاض على معدل الخصوبة الكلية لعام 2003 في الأراضي الفلسطينية الذي بلغ 4.6 مولود، حيث كان 4.1 مولود في الضفة الغربية و5.8 مولود قطاع غزة، وذلك بناءً على نتائج المسح الديمغرافي الصحي 2004. كما بلغ متوسط عدد الأطفال الذين سبق إنجابهم للنساء اللواتي سبق لهن الزواج في الأراضي الفلسطينية عام 2004 حوالي 4.5 طفل، في حين بلغ هذا المتوسط 4.3 طفل في الضفة الغربية و 4.9 طفل في قطاع غزة.

العمر المتوقع للبقاء على قيد الحياة عام 2006، 71.7 سنة للذكور و73.2 سنة للإناث

نتيجة لانخفاض معدلات الوفاة في الأراضي الفلسطينية ارتفع العمر المتوقع للأفراد حيث بلغ توقع البقاء على قيد الحياة عام 2006 في الأراضي الفلسطينية 71.7 سنة للذكور و73.2 سنة للإناث، مع وجود اختلاف بين الضفة الغربية وقطاع غزة حيث بلغ توقع البقاء على قيد الحياة عام 2006 في الضفة الغربية 71.9 سنة للذكور و73.6 سنة للإناث، في حين بلغ العمر المتوقع في قطاع غزة 71.4 سنة للذكور و 72.5 سنة للإناث.

الجدول

Tables

جدول 1: عدد السكان الفلسطينيين المقدر في العالم حسب دولة الإقامة نهاية عام 2006

Table 1: Estimated Palestinian Population in the World by Reside Country, End Year 2006

Country	Palestinians الفلسطينيون		الدولة
	Percent النسبة	Number العدد	
Palestinian Territory	39.2	3,952,354	الأراضي الفلسطينية
Israel	11.2	1,134,293	إسرائيل
Jordan	27.7	2,799,440	الأردن
Other Arab Countries	16.2	1,635,486	الدول العربية الأخرى
Foreign Countries	5.7	572,992	الدول الأجنبية
Total	100	10,094,565	المجموع

جدول 2: عدد السكان الفلسطينيين المقدر في الأراضي الفلسطينية حسب حالة اللجوء والمنطقة نهاية عام 2006

Table 2: Estimated Palestinian Population in the Palestinian Territory by Refugee Status and Region, End Year 2006

Region	المجموع Total	Refugee Status حالة اللجوء		المنطقة
		غير لاجئ Non-Refugee	لاجئ Refugee	
Palestinian Territory	3,952,354	2,219,553	1,732,801	الأراضي الفلسطينية
West Bank	2,480,762	1,766,303	714,459	الضفة الغربية
Gaza Strip	1,471,592	453,250	1,018,342	قطاع غزة

جدول 3: عدد السكان المقدر في الأراضي الفلسطينية حسب المحافظة، نهاية عام 2006

Table 3: Projected Population in the Palestinian Territory by Governorate, End Year 2006

Governorate/ District	النسبة Percent	عدد السكان Number of Population	المنطقة /المحافظة
Palestinian Territory	100	3,952,354	الأراضي الفلسطينية
West Bank	62.8	2,480,762	الضفة الغربية
Jenin	6.7	265,528	جنين
Tubas District	1.2	48,871	منطقة طوباس
Tulkarm	4.4	175,244	طولكرم
Qalqiliya	2.5	99,113	قلقيلية
Salfit	1.7	65,133	سلفيت
Nablus	8.6	341,113	نابلس
Ramallah & Al-Bireh	7.5	295,364	رام الله والبيرة
Jerusalem	10.5	411,516	القدس
Jericho and Al Aghwar	1.1	44,290	أريحا والاعوار
Bethlehem	4.6	182,844	بيت لحم
Hebron	14.0	551,746	الخليل
Gaza Strip	37.2	1,471,592	قطاع غزة
North Gaza	7.2	284,512	شمال غزة
Gaza	13.0	514,852	غزة
Deir El-Balah	5.4	212,605	دير البلح
Khan Yunis	7.2	285,126	خانيونس
Rafah	4.4	174,497	رفح

جدول 4: عدد السكان المقدر في الأراضي الفلسطينية حسب العمر والمنطقة والجنس، نهاية عام 2006

Table 4: Projected Population in the Palestinian Territory by Age, Region and Sex, End Year 2006

Age	قطاع غزة			West Bank			الأراضي الفلسطينية			العمر
	إناث Females	ذكور Males	كلا الجنسين Both Sexes	إناث Females	ذكور Males	كلا الجنسين Both Sexes	إناث Females	ذكور Males	كلا الجنسين Both Sexes	
0-4	136,513	142,301	278,814	194,947	202,789	397,736	331,460	345,090	676,550	4-0
5-9	115,926	120,840	236,766	182,117	189,573	371,690	298,043	310,413	608,456	9-5
10-14	98,846	101,713	200,559	154,217	160,221	314,438	253,063	261,934	514,997	14-10
15-19	82,009	84,390	166,399	129,050	133,827	262,877	211,059	218,217	429,276	19-15
20-24	62,750	65,839	128,589	105,934	111,412	217,346	168,684	177,251	345,935	24-20
25-29	50,614	52,180	102,794	91,212	96,266	187,478	141,826	148,446	290,272	29-25
30-34	41,043	41,711	82,754	79,867	83,202	163,069	120,910	124,913	245,823	34-30
35-39	32,116	33,123	65,239	68,609	72,011	140,620	100,725	105,134	205,859	39-35
40-44	27,417	30,330	57,747	54,889	58,116	113,005	82,306	88,446	170,752	44-40
45-49	20,634	22,585	43,219	43,828	46,280	90,108	64,462	68,865	133,327	49-45
50-54	15,370	15,935	31,305	29,716	30,673	60,389	45,086	46,608	91,694	54-50
55-59	12,594	11,923	24,517	22,765	22,009	44,774	35,359	33,932	69,291	59-55
60-64	9,043	7,356	16,399	19,833	16,294	36,127	28,876	23,650	52,526	64-60
65-69	7,645	5,221	12,866	16,048	12,669	28,717	23,693	17,890	41,583	69-65
70-74	6,248	4,807	11,055	13,576	9,818	23,394	19,824	14,625	34,449	74-70
75-79	4,238	2,896	7,134	8,993	6,655	15,648	13,231	9,551	22,782	79-75
80+	3,119	2,317	5,436	7,485	5,861	13,346	10,604	8,178	18,782	+80
Total	726,125	745,467	1,471,592	1,223,086	1,257,676	2,480,762	1,949,211	2,003,143	3,952,354	المجموع

جدول 5: التوزيع النسبي للسكان في الأراضي الفلسطينية حسب العمر والمنطقة والجنس، نهاية عام 2006

Table 5: Percentage Distribution of Population in the Palestinian Territory by Age, Region and Sex, End Year 2006

Age	قطاع غزة Gaza Strip			الضفة الغربية West Bank			الأراضي الفلسطينية Palestinian Territory			العمر
	إناث Females	ذكور Males	كلا الجنسين Both Sexes	إناث Females	ذكور Males	كلا الجنسين Both Sexes	إناث Females	ذكور Males	كلا الجنسين Both Sexes	
0-4	18.8	19.1	18.9	15.9	16.1	16.0	17.0	17.2	17.1	4-0
5-9	16.0	16.2	16.1	14.9	15.1	15.0	15.3	15.5	15.4	9-5
10-14	13.6	13.6	13.6	12.6	12.7	12.7	13.0	13.1	13.0	14-10
15-19	11.3	11.3	11.3	10.6	10.6	10.6	10.8	10.9	10.9	19-15
20-24	8.6	8.8	8.7	8.7	8.9	8.8	8.7	8.8	8.8	24-20
25-29	7.0	7.0	7.0	7.5	7.6	7.6	7.3	7.4	7.3	29-25
30-34	5.7	5.6	5.6	6.5	6.6	6.6	6.2	6.2	6.2	34-30
35-39	4.4	4.4	4.4	5.6	5.7	5.6	5.2	5.3	5.2	39-35
40-44	3.8	4.1	3.9	4.5	4.6	4.5	4.2	4.4	4.3	44-40
45-49	2.8	3.0	2.9	3.6	3.7	3.6	3.3	3.4	3.4	49-45
50-54	2.1	2.1	2.1	2.4	2.4	2.4	2.3	2.3	2.3	54-50
55-59	1.7	1.6	1.7	1.9	1.8	1.8	1.8	1.7	1.8	59-55
60-64	1.3	1.0	1.1	1.6	1.3	1.5	1.5	1.2	1.3	64-60
65-69	1.1	0.7	1.0	1.3	1.0	1.2	1.2	0.9	1.1	69-65
70-74	0.9	0.7	0.8	1.1	0.9	1.0	1.0	0.7	0.9	74-70
75-79	0.5	0.4	0.5	0.7	0.5	0.6	0.7	0.6	0.6	79-75
80+	0.4	0.4	0.4	0.6	0.5	0.5	0.5	0.4	0.4	+80
Total	100	100	100	100	100	100	100	100	100	المجموع

جدول 6: عقود الزواج المسجلة في المحاكم الشرعية والكنائس في الأراضي الفلسطينية حسب المحافظة، 1998- 2005

Table 6: Registered Marriages at the Shari'a Courts and Churches in the Palestinian Territory by Governorate, 1998-2005

Governorate/ District	2005		2004		2003		2002		2001		2000		1999		1998		المحافظة/ المنطقة
	النسبة Percent	العدد Number	النسبة Percent	العدد Number	النسبة Percent	العدد Number	النسبة Percent	العدد Number	النسبة Percent	العدد Number	النسبة Percent	العدد Number	النسبة Percent	العدد Number	النسبة Percent	العدد Number	
Palestinian Territory	100	28,876	100	27,634	100	26,267	100	22,611	100	24,635	100	23,890	100	24,874	100	24,400	الأراضي الفلسطينية
West Bank	57.8	16,706	56.3	15,551	56.3	14,782	54.5	12,319	58.8	14,483	62.2	14,867	64.7	16,099	66.7	16,285	الضفة الغربية
Jenin	7.0	2,010	6.7	1,861	6.8	1,789	5.9	1,323	6.9	1,693	7.6	1,830	7.7	1,916	7.6	1,856	جنين
Tubas District	1.6	448	1.3	353	1.4	374	1.6	360	1.3	334	1.6	375	1.7	416	1.7	422	منطقة طوباس
Tulkarm	4.7	1,351	4.2	1,164	4.6	1,204	3.2	718	4.2	1,026	4.5	1,078	4.9	1,231	4.8	1,172	طولكرم
Qalqiliya	2.5	729	2.1	592	1.4	374	1.4	315	1.8	441	2.3	543	2.3	563	2.3	551	قلقيلية
Salfit	1.5	447	1.7	479	1.9	487	2.3	515	1.9	471	1.9	452	2.1	522	2.1	513	سلفيت
Nablus	8.2	2,365	8.4	2,307	7.8	2,060	5.5	1,241	7.8	1,919	9.1	2,164	9.4	2,342	9.6	2,352	نابلس
Ramallah & Al-Bireh	6.7	1,947	6.3	1,735	6.3	1,649	5.1	1,169	6.7	1,653	7.2	1,727	8.1	2,008	8.1	1,982	رام الله والبيرة
Jerusalem	8.7	2,511	8.8	2,435	9.5	2,502	11.1	2,506	10.2	2,525	9.7	2,330	10.0	2,482	9.9	2,420	القدس
Jericho and Al Aghwar	0.9	271	0.9	242	1.0	268	1.0	234	0.9	221	1.0	245	0.9	241	1.0	235	أريحا والأغوار
Bethlehem	2.1	605	1.9	531	2.4	617	2.9	651	3.9	956	4.4	1,042	3.8	933	4.1	990	بيت لحم
Hebron	13.9	4,022	14.0	3,852	13.2	3,458	14.5	3,287	13.2	3,244	12.9	3,081	13.8	3,445	15.5	3,792	الخليل
Gaza Strip	42.2	12,170	43.7	12,083	43.7	11,485	45.5	10,292	41.2	10,152	37.8	9,023	35.3	8,775	33.3	8,115	قطاع غزة
North Gaza	7.7	2,211	7.5	2,064	7.7	2,020	8.0	1,800	7.1	1,748	7.5	1,783	6.1	1,525	5.4	1,309	شمال غزة
Gaza	15.9	4,592	16.5	4,582	16.5	4,324	16.9	3,814	14.9	3,662	11.5	2,756	12.3	3,055	12.6	3,076	غزة
Deir El-Balah	5.6	1,605	5.9	1,632	5.8	1,537	6.0	1,363	5.4	1,323	5.1	1,219	5.0	1,250	4.3	1,049	دير البلح
Khan Yunis	8.1	2,352	8.8	2,421	8.7	2,293	9.1	2,062	9.0	2,218	8.8	2,104	7.6	1,876	7.1	1,729	خان يونس
Rafah	4.9	1,410	5.0	1,384	5.0	1,311	5.5	1,253	4.9	1,201	4.9	1,161	4.3	1,069	3.9	952	رفح

جدول 7: وقوعات الطلاق المسجلة في الأراضي الفلسطينية حسب المحافظة، 2005-1998
 Table 7: Registered Divorces in the Palestinian Territory by Governorate, 1998-2005

Governorate/ District	2005		2004		2003		2002		2001		2000		1999		1998		المحافظة/ المنطقة
	النسبة Percent	العدد Number	النسبة Percent	العدد Number	النسبة Percent	العدد Number	النسبة Percent	العدد Number	النسبة Percent	العدد Number	النسبة Percent	العدد Number	النسبة Percent	العدد Number	النسبة Percent	العدد Number	
Palestinian Territory	100	4,211	100	3,961	100	3,909	100	3,046	100	3,687	100	3,546	100	3,761	100	3,465	الأراضي الفلسطينية
West Bank	58.6	2,466	58.2	2,304	60.4	2,360	58.3	1,776	59.9	2,207	59.8	2,120	63.5	2,388	63.9	2,213	الضفة الغربية
Jenin	5.9	248	5.9	235	5.8	226	5.1	155	6.1	224	6.4	226	4.9	186	5.1	176	جنين
Tubas District	0.7	31	1.0	38	1.0	39	1.3	38	1.4	50	1.3	46	1.0	39	0.9	31	منطقة طوباس
Tulkarm	5.8	245	5.5	218	5.4	211	4.8	146	4.8	177	5.5	196	5.9	223	6.3	219	طولكرم
Qalqiliya	2.5	104	2.5	98	2.6	104	1.5	47	2.4	87	2.4	87	3.4	126	2.5	85	قلقيلية
Salfit	1.1	48	1.8	70	1.5	57	1.7	51	1.1	41	1.6	55	1.5	55	1.7	60	سلفيت
Nablus	9.8	412	8.4	331	8.8	346	7.1	217	9.2	339	9.1	324	10.6	398	10.0	344	نابلس
Ramallah & Al-Bireh	10.9	457	11.4	450	11.0	429	10.0	303	12.1	446	10.9	386	12.0	452	12.6	437	رام الله والبيرة
Jerusalem	7.5	316	6.9	272	9.6	374	12.5	381	8.9	329	9.6	339	9.8	369	10.0	345	القدس
Jericho and Al Aghwar	1.3	54	2.9	115	1.0	39	1.3	40	1.5	57	1.9	67	1.4	53	1.5	53	أريحا والأغوار
Bethlehem	3.2	134	1.1	44	3.4	132	2.8	86	3.2	117	3.1	111	4.3	160	4.6	160	بيت لحم
Hebron	9.9	417	10.8	433	10.3	403	10.2	312	9.2	340	8.0	283	8.7	327	8.7	303	الخليل
Gaza Strip	41.4	1,745	41.8	1,657	39.6	1,549	41.7	1,270	40.1	1,480	40.2	1,426	36.5	1,373	36.1	1,252	قطاع غزة
North Gaza	7.2	302	7.9	314	6.9	272	8.9	272	7.6	281	7.5	266	6.1	231	6.1	211	شمال غزة
Gaza	16.5	701	17.2	680	16.0	626	14.1	428	15.5	570	14.8	524	13.9	523	14	487	غزة
Deir El-Balah	5.9	247	5.6	221	5.5	214	5.8	178	5.4	200	5.4	191	6.8	256	5.1	176	دير البلح
Khan Yunis	6.8	285	6.9	275	7.8	306	8.0	243	7.8	286	7.4	262	5.3	198	6.4	222	خانيونس
Rafah	5.0	210	4.2	167	3.4	131	4.9	149	3.9	143	5.1	183	4.4	165	4.5	156	رفح

جدول 8: معدل الزواج الخام في الأراضي الفلسطينية حسب المنطقة، 2005-1998

Table 8: Crude Marriage Rate in the Palestinian Territory by Region, 1998-2005

Region	معدل الزواج الخام								المنطقة
	2005	2004	2003	2002	2001	2000	1999	1998	
Palestinian Territory	7.7	7.6	7.5	6.7	7.5	7.6	8.2	8.4	الأراضي الفلسطينية
West Bank	7.0	6.8	6.6	5.7	7.0	7.4	8.3	8.8	الضفة الغربية
Gaza Strip	8.8	9.0	8.9	8.3	8.5	7.9	8.1	7.8	قطاع غزة

جدول 9: معدل الطلاق الخام في الأراضي الفلسطينية حسب المنطقة، 2005-1998

Table 9: Crude Divorce Rate in the Palestinian Territory by Region, 1998-2005

Region	معدل الطلاق الخام								المنطقة
	2005	2004	2003	2002	2001	2000	1999	1998	
Palestinian Territory	1.1	1.1	1.1	0.9	1.1	1.1	1.2	1.2	الأراضي الفلسطينية
West Bank	1.0	1.0	1.1	0.8	1.1	1.1	1.2	1.2	الضفة الغربية
Gaza Strip	1.3	1.2	1.2	1.0	1.2	1.3	1.3	1.2	قطاع غزة

جدول 10: ملخص للمؤشرات الديمغرافية في الأراضي الفلسطينية حسب المنطقة، 2006-1997
 Table 10: Demographic Indicators in the Palestinian Territory by Region, 1997-2006

Indicator	السنة										المؤشر
	2006	2005	2004	2003	2002	2001	2000	1999	1998	1997	
Palestinian Territory											الأراضي الفلسطينية
Sex Ratio	102.8	102.7	102.6	102.5	102.4	102.3	102.2	102.1	102.0	101.9	نسبة الجنس
Dependency Ratio	94.2	96.3	97.6	98.6	99.5	100.0	100.6	101.0	101.3	101.3	نسبة الإعالة
Median Age	16.9	16.7	16.6	16.6	16.5	16.5	16.4	16.4	16.4	16.4	العمر الوسيط
Crude Birth Rate	36.7	37.3	38.1	38.8	39.6	40.2	40.9	41.4	42.1	42.7	معدل المواليد الخام
Crude Death Rate	3.9	4.0	4.1	4.2	4.3	4.4	4.5	4.6	4.8	4.9	معدل الوفيات الخام
Natural Increase Rate	3.3	3.3	3.4	3.4	3.5	3.6	3.6	3.7	3.7	3.8	معدل الزيادة الطبيعية
Total Fertility Rate	4.6	5.9	..	6.0	معدل الخصوبة الكلي
Life Expectancy at Birth:											توقع البقاء على قيد الحياة:
Males	71.7	71.7	71.4	71.2	71.1	70.9	70.7	70.6	70.4	70.2	ذكور
Females	73.2	73.0	72.9	72.7	72.6	72.4	72.2	72.1	71.9	71.7	إناث
Marriages Registered	..	28,876	27,634	26,267	22,611	24,635	23,890	24,874	24,400	23,492	أعداد عقود الزواج
Crude Marriage Rate	..	7.7	7.6	7.5	6.7	7.5	7.6	8.2	8.4	8.4	معدل الزواج الخام
Divorces Registered	..	4,211	3,961	3,909	3,046	3,687	3,546	3,761	3,465	3,449	أعداد وقوعات الطلاق
Crude Divorce Rate	..	1.1	1.1	1.1	0.9	1.1	1.1	1.2	1.2	1.2	معدل الطلاق الخام
Average Household Size	6.0	5.9	5.7	6.1	6.4	6.5	6.1	6.4	..	6.4	متوسط حجم الأسرة
West Bank											الضفة الغربية
Sex Ratio	102.8	102.7	102.7	102.6	102.5	102.5	102.2	102.2	102.0	102.1	نسبة الجنس
Dependency Ratio	88.5	90.6	91.7	92.6	93.4	93.9	94.3	94.6	94.7	94.7	نسبة الإعالة
Median Age	17.8	17.7	17.6	17.5	17.4	17.4	17.4	17.4	17.4	17.4	العمر الوسيط
Crude Birth Rate	33.7	34.5	35.4	36.3	37.3	38.0	38.8	39.6	40.4	41.2	معدل المواليد الخام
Crude Death Rate	4.0	4.1	4.2	4.3	4.4	4.5	4.6	4.8	4.9	5.1	معدل الوفيات الخام
Natural Increase Rate	3.0	3.0	3.1	3.2	3.3	3.4	3.4	3.5	3.6	3.6	معدل الزيادة الطبيعية
Total Fertility Rate	4.1	5.5	..	5.6	معدل الخصوبة الكلي

جدول 10: ملخص للمؤشرات الديمغرافية في الأراضي الفلسطينية حسب المنطقة، 2006-1997
 Table 10: Demographic Indicators in the Palestinian Territory by Region, 1997-2006

Indicator	السنة										المؤشر
	2006	2005	2004	2003	2002	2001	2000	1999	1998	1997	
Life Expectancy at Birth:											توقع البقاء على قيد الحياة:
Males	71.9	71.7	71.6	71.4	71.3	71.1	71	70.8	70.6	70.4	ذكور
Females	37.6	73.4	73.3	73.1	73.0	72.8	72.6	72.5	72.3	72.2	إناث
Marriages Registered	..	16,706	15,551	14,782	12,319	14,483	14,867	16,099	16,285	15,883	أعداد عقود الزواج
Crude Marriage Rate	..	7.0	6.8	6.6	5.7	7.0	7.4	8.3	8.8	8.9	معدل الزواج الخام
Divorces Registered	..	2,456	2,304	2,360	1,776	2,207	2,120	2,388	2,213	2,143	أعداد وقوعات الطلاق
Crude Divorce Rate	..	1.0	1.0	1.1	0.8	1.1	1.1	1.2	1.2	1.2	معدل الطلاق الخام
Average Household Size	5.7	5.8	5.5	5.8	6.1	6.5	5.7	6.2	..	6.1	متوسط حجم الأسرة
Gaza Strip											قطاع غزة
Sex Ratio	102.7	102.5	102.4	102.4	102.3	101.8	101.7	101.6	101.5	101.5	نسبة الجنس
Dependency Ratio	104.7	107	108.6	109.9	111.1	111.9	112.8	113.6	114.1	114.5	نسبة الإعالة
Median Age	15.5	15.4	15.2	15.1	15.0	15.0	14.9	14.9	14.8	14.8	العمر الوسيط
Crude Birth Rate	41.7	42.2	42.8	43.3	43.8	44.1	44.5	44.7	45.1	45.4	معدل المواليد الخام
Crude Death Rate	3.8	3.9	3.9	4.0	4.1	4.2	4.3	4.4	4.6	4.7	معدل الوفيات الخام
Natural Increase Rate	3.8	3.8	3.9	3.9	4.0	4.0	4.0	4.0	4.1	4.1	معدل الزيادة الطبيعية
Total Fertility Rate	5.8	6.8	..	6.9	معدل الخصوبة الكلي
Life Expectancy at Birth:											توقع البقاء على قيد الحياة:
Males	71.4	71.2	71.1	70.9	70.8	70.6	70.4	70.2	70.1	69.9	ذكور
Females	72.5	72.3	72.2	72.0	71.9	71.7	71.5	71.3	71.2	71	إناث
Marriages Registered	..	12,170	12,083	11,485	10,292	10,152	9,023	8,775	8,115	7,609	أعداد عقود الزواج
Crude Marriage Rate	..	8.8	9.0	8.9	8.3	8.5	7.9	8.1	7.8	7.6	معدل الزواج الخام
Divorces Registered	..	1,745	1,657	1,549	1,270	1,480	1,426	1,373	1,252	1,306	أعداد وقوعات الطلاق
Crude Divorce Rate	..	1.3	1.2	1.2	1.0	1.2	1.3	1.3	1.2	1.3	معدل الطلاق الخام
Average Household Size	6.6	6.2	6.2	6.8	6.8	7.0	6.9	6.8	..	6.9	متوسط حجم الأسرة

(..): Means Not Available

(..): تعني غير متوفر