



السلطة الوطنية الفلسطينية  
الجهاز المركزي للإحصاء الفلسطيني

مسح اتجاهات أصحاب/مدراء المنشآت الصناعية بشأن الأوضاع  
الاقتصادية، كانون أول 2005

المؤتمر الصحفي حول نتائج المسح

كانون ثاني/يناير، 2006

© محرم، 1427 هـ – كانون ثاني 2006.  
جميع الحقوق محفوظة.

في حالة الاقتباس، يرجى الإشارة إلى هذه المطبوعة كالتالي:

الجهاز المركزي للإحصاء الفلسطيني، 2006. مسح اتجاهات أصحاب/مدراء المنشآت الصناعية بشأن  
الأوضاع الاقتصادية، كانون أول 2005، المؤتمر الصحفي حول نتائج المسح.  
رام الله - فلسطين.

جميع المراسلات توجه إلى دائرة النشر والتوثيق/ قسم خدمات الجمهور على العنوان التالي:  
الجهاز المركزي للإحصاء الفلسطيني .  
ص.ب. 1647، رام الله - فلسطين

فاكس: 2 240 6343 (970/972)

صفحة إلكترونية: <http://www.pcbs.gov.ps>

هاتف: 2 240 6340 (970/972)

بريد إلكتروني: [diwan@pcbs.gov.ps](mailto:diwan@pcbs.gov.ps)



# السلطة الوطنية الفلسطينية الجهاز المركزي للإحصاء الفلسطيني

مسح اتجاهات أصحاب/مدراء المنشآت الصناعية بشأن الأوضاع  
الاقتصادية، كانون أول 2005

## قائمة المحتويات

1. بيان صحفي حول النتائج الأساسية لمسح اتجاهات أصحاب/مدراء المنشآت الصناعية بشأن الأوضاع الاقتصادية، كانون أول 2005.

2. الجداول

## بيان صحفي حول مسح اتجاهات أصحاب/مدراء المنشآت الصناعية بشأن الأوضاع الاقتصادية، كانون أول 2005

استقرار الاتجاه العام لمستويات التفاؤل بتحسن أوضاع المنشآت خلال كانون أول مقارنة مع كانون ثاني 2005

يعتبر النشاط الصناعي من أهم الركائز التي يقوم عليها الاقتصاد بشكل عام، حيث تشير التقديرات الأولية للنتائج المحلي الاجمالي للعام 2005 الى أن النشاط الصناعي يمثل ما نسبته 12.7% من الناتج المحلي الإجمالي والأسعار الثابتة، متراجعا عما كان عليه في فترة ما قبل الانتفاضة حيث شكلت مساهمة هذا النشاط ما نسبته 15.7% خلال العام 2000. وبذلك فان فحص الاتجاه العام للنشاط الصناعي من خلال آراء أصحاب ومدراء المنشآت الصناعية يشكل خطوة باتجاه تطوير هذا النشاط ورفع مساهمته في الاقتصاد إضافة إلى مراقبة الاتجاه العام للأوضاع الاقتصادية. وبناء على ذلك فقد نفذ الجهاز المركزي للإحصاء الفلسطيني الدورة الثانية عشرة خلال عام 2005 من مسح اتجاهات أصحاب/مدراء المنشآت الصناعية حول الأوضاع الاقتصادية لشهر كانون أول خلال الفترة 2-22/1/2006، بهدف رصد ومراقبة اتجاهات آراء أصحاب/مدراء المنشآت الصناعية حول الأوضاع الاقتصادية على المستوى الوطني والمناطق الفلسطينية المختلفة. يجدر بالذكر أن حجم العينة لهذا المسح قد بلغت 261 منشأة (منها 211 في باقي الضفة الغربية و 50 في قطاع غزة)، بحيث تم اختيار المنشآت ذات الوزن الاقتصادي الكبير والتي يشكل إنتاجها ما يقارب 70% من إجمالي الإنتاج الصناعي لكافة المنشآت الصناعية بالاعتماد على عينة المسح الصناعي 2003، كما تم اعتبار المنشآت التي تشغل 100 عامل فأكثر على رأس القائمة والاستغناء عن المنشآت التي تشغل أقل من 50 عاملاً.

**الاتجاه العام للمؤشرات الرئيسية: استقرار الاتجاه العام لمستويات التفاؤل لدى أصحاب ومدراء المنشآت الصناعية**

استقرار مستويات التفاؤل بشكل عام في مختلف المؤشرات العامة على مستوى باقي الضفة الغربية وقطاع غزة خلال شهر كانون أول 2005 مقارنة مع شهر كانون ثاني لعام 2005، حيث تراجع نسبة المتفائلين بتحسن أوضاع المنشآت بواقع 37.9% خلال شهر كانون أول مقارنة بـ 27.2% خلال شهر تشرين ثاني، في حين تحسنت نسبة المتفائلين بارتفاع مستوى التشغيل بنسبة 0.8% خلال شهر كانون أول 2005 مقابل تراجع بنسبة 58.1% خلال شهر تشرين ثاني مقارنة مع شهر كانون ثاني 2005، في المقابل طرأ تحسن طفيف على نسبة المتفائلين بارتفاع حجم المبيعات مقارنة مع شهر كانون ثاني 2005، حيث تحسنت بنسبة 0.2% خلال شهر كانون أول 2005 مقابل تراجع بنسبة 18.2% خلال شهر تشرين ثاني مقارنة مع شهر كانون ثاني 2005.

وقد سجلت النتائج تباينا مقارنة مع شهر تشرين ثاني في الاتجاه العام لهذه المؤشرات على مستوى المناطق الجغرافية، ففي الوقت الذي سجلت فيه نسبة التفاؤل بتحسن أوضاع المنشآت تراجعاً ملحوظاً وصل الى 45.0% في باقي الضفة الغربية خلال شهر كانون أول 2005 مقارنة بمستواها خلال شهر كانون ثاني لعام 2005 كان هذا المؤشر قد سجل تراجعاً وصل الى 27.0% لشهر تشرين ثاني مقارنة مع شهر كانون ثاني 2005، في حين استمر التراجع في مستويات التفاؤل في قطاع غزة حيث بلغت نسبة التراجع لنفس المؤشر 37.6% و 28.4% لشهري كانون أول 2005 وتشرين ثاني 2005 على التوالي مقارنة مع شهر كانون ثاني 2005، أما على مستوى التفاؤل بارتفاع مستوى التشغيل فقد كانت نسبة التراجع في مستويات التفاؤل حوالي 71.9% في باقي الضفة الغربية مقابل تحسن نسبته 28.0% في قطاع غزة، في حين أن نسبة التفاؤل بارتفاع حجم المبيعات سجلت تراجعاً بنسبة 17.2% في باقي الضفة الغربية مقابل تراجع مستويات التفاؤل بنسبة 14.7% في قطاع غزة لنفس أشهر المقارنة.

بالإضافة لذلك فقد استمر الاتجاه العام حول تحسن أحوال المنشآت للأشهر الستة القادمة على مستوى باقي الضفة الغربية وقطاع غزة بالتراجع مقارنة مع كانون ثاني 2005 مع تحسن طفيف في آرائهم في شهر كانون أول 2005 لبعض المؤشرات بالمقارنة مع تشرين ثاني (شهر المقارنة: كانون ثاني 2005) خلال الستة شهور القادمة، حيث استمر التراجع في نسبة المتفائلين بارتفاع مستوى التشغيل بنسبة 15.4% في شهر كانون أول 2005 مقارنة بـ 63.2% في شهر تشرين ثاني. فيما بلغت نسبة التراجع للمتفائلين بتحسّن أوضاع المنشآت للستة أشهر القادمة 28.9% خلال شهر كانون أول 2005 مقارنة بـ 48.7% خلال شهر تشرين ثاني بالمقارنة مع كانون ثاني 2005، فيما تراجعت نسبة المتفائلين بارتفاع حجم المبيعات للستة أشهر القادمة بـ 21.2% خلال شهر كانون أول 2005 مقابل 38.6% خلال شهر تشرين ثاني مقارنة مع شهر كانون ثاني 2005.

تدل هذه المؤشرات على التراجع العام لمستويات التفاؤل بتحسّن أوضاع المنشآت الاقتصادية في باقي الضفة الغربية وقطاع غزة مع تحسن ملحوظ في مستويات التفاؤل في قطاع غزة وفق توقعات أصحاب ومدراء هذه المنشآت مقارنة بما كانت عليه آمالهم وتوقعاتهم عند بداية عام 2005.

#### الوضع الراهن: قطاع غزة يميل للتفاؤل أكثر من باقي الضفة الغربية على المدى القصير

فيما يتعلق بتوقعات أصحاب ومدراء المنشآت الصناعية على المدى القصير - أي بعد شهر من شهر الإسناد (كانون أول - 2005) - توقع 29.0% من أصحاب ومدراء المنشآت الصناعية أن أوضاع إنتاج منشآتهم سيكون أفضل بشكل عام مما هو عليه الآن ( 25.3% في باقي الضفة الغربية، و 31.2% في قطاع غزة)، في حين توقع 8.3% منهم أن أوضاع منشآتهم ستكون أسوأ بشكل عام (10.8% في باقي الضفة الغربية و 6.8% في قطاع غزة)، بينما يميل 62.7% إلى توقع أن لا يطرأ تغيير على أوضاع المنشآت خلال شهر كانون ثاني 2006 (63.9% في باقي الضفة الغربية، 62.0% في قطاع غزة).

أظهرت توقعات أصحاب ومدراء المنشآت الصناعية في باقي الضفة الغربية وقطاع غزة حول التشغيل لشهر كانون ثاني 2006 بعض التفاؤل، حيث توقع 37.8% (9.5% في باقي الضفة الغربية، و 54.8% في قطاع غزة) منهم تحسناً في هذا المؤشر، فيما توقع 9.6% (6.2% في باقي الضفة الغربية و 11.6% في قطاع غزة) منهم انخفاض المستوى خلال شهر كانون ثاني، ويتوقع 52.6% (84.3% في باقي الضفة الغربية، و 33.6% في قطاع غزة) بقاء المستوى على نفس المستوى الحالي.

أظهرت النتائج أن 45.7% من أصحاب ومدراء المنشآت الصناعية في باقي الضفة الغربية وقطاع غزة يتوقعون ارتفاع حجم المبيعات خلال شهر كانون ثاني 2006، وتوقع 14.5% منهم انخفاض المبيعات، في الوقت الذي رأى فيه 39.8% منهم أن مستوى المبيعات سيحافظ على نفس المستوى كما كان في شهر كانون أول 2005.

وقد أظهرت الآراء في قطاع غزة تفاوتاً ملحوظاً فيما يتعلق بارتفاع مستوى المبيعات منها في باقي الضفة الغربية، حيث أظهرت آراء 52.1% في قطاع غزة تفاوتاً بارتفاع مستوى المبيعات، مقابل 34.7% في باقي الضفة الغربية. في حين أشار 11.0% في باقي الضفة الغربية أن شهر كانون ثاني 2006 سيشهد انخفاضاً على مستوى المبيعات، مقابل 16.5% في قطاع غزة. بينما كانت نسبة الذين توقعوا أن لا يطرأ أي تغيير على مستوى المبيعات 54.3% في باقي الضفة الغربية و 31.4% في قطاع غزة.

على المدى المتوسط (خلال الستة أشهر القادمة): تباين في مستويات التفاؤل بتحسين أوضاع المنشآت ما بين باقي الضفة الغربية و قطاع غزة حيث بلغت 62.7% في قطاع غزة مقابل 41.7% في باقي الضفة الغربية

على صعيد توقعات أصحاب ومدراء المنشآت الصناعية على المدى المتوسط ( أي خلال الأشهر الستة القادمة ) ، بلغت نسبة الذين يتوقعون تحسناً على وضع إنتاج منشآتهم خلال الأشهر الستة القادمة 62.7% في قطاع غزة، في حين يتوقع 33.9% أن لا يطرأ أي تغيير على وضع المنشآت، بينما يتوقع 3.4% من المبحوثين أن الوضع سيكون أسوأ خلال الأشهر الستة القادمة، في المقابل تشير النتائج الى أن 41.7% من أصحاب المنشآت الصناعية في باقي الضفة الغربية يتوقعون أن يكون وضع إنتاج المنشآت أفضل، مقابل 8.5% يتوقعون انخفاض إنتاج المنشآت و 49.8% يتوقعون أن لا يطرأ أي تغيير على إنتاج المنشآت الصناعية خلال الأشهر الستة القادمة في باقي الضفة الغربية.

فيما يتعلق بمستوى التشغيل على مستوى باقي الضفة الغربية وقطاع غزة، فقد أشارت التوقعات الى أن 50.6% يتوقعون ارتفاع مستوى التشغيل، بينما أشار 9.9% منهم إلى توقعات بأن مستوى التشغيل سينخفض خلال الستة أشهر القادمة، بينما توقع 39.5% منهم بقاء مستوى التشغيل على نفس المستوى الحالي. فيما أظهرت النتائج تبايناً ملحوظاً لهذه التوقعات على مستوى المناطق الجغرافية، ففي حين بلغت نسبة الذين يتوقعون ارتفاع مستوى التشغيل على المدى المتوسط 72.4% في قطاع غزة، بلغت نسبة الذين يتوقعون بقاء مستوى التشغيل على نفس المستوى الحالي 16.2%، في حين توقع 11.4% في قطاع غزة انخفاض مستوى التشغيل. في حين بلغت نسبة الذين يتوقعون ارتفاع مستوى التشغيل في باقي الضفة الغربية خلال الأشهر الستة القادمة 13.1% مقابل 7.0% يتوقعون انخفاض مستوى التشغيل و 79.9% يتوقعون أن لا يطرأ تغير يذكر.

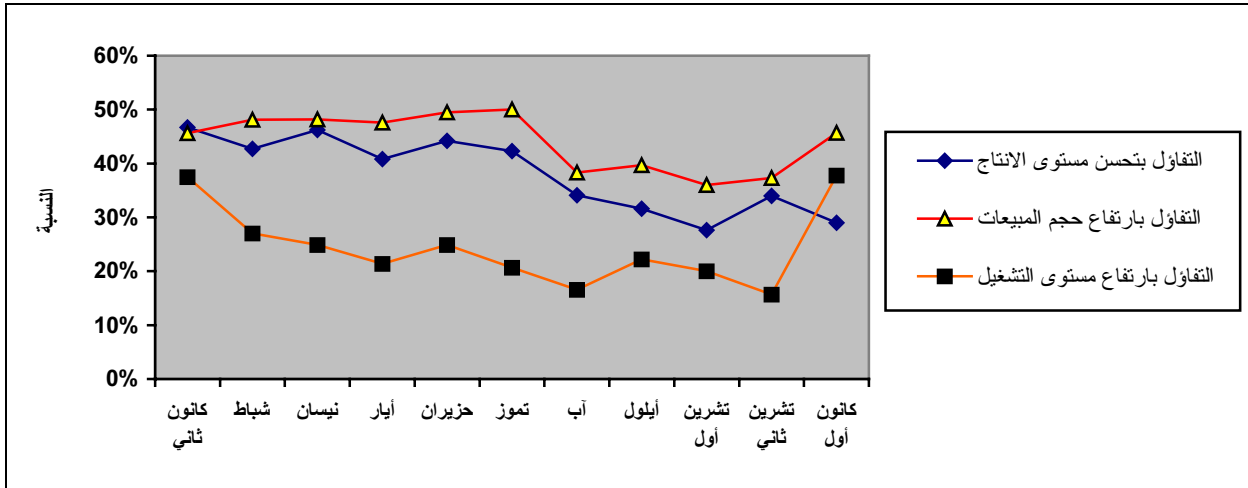
فيما يتعلق بمستوى المبيعات خلال الأشهر الستة القادمة، توقع 61.2% من أصحاب ومدراء المنشآت الصناعية في باقي الضفة الغربية وقطاع غزة ارتفاع حجم المبيعات خلال الأشهر الستة القادمة (44.9% في باقي الضفة الغربية، 70.8% في قطاع غزة) بينما توقع 11.0% منهم انخفاض حجم المبيعات ( 10.0% في باقي الضفة الغربية، 11.4% في قطاع غزة)، كما أشار 27.8% أن لا يحدث أي تغيير على مستوى المبيعات (45.1% في باقي الضفة الغربية، 17.8% في قطاع غزة).

وأظهرت توقعات 25.0% من أصحاب/مدراء المنشآت الصناعية بأن السبب الأساسي لتراجع أو ثبات مستوى المبيعات المتوقع هو انخفاض القدرة الشرائية للمستهلكين، بالمقابل يرى 22.7% ان السبب الرئيس يعود الى أسباب أخرى تتحصر في اختلاف المواسم وارتباط منتجات المنشأة بموسم الصيف وبالتالي انخفاض المبيعات مع انتهاء الفصل ودخول فصل الشتاء بالإضافة الى أسباب أخرى تتعلق بالاوضاع الامنية والحواجز. بينما يرى 18.5% أن السبب يعود الى صعوبة في تسويق المنتجات، مقابل 15.5% يرون أن السبب يعود الى ظهور سلع منافسة. بينما يرى 9.4% أن السبب الرئيسي يعود الى صعوبات في التصدير، يرى 6.3% أن السبب الرئيسي يعود الى صعوبات في وصول مستلزمات الإنتاج للمنشأة.

وقد تباينت نسب التوقعات ما بين باقي الضفة الغربية وقطاع غزة، حيث يلاحظ ارتفاع نسبة الآراء التي تشير الى أن السبب يعود الى أسباب أخرى تتحصر في اختلاف المواسم وارتباط منتجات المنشأة بموسم الصيف وبالتالي انخفاض المبيعات مع انتهاء الفصل ودخول فصل الشتاء بالإضافة الى أسباب أخرى تتعلق بالاوضاع الامنية والحواجز في قطاع غزة بواقع 28.2% في حين بلغت هذه النسبة 16.0% في باقي الضفة الغربية، في المقابل يظهر هذا التباين أيضاً عند مقارنة الآراء الخاصة بالصعوبات في تسويق المنتجات ما بين كل من باقي الضفة الغربية وقطاع غزة، حيث كانت التوقعات في باقي الضفة الغربية 28.1% مقابل 10.5% من الآراء في قطاع غزة تشير الى هذه الصعوبة. بينما أشار 10.5% في قطاع غزة الى أن السبب الرئيس هو صعوبة في وصول مستلزمات الإنتاج في الوقت الذي بلغت فيه هذه

النسبة 1.4% في باقي الضفة الغربية. في حين أشار 4.5% من آراء المبحوثين في باقي الضفة الغربية الى أن السبب الرئيس يعود الى تراجع الطلب على منتجات المنشأة، في حين لم تشر أى من آراء المستطلعين في قطاع غزة الى هذا السبب.

الشكل التالي يوضح الاتجاه العام لمؤشرات الوضع العام لمستوى الانتاج، مستوى التشغيل إضافة الى حجم المبيعات في باقي الضفة الغربية وقطاع غزة (كانون ثاني 2005 - كانون أول 2005):



## ملخص :

أولاً: الاتجاه العام للمؤشرات الرئيسية يشير الى:

- تراجع مستوى التفاوض بتحسن أوضاع المنشآت بشكل عام بنسبة (37.9%) خلال شهر كانون أول 2005 مقابل (27.2%) خلال شهر تشرين ثاني على مستوى باقي الضفة الغربية و قطاع غزة مقارنة بما كانت عليه في كانون ثاني 2005.
- تحسن طفيف بارتفاع مستوى التشغيل بشكل عام بواقع (0.8%) خلال شهر كانون أول 2005 مقابل تراجع مقداره (58.1%) خلال شهر تشرين ثاني على مستوى باقي الضفة الغربية و قطاع غزة مقارنة بما كانت عليه في كانون ثاني 2005.
- تحسن طفيف للتفاوض بارتفاع حجم المبيعات بشكل عام بنسبة (0.2%) خلال شهر كانون أول 2005 مقارنة بتراجع نسبته (18.2%) خلال شهر تشرين ثاني على مستوى باقي الضفة الغربية و قطاع غزة مقارنة بما كانت عليه في كانون ثاني 2005.

ثانياً: أظهرت نتائج الاستطلاع تفاؤلاً واضحاً لأصحاب ومدراء المنشآت الصناعية على المدى المتوسط مقارنة مع المدى القصير في معظم المؤشرات من حيث:

- كان هنالك تفاؤلاً فيما يتعلق بتحسن وضع المنشآت على المدى المتوسط مقارنة بالمدى القصير حيث أشار (54.9%) الى تفاؤلهم بتحسن وضع المنشآت خلال المدى المتوسط مقارنة بنسبة (29.0%) على المدى القصير.
- تفاؤل فيما يتعلق بارتفاع حجم المبيعات على المدى المتوسط مقارنة بالمدى القصير حيث أشار (61.2%) إلى تفاؤلهم بزيادة حجم المبيعات خلال المدى المتوسط مقارنة بنسبة (45.7%) على المدى القصير.
- تفاؤل فيما يتعلق بارتفاع مستوى التشغيل على المدى المتوسط مقارنة بالمدى القصير حيث أشار (50.6%) إلى تفاؤلهم بزيادة مستوى التشغيل خلال المدى المتوسط مقارنة بنسبة (37.8%) على المدى القصير.

ثالثاً: أظهرت نتائج الاستطلاع تفاؤلاً واضحاً لأصحاب ومدراء المنشآت الصناعية في قطاع غزة مقارنة مع باقي الضفة الغربية في غالبية المؤشرات من حيث:

- كانت آراء أصحاب المنشآت الصناعية في قطاع غزة أكثر تفاؤلاً فيما يتعلق بوضع انتاج المنشأة على المدى المتوسط منها في باقي الضفة الغربية، حيث بلغت النسبة في قطاع غزة (62.7%) مقابل (41.7%) في باقي الضفة الغربية.
- تفاؤل فيما يتعلق بارتفاع حجم المبيعات على المدى المتوسط في قطاع غزة حيث أشار (70.8%) الى تفاؤلهم بزيادة حجم المبيعات خلال المدى المتوسط مقارنة بنسبة (44.9%) في باقي الضفة الغربية.
- كانت آراء أصحاب المنشآت الصناعية في قطاع غزة أكثر تفاؤلاً فيما يتعلق بارتفاع مستوى التشغيل على المدى المتوسط منها في باقي الضفة الغربية، حيث بلغت النسبة في قطاع غزة (72.4%) مقابل (13.1%) في باقي الضفة الغربية.

رابعاً: أظهرت نتائج الاستطلاع اختلافاً واضحاً في آراء أصحاب المنشآت الصناعية حول السبب الرئيس لتراجع أو ثبات مستوى المبيعات في كل من باقي الضفة الغربية وقطاع غزة من حيث:

- يتوقع (16.0%) من أصحاب ومدراء المنشآت الصناعية في باقي الضفة الغربية أن السبب الرئيس لتراجع أو ثبات مستوى المبيعات هو أسباب أخرى تنحصر في اختلاف المواسم وارتباط منتجات المنشأة بموسم الصيف وبالتالي انخفاض المبيعات مع انتهاء الفصل ودخول فصل الشتاء بالإضافة الى أسباب أخرى تتعلق بالاوضاع الامنية والحواجز بينما كانت النسبة في قطاع غزة (28.2%).
- يتوقع (28.1%) من أصحاب ومدراء المنشآت الصناعية في باقي الضفة الغربية أن السبب الرئيس لتراجع أو ثبات مستوى المبيعات هو الصعوبات في تسويق المنتجات مقابل (10.5%) في قطاع غزة.



- يتوقع (10.5%) من أصحاب ومدراء المنشآت الصناعية في قطاع غزة أن السبب الرئيس لتراجع أو ثبات مستوى المبيعات هو صعوبات في وصول مستلزمات الانتاج مقابل (1.4%) في باقي الضفة الغربية.
- يتوقع (4.5%) من أصحاب المنشآت الصناعية في باقي الضفة الغربية أن السبب لتراجع مستوى المبيعات يعود الى تراجع الطلب على منتجات المنشأة بينما لم تكن هناك نسبة تشير الى وجود هذه الصعوبة في قطاع غزة.

جدول 1: التغيرات التي طرأت على توقعات أصحاب/مدراء المنشآت الصناعية حول أهم المؤشرات في باقي الضفة الغربية وقطاع غزة

**Table 1: Expectations of Owners/ Managers of the Industrial Establishments about the Main Indicators in Remaining West Bank and Gaza Strip**

Indicator	* December 2005 % كاتون أول 2005		*November 2005 % تشرين ثاني 2005		*October 2005 % تشرين أول 2005		* September 2005 % أيلول 2005		*January 2005 % كاتون ثاني 2005		المؤشر
	السنة شهور القادمة Next six Months	كانون ثاني January 2006	السنة شهور القادمة Next six Months	كانون أول December 2005	السنة شهور القادمة Next six Months	تشرين ثاني November 2005	السنة شهور القادمة Next six Months	تشرين أول October 2005	السنة شهور القادمة Next six Months	شباط February 2005	
Percentage of who are expecting better Establishment situation	54.9	29.0	39.6	34.0	41.6	27.6	36.6	31.6	77.2	46.7	نسبة المتفائلين بتحسين وضع المنشأة
Percentage of who are expecting higher employment level	50.6	37.8	22.0	15.7	21.7	20.3	22.2	22.2	59.8	37.5	نسبة المتفائلين بارتفاع مستوى التشغيل
Percentage of who are expecting higher sales volume	61.2	45.7	47.7	37.3	44.7	36.0	42.8	39.7	77.7	45.6	نسبة المتفائلين بارتفاع حجم المبيعات

\*Data collection for January took place during 4/2/2005-6/3/2005.

\* نفذ العمل الميداني لدورة شهر كانون ثاني خلال الفترة 2005/3/6-2005/2/4.

\*Data collection for September took place during 2-23/10/2005.

\* نفذ العمل الميداني لدورة شهر أيلول خلال الفترة 2005/10/23-2.

\*Data collection for October took place during 2-23/11/2005.

\* نفذ العمل الميداني لدورة شهر تشرين أول خلال الفترة 2005/11/23-2.

\*Data collection for November took place during 2-23/12/2005.

\* نفذ العمل الميداني لدورة شهر تشرين ثاني خلال الفترة 2005/12/23-2.

\*Data collection for December took place during 2-22/1/2006.

\* نفذ العمل الميداني لدورة شهر كانون أول خلال الفترة 2006/1/22-2.

جدول 2: التغيرات التي طرأت على توقعات أصحاب/مدراء المنشآت الصناعية حول أهم المؤشرات في باقي الضفة الغربية

Table 2: Expectations of Owners/ Managers of the Industrial Establishments about the Main Indicators in Remaining West Bank

Indicator	* December 2005 كانون أول %		*November 2005 تشرين ثاني %		*October 2005 تشرين أول %		* September 2005 أيلول %		*January 2005 كانون ثاني %		المؤشر
	السنة شهور القادمة Next six Months	كانون ثاني January 2006	السنة شهور القادمة Next six Months	كانون أول December 2005	السنة شهور القادمة Next six Months	تشرين ثاني November 2005	السنة شهور القادمة Next six Months	تشرين أول October 2005	السنة شهور القادمة Next six Months	شباط February 2005	
Percentage of who are expecting better Establishment situation	41.7	25.3	32.9	33.6	36.0	26.6	31.7	30.3	74.5	46.0	نسبة المتفائلين بتحسين وضع المنشأة
Percentage of who are expecting higher employment level	13.1	9.5	8.2	5.5	21.0	15.6	11.6	14.9	42.7	33.8	نسبة المتفائلين بارتفاع مستوى التشغيل
Percentage of who are expecting higher sales volume	44.9	34.7	40.3	30.7	43.2	34.0	35.0	33.1	73.0	41.9	نسبة المتفائلين بارتفاع حجم المبيعات

\*Data collection for January took place during 4/2/2005-6/3/2005.

\*Data collection for September took place during 2-23/10/2005.

\*Data collection for October took place during 2-23/11/2005.

\*Data collection for November took place during 2-23/12/2005.

\*Data collection for December took place during 2-22/1/2006.

\* نفذ العمل الميداني لدورة شهر كانون ثاني خلال الفترة 2005/3/6-2005/2/4.

\* نفذ العمل الميداني لدورة شهر أيلول خلال الفترة 2005/10/23-2.

\* نفذ العمل الميداني لدورة شهر تشرين أول خلال الفترة 2005/11/23-2.

\* نفذ العمل الميداني لدورة شهر تشرين ثاني خلال الفترة 2005/12/23-2.

\* نفذ العمل الميداني لدورة شهر كانون أول خلال الفترة 2006/1/22-2.

جدول 3: توقعات أصحاب/مدراء المنشآت الصناعية حول أهم المؤشرات في قطاع غزة

Table 3: Expectations of Owners/ Managers of the Industrial Establishments about the Main Indicators in Gaza Strip

Indicator	* December 2005 كانون أول %		*November 2005 تشرين ثاني %		*October 2005 تشرين أول %		* September 2005 أيلول %		*January 2005 كانون ثاني %		المؤشر
	السنة شهور القادمة Next six Months	كانون ثاني January 2006	السنة شهور القادمة Next six Months	كانون أول December 2005	السنة شهور القادمة Next six Months	تشرين ثاني November 2005	السنة شهور القادمة Next six Months	تشرين أول October 2005	السنة شهور القادمة Next six Months	شباط February 2005	
Percentage of who are expecting better Establishment situation	62.7	31.2	65.4	35.8	46.7	28.6	58.8	37.1	88.9	50.0	نسبة المتفائلين بتحسين وضع المنشأة
Percentage of who are expecting higher employment level	72.4	54.8	75.7	55.4	22.5	24.7	68.5	54.3	88.9	42.8	نسبة المتفائلين بارتفاع مستوى التشغيل
Percentage of who are expecting higher sales volume	70.8	52.1	76.7	63.1	46.0	37.8	77.1	68.6	97.2	61.1	نسبة المتفائلين بارتفاع حجم المبيعات

\*Data collection for January took place during 4/2/2005-6/3/2005.

\*Data collection for September took place during 2-23/10/2005.

\*Data collection for October took place during 2-23/11/2005.

\*Data collection for November took place during 2-23/12/2005.

\*Data collection for December took place during 2-22/1/2006.

\* نفذ العمل الميداني لدورة شهر كانون ثاني خلال الفترة 2005/3/6-2005/2/4.

\* نفذ العمل الميداني لدورة شهر أيلول خلال الفترة 2005/10/23-2.

\* نفذ العمل الميداني لدورة شهر تشرين أول خلال الفترة 2005/11/23-2.

\* نفذ العمل الميداني لدورة شهر تشرين ثاني خلال الفترة 2005/12/23-2.

\* نفذ العمل الميداني لدورة شهر كانون أول خلال الفترة 2006/1/22-2.

جدول 4: التوزيع النسبي لآراء أصحاب/مدراء المنشآت الصناعية حول أداء المنشآت من حيث الإنتاج خلال شهر كانون أول 2005 بالمقارنة مع شهر تشرين ثاني 2005 حسب المنطقة

**Table4: Percentage Distribution of Owners/Managers of the Industrial Establishments According to their Opinions about Establishments Production During December 2005 Compared with November 2005 by Region**

Attitude	المنطقة والفترة الزمنية		الاتجاه
	قطاع غزة Gaza Strip %	باقي الضفة الغربية Remaining West Bank %	
A lot better	0.0	4.5	أفضل بكثير
Somewhat better	10.1	22.5	أفضل إلى حد ما
About the same/ Unchanged	67.0	54.4	نفس الشيء/ لم يطرأ تغير يذكر
Somewhat worse	22.9	14.7	أسوأ إلى حد ما
A lot worse	0.0	3.9	أسوأ بكثير
<b>Total</b>	<b>100</b>	<b>100</b>	<b>المجموع</b>

جدول 5: التوزيع النسبي لآراء أصحاب/مدراء المنشآت الصناعية حسب توقعاتهم بشأن وضع إنتاج المنشآت خلال شهر كانون ثاني 2006 والشهور الستة القادمة حسب المنطقة

**Table 5: Percentage Distribution of Owners/Managers of the Industrial Establishments According to their Expectation about Establishments Production in January 2006 and Next Six Months by Region**

Attitude	المنطقة والفترة الزمنية						الاتجاه
	قطاع غزة Gaza Strip		باقي الضفة الغربية Remaining West Bank		باقي الضفة الغربية وقطاع غزة Remaining West Bank and Gaza Strip		
	خلال الشهر السنة القادمة Next Six Months %	خلال شهر كانون ثاني 2006 January %	خلال الشهر السنة القادمة Next Six Months %	خلال شهر كانون ثاني 2006 January %	خلال الشهر السنة القادمة Next Six Months %	خلال شهر كانون ثاني 2006 January %	
A lot better	0.0	0.0	0.2	0.0	0.1	0.0	أفضل بكثير
Somewhat better	62.7	31.2	41.5	25.3	54.8	29.0	أفضل إلى حد ما
About the same/ Unchanged	33.9	62.0	49.8	63.9	39.8	62.7	تقريباً نفس الشيء
Somewhat worse	3.4	6.8	5.8	8.9	4.3	7.6	أسوأ إلى حد ما
A lot worse	0.0	0.0	2.7	1.9	1.0	0.7	أسوأ بكثير
<b>Total</b>	<b>100</b>	<b>100</b>	<b>100</b>	<b>100</b>	<b>100</b>	<b>100</b>	<b>المجموع</b>

جدول 6: توزيع آراء أصحاب/مدراء المنشآت الصناعية حول المشاكل التي واجهت المنشآت خلال شهري كانون أول 2005 و كانون ثاني 2006 لباقي الضفة الغربية وقطاع غزة

**Table 6: Distribution of Owners/Managers of the Industrial Establishments According to their Views about the Problems Faced the Establishment During December 2005 and January 2006 in Remaining West Bank and Gaza Strip**

Problem	Time period and Opinion								الوصف والفترة الزمنية		المشكلة
	أسوأ بكثير		أسوأ الى حد ما		تقريبا نفس الشيء/ لم يطرأ تغيير يذكر		افضل الى حد ما		افضل بكثير		
	A lot worse		Somewhat worse		About the same/ Unchanged		Somewhat better		A lot better		
	خلال شهر كانون ثاني 2006	خلال شهر كانون أول 2005	خلال شهر كانون ثاني 2006	خلال شهر كانون أول 2005	خلال شهر كانون ثاني 2006	خلال شهر كانون أول 2005	خلال شهر كانون ثاني 2006	خلال شهر كانون أول 2005	خلال شهر كانون ثاني 2006	خلال شهر كانون أول 2005	
Jan	Dec	Jan	Dec	Jan	Dec	Jan	Dec	Jan	Dec		
%	%	%	%	%	%	%	%	%	%		
Business did not suffer	0.6	0.6	5.0	9.5	69.7	78.3	24.6	11.5	0.1	0.1	أداء المؤسسة بشكل عام
Difficulties in obtaining needed raw materials or inputs	0.7	0.6	3.9	7.3	79.5	73.8	10.8	14.0	5.1	4.3	الحصول على المواد الأولية اللازمة ومدخلات الإنتاج
Problems of employees reaching place of work	0.8	0.6	1.4	4.6	79.8	74.6	1.5	3.6	16.5	16.6	وصول العاملين إلى مكان العمل
Unable to open/operate/work	0.9	0.6	4.2	4.4	76.3	74.2	2.0	4.2	16.6	16.6	تمكن المنشأة من فتح باب/تشغيل/العمل بشكل منتظم.
Difficulties in transporting finished goods to market	1.2	1.0	4.2	7.8	76.3	73.7	14.0	15.4	4.3	2.1	صعوبات في شحن المنتجات الجاهزة للسوق
Financial problems or unable to obtain bank loans	1.2	1.1	5.8	3.0	79.2	88.0	12.7	7.9	1.1	0.0	الأوضاع المالية الخاصة، والتسهيلات من البنوك

جدول 7: توزيع آراء أصحاب/مدراء المنشآت الصناعية حول المشاكل التي واجهت المنشآت خلال شهري كانون أول 2005 و كانون ثاني 2006 لباقي الضفة الغربية

**Table 7: Distribution of Owners/Managers of the Industrial Establishments According to their Views about the Problems Faced the Establishment During December 2005 and January 2006 in Remaining West Bank**

Problem	Time period and Opinion										المشكلة
	أساء بكثير		أساء الى حد ما		تقريباً نفس الشيء/ لم يطرأ تغيير يذكر		افضل الى حد ما		افضل بكثير		
	A lot worse		Somewhat worse		About the same/ Unchanged		Somewhat better		A lot better		
	خلال شهر كانون ثاني 2006 Jan %	خلال شهر كانون أول 2005 Dec %	خلال شهر كانون ثاني 2006 Jan %	خلال شهر كانون أول 2005 Dec %	خلال شهر كانون ثاني 2006 Jan %	خلال شهر كانون أول 2005 Dec %	خلال شهر كانون ثاني 2006 Jan %	خلال شهر كانون أول 2005 Dec %	خلال شهر كانون ثاني 2006 Jan %	خلال شهر كانون أول 2005 Dec %	
Business did not suffer	1.6	1.6	4.7	3.3	80.9	86.7	12.4	8.0	0.4	0.4	أداء المؤسسة بشكل عام
Difficulties in obtaining needed raw materials or inputs	1.9	1.6	4.8	3.0	87.8	89.1	3.3	6.3	2.2	0.0	الحصول على المواد الأولية اللازمة ومدخلات الإنتاج
Problems of employees reaching place of work	2.1	1.6	1.0	1.6	91.4	91.3	1.1	1.1	4.4	4.4	وصول العاملين إلى مكان العمل
Unable to open/operate/work	2.4	1.6	0.5	1.1	90.1	90.2	2.6	2.7	4.4	4.4	تمكن المنشأة من فتح باب/تشغيل/العمل بشكل منتظم.
Difficulties in transporting finished goods to market	3.2	2.7	5.7	4.4	82.1	86.0	9.0	6.9	0.0	0.0	صعوبات في شحن المنتجات الجاهزة للسوق
Financial problems or unable to obtain bank loans	3.3	3.0	2.1	2.4	89.2	93.5	5.4	1.1	0.0	0.0	الأوضاع المالية الخاصة، والتسهيلات من البنوك

جدول 8: توزيع آراء أصحاب/مدراء المنشآت الصناعية حول المشاكل التي واجهت المنشآت خلال شهري كانون أول 2005 و كانون ثاني 2006 في قطاع غزة

**Table 8: Distribution of Owners/Managers of the Industrial Establishments According to their Views about the Problems Faced the Establishment During December 2005 and January 2006 in Gaza Strip**

Problem	Time period and Opinion								الوصف والفترة الزمنية		المشكلة
	أسوأ بكثير		أسوأ الى حد ما		تقريباً نفس الشيء/ لم يطرأ تغيير يذكر		أفضل الى حد ما		أفضل بكثير		
	A lot worse		Somewhat worse		About the same/ Unchanged		Somewhat better		A lot better		
	خلال شهر كانون ثاني 2006	خلال شهر كانون أول 2005	خلال شهر كانون ثاني 2006	خلال شهر كانون أول 2005	خلال شهر كانون ثاني 2006	خلال شهر كانون أول 2005	خلال شهر كانون ثاني 2006	خلال شهر كانون أول 2005	خلال شهر كانون ثاني 2006	خلال شهر كانون أول 2005	
Jan	Dec	Jan	Dec	Jan	Dec	Jan	Dec	Jan	Dec		
%	%	%	%	%	%	%	%	%	%		
Business did not suffer	0.0	0.0	5.1	13.2	63.1	73.3	31.8	13.5	0.0	0.0	أداء المؤسسة بشكل عام
Difficulties in obtaining needed raw materials or inputs	0.0	0.0	3.4	9.8	74.6	64.8	15.2	18.6	6.8	6.8	الحصول على المواد الأولية اللازمة ومدخلات الإنتاج
Problems of employees reaching place of work	0.0	0.0	1.7	6.4	72.9	64.8	1.7	5.0	23.7	23.8	وصول العاملين إلى مكان العمل
Unable to open/operate/work	0.0	0.0	6.4	6.5	68.2	64.8	1.7	5.0	23.7	23.7	تمكن المنشأة من فتح باب/تشغيل/العمل بشكل منتظم.
Difficulties in transporting finished goods to market	0.0	0.0	3.4	9.8	72.9	66.5	16.9	20.3	6.8	3.4	صعوبات في شحن المنتجات الجاهزة للسوق
Financial problems or unable to obtain bank loans	0.0	0.0	8.1	3.4	73.3	84.8	16.9	11.8	1.7	0.0	الأوضاع المالية الخاصة، والتسهيلات من البنوك



جدول 9: التوزيع النسبي لآراء أصحاب/مدراء المنشآت الصناعية حسب توقعاتهم بشأن مستوى التشغيل في المنشآت في المستقبل حسب المنطقة

**Table 9: Percentage Distribution of Owners/Managers of the Industrial Establishments According to their Expectation about Level of Employment in the Establishments in the Future by Region**

Level of employment	المنطقة والفترة الزمنية						مستوى التشغيل
	قطاع غزة Gaza Strip		باقي الضفة الغربية Remaining West Bank		باقي الضفة الغربية وقطاع غزة Remaining West Bank and Gaza Strip		
	السنة شهور القادمة Next Six Months %	خلال شهر كانون ثاني 2006 January %	السنة شهور القادمة Next Six Months %	خلال شهر كانون ثاني 2006 January %	السنة شهور القادمة Next Six Months %	خلال شهر كانون ثاني 2006 January %	
Significantly higher	8.4	0.0	0.0	0.0	5.3	0.0	أعلى بكثير
Somewhat higher	64.0	54.8	13.1	9.5	45.3	37.8	أعلى إلى حد ما
About the same	16.2	33.6	79.9	84.3	39.5	52.6	تقريبا نفس المستوى
Somewhat less	11.4	11.6	4.4	4.6	9.0	9.0	أقل بعض الشيء
Significantly less	0.0	0.0	2.6	1.6	0.9	0.6	أقل بكثير
<b>Total</b>	<b>100</b>	<b>100</b>	<b>100</b>	<b>100</b>	<b>100</b>	<b>100</b>	<b>المجموع</b>

جدول 10: التوزيع النسبي لآراء أصحاب/مدراء المنشآت الصناعية حسب توقعاتهم حول حجم المبيعات للمنشآت في المستقبل حسب المنطقة

**Table 10: Percentage Distribution of Owners/Managers of the Industrial Establishments According to their Expectation about Volume of Sales in the Establishments in the Future by Region**

Value of sales	المنطقة والفترة الزمنية						قيمة المبيعات
	قطاع غزة Gaza Strip		باقي الضفة الغربية Remaining West Bank		باقي الضفة الغربية وقطاع غزة Remaining West Bank and Gaza Strip		
	السنة شهور القادمة Next Six Months %	خلال شهر كانون ثاني 2006 January %	السنة شهور القادمة Next Six Months %	خلال شهر كانون ثاني 2006 January %	السنة شهور القادمة Next Six Months %	خلال شهر كانون ثاني 2006 January %	
Significantly higher	8.4	0.0	0.2	0.0	5.4	0.0	أعلى بكثير
Somewhat higher	62.4	52.1	44.7	34.7	55.8	45.7	أعلى إلى حد ما
About the same	17.8	31.4	45.1	54.3	27.8	39.8	تقريبا نفس المستوى
Somewhat less	11.4	16.5	6.3	8.6	9.6	13.6	أقل بعض الشيء
Significantly less	0.0	0.0	3.7	2.4	1.4	0.9	أقل بكثير
<b>Total</b>	<b>100</b>	<b>100</b>	<b>100</b>	<b>100</b>	<b>100</b>	<b>100</b>	<b>المجموع</b>

جدول 11: التوزيع النسبي لآراء أصحاب/مدراء المنشآت الصناعية حسب توقعاتهم بشأن أسباب تراجع أو ثبات المستوى المتوقع للمبيعات حسب المنطقة

**Table 11: Percentage Distribution of Owners/Managers of the Industrial Establishments According to their Expectation about the Expected Sales Level Stability or Decline by Region**

Reason	قطاع غزة Gaza Strip %	باقي الضفة الغربية Remaining West Bank %	باقي الضفة الغربية وقطاع غزة Remaining West Bank and Gaza Strip %	السبب
Decrease in Demand	0.0	4.5	2.0	تراجع الطلب على منتجات المنشأة
Lack of credit/finance	0.0	1.4	0.6	نقص التمويل والقدرة على الاقتراض
Difficulties in Exporting Finished goods	10.7	7.9	9.4	صعوبات في التصدير
Difficulties in obtaining needed raw materials or inputs	10.5	1.4	6.3	صعوبات في وصول مستلزمات الإنتاج للمنشأة
Employees unable reaching place of work	0.0	0.0	0.0	عدم تمكن العاملين من الوصول إلى أماكن عملهم
Decline in the Consumer Purchasing Power	23.2	27.2	25.0	انخفاض القدرة الشرائية للمستهلكين
Obstacles in Marketing	10.5	28.1	18.5	صعوبة تسويق المنتجات
Competitive Goods	16.9	13.5	15.5	ظهور سلع منافسة
Other	28.2	16.0	22.7	أخرى
<b>Total</b>	<b>100</b>	<b>100</b>	<b>100</b>	<b>المجموع</b>