



الجهاز المركزي للإحصاء الفلسطيني

مسح عمل الأطفال، 2004

النتائج الأساسية

تموز/يوليو، 2004

ثمان النسخة (..) دولار أمريكي

© جمادى الأولى، 1425هـ - تموز، 2004.

جميع الحقوق محفوظة.

في حالة الاقتباس، يرجى الإشارة إلى هذه المطبوعة كالتالي:

الجهاز المركزي للإحصاء الفلسطيني، 2004. مسح عمل الأطفال، 2004- النتائج الأساسية.
رام الله - فلسطين.

جميع المراسلات توجه إلى دائرة النشر والتوثيق/ قسم خدمات الجمهور على العنوان التالي:

الجهاز المركزي للإحصاء الفلسطيني

ص.ب. 1647، رام الله - فلسطين

فاكس: (970/972) 2 240 6343

هاتف: (970/972) 2 240 6340

صفحة إلكترونية: <http://www.pcbs.org>

بريد إلكتروني: diwan@pcbs.pna.org

شكر وتقدير

يتقدم الجهاز المركزي للإحصاء الفلسطيني بالشكر والتقدير إلى كل أسرة وكل طفل ساهم في هذا المسح، وإلى جميع العاملين فيه لما أبدوه من حرص منقطع النظير أثناء تأدية واجبهم.

ويتقدم الجهاز بالشكر إلى منظمة العمل الدولية (ILO) لما قدمته من معونة مالية خلال مرحلة التحضير للمسح، بالإضافة إلى المساعدة الفنية.

تم تخطيط وتنفيذ مسح عمل الأطفال (2004) بقيادة فريق فني من الجهاز المركزي للإحصاء الفلسطيني، وبدعم مالي مشترك بين كل من السلطة الوطنية الفلسطينية (PNA) ومجموعة التمويل الرئيسية للجهاز (CFG) ممثلة بمكتب الممثلة النرويجية لدى السلطة الوطنية الفلسطينية، مكتب الممثلة الهولندية لدى السلطة الوطنية الفلسطينية، الوكالة السويسرية للتنمية والتعاون (SDC)، وزارة التنمية الدولية البريطانية (DFID)، المفوضية الأوروبية (EC)، والبنك الدولي. يتقدم الجهاز المركزي للإحصاء الفلسطيني بالشكر الجزيل لمجموعة التمويل الرئيسية في الجهاز (CFG).

تنويه للمستخدمين

1. نتيجة للتقريب يلاحظ فرق في مجاميع المشاهدات بقيمة (1)
2. الإشارة (-) في الجداول تعني عدم وجود عدد كافي من المشاهدات في الخلية.
3. فترة الإسناد الزمني في جميع الجداول هي الأسبوع الذي يسبق أسبوع الزيارة ما لم يرد خلاف ذلك.
4. الجداول من 9-23 لا تشمل الأطفال في الفئة (5-9) سنوات الذين لم يعملوا خلال السنة التي سبقت الزيارة لمدة شهرين على الأقل.
5. هناك اختلاف بسيط في بعض المؤشرات مع ما نشر في المؤتمر الصحفي، وذلك نتيجة لاستكمال تنظيف البيانات بشكل شامل.

فريق العمل على مسح عمل الأطفال، 2004

رئيس اللجنة

- اللجنة الفنية
 - سهى كنعان
 - صالح الكفري
 - سمرين محامدة
 - خالد حنتولي
 - ختام البزرة
 - أمينه الخصيب
 - ربي القبيح
- إعداد التقرير
 - سهى كنعان
 - سعدى المصري
- المراجعة
 - صالح الكفري
 - محمد العمري
- المراجعة النهائية
 - محمود جرادات
 - لؤي شبانه

تقديم

يهتم العالم في الوقت الحاضر بقضايا الطفولة وحقوق الطفل، ذلك أن أطفال اليوم هم شباب الغد، وقد أدى هذا الاهتمام إلى إقرار اتفاقية حقوق الطفل في العام 1989 من قبل الجمعية العامة للأمم المتحدة، وعقبها عقد في 30 أيلول 1990 مؤتمر قمة لإصدار الإعلان العالمي لحقوق الطفل لتحقيق أهداف الاتفاقية وخاصة في مجالات العمل التي تفرض تعيين حدود دنيا لتشغيل الأطفال وسن التشغيل، ذلك أن تشغيل الأطفال يعد انتهاكاً للمواثيق الدولية ويحط من كرامة الطفل وإنسانيته واستغلالاً لفقره وحاجته وظروفه السيئة، حيث تعتبر ظاهرة عمل الأطفال مشكلة عالمية تكمن خطورتها في الأعداد الهائلة من الأطفال الذين يلتحقون بسوق العمل سنوياً، ونوعية الأعمال التي يمارسونها حيث يلتحق أغلبهم في سلسلة من الأعمال المجهدة والخطرة، والمشكلة تتوسع مع توسع دائرة الفقر حيث يدفع الأطفال إلى سوق العمل للمساعدة في إبعاد شبح الجوع عن أسرهم.

دأب الجهاز المركزي للإحصاء الفلسطيني ومنذ أيلول 1995 على تنفيذ برنامج مسح أسري للقوى العاملة يتضمن سلسلة من المسوح الإحصائية بالعينة بهدف الوقوف على واقع سوق العمل الفلسطيني والتغيرات التي تطرأ عليه، كتقدير حجم القوى العاملة وتوفير بيانات حول خصائص القوى العاملة وتقدير أعداد العاطلين عن العمل وساعات العمل والأجور والتي تعتبر ضرورية لرسم السياسات، وقد غطى هذا المسح لغاية الآن الأفراد في الفئة العمرية 10 سنوات فأكثر، ولم يتطرق للفئة العمرية 5-17 سنة بشكل مفصل، لهذا جاء مسح عمل الأطفال لدراسة ظاهرة عمل الأطفال للفئة (5-17) سنة بشكل مفصل.

يسر الجهاز المركزي للإحصاء الفلسطيني أن يقدم هذا التقرير حول ظاهرة عمل الأطفال بهدف توفير مادة إحصائية شاملة وموثوقة بها لواجعي السياسات والمهتمين في موقع القرار الاقتصادي والتنموي على الساحة الفلسطينية حول عمل الأطفال.

يتناول التقرير أهم نتائج المسح الذي أجراه الجهاز خلال الفترة 2004/01/10 وحتى 2004/03/04، ويعرض المؤشرات الأساسية المتعلقة بظروف عمل الأطفال، مثل حجم ظاهرة عمل الأطفال، أسباب وظروف الأطفال العاملين. كما يبرز هذا التقرير الواقع التعليمي والاجتماعي والاقتصادي لأسر الأطفال العاملين، المزايا التي يوفرها العمل للطفل العامل، وقياس مواقف الأطفال والأسرة من العمل وغير ذلك من المؤشرات. إضافة إلى ذلك يحاول التقرير إبراز تلك المؤشرات على مستوى المهنة والنشاط الاقتصادي ومكان العمل والجنس، وغير ذلك من المتغيرات.

نأمل في الجهاز المركزي للإحصاء الفلسطيني أن يسهم هذا التقرير في تمكين المخططين وصناع القرار من القيام بأعبائهم في مراقبة وتحسين واقع الأطفال في الأراضي الفلسطينية، وأن ينير الدرب لمتخذي القرار وصانعي السياسات في مسيرة التنمية الوطنية الشاملة في هذا الوطن.

نسأل الله أن يتكلل عملنا بالنجاح

د. حسن أبو لبده

رئيس الجهاز

تموز، 2004

قائمة المحتويات

الصفحة	الموضوع
	قائمة الجداول
	ملخص تنفيذي
21	المقدمة
21	1.1 مقدمة
21	2.1 أهداف المسح
22	3.1 هيكلية التقرير
23	المفاهيم والمصطلحات
27	النتائج الرئيسية
27	1.3 عمالة وخصائص الأطفال العاملين
29	2.3 ظروف عمل الأطفال العاملين
30	3.3 أسباب توجه الطفل لسوق العمل
30	4.3 أثر واقع الأسرة على عمل الأطفال
31	5.3 النظرة المستقبلية لمستقبل الطفل
31	6.3 الالتحاق بالمدرسة
33	المنهجية
33	1.4 استمارة المسح
34	2.4 الإطار والعينة
37	3.4 الإسناد الزمني
37	4.4 التجربة القبلية
38	5.4 العمليات الميدانية
40	6.4 معالجة البيانات
41	جودة البيانات
43	الجداول
97	الأشكال البيانية

قائمة الجداول

الصفحة	الجدول
45	جدول 1: السكان في الأراضي الفلسطينية حسب فئات العمر والجنس والمنطقة: منتصف شباط، 2004
46	جدول 2: توزيع الأطفال (5-17) سنة حسب فئات العمر والجنس وحالة العمل والمنطقة، 2004
47	جدول 3: توزيع الأطفال (5-17) سنة حسب فئات العمر والجنس وحالة العمل ونوع التجمع، 2004
48	جدول 4: الأطفال (5-17) سنة حسب المحافظة/ المنطقة وحالة العمل للطفل، 2004
49	جدول 5: نسبة الأطفال العاملين من مجموع الأطفال (5-17) سنة حسب فئات العمر والجنس والإسناد الزمني للعمل والمنطقة، 2004
50	جدول 6: الأطفال (5-17) سنة العاملون حسب فئات العمر والمنطقة ونوع العمل، 2004
51	جدول 7: التوزيع النسبي للأطفال (5-17) سنة الملتحقين بالمدرسة حسب فئات العمر والجنس وحالة العمل والمنطقة، 2004
52	جدول 8: التوزيع النسبي للأطفال (5-17) سنة غير الملتحقين بالمدرسة حسب فئات العمر والجنس وحالة العمل والمنطقة، 2004
53	جدول 9: الأطفال (5-17) سنة العاملون حسب الجنس والمنطقة والحالة العملية، 2004
54	جدول 10: الأطفال (5-17) سنة العاملون حسب فئات العمر والمنطقة والحالة العملية، 2004
55	جدول 11: الأطفال (5-17) سنة العاملون حسب الالتحاق بالمدرسة والمنطقة والحالة العملية، 2004
56	جدول 12: التوزيع النسبي للأطفال (5-17) سنة العاملين حسب الجنس والمنطقة والنشاط الاقتصادي، 2004
57	جدول 13: التوزيع النسبي للأطفال (5-17) سنة العاملين حسب فئات العمر والمنطقة والنشاط الاقتصادي، 2004
58	جدول 14: التوزيع النسبي للأطفال (5-17) سنة العاملين حسب الالتحاق بالمدرسة والمنطقة والنشاط الاقتصادي، 2004
59	جدول 15: التوزيع النسبي للأطفال (5-17) سنة العاملين حسب الجنس والمنطقة والمهنة، 2004

الجدول	الصفحة
جدول 16:	التوزيع النسبي للأطفال (5-17) سنة العاملين حسب فئات العمر والمنطقة والمهنة، 2004
جدول 17:	التوزيع النسبي للأطفال (5-17) سنة العاملين حسب الالتحاق بالمدرسة والمنطقة والمهنة، 2004
جدول 18:	التوزيع النسبي للأطفال (5-17) سنة العاملين حسب الجنس والمنطقة ومكان العمل، 2004
جدول 19:	التوزيع النسبي للأطفال (5-17) سنة العاملين حسب فئات العمر والمنطقة ومكان العمل، 2004
جدول 20:	التوزيع النسبي للأطفال (5-17) سنة العاملين حسب الالتحاق بالمدرسة والمنطقة ومكان العمل، 2004
جدول 21:	التوزيع النسبي لعمالة الأطفال (5-17) سنة حسب فئات العمر والمنطقة والنشاط الاقتصادي، 2004
جدول 22:	التوزيع النسبي لعمالة الأطفال (5-17) سنة حسب الالتحاق بالمدرسة والمنطقة والنشاط الاقتصادي، 2004
جدول 23:	التوزيع النسبي لعمالة الأطفال (5-17) سنة حسب الالتحاق بالمدرسة والمنطقة والمهنة، 2004
جدول 24:	التوزيع النسبي لعمالة الأطفال (5-17) سنة من الأطفال العاملين حسب الالتحاق بالمدرسة والجنس والمنطقة، 2004
جدول 25:	التوزيع النسبي للأطفال (5-17) سنة العاملين حسب فئات العمر والمنطقة وساعات العمل الأسبوعية والالتحاق بالمدرسة ومتوسط ساعات العمل الأسبوعية، 2004
جدول 26:	متوسط ساعات العمل الأسبوعية للأطفال (5-17) سنة العاملين حسب فئات العمر والجنس والالتحاق بالمدرسة والمنطقة، 2004
جدول 27:	التوزيع النسبي للأطفال (5-17) سنة العاملين حسب فئات العمر والمنطقة وأوقات العمل خلال اليوم، 2004
جدول 28:	التوزيع النسبي للأطفال (5-17) سنة العاملين حسب النشاط الاقتصادي والمنطقة والتعرض لإصابات عمل، 2004
جدول 29:	أهم المؤشرات المتعلقة بظروف عمل الأطفال (5-17) سنة العاملين حسب المنطقة، 2004

الصفحة	الجدول
73	جدول 30: نسبة الأطفال (5-17) سنة المستخدمين بأجر حالياً ويحصلون على مزايا عمل حسب المزايا التي يقدمها العمل والمنطقة، 2004
74	جدول 31: نسبة الأطفال (5-17) سنة العاملين حالياً في الأراضي الفلسطينية حسب فئات العمر والجنس والأنشطة التي يمارسها الطفل خلال اليوم بالعادة، 2004
75	جدول 32: نسبة الأطفال (5-17) سنة العاملين حالياً حسب فئات العمر والمنطقة والأنشطة التي يمارسها الطفل خلال اليوم بالعادة، 2004
76	جدول 33: التوزيع النسبي للأطفال (5-17) سنة العاملين حالياً حسب فئات العمر والمنطقة وأسباب العمل من وجهة نظر الأسرة، 2004
77	جدول 34: التوزيع النسبي للأطفال (5-17) سنة العاملين حالياً في الأراضي الفلسطينية حسب فئات العمر والمنطقة واثرت ترك الطفل العمل على الأسرة من وجهة نظر الأسرة، 2004
78	جدول 35: التوزيع النسبي للأطفال (5-17) سنة غير العاملين حسب فئات العمر والجنس والالتحاق بالمدرسة أو القيام بنشاط آخر والمنطقة، 2004
79	جدول 36: التوزيع النسبي للأطفال (5-17) سنة غير العاملين وغير الملتحقين بالمدرسة ويقوموا بالمساعدة في الأعمال المنزلية حسب فئات العمر والجنس وساعات العمل اليومية في الأعمال المنزلية والمنطقة، 2004
80	جدول 37: التوزيع النسبي للأطفال (5-17) سنة حسب خصائص رب الأسرة والالتحاق بالمدرسة وحالة العمل، 2004
81	جدول 38: التوزيع النسبي للأطفال (5-17) سنة حسب حيازة الأسرة للمسكن والمنطقة والالتحاق بالمدرسة وحالة العمل، 2004
82	جدول 39: التوزيع النسبي للأطفال (5-17) سنة حسب توفر مشاريع للأسرة والمنطقة والالتحاق بالمدرسة وحالة العمل، 2004
83	جدول 40: التوزيع النسبي للأطفال (5-17) سنة حسب حجم الأسرة والمنطقة والالتحاق بالمدرسة وحالة العمل، 2004
84	جدول 41: التوزيع النسبي للأطفال (5-17) سنة حسب إنفاق الأسرة الشهري بالشيكل والمنطقة والالتحاق بالمدرسة وحالة العمل، 2004
85	جدول 42: توزيع الأطفال (5-17) سنة حسب فئات العمر والجنس وحالة العمل والمنطقة بناء على إفادة الطفل، 2004
86	جدول 43: الأطفال (5-17) سنة العاملون والملتحقون حالياً بالمدرسة حسب فئات العمر ورأيهم بتأثير عملهم على التحاقهم بالمدرسة والمنطقة، 2004

الصفحة	الجدول
87	جدول 44: التوزيع النسبي للأطفال (5-17) سنة غير الملتحقين بالمدرسة حسب فئات العمر والمنطقة وإفادتهم لسبب ترك المدرسة، 2004
88	جدول 45: نسبة الأطفال العاملين مقابل مردود مادي خلال الـ 12 شهر الماضية من إجمالي الأطفال (5-17) سنة ومتوسط فترة العمل لهم بالأشهر حسب فئات العمر والجنس والمنطقة بناء على إفادة الطفل، 2004
89	جدول 46: التوزيع النسبي للأطفال (5-17) سنة العاملين مقابل مردود مادي في الأراضي الفلسطينية خلال الـ 12 شهر الماضية حسب فئات العمر والجنس وفترة العمل بناء على إفادة الطفل، 2004
90	جدول 46-أ: التوزيع النسبي للأطفال (5-17) سنة العاملين مقابل مردود مادي في الضفة الغربية خلال الـ 12 شهر الماضية حسب فئات العمر والجنس وفترة العمل بناء على إفادة الطفل، 2004
91	جدول 46-ب: التوزيع النسبي للأطفال (5-17) سنة العاملين مقابل مردود مادي في قطاع غزة خلال الـ 12 شهر الماضية حسب فئات العمر والجنس وفترة العمل بناء على إفادة الطفل، 2004
92	جدول 47: التوزيع النسبي للأطفال (5-17) سنة حسب رأي الوالدين في مستقبل أبنائهم التعليمي أو المهني والمنطقة والحالة العملية للطفل، 2004
93	جدول 48: الأطفال (5-17) سنة حسب رغبة الأطفال في الوقت الحالي وفي المستقبل في الدراسة والعمل وحالة العمل والمنطقة، 2004
94	جدول 49: توزيع الأطفال (6-17) سنة حسب الجنس والمنطقة والالتحاق بالمدرسة، 2004
95	جدول 50: التوزيع النسبي للأطفال (6-17) سنة غير الملتحقين بالمدرسة حسب فئات العمر والمنطقة وسبب ترك المدرسة من وجهة نظر الأهل، 2004

قائمة الأشكال البيانية

الصفحة	الشكل
97	شكل 1: نسبة الأطفال العاملين من بين الأطفال (5-17) سنة حسب المحافظة/ المنطقة، 2004
97	شكل 2: نسبة الأطفال العاملين وعمالة الأطفال من بين الأطفال (5-17) سنة حسب العمر، 2004
98	شكل 3: التوزيع النسبي للأطفال (5-17) سنة العاملين حسب الجنس والحالة العملية، 2004
98	شكل 4: التوزيع النسبي للأطفال (5-17) سنة العاملين حسب الجنس والمهنة، 2004
99	شكل 5: نسبة الأطفال العاملين من بين الأطفال (5-17) سنة حسب توفر مشاريع للأسرة والالتحاق بالمدرسة، 2004

ملخص تنفيذي

يستند هذا المسح إلى عينة عشوائية بلغت 10,334 أسرة في الأراضي الفلسطينية منها 8,601 أسرة تم مقابلتها ولديها طفل واحد على الأقل (5-17) سنة.

- يقدر عدد الأطفال في الفئة العمرية (5-17) سنة في الأراضي الفلسطينية في منتصف شباط 2004 بـ 1,313,663 طفلاً، يمثلون 34.9% من مجموع السكان.
- 3.1% من الأطفال (5-17) سنة يعملون بأنشطة اقتصادية (سواءً بأجر أو بدون أجر)، بواقع 3.8% في الضفة الغربية و 1.9% في قطاع غزة.
- 4.6% من الأطفال القاطنين في مناطق الريف يعملون مقابل 2.6% في الحضر و 1.8% في المخيمات.
- أعلى نسبة للأطفال العاملين في الضفة الغربية كانت في محافظة أريحا، فقد بلغت 13.2%، تليها منطقة سلفيت 10.4%، ثم محافظة قلقيلية 9.2%، في حين سجلت محافظتا القدس وبيت لحم أدنى نسبة للأطفال العاملين 1.3% و 1.8% على التوالي.
- أعلى نسبة للأطفال العاملين في قطاع غزة كانت في محافظة غزة بنسبة 2.8%، وأدنى نسبة في محافظتنا دير البلح و خانينونس بنسبة 1.0% لكل منهما.
- أكثر من نصف الأطفال العاملين (56.2%) يصنفوا عمالة أطفال، وهذا يشكل ما نسبته 1.7% من بين الأطفال 5-17 سنة.
- 67.4% من بين الأطفال العاملين في الأراضي الفلسطينية يعملون لدى أسرهم بدون أجر بواقع 71.8% في الضفة الغربية و 53.3% في قطاع غزة، بينما يعمل 28.1% كمستخدمين بأجر لدى الغير.
- 51.1% من الأطفال العاملين في محافظات الضفة الغربية عمال مهرة في الزراعة، ويلبها العاملون في الخدمات والباة في الأسواق التجارية بنسبة 16.6%. في المقابل بلغت أعلى نسبة في قطاع غزة للعاملين في الحرف وما إليها من المهن حيث بلغت 27.6%، ويلبها العاملون في الخدمات والباة في الأسواق التجارية بنسبة 27.0%.
- 55.6% من الأطفال العاملين والملتحقين في المدرسة يعملون ساعات تقل عن 15 ساعة أسبوعياً، مقابل 71.2% من الأطفال غير الملتحقين بالمدرسة يعملون ساعات تتجاوز 34 ساعة عمل أسبوعياً. ويصل متوسط ساعات العمل الأسبوعية إلى 25.6 ساعة عمل.
- يعمل معظم الأطفال في فترة النهار (أي قبل غروب الشمس)، حيث تصل النسبة إلى 87.0% مقابل 1.3% في فترات الليل، 11.7% يعملون خلال الفترتين.
- 7.6% من الأطفال العاملين تعرضوا لإصابات عمل أو أصيبوا بأمراض مزمنة خلال أدائهم لعملهم.
- 71.0% من الأطفال الملتحقين بسوق العمل حالياً يعملون بسبب الحاجة الاقتصادية، بواقع 51.4% للمساعدة في مشروع للأسرة، و 19.6% للمشاركة في رفع دخل الأسرة.

- 5.7% من الأطفال غير العاملين وغير المتحقين بالمدرسة يعملون في المنزل أكثر من 3 ساعات يومياً، و38.9% يعملون أقل من 3 ساعات يومياً، و55.4% لا يساعدون في الأعمال المنزلية.
- نصف الإناث اللواتي لا يعملن وغير ملتحقات بالتعليم يعملن في الأعمال المنزلية 50.3%، مقابل 39.5% من بين الذكور.
- يفضل آباء 46.1% من الأطفال العاملين أن يتفرغ أبناؤهم للدراسة، و18.1% يفضلون التفرغ للعمل، و8.5% أن يتم الجمع بين العمل والدراسة في آن واحد.
- 95.4% من الأطفال في الفئة العمرية (6-17) سنة ملتحقين بالمدرسة حالياً.
- 2.3% من الأطفال (6-17) الملتحقين بالمدرسة يعملون بأنشطة اقتصادية.
- 8.1% من الأطفال (5-17) سنة غير الملتحقين بالمدرسة يعملون بأنشطة اقتصادية.
- 89.5% من الأطفال العاملين يشاهدون التلفزيون أثناء أوقات فراغهم، و73.0% من الأطفال العاملين يلعبون مع الأصدقاء، و20.9% من الأطفال العاملين يستخدمون الكمبيوتر، مقابل 6.2% يستخدمون الإنترنت.
- 2.1% من أطفال أرباب الأسر المستخدمين بأجر ملتحقين بسوق العمل مقابل 5.0% لأطفال أرباب الأسر الذين يعملون لحسابهم أو أصحاب العمل أو أعضاء أسرة بدون أجر.
- أرباب الأسر العاملين المصنفين في الفئة المهنية عمال مهرة في الزراعة لديهم أعلى نسبة أطفال عاملين من بين الأطفال 5-17 سنة، حيث بلغت النسبة 12.7%.
- 2.5% من الأطفال الذين ينتمون إلى أسر حجمها أقل من 7 أفراد يعملون، مقابل 3.1% للأسر التي فيها 7-8 أفراد.

الفصل الأول

المقدمة

1.1: مقدمة

ضمن سياسة الجهاز المركزي للإحصاء الفلسطيني بنشر الرقم الإحصائي الفلسطيني، وتوفير المعلومات الإحصائية لصانعي السياسات ومنتخذي القرار حول الواقع الاقتصادي للمجتمع الفلسطيني، قام الجهاز المركزي للإحصاء الفلسطيني بتنفيذ مسح عمل الأطفال خلال الفترة 2004/01/10 - 2004/03/4، بهدف الوقوف على واقع ظاهرة عمل الأطفال في الأراضي الفلسطينية، وتوفير البيانات الكافية والضرورية لرسم السياسات حولها.

اكتسب موضوع عمل الأطفال أهمية خاصة خلال العقد الأخير من القرن العشرين سواء على المستوى العالمي أو القومي العربي أو المحلي الفلسطيني، ويعود ذلك إلى خروج الأطفال إلى سوق العمل بدلاً من التوجه إلى التعليم. إلا أن انتشار ظاهرة عمل الأطفال في الدول النامية أصبحت أحد الموضوعات المقلقة والمهمة وذلك بسبب الأعداد الهائلة من الأطفال الذين يلتحقون بسوق العمل سنوياً، ونوعية الأعمال التي يمارسونها، حيث يلتحق أغلبهم بسلسلة من الأعمال المجهدة بل والخطرة. والمشكلة تتوسع مع توسع دائرة الفقر، الذي يؤدي بدوره إلى تفشي هذه الظاهرة وهذا يولد تدهور التعليم ومستوياته، وقد أبرزت تجارب دول عديدة مدى التأثير السلبي لهذه الظاهرة على البنية الاجتماعية والسياسية لتلك الدول وعلى مستقبل الأجيال القادمة فيها. إضافة إلى أنها تشكل في بعض الأحيان انتهاكا لأبسط حقوق الطفل، وقد عيّنت منظمة العمل العربية بإصدار مجموعة من الاتفاقيات العربية المنظمة لاستخدام الأحداث، كما اهتمت بتنظيم تشغيل الأطفال، وتحديد سن الاستخدام والعمل على زيادة الحماية من المخاطر، ومن مشقة العمل، وتوفير ضمانات الرعاية الطبية والدورية، وتحديد ساعات العمل التي يجب عدم تجاوزها. ويدور الجدل النظري للتعامل مع هذه القضية حول محورين أساسيين: أولهما استخدام قوة القانون والتشريعات للقضاء على الظاهرة. وثانيهما، فهم أعمق لمجمل العناصر الاجتماعية والاقتصادية والسياسية والثقافية التي تسبب الظاهرة وتعززها وتحكمها.

يعتبر هذا المسح المصدر الوحيد للبيانات الذي يزود الباحثين والدارسين ومنتخذي القرار بمعلومات ومؤشرات عن الأطفال العاملين وخصائصهم على المستوى الوطني، كما يساهم بشكل كبير في بناء قاعدة بيانات إحصائية عن ظاهرة عمل الأطفال في الأراضي الفلسطينية.

2.1: أهداف المسح

يتمثل الهدف الأساسي من جمع بيانات حول ظاهرة عمل الأطفال في الأراضي الفلسطينية في الحصول على معلومات أساسية حول حجم هذه الظاهرة وخصائص الأطفال العاملين، كما يهدف إلى إنشاء قاعدة بيانات يمكن من خلالها قياس حجم تشغيل الأطفال ومدى استغلالهم في المجتمع، بالإضافة إلى معرفة ظروف وواقع عمل الأطفال. وفي مجمل الأمر، فإن البيانات التي تجمع حول عمل الأطفال يمكن الاستفادة منها ابتداء بالمعلومات العامة وانتهاء بالبحوث الأكاديمية، ويمكن تلخيص أهداف المسح بما يلي:

1. توفير قاعدة بيانات إحصائية حول ظاهرة عمل الأطفال في الأراضي الفلسطينية
2. تقدير حجم ظاهرة عمل الأطفال.
3. أسباب هذه الظاهرة والعوامل المؤثرة عليها وأثرها على نمو الطفل.

4. توفير المعلومات حول ظروف عمل الأطفال.
5. بيان مدى تأثير الظاهرة على حقوق الطفل.
6. معرفة وجهات نظر الأسر والأطفال في موضوع عمل الأطفال.

3.1: هيكلية التقرير

يعرض هذا التقرير النتائج الأساسية لمسح عمل الأطفال 2004، ويتألف التقرير من مجموعة من الفصول التي تحتوي على مادة المسح، حيث تم ترتيبها بصورة تسهل على القارئ استعراض النتائج، وتوفر لمستخدم البيانات توثيقاً شاملاً حول إجراءات المسح وظروفه.

الفصل الأول: يعرض مقدمة حول المسح بما في ذلك أهداف التقرير وهيكلته.

الفصل الثاني: يعرض المفاهيم والمصطلحات العلمية التي تم اعتمادها في تطوير أدوات البحث.

الفصل الثالث: حيث يعرض هذا الفصل النتائج الأساسية للمسح حسب المواضيع الأساسية التي تناولها المسح بالبحث وتم جمع بيانات عنها، والتي تشمل عمل الأطفال وأنشطتهم المختلفة، وأهم السمات الخاصة بالأطفال العاملين.

الفصل الرابع: يتناول هذا الفصل المنهجية العلمية التي تم اتباعها في تخطيط وتنفيذ المسح بما في ذلك استمارة المسح والعينة، والإطار، ومجتمع الدراسة. كما يشمل توثيقاً للعمليات الميدانية بما في ذلك التدريب وجمع البيانات ومعالجتها.

الفصل الخامس: يعرض تقييماً لجودة البيانات الإحصائية التي تم الحصول عليها في هذا المسح.

الفصل الثاني

المفاهيم والمصطلحات

الطفل: كل فرد بلغ عمره بالسنوات الكاملة حتى تاريخ إجراء المقابلة 17 سنة فما دون، ولأغراض المسح تم التركيز على الفئة العمرية 5-17 سنة.

الأسرة: فرد أو مجموعة أفراد تربطهم أو لا تربطهم صلة قرابة، ويقيمون عادة في مسكن واحد أو جزء منه، ويشتركون في المأكل أو في أي من ترتيبات المعيشة الأخرى.

رب الأسرة: هو الشخص المقيم إقامة معتادة مع الأسرة، والذي عرف بأنه يحمل هذه الصفة من قبل باقي أفراد الأسرة، وعادة ما يكون هذا الشخص صاحب السلطة والمسؤول عن تدبير الشؤون الاقتصادية للأسرة وقد يشاركه الآخرون في ذلك، وقد يكون رب الأسرة ذكراً أو أنثى.

الالتحاق بالمدرسة: ويقصد بالالتحاق، تسجيل الفرد بأحد مراحل التعليم النظامية، سواء أكان منتظماً أو منتسباً. ومراحل التعليم النظامية تشمل المرحلة الابتدائية أو الإعدادية (الأساسية) أو الثانوية أو الكليات والمعاهد الأكاديمية أو المهنية التي تعطي شهادات دبلوم متوسط أو المرحلة الجامعية. وتكون إحدى الحالات التالية:

ملتحق حالياً: إذا كان الفرد ملتحقاً حالياً بأحد مراحل التعليم النظامي.
التحق وترك: إذا كان الفرد قد ترك أحد مراحل التعليم النظامي دون الحصول على شهادة إتمام هذه المرحلة.

التحق وتخرج: إذا كان الفرد قد تخرج من أي مرحلة تعليمية نظامية ولم يلتحق بأي مرحلة بعدها.

لم يلتحق أبداً: إذا كان الفرد غير ملتحق حالياً ولم يسبق له الالتحاق بأي مرحلة تعليمية نظامية.

العمل: هو الجهد المبذول في جميع الأنشطة التي يمارسها الأفراد بهدف الربح أو الحصول على أجره معينة سواء كانت على شكل راتب شهري أو أجره أسبوعية أو بالميأومة أو على القطعة أو نسبة من الأرباح أو سمسرة أو غير ذلك من الطرق. كذلك فإن العمل بدون اجر أو عائد في مصلحة أو مشروع أو مزرعة للعائلة تدخل ضمن مفهوم العمل إذا كان عدد الساعات التي يمارسها الفرد فيها لا يقل عن 15 ساعة أسبوعياً. ونشير هنا إلى انه ليس بالضرورة أن ينطبق مفهوم العمل الخاص بالمسح مع المفاهيم المتعارف عليها بالمجتمع، فمثلاً جميع الأنشطة التي يمارسها الفرد بدون أجره لحساب الغير (عدا أفراد الأسرة) لا تعتبر عملاً حتى ولو كان عدد ساعاتها أكثر من 15 ساعة أسبوعياً.

الطفل العامل: هو الطفل الذي عمره في الفئة (5-17) سنة وعمل لمدة ساعة واحدة خلال أسبوع الإسناد الزمني أو عمل شهرين خلال 12 شهر الماضية، ويتم تصنيفه حسب الحالة العملية في المجموعات التالية:

1. **صاحب عمل:** وهو الفرد الذي يعمل في منشأة يملكها أو يملك جزءا منها (شريك) ويعمل تحت إشرافه أو لحسابه مستخدم واحد على الأقل بأجر. ولا يعتبر حملة الأسهم في الشركات المساهمة أصحاب عمل حتى ولو عملوا فيها.

2. **يعمل لحسابه:** وهو الفرد الذي يعمل في منشأة يملكها أو يملك جزءا منها (شريك) وليس بالمنشأة أي مستخدم يعمل بأجر.

3. **مستخدم بأجر:** هو الفرد الذي يعمل لحساب فرد آخر أو لحساب منشأة أو جهة معينة وتحت إشرافها ويحصل مقابل عمله على أجر محدد سواء كان بأجر على شكل راتب شهري أو أجره أسبوعية أو بالميأومة أو على القطعة أو أي طريقة دفع أخرى. ويندرج تحت ذلك العاملون بالوزارات والهيئات الحكومية والعاملون بالشركات بالإضافة إلى الذين يعملون باجر في مصلحة خاصة بالعائلة.

4. **يعمل بدون اجر في مشروع للعائلة:** وهو الفرد الذي يعمل لحساب العائلة أي في مشروع أو مصلحة أو مزرعة للعائلة ولا يتقاضى نظير ذلك أي أجره وليس له نصيب في الأرباح.

عمالة الأطفال:

الأطفال العاملون والذين أعمارهم (5-17) سنة وتتنطبق عليهم الشروط التالية:

1. الأطفال (5-11) سنة الذين عملوا ولو لساعة واحدة خلال فترة الإسناد الزمني.
2. الأطفال (12-14) سنة وعملوا أكثر من 14 ساعة عمل خلال أسبوع الإسناد الزمني، أو عملوا 14 ساعة فأقل خلال أسبوع الإسناد الزمني ومارسوا خلالها أنشطة أو مهن ذات طبيعة خطيرة أو في ظروف خطيرة أو خلال ساعات الليل.
3. الأطفال (15-17) سنة الذين عملوا أكثر من 40 ساعة عمل خلال أسبوع الإسناد الزمني، أو عملوا 40 ساعة فأقل خلال أسبوع الإسناد الزمني ومارسوا خلالها أنشطة أو مهن ذات طبيعة خطيرة أو في ظروف خطيرة أو خلال ساعات الليل.

العمل الرئيسي:

هو العمل الذي يباشره الفرد (عادة) أما إذا كان للفرد عمالان يقضي في كل منهما نصف وقته فالعمل الرئيسي في هذه الحالة هو العمل الذي يباشره أولاً، أي العمل الأقدم.

المهنة:

المقصود بالمهنة هي الحرفة أو نوع العمل الذي يباشره الفرد إذا كان عاملاً أو الذي يباشره سابقاً إذا كان عاطلاً عن العمل، وتجدر الإشارة كذلك بأن المهنة ليس لها علاقة بنوع الدراسة أو التدريب الذي تلقاه الفرد، بمعنى أن المهنة تستخدم لقياس نوع العمل الذي يمارسه الفرد وليس نوع الدراسة والتدريب الذي تلقاه.

النشاط أو القطاع الاقتصادي:

هو نوع العمل الذي تزاوله المنشأة التي يعمل فيها الفرد إذا كان يعمل بمنشأة، أما إذا كان بائعاً متجولاً فيبين نشاطه الرئيسي - نوع العمل الذي يزاوله أو نوع السلعة. وعليه فان المقصود بالنشاط الاقتصادي هو الميدان الذي يعمل فيه الشخص بصرف النظر عن مهنته أو المجال الذي يزاول فيه الشخص هذه المهنة.

الأجرة:

هي أي مردود مادي أو عيني يتقاضاه الفرد نظير قيامه بأنشطة أو أعمال لحسابه أو لحساب الغير.

إصابة عمل:

أي نوع من الضرر الجسدي يتعرض له الفرد أثناء ممارسته العمل (أي خلال ساعات العمل) مهما بلغت درجة هذا الضرر كالرضوض والجروح، الكسور...الخ.

إنفاق الأسرة:

1. النقد الذي يصرف على شراء السلع والخدمات المستخدمة لأغراض معيشية.
2. قيمة السلع والخدمات التي تتلقاها الأسرة من رب العمل وتخصص لاستهلاك الأسرة.
3. النقد الذي يتم إنفاقه على الرسوم والضرائب (غير الاستثمارية)، الزكاة، التأمينات، الهدايا، التبرعات، الفوائد على الديون والأمور غير الاستهلاكية الأخرى.

الفصل الثالث

النتائج الرئيسية

قدر عدد الأطفال (5-17) سنة في الأراضي الفلسطينية في منتصف شهر شباط 2004 بـ 1,313,663 طفلاً، يمثلون ما نسبته 34.9% من مجموع السكان، (93.9% في الضفة الغربية و36.8% في قطاع غزة). يتوزعون حسب نوع التجمع بواقع 54.9% في الحضر، و29.4% في الريف و15.7% في المخيمات (جدول 1).

1.3 عمالة وخصائص الأطفال العاملين¹

تشير النتائج إلى أن عدد الأطفال العاملين في الأراضي الفلسطينية، سواءً بأجر أو بدون أجر (أعضاء أسرة غير مدفوعي الأجر)، خلال فترة المسح بلغ 40,139 طفلاً، أي ما نسبته 3.1% من إجمالي الأطفال 5-17 سنة، بواقع 3.8% في الضفة الغربية و1.9% في قطاع غزة (جدول 2). كما بينت النتائج أن نسبة الأطفال العاملين كانت الأعلى في المناطق الريفية مقارنة مع الحضر والمخيمات حيث بلغت 4.6% مقابل 2.6% في الحضر، و1.8% في المخيمات (جدول 3). وعلى مستوى المحافظة أشارت النتائج إلى أن أعلى نسبة للأطفال العاملين في الضفة الغربية كانت في محافظة أريحا (13.2%)، يليها منطقة سلفيت (10.4%)، ثم محافظة قلقيلية (9.2%)، في حين سجلت محافظتنا القدس وبيت لحم أدنى نسبة للأطفال العاملين، 1.3% و1.8% على التوالي. أما في قطاع غزة فقد سجلت محافظة غزة أعلى نسبة حيث وصلت إلى 2.8% يليها محافظة رفح (2.2%)، في حين بلغت أدنى نسبة في محافظتنا دير البلح وخانيونس فقد بلغت 1.0% لكل منهما (شكل 1 وجدول 4).

كما أشارت النتائج إلى أن نسبة الأطفال العاملين من الذكور أعلى بكثير منها للإناث حيث بلغت 5.3% مقابل 0.7% للإناث. وعلى مستوى العمر أظهرت النتائج أن نسبة الأطفال العاملين من بين الأطفال 5-9 سنوات بلغت 0.8%، مقابل 3.5% للفئة العمرية 10-14 سنة، و7.2% للفئة 15-17 سنة (جدول 2).

وعند المقارنة بين إجابة الأهل وإجابة الطفل عن حالة العمل للطفل بينت النتائج أن هناك تفاوتاً في الإجابات، ففي الوقت الذي أظهرت فيه النتائج أن 3.1% من الأطفال (5-17) سنة يعملون بناء على إجابة الأهل، بلغت النسبة 4.8% بناءً على إجابة الطفل أي ما يقارب 63,468 طفل، (6.0% في الضفة الغربية، و2.9% في قطاع غزة) (جداول 2 و43)

عمالة الأطفال

أشارت النتائج إلى أن أكثر من نصف الأطفال العاملين (56.2%) يصنفوا عمالة أطفال (حسب التعريف في فصل المفاهيم والمصطلحات)، حيث بلغ عددهم 22,570 طفلاً وهذا يشكل ما نسبته 1.7% من إجمالي الأطفال 5-17 سنة. وتشير النتائج أيضاً إلى أن غالبية عمالة الأطفال تتركز في الفئة العمرية الأقل من 15 سنة، حيث بلغ عددهم 18,024 طفلاً (9,155 طفلاً تحت سن الثانية عشرة، مقابل 8,869 طفلاً في الفئة العمرية 12-14 سنة). (شكل 2 وجدول 6)

¹ تم الاعتماد بشكل أساسي خلال عرض النتائج على إجابة الأهل وذلك بناء على تجربة وتوصيات منظمة العمل الدولية، كون إجابة الأهل أكثر مصداقية من إجابة الطفل.

كما أشارت النتائج إلى أن 24.3% من بين الأطفال المصنفين ضمن عمالة الأطفال غير ملتحقين بالمدرسة، يتوزعوا بواقع 26.2% ذكور و7.9% إناث (جدول 24). وأظهرت النتائج أن 44.2% من بين الأطفال المصنفين عمالة أطفال يعملون في قطاع الزراعة والحراجة والصيد، و32.0% يعملون في قطاع التجارة والمطاعم والفنادق (جدول 22). وأظهرت النتائج أيضاً أن 42.3% من عمالة الأطفال هم عمال مهرة في الزراعة وصيد الأسماك و24.1% عمال خدمات وبيع في المحلات التجارية، و19.5% يعملون في المهن الأولية (جدول 23).

الأطفال العاملون حسب الحالة العملية

بينت النتائج أن ما يقارب من ثلثي الأطفال العاملين في الأراضي الفلسطينية (67.4%) يعملون لدى أسرهم بدون أجر (87.8% للإناث العاملات و64.6% للذكور العاملين)، و28.1% مستخدمون بأجر لدى الغير بواقع 8.7% للإناث و30.7% للذكور العاملين. من جانب آخر، أشارت النتائج إلى أن 98.0% من الأطفال 5-9 سنوات يعملون لدى أسرهم بدون أجر، و37.6% من الأطفال العاملين وغير ملتحقين بالمدرسة يعملون لدى أسرهم بدون أجر مقابل 82.1% من الأطفال العاملين وملتحقين بالمدرسة (شكل 3 والجدول 9-11).

الأطفال العاملون حسب النشاط الاقتصادي

أشارت النتائج إلى أن 46.1% من الأطفال العاملين يعملون في قطاع الزراعة والحراجة والصيد و29.1% يعملون في قطاع التجارة والمطاعم والفنادق، في حين بلغت نسبة الأطفال العاملين في قطاع البناء والتشييد 6.6%. كما أظهرت النتائج أن أكثر من نصف الأطفال العاملين والملتحقين بالدراسة يعملون في قطاع الزراعة (55.5%)، بينما حاز قطاع التجارة والمطاعم والفنادق على أعلى نسبة من بين غير الملتحقين بالمدرسة (28.2%) ويليه قطاع الزراعة بنسبة 27.2% (الجدول 12-14).

الأطفال العاملون حسب المهنة

بينت النتائج أن 51.1% من الأطفال العاملين في الضفة الغربية هم عمال مهرة في الزراعة، ويليهما العاملون في الخدمات والبيع في الأسواق التجارية (16.6%)، ويليهما المهن الأولية (16.1%). في المقابل بلغت أعلى نسبة في قطاع غزة للعاملين في الحرف وما إليها من مهن حيث بلغت النسبة 27.6%، ويليهما العاملون في الخدمات والبيع في الأسواق التجارية (27.0%)، ثم العمال المهرة في الزراعة (21.7%)، (شكل 4 وجدول 15).

الأطفال العاملون حسب مكان العمل

أشارت النتائج إلى أن 45.6% من الأطفال العاملين يعملون في الأراضي الزراعية وحظائر الحيوانات والرعي والصيد بواقع 72.2% للإناث العاملات مقابل 42.1% للذكور العاملين. ويتركز الأطفال العاملين في الفئة العمرية 5-9 سنوات بشكل رئيسي في أماكن العمل الزراعية (65.6%)، (52.6% في قطاع غزة، مقابل 67.4% في الضفة الغربية).

كما أن أكثر من نصف الأطفال العاملين والملتحقين بالدراسة يعملون في الأراضي الزراعية أو في حظائر الحيوانات أو في مجال الرعي (55.1%)، مقابل 26.2% من غير الملتحقين بالمدرسة. بينما تتركز النسبة الأكبر من الأطفال العاملين وغير الملتحقين بالمدارس في ورش عمل ومصانع مغلقة (35.2%) مقابل 11.2% للملتحقين.

أما على مستوى المنطقة، ففي الضفة الغربية يتركز الأطفال العاملون في العمل في الأراضي الزراعية أو حظائر الحيوانات (51.9%)، في حين يتوزع الأطفال العاملون في قطاع غزة بين ثلاثة أماكن عمل أساسية وهي محلات تجارية أو مكاتب، وفي ورش عمل ومصانع مغلقة، وفي الأراضي الزراعية وحظائر الحيوانات، حيث بلغت النسب 28.5% و 27.6% و 25.3% على التوالي. (الجدول 18-20).

2.3 ظروف عمل الأطفال العاملين

ساعات العمل

لأسباب تعود إلى مسألة استخدام الوقت ووقت الفراغ، يعمل أكثر من نصف الأطفال العاملين والملتحقين في المدرسة (55.6%) ساعات نقل عن 15 ساعة أسبوعياً، و 29.7% يعملون 15-34 ساعة أسبوعياً، في حين يعمل أكثر من ثلثي غير الملتحقين بالمدرسة ساعات تتجاوز 34 ساعة عمل أسبوعياً (71.2%). وقد بلغ متوسط ساعات العمل الأسبوعية 25.6 ساعة، بواقع 14.4 ساعة للفئة العمرية 5-9 سنوات، و 20.3 ساعة للفئة 10-14 سنة، و 33.8 ساعة أسبوعياً للفئة 15-17 سنة. وعلى مستوى المنطقة أظهرت النتائج أن الأطفال في قطاع غزة يعملون ساعات أطول تصل بمعدلها إلى 28.2 ساعة عمل أسبوعياً، مقابل 24.8 ساعة في الضفة الغربية. كما أظهرت النتائج أن الإناث يعملن ساعات أقل من الذكور، حيث تبلغ ساعات العمل الأسبوعية للإناث 16.6 ساعة مقابل 26.8 ساعة للذكور (الجدول 25-26).

وفيما يتعلق بوقت العمل أظهرت النتائج أن معظم الأطفال يعملون في فترة النهار (أي قبل غروب الشمس)، حيث تصل النسبة إلى 87.0% مقابل 1.3% في فترات الليل، بينما 11.7% يعملون خلال الفترتين. وبينت النتائج أن 4.5% من الأطفال 5-9 سنوات في الضفة الغربية يعملون في الليل والنهار مقارنة مع 7.8% في قطاع غزة، و 10.5% من الأطفال 10-14 سنة في الضفة الغربية مقابل 6.9% في قطاع غزة (جدول 27).

إصابات العمل

أشارت النتائج إلى أن 7.6% الأطفال العاملين تعرضوا لإصابات عمل أو أصيبوا بأمراض مزمنة خلال أدائهم لعملهم بواقع 7.5% في الضفة الغربية و 8.3% في قطاع غزة. وكان لنشاط الزراعة النصيب الأكبر في الضفة الغربية، حيث بلغت نسبة المصابين من بين الأطفال العاملين في قطاع الزراعة في الضفة الغربية 8.9% مقابل 5.4% و 2.7% في كل من قطاعي التجارة والصناعة على التوالي. بينما كان الوضع في قطاع غزة مختلفاً، حيث كان قطاع الصناعة هو القطاع الأكثر تعريضاً للعاملين فيه لإصابات عمل 18.1%، مقابل 10.5% و 2.7% في كل من قطاعي التجارة والزراعة على التوالي (جدول 28).

مزايا العمل

أشارت النتائج إلى أن 9.3% من الأطفال المستخدمين بأجر يحصلون على إجازات مدفوعة الأجر، بواقع 7.6% في الضفة الغربية و 12.4% في قطاع غزة. ويحصل 15.0% على إجازات مرضية مدفوعة الأجر، و 10.3% مؤمنون صحياً. كما أن 16.3% من الأطفال المستخدمين بأجر يحصلون على حوافز ومكافآت باستمرار، بواقع 12.2% في الضفة الغربية و 23.6% في قطاع غزة. كما أشارت النتائج إلى أن 54.2% يحصلون على فترة استراحة، بواقع 57.2% في الضفة الغربية و 49.0% في قطاع غزة (جدول 30).

أوقات الفراغ للطفل العامل

أشارت النتائج إلى أن معظم الأطفال العاملين (89.5%) يشاهدون التلفزيون أثناء أوقات فراغهم، وتلثي الأطفال العاملين (73.0%) يلعبون مع الأصدقاء، و20.9% يستخدمون الكمبيوتر، و6.2% يستخدمون الإنترنت. أما بالنسبة للمساعدة في الأعمال المنزلية فقد بينت النتائج أن 81.7% من الإناث العاملات يقضين أوقات فراغهن بالمساعدة في أعمال المنزل مقارنة مع 36.5% من الذكور العاملين. (جدول 31-32)

الأعمال المنزلية

أشارت النتائج إلى أن 5.1% من الأطفال غير العاملين يقومون بالمساعدة في الأعمال المنزلية. كما أشارت النتائج إلى أن 6.0% يقومون بممارسة أنشطة أخرى، (جدول 35). وقد أظهرت النتائج أن 5.7% من بين الأطفال غير العاملين وغير المتحقين بالمدرسة يعملون في المنزل أكثر من 3 ساعات يومياً، و38.9% يعملون اقل من 3 ساعات يومياً، والباقي لا يساعدون في الأعمال المنزلية (55.4%)، وقد أظهرت النتائج أن نصف الإناث اللواتي لا يعملن وغير ملتحقات بالتعليم يعملن في الأعمال المنزلية (50.3%)، مقابل 39.5% للذكور (جدول 36).

3.3 أسباب توجه الطفل لسوق العمل

أظهرت النتائج أن 71.0% من الأطفال الملتحقين بسوق العمل حالياً يعملون بسبب الحاجة الاقتصادية، (51.4% للمساعدة في مشروع للأسرة، و19.6% للمشاركة في رفع دخل الأسرة)، وقد بلغت نسبة العاملين لأسباب اقتصادية في الضفة الغربية 75.2%، مقابل 56.6% في قطاع غزة. ويلاحظ انه كلما صغر سن الطفل العامل كلما ارتفعت نسبة العاملين بسبب الرغبة في المساعدة في مشروع للأسرة، حيث بلغت النسبة للفئة 5-9 سنوات 69.4% مقابل 62.3% و 35.9% للفئات العمرية 10-14 سنة و15-17 سنة على التوالي (جدول 33).

وفيما يتعلق برأي أسر الأطفال العاملين حول تأثير ترك الطفل للعمل على وضع الأسرة الاقتصادي، فقد أشارت النتائج إلى أن 24.0% من الأسر التي لديها أطفال عاملين أن مستواها المعيشي سينخفض في حال ترك الطفل العمل، مقابل 52.9% من الأسر لن يتأثر وضعها الاقتصادي في حال توقف أطفالها عن العمل (جدول 34).

4.3 أثر واقع الأسرة على عمل الطفل

أشارت النتائج إلى وجود علاقة عكسية بين عمل الأطفال وتعليم رب الأسرة، فنجد أن مشاركة الأطفال بسوق العمل للأسر التي أربابها أنهما (0-6) سنوات دراسية بلغت 4.1% تتوزع بواقع 1.9% بين غير الملتحقين بالمدرسة و2.1% من بين الملتحقين بالمدرسة، وانخفضت النسبة إلى 2.1% لأطفال أرباب الأسر الذين أنهما 13 سنة دراسية فأكثر بواقع 0.3% لغير الملتحقين بالمدرسة و1.8% للملحقين بالمدرسة. (شكل 5 وجدول 37).

كما أشارت النتائج إلى أن 2.1% من أطفال أرباب الأسر المستخدمين بأجر ملتحقين بسوق العمل، مقابل 5.0% لأطفال أرباب الأسر الذين يعملون لحسابهم أو أصحاب عمل أو أعضاء أسرة بدون أجر. وفيما يتعلق بمهنة رب الأسرة أظهرت النتائج أن أرباب الأسر العاملين عمال مهرة في الزراعة شكلوا أعلى نسبة أطفال عاملين من بين الأطفال 5-17 سنة، حيث بلغت نسبتهم 12.7%. كما أشارت النتائج إلى أن الأطفال العاملين وغير ملتحقين بالمدرسة ينتمون لأسر يصل معدل اجر رب الأسرة فيها (رب الأسرة المستخدم بأجر) إلى 71.7 شيكل يومياً مقابل 99.7 شيكل لرب الأسرة التي ينتمي إليها أطفال لا يعملون وملتحقين بالمدرسة (جدول 37).

وتشير النتائج إلى أن نسبة مشاركة الأطفال بالعمل ترتفع بارتفاع حجم الأسرة حيث نجد أن 2.5% من الأطفال الذين ينتمون إلى أسر حجمها أقل من 7 أفراد يعملون، مقابل 3.1% للأسر التي فيها 7-8 أفراد (جدول 40).

أظهرت النتائج أيضاً أن نسبة الأطفال العاملين بلغت أقصاها للأسر التي لديها مشروع زراعي، حيث بلغت 6.5% مقابل 4.3% للأسر التي لديها مشروع غير زراعي، و 1.4% للأسر ليس لديها مشاريع (شكل 5، جدول 39). كما أشارت النتائج إلى أن فئة الأسر التي بلغ إنفاقها الشهري 1500-2500 شيكل شهرياً شكلت نسبة تشغيل الأطفال فيها أعلى نسبة (3.4%). (جدول 42).

5.3 النظرة المستقبلية لمستقبل الطفل

أظهرت النتائج أن 46.1% من الأطفال العاملين يفضل آباؤهم أن يتفرغوا للدراسة فقط، و 18.1% يفضلون التفرغ للعمل فقط، و 8.5% أن يتم الجمع بين العمل والدراسة في آن واحد. من ناحية أخرى، كما أشارت النتائج إلى أن 71.4% من الأطفال غير العاملين يفضل آباؤهم أن يستمروا بالتعليم فقط (جدول 48).

أما بخصوص رغبة الأطفال العاملين في الدراسة أو العمل، فقد أفاد 56.8% من هؤلاء الأطفال أنهم يرغبون في الوقت الحالي بالدراسة فقط، بينما أفاد 17.6% أنهم يرغبون بالعمل فقط، و 16.3% من الأطفال العاملين يرغبون بالدراسة والعمل معاً، و 7.7% يرغبون بالانتظام بالدراسة والعمل في العطل الرسمية. في المقابل أفاد 91.2% من بين الأطفال غير العاملين أنهم يرغبون حالياً للتفرغ للدراسة فقط و 2.9% يرغبون بالعمل فقط. أما بخصوص رأيهم في المستقبل فقد أشار 37.7% من الأطفال العاملين أنهم يرغبون في الدراسة فقط و 33.1% يرغبون في العمل فقط، بينما أشار 20.1% أنهم يرغبون بالدراسة والعمل معاً (جدول 49).

6.3 الالتحاق بالمدرسة

تجدر الإشارة هنا إلى أن التعليم في المرحلة الإلزامية يبدأ في سن السادسة ويستمر إلى سن الخامسة عشر، وقد بينت النتائج أن 95.4% من الأطفال في الفئة العمرية (6-17) سنة ملتحقين بالمدرسة (جدول 50)، كما أظهرت النتائج أن 2.3% من الأطفال الملتحقين بالمدرسة يعملون بأنشطة اقتصادية بواقع 4.0% للذكور و 0.6% للإناث (جدول 7). من جهة أخرى أظهرت النتائج أن 8.1% من بين الأطفال غير الملتحقين بالمدرسة يعملون، بواقع 9.5% في الضفة الغربية و 6.1% في قطاع غزة مع ملاحظة أن الأطفال 5 سنوات مشمولين في هذه المقارنة (جدول 8).

أما عن أسباب التسرب من المدرسة (بناء على إفادة أسرة الطفل)، فقد أشارت النتائج إلى أن 30.1% من الأطفال الذين تسربوا من المدارس هو بسبب عدم الاهتمام بالدراسة، و 18.5% بسبب الإعاقة أو المرض، و 1.2% بسبب الوضع الأمني، (جدول 51). وعند المقارنة بين إجابة الأهل وإجابة الطفل عن سبب التسرب من المدرسة يلاحظ أن هناك تفاوت في الإجابات ففي الوقت الذي أفاد فيه 10.1% من الأهل أن سبب التسرب هو الحاجة الاقتصادية للأسرة أفاد 15.8% من الأطفال بذلك (جداول 45 و 51).

الفصل الرابع

المنهجية

1.4 استمارة المسح

تمثل استمارة المسح الأداة الرئيسية لجمع المعلومات، لذلك لا بد من أن تحقق المواصفات الفنية اللازمة لمرحلة العمل الميداني، كما يتوجب أن تحقق متطلبات معالجة البيانات وتحليلها. حيث تهدف استمارة مسح عمل الأطفال إلى توفير البيانات الإحصائية حول وضع الأطفال في الأراضي الفلسطينية، وقياس مدى التقدم في تلبية احتياجاتهم كما حددها ميثاق حقوق الطفل لعام 1989، كما غطت الاستمارة متطلبات مشروع البرنامج الدولي لمكافحة عمل الأطفال (IPEC) من خلال المساعدة الفنية من منظمة العمل الدولية. تتكون استمارة مسح عمل الأطفال من الأقسام التالية:

- القسم الأول:** البيانات التعريفية وبنود السيطرة النوعية.
- القسم الثاني:** بيانات أفراد الأسرة، والتي تشمل بيانات حول الخصائص الديمغرافية والاجتماعية لجميع أفراد الأسرة مثل: العمر، الجنس، الحالة الزوجية، التعليم، حالة اللجوء، ويتم استيفؤها بالإجابة من قبل أحد أفراد الأسرة.
- القسم الثالث:** بيانات عن العلاقة بقوة العمل، يسأل عن جميع أفراد الأسرة الذين أعمارهم 5 سنوات فأكثر ويتم الإجابة عليه بالإجابة، وذلك من أجل التعرف على علاقة جميع أفراد الأسرة بسوق العمل.
- القسم الرابع:** يسأل عن جميع الأطفال (5-17) سنة ويتم الإجابة عنه بالإجابة من قبل أحد والدي الطفل أو الوصي عليه ويتم استيفؤه فقط إذا كان الأطفال غير ملتحقين بالمدرسة، ولم يقوموا بالعمل ولو لساعة واحدة خلال أسبوع الإسناد الزمني.
- القسم الخامس:** يسأل عن جميع الأطفال الذين تتراوح أعمارهم بين (5-17) سنة ويتم الإجابة عنه بالإجابة من قبل أحد والدي الطفل أو الوصي عليه، ويهدف هذا القسم للتعرف على الأعمال والأنشطة التي مارسها الطفل خلال أسبوع الإسناد الزمني، والفترة الماضية في حياة الطفل بالإضافة إلى الفترة الحالية وهي وقت إجراء المقابلة، كما ينطرق إلى ظروف عمل الطفل، وحالة الهجرة للطفل.
- القسم السادس:** يسأل لجميع الأطفال (5-17) سنة في الأسرة حيث يتم استيفؤه مباشرة من الطفل، ويهدف هذا القسم للتعرف على جميع الأعمال والأنشطة التي مارسها الطفل خلال أسبوع الإسناد الزمني و 12 شهر الماضية، وظروف عمل الطفل وذلك بناء على إفادة الطفل نفسه ل يتم إجراء مقارنة مع إجابة الأهل.
- القسم السابع:** خصائص المسكن الذي تقيم فيه الأسرة، وبيانات عن الحيازة الزراعية، وبيانات عن الدخل للأسرة.

2.4 الإطار والعينة

مجتمع الدراسة

المجتمع المستهدف في هذا المسح هو الأسر الفلسطينية التي تقيم بصورة معنادة في الأراضي الفلسطينية، ويوجد لديها طفل واحد على الأقل في الفئة العمرية (5-17) سنة.

الإطار

إطار المسح هو قائمة مناطق العد الخاصة بالتعداد العام للسكان والمساكن والمنشآت لعام 1997. ومنطقة العد هي مجموعة من المساكن المتجاورة تضم بما معدله 150 أسرة، وتم استخدام هذه المناطق كوحدات معاينة أولية (PSUs) في المرحلة الأولى من عملية اختيار العينة، ويتكون إطار المعاينة في المرحلة الثانية من الأسر الفلسطينية في مناطق العد المختارة ويوجد فيها أفراد من الفئة العمرية 5-17 سنة في فترة تنفيذ المسح.

حجم العينة

بلغ حجم العينة 10,334 أسرة، منها 8,601 أسرة اكتملت مقابلتها ولديها طفل واحد على الأقل عمره (5-17) سنة.

تصميم العينة

العينة هي عينة طبقية عشوائية منتظمة ذات مرحلتين:

المرحلة الأولى: تم اختيار عينة طبقية عشوائية منتظمة تتألف من 513 منطقة عد من الضفة الغربية وقطاع غزة وذلك الجزء من القدس والذي ضمته إسرائيل عنوة بعيد احتلالها للضفة الغربية عام 1967 (J1). وقد بلغ عدد مناطق العد في عينة الضفة الغربية وقطاع غزة 468 منطقة عد، والقدس (J1) 45 منطقة عد.

المرحلة الثانية: تم اختيار عينة عشوائية منتظمة من الأسر مكونة من 20 أسرة من كل منطقة عد مختارة في الضفة وقطاع غزة، وقد تم إعداد كشوف بأسماء أرباب الأسر المختارة. وأما في القدس (J1) فتم استيفاء البيانات من حوالي 22 أسرة ويوجد فيها أفراد من الفئة العمرية (5-17) سنة في بداية كل منطقة عد مختارة. وتم في هذه المرحلة جمع بيانات عن الأسرة التي تم مقابلتها، كما تم جمع بيانات من الأفراد من الفئة العمرية (5-17) سنة من الأسرة.

توزيع العينة

تم توزيع العينة إلى طبقات باستخدام المستويات:

1. المحافظة.
2. نوع التجمع السكاني والذي يشمل: أ- حضر ب- ريف ج- مخيمات لاجئين

الأسر والأطفال المؤهلون ومعدلات الاستجابة حسب المنطقة ونوع التجمع

نوع التجمع			المنطقة			العينة ومعدلات الاستجابة
مخيمات	ريف	حضر	قطاع غزة	الضفة الغربية	الأراضي الفلسطينية	
1,668	3,006	5,660	3,680	6,654	10,334	اسر العينة
1,403	2,533	4,665	3,178	5,423	8,601	اسر العينة التي تم مقابلتها
84.1	84.3	82.4	86.4	81.5	83.2	معدل الاستجابة للأسر
5,142	8,693	15,751	12,363	17,223	29,586	الأطفال الذين تم مقابلتهم (5-17) سنة

حساب الأوزان

يعرف الوزن على انه مقلوب احتمال الاختيار للعنصر في العينة، ويمكن تفسير الوزن على انه مقدار ما يمثله العنصر في العينة من عناصر المجتمع. وقد تم حساب الأوزان بحيث تراعي التعويض عن حالات عدم الاكتمال التي تمت خلال عملية جمع البيانات، بالإضافة إلى مراعاة توزيع السكان حسب المنطقة والجنس، والتركيبة العمري حسب التقديرات السكانية منتصف شهر شباط 2004. لذا فإن النتائج والتقديرات والنسب المستخرجة من هذا المسح تمثل الواقع في الأراضي الفلسطينية في تلك الفترة. ومن الضروري عند حساب التقديرات لمؤشرات المسح أن يتم حساب الأوزان، بحيث يكون لكل وحدة تحليل وزن يتناسب مع احتمال الاختيار للوحدة.

إن تعديل الأوزان مهم للتقليل من التحيز الناشئ عن حالات عدم الاستجابة، كما أن تعديل الأوزان راعي التغيير في عدد السكان منذ إجراء التعداد العام للسكان والمساكن والمنشآت عام 1997 وحتى تنفيذ المسح.

لقد تم الأخذ بعين الاعتبار عند حساب الأوزان تصميم العينة، إلا انه وللتقليل من تعقيدات الحسابات فقد تم افتراض أن الأسر تم اختيارها مباشرة من الطبقات.

طريقة حساب التقديرات

بما أن العينة المستخدمة في هذا المسح موزونة ذاتياً حسب التصميم، فإنه لا توجد هناك أية مشاكل فيما يتعلق بحساب التقديرات السكانية من خلال قيم العينة.

فمن الممكن حساب المجموع الكلي Y لمجتمع جزئي A بالاعتماد على المعادلة التالية:

$$(1)_A \quad \hat{Y}_A = \sum_h \sum_i \sum_j W_{hij} Y_{hij}$$

ولكن لكون W ثابت لكافة وحدات التحليل الموجودة ضمن نفس الخلية (i)، تصبح معادلة التقدير:

$$(1)_B \quad \hat{Y}_A = \sum_h \sum_i W_{hi} Y_{Ahi}$$

حيث

$$\hat{Y}_A = \text{المجموع المقدر للمتغير } Y \text{ في المجتمع الجزئي } A.$$

$$h = \text{طبقة جزئية في مجال التقدير.}$$

$$i = \text{وحدة المعاينة الأولية المختارة (الخلية).}$$

$$j = \text{وحدة التحليل أو العنصر.}$$

$$A = \text{مجموعة جزئية للعناصر التي لها خاصية معينة أي التي تتبع مجموعة معينة من السكان (A).}$$

$$Y_{hij} = \text{القيمة المشاهدة للمتغير " } y \text{ " للعنصر } j \text{ في وحدة المعاينة الأولية (i) في الطبقة } h.$$

$$W_{hij} = \text{وزن المعاينة (المعدل) النهائي للعنصر.}$$

$$Y_{Ahi} = \text{المجموع غير الموزون للقيم المشاهدة للمتغير } y \text{ ضمن المجتمع الجزئي } A \text{ داخل الخلية (i) في الطبقة "h".}$$

وتكون صيغة التقدير لنسبة معينة تتعلق بالمجتمع الجزئي A على النحو التالي:

$$(2) \quad \hat{R}_A = \frac{\hat{Y}_A}{\hat{X}_A}$$

حيث:

$$\hat{R}_A = \text{تقدير النسبة بين متغيرين، } X/Y \text{، في المجتمع الجزئي } A.$$

$$\hat{X}_A = \text{المجموع المقدر للمتغير } X \text{ في المجتمع الجزئي } A \text{، حاصل الصيغة (1)B.}$$

$$\hat{Y}_A = \text{المجموع المقدر للمتغير } Y \text{ في المجتمع الجزئي } A \text{، كذلك حاصل الصيغة (1)B.}$$

إن المتوسطات الحسابية والنسب المئوية (Proportions) عبارة عن أنواع خاصة من النسب (Ratios)، في حالة الوسط الحسابي، يعرف المتغير X في مقام المعادلة بأنه يساوي 1 لكل عنصر لذلك فإن المقام عبارة عن مجموع الأوزان في المجتمع الجزئي. أما في حالة النسبة المئوية، فإن المتغير X في المقام أيضاً يساوي 1 لجميع العناصر. إلا أن المتغير Y في البسط هو ثنائي ويعرف بأنه يساوي إما 0 أو 1 على الترتيب اعتماداً على غياب أو وجود خاصية معينة في العنصر الذي تتم دراسته.

حساب التباين

من الضروري أن يجري حساب الأخطاء المعيارية لتقديرات المسح الرئيسي حتى يتسنى للمستخدم الحصول على فكرة عن موثوقية ودقة هذه التقديرات. سوف تستخدم الطريقة المسماة (Ultimate Clusters) في حساب التباين وتكون المعادلات الخاصة بأي مجال للتقدير، ولمجتمع فرعي A، والمتغير Y على النحو التالي:

$$(أ) \quad \text{يتم تقدير التباين لصيغة تقدير مجموع ما حسب الصيغة التالية:}$$

$$(3) \quad V\left(\hat{Y}_A\right) = \sum_h \left[\frac{n_h}{n_h - 1} \sum_{i=1}^{n_h} \left(\hat{Y}_{Ahi} - \frac{\hat{Y}_{Ah}}{n_h} \right)^2 \right]$$

حيث:

$$(4) \quad \hat{Y}_{Ahi} = \sum_{j \in A} W_{hij} Y_{hij}$$

و

$$(5) \quad \hat{Y}_{Ah} = \sum_i \sum_{j \in A} W_{hij} Y_{hij}$$

إن التعبير الوارد في (3) عبارة عن صيغة غير متحيزة لتقدير التباين.

(ب) يتم تقدير التباين الخاص بصيغة التقدير لنسبة ما على النحو التالي:

$$(6) \quad V\left(\hat{R}_A\right) = \frac{1}{\hat{X}_A^2} \left[V\left(\hat{Y}_A\right) + R_A^2 V\left(\hat{X}_A\right) - 2 R_A \text{COV}\left(\hat{X}_A, \hat{Y}_A\right) \right]$$

حيث:

$$\text{COV}\left(\hat{X}_A, \hat{Y}_A\right) = \sum_h \frac{n_h}{n_h - 1} \sum_{i=1}^{n_h} \left(\hat{X}_{Ahi} - \frac{\hat{X}_{Ah}}{n_h} \right) \left(\hat{Y}_{Ahi} - \frac{\hat{Y}_{Ah}}{n_h} \right)$$

تحسب

$V(\hat{X}_A)$ و $V(\hat{Y}_A)$ من خلال المعادلة (3):

وتحسب \hat{X}_A من خلال المعادلة (1)_B وأما \hat{R}_A فتحسب من خلال المعادلة (2).

3.4 الإسناد الزمني

نفذ هذا المسح في الفترة الواقعة ما بين 2004/01/10 وحتى 2004/03/4. واعتبر تاريخ الإسناد لحساب الأعمار هو تاريخ المقابلة، كما تم اعتبار تاريخ الإسناد للمشاركة في الأنشطة الاقتصادية الأسبوع الذي يسبق أسبوع المقابلة والذي يبدأ بيوم سبت وينتهي بيوم جمعة، بالإضافة إلى بعض الأسئلة عن الفترة الماضية للطفل بدون تحديد الإسناد الزمني، وأسئلة عن الفترة الحالية وهي فترة إجراء المقابلة، وأسئلة عن 12 شهر الماضية.

4.4 التجربة القبلية

تعتبر التجربة القبلية صورة مصغرة عن المسح الرئيسي، فقد تم تصميمها بحيث تعكس جميع جوانب ومواصفات الخطة الموضوعية لتنفيذ المسح. وتهدف إلى فحص عدة أمور أهمها: التدريب، والعمل الميداني، واستمارة المسح، وإجراء المقابلة، ومعالجة البيانات، والعينة.

وقد تم اختيار عينة مؤلفة من 234 أسرة غطت محافظات طولكرم، ورام الله والبيرة، والخليل وقطاع غزة، موزعة على المدن والقرى والمخيمات، وقد تم اختيار 18 أسرة من كل منطقة عد.

استمر العمل الميداني للتجربة القبلية مدة 6 أيام، وبعد انتهاء العمل الميداني تم عقد اجتماع للباحثات اللواتي عملن في التجربة بهدف مناقشتهم والحصول على ملاحظاتهم سواء أكانت ذات علاقة بالميدان أو بالاستمارة أو بالمبجوثين. وتم إجراء تقييم للتجربة القبلية ونتائجها واعداد تقرير التقييم، وبناءً على التوصيات الواردة في تقرير التقييم، تم إجراء التعديلات اللازمة والضرورية على كل من الاستمارة ودليل التدريب وآلية التدريب، والجدول الزمني لبنود التدريب، وهيكلية فريق العمل الميداني، وكذلك برنامج الإدخال وغيرها من الأمور.

5.4 العمليات الميدانية

تجهيز كتيب إرشادات الباحثات وتدريب الفريق

تم تجهيز كتيب تدريب الباحثات ليشمل جميع المواضيع ذات العلاقة بالعمل الميداني واستيفاء الاستمارة، بحيث شمل مهام كل عضو في فريق العمل الميداني، وآلية الوصول للأسرة، وإجراء المقابلة واستيفاء الاستمارة. تهدف عملية تدريب الباحثات والمشرفات الميدانيات إلى إكسابهن المهارات الأساسية بالعمل الميداني وآليات إجراء المقابلات لضمان نجاح المشروع. وقد تم تجهيز برنامج التدريب ليشمل جميع المواضيع الواردة في دليل التدريب.

وتم إجراء دورة تدريبية لمدة سبعة أيام للباحثات بالإضافة إلى يوم آخر لطاقت المشرفات والمدققات، حيث شارك في الدورة 106 متدربات، منهن 75 في الضفة الغربية و31 في قطاع غزة، وقد عقدت الدورة في الفترة الواقعة ما بين 2003/12/30-24.

تدريب فريق العمل الميداني

اشتملت دورة تدريب فريق العمل الميداني على قسمين رئيسيين:

القسم الأول: تعرض لأدبيات المسوح الميدانية ومنهجية البحث، وكذلك التعرض بصورة عامة الى أساسيات البحث الميداني بما في ذلك تصميم المسوح الإحصائية وتصميم الاستمارة وآلية إجراء المقابلات، بالإضافة الى تصميم العينة واستخدام الخرائط الإحصائية ومبادئ العمل الجماعي في الميدان.

أما القسم الثاني: فقد تعرض لمواصفات وخصوصيات مسح عمل الأطفال، بما في ذلك المفاهيم الرئيسية وتصميم استمارة المسح، وآلية الدخول الى بيئة المبحوث وكيفية إجراء المقابلات وطرح الأسئلة وتسجيل الإجابات من المبحوثين، بالإضافة إلى آلية العمل في المسح بما في ذلك آليات الاتصال والمواصلات والسيطرة النوعية خلال العمليات الميدانية. كما تم التطرق الى كيفية تدقيق الاستمارات ميدانياً ومكتبياً، وإعادة المقابلة والفحوصات الأخرى اللازمة لضبط العمل بهدف الحصول على المعلومة الدقيقة والموثوقة.

العمل الميداني للمسح الرئيسي

شملت هذه المرحلة عملية تعيين طاقم البحث لتنفيذ العمل الميداني، حيث تم اختيار أعضاء الطاقم للعمل في المشروع من ذوي اختصاصات العلوم الاجتماعية. وكذلك تم تحضير لوازم العمل الميداني، حيث شمل ذلك توفير جميع مستلزمات العمل الميداني للفرق العاملة في الميدان بكل ما يتطلب من احتياجات (استمارات، خرائط، كشوف العينات) وتجهيز المكاتب اللوائية للعمل وتوفير سبل الاتصال والمواصلات وتصميم نماذج ملائمة لمتابعة وقياس الإنجاز الكمي والنوعي في العمل الميداني.

بدأ العمل الميداني لمسح عمل الأطفال بتاريخ 2004/01/10 واستمر حتى 2004/03/04، وقد تم تقسيم الضفة الغربية وقطاع غزة إلى ثلاث مناطق جغرافية (شمال، وسط، جنوب) حيث ضمت كل منطقة مجموعة من المحافظات، وتم تعيين مشرفاً ميدانياً لكل محافظة، كما تم تعيين منسقاً واحداً لكل من الضفة الغربية وقطاع غزة، وتم إعداد فريقين لتنفيذ العمل الميداني:

الفريق الأول: وتكون من 57 باحثة و8 مشرفات و7 مدققات في الضفة الغربية
الفريق الثاني: وتكون من 23 باحثة و7 مشرفات ومدققتان في قطاع غزة.

لقد تم خلال العمل الميداني زيارة 10,334 أسرة في الضفة الغربية وقطاع غزة، حيث كانت نتائج المقابلات النهائية على النحو التالي:

استثمارات مكتملة	(8,601)
أسرة مسافرة	(76)
وحدة غير موجودة	(163)
حالة لا أحد في البيت	(121)
رفض التعاون مع الباحث الميداني	(105)
لم يتوفر معلومات مفيدة أو عدم وجود مبحوث مؤهل للإجابة على أسئلة الاستمارة	(30)
حالات أخرى	(752)
لا يوجد في الأسرة أطفال في الفئة (5-17) سنة	(486)

تدقيق البيانات في الميدان

قامت إدارة المشروع بوضع آلية واضحة لتدقيق البيانات، وتم تدريب طاقم المدققين عليها. وكانت آلية التدقيق المتبعة كالتالي:

- استلام الاستثمارات المكتملة من الباحثات بشكل يومي.
- فحص كل استمارة والتأكد من أنه قد تم جمع بيانات عن الأفراد المؤهلين وأنه قد تم استيفاء جميع الأقسام والأسئلة في الاستمارة، وأنه قد تم تسجيل جميع الإجابات بدقة.
- إعادة الاستثمارات غير المكتملة أو التي وجد بها أخطاء أو أقسامها غير متسقة مع بعضها البعض إلى الميدان.
- إعادة مقابلات بنسبة 10% من حجم العينة لكل منطقة عد وذلك باستخدام استمارة خاصة بالمشرفة للتأكد من صحة البيانات بالمقارنة مع استمارة الباحثة.

آلية الإشراف والمتابعة

تم تصميم نماذج خاصة للمتابعة على صعيد استلام وتسليم الاستثمارات على جميع المستويات، وكذلك على صعيد متابعة الإنجاز اليومي للباحثات، حيث كانت المشرفة تقوم بتوزيع العمل على الفريق من خلال الخارطة وكشف العينة الاستدلالي. وكانت تقدم تقارير يومية وأسبوعية إلى منسق العمل الميداني وإدارة المشروع، يوضح فيها عدد المقابلات المكتملة، وحالات الرفض، والحالات التي لا تنطبق، كالوحدات السكنية غير المأهولة والحالات التي لا يوجد فيها أطفال مؤهلين للإجابة على الاستمارة، والحالات التي لم يكن بالإمكان الاتصال بها بعد ثلاث زيارات. بالإضافة إلى

إجراء زيارات ميدانية من قبل الفنيين ومنسقي العمل الميداني بهدف مراقبة العمل وضمان جودة البيانات والمساعدة في حل أي مشكلة تواجه فريق العمل الميداني.

الترميز

في هذه المرحلة تم ترميز النشاط الاقتصادي وفقاً للتصنيف السلعي الموحد للضفة الغربية وقطاع غزة حسب التصنيف الصناعي الدولي لجميع الأنشطة الاقتصادية (التنقيح الثالث)، حيث تم تصنيف النشاط الاقتصادي لجميع العاملين والعاطلين عن العمل الذي سبق لهم العمل على مستوى الحد الرابع، أي لأربع منازل عشرية. كذلك تم ترميز المهن بالاعتماد على التصنيف الدولي للمهن 1988، وتم ترميز المهنة على مستوى الحد الثالث (أي ثلاث منازل عشرية)، كما تم ترميز مكان العمل ونوع الإصابة التي تعرض لها الطفل العامل.

6.4 معالجة البيانات

تجهيز برامج الإدخال

تم خلال هذه المرحلة إعداد برامج الإدخال باستخدام حزمة ACCESS وتم تصميم شاشات الإدخال، والعمل على وضع قواعد الإدخال بشكل يضمن إدخال الاستثمارات بشكل جيد، كذلك وضع استعلامات تنظيف لفحص البيانات بعد إدخالها حيث تعمل هذه الاستعلامات على فحص المتغيرات على مستوى الاستمارة.

إدخال البيانات

بعد الانتهاء من تصميم برنامج الإدخال واختباره والتأكد من جاهزيته بدأ العمل على إدخال البيانات وذلك بعد أن تم تدريب المدخلين على التعامل مع برامج الإدخال. بدأ العمل على إدخال بيانات المسح في 2004/01/20 وانتهى العمل بتاريخ 2004/03/29 وقد كانت عملية الإدخال مرتبطة بتدفق الاستثمارات من الميدان، حيث عمل 17 مدخلاً ومدققاً على إدخال وتدقيق الاستثمارات، وقد تم إدخال البيانات ضمن ورديتين، ووردية صباحية ونصف ووردية مسائية وذلك من أجل ضمان الانتهاء من إدخال البيانات في موعدها المحدد.

الفصل الخامس

جودة البيانات

تم جمع بيانات هذا المسح بأسلوب العينة وليس بالحصر الشامل، لذا فهي معرضة لنوعين رئيسيين من الأخطاء. الأول أخطاء المعاينة (الأخطاء الإحصائية)، والثاني أخطاء غير المعاينة (الأخطاء غير الإحصائية). ويقصد بأخطاء المعاينة تلك الأخطاء الناتجة عن تصميم العينة، لهذا فهي سهلة القياس، وقد حسب التباين وتأثير تصميم العينة لكل من الأراضي الفلسطينية والضفة الغربية وقطاع غزة.

أما الأخطاء غير الإحصائية فهي ممكنة الحدوث في كل مرحلة من مراحل تنفيذ المشروع، خلال جمع البيانات أو إدخالها والتي يمكن إجمالها بأخطاء عدم الاستجابة، وأخطاء الاستجابة (المبحوث)، وأخطاء المقابلة (الباحثة) وأخطاء إدخال البيانات. ولتفادي الأخطاء والحد من تأثيرها فقد بذلت جهود كبيرة من خلال تدريب الباحثات تدريبا مكثفا، وبحضور مجموعة من المختصين وتدريبهم على كيفية إجراء المقابلات، والأمور التي يجب اتباعها أثناء إجراء المقابلة، والأمور التي يجب تجنبها. كما تم تدريب مدخلي البيانات على برنامج الإدخال، ومن أجل الاطلاع على صورة الوضع والحد من أية إشكاليات، كان هناك اتصال دائم مع المشرفات والمدققات من خلال الزيارات المستمرة إلى المكاتب الفرعية، والاجتماعات الدورية.

ولعل الأخطاء غير الإحصائية في هذه الدراسة تعود لمجموعة من الأسباب يتعلق بعضها بالعمل الميداني وأداء أفراد الطاقم، فيما يعزى بعض الأسباب لأدوات البحث خصوصا الاستمارة. وقد أفادت تقارير الباحثات في الميدان إلى أن المبحوثين واجهوا في بعض الأحيان صعوبة في فهم بعض الأسئلة والمصطلحات، لا سيما تلك التي تتعلق بمفهوم الاستعداد للعمل، وساعات العمل ومقدار الأجرة اليومية أو الأسبوعية أو الشهرية كانت غير دقيقة في بعض الأحيان، وقد يعود ذلك لسببين رئيسيين: الأول يتمثل في كون الأمور المالية واحدة من الأمور الحساسة التي تنطوي على عدم يقين بدرجة معينة في كل المسوح الإحصائية، أما السبب الثاني فقد يعود لطبيعة الدراسة التي تجرى بالإناية، حيث أن المبحوث الواحد يجيب على جميع الأسئلة المتعلقة بأفراد أسرة المبحوث الذي ينطوي بطبيعة الحال على عدم الدقة في بعض التفاصيل الخاصة بساعات العمل وأيام العمل والأجرة اليومية. بالإضافة إلى أن بعض الأسر لم تستطع تقدير مساحة المسكن الذي تقيم فيه، وبعض الأسر التي لديها حيازة زراعية لا تعرف مساحة الحيازة الزراعية لديها، أما المتغيرات الأخرى فلم ترد إشكاليات تذكر فيما يتعلق بالاستجابة أو في فهم المبحوثين لها، وكان التجاوب معها جيدا بشكل عام. أما بخصوص الجزء الخاص بالطفل فقد لوحظ أن هناك اختلافاً كبيراً في الإجابات بين الأهل والطفل، ولكن تم الاعتماد في نشر النتائج على إجابة الأهل كونها أكثر مصداقية ولأن الأطفال صغار السن غير قادرين على إعطاء معلومات دقيقة، وذلك بناء على توصيات منظمة العمل الدولية، كما لوحظ عدم فهم الطفل لبعض الأسئلة والمصطلحات وذلك بسبب صغر السن كما كان هناك خجل لدى الطفل بالإجابة. كذلك فقد صاحب مجريات المسح أخطاء عدم الاستجابة بسبب عدم وجود الأسرة في الوحدة السكنية خلال زيارات الباحثة الميدانية، أو رفض الأسرة التعاون في إعطاء بيانات.

الجدول

Tables

تبويب الجداول حسب الموضوع

موضوع الجدول	الجدول
السكان في الأراضي الفلسطينية في منتصف شباط، 2004	1
الأطفال 5-17 سنة حسب حالة العمل للطفل (يعمل أو لا يعمل) حسب خصائص متعددة	8-2
خصائص الأطفال (5-17) سنة العاملين	24-9
ظروف العمل للأطفال (5-17) سنة العاملين	30-25
الأنشطة التي يمارسها الأطفال (5-17) سنة العاملين حالياً في وقت الفراغ	32-31
أسباب ودوافع العمل للأطفال (5-17) سنة العاملين	34-33
الأنشطة التي يمارسها الأطفال (5-17) سنة غير العاملين	36-35
واقع الأسرة على عمل الطفل	42-37
خصائص الطفل (5-17) سنة بناء على إفادته	47-43
النظرة المستقبلية لمستقبل الطفل من وجهة نظر الأسرة والطفل	49-48
الالتحاق بالمدرسة وأسباب التسرب من المدرسة (حسب إفادة الأهل)	51-50

جدول 1: السكان في الأراضي الفلسطينية حسب فئات العمر والجنس والمنطقة: منتصف شباط، 2004
Table 1: Population in the Palestinian Territory by Age Group, Sex and Region: Mid February, 2004

Age Group	قطاع غزة Gaza Strip			الضفة الغربية West Bank			الأراضي الفلسطينية Palestinian Territory			فئات العمر
	المجموع Total	إناث Females	ذكور Males	المجموع Total	إناث Females	ذكور Males	المجموع Total	إناث Females	ذكور Males	
0-4	264,259	129,383	134,876	399,669	195,878	203,791	663,928	325,261	338,667	4-0
5-9	221,370	108,741	112,629	352,901	172,790	180,111	574,271	281,531	292,740	9-5
10-14	190,152	93,851	96,301	298,863	146,799	152,064	489,015	240,650	248,365	14-10
15-17	95,589	46,986	48,603	154,788	75,923	78,865	250,377	122,909	127,468	17-15
18-19	55,877	27,349	28,528	93,992	46,013	47,979	149,869	73,362	76,507	19-18
20-24	119,912	59,051	60,861	212,012	103,632	108,380	331,924	162,683	169,241	24-20
25-29	97,121	48,015	49,106	183,581	89,666	93,915	280,702	137,681	143,021	29-25
30-34	75,816	37,560	38,256	159,025	77,705	81,320	234,841	115,265	119,576	34-30
35-39	65,044	31,416	33,628	130,827	63,816	67,011	195,871	95,232	100,639	39-35
40-44	52,911	25,124	27,787	106,725	51,768	54,957	159,636	76,892	82,744	44-40
45-49	38,452	18,444	20,008	77,096	37,349	39,747	115,548	55,793	59,755	49-45
50-54	29,956	14,786	15,170	54,488	26,613	27,875	84,444	41,399	43,045	54-50
55-59	21,460	11,119	10,341	43,149	22,480	20,669	64,609	33,599	31,010	59-55
60-64	15,511	8,839	6,672	34,658	18,813	15,845	50,169	27,652	22,517	64-60
65+	35,936	20,456	15,480	79,262	44,630	34,632	115,198	65,086	50,112	+65
Total	1,379,366	681,120	698,246	2,381,036	1,173,875	1,207,161	3,760,402	1,854,995	1,905,407	المجموع

جدول 2: توزيع الأطفال (5-17) سنة حسب فئات العمر والجنس وحالة العمل والمنطقة، 2004

Table 2: Distribution of Children (5-17) Years by Age Group, Sex, Work Status and Region, 2004

Age Group and Sex	Gaza Strip		قطاع غزة				West Bank		الضفة الغربية				Palestinian Territory				الأراضي الفلسطينية		فئات العمر والجنس
	المجموع Total		لا يعمل Not working		يعمل Working		المجموع Total		لا يعمل Not working		يعمل Working		المجموع Total		لا يعمل Not Working		يعمل Working		
	(#)	(%)	(#)	(%)	(#)	(%)	(#)	(%)	(#)	(%)	(#)	(%)	(#)	(%)	(#)	(%)	(#)	(%)	
Both Sexes																			كلا الجنسين
5-9	221,370	100	220,662	99.7	708	0.3	352,901	100	348,729	98.8	4,172	1.2	574,271	100	569,391	99.2	4,880	0.8	9-5
10-14	190,152	100	186,521	98.1	3,631	1.9	298,863	100	285,384	95.5	13,479	4.5	489,015	100	471,905	96.5	17,110	3.5	14-10
15-17	95,589	100	90,483	94.7	5,106	5.3	154,788	100	141,745	91.6	13,043	8.4	250,377	100	232,228	92.8	18,149	7.2	17-15
Total	507,111	100	497,666	98.1	9,445	1.9	806,552	100	775,858	96.2	30,694	3.8	1,313,663	100	1,273,524	96.9	40,139	3.1	المجموع
Males																			ذكور
5-9	112,629	100	112,136	99.6	493	0.4	180,111	100	176,534	98.0	3,577	2.0	292,740	100	288,670	98.6	4,070	1.4	9-5
10-14	96,301	100	93,015	96.6	3,286	3.4	152,064	100	140,678	92.5	11,386	7.5	248,365	100	233,693	94.1	14,672	5.9	14-10
15-17	48,603	100	43,828	90.2	4,775	9.8	78,865	100	66,949	84.9	11,916	15.1	127,468	100	110,777	86.9	16,691	13.1	17-15
Total	257,533	100	248,979	96.7	8,554	3.3	411,040	100	384,161	93.5	26,879	6.5	668,573	100	633,140	94.7	35,433	5.3	المجموع
Females																			إناث
5-9	108,741	100	108,526	99.8	215	0.2	172,790	100	172,195	99.7	595	0.3	281,531	100	280,721	99.7	810	0.3	9-5
10-14	93,851	100	93,506	99.6	345	0.4	146,799	100	144,706	98.6	2,093	1.4	240,650	100	238,212	99.0	2,438	1.0	14-10
15-17	46,986	100	46,655	99.3	331	0.7	75,923	100	74,796	98.5	1,127	1.5	122,909	100	121,451	98.8	1,458	1.2	17-15
Total	249,578	100	248,687	99.6	891	0.4	395,512	100	391,697	99.0	3,815	1.0	645,090	100	640,384	99.3	4,706	0.7	المجموع

جدول 3: توزيع الأطفال (5-17) سنة حسب فئات العمر والجنس وحالة العمل ونوع التجمع، 2004

Table 3: Distribution of Children (5-17) Years by Age Group, Sex, Work Status and Type of Locality, 2004

Age Group and Sex	العدد الكلي Total (n)	Camps مخيمات				Rural ريف				Urban حضر				فئات العمر والجنس
		لا يعمل Not working		يعمل Working		لا يعمل Not working		يعمل Working		لا يعمل Not working		يعمل Working		
		(#)	(%)	(#)	(%)	(#)	(%)	(#)	(%)	(#)	(%)	(#)	(%)	
Both Sexes														كلا الجنسين
5-9	574,271	92,969	99.4	571	0.6	160,197	98.3	2,779	1.7	316,225	99.5	1,530	0.5	9-5
10-14	489,015	74,753	98.0	1,507	2.0	140,278	94.2	8,678	5.8	256,874	97.4	6,925	2.6	14-10
15-17	250,377	34,334	95.2	1,725	4.8	68,183	91.7	6,209	8.3	129,711	92.7	10,215	7.3	17-15
Total	1,313,663	202,056	98.2	3,803	1.8	368,658	95.4	17,666	4.6	702,810	97.4	18,670	2.6	المجموع
Males														ذكور
5-9	292,740	47,497	99.2	369	0.8	80,126	97.0	2,455	3.0	161,046	99.2	1,246	0.8	9-5
10-14	248,365	36,320	96.1	1,476	3.9	68,535	90.3	7,394	9.7	128,838	95.7	5,801	4.3	14-10
15-17	127,468	16,004	90.5	1,683	9.5	33,228	85.8	5,493	14.2	61,545	86.6	9,515	13.4	17-15
Total	668,573	99,821	96.6	3,528	3.4	181,889	92.2	15,342	7.8	351,430	95.5	16,563	4.5	المجموع
Females														إناث
5-9	281,531	45,473	99.6	202	0.4	80,071	99.6	324	0.4	155,178	99.8	284	0.2	9-5
10-14	240,650	38,433	99.9	31	0.1	71,743	98.2	1,284	1.8	128,036	99.1	1,123	0.9	14-10
15-17	122,909	18,330	99.8	42	0.2	34,955	98.0	716	2.0	68,166	99.0	700	1.0	17-15
Total	645,090	102,235	99.7	275	0.3	186,769	98.8	2,324	1.2	351,380	99.4	2,107	0.6	المجموع

جدول 4: توزيع الأطفال (5-17) سنة حسب المحافظة/ المنطقة وحالة العمل للطفل، 2004

Table 4: Distribution of Children (5-17) Years by Governorate/ District and Work Status for Child, 2004

Governorate/ District	المجموع Total		لا يعمل Not working		يعمل Working		المحافظة/ المنطقة
	(#)	(%)	(#)	(%)	(#)	(%)	
WB							الضفة الغربية
Jenin	89,302	100	87,299	97.8	2,003	2.2	جنين
Tubas	17,692	100	16,917	95.6	775	4.4	طوباس
Tulkarm	58,760	100	55,248	94.0	3,512	6.0	طولكرم
Nablus	107,592	100	104,067	96.7	3,525	3.3	نابلس
Qalqilya	32,924	100	29,905	90.8	3,019	9.2	قلقيلية
Salfit	20,306	100	18,196	89.6	2,110	10.4	سلفيت
Ramallah & Al-Bireh	96,833	100	93,532	96.6	3,301	3.4	رام الله والبيرة
Jericho	14,140	100	12,281	86.8	1,859	13.2	أريحا
Jerusalem	118,825	100	117,306	98.7	1,519	1.3	القدس
Bethlehem	60,594	100	59,512	98.2	1,081	1.8	بيت لحم
Hebron	189,584	100	181,595	95.8	7,988	4.2	الخليل
Total	806,552	100	775,858	96.2	30,694	3.8	المجموع
GS							قطاع غزة
North Gaza	99,948	100	98,544	98.6	1,404	1.4	شمال غزة
Gaza	173,650	100	168,752	97.2	4,898	2.8	غزة
Dier Al-Balah	76,359	100	75,563	99.0	796	1.0	دير البلح
Khanyunis	98,973	100	97,935	99.0	1,038	1.0	خانيونس
Rafah	58,181	100	56,873	97.8	1,309	2.2	رفح
Total	507,111	100	497,666	98.1	9,445	1.9	المجموع

جدول 5: نسبة الأطفال العاملين من مجموع الأطفال (5-17) سنة حسب فئات العمر والجنس والإسناد الزمني للعمل والمنطقة، 2004
 Table 5: Percentage of Working Children (5-17) Years by Age Group, Sex and Reference Period for Work and Region, 2004

Age Group and Sex	قطاع غزة Gaza Strip		الضفة الغربية West Bank		الأراضي الفلسطينية Palestinian Territory		فئات العمر والجنس
	الفترة الماضية Last period	الأسبوع الماضي Last week	الفترة الماضية Last period	الأسبوع الماضي Last week	الفترة الماضية Last period	الأسبوع الماضي Last week	
	Both Sexes						
5-9	1.0	0.3	3.4	1.2	2.4	0.8	9-5
10-14	3.8	1.9	10.4	4.5	7.8	3.5	14-10
15-17	10.2	5.3	18.7	8.4	15.5	7.2	17-15
Total	3.8	1.9	8.9	3.8	6.9	3.1	المجموع
Males							ذكور
5-9	1.7	0.4	5.0	2.0	3.7	1.4	9-5
10-14	6.8	3.4	15.6	7.5	12.2	5.9	14-10
15-17	19.4	9.8	31.4	15.1	26.8	13.1	17-15
Total	6.9	3.3	14.0	6.5	11.3	5.3	المجموع
Females							إناث
5-9	0.3	0.2	1.6	0.3	1.1	0.3	9-5
10-14	0.6	0.4	5.1	1.4	3.4	1.0	14-10
15-17	0.7	0.7	5.6	1.5	3.7	1.2	17-15
Total	0.5	0.4	3.7	1.0	2.4	0.7	المجموع

جدول 6: الأطفال (5-17) سنة العاملون حسب فئات العمر والمنطقة ونوع العمل، 2004

Table 6: Working Children (5-17) Years by Age Group, Region and Type of Work, 2004

Age Group and Region	عمالة الأطفال من جميع الأطفال		نسبة عمالة الأطفال من الأطفال العاملين Percentage of child labour from working children (%)	نسبة الأطفال العاملين من إجمالي الأطفال Percentage of working children from total children (%)	فئات العمر والمنطقة
	Child labour from total children				
	(#)	(%)			
PT					الأراضي الفلسطينية
5-11	9,155	1.2	100.0	1.2	11-5
12-14	8,869	3.1	69.1	4.5	14-12
15-17	4,546	0.7	25.1	7.2	17-15
Total	22,570	1.7	56.2	3.1	المجموع
WB					الضفة الغربية
5-11	7,587	1.6	100.0	1.6	11-5
12-14	6,651	3.8	66.1	5.8	14-12
15-17	3,505	2.3	26.9	8.4	17-15
Total	17,743	2.2	57.8	3.8	المجموع
GS					قطاع غزة
5-11	1,568	0.5	100.0	0.5	11-5
12-14	2,218	2.0	80.1	2.5	14-12
15-17	1,041	1.1	20.4	5.3	17-15
Total	4,827	1.0	51.1	1.9	المجموع

Note: Notice the corresponding definition in the concepts and definitions page (24)

ملاحظة: انظر/ي التعريف في المفاهيم والمصطلحات صفحة (24)

جدول 7: التوزيع النسبي للأطفال (5-17) سنة الملتحقين بالمدرسة حسب فئات العمر والجنس وحالة العمل والمنطقة، 2004
Table 7: Percentage Distribution of Children (5-17) Years Who are Attending School by Age Group, Sex, Work Status and Region, 2004

Age Group and Sex	قطاع غزة Gaza Strip			الضفة الغربية West Bank			الأراضي الفلسطينية Palestinian Territory			فئات العمر والجنس
	المجموع Total	لا يعمل Not working	يعمل Working	المجموع Total	لا يعمل Not working	يعمل Working	المجموع Total	لا يعمل Not working	يعمل Working	
Both Sexes										كلا الجنسين
5-9	100	99.6	0.4	100	98.7	1.3	100	99.1	0.9	9-5
10-14	100	98.4	1.6	100	95.9	4.1	100	96.9	3.1	14-10
15-17	100	97.6	2.4	100	95.6	4.4	100	96.4	3.6	17-15
Total	100	98.7	1.3	100	97.0	3.0	100	97.7	2.3	المجموع
Males										ذكور
5-9	100	99.5	0.5	100	97.9	2.1	100	98.5	1.5	9-5
10-14	100	97.2	2.8	100	93.1	6.9	100	94.7	5.3	14-10
15-17	100	95.3	4.7	100	91.7	8.3	100	93.1	6.9	17-15
Total	100	97.8	2.2	100	94.8	5.2	100	96.0	4.0	المجموع
Females										إناث
5-9	100	99.7	0.3	100	99.6	0.4	100	99.6	0.4	9-5
10-14	100	99.7	0.3	100	98.7	1.3	100	99.1	0.9	14-10
15-17	100	99.7	0.3	100	99.2	0.8	100	99.4	0.6	17-15
Total	100	99.7	0.3	100	99.1	0.9	100	99.4	0.6	المجموع

جدول 8: التوزيع النسبي للأطفال (5-17) سنة غير الملحقين بالمدرسة حسب فئات العمر والجنس وحالة العمل والمنطقة، 2004
 Table 8: Percentage Distribution of Children (5-17) Years Who are Not Attending School by Age Group, Sex, Work Status and Region, 2004

Age Group and Sex	قطاع غزة Gaza Strip			الضفة الغربية West Bank			الأراضي الفلسطينية Palestinian Territory			فئات العمر والجنس
	المجموع Total	لا يعمل Not working	يعمل Working	المجموع Total	لا يعمل Not working	يعمل Working	المجموع Total	لا يعمل Not working	يعمل Working	
Both Sexes										كلا الجنسين
5-9	100	99.9	0.1	100	99.2	0.8	100	99.5	0.5	9-5
10-14	100	80.9	19.1	100	76.6	23.4	100	78.2	21.8	14-10
15-17	100	73.5	26.5	100	68.8	31.2	100	70.4	29.6	17-15
Total	100	93.9	6.1	100	90.5	9.5	100	91.9	8.1	المجموع
Males										ذكور
5-9	100	99.8	0.2	100	98.4	1.6	100	99.0	1.0	9-5
10-14	100	72.7	27.3	100	67.9	32.1	100	69.8	30.2	14-10
15-17	100	63.4	36.6	100	56.3	43.7	100	58.7	41.3	17-15
Total	100	89.6	10.4	100	84.5	15.5	100	86.5	13.5	المجموع
Females										إناث
5-9	-	-	-	-	-	-	-	-	-	9-5
10-14	100	97.5	2.5	100	90.5	9.5	100	92.9	7.1	14-10
15-17	100	94.2	5.8	100	92.7	7.3	100	93.2	6.8	17-15
Total	100	99.1	0.9	100	98.1	1.9	100	98.5	1.5	المجموع

جدول 9: الأطفال (5-17) سنة العاملون حسب الجنس والمنطقة والحالة العملية، 2004

Table 9: Working Children (5-17) Years by Sex, Region and Employment Status, 2004

Sex and Region	الحالة العملية								الجنس والمنطقة
	المجموع		عضو أسرة غير مدفوع الأجر		صاحب عمل/ يعمل لحسابه الخاص		مستخدم بأجر		
	Total		Unpaid family member		Employer/ Self employed		Wage employee		
	(#)	(%)	(#)	(%)	(#)	(%)	(#)	(%)	
PT									الأراضي الفلسطينية
Males	34,370	100	22,231	64.6	1,599	4.7	10,540	30.7	ذكور
Females	4,610	100	4,044	87.8	163	3.5	403	8.7	إناث
Total	38,980	100	26,275	67.4	1,762	4.5	10,943	28.1	المجموع
WB									الضفة الغربية
Males	26,067	100	18,026	69.2	1,307	5.0	6,734	25.8	ذكور
Females	3,719	100	3,346	90.0	163	4.4	210	5.6	إناث
Total	29,786	100	21,373	71.8	1,470	4.9	6,943	23.3	المجموع
GS									قطاع غزة
Males	8,304	100	4,206	50.7	291	3.5	3,807	45.8	ذكور
Females	891	100	697	78.3	-	-	193	21.7	إناث
Total	9,194	100	4,903	53.3	291	3.2	4,000	43.5	المجموع

جدول 10: الأطفال (5-17) سنة العاملون حسب فئات العمر والمنطقة والحالة العملية، 2004

Table 10: Working Children (5-17) Years by Age Group, Region and Employment Status, 2004

Age group and Region	Employment Status								فئات العمر والمنطقة
	المجموع		عضو أسرة غير مدفوع الأجر		صاحب عمل/ يعمل لحسابه الخاص		مستخدم بأجر		
	Total		Unpaid family member		Employer/ Self employed		Wage employee		
	(#)	(%)	(#)	(%)	(#)	(%)	(#)	(%)	
PT									الأراضي الفلسطينية
5-9	3,722	100	3,646	98.0	-	-	76	2.0	9-5
10-14	17,110	100	13,591	79.4	823	4.8	2,696	15.8	14-10
15-17	18,148	100	9,039	49.8	939	5.2	8,170	45.0	17-15
Total	38,980	100	26,275	67.4	1,762	4.5	10,943	28.1	المجموع
W B									الضفة الغربية
5-9	3,264	100	3,264	100.0	-	-	-	-	9-5
10-14	13,480	100	11,439	84.8	723	5.4	1,318	9.8	14-10
15-17	13,042	100	6,670	51.2	747	5.7	5,625	43.1	17-15
Total	29,786	100	21,373	71.8	1,470	4.9	6,943	23.3	المجموع
GS									قطاع غزة
5-9	458	100	382	83.4	-	-	76	16.6	9-5
10-14	3,631	100	2,152	59.2	100	2.8	1,379	38.0	14-10
15-17	5,105	100	2,369	46.5	191	3.7	2,545	49.8	17-15
Total	9,194	100	4,903	53.3	291	3.2	4,000	43.5	المجموع

جدول 11: الأطفال (5-17) سنة العاملون حسب الالتحاق بالمدرسة والمنطقة والحالة العملية، 2004
 Table 11: Working Children (5-17) Years by School Attendance, Region and Employment Status, 2004

School Attendance and Region	Employment Status								الالتحاق بالمدرسة والمنطقة
	المجموع		عضو أسرة غير مدفوع الأجر		صاحب عمل/ يعمل لحسابه الخاص		مستخدم بأجر		
	Total		Unpaid family member		Employer/ self employed		Wage employee		
(#)	(%)	(#)	(%)	(#)	(%)	(#)	(%)		
PT									الأراضي الفلسطينية
Attending school	26,130	100	21,445	82.1	1,156	4.4	3,529	13.5	ملتحق بالمدرسة
Not attending school	12,850	100	4,830	37.6	605	4.7	7,414	57.7	غير ملتحق بالمدرسة
Total	38,980	100	26,275	67.4	1,762	4.5	10,943	28.1	المجموع
WB									الضفة الغربية
Attending school	20,763	100	17,632	85.0	1,088	5.2	2,043	9.8	ملتحق بالمدرسة
Not attending school	9,023	100	3,741	41.5	382	4.2	4,900	54.3	غير ملتحق بالمدرسة
Total	29,786	100	21,373	71.8	1,470	4.9	6,943	23.3	المجموع
GS									قطاع غزة
Attending school	5,367	100	3,813	71.0	68	1.3	1,486	27.7	ملتحق بالمدرسة
Not attending school	3,827	100	1,090	28.5	223	5.8	2,514	65.7	غير ملتحق بالمدرسة
Total	9,194	100	4,903	53.3	291	3.2	4,000	43.5	المجموع

جدول 12: التوزيع النسبي للأطفال (5-17) سنة العاملين حسب الجنس والمنطقة والنشاط الاقتصادي، 2004
 Table 12: Percentage Distribution of Working Children (5 -17) Years by Sex, Region and Economic Activity, 2004

Sex and Region	Economic Activity						النشاط الاقتصادي	الجنس والمنطقة
	المجموع Total	الفروع الأخرى Other branches	البناء والتشييد Construction	التجارة والمطاعم والفنادق Commerce, hotels & restaurants	التعدين والمحاجر والصناعة التحويلية Mining, quarrying & manufacturing	الزراعة والحراجه والصيد Agriculture, hunting, forestry & fishing		
PT								الأراضي الفلسطينية
Males	100	4.4	7.3	30.8	15.0	42.5		ذكور
Females	100	1.5	1.9	16.2	7.3	73.1		إناث
Total	100	4.1	6.6	29.1	14.1	46.1		المجموع
WB								الضفة الغربية
Males	100	3.5	6.9	28.1	12.3	49.2		ذكور
Females	100	1.7	1.4	13.6	7.1	76.2		إناث
Total	100	3.4	6.2	26.3	11.6	52.5		المجموع
GS								قطاع غزة
Males	100	7.3	8.4	39.2	23.4	21.7		ذكور
Females	100	-	4.2	27.0	8.4	60.4		إناث
Total	100	6.6	8.0	38.0	22.0	25.4		المجموع

جدول 13: التوزيع النسبي للأطفال (5-17) سنة العاملين حسب فئات العمر والمنطقة والنشاط الاقتصادي، 2004

Table 13: Percentage Distribution of Working Children (5 -17) Years by Age Group, Region and Economic Activity, 2004

Age Group and Region	Economic Activity						فئات العمر والمنطقة
	المجموع Total	الفروع الأخرى Other branches	البناء والتشييد Construction	التجارة والمطاعم والفنادق Commerce, hotels & restaurants	التعدين والمحاجر والصناعة التحويلية Mining, quarrying & manufacturing	الزراعة والحراثة والصيد Agriculture, hunting, forestry & fishing	
PT							الأراضي الفلسطينية
5-9	100	2.4	3.8	22.9	3.8	67.1	9-5
10-14	100	3.8	2.6	28.2	10.7	54.7	14-10
15-17	100	4.9	11.0	31.1	19.3	33.7	17-15
Total	100	4.1	6.6	29.1	14.1	46.1	المجموع
WB							الضفة الغربية
5-9	100	1.5	3.1	21.8	4.4	69.2	9-5
10-14	100	3.1	2.2	23.9	9.1	61.7	14-10
15-17	100	3.9	11.2	29.9	16.1	38.9	17-15
Total	100	3.4	6.2	26.3	11.6	52.5	المجموع
GS							قطاع غزة
5-9	100	7.7	9.0	30.7	-	52.6	9-5
10-14	100	6.1	4.2	44.1	16.7	28.9	14-10
15-17	100	6.9	10.6	34.3	27.7	20.5	17-15
Total	100	6.6	8.0	38.0	22.0	25.4	المجموع

جدول 14: التوزيع النسبي للأطفال (5-17) سنة العاملين حسب الالتحاق بالمدرسة والمنطقة والنشاط الاقتصادي، 2004
 Table 14: Percentage Distribution of Working Children (5 -17) Years by School Attendance, Region and Economic Activity, 2004

School Attendance and Region	Economic Activity						الالتحاق بالمدرسة والمنطقة
	المجموع Total	الفروع الأخرى Other branches	البناء والتشييد Construction	التجارة والمطاعم والفنادق Commerce, hotels & restaurants	التعدين والمحاجر والصناعة التحويلية Mining, quarrying & manufacturing	الزراعة والحراثة والصيد Agriculture, hunting, forestry & fishing	
PT							الأراضي الفلسطينية
Attending school	100	3.3	3.5	29.5	8.2	55.5	ملتحق بالمدرسة
Not attending school	100	5.6	13.0	28.2	26.0	27.2	غير ملتحق بالمدرسة
Total	100	4.1	6.6	29.1	14.1	46.1	المجموع
WB							الضفة الغربية
Attending school	100	2.9	2.8	26.2	7.3	60.8	ملتحق بالمدرسة
Not attending school	100	4.1	14.2	26.6	21.6	33.5	غير ملتحق بالمدرسة
Total	100	3.4	6.2	26.3	11.6	52.5	المجموع
GS							قطاع غزة
Attending school	100	5.0	6.4	42.2	11.6	34.8	ملتحق بالمدرسة
Not attending school	100	8.9	10.2	32.1	36.6	12.2	غير ملتحق بالمدرسة
Total	100	6.6	8.0	38.0	22.0	25.4	المجموع

جدول 15: التوزيع النسبي للأطفال (5-17) سنة العاملين حسب الجنس والمنطقة والمهنة، 2004
 Table 15: Percentage Distribution of Working Children (5-17) Years by Sex, Region and Occupation, 2004

Sex and Region	المهنة						الجنس والمنطقة
	المجموع	مهن أخرى	المهن الأولية	العاملون في الحرف وما إليها من مهن	العمال المهرة في الزراعة وصيد الأسماك	العاملون في الخدمات والباة في المحلات التجارية والأسواق	
	Total	Other	Elementary occupations	Craft and related trade workers	Skilled agricultural and fishing workers	Service, shops and market workers	
PT							الأراضي الفلسطينية
Males	100	2.9	18.5	18.5	40.6	19.5	ذكور
Females	100	2.0	4.7	6.2	71.2	15.9	إناث
Total	100	2.7	16.9	17.1	44.2	19.1	المجموع
WB							الضفة الغربية
Males	100	2.4	17.7	15.1	47.7	17.1	ذكور
Females	100	2.4	4.7	4.7	75.0	13.2	إناث
Total	100	2.4	16.1	13.8	51.1	16.6	المجموع
GS							قطاع غزة
Males	100	4.7	20.9	29.2	18.1	27.1	ذكور
Females	100	-	4.9	12.6	55.5	27.0	إناث
Total	100	4.3	19.4	27.6	21.7	27.0	المجموع

جدول 16: التوزيع النسبي للأطفال (5-17) سنة العاملين حسب فئات العمر والمنطقة والمهنة، 2004

Table 16: Percentage Distribution of Working Children (5-17) Years by Age Group, Region and Occupation, 2004

Age Group and Region	Occupation						فئات العمر والمنطقة
	المجموع Total	مهن أخرى Other	المهن الأولية Elementary occupations	العاملون في الحرف وما إليها من مهن Craft and related trade workers	العمال المهرة في الزراعة وصيد الأسماك Skilled agricultural and fishing workers	العاملون في الخدمات والباة في المحلات التجارية والأسواق Service, shops and market workers	
PT							الأراضي الفلسطينية
5-9	100	2.7	11.2	1.1	67.1	17.9	9-5
10-14	100	2.5	14.2	9.2	52.5	21.6	14-10
15-17	100	3.0	20.6	27.8	31.6	17.0	17-15
Total	100	2.7	16.9	17.1	44.2	19.1	المجموع
WB							الضفة الغربية
5-9	100	3.0	11.7	-	69.2	16.1	9-5
10-14	100	1.2	10.8	8.7	61.1	18.2	14-10
15-17	100	3.4	22.6	22.6	36.3	15.1	17-15
Total	100	2.4	16.1	13.8	51.1	16.6	المجموع
GS							قطاع غزة
5-9	100	-	7.7	9.0	52.6	30.7	9-5
10-14	100	7.3	26.6	11.2	20.7	34.2	14-10
15-17	100	2.4	15.3	41.0	19.7	21.6	17-15
Total	100	4.3	19.4	27.6	21.7	27.0	المجموع

جدول 17: التوزيع النسبي للأطفال (5-17) سنة العاملين حسب الالتحاق بالمدرسة والمنطقة والمهنة، 2004

Table 17: Percentage Distribution of Working Children (5-17) Years by School Attendance, Region and Occupation, 2004

School Attendance and Region	المهنة						الالتحاق بالمدرسة والمنطقة
	المجموع	مهن أخرى	المهن الأولية	العاملون في الحرف وما إليها من مهن	العمال المهرة في الزراعة وصيد الأسماك	العاملون في الخدمات والبااعة في المحلات التجارية والأسواق	
	Total	Other	Elementary occupations	Craft and related trade workers	Skilled agricultural and fishing workers	Service, shops and market workers	
PT							الأراضي الفلسطينية
Attending school	100	2.3	14.0	8.3	53.7	21.7	ملتحق بالمدرسة
Not attending school	100	3.7	22.7	35.0	24.9	13.7	غير ملتحق بالمدرسة
Total	100	2.7	16.9	17.1	44.2	19.1	المجموع
WB							الضفة الغربية
Attending school	100	1.3	12.6	7.4	60.0	18.7	ملتحق بالمدرسة
Not attending school	100	4.4	24.2	28.6	30.8	12.0	غير ملتحق بالمدرسة
Total	100	2.4	16.1	13.8	51.1	16.6	المجموع
GS							قطاع غزة
Attending school	100	5.8	19.6	11.7	29.3	33.6	ملتحق بالمدرسة
Not attending school	100	2.0	19.1	50.0	11.1	17.8	غير ملتحق بالمدرسة
Total	100	4.3	19.4	27.6	21.7	27.0	المجموع

جدول 18: التوزيع النسبي للأطفال (5-17) سنة العاملين حسب الجنس والمنطقة ومكان العمل، 2004

Table 18: Percentage Distribution of Working Children (5-17) Years by Sex, Region and Place of Work, 2004

Sex and Region	Place of Work							الجنس والمنطقة
	المجموع Total	أخرى Other	في الشوارع ثابت/ومتنقل In streets	محلات تجارية/مكاتب Shops/ Offices	مصانع مكشوفة وورشات بناء Outside factories and construction workshops	ورش عمل ومصانع مغلقة Workshops and inside factories	الأراضي الزراعية وحظائر الحيوانات والرعي والصيد Agriculture, raising animals and fishing	
PT								الأراضي الفلسطينية
Males	100	1.2	6.6	21.1	8.1	20.9	42.1	ذكور
Females	100	-	3.0	17.5	1.9	5.4	72.2	إناث
Total	100	1.0	6.2	20.7	7.4	19.1	45.6	المجموع
WB								الضفة الغربية
Males	100	1.2	5.2	18.6	8.2	18.2	48.6	ذكور
Females	100	-	2.7	16.2	1.4	4.7	75.0	إناث
Total	100	1.0	4.9	18.3	7.4	16.5	51.9	المجموع
GS								قطاع غزة
Males	100	0.9	11.0	29.1	7.8	29.6	21.6	ذكور
Females	100	-	4.2	22.8	4.2	8.4	60.4	إناث
Total	100	0.8	10.3	28.5	7.5	27.6	25.3	المجموع

جدول 19: التوزيع النسبي للأطفال (5-17) سنة العاملين حسب فئات العمر والمنطقة ومكان العمل، 2004

Table 19: Percentage Distribution of Working Children (5-17) Years by Age Group, Region and Place of Work, 2004

Age Group and Region	Place of Work							فئات العمر والمنطقة
	المجموع Total	أخرى Other	في الشوارع ثابت/ومتقل In streets	محلات تجارية/مكاتب Shops/ Offices	مصانع مكشوفة وورشات بناء Outside factories and construction workshops	ورش عمل ومصانع مغلقة Workshops and inside factories	الأراضي الزراعية وحظائر الحيوانات والرعي والصيد Agriculture, raising animals and fishing	
PT								الأراضي الفلسطينية
5-9	100	2.5	5.6	18.7	3.8	3.8	65.6	9-5
10-14	100	1.0	5.3	22.4	3.2	13.4	54.7	14-10
15-17	100	0.7	7.1	19.5	12.1	27.6	33.0	17-15
Total	100	1.0	6.2	20.7	7.4	19.1	45.6	المجموع
WB								الضفة الغربية
5-9	100	2.8	6.4	15.9	3.1	4.4	67.4	9-5
10-14	100	1.1	3.8	18.8	2.7	12.0	61.6	14-10
15-17	100	0.7	5.6	18.3	13.3	24.2	37.9	17-15
Total	100	1.0	4.9	18.3	7.4	16.5	51.9	المجموع
GS								قطاع غزة
5-9	100	-	-	38.4	9.0	-	52.6	9-5
10-14	100	1.0	10.8	35.6	5.1	18.6	28.9	14-10
15-17	100	0.8	10.9	22.5	9.0	36.5	20.3	17-15
Total	100	0.8	10.3	28.5	7.5	27.6	25.3	المجموع

جدول 20: التوزيع النسبي للأطفال (5-17) سنة العاملين حسب الالتحاق بالمدرسة والمنطقة ومكان العمل، 2004

Table 20: Percentage Distribution of Working Children (5-17) Years by School Attendance, Region and Place of Work, 2004

School Attendance and Region	Place of Work							الالتحاق بالمدرسة والمنطقة
	المجموع	أخرى	في الشوارع ثابت/ومتنقل	محلات تجارية/مكاتب	مصانع مكشوفة وورشات بناء	ورش عمل ومصانع مغلقة	الأراضي الزراعية وحظائر الحيوانات والرعي والصيد	
	Total	Other	In streets fixed/mobile	Shops/Offices	Outside factories and construction workshops	Workshops and inside factories	Agriculture, raising animals and fishing	
PT								الأراضي الفلسطينية
Attending school	100	1.5	5.0	23.5	3.7	11.2	55.1	ملتحق بالمدرسة
Not attending school	100	0.3	8.5	14.9	14.9	35.2	26.2	غير ملتحق بالمدرسة
Total	100	1.0	6.2	20.7	7.4	19.1	45.6	المجموع
WB								الضفة الغربية
Attending school	100	1.5	4.4	19.9	3.1	10.9	60.2	ملتحق بالمدرسة
Not attending school	100	-	6.1	14.6	17.3	29.4	32.6	غير ملتحق بالمدرسة
Total	100	1.0	4.9	18.3	7.4	16.5	51.9	المجموع
GS								قطاع غزة
Attending school	100	0.7	7.5	37.7	6.3	12.4	35.4	ملتحق بالمدرسة
Not attending school	100	1.1	14.2	15.5	9.1	48.9	11.2	غير ملتحق بالمدرسة
Total	100	0.8	10.3	28.5	7.5	27.6	25.3	المجموع

جدول 21: التوزيع النسبي لعمالة الأطفال (5-17) سنة حسب فئات العمر والمنطقة والنشاط الاقتصادي، 2004

Table 21: Percentage Distribution of Child Labour (5-17) Years by Age Group, Region and Economic Activity, 2004

Age Group and Region	Economic Activity						فئات العمر والمنطقة
	المجموع Total	الفروع الأخرى Other branches	البناء والتشييد Construction	التجارة والمطاعم والفنادق Commerce, Hotels & Restaurants	التعدين والمحاجر والصناعة التحويلية Mining, Quarrying & Manufacturing	الزراعة والحراجه والصيد Agriculture, Hunting, Forestry & Fishing	
PT							الأراضي الفلسطينية
5-11	100	3.7	2.4	26.3	5.8	61.8	11-5
12-14	100	4.2	4.2	33.9	13.7	44.0	14-12
15-17	100	5.9	16.5	38.4	25.5	13.7	17-15
Total	100	4.5	6.1	32.0	13.2	44.2	المجموع
WB							الضفة الغربية
5-11	100	3.5	2.3	24.7	5.7	63.8	11-5
12-14	100	3.5	3.3	29.8	10.9	52.5	14-12
15-17	100	5.4	15.9	38.5	24.5	15.7	17-15
Total	100	3.9	5.5	29.6	11.7	49.3	المجموع
GS							قطاع غزة
5-11	100	5.0	3.1	34.0	6.0	51.9	11-5
12-14	100	6.9	6.8	46.0	22.1	18.2	14-12
15-17	100	7.9	18.3	37.9	28.7	7.2	17-15
Total	100	6.5	8.4	40.7	19.0	25.4	المجموع

Note: Notice the corresponding definition in the concepts and definitions page (24) (ملاحظة: انظر/ي التعريف في المفاهيم والمصطلحات صفحة (24))

جدول 22: التوزيع النسبي لعمالة الأطفال (5-17) سنة حسب الالتحاق بالمدرسة والمنطقة والنشاط الاقتصادي، 2004

Table 22: Percentage Distribution of Child Labour (5-17) Years by School Attendance, Region and Economic Activity, 2004

School Attendance and Region	Economic Activity						الالتحاق بالمدرسة والمنطقة
	المجموع Total	الفروع الأخرى Other branches	البناء والتشييد Construction	التجارة والمطاعم والفنادق Commerce, Hotels & Restaurants	التعدين والمحاجر والصناعة التحويلية Mining, Quarrying & Manufacturing	الزراعة والحراثة والصيد Agriculture, Hunting, Forestry & Fishing	
PT							الأراضي الفلسطينية
Attending school	100	3.9	4.3	33.4	8.9	49.5	ملتحق بالمدرسة
Not attending school	100	6.2	11.6	27.8	26.5	27.9	غير ملتحق بالمدرسة
Total	100	4.5	6.1	32.0	13.2	44.2	المجموع
WB							الضفة الغربية
Attending school	100	3.8	3.6	30.4	8.5	53.7	ملتحق بالمدرسة
Not attending school	100	4.5	11.6	27.1	21.9	34.9	غير ملتحق بالمدرسة
Total	100	3.9	5.5	29.6	11.7	49.3	المجموع
GS							قطاع غزة
Attending school	100	4.6	7.0	45.1	10.4	32.9	ملتحق بالمدرسة
Not attending school	100	11.6	11.7	29.8	39.9	7.0	غير ملتحق بالمدرسة
Total	100	6.5	8.4	40.7	19.0	25.4	المجموع

Note: Notice the corresponding definition in the concepts and definitions page (24)

ملاحظة: انظر/ي التعريف في المفاهيم والمصطلحات صفحة (24)

جدول 23: التوزيع النسبي لعمالة الأطفال (5-17) سنة حسب الالتحاق بالمدرسة والمنطقة والمهنة، 2004

Table 23: Percentage Distribution of Child Labour (5-17) Years by School Attendance, Region and Occupation, 2004

School Attendance and Region	المهنة						الالتحاق بالمدرسة والمنطقة
	المجموع	مهن أخرى	المهن الأولية	العاملون في الحرف وما إليها من مهن	العمال المهرة في الزراعة وصيد الأسماك	العاملون في الخدمات والباة في المحلات التجارية والأسواق	
	Total	Other	Elementary occupations	Craft and related trade workers	Skilled agricultural and fishing workers	Service, shops and market workers	
PT							الأراضي الفلسطينية
Attending school	100	3.0	15.6	7.2	47.2	27.0	ملتحق بالمدرسة
Not attending school	100	4.1	31.7	21.6	27.2	15.4	غير ملتحق بالمدرسة
Total	100	3.3	19.5	10.8	42.3	24.1	المجموع
WB							الضفة الغربية
Attending school	100	1.8	14.0	7.0	53.1	24.1	ملتحق بالمدرسة
Not attending school	100	5.6	29.6	15.5	33.9	15.4	غير ملتحق بالمدرسة
Total	100	2.6	17.7	9.0	48.6	22.1	المجموع
GS							قطاع غزة
Attending school	100	8.2	21.7	8.2	23.7	38.2	ملتحق بالمدرسة
Not attending school	100	-	37.9	39.9	7.0	15.2	غير ملتحق بالمدرسة
Total	100	5.7	26.4	17.4	18.9	31.6	المجموع

Note: Notice the corresponding definition in the concepts and definitions page (24)

ملاحظة: انظر/ي التعريف في المفاهيم والمصطلحات صفحة (24)

جدول 24: التوزيع النسبي لعمالة الأطفال (5-17) سنة من الأطفال العاملين حسب الالتحاق بالمدرسة والجنس والمنطقة، 2004

Table 24: Percentage Distribution of Child Labour (5-17) Years for Working Children by School Attendance, Sex and Region, 2004

School Attendance and Sex	قطاع غزة Gaza Strip	الضفة الغربية West Bank	الأراضي الفلسطينية Palestinian Territory	الالتحاق بالمدرسة والجنس
Both Sexes				كلا الجنسين
Attending school	72.6	76.6	75.7	ملتحق بالمدرسة
Not attending school	27.4	23.4	24.3	غير ملتحق بالمدرسة
Total	100	100	100	المجموع
Males				ذكور
Attending school	69.4	75.0	73.8	ملتحق بالمدرسة
Not attending school	30.6	25.0	26.2	غير ملتحق بالمدرسة
Total	100	100	100	المجموع
Females				إناث
Attending school	-	90.1	92.1	ملتحق بالمدرسة
Not attending school	-	9.9	7.9	غير ملتحق بالمدرسة
Total	-	100	100	المجموع

Note: Notice the corresponding definition in the concepts and definitions page (24)

ملاحظة: انظر/ي التعريف في المفاهيم والمصطلحات صفحة (24)

جدول 25: التوزيع النسبي للأطفال (5-17) سنة العاملين حسب فئات العمر والمنطقة وساعات العمل الأسبوعية والالتحاق بالمدرسة ومتوسط ساعات العمل الأسبوعية، 2004

Table 25: Percentage Distribution of Working Children (5-17) Years by Age Group, Region, Number of Weekly Work Hours, School Attendance and Average Weekly Work Hours, 2004

Age Group and Region	متوسط ساعات العمل الأسبوعية Average weekly work hours	غير ملتحق بالمدرسة Not attending school				ملتحق بالمدرسة Attending school				فئات العمر والمنطقة
		المجموع Total	ساعات العمل Work hours			المجموع Total	ساعات العمل Work hours			
			+35	34-15	14-1		+35	34-15	14-1	
PT										الأراضي الفلسطينية
5-9	14.4	100	10.0	10.0	80.0	100	9.7	27.0	63.3	9-5
10-14	20.3	100	72.9	11.2	15.9	100	13.0	31.2	55.8	14-10
15-17	33.8	100	74.7	15.5	9.8	100	20.9	28.2	50.9	17-15
Total	25.6	100	71.2	14.5	14.3	100	14.7	29.7	55.6	المجموع
WB										الضفة الغربية
5-9	14.3	100	11.0	10.9	78.1	100	9.2	26.9	63.9	9-5
10-14	19.2	100	69.1	16.1	14.8	100	12.6	29.9	57.5	14-10
15-17	34.2	100	77.3	15.1	7.6	100	21.4	25.8	52.8	17-15
Total	24.8	100	71.8	15.0	13.2	100	14.4	28.3	57.3	المجموع
GS										قطاع غزة
5-9	15.4	100	-	-	100	100	12.7	27.2	60.1	9-5
10-14	24.3	100	81.4	-	18.6	100	14.6	36.7	48.7	14-10
15-17	32.6	100	68.8	16.4	14.8	100	19.5	34.9	45.6	17-15
Total	28.2	100	69.9	13.4	16.7	100	16.2	34.9	48.9	المجموع

جدول 26: متوسط ساعات العمل الأسبوعية للأطفال (5-17) سنة العاملين حسب فئات العمر والجنس والالتحاق بالمدرسة والمنطقة، 2004
 Table 26: Average of Weekly Work Hours for Working Children (5 -17) Years by Age Group, Sex, School Attendance and Region, 2004

Age Group and Sex	Average weekly work hours									معدل ساعات العمل الأسبوعية	فئات العمر والجنس
	قطاع غزة Gaza Strip			الضفة الغربية West Bank			الأراضي الفلسطينية Palestinian Territory				
	المجموع Total	غير ملتحق بالمدرسة Not attending school	ملتحق بالمدرسة Attending school	المجموع Total	غير ملتحق بالمدرسة Not attending school	ملتحق بالمدرسة Attending school	المجموع Total	غير ملتحق بالمدرسة Not attending school	ملتحق بالمدرسة Attending school		
Both Sexes										كلا الجنسين	
5-9	15.4	7.0	16.1	14.3	9.3	15.1	14.4	9.1	15.2	9-5	
10-14	24.3	49.5	18.9	19.2	40.8	16.7	20.3	43.5	17.2	14-10	
15-17	32.6	41.4	19.9	34.2	45.9	20.0	33.8	44.6	20.0	17-15	
Total	28.2	42.2	19.0	24.8	42.8	17.3	25.6	42.6	17.7	المجموع	
Males										ذكور	
5-9	18.6	7.0	20.0	14.8	9.3	15.8	15.2	9.1	16.3	9-5	
10-14	25.4	51.7	19.3	20.1	42.8	17.4	21.2	45.6	17.8	14-10	
15-17	33.2	42.6	20.0	35.1	46.3	21.0	34.6	45.2	20.7	17-15	
Total	29.4	43.6	19.7	25.9	43.2	18.1	26.8	43.3	18.5	المجموع	
Females										إناث	
5-9	8.1	-	8.1	11.4	-	11.4	10.5	-	10.5	9-5	
10-14	15.2	-	15.7	14.6	28.2	13.2	14.7	25.6	13.6	14-10	
15-17	23.7	-	18.7	23.8	39.9	10.6	23.8	35.4	12.0	17-15	
Total	16.7	-	13.7	16.6	36.5	12.3	16.6	33.0	12.6	المجموع	

جدول 27: التوزيع النسبي للأطفال (5-17) سنة العاملين حسب فئات العمر والمنطقة وأوقات العمل خلال اليوم، 2004

Table 27: Percentage Distribution of Working Children (5-17) Years by Age Group, Region and Daily Time Work, 2004

Age Group and Region	Work Time			أوقات العمل	فئات العمر والمنطقة
	المجموع Total	ساعات النهار والليل Day and night hours	ساعات الليل Night hours	ساعات النهار Day hours	
PT					الأراضي الفلسطينية
5-9	100	4.9	-	95.1	9-5
10-14	100	9.7	1.2	89.1	14-10
15-17	100	14.8	1.7	83.5	17-15
Total	100	11.7	1.3	87.0	المجموع
WB					الضفة الغربية
5-9	100	4.5	-	95.5	9-5
10-14	100	10.5	1.0	88.5	14-10
15-17	100	14.6	1.9	83.5	17-15
Total	100	11.7	1.3	87.0	المجموع
GS					قطاع غزة
5-9	100	7.8	-	92.2	9-5
10-14	100	6.9	1.9	91.2	14-10
15-17	100	15.1	1.4	83.5	17-15
Total	100	11.5	1.5	87.0	المجموع

جدول 28: التوزيع النسبي للأطفال (5-17) سنة العاملين¹ حسب النشاط الاقتصادي والمنطقة والتعرض لإصابات عمل، 2004
 Table 28: Percentage Distribution of Working Children¹ (5-17) Years by Economic Activity, Region and Exposure to Work Injuries, 2004

Economic Activity and Region	المجموع Total	لم يتعرضوا لإصابات/أمراض Not exposed to illnesses/ injuries	تعرضوا لإصابات/أمراض Exposed to illnesses/ injuries	النشاط الاقتصادي والمنطقة
PT				الأراضي الفلسطينية
Agriculture, hunting, forestry & fishing	100	91.6	8.4	الزراعة والصيد وصيد الأسماك
Mining, quarrying & manufacturing	100	92.4	7.6	التعدين والمحاجر والصناعة التحويلية
Commerce, hotels & restaurants	100	93.1	6.9	التجارة والمطاعم والفنادق
Total (All activities)	100	92.4	7.6	المجموع (جميع الأنشطة)
WB				الضفة الغربية
Agriculture, hunting, forestry & fishing	100	91.1	8.9	الزراعة والصيد وصيد الأسماك
Mining, quarrying & manufacturing	100	97.3	2.7	التعدين والمحاجر والصناعة التحويلية
Commerce, hotels & restaurants	100	94.6	5.4	التجارة والمطاعم والفنادق
Total (All activities)	100	92.5	7.5	المجموع (جميع الأنشطة)
GS				قطاع غزة
Agriculture, hunting, forestry & fishing	100	97.3	2.7	الزراعة والصيد وصيد الأسماك
Mining, quarrying & manufacturing	100	81.9	18.1	التعدين والمحاجر والصناعة التحويلية
Commerce, hotels & restaurants	100	89.5	10.5	التجارة والمطاعم والفنادق
Total (All activities)	100	91.7	8.3	المجموع (جميع الأنشطة)

¹ فئة الأطفال المشار إليها هنا هم الأطفال العاملون في أي وقت مضى في حياة الطفل دون تحديد الإسناد الزمني.

¹ The working children group here are working children who worked at any time in the past without specified reference period.

جدول 29: أهم المؤشرات المتعلقة بظروف عمل الأطفال (5-17) سنة العاملين حسب المنطقة، 2004

Table 29: Main Indicators of Work Conditions for Working Children (5-17) Years by Region, 2004

Indicator	قطاع غزة Gaza Strip	الضفة الغربية West Bank	الأراضي الفلسطينية Palestinian Territory	المؤشر
Treatment place for the injured child				مكان علاج الطفل الذي تعرض لإصابة العمل
Treated at home	20.0	18.9	19.1	تم العلاج في المنزل
Treated at work place	28.6	18.1	20.4	تم العلاج في مكان العمل
Treated at hospital	52.8	37.8	41.1	تم العلاج في المستشفى
Covering injured child treatment by				الجهة التي قامت بتغطية تكاليف علاج الطفل العامل الذي تعرض للإصابة
Employer	44.1	17.5	23.1	صاحب العمل
Parents	57.1	63.5	62.1	الأبوين
Insurance	34.3	15.9	19.9	تأمين
Protective wear used during work				أدوات الوقاية المستخدمة خلال العمل
Helmets	4.1	6.5	6.0	خوذة
Special shoes	8.8	14.8	13.5	أحذية خاصة
Gloves	15.0	15.2	15.1	قفازات
Mask	4.6	2.6	2.9	كمامة
Do not use any protective wear	65.8	50.0	53.6	لا يستخدم أدوات وقاية خلال العمل
Relation ship of wage employee child to the employer				طبيعة علاقة الطفل المستخدم بأجر مع صاحب العمل
Good	92.8	91.1	91.8	جيد
Bad	0.9	4.6	3.2	سيئة
Not constant	6.3	4.3	5.0	متقلبة
Total	100	100	100	المجموع
Dealing with wage				التصرف بالأجر
Employer give it to child parents	7.4	0.7	3.3	يقوم صاحب العمل بتسليم الأجر جميعه إلى والدي الطفل
Child gave it to his parents	20.5	32.8	28.1	يقوم الطفل بإعطاء الأجر جميعه لوالديه
Child gave a part to his parents	41.5	45.7	44.1	يقوم الطفل بإعطاء جزء من الأجر لوالديه
Did not give any thing for parents	28.2	18.4	22.9	لا يعطي أي شيء للوالدين
Child satisfaction about his work				مدى رضى الطفل المستخدم بأجر عن عمله
Satisfied	77.4	86.7	83.2	راضي
Unsatisfied	22.6	13.3	16.8	غير راضي
Total	100	100	100	المجموع
Facing difficulties at work				مواجهة مشاكل في العمل
Facing difficulties	27.5	22.0	23.4	يواجه الطفل مشاكل في العمل
Not Facing	72.5	78.0	76.6	لا يواجه
Total	100	100	100	المجموع
Child realize work risks				إدراك الطفل لمخاطر العمل
Realize	75.3	74.5	74.8	يدرك
Do not realize	24.7	25.5	25.2	لا يدرك
Total	100	100	100	المجموع

جدول 30: نسبة الأطفال (5-17) سنة المستخدمين بأجر حالياً ويحصلون على مزايا عمل حسب المزايا التي يقدمها العمل والمنطقة، 2004
Table 30: Percentage of Currently Working Children (5-17) Years Who Received Advantages from Work by Work Advantages and Region, 2004

Work Advantages	قطاع غزة Gaza Strip	الضفة الغربية West Bank	الأراضي الفلسطينية Palestinian Territory	مزايا العمل
Annual paid holidays	12.4	7.6	9.3	يحصلون على إجازات مدفوعة
Paid sick leave	18.1	13.2	15.0	يحصلون على إجازات مرضية مدفوعة
Health insurance	9.8	10.7	10.3	مؤمنون صحياً
Bonuses	23.6	12.2	16.3	يقدم حوافز ومكافآت باستمرار
Subsidized uniform	4.5	6.6	5.9	يتقاضون بدل ملابس
Free meals	35.6	38.5	37.5	يحصلون على وجبات مجانية
Subsidized meals	17.9	9.2	12.4	يحصلون على بدل وجبة
Break time	49.0	57.2	54.2	يحصلون على فترة استراحة
Free transport	22.1	22.4	22.3	مواصلات مجانية
Subsidized transport	11.1	8.5	9.5	يتقاضون بدل مواصلات
Free lodging	5.6	9.7	8.2	مسكن مجاني
No advantages	34.9	17.3	23.7	لا يقدم مزايا

جدول 31: نسبة الأطفال (5-17) سنة العاملين حالياً في الأراضي الفلسطينية حسب فئات العمر والجنس والأنشطة التي يمارسها الطفل خلال اليوم بالعادة، 2004

Table 31: Percentage of Currently Working Children (5-17) Years in the Palestinian Territory by Age Group, Sex and the Daily Activities the Child Usually Practice, 2004

Age Group and Sex	النشاط										فئات العمر والجنس
	استخدام الإنترنت	استخدام الكمبيوتر	يقوم بنشاط فني (مسرح، تمثيل، ديكة)	يمارس العزف على آلة موسيقية	يمارس فنون الرسم	يشاهد التلفاز	ليس لديه وقت للقيام بأي نشاط	يساعد في الأعمال المنزلية	يقوم بنشاط رياضي	يلعب مع الأصدقاء	
	Internet use	Computer use	Art activity (dancing, theater,...)	Playing musical instruments	Painting	Watching TV	Do not have free time	Help in household Chores	Playing sport	Play with friends	
Both Sexes											كلا الجنسين
5-9	1.0	12.5	7.8	1.8	24.0	88.4	12.9	49.6	58.6	88.2	9-5
10-14	5.5	24.9	5.2	2.3	17.5	89.9	13.6	52.2	54.8	77.3	14-10
15-17	8.6	19.8	2.9	0.4	7.5	89.6	15.1	31.6	36.9	64.5	17-15
Total	6.2	20.9	4.5	1.4	13.9	89.5	14.2	42.6	47.2	73.0	المجموع
Males											ذكور
5-9	1.2	14.4	6.8	2.0	24.4	89.4	12.6	47.3	59.7	87.3	9-5
10-14	6.8	26.2	4.6	2.8	15.7	90.3	13.2	44.1	61.4	81.7	14-10
15-17	9.2	20.9	2.9	0.5	7.0	89.8	15.5	27.1	39.1	69.0	17-15
Total	7.1	22.1	4.1	1.6	12.7	90.0	14.2	36.5	50.6	76.4	المجموع
Females											إناث
5-9	-	-	-	-	-	-	-	-	-	-	9-5
10-14	-	19.5	7.9	-	25.2	87.9	15.2	87.3	26.4	58.5	14-10
15-17	2.7	9.0	2.4	-	12.9	86.9	10.7	77.7	13.6	18.2	17-15
Total	0.8	13.8	7.1	-	21.1	86.8	13.9	81.7	25.7	51.0	المجموع

جدول 32: نسبة الأطفال (5-17) سنة العاملين حالياً حسب فئات العمر والمنطقة والأنشطة التي يمارسها الطفل خلال اليوم بالعادة، 2004
Table 32: Percentage of Currently Working Children (5-17) Years by Age Group, Region and the Daily Activities the Child Usually Practice, 2004

Age Group and Region	النشاط										فئات العمر والمنطقة
	استخدام الإنترنت	استخدام الكمبيوتر	يقوم بنشاط فني (مسرح، تمثيل)	يمارس العزف على آلة موسيقية	يمارس فنون الرسم	يشاهد التلفاز	ليس لديه وقت للقيام بأي نشاط	يساعد في الأعمال المنزلية	يقوم بنشاط رياضي	يلعب مع الأصدقاء	
	Internet use	Computer use	Art activity (dancing, theater,...)	Playing musical instruments	Painting	Watching TV	Do not have free time	Help in household Chores	Playing sport	Play with friends	
PT											الأراضي الفلسطينية
5-9	1.0	12.5	7.8	1.8	24.0	88.4	12.9	49.6	58.6	88.2	9-5
10-14	5.5	24.9	5.2	2.3	17.5	89.9	13.6	52.2	54.8	77.3	14-10
15-17	8.6	19.8	2.9	0.4	7.5	89.6	15.1	31.6	36.9	64.5	17-15
Total	6.2	20.9	4.5	1.4	13.9	89.5	14.2	42.6	47.2	73.0	المجموع
WB											الضفة الغربية
5-9	1.1	13.0	9.0	2.0	25.7	86.7	14.8	47.1	58.2	86.4	9-5
10-14	5.6	25.9	6.3	2.9	18.8	89.5	14.7	51.9	56.0	76.3	14-10
15-17	9.3	20.9	3.3	0.6	8.5	89.3	16.1	34.0	34.3	61.0	17-15
Total	6.5	21.9	5.4	1.8	15.4	89.0	15.3	43.6	47.1	71.3	المجموع
GS											قطاع غزة
5-9	-	-	-	-	-	-	-	-	-	-	9-5
10-14	3.9	13.9	1.0	-	12.9	91.0	9.4	53.4	50.3	80.9	14-10
15-17	3.8	12.8	1.7	-	4.8	90.4	12.4	25.0	43.7	73.8	17-15
Total	3.6	12.6	1.3	-	8.6	91.4	10.3	39.2	47.6	78.5	المجموع

جدول 33: التوزيع النسبي للأطفال (5-17) سنة العاملين حالياً حسب فئات العمر والمنطقة وأسباب العمل من وجهة نظر الأسرة، 2004

Table 33: Percentage Distribution of Currently Working Children (5-17) Years by Age Group, Region and Reason for Work According to Household Prospective, 2004

Age Group and Region	Reasons for Work								فئات العمر والمنطقة
	المجموع	غير ذلك	تعلم صنعة	لا يوجد بديل بعد ترك المدرسة	لملاء الفراغ في العطل المدرسية	للاستقلال والاعتماد على النفس	للمساعدة في مشروع الأسرة	المشاركة في رفع دخل الأسرة	
	Total	Other	Learning craft	Nothing to do after leaving school	To fill the time of summer holiday	To be independent	To help in a family project	To contribute in household income	
PT									الأراضي الفلسطينية
5-9	100	6.4	-	-	10.8	2.7	69.4	10.7	9-5
10-14	100	6.7	1.5	5.3	6.5	6.3	62.3	11.4	14-10
15-17	100	7.0	2.5	15.1	2.4	7.3	35.9	29.8	17-15
Total	100	6.8	1.7	9.0	5.2	6.3	51.4	19.6	المجموع
WB									الضفة الغربية
5-9	100	6.3	-	-	11.4	1.9	68.2	12.2	9-5
10-14	100	6.7	1.9	3.6	4.6	3.9	67.4	11.9	14-10
15-17	100	6.9	3.4	11.7	2.7	6.1	38.7	30.5	17-15
Total	100	6.7	2.3	6.5	4.8	4.5	55.4	19.8	المجموع
GS									قطاع غزة
5-9	-	-	-	-	-	-	-	-	9-5
10-14	100	7.1	-	11.8	13.3	15.1	43.4	9.3	14-10
15-17	100	7.0	-	24.4	1.6	10.5	28.4	28.1	17-15
Total	100	6.9	-	17.7	6.6	12.2	37.9	18.7	المجموع

جدول 34: التوزيع النسبي للأطفال (5-17) سنة العاملين حالياً حسب فئات العمر والمنطقة واثار ترك الطفل العمل على الأسرة من وجهة نظر الأسرة، 2004

Table 34: Percentage Distribution of Currently Working Children (5-17) Years by Age Group, Region and the Consequences of Child Stopped the Work on Household According the Household Prospective, 2004

Age group and Sex	Consequences of child stopped the work						فئات العمر والجنس
	المجموع Total	غير ذلك Other	لا يحدث شيء Nothing happen	الأسرة لا تستطيع تغطية تكاليف عمال آخرين Household enterprise cannot operate fully	الأسرة لا تستطيع العيش Household cannot afford to live	مستوى المعيشة ينخفض Household standard living would decline	
PT							الأراضي الفلسطينية
5-9	100	4.9	76.0	4.8	1.0	13.3	9-5
10-14	100	11.0	57.7	12.4	3.1	15.8	14-10
15-17	100	11.5	41.7	7.9	4.1	34.8	17-15
Total	100	10.4	52.9	9.4	3.3	24.0	المجموع
WB							الضفة الغربية
5-9	100	4.7	74.3	4.7	1.1	15.2	9-5
10-14	100	10.3	57.1	13.5	3.2	15.9	14-10
15-17	100	13.0	40.2	8.5	4.9	33.4	17-15
Total	100	10.6	52.5	10.1	3.6	23.2	المجموع
GS							قطاع غزة
5-9	-	-	-	-	-	-	9-5
10-14	100	13.7	60.0	8.1	2.9	15.3	14-10
15-17	100	6.9	45.8	6.4	2.2	38.7	17-15
Total	100	9.6	54.4	7.0	2.3	26.7	المجموع

جدول 35: التوزيع النسبي للأطفال (5-17) سنة غير العاملين حسب فئات العمر والجنس والالتحاق بالمدرسة أو القيام بنشاط آخر والمنطقة، 2004

Table 35: Percentage Distribution of Not Working Children (5-17) Years by Age Group, Sex, School Attendance or Doing Other Activities and Region, 2004

Age Group and Sex	قطاع غزة Gaza Strip				الضفة الغربية West Bank				الأراضي الفلسطينية Palestinian Territory				فئات العمر والجنس
	غير ملتحق بالمدرسة Not Attending School			ملتحق بالمدرسة Attending school	غير ملتحق بالمدرسة Not Attending School			ملتحق بالمدرسة Attending school	غير ملتحق بالمدرسة Not Attending School			ملتحق بالمدرسة Attending school	
	لا يقوم بأي نشاط Nothing	يقوم بأنشطة أخرى Other activities	العمل المنزلي Chores		لا يقوم بأي نشاط Nothing	يقوم بأنشطة أخرى Other activities	العمل المنزلي Chores		لا يقوم بأي نشاط Nothing	يقوم بأنشطة أخرى Other activities	العمل المنزلي Chores		
Both Sexes													كلا الجنسين
5-9	0.2	6.9	14.3	78.6	0.5	15.0	3.8	80.7	0.4	11.9	7.9	79.8	9-5
10-14	0.2	0.4	0.9	98.5	0.2	0.6	0.7	98.5	0.2	0.5	0.8	98.5	14-10
15-17	0.2	2.6	6.2	91.0	0.5	3.3	7.4	88.8	0.4	3.0	7.0	89.6	17-15
Total	0.2	3.7	7.8	88.3	0.4	7.6	3.3	88.7	0.3	6.0	5.1	88.6	المجموع
Males													ذكور
5-9	0.2	6.8	14.3	78.7	0.3	15.9	3.5	80.3	0.3	12.4	7.7	79.6	9-5
10-14	0.3	0.6	0.8	98.3	0.2	1.0	0.6	98.2	0.2	0.9	0.7	98.2	14-10
15-17	0.2	5.4	5.2	89.2	0.7	6.6	5.4	87.3	0.5	6.1	5.3	88.1	17-15
Total	0.2	4.2	7.7	87.9	0.3	8.8	2.7	88.2	0.3	7.0	4.7	88.0	المجموع
Females													إناث
5-9	0.2	6.9	14.4	78.5	0.6	14.2	4.1	81.1	0.5	11.4	8.1	80.0	9-5
10-14	0.2	0.2	0.9	98.7	0.2	0.2	0.9	98.7	0.2	0.2	0.9	98.7	14-10
15-17	0.1	0.1	7.2	92.6	0.3	0.3	9.2	90.2	0.2	0.2	8.5	91.1	17-15
Total	0.2	3.1	8.0	88.7	0.4	6.4	3.9	89.3	0.3	5.1	5.5	89.1	المجموع

جدول 36: التوزيع النسبي للأطفال (5-17) سنة غير العاملين وغير الملتحقين بالمدرسة ويقوموا بالمساعدة في الأعمال المنزلية حسب فئات العمر والجنس وساعات العمل اليومية في الأعمال المنزلية والمنطقة، 2004

والمنطقة، 2004

Table 36: Percentage Distribution of Children (5-17) Years Who are Not Working and Not Attending School, Involved in Chores Activities by Age Group, Sex, Number of Hours Worked Per Day and Region, 2004

Age Group and Sex	قطاع غزة				الضفة الغربية				الأراضي الفلسطينية				فئات العمر والجنس
	المجموع	لا يقوم بأعمال منزلية	3 ساعات يومياً فأكثر	أقل من 3 ساعات يومياً	المجموع	لا يقوم بأعمال منزلية	3 ساعات يومياً فأكثر	أقل من 3 ساعات يومياً	المجموع	لا يقوم بأعمال منزلية	3 ساعات يومياً فأكثر	أقل من 3 ساعات يومياً	
	Total	No work in chores	3 Hours daily and over	Less than 3 hours daily	Total	No work in chores	3 Hours daily and over	Less than 3 hours daily	Total	No work in chores	3 Hours daily and over	Less than 3 hours daily	
Both Sexes													كلا الجنسين
5-9	100	33.1	0.4	66.5	100	80.1	0.6	19.3	100	60.8	0.5	38.7	9-5
10-14	100	38.2	10.9	50.9	100	51.1	12.4	36.5	100	46.1	11.8	42.1	14-10
15-17	100	33.3	27.6	39.1	100	35.5	25.7	38.8	100	34.7	26.4	38.9	17-15
Total	100	33.4	5.2	61.4	100	70.1	6.0	23.9	100	55.4	5.7	38.9	المجموع
Males													ذكور
5-9	100	33.1	0.4	66.5	100	81.9	0.3	17.8	100	62.0	0.4	37.6	9-5
10-14	100	45.6	4.1	50.3	100	66.5	2.5	31.0	100	58.2	3.1	38.7	14-10
15-17	100	51.5	9.9	38.6	100	57.8	2.6	39.6	100	55.4	5.4	39.2	17-15
Total	100	37.2	2.4	60.4	100	76.2	0.9	22.9	100	60.5	1.5	38.0	المجموع
Females													إناث
5-9	100	33.1	0.3	66.6	100	78.2	0.8	21.0	100	59.5	0.6	39.9	9-5
10-14	100	26.7	21.4	51.9	100	28.7	26.9	44.4	100	28.0	24.7	47.3	14-10
15-17	100	3.9	56.2	39.9	100	7.3	55.0	37.7	100	6.1	55.4	38.5	17-15
Total	100	29.2	8.3	62.5	100	63.3	11.7	25.0	100	49.7	10.3	40.0	المجموع

جدول 37: التوزيع النسبي للأطفال (5-17) سنة حسب خصائص رب الأسرة والالتحاق بالمدرسة وحالة العمل، 2004

Table 37: Percentage Distribution of Children (5-17) Years by Characteristics of head of Household, School Attendance and Work Status, 2004

Characteristics of head of household	المجموع Total	لا يعمل Not working		يعمل Working		خصائص رب الأسرة
		غير ملتحق بالمدرسة Not attending school	ملتحق بالمدرسة Attending school	غير ملتحق بالمدرسة Not attending school	ملتحق بالمدرسة Attending school	
Head of household years of schooling						عدد سنوات الدراسة لرب الأسر
0 – 6 years	100	13.1	82.9	1.9	2.1	0-6 سنوات
7 – 12 years	100	11.1	86.0	0.8	2.1	7-12 سنة
13 years and more	100	9.1	88.8	0.3	1.8	13 سنة فأكثر
Total	100	11.2	85.7	1.0	2.1	المجموع
Employment status						الحالة العملية لرب الأسرة
Self employed /employer/ unpaid family member	100	10.5	82.9	1.6	5.0	يعمل لحسابه/صاحب عمل / عضو أسرة غير مدفوع الأجر
Wage Employee	100	10.6	87.3	0.7	1.4	مستخدم بأجر
Unemployed	100	13.0	85.2	0.9	0.9	عاطل عن العمل
Outside labour force	100	11.8	86.3	1.1	0.8	خارج القوى العاملة
Total	100	11.2	85.7	1.0	2.1	المجموع
Head household worker occupation						مهنة رب الأسر العامل
Legislator, senior officials and managers & professionals, technicians	100	8.9	89.6	0.3	1.2	المشروعون وموظفو الإدارة العليا والفنيون والمتخصصون والكتيبة
Service, shop and market workers	100	9.6	86.0	0.7	3.7	العاملون في الخدمات والباعة في الأسواق
Skilled agricultural and fishing workers	100	12.4	74.9	2.8	9.9	العمال المهرة في الزراعة وصيد الأسماك
Plant and machine operators and assemblers	100	10.9	85.7	1.2	2.2	العاملون في الحرف وما إليها من المهن ومشغلو الآلات ومجموعها
Elementary occupations	100	12.3	84.9	0.9	1.9	العاملون في المهن الأولية
Unemployed	100	13.0	85.2	0.9	0.9	عاطل عن العمل
Outside labour force	100	11.8	86.3	1.1	0.8	خارج القوى العاملة
Total	100	11.2	85.7	1.0	2.1	المجموع
Wage for the wage employee head household	98.3	91.7	99.7	71.7	76.2	معدل أجرة رب الأسرة المستخدم بأجر

Note: The average wage for the head household representative only head households who have children (5-17) years ملاحظة: متوسط الأجر لأرباب الأسر يمثل فقط أرباب الأسر التي لديها أطفال (5-17) سنة.

جدول 38: التوزيع النسبي للأطفال (5-17) سنة حسب حيازة الأسرة للمسكن والمنطقة والالتحاق بالمدرسة وحالة العمل، 2004

Table 38: Percentage Distribution of Children (5-17) Years by Household's Housing Unit Tenure Status, Region, School Attendance and Work Status, 2004

Housing Unit Tenure Status and Region	المجموع Total	لا يعمل Not working		يعمل Working		حيازة المسكن والمنطقة
		غير ملتحق بالمدرسة Not Attending school	ملتحق بالمدرسة Attending School	غير ملتحق بالمدرسة Not Attending school	ملتحق بالمدرسة Attending School	
PT						الأراضي الفلسطينية
Owned	100	11.2	85.7	1.0	2.1	ملك
Rented	100	10.4	87.6	1.0	1.0	مستأجر
Other	100	13.7	83.4	0.5	2.4	أخرى
Total	100	11.2	85.7	1.0	2.1	المجموع
WB						الضفة الغربية
Owned	100	10.9	85.0	1.2	2.9	ملك
Rented	100	9.8	88.1	1.1	1.0	مستأجر
Other	100	12.8	83.7	0.6	2.9	أخرى
Total	100	10.9	85.3	1.1	2.7	المجموع
GS						قطاع غزة
Owned	100	11.3	86.8	0.8	1.1	ملك
Rented	100	14.6	84.3	0.2	0.9	مستأجر
Other	100	15.7	82.7	0.4	1.2	أخرى
Total	100	11.7	86.4	0.8	1.1	المجموع

جدول 39: التوزيع النسبي للأطفال (5-17) سنة حسب توفر مشاريع للأسرة والمنطقة والالتحاق بالمدرسة وحالة العمل، 2004
 Table 39: Percentage Distribution of Children (5-17) Years by Holding Household Projects, Region, School Attendance and Work status, 2004

Holding House hold Project and Region	المجموع Total	لا يعمل Not working		يعمل Working		حياسة مشروع للأسرة والمنطقة
		غير ملتحق بالمدرسة Not attending school	ملتحق بالمدرسة Attending school	غير ملتحق بالمدرسة Not attending school	ملتحق بالمدرسة Attending school	
PT						الأراضي الفلسطينية
Agriculture household project	100	11.2	82.3	1.6	4.9	مشروع زراعي للأسرة
Not agriculture household project	100	10.7	85.0	1.0	3.3	مشروع للأسرة غير زراعي
Household doesn't own projects	100	11.5	87.1	0.8	0.6	لا يوجد مشاريع للأسرة
Total	100	11.2	85.7	1.0	2.1	المجموع
WB						الضفة الغربية
Agriculture household project	100	10.8	82.2	1.7	5.3	مشروع زراعي للأسرة
Not agriculture household project	100	10.1	85.4	0.9	3.6	مشروع للأسرة غير زراعي
Household doesn't own projects	100	11.4	86.8	1.0	0.8	لا يوجد مشاريع للأسرة
Total	100	10.9	85.3	1.1	2.7	المجموع
GS						قطاع غزة
Agriculture household project	100	12.9	83.1	0.8	3.2	مشروع زراعي للأسرة
Not agriculture household project	100	11.7	84.1	1.3	2.9	مشروع للأسرة غير زراعي
Household doesn't own projects	100	11.6	87.5	0.6	0.3	لا يوجد مشاريع للأسرة
Total	100	11.7	86.4	0.8	1.1	المجموع

جدول 40: التوزيع النسبي للأطفال (5-17) سنة حسب حجم الأسرة والمنطقة والالتحاق بالمدرسة وحالة العمل، 2004

Table 40: Percentage Distribution of Children (5-17) Years by Household Size, Region, School Attendance and Work Status, 2004

Household Size and Region	المجموع Total	Not working لا يعمل		Working يعمل		حجم الأسرة والمنطقة
		غير ملتحق بالمدرسة Not attending school	ملتحق بالمدرسة Attending school	غير ملتحق بالمدرسة Not attending school	ملتحق بالمدرسة Attending school	
PT						الأراضي الفلسطينية
Less than 7 Persons	100	11.6	85.9	0.7	1.8	اقل من 7 أفراد
7-8 Persons	100	10.6	86.3	0.8	2.3	7-8 أفراد
9-10 Persons	100	10.4	86.3	1.2	2.1	9-10 أفراد
10 Person and more	100	13.1	83.6	1.4	1.9	10 أفراد فأكثر
Total	100	11.2	85.7	1.0	2.1	المجموع
WB						الضفة الغربية
Less than 7 Persons	100	10.9	86.2	0.8	2.1	اقل من 7 أفراد
7-8 Persons	100	10.1	86.1	1.0	2.8	7-8 أفراد
9-10 Persons	100	11.1	84.5	1.4	3.0	9-10 أفراد
10 Person and more	100	12.7	82.4	1.8	3.1	10 أفراد فأكثر
Total	100	10.9	85.3	1.1	2.7	المجموع
GS						قطاع غزة
Less than 7 Persons	100	13.6	85.0	0.3	1.1	اقل من 7 أفراد
7-8 Persons	100	11.5	86.7	0.5	1.3	7-8 أفراد
9-10 Persons	100	9.6	88.4	0.9	1.1	9-10 أفراد
10 Person and more	100	13.3	84.6	1.1	1.0	10 أفراد فأكثر
Total	100	11.7	86.4	0.8	1.1	المجموع

Note: Household size here express only the household has children (5-17) years only.

ملاحظة: حجم الأسرة يعبر هنا عن مجتمع الدراسة وهي الأسر التي لديها أطفال في الفئة (5-17) سنة.

جدول 41: التوزيع النسبي للأطفال (5-17) سنة حسب إنفاق الأسرة الشهري بالشيكول والمنطقة والالتحاق بالمدرسة وحالة العمل، 2004
Table 41: Percentage Distribution of Children (5-17) Years by Monthly Family Expenditure in NIS, Region, School Attendance and Work Status, 2004

Monthly Expenditure of Household (NIS) and Region	المجموع Total	Not working لا يعمل		Working يعمل		الأنفاق الشهري بالشيكول للأسرة والمنطقة
		غير ملتحق بالمدرسة Not attending school	ملتحق بالمدرسة Attending school	غير ملتحق بالمدرسة Not attending school	ملتحق بالمدرسة Attending school	
PT						الأراضي الفلسطينية
Less than 1000 NIS (1 ST quartile)	100	13.2	83.8	0.9	2.1	اقل من 1000 شيكل (الربيع الأول)
1000-1500 NIS (2 nd quartile)	100	11.7	85.4	0.8	2.1	1500-1000 (الربيع الثاني)
1500-2500 NIS (3 rd quartile)	100	10.9	85.7	1.2	2.2	2500-1500 (الربيع الثالث)
2500 NIS and more (4 th quartile)	100	8.0	89.2	1.0	1.8	2500 فأكثر (الربيع الرابع)
Total	100	11.2	85.7	1.0	2.1	المجموع
WB						الضفة الغربية
Less than 1000 NIS (1 ST quartile)	100	13.9	82.3	1.0	2.8	اقل من 1000 شيكل (الربيع الأول)
1000-1500 NIS (2 nd quartile)	100	12.0	84.4	0.9	2.7	1500-1000 (الربيع الثاني)
1500-2500 NIS (3 rd quartile)	100	9.9	85.5	1.5	3.1	2500-1500 (الربيع الثالث)
2500 NIS and more (4 th quartile)	100	7.6	89.3	1.1	2.0	2500 فأكثر (الربيع الرابع)
Total	100	10.9	85.3	1.1	2.7	المجموع
GS						قطاع غزة
Less than 1000 NIS (1 ST quartile)	100	12.3	85.8	0.8	1.1	اقل من 1000 شيكل (الربيع الأول)
1000-1500 NIS (2 nd quartile)	100	11.3	86.7	0.7	1.3	1500-1000 (الربيع الثاني)
1500-2500 NIS (3 rd quartile)	100	12.3	86.0	0.8	0.9	2500-1500 (الربيع الثالث)
2500 NIS and more (4 th quartile)	100	9.3	88.9	0.5	1.3	2500 فأكثر (الربيع الرابع)
Total	100	11.7	86.4	0.8	1.1	المجموع

جدول 42: توزيع الأطفال (5-17) سنة حسب فئات العمر والجنس وحالة العمل والمنطقة بناء على إفادة الطفل، 2004

Table 42: Distribution of Children (5-17) Years by Age Group, Sex, Working Status and Region, According to the Child Opinion, 2004

Age Group and Sex	العدد الكلي Total (n)	قطاع غزة		West Bank		الضفة الغربية		Palestinian Territory		الأراضي الفلسطينية		فئات العمر والجنس		
		لا يعمل Not working	يعمل Working	لا يعمل Not working	يعمل Working	لا يعمل Not working	يعمل Working	لا يعمل Not working	يعمل Working					
	(#)	(#) (%)	(#) (%)	(#) (%)	(#) (%)	(#) (%)	(#) (%)	(#) (%)						
Both Sexes												كلا الجنسين		
5-9	574,271	218,937	98.9	2,433	1.1	343,279	97.3	9,623	2.7	562,216	97.9	12,056	2.1	9-5
10-14	489,015	184,153	96.8	5,999	3.2	276,423	92.5	22,440	7.5	460,576	94.2	28,438	5.8	14-10
15-17	250,377	89,142	93.3	6,448	6.7	138,260	89.3	16,527	10.7	227,402	90.8	22,974	9.2	17-15
Total	1,313,663	492,232	97.1	14,879	2.9	757,962	94.0	48,590	6.0	1,250,194	95.2	63,468	4.8	المجموع
Males														ذكور
5-9	292,740	110,775	98.4	1,854	1.6	172,457	95.7	7,655	4.3	283,232	96.8	9,509	3.2	9-5
10-14	248,365	91,015	94.5	5,286	5.5	133,467	87.8	18,597	12.2	224,482	90.4	23,883	9.6	14-10
15-17	127,468	42,490	87.4	6,113	12.6	64,017	81.2	14,848	18.8	106,507	83.6	20,961	16.4	17-15
Total	668,573	244,279	94.9	13,253	5.1	369,941	90.0	41,100	10.0	614,220	91.9	54,353	8.1	المجموع
Females														إناث
5-9	281,531	108,162	99.5	579	0.5	170,822	98.9	1,968	1.1	278,984	99.1	2,547	0.9	9-5
10-14	240,650	93,138	99.2	712	0.8	142,956	97.4	3,842	2.6	236,094	98.1	4,555	1.9	14-10
15-17	122,909	46,652	99.3	335	0.7	74,243	97.8	1,679	2.2	120,895	98.4	2,013	1.6	17-15
Total	645,090	247,952	99.3	1,626	0.7	388,022	98.1	7,489	1.9	635,974	98.6	9,115	1.4	المجموع

جدول 43: الأطفال (5-17) سنة العاملون والمتحقون حالياً بالمدرسة حسب فئات العمر ورأيهم بتأثير عملهم على التحاقهم بالمدرسة والمنطقة، 2004

Table 43: Working Children (5 -17) Years Currently Attending School and their Perspective Toward the Impact of Work on Attending School by Age Group and Region, 2004

Age Group	قطاع غزة Gaza Strip				الضفة الغربية West Bank				الأراضي الفلسطينية Palestinian Territory				فئات العمر
	العمل لا يؤثر على الالتحاق بالمدرسة School attendance not affected by work		العمل يؤثر على الالتحاق بالمدرسة School attendance affected by work		العمل لا يؤثر على الالتحاق بالمدرسة School attendance not affected by work		العمل يؤثر على الالتحاق بالمدرسة School attendance affected by work		العمل لا يؤثر على الالتحاق بالمدرسة School attendance not affected by work		العمل يؤثر على الالتحاق بالمدرسة School attendance affected by work		
	(#)	(%)	(#)	(%)	(#)	(%)	(#)	(%)	(#)	(%)	(#)	(%)	
5-9	2,243	90.1	248	9.9	7,652	83.1	1,552	16.9	9,895	84.6	1,800	15.4	9-5
10-14	4,454	83.6	874	16.4	17,590	83.0	3,613	17.0	22,044	83.1	4,487	16.9	14-10
15-17	2,724	81.2	632	18.8	8,651	78.5	2,370	21.5	11,375	79.1	3,002	20.9	17-15
Total	9,421	84.3	1,754	15.7	33,893	81.8	7,535	18.2	43,314	82.3	9,289	17.7	المجموع

جدول 44: التوزيع النسبي للأطفال (5-17) سنة غير الملتحقين بالمدرسة حسب فئات العمر والمنطقة وإفادتهم لسبب ترك المدرسة، 2004

Table 44: Percentage Distribution of Children (5-17) Years Not Attending School by Age Group, Region and Reason for Drop out from School According to their Opinion, 2004

Age Group and Region	العدد الكلي Total (n)	Reasons									فئات العمر والمنطقة
		المجموع Total	أخرى Other	الوضع الأمني Security situation	الإعاقة/المرض Disabled/ illness	الزواج Marriage	سوء الوضع الاقتصادي للأسرة Low economic situation of the household	غير مهتم بالدراسة Do not care about study	الرسوب المتكرر Repeated grades frequently	عدم الرغبة في التعليم الأكاديمي No desire of Academic education	
PT											الأراضي الفلسطينية
5-9	4,924	100	21.8	-	39.8	-	33.4	2.4	-	2.6	9-5
10-14	6,281	100	0.5	0.7	30.0	0.7	10.8	32.4	12.2	12.7	14-10
15-17	23,688	100	2.1	0.7	6.2	11.4	13.4	34.9	14.6	16.7	17-15
Total	34,893	100	4.5	0.6	15.2	7.9	15.8	29.9	12.1	14.0	المجموع
WB											الضفة الغربية
5-9	3,118	100	34.5	-	26.3	-	35.7	1.5	-	2.0	9-5
10-14	4,030	100	0.7	1.1	30.6	1.1	8.3	28.7	11.7	17.8	14-10
15-17	15,642	100	3.3	0.8	5.2	10.2	14.8	35.6	11.4	18.7	17-15
Total	22,790	100	7.1	0.8	12.6	7.2	16.5	29.7	9.9	16.2	المجموع
GS											قطاع غزة
5-9	1,806	100	-	-	63.2	-	29.3	4.0	-	3.5	9-5
10-14	2,251	100	-	-	28.9	-	15.3	39.1	13.0	3.7	14-10
15-17	8,046	100	-	0.4	8.1	13.6	10.8	33.4	20.7	13.0	17-15
Total	12,103	100	-	0.3	20.2	9.0	14.4	30.1	16.2	9.8	المجموع

جدول 45: نسبة الأطفال العاملين مقابل مردود مادي خلال الـ 12 شهر الماضية من إجمالي الأطفال (5-17) سنة ومتوسط فترة العمل لهم بالأشهر حسب فئات العمر والجنس والمنطقة بناء على إفادة الطفل، 2004

Table 45: Percentage of Working Children For Cash or Kind Paid During the Last 12 Months from Total Children (5-17) Years and The Average Period Work In Months for them by Age Group, Sex and Region According to The Child Opinion, 2004

Age Group and Sex	قطاع غزة Gaza Strip		الضفة الغربية West Bank		الأراضي الفلسطينية Palestinian Territory		فئات العمر والجنس
	متوسط فترة العمل بالأشهر Average work period in months	نسبة الأطفال العاملين Percentage of working children	متوسط فترة العمل بالأشهر Average work period in months	نسبة الأطفال العاملين Percentage of working children	متوسط فترة العمل بالأشهر Average work period in months	نسبة الأطفال العاملين Percentage of working children	
Both Sexes							كلا الجنسين
5-9	2.4	0.7	4.0	0.6	3.4	0.6	9-5
10-14	3.7	2.3	3.6	3.2	3.6	2.9	14-10
15-17	5.3	7.2	4.3	8.6	4.6	8.0	17-15
Total	4.4	2.5	4.0	3.1	4.1	2.9	المجموع
Males							ذكور
5-9	2.4	1.1	3.9	0.9	3.3	1.0	9-5
10-14	3.7	4.2	3.4	5.7	3.5	5.1	14-10
15-17	5.2	13.7	4.3	15.5	4.7	14.8	17-15
Total	4.4	4.7	3.9	5.5	4.1	5.2	المجموع
Females							إناث
5-9	2.0	0.2	4.6	0.2	4.3	0.2	9-5
10-14	3.1	0.3	5.3	0.8	4.8	0.6	14-10
15-17	8.1	0.4	3.5	1.3	4.0	1.0	17-15
Total	4.3	0.3	4.4	0.6	4.4	0.5	المجموع

جدول 46: التوزيع النسبي للأطفال (5-17) سنة العاملين مقابل مردود مادي في الأراضي الفلسطينية خلال الـ 12 شهر الماضية حسب فئات العمر والجنس وفترة العمل بناء على إفادة الطفل، 2004

Table 46: Percentage Distribution of Working Children (5-17) Years For Cash or Kind Paid in the Palestinian Territory During the Last 12 Months by Age Group, Sex and Work Period According to the Child Opinion, 2004

Age Group and Sex	Work Time			فترة العمل	فئات العمر والجنس
	المجموع Total	خلال الفترتين Both periods	خلال العطلة الصيفية During summer holiday	خلال دوام المدرسة During school time	
Both Sexes					كلا الجنسين
5-9	100	28.3	59.3	12.4	9-5
10-14	100	33.1	60.4	6.5	14-10
15-17	100	45.3	50.5	4.2	17-15
Total	100	39.3	55.0	5.7	المجموع
Males					ذكور
5-9	100	28.7	63.2	8.1	9-5
10-14	100	31.8	62.5	5.7	14-10
15-17	100	45.2	50.9	3.9	17-15
Total	100	38.9	56.2	4.9	المجموع
Females					إناث
5-9	100	25.7	25.4	48.9	9-5
10-14	100	45.6	40.0	14.4	14-10
15-17	100	48.3	43.5	8.2	17-15
Total	100	44.2	39.6	16.2	المجموع

جدول 46-أ: التوزيع النسبي للأطفال (5-17) سنة العاملين مقابل مردود مادي في الضفة الغربية خلال الـ 12 شهر الماضية حسب فئات العمر والجنس وفترة العمل بناء على إفادة الطفل، 2004

Table 46-a: Percentage Distribution of Working Children (5-17) Years For Cash or Kind Paid in West Bank During the Last 12 Months by Age Group, Sex and Work Period According to the Child Opinion, 2004

Age Group and Sex	فترة العمل				فئات العمر والجنس
	المجموع Total	خلال الفترتين Both periods	خلال العطلة الصيفية During summer holiday	خلال دوام المدرسة During school time	
Both Sexes					كلا الجنسين
5-9	100	29.0	50.9	20.1	9-5
10-14	100	34.2	58.8	7.0	14-10
15-17	100	42.0	53.5	4.5	17-15
Total	100	38.0	55.3	6.7	المجموع
Males					ذكور
5-9	100	29.1	57.0	13.9	9-5
10-14	100	32.3	62.1	5.6	14-10
15-17	100	41.6	54.2	4.2	17-15
Total	100	37.1	57.4	5.5	المجموع
Females					إناث
5-9	100	28.7	16.6	54.7	9-5
10-14	100	51.5	29.9	18.6	14-10
15-17	100	46.1	44.7	9.2	17-15
Total	100	46.1	34.6	19.3	المجموع

جدول 46-ب: التوزيع النسبي للأطفال (5-17) سنة العاملين مقابل مردود مادي في قطاع غزة خلال الـ 12 شهر الماضية حسب فئات العمر والجنس وفترة العمل بناء على إفادة الطفل، 2004

Table 46-b: Percentage Distribution of Working Children (5-17) Years For Cash or Kind Paid in Gaza Strip During the Last 12 Months by Age Group, Sex and Work Period According to the Child Opinion, 2004

Age Group and Sex	Work Time			فترة العمل	فئات العمر والجنس
	المجموع Total	خلال الفترتين Both periods	خلال العطلة الصيفية During summer holiday	خلال دوام المدرسة During school time	
Both Sexes					كلا الجنسين
5-9	100	27.3	72.7	-	9-5
10-14	100	30.6	64.0	5.4	14-10
15-17	100	52.2	44.4	3.4	17-15
Total	100	42.0	54.2	3.8	المجموع
Males					ذكور
5-9	100	28.1	71.9	-	9-5
10-14	100	31.0	63.2	5.8	14-10
15-17	100	52.0	44.6	3.4	17-15
Total	100	42.3	53.8	3.9	المجموع
Females					إناث
5-9	-	-	100	-	9-5
10-14	100	25.8	74.2	-	14-10
15-17	100	67.3	32.7	-	17-15
Total	100	34.5	65.5	-	المجموع

جدول 47: التوزيع النسبي للأطفال (5-17) سنة حسب رأي الوالدين في مستقبل أبنائهم التعليمي أو المهني والمنطقة وحالة العمل للطفل، 2004

Table 47: Percentage Distribution of Children (5-17) Years by Parents Prospective in Educational and Professional Future For the Child, Work Status and Region, 2004

Parents Desire and Region	المجموع Total	لا يعمل Not working	يعمل Working	رغبة الأهل والمنطقة
PT				الأراضي الفلسطينية
Go to school only	70.6	71.4	46.1	الدراسة فقط
Go to school and work together	2.6	2.4	8.5	الدراسة والعمل معا
Work only	2.3	1.8	18.1	العمل فقط
Finish study then start work	20.9	21.1	15.5	إنهاء الدراسة ومن ثم بدء العمل
Other	3.6	3.3	11.8	أخرى
Total	100	100	100	المجموع
WB				الضفة الغربية
Go to school only	75.2	76.1	53.1	الدراسة فقط
Go to school and work together	2.6	2.5	6.9	الدراسة والعمل معا
Work only	2.3	1.8	16.0	العمل فقط
Finish study then start work	16.7	16.8	13.8	إنهاء الدراسة ومن ثم بدء العمل
Other	3.2	2.8	10.2	أخرى
Total	100	100	100	المجموع
GS				قطاع غزة
Go to school only	63.4	64.1	23.2	الدراسة فقط
Go to school and work together	2.4	2.2	13.5	الدراسة والعمل معا
Work only	2.2	1.8	24.6	العمل فقط
Finish study then start work	27.8	27.9	21.1	إنهاء الدراسة ومن ثم بدء العمل
Other	4.2	4.0	17.6	أخرى
Total	100	100	100	المجموع

جدول 48: الأطفال (5-17) سنة حسب رغبة الأطفال في الوقت الحالي وفي المستقبل في الدراسة والعمل وحالة العمل والمنطقة، 2004

Table 48: Children (5-17) Years by Children Desire, in the Current Time and in the Future (School and Work), Region and Working Status, 2004

Children Desire and Region	المستقبل Future			الوقت الحالي Current time			رغبة الطفل والمنطقة
	المجموع Total	لا يعمل Not working	يعمل Working	المجموع Total	لا يعمل Not working	يعمل Working	
PT							الأراضي الفلسطينية
Go to school only	54.0	54.9	37.7	89.6	91.2	56.8	الدراسة فقط
Go to school and work together	12.9	12.5	20.1	3.2	2.5	16.3	الدراسة والعمل معا
Work only	25.9	25.6	33.1	3.6	2.9	17.6	العمل فقط
Go to school and work in summer holiday	3.5	3.4	5.8	2.2	2.0	7.7	الانتظام في الدراسة والعمل في العطل الصيفية
Other	3.7	3.7	3.3	1.4	1.4	1.6	أخرى
Total	100	100	100	100	100	100	المجموع
WB							الضفة الغربية
Go to school only	55.2	56.0	43.7	89.7	91.3	63.2	الدراسة فقط
Go to school and work together	10.7	10.2	17.5	3.1	2.4	13.6	الدراسة والعمل معا
Work Only	28.1	28.0	29.8	4.1	3.4	14.5	العمل فقط
Go to school and work in summer holiday	3.2	3.1	5.3	1.8	1.4	6.8	الانتظام في الدراسة والعمل في العطل الصيفية
Other	2.8	2.7	3.7	1.3	1.5	1.9	أخرى
Total	100	100	100	100	100	100	المجموع
GS							قطاع غزة
Go to school only	52.1	53.2	18.0	89.5	91.1	36.2	الدراسة فقط
Go to School and Work to together	16.4	16.1	28.8	3.4	2.8	25.2	الدراسة والعمل معا
Work only	22.4	21.8	43.9	3.0	2.2	27.9	العمل فقط
Go to school and work in summer holiday	3.9	3.8	7.3	3.0	2.8	10.5	الانتظام في الدراسة والعمل في العطل الصيفية
Other	5.2	5.2	2.0	1.1	1.1	0.2	أخرى
Total	100	100	100	100	100	100	المجموع

جدول 49: توزيع الأطفال (6-17) سنة حسب الجنس والمنطقة والالتحاق بالمدرسة، 2004

Table 49: Distribution of Children (6-17) Years by Sex, Region and School Attendance, 2004

Sex and Region	المجموع Total		غير ملتحق بالمدرسة Not attending school		ملتحق بالمدرسة Attending school		الجنس والمنطقة
	(#)	(%)	(#)	(%)	(#)	(%)	
PT							الأراضي الفلسطينية
Males	606,289	100	34,570	5.7	571,719	94.3	ذكور
Females	585,305	100	20,701	3.5	564,604	96.5	إناث
Total	1,191,593	100	55,270	4.6	1,136,323	95.4	المجموع
WB							الضفة الغربية
Males	372,658	100	22,347	6.0	350,311	94.0	ذكور
Females	358,634	100	13,540	3.8	345,093	96.2	إناث
Total	731,291	100	35,887	4.9	695,404	95.1	المجموع
GS							قطاع غزة
Males	233,631	100	12,223	5.2	221,408	94.8	ذكور
Females	226,671	100	7,160	3.2	219,510	96.8	إناث
Total	460,302	100	19,383	4.2	440,919	95.8	المجموع

جدول 50: التوزيع النسبي للأطفال (6-17) سنة غير الملتحقين بالمدرسة حسب فئات العمر والمنطقة وسبب ترك المدرسة¹ من وجهة نظر الأهل، 2004

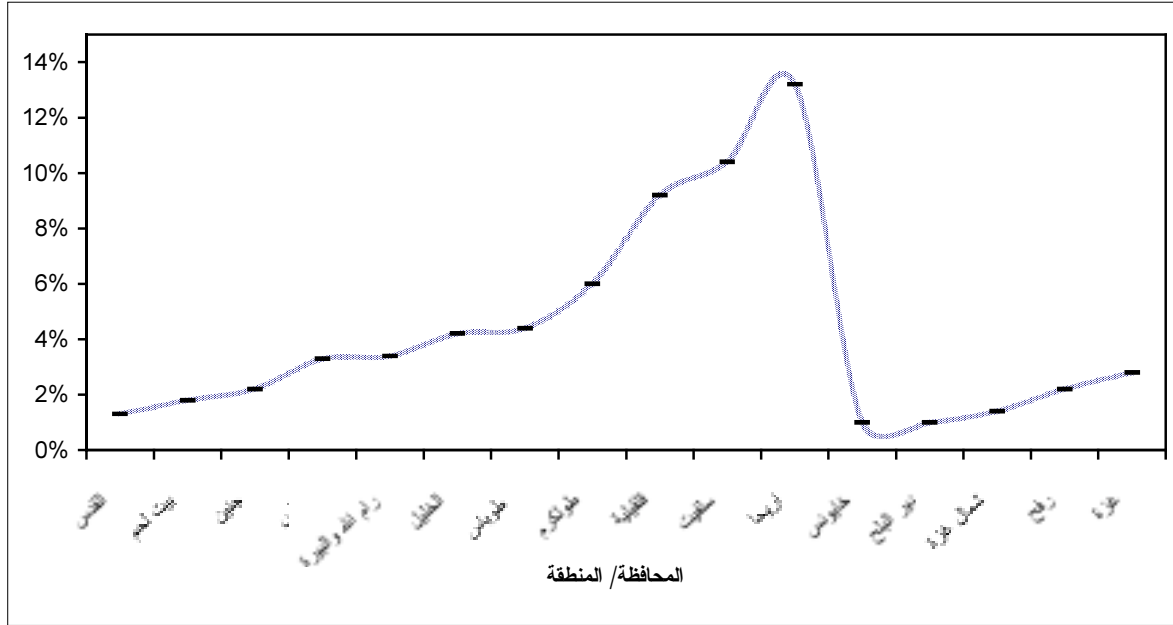
Table 50: Percentage Distribution of Children (6-17) Years Not Attending School by Age Group, Region and Reason of Drop Out¹ from School, from Parents Prospective, 2004

Age Group and Region	العدد الكلي Total (n)	Reasons									السبب	فئات العمر والمنطقة
		المجموع Total	أخرى Other	الوضع الأمني Security situation	الإعاقة/المرض Disabled/ Illness	الزواج Marriage	سوء الوضع الاقتصادي للأسرة Low economic situation of the household.	غير مهتم بالدراسة Do not care about study	الرسوب المتكرر Repeated grades frequently	عدم الرغبة في التعليم الأكاديمي No desire of Academic education		
PT												الأراضي الفلسطينية
6-9	10,700	100	59.0	-	33.0	-	5.9	1.2	-	0.9	9-6	9-6
10-14	9,037	100	8.7	0.8	35.5	0.5	5.5	33.0	10.4	5.6	14-10	14-10
15-17	27,356	100	12.1	1.8	7.1	7.2	13.2	40.3	9.5	8.8	17-15	17-15
Total	47,092	100	21.9	1.2	18.5	4.3	10.1	30.1	7.5	6.4	المجموع	المجموع
WB												الضفة الغربية
6-9	6,574	100	68.7	-	22.5	-	7.3	-	-	1.5	9-6	9-6
10-14	5,587	100	9.0	1.3	33.0	0.8	4.1	37.9	7.7	6.2	14-10	14-10
15-17	18,296	100	12.9	2.3	5.1	6.4	13.2	41.6	8.5	10.0	17-15	17-15
Total	30,457	100	24.3	1.6	14.0	4.0	10.2	31.9	6.5	7.5	المجموع	المجموع
GS												قطاع غزة
6-9	4,126	100	43.3	-	49.8	-	3.7	3.2	-	-	9-6	9-6
10-14	3,450	100	7.9	-	39.5	-	7.9	25.3	14.7	4.7	14-10	14-10
15-17	9,060	100	10.1	0.8	11.2	8.7	13.3	37.9	11.5	6.5	17-15	17-15
Total	16,635	100	17.9	0.4	26.7	4.7	9.8	26.7	9.3	4.5	المجموع	المجموع

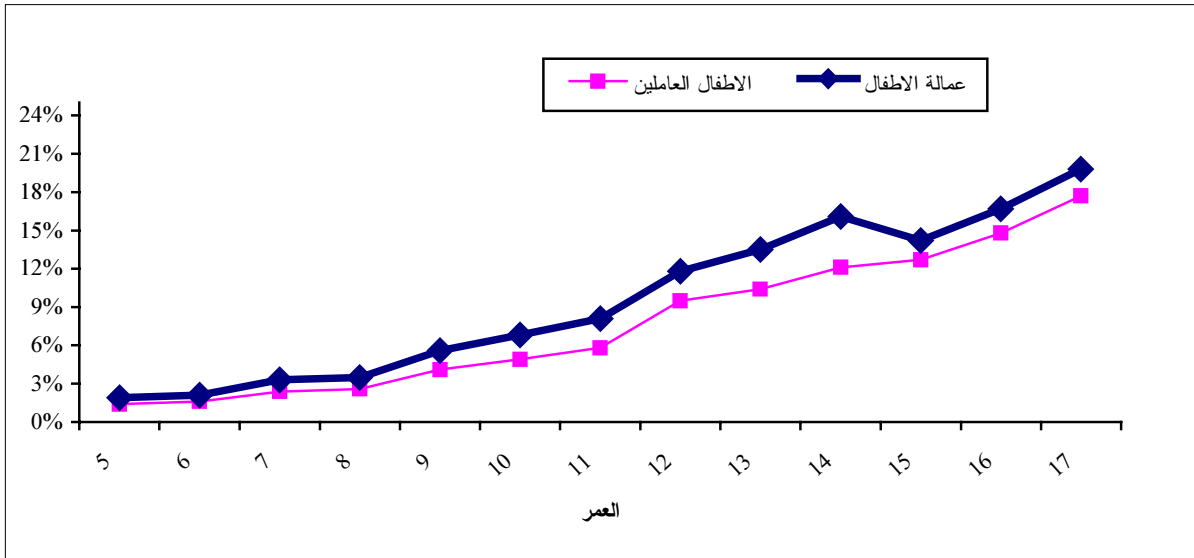
¹ أسباب عدم الالتحاق بالمدرسة تعطي فقط الأطفال (6-17) سنة الذين التحقوا بالمدرسة وتركوها، والأطفال الذين لم يلتحقوا أبداً في المدرسة.

¹ Reasons for dropout from school represents only children (6-17) years who attend school then dropout and the children who never attending school.

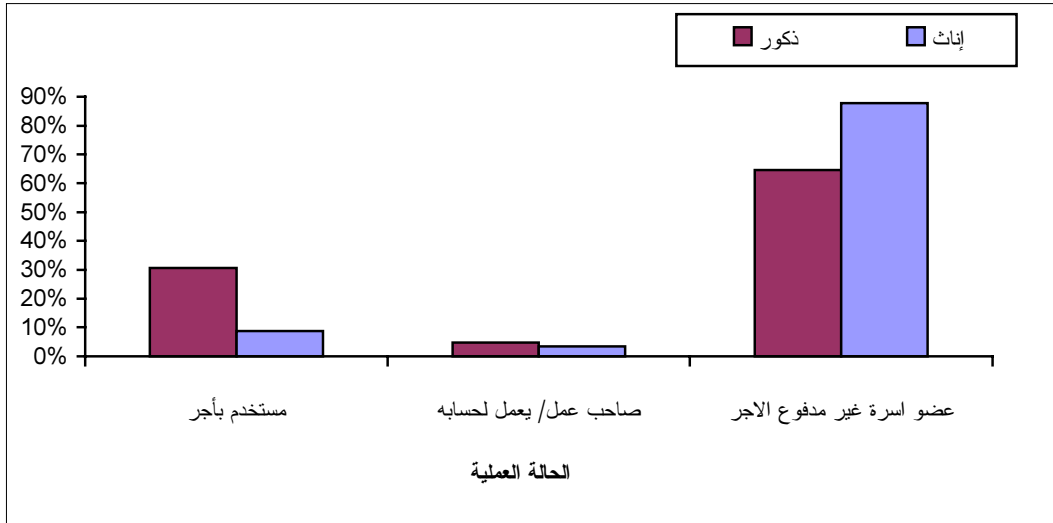
شكل 1: نسبة الأطفال العاملين من بين الأطفال (5-17) سنة حسب المحافظة/ المنطقة، 2004



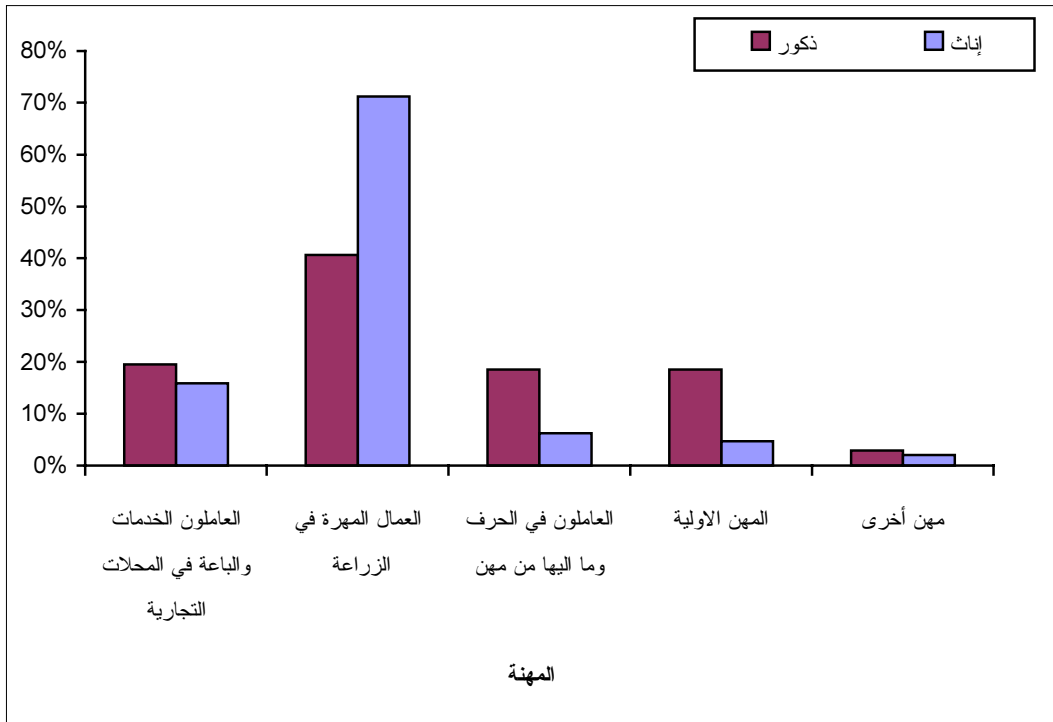
شكل 2: نسبة الأطفال العاملين وعمالة الأطفال من بين الأطفال (5-17) سنة حسب العمر، 2004



شكل 3: التوزيع النسبي للأطفال (5-17) سنة العاملين حسب الجنس والحالة العملية، 2004



شكل 4: التوزيع النسبي للأطفال (5-17) سنة العاملين حسب الجنس والمهنة، 2004



شكل 5: نسبة الأطفال العاملين من بين الأطفال (5-17) سنة حسب توفر مشاريع للأسرة والالتحاق بالمدرسة، 2004

