



السلطة الوطنية الفلسطينية
الجهاز المركزي للإحصاء الفلسطيني

مسح اتجاهات أصحاب/مدراء المنشآت الصناعية بشأن الأوضاع
الاقتصادية، نيسان 2006

المؤتمر الصحفي حول نتائج المسح

الصفحة الإلكترونية الجديدة:

- بإمكانكم الحصول على النسخة الإلكترونية من جميع المطبوعات التي ينشرها الجهاز المركزي للإحصاء الفلسطيني من خلال الصفحة الإلكترونية للجهاز على العنوان <http://www.pcbs.gov.ps>
- لمزيد من البيانات، يرجى استيفاء النموذج الإلكتروني المتوفر على الموقع الإلكتروني للجهاز والذي من خلاله يمكنكم متابعة طلبكم وعمل تحميل للبيانات حال توفرها.

© ربيع ثاني، 1427 هـ - أيار 2006.
جميع الحقوق محفوظة.

في حالة الاقتباس، يرجى الإشارة إلى هذه المطبوعة كالتالي:

الجهاز المركزي للإحصاء الفلسطيني، 2006. مسح اتجاهات أصحاب/مدراء المنشآت الصناعية بشأن الأوضاع الاقتصادية، نيسان 2006، المؤتمر الصحفي حول نتائج المسح.
رام الله - فلسطين.

جميع المراسلات توجه إلى دائرة النشر والتوثيق/ قسم خدمات الجمهور على العنوان التالي:
الجهاز المركزي للإحصاء الفلسطيني .
ص.ب. 1647، رام الله - فلسطين

فاكس: 2 240 6343 (970/972)

صفحة إلكترونية: <http://www.pcbs.gov.ps>

هاتف: 2 240 6340 (970/972)

بريد إلكتروني: diwan@pcbs.gov.ps



لنساهم معاً في إنجاز التعداد العام للسكان والمساكن والمنشآت - 2007



السلطة الوطنية الفلسطينية الجهاز المركزي للإحصاء الفلسطيني

مسح اتجاهات أصحاب/مدراء المنشآت الصناعية بشأن الأوضاع
الاقتصادية، نيسان 2006

قائمة المحتويات

1. بيان صحفي حول النتائج الأساسية لمسح اتجاهات أصحاب/مدراء المنشآت الصناعية بشأن الأوضاع الاقتصادية، نيسان 2006.

2. الجداول

بيان صحفي حول مسح اتجاهات أصحاب/مدراء المنشآت الصناعية بشأن الأوضاع الاقتصادية، نيسان 2006

استمرار التشاؤم بتحسن أوضاع المنشآت الصناعية على المدى القصير وال المدى المتوسط

يعتبر النشاط الصناعي من أهم الركائز التي يقوم عليها الاقتصاد بشكل عام، حيث تشير التقديرات الأولية للنتائج المحلي الإجمالي للعام 2005 إلى أن النشاط الصناعي يمثل ما نسبته 12.7% من الناتج المحلي الإجمالي بالأسعار الثابتة، متراجعا عما كان عليه في فترة ما قبل الانتفاضة حيث شكلت مساهمة هذا النشاط ما نسبته 15.7% خلال العام 2000. وبذلك فإن فحص الاتجاه العام للنشاط الصناعي من خلال آراء أصحاب ومدراء المنشآت الصناعية يشكل خطوة باتجاه تطوير هذا النشاط ورفع مساهمته في الاقتصاد إضافة إلى مراقبة الاتجاه العام للأوضاع الاقتصادية. وبناء على ذلك فقد نفذ الجهاز المركزي للإحصاء الفلسطيني الدورة السادسة عشرة من مسح اتجاهات أصحاب/مدراء المنشآت الصناعية حول الأوضاع الاقتصادية لشهر نيسان 2006 خلال الفترة 2-22/5/2006، بهدف رصد ومراقبة اتجاهات آراء أصحاب/مدراء المنشآت الصناعية حول الأوضاع الاقتصادية على المستوى الوطني والمناطق الفلسطينية المختلفة. يجدر بالذكر أن حجم العينة لهذا المسح قد بلغت 269 منشأة (منها 204 في باقي الضفة الغربية و 65 في قطاع غزة)، بحيث تم اختيار المنشآت ذات الوزن الاقتصادي الكبير والتي يشكل إنتاجها ما يقارب 70% من إجمالي الإنتاج الصناعي لكافة المنشآت الصناعية بالاعتماد على عينة المسح الصناعي 2004، كما تم اعتبار المنشآت التي تشغل 100 عامل فأكثر على رأس القائمة والاستغناء عن المنشآت التي تشغل أقل من 20 عاملاً.

الاتجاه العام للمؤشرات الرئيسية: تشاؤم بتحسن أوضاع المنشآت على المدى القصير وال المدى المتوسط لدى أصحاب

ومدراء المنشآت الصناعية لشهر نيسان 2006 مقارنة مع شهر كانون ثاني 2005

استمرار تراجع مستويات التفاؤل بشكل عام في مختلف المؤشرات العامة على مستوى باقي الضفة الغربية وقطاع غزة خلال شهر نيسان 2006 مقارنة مع شهر كانون ثاني لعام 2005، حيث تراجعت نسبة المتفائلين بتحسن أوضاع المنشآت بواقع 57.0% خلال شهر نيسان 2006 مسجلة تراجعاً كبيراً عما كانت عليه في شهر آذار 2006 والذي سجل نسبة تراجع بلغت 45.8% مقارنة مع شهر كانون ثاني 2005، في حين تراجعت نسبة المتفائلين بارتفاع مستوى التشغيل بنسبة 70.4% خلال شهر نيسان 2006 مقابل تراجع أكبر خلال شهر آذار 2006 بنسبة 71.7% لنفس أشهر المقارنة، في المقابل تراجعت نسبة المتفائلين بارتفاع حجم المبيعات مقارنة مع شهر كانون ثاني 2005، حيث بلغت نسبة التراجع 41.4% خلال شهر نيسان 2006 مسجلة تحسناً عما كان عليه الوضع خلال شهر آذار 2006 والذي سجل تراجعاً بنسبة 63.6% مقارنة مع شهر كانون ثاني 2005.

وقد سجلت النتائج تبايناً مقارنة مع شهر كانون ثاني 2005 في الاتجاه العام لهذه المؤشرات على مستوى المناطق الجغرافية، ففي الوقت الذي سجلت فيه نسبة التفاؤل بتحسن أوضاع المنشآت تراجعاً ملحوظاً وصل إلى 59.1% في باقي الضفة الغربية خلال شهر نيسان 2006 مقارنة بمستواها خلال شهر كانون ثاني لعام 2005، فإن هذا المؤشر قد سجل تراجعاً في قطاع غزة بنسبة 46.8% خلال شهر نيسان 2006، أما على مستوى التفاؤل بارتفاع مستوى التشغيل فقد كانت نسبة التراجع في مستويات التفاؤل 84.0% في باقي الضفة الغربية مقابل تراجع بلغت نسبته 12.4% في قطاع غزة، في حين أن نسبة التفاؤل بارتفاع حجم المبيعات سجلت تراجعاً بنسبة 41.3% في باقي الضفة الغربية مقابل تراجع مستويات التفاؤل بنسبة 40.1% في قطاع غزة مقارنة مع كانون ثاني 2005.

بالإضافة لذلك فقد استمر الاتجاه العام حول تحسن أحوال المنشآت للأشهر الستة القادمة على مستوى باقي الضفة الغربية وقطاع غزة بالتراجع مقارنة مع كانون ثاني 2005، حيث كان التراجع في نسبة المتفائلين بارتفاع مستوى التشغيل بنسبة 81.9% في شهر نيسان 2006 مقارنة بـ 76.4% في شهر آذار 2006. فيما بلغت نسبة التراجع للمتفائلين بتحسّن أوضاع المنشآت للستة شهور القادمة 59.3% خلال شهر نيسان 2006 مقارنة بـ 53.1% خلال شهر آذار 2006 (شهر المقارنة: كانون ثاني 2005)، فيما تراجعت نسبة المتفائلين بارتفاع حجم المبيعات للستة أشهر القادمة بـ 56.6% خلال شهر نيسان 2006 مقابل 61.6% خلال شهر آذار 2006 (شهر المقارنة: كانون ثاني 2005).

تدلّل هذه المؤشرات على التراجع العام لمستويات التفاؤل بتحسّن أوضاع المنشآت الاقتصادية في باقي الضفة الغربية وقطاع غزة وفق توقعات أصحاب ومدراء هذه المنشآت مقارنة بما كانت عليه آمالهم وتوقعاتهم عند بداية عام 2005 ويعزى هذا التراجع إلى الأزمة الاقتصادية التي تواجه الأراضي الفلسطينية بالإضافة إلى إغلاق المعابر.

الوضع الراهن: قطاع غزة يميل للتفاؤل أكثر من الضفة الغربية على المدى القصير

فيما يتعلق بتوقعات أصحاب/مدراء المنشآت الصناعية على المدى القصير - أي بعد شهر من شهر الإسناد (نيسان - 2006) - توقع 20.1% من أصحاب/مدراء المنشآت الصناعية أن أوضاع إنتاج منشآتهم سيكون أفضل بشكل عام مما هو عليه الآن (18.8% في باقي الضفة الغربية و 26.6% في قطاع غزة)، في حين توقع 40.1% منهم أن أوضاع منشآتهم ستكون أسوأ بشكل عام (40.5% في باقي الضفة الغربية و 38.0% في قطاع غزة)، بينما يميل 39.8% إلى توقع أن لا يطرأ تغيير على أوضاع المنشآت خلال شهر أيار (40.7% في باقي الضفة الغربية، 35.4% في قطاع غزة).

أظهرت توقعات أصحاب ومدراء المنشآت الصناعية في باقي الضفة الغربية وقطاع غزة حول التشغيل لشهر أيار 2006 تدني لمستويات التفاؤل، حيث توقع 11.1% (5.4% في باقي الضفة الغربية و 37.5% في قطاع غزة) منهم تحسناً في هذا المؤشر، فيما توقع 8.5% (8.8% في باقي الضفة الغربية و 7.5% في قطاع غزة) منهم انخفاض المستوى خلال شهر أيار، ويتوقع 80.4% (85.8% في باقي الضفة الغربية، و 55.0% في قطاع غزة) بقاء المستوى على نفس المستوى الحالي.

أظهرت النتائج أن 26.7% من أصحاب ومدراء المنشآت الصناعية في باقي الضفة الغربية وقطاع غزة يتوقعون ارتفاع حجم المبيعات خلال شهر أيار 2006، وتوقع 48.5% منهم انخفاض المبيعات، في الوقت الذي رأى فيه 24.8% منهم أن مستوى المبيعات سيحافظ على نفس المستوى كما كان في شهر نيسان 2006.

وقد أظهرت الآراء في قطاع غزة تفاوتاً أكبر فيما يتعلق بارتفاع مستوى المبيعات منه في باقي الضفة الغربية، ففي الوقت الذي أظهرت آراء 36.6% في قطاع غزة تفاوتاً بارتفاع مستوى المبيعات، مقابل 24.6% في باقي الضفة الغربية، أشار 55.4% في باقي الضفة الغربية أن شهر أيار سيشهد انخفاضاً على مستوى المبيعات، مقابل 15.1% في قطاع غزة. بينما كانت نسبة الذين توقعوا أن لا يطرأ أي تغيير على مستوى المبيعات 48.3% في قطاع غزة و 20.0% في باقي الضفة الغربية.

على المدى المتوسط (خلال السنة أشهر القادمة): تباين في مستويات التفاؤل بتحسين أوضاع المنشآت ما بين باقي الضفة الغربية و قطاع غزة حيث بلغت 49.9% في قطاع غزة مقابل 27.6% في باقي الضفة الغربية على صعيد توقعات أصحاب ومدراء المنشآت الصناعية على المدى المتوسط (أي خلال الأشهر الستة القادمة)، بلغت نسبة الذين يتوقعون تحسناً على وضع إنتاج منشآتهم خلال الأشهر الستة القادمة 49.9% في قطاع غزة، في حين يتوقع 26.9% أن لا يطرأ أي تغيير على وضع المنشآت، بينما توقع 23.2% من المبحوثين أن الوضع سيكون أسوأ خلال الأشهر الستة القادمة، في المقابل تشير النتائج إلى أن 27.6% من أصحاب المنشآت الصناعية في باقي الضفة الغربية يتوقعون أن يكون وضع إنتاج المنشآت أفضل، مقابل 27.4% يتوقعون انخفاض إنتاج المنشآت و 45.0% يتوقعون أن لا يطرأ أي تغيير على إنتاج المنشآت الصناعية خلال الأشهر الستة القادمة في باقي الضفة الغربية.

فيما يتعلق بمستوى التشغيل على مستوى باقي الضفة الغربية وقطاع غزة، فقد أشارت التوقعات الى أن 10.8% يتوقعون ارتفاع مستوى التشغيل، بينما أشار 6.8% منهم إلى توقعات بأن مستوى التشغيل سينخفض خلال السنة أشهر القادمة، بينما توقع 82.4% منهم بقاء مستوى التشغيل على نفس المستوى الحالي. فيما أظهرت النتائج تبايناً ملحوظاً لهذه التوقعات على مستوى المناطق الجغرافية، ففي حين بلغت نسبة الذين يتوقعون ارتفاع مستوى التشغيل على المدى المتوسط 37.5% في قطاع غزة، بلغت نسبة الذين يتوقعون بقاء مستوى التشغيل على نفس المستوى الحالي 47.0%، في حين توقع 15.5% من المبحوثين في قطاع غزة انخفاض مستوى التشغيل. في المقابل بلغت نسبة الذين يتوقعون ارتفاع مستوى التشغيل في باقي الضفة الغربية خلال الأشهر الستة القادمة 5.1% مقابل 5.0% يتوقعون انخفاض مستوى التشغيل و 89.9% يتوقعون أن لا يطرأ تغير يذكر.

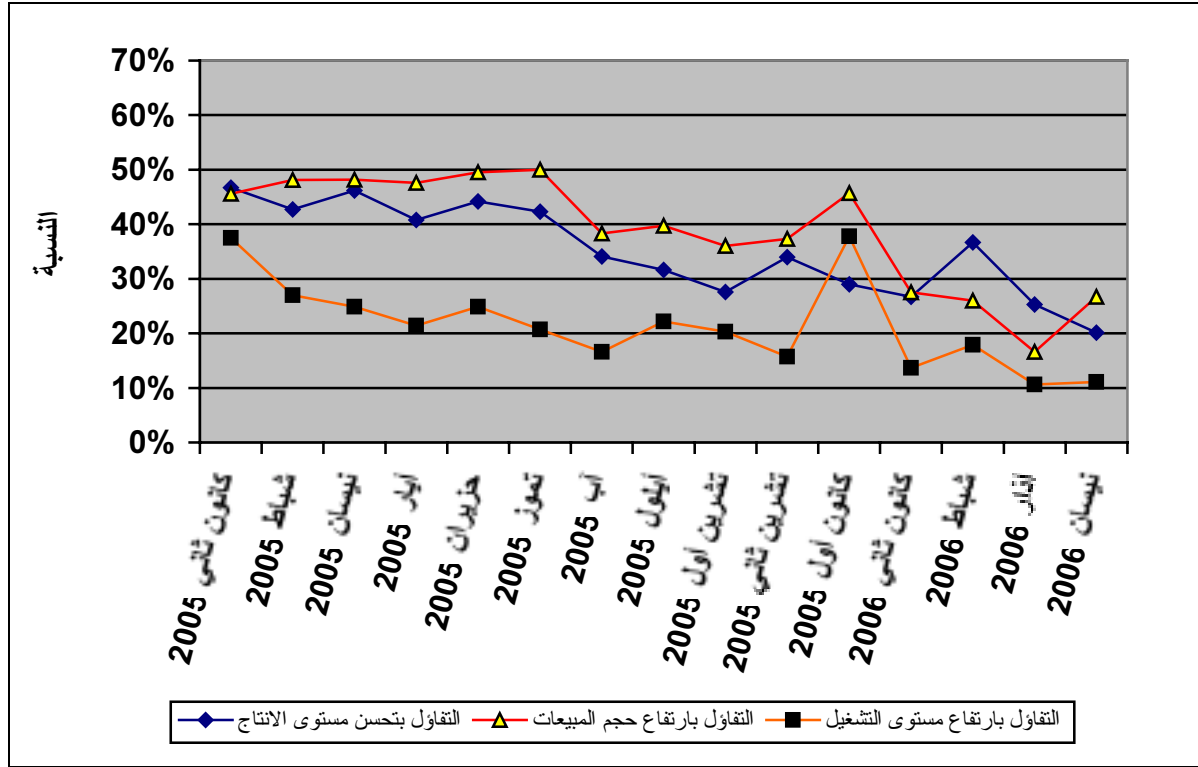
فيما يتعلق بمستوى المبيعات خلال الأشهر الستة القادمة، توقع 33.7% من أصحاب ومدراء المنشآت الصناعية في باقي الضفة الغربية وقطاع غزة ارتفاع حجم المبيعات خلال الأشهر الستة القادمة (33.2% في باقي الضفة الغربية، 36.5% في قطاع غزة)، بينما توقع 36.8% منهم انخفاض حجم المبيعات (39.6% في باقي الضفة الغربية، 23.2% في قطاع غزة)، كما أشار 29.5% أن لا يحدث أي تغيير على مستوى المبيعات (27.2% في باقي الضفة الغربية، 40.3% في قطاع غزة).

وأظهرت توقعات 69.5% من أصحاب/مدراء المنشآت الصناعية بأن السبب الأساسي لتراجع أو ثبات مستوى المبيعات المتوقع هو انخفاض القدرة الشرائية للمستهلكين، بالمقابل يرى 19.1% أن السبب الرئيسي يعود إلى أسباب أخرى تنحصر في إغلاق المعابر واختلاف المواسم بالإضافة إلى أسباب أخرى تتعلق بالأوضاع الأمنية والحواجز ، بينما يرى 7.3% أن السبب يعود إلى صعوبة في تسويق المنتجات، فيما يرى 2.4% أن السبب الرئيسي هو تراجع الطلب على منتجات المنشأة مقابل 0.9% يرون أن السبب الرئيسي هو صعوبات في وصول مستلزمات الإنتاج للمنشأة ويرى 0.8% أن السبب الرئيسي يعود إلى ظهور سلع منافسة.

وقد تباينت نسب التوقعات ما بين باقي الضفة الغربية وقطاع غزة، حيث يلاحظ ارتفاع نسبة الآراء التي تشير إلى أن السبب يعود إلى الأسباب الأخرى والتي تنحصر في إغلاق المعابر واختلاف المواسم بالإضافة إلى أسباب أخرى تتعلق بالأوضاع الأمنية والحواجز في قطاع غزة بواقع 32.5% في حين بلغت هذه النسبة 15.4% في باقي الضفة الغربية. بينما أشار 9.3% في باقي الضفة الغربية إلى أن السبب الرئيس هو صعوبة في تسويق المنتجات بينما لم تشر أي من آراء المبحوثين في قطاع غزة إلى هذه النسبة. في حين أشار 3.1% من آراء المبحوثين في باقي الضفة الغربية إلى

أن السبب الرئيس يعود إلى تراجع الطلب على منتجات المنشأة، في حين لم تشر أي من آراء المستطلعين في قطاع غزة إلى هذا السبب.

الشكل التالي يوضح الاتجاه العام لمؤشرات الوضع العام لمستوى الإنتاج، مستوى التشغيل إضافة إلى حجم المبيعات في باقي الضفة الغربية وقطاع غزة (كانون ثاني 2005 - نيسان 2006):



ملخص :

أولاً: الاتجاه العام للمؤشرات الرئيسية يشير الى:

- تراجع مستوى التفاوض بتحسن أوضاع المنشآت بشكل عام بنسبة (57.0%) خلال شهر نيسان 2006 مقابل (45.8%) خلال شهر آذار 2006 على مستوى باقي الضفة الغربية وقطاع غزة مقارنة بما كانت عليه في كانون ثاني 2005.
- تراجع مستوى التفاوض بارتفاع مستوى التشغيل بشكل عام بواقع (70.4%) خلال شهر نيسان 2006 مقابل تراجع مقداره (71.7%) خلال شهر آذار 2006 على مستوى باقي الضفة الغربية وقطاع غزة مقارنة بما كانت عليه في كانون ثاني 2005.
- تراجع مستوى التفاوض بارتفاع حجم المبيعات بشكل عام بنسبة (41.4%) خلال شهر نيسان 2006 مقارنة بتراجع نسبته (63.6%) خلال شهر آذار 2006 على مستوى باقي الضفة الغربية وقطاع غزة مقارنة بما كانت عليه في كانون ثاني 2005.

ثانياً: أظهرت نتائج الاستطلاع تفاؤلاً لأصحاب ومدراء المنشآت الصناعية على المدى المتوسط مقارنة مع المدى القصير في معظم المؤشرات من حيث:

- كان هنالك تفاؤلاً فيما يتعلق بتحسين وضع المنشآت على المدى المتوسط مقارنة بالمدى القصير حيث أشار (31.4%) إلى تفاؤلهم بتحسين وضع المنشآت خلال المدى المتوسط مقارنة بنسبة (20.1%) على المدى القصير.
- تفاؤل فيما يتعلق بارتفاع حجم المبيعات على المدى المتوسط مقارنة بالمدى القصير حيث أشار (33.7%) إلى تفاؤلهم بزيادة حجم المبيعات خلال المدى المتوسط مقارنة بنسبة (26.7%) على المدى القصير.
- تفاؤل أقل فيما يتعلق بارتفاع مستوى التشغيل على المدى المتوسط مقارنة بالمدى القصير حيث أشار (10.8%) إلى تفاؤلهم بزيادة مستوى التشغيل خلال المدى المتوسط مقارنة بنسبة (11.1%) على المدى القصير.

ثالثاً: أظهرت نتائج الاستطلاع تفاؤلاً طفيفاً لأصحاب ومدراء المنشآت الصناعية في قطاع غزة مقارنة مع باقي الضفة الغربية في غالبية المؤشرات من حيث:

- كانت آراء أصحاب المنشآت الصناعية في قطاع غزة أكثر تفاؤلاً فيما يتعلق بوضع إنتاج المنشأة على المدى المتوسط منها في باقي الضفة الغربية، حيث بلغت النسبة في قطاع غزة (49.9%) مقابل (27.6%) في باقي الضفة الغربية.
- كانت آراء أصحاب المنشآت الصناعية في قطاع غزة أكثر تفاؤلاً فيما يتعلق بارتفاع مستوى التشغيل على المدى المتوسط منها في باقي الضفة الغربية، حيث بلغت النسبة في قطاع غزة (37.5%) مقابل (5.1%) في باقي الضفة الغربية.

رابعاً: أظهرت نتائج الاستطلاع اختلافاً واضحاً في آراء أصحاب المنشآت الصناعية حول السبب الرئيس لتراجع أو ثبات مستوى المبيعات في كل من باقي الضفة الغربية وقطاع غزة من حيث:

- يتوقع (32.5%) من أصحاب ومدراء المنشآت الصناعية في قطاع غزة أن السبب الرئيس لتراجع أو ثبات مستوى المبيعات هو أسباب أخرى تنحصر في إغلاق المعابر و اختلاف المواسم بالإضافة إلى أسباب أخرى تتعلق بالأوضاع الأمنية والحوادث بينما كانت النسبة في باقي الضفة الغربية (15.4%).

- يتوقع (9.3%) من أصحاب ومدراء المنشآت الصناعية في باقي الضفة الغربية أن السبب الرئيس لتراجع أو ثبات مستوى المبيعات هو صعوبات في تسويق المنتجات بينما لم تشر أي من آراء المستطلعين في قطاع غزة إلى هذه الصعوبة.
- يتوقع (3.1%) من أصحاب المنشآت الصناعية في باقي الضفة الغربية أن السبب الرئيس لتراجع مستوى المبيعات يعود إلى تراجع الطلب على منتجات المنشأة بينما لم تشر أي من آراء المستطلعين في قطاع غزة إلى هذه الصعوبة.

جدول 1: توقعات أصحاب/مدراء المنشآت الصناعية حول أهم المؤشرات في باقي الضفة الغربية وقطاع غزة

Table 1: Expectations of Owners/ Managers of the Industrial Establishments about the Main Indicators in Remaining West Bank and Gaza Strip

Indicator	* April 2006 نيسان %		* March 2006 آذار %		* February 2006 شباط %		* January 2006 كانون ثاني %		* January 2005 كانون ثاني %		المؤشر
	السنة شهور القادمة Next six Months	أيار May 2006	السنة شهور القادمة Next six Months	نيسان April 2006	السنة شهور القادمة Next six Months	آذار March 2006	السنة شهور القادمة Next six Months	شباط February 2006	السنة شهور القادمة Next six Months	شباط February 2005	
Percentage of who are expecting better Establishment situation	31.4	20.1	36.2	25.3	42.8	36.7	59.0	26.7	77.2	46.7	نسبة المتفائلين بتحسين وضع المنشأة
Percentage of who are expecting higher employment level	10.8	11.1	14.1	10.6	23.5	17.9	31.8	13.7	59.8	37.5	نسبة المتفائلين بارتفاع مستوى التشغيل
Percentage of who are expecting higher sales volume	33.7	26.7	29.8	16.6	32.8	26.0	60.3	27.5	77.7	45.6	نسبة المتفائلين بارتفاع حجم المبيعات

*Data collection for January2005 took place during 4/2/2005-6/3/2005.

* نفذ العمل الميداني لدورة شهر كانون ثاني2005 خلال الفترة 2005/2/4-2005/3/6.

*Data collection for January2006 took place during 2-22/2/2006.

* نفذ العمل الميداني لدورة شهر كانون ثاني2006 خلال الفترة 2006/2/22-2.

*Data collection for February2006 took place during 2-22/3/2006.

* نفذ العمل الميداني لدورة شهر شباط2006 خلال الفترة 2006/3/22-2.

*Data collection for March2006 took place during 2-22/4/2006.

* نفذ العمل الميداني لدورة شهر آذار2006 خلال الفترة 2006/4/22-2.

*Data collection for April 2006 took place during 2-22/5/2006.

* نفذ العمل الميداني لدورة شهر نيسان2006 خلال الفترة 2006/5/22-2.

جدول 2: توقعات أصحاب/مدراء المنشآت الصناعية حول أهم المؤشرات في باقي الضفة الغربية

Table 2: Expectations of Owners/ Managers of the Industrial Establishments about the Main Indicators in Remaining West Bank

Indicator	* April 2006 نيسان %		* March 2006 آذار %		* February 2006 شباط %		* January 2006 كانون ثاني %		* January 2005 كانون ثاني %		المؤشر
	السنة شهور القادمة Next six Months	أيار May 2006	السنة شهور القادمة Next six Months	نيسان April 2006	السنة شهور القادمة Next six Months	آذار March 2006	السنة شهور القادمة Next six Months	شباط February 2006	السنة شهور القادمة Next six Months	شباط February 2005	
Percentage of who are expecting better Establishment situation	27.6	18.8	34.5	32.2	48.3	24.9	41.7	25.3	74.5	46.0	نسبة المتفائلين بتحسين وضع المنشأة
Percentage of who are expecting higher employment level	5.1	5.4	17.9	14.3	6.0	5.4	13.1	9.5	42.7	33.8	نسبة المتفائلين بارتفاع مستوى التشغيل
Percentage of who are expecting higher sales volume	33.2	24.6	31.1	26.3	50.4	27.3	44.9	34.7	73.0	41.9	نسبة المتفائلين بارتفاع حجم المبيعات

*Data collection for January2005 took place during 4/2/2005-6/3/2005.

* نفذ العمل الميداني لدورة شهر كانون ثاني2005 خلال الفترة 2005/3/6-2005/2/4.

*Data collection for January2006 took place during 2-22/2/2006.

* نفذ العمل الميداني لدورة شهر كانون ثاني2006 خلال الفترة 2006/2/22-2.

*Data collection for February2006 took place during 2-22/3/2006.

* نفذ العمل الميداني لدورة شهر شباط2006 خلال الفترة 2006/3/22-2.

*Data collection for March2006 took place during 2-22/4/2006.

* نفذ العمل الميداني لدورة شهر آذار2006 خلال الفترة 2006/4/22-2.

*Data collection for April 2006 took place during 2-22/5/2006.

* نفذ العمل الميداني لدورة شهر نيسان2006 خلال الفترة 2006/5/22-2.

جدول 3: توقعات أصحاب/مدراء المنشآت الصناعية حول أهم المؤشرات في قطاع غزة

Table 3: Expectations of Owners/ Managers of the Industrial Establishments about the Main Indicators in Gaza Strip

Indicator	* April 2006 نيسان %		* March 2006 آذار %		* February 2006 شباط %		* January 2006 كانون ثاني %		* January 2005 كانون ثاني %		المؤشر
	السنة شهور القادمة Next six Months	أيار May 2006	السنة شهور القادمة Next six Months	نيسان April 2006	السنة شهور القادمة Next six Months	آذار March 2006	السنة شهور القادمة Next six Months	شباط February 2006	السنة شهور القادمة Next six Months	شباط February 2005	
Percentage of who are expecting better Establishment situation	49.9	26.6	40.4	32.0	71.7	52.5	81.4	3p0.4	88.9	50.0	نسبة المتفائلين بتحسين وضع المنشأة
Percentage of who are expecting higher employment level	37.5	37.5	31.5	23.3	43.3	30.0	86.3	31.2	88.9	42.8	نسبة المتفائلين بارتفاع مستوى التشغيل
Percentage of who are expecting higher sales volume	36.5	36.6	23.3	2.0	38.8	25.1	81.3	27.9	97.2	61.1	نسبة المتفائلين بارتفاع حجم المبيعات

*Data collection for January2005 took place during 4/2/2005-6/3/2005.

* نفذ العمل الميداني لدورة شهر كانون ثاني 2005 خلال الفترة 2005/2/4-2005/3/6.

*Data collection for January2006 took place during 2-22/2/2006.

* نفذ العمل الميداني لدورة شهر كانون ثاني 2006 خلال الفترة 2-2006/2/22.

*Data collection for February2006 took place during 2-22/3/2006.

* نفذ العمل الميداني لدورة شهر شباط 2006 خلال الفترة 2-2006/3/22.

*Data collection for March2006 took place during 2-22/4/2006.

* نفذ العمل الميداني لدورة شهر آذار 2006 خلال الفترة 2-2006/4/22.

*Data collection for April 2006 took place during 2-22/5/2006.

* نفذ العمل الميداني لدورة شهر نيسان 2006 خلال الفترة 2-2006/5/22.

جدول 4: التوزيع النسبي لآراء أصحاب/مدراء المنشآت الصناعية حول أداء المنشآت من حيث الإنتاج خلال شهر نيسان 2006 بالمقارنة مع شهر آذار 2006 حسب المنطقة

Table4: Percentage Distribution of Owners/Managers of the Industrial Establishments According to their Opinions about Establishments Production During April 2006 Compared with March 2006 by Region

Attitude	المنطقة والفترة الزمنية		الاتجاه
	قطاع غزة Gaza Strip %	باقي الضفة الغربية Remaining West Bank %	
A lot better	0.0	0.1	أفضل بكثير
Somewhat better	13.3	16.8	أفضل إلى حد ما
About the same/ Unchanged	71.7	31.8	نفس الشيء/ لم يطرأ تغير يذكر
Somewhat worse	15.0	46.3	أسوأ إلى حد ما
A lot worse	0.0	5.0	أسوأ بكثير
Total	100	100	المجموع

جدول 5: التوزيع النسبي لآراء أصحاب/مدراء المنشآت الصناعية حسب توقعاتهم بشأن وضع إنتاج المنشآت خلال شهر أيار 2006 والشهور الستة القادمة حسب المنطقة

Table 5: Percentage Distribution of Owners/Managers of the Industrial Establishments According to their Expectation about Establishments Production in May 2006 and Next Six Months by Region

Attitude	المنطقة والفترة الزمنية						الاتجاه
	قطاع غزة Gaza Strip		باقي الضفة الغربية Remaining West Bank		باقي الضفة الغربية وقطاع غزة Remaining West Bank and Gaza Strip		
	خلال الشهر الستة القادمة Next Six Months %	خلال شهر أيار 2006 May %	خلال الشهر الستة القادمة Next Six Months %	خلال شهر أيار 2006 May %	خلال الشهر الستة القادمة Next Six Months %	خلال شهر أيار 2006 May %	
A lot better	0.0	0.0	0.0	0.1	0.0	0.0	أفضل بكثير
Somewhat better	49.9	26.6	27.6	18.7	31.4	20.1	أفضل إلى حد ما
About the same/ Unchanged	26.9	35.4	45.0	40.7	41.8	39.8	تقريبا نفس الشيء
Somewhat worse	23.2	38.0	26.9	38.6	26.3	38.5	أسوأ إلى حد ما
A lot worse	0.0	0.0	0.5	1.9	0.5	1.6	أسوأ بكثير
Total	100	100	100	100	100	100	المجموع

جدول 6: توزيع آراء أصحاب/مدراء المنشآت الصناعية حول المشاكل التي واجهت المنشآت خلال شهري نيسان وأيار 2006 لباقي الضفة الغربية وقطاع غزة

Table 6: Distribution of Owners/Managers of the Industrial Establishments According to their Views about the Problems Faced the Establishment During April and May 2006 in Remaining West Bank and Gaza Strip

Problem	Time period and Opinion								الوصف والفترة الزمنية		المشكلة
	أسوء بكثير		أسوء الى حد ما		تقريبا نفس الشيء/ لم يطرأ تغيير يذكر		افضل الى حد ما		افضل بكثير		
	A lot worse		Somewhat worse		About the same/ Unchanged		Somewhat better		A lot better		
	خلال شهر	خلال شهر	خلال شهر	خلال شهر	خلال شهر	خلال شهر	خلال شهر	خلال شهر	خلال شهر	خلال شهر	
	أيار	نيسان	أيار	نيسان	أيار	نيسان	أيار	نيسان	أيار	نيسان	
	2006	2006	2006	2006	2006	2006	2006	2006	2006	2006	
	May	April	May	April	May	April	May	April	May	April	
	%	%	%	%	%	%	%	%	%	%	
Business did not suffer	1.4	3.8	29.4	27.1	61.2	66.3	7.9	2.8	0.1	0.0	أداء المؤسسة بشكل عام
Difficulties in obtaining needed raw materials or inputs	1.5	1.5	16.8	15.0	78.5	83.5	3.2	0.0	0.0	0.0	الحصول على المواد الأولية اللازمة ومدخلات الإنتاج وصول العاملين إلى مكان العمل
Problems of employees reaching place of work	0.3	0.3	3.3	1.0	80.3	82.7	11.7	11.6	4.4	4.4	تمكن المنشأة من فتح باب/تشغيل/العمل بشكل منتظم.
Unable to open/operate/work	0.3	0.3	2.7	1.8	76.9	79.2	15.7	14.3	4.4	4.4	صعوبات في شحن المنتجات الجاهزة للسوق
Difficulties in transporting finished goods to market	3.4	3.4	16.2	17.8	74.1	72.5	2.2	2.2	4.1	4.1	الأوضاع المالية الخاصة، والتسهيلات من البنوك
Financial problems or unable to obtain bank loans	6.0	6.1	17.5	17.9	73.8	73.3	2.7	2.7	0.0	0.0	أخرى
Other	0.0	0.0	0.0	0.0	0.0	0.0	0.0	0.0	0.0	0.0	

جدول 7: توزيع آراء أصحاب/مدراء المنشآت الصناعية حول المشاكل التي واجهت المنشآت خلال شهري نيسان وأيار 2006 لباقي الضفة الغربية

Table 7: Distribution of Owners/Managers of the Industrial Establishments According to their Views about the Problems Faced the Establishment During April and May 2006 in Remaining West Bank

Problem	Time period and Opinion										المشكلة
	أسوأ بكثير		أسوأ الى حد ما		تقريبا نفس الشيء/ لم يطرأ تغيير يذكر		افضل الى حد ما		افضل بكثير		
	A lot worse		Somewhat worse		About the same/ Unchanged		Somewhat better		A lot better		
	خلال شهر	خلال شهر	خلال شهر	خلال شهر	خلال شهر	خلال شهر	خلال شهر	خلال شهر	خلال شهر	خلال شهر	
	أيار	نيسان	أيار	نيسان	أيار	نيسان	أيار	نيسان	أيار	نيسان	
	2006	2006	2006	2006	2006	2006	2006	2006	2006	2006	
	May	April	May	April	May	April	May	April	May	April	
	%	%	%	%	%	%	%	%	%	%	
Business did not suffer	1.7	4.6	25.0	30.2	66.2	61.7	7.0	3.4	0.1	0.1	أداء المؤسسة بشكل عام
Difficulties in obtaining	1.8	1.8	8.8	9.8	85.6	88.3	3.8	0.1	0.0	0.0	الحصول على المواد الأولية
needed raw materials											اللازمة ومدخلات الإنتاج
or inputs											
Problems of employees	0.3	0.3	1.1	1.2	97.5	97.5	1.1	1.0	0.0	0.0	وصول العاملين إلى مكان العمل
reaching place of work											
Unable to	0.3	0.3	0.4	2.1	93.2	93.1	6.1	4.5	0.0	0.0	تمكن المنشأة من فتح
open/operate/work											باب/تشغيل/العمل بشكل منتظم.
Difficulties in	4.1	4.2	13.7	16.7	80.3	77.3	1.8	1.8	0.1	0.0	صعوبات في شحن المنتجات
transporting											الجاهزة للسوق
finished goods to											
market											
Financial problems or	7.3	7.3	9.7	12.8	79.8	76.6	3.2	3.3	0.0	0.0	الأوضاع المالية الخاصة،
unable to obtain											والتسهيلات من البنوك
bank loans											
Other	0.0	0.0	0.0	0.0	0.0	0.0	0.0	0.0	0.0	0.0	أخرى

جدول 8: توزيع آراء أصحاب/مدراء المنشآت الصناعية حول المشاكل التي واجهت المنشآت خلال شهري نيسان وأيار 2006 في قطاع غزة

Table 8: Distribution of Owners/Managers of the Industrial Establishments According to their Views about the Problems Faced the Establishment During April and May 2006 in Gaza Strip

Problem	Time period and Opinion								الوصف والفترة الزمنية		المشكلة
	أسوأ بكثير		أسوأ الى حد ما		تقريبا نفس الشيء/ لم يطرأ تغيير يذكر		أفضل الى حد ما		أفضل بكثير		
	A lot worse		Somewhat worse		About the same/ Unchanged		Somewhat better		A lot better		
	خلال شهر	خلال شهر	خلال شهر	خلال شهر	خلال شهر	خلال شهر	خلال شهر	خلال شهر	خلال شهر	خلال شهر	
	أيار	نيسان	أيار	نيسان	أيار	نيسان	أيار	نيسان	أيار	نيسان	
	2006	2006	2006	2006	2006	2006	2006	2006	2006	2006	
	May	April	May	April	May	April	May	April	May	April	
	%	%	%	%	%	%	%	%	%	%	
Business did not suffer	0.0	0.0	50.1	12.1	37.5	87.9	12.4	0.0	0.0	0.0	أداء المؤسسة بشكل عام
Difficulties in obtaining needed raw materials or inputs	0.0	0.0	54.9	39.4	45.1	60.6	0.0	0.0	0.0	0.0	الحصول على المواد الأولية اللازمة ومدخلات الإنتاج
Problems of employees reaching place of work	0.0	0.0	13.8	0.0	0.0	13.8	61.2	61.2	25.0	25.0	وصول العاملين إلى مكان العمل
Unable to open/operate/work	0.0	0.0	13.8	0.0	0.0	13.8	61.2	61.2	25.0	25.0	تمكن المنشأة من فتح باب/تشغيل/العمل بشكل منتظم.
Difficulties in transporting finished goods to market	0.0	0.0	28.0	23.3	45.1	49.7	3.6	3.6	23.3	23.4	صعوبات في شحن المنتجات الجاهزة للسوق
Financial problems or unable to obtain bank loans	0.0	0.0	54.1	41.8	45.9	58.2	0.0	0.0	0.0	0.0	الأوضاع المالية الخاصة، والتسهيلات من البنوك
Other	0.0	0.0	0.0	0.0	0.0	0.0	0.0	0.0	0.0	0.0	أخرى

جدول 9: التوزيع النسبي لآراء أصحاب/مدراء المنشآت الصناعية حسب توقعاتهم بشأن مستوى التشغيل في المنشآت في المستقبل حسب المنطقة

Table 9: Percentage Distribution of Owners/Managers of the Industrial Establishments According to their Expectation about Level of Employment in the Establishments in the Future by Region

Level of employment	المنطقة والفترة الزمنية						مستوى التشغيل
	قطاع غزة Gaza Strip		باقي الضفة الغربية Remaining West Bank		باقي الضفة الغربية وقطاع غزة Remaining West Bank and Gaza Strip		
	الستة شهور القادمة Next Six Months %	خلال شهر أيار 2006 May %	الستة شهور القادمة Next Six Months %	خلال شهر أيار 2006 May %	الستة شهور القادمة Next Six Months %	خلال شهر أيار 2006 May %	
Significantly higher	0.0	0.0	0.0	0.0	0.0	0.0	أعلى بكثير
Somewhat higher	37.5	37.5	5.1	5.4	10.8	11.1	أعلى إلى حد ما
About the same	47.0	55.0	89.9	85.8	82.4	80.4	تقريبا نفس المستوى
Somewhat less	15.5	7.5	4.0	8.3	6.0	8.1	أقل بعض الشيء
Significantly less	0.0	0.0	1.0	0.5	0.8	0.4	أقل بكثير
Total	100	100	100	100	100	100	المجموع

جدول 10: التوزيع النسبي لآراء أصحاب/مدراء المنشآت الصناعية حسب توقعاتهم حول حجم المبيعات للمنشآت في المستقبل حسب المنطقة

Table 10: Percentage Distribution of Owners/Managers of the Industrial Establishments According to their Expectation about Volume of Sales in the Establishments in the Future by Region

Value of sales	المنطقة والفترة الزمنية						قيمة المبيعات
	قطاع غزة Gaza Strip		باقي الضفة الغربية Remaining West Bank		باقي الضفة الغربية وقطاع غزة Remaining West Bank and Gaza Strip		
	الستة شهور القادمة Next Six Months %	خلال شهر أيار 2006 May %	الستة شهور القادمة Next Six Months %	خلال شهر أيار 2006 May %	الستة شهور القادمة Next Six Months %	خلال شهر أيار 2006 May %	
Significantly higher	0.0	0.0	0.1	0.0	0.0	0.0	أعلى بكثير
Somewhat higher	36.5	36.6	33.1	24.6	33.7	26.7	أعلى إلى حد ما
About the same	40.3	48.3	27.2	20.0	29.5	24.8	تقريبا نفس المستوى
Somewhat less	18.3	15.1	35.1	51.1	32.2	44.9	أقل بعض الشيء
Significantly less	4.9	0.0	4.5	4.3	4.6	3.6	أقل بكثير
Total	100	100	100	100	100	100	المجموع

جدول 11: التوزيع النسبي لآراء أصحاب/مدراء المنشآت الصناعية حسب توقعاتهم بشأن أسباب تراجع أو ثبات المستوى المتوقع للمبيعات حسب المنطقة

Table 11: Percentage Distribution of Owners/Managers of the Industrial Establishments According to their Expectation about the Expected Sales Level Stability or Decline by Region

Reason	قطاع غزة Gaza Strip %	باقي الضفة الغربية Remaining West Bank %	باقي الضفة الغربية وقطاع غزة Remaining West Bank and Gaza Strip %	السبب
Decrease in Demand	0.0	3.1	2.4	تراجع الطلب على منتجات المنشأة
Lack of credit/finance	0.0	0.0	0.0	نقص التمويل والقدرة على الاقتراض
Difficulties in Exporting Finished goods	0.0	0.0	0.0	صعوبات في التصدير
Difficulties in obtaining needed raw materials or inputs	0.0	1.0	0.9	صعوبات في وصول مستلزمات الإنتاج للمنشأة
Employees unable reaching place of work	0.0	0.0	0.0	عدم تمكن العاملين من الوصول إلى أماكن عملهم
Decline in the Consumer Purchasing Power	67.5	70.1	69.5	انخفاض القدرة الشرائية للمستهلكين
Obstacles in Marketing	0.0	9.3	7.3	صعوبة تسويق المنتجات
Competitive Goods	0.0	1.1	0.8	ظهور سلع منافسة
Other	32.5	15.4	19.1	أخرى
Total	100	100	100	المجموع