

السلطة الوطنية الفلسطينية  
الجهاز المركزي للإحصاء الفلسطيني

الإعلان الصحفي  
للتقديرات الأولية للحسابات القومية الربعية  
(الربع الثاني 2008)

أيلول/سبتمبر، 2008

تم إعداد هذا التقرير حسب الإجراءات المعيارية المحددة في ميثاق  
الممارسات للإحصاءات الرسمية الفلسطينية 2006

© رمضان، 1429هـ – أيلول، 2008  
جميع الحقوق محفوظة.

في حالة الاقتباس، يرجى الإشارة إلى هذه المطبوعة كالتالي:

الجهاز المركزي للإحصاء الفلسطيني، 2008. الإعلان الصحفي للتقديرات الأولية للحسابات القومية الربعية (الربع الثاني 2008). رام الله - فلسطين.

جميع المراسلات توجه إلى:

الجهاز المركزي للإحصاء الفلسطيني.

ص.ب. 1647، رام الله - فلسطين

هاتف: 2 242 6340 (970/972)

فاكس: 2 242 6343 (970/972)

بريد إلكتروني: [diwan@pcbs.gov.ps](mailto:diwan@pcbs.gov.ps)

صفحة إلكترونية: <http://www.pcbs.gov.ps>

## قائمة المحتويات

<u>الصفحة</u>	<u>الموضوع</u>
5	1. الإعلان الصحفي للتقديرات الأولية للحسابات القومية الربعية (الربع الثاني 2008)
9	2. المفاهيم والمصطلحات
11	3. الجداول



## تنويه لمستخدمي هذا التقرير

بنوه الجهاز المركزي للإحصاء الفلسطيني إلى أن البيانات الواردة في هذا الإعلان هي بالأسعار الثابتة، حيث تم اعتبار سنة 1997 سنة الأساس.

كما بنوه الجهاز إلى أن النتائج المتعلقة بالربع الثاني من العام 2008 هي بيانات أولية تقديرية يتم إصدارها للمرة الأولى بناء على التقديرات الأولية للمؤشرات المختلفة حيث سيتم تنقيحها في الإصدارات التالية، كما بنوه إلى أن البيانات المتعلقة بالربع الأول من العام 2008 تم تنقيحها للمرة الأولى بناء على توفر المؤشرات قصيرة المدى الخاصة بالربع الأول 2008.

من الجدير بالذكر انه وبالاستناد إلى التوصيات الدولية في إجراء التنقيحات، فان النسخة النهائية من الحسابات القومية الربعية تصدر في أعقاب إنجاز الحسابات القومية السنوية من جوانب الإنتاج والإنفاق بالأسعار الثابتة.

الأمر التالي ينبغي أن تؤخذ بعين الاعتبار عند الاطلاع على النتائج الأولية الواردة في هذا الإعلان:

- بلغت نسبة البطالة خلال الربع الثاني من العام 2008 حوالي 25.8% مسجلة ارتفاعاً عن الربع الأول من العام 2008 بنسبة 14.2%، وعند مقارنة نسبة البطالة خلال الربع الثاني من العام 2008 بالربع المناظر له من العام 2007 نجد أن نسبة البطالة قد سجلت ارتفاعاً بنسبة 34.4%. بينما بلغت نسبة البطالة لاجمالي عام 2007 حوالي 21.5%. في حين بلغت لعام 2006 ما نسبته 23.6%.
- شهدت الأرباع الثلاث التي تلت الربع الأول من العام 2007 عودة موظفي القطاع العام لمهامهم بعد انقطاعهم عن عملهم بسبب الإضراب بناءً على اتفاق بين نقابة الموظفين العمومية والحكومة.
- البيانات المتعلقة بالرسوم الجمركية وصافي ضريبة القيمة المضافة على الواردات هي بيانات أولية وبأساس الاستحقاق بناءً على التوصيات الدولية في هذا المجال.
- تم الاعتماد في احتساب مؤشر نصيب الفرد من الناتج المحلي الإجمالي للربع الرابع من العام 2007 والربعين الأول والثاني من العام 2008 بناءً على نتائج التعداد العام للسكان والمساكن والمنشآت 2007 والتي تشير إلى أن عدد السكان في الأراضي الفلسطينية قد بلغ (3,761,646)، بحيث ستصدر سلسلة منقحة لهذا المؤشر للأعوام 2000-2007 في أعقاب اعتماد النتائج النهائية للتعداد وإعادة احتساب التقديرات السكانية.



## الإعلان الصحفي للتقديرات الأولية لحسابات القومية الربعية (الربع الثاني 2008)

خلال الربع الثاني 2008، شهد الناتج المحلي الإجمالي نمواً طفيفاً بمقدار 0.7% بالمقارنة مع الربع الأول 2007. يأتي إصدار هذا البيان بشكل ربعي (دوري) بالاعتماد على عدد من المؤشرات الاقتصادية قصيرة المدى، والتي يتم الحصول عليها ربعياً وتغطي مختلف الأنشطة الاقتصادية، حيث يتم مقارنة مؤشرات الاقتصاد الكلي بهدف توفير أداة معلوماتية لمراقبة الاقتصاد على المدى القصير. هذا البيان يعرض مقارنة بين الربع الثاني 2008 مع كل من الربع السابق والربع المناظر له من العام 2007 أسوة بالإصدارات السابقة للناتج المحلي الإجمالي الربعي.

### نمو طفيف في الناتج المحلي الإجمالي للربع الثاني 2008 مقارنة مع الربع الأول 2008

أشارت التقديرات الأولية بالأسعار الثابتة إلى نمو طفيف في قيمة الناتج المحلي الإجمالي لباقي الضفة الغربية وقطاع غزة خلال الربع الثاني من العام 2008، في الوقت الذي سجل فيه الربع الأول من العام 2008 تراجعاً بنسبة 2.7% عن الربع الرابع من العام السابق وذلك استناداً إلى التفتيح الأول للبيانات، فقد سجل الربع الثاني من العام 2008 نمواً بما نسبته 0.7% مقارنة بالربع الأول من العام ذاته في حين سجل تراجعاً عن الربع المناظر من العام 2007 بلغ 3.2% بالأسعار الثابتة علماً أن سنة الأساس 1997.

كما تشير التقديرات إلى أن أنشطة الزراعة وصيد الأسماك، نشاط التعدين واستغلال المحاجر، نشاط الصناعة التحويلية، نشاط الإنشاءات، نشاط الوساطة المالية، الأنشطة العقارية والإيجارية والتجارية، نشاط المطاعم والفنادق، نشاط الصحة والعمل الاجتماعي، قد شهدت نمواً ضمن المؤشرات الاقتصادية قصيرة المدى المتاحة لكل نشاط.

كما تشير التقديرات الأولية إلى أن نصيب الفرد من الناتج المحلي الإجمالي قد بلغ 285.8 دولار أمريكي خلال الربع الثاني من العام 2008، حيث نما بنسبة طفيفة بلغت 0.04% مقارنة مع الربع الأول من العام 2008، بينما سجل تراجعاً بنسبة 5.2% مقارنة مع الربع المناظر من العام 2007.

### أداء الأنشطة الاقتصادية

وعند تتبع أداء الأنشطة الاقتصادية خلال الربع الثاني من العام 2008 مقارنة مع الربع السابق والربع المناظر له من العام 2007، يلاحظ ما يلي:

- سجل إجمالي القيمة المضافة لنشاط الزراعة وصيد الأسماك نمواً خلال الربع الثاني من العام 2008 بما نسبته 5.3% عن الربع الأول من العام نفسه، كما وسجل إجمالي القيمة المضافة لنشاط الزراعة وصيد الأسماك تراجعاً نسبته 26.0% بالمقارنة مع الربع المناظر له من العام 2007.
- نما إجمالي القيمة المضافة لأنشطة التعدين، الصناعة التحويلية، إمدادات المياه والكهرباء في باقي الضفة الغربية وقطاع غزة خلال الربع الثاني من العام 2008 مقارنة مع الربع الأول من العام نفسه بنسبة 1.0%، مقابل تراجع نسبته 0.4% مقارنة مع الربع المناظر له من العام 2007.
- شهد إجمالي القيمة المضافة الخاص بنشاط الإنشاءات نمواً بنسبة 2.4% خلال الربع الثاني من العام 2008 مقارنة مع الربع السابق في حين حقق تراجعاً بما نسبته 44.7% مقارنة مع الربع المناظر له من العام 2007.

- سجل إجمالي القيمة المضافة لنشاط تجارة الجملة والتجزئة تراجعاً خلال الربع الثاني من العام 2008 مقارنة مع الربع الأول من نفس العام بنسبة 7.3%، مقابل نمواً بنسبة 0.8% مقارنة مع الربع المناظر له من العام 2007.
- سجل إجمالي القيمة المضافة لأنشطة النقل والتخزين والاتصالات تراجعاً خلال الربع الثاني من العام 2008 بما نسبته 11.7% مقارنة مع الربع السابق، مقابل تراجعاً بنسبة 27.3% بالمقارنة مع الربع المناظر له من العام 2007.
- سجل إجمالي القيمة المضافة لأنشطة الوساطة المالية نمواً خلال الربع الثاني من العام 2008 مقارنة مع الربع الأول من العام نفسه نسبته 6.0%، مقابل نمو بنسبة 5.9% بالمقارنة مع الربع المناظر له من العام 2007.
- سجل إجمالي القيمة المضافة للأنشطة العقارية والإيجارية والتجارية نمواً خلال الربع الأول من العام 2008 مقارنة مع الربع الأول من العام السابق نسبته 0.9%، مقابل نمواً بنسبة 8.2% بالمقارنة مع الربع المناظر له من العام 2007.
- لم يطرأ أي تغيير على إجمالي القيمة المضافة لأنشطة الخدمة المجتمعية والاجتماعية والشخصية خلال الربع الثاني من العام 2008 مقارنة مع الربع الأول من نفس العام، مقابل نمو بنسبة 24.5% بالمقارنة مع الربع المناظر له من العام 2007.
- سجل إجمالي القيمة المضافة لنشاط المطاعم والفنادق نمواً خلال الربع الثاني من العام 2008 مقارنة مع الربع الأول من العام نفسه بما نسبته 26.0%، مقابل نمواً مقارنة مع الربع المناظر له من العام 2007 بلغ 97.5%.
- سجل إجمالي القيمة المضافة لنشاط التعليم تراجعاً بنسبة 1.9% خلال الربع الثاني من العام 2008 مقارنة مع الربع السابق من نفس العام، مقابل نمواً بنسبة 1.8% مقارنة مع الربع المناظر له من العام 2007.
- سجل إجمالي القيمة المضافة لنشاط الصحة نمواً بنسبة 7.3% خلال الربع الثاني من العام 2008 مقارنة مع الربع الأول من العام نفسه، مقابل تراجعاً بنسبة 10.0% مقارنة مع الربع المناظر له من العام 2007.
- سجل إجمالي القيمة المضافة لنشاط الإدارة العامة والدفاع تراجعاً خلال الربع الثاني من العام 2008 مقارنة مع الربع الأول من نفس العام بما نسبته 4.7%، كما وقد سجل نشاط الإدارة العامة والدفاع تراجعاً بنسبة 10.5% مقارنة مع الربع المناظر له من العام 2007.

#### المساهمة النسبية للأنشطة الاقتصادية في الناتج المحلي الإجمالي الربعي

تأثرت مساهمة مختلف الأنشطة الاقتصادية في الناتج المحلي الإجمالي الربعي، على المدى القصير (بالمقارنة مع كل من الربع الثاني من العام 2007 والربع الأول من العام 2008)، ارتفعت مساهمة نشاط الوساطة المالية من (4.5%) خلال الربع الثاني من العام 2007 إلى (4.7%) خلال الربع الأول من العام 2008 واستمرت بالارتفاع إلى (4.9%) خلال الربع الثاني من العام 2008، في حين ارتفعت مساهمة نشاط المطاعم والفنادق من (1.5%) خلال الربع الثاني من العام 2007 إلى (2.5%) خلال الربع الأول من العام 2008 ثم تواصل الارتفاع ليصل إلى (3.1%) خلال الربع



الثاني من العام 2008، وارتفعت مساهمة نشاط الصناعة التحويلية من (10.3%) خلال الربع الثاني من العام 2007 إلى (10.6%) خلال الربع الأول من العام 2008 وتواصل الارتفاع إلى (10.7%) خلال الربع الثاني من العام 2008.

في المقابل ارتفعت مساهمة أنشطة الخدمة المجتمعية والاجتماعية والشخصية من (1.0%) خلال الربع الثاني من العام 2007 إلى (1.3%) خلال الربع الأول من العام 2008 وشهدت ثباتاً بنفس النسبة خلال الربع الثاني من العام 2008، كما وارتفعت مساهمة الأنشطة العقارية والإيجارية والتجارية من (8.4%) خلال الربع الثاني من العام 2007 إلى (9.4%) خلال الربع الأول من العام 2008 واستمرت بنفس النسبة خلال الربع الثاني من العام 2008، كما ارتفعت مساهمة نشاط إمدادات المياه والكهرباء من (1.6%) خلال الربع الثاني من العام 2007 إلى (1.7%) خلال الربع الأول من العام 2008 وشهدت ثباتاً بنفس النسبة خلال الربع الثاني من العام 2008.

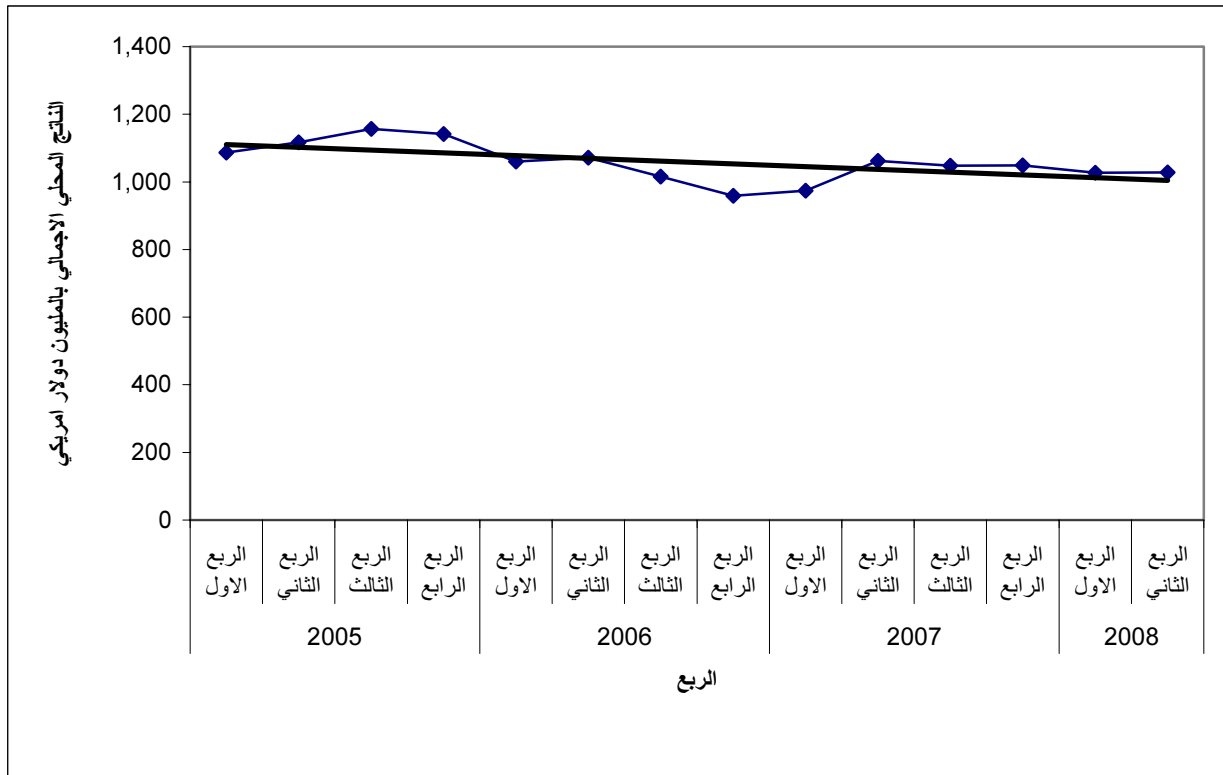
في حين ارتفعت مساهمة نشاط تجارة الجملة والتجزئة من (9.8%) خلال الربع الثاني من العام 2007 إلى (11.1%) خلال الربع الأول من العام 2008 ثم عادت وانخفضت إلى (10.2%) خلال الربع الثاني من العام 2008، وارتفعت مساهمة نشاط التعليم من (7.6%) خلال الربع الثاني من العام 2007 إلى (8.2%) خلال الربع الأول من العام 2008 ثم عادت وانخفضت إلى (8.0%) خلال الربع الثاني من العام 2008.

في المقابل انخفضت مساهمة نشاط الإدارة العامة والدفاع من (13.6%) خلال الربع الثاني من العام 2007 إلى (13.4%) خلال الربع الأول من العام 2008 ثم تواصل الانخفاض ليصل إلى (12.6%) خلال الربع الثاني من العام 2008، كما وانخفضت مساهمة النقل والتخزين والاتصالات من (10.6%) خلال الربع الثاني من العام 2007 إلى (9.1%) خلال الربع الأول من العام 2008 وتواصل الانخفاض إلى (8.0%) خلال الربع الثاني من العام 2008. في حين انخفضت مساهمة نشاط الإنشاءات من (2.9%) خلال الربع الثاني من العام 2007 إلى (1.6%) خلال الربع الأول من العام 2008 وبقيت بنفس نسبة المساهمة خلال الربع الثاني من العام 2008.

كما وانخفضت مساهمة نشاط الصحة والعمل الاجتماعي من (3.2%) خلال الربع الثاني من العام 2007 إلى (2.8%) خلال الربع الأول من العام 2008 ثم عادت وارتفعت إلى (3.0%) خلال الربع الثاني من العام 2008، في حين انخفضت مساهمة نشاط الزراعة وصيد الأسماك من (9.1%) خلال الربع الثاني من العام 2007 إلى (6.6%) خلال الربع الأول من العام 2008 ثم ارتفعت إلى (6.9%) خلال الربع الثاني من العام 2008.

الشكل التالي يوضح الاتجاه العام للنتائج المحلي الإجمالي الربعي في باقي الضفة الغربية وقطاع غزة خلال الأرباع الخاصة بالأعوام 2005-2008.

شكل (1): الاتجاه العام للنتائج المحلي الإجمالي الربعي في باقي الضفة الغربية وقطاع غزة للأعوام 2005-2008



## المفاهيم والمصطلحات

### الوحدة الإحصائية:

- يعرف نظام الحسابات القومية الصادر عن الأمم المتحدة (SNA'93) نوعين رئيسيين من الوحدات الإحصائية:
- **الوحدة التنظيمية - المؤسسة (Institutional Unit- Enterprise):** وتعرف بأنها كيان اقتصادي قادر بحكم ما له من حقوق على امتلاك الأصول وتحقيق الخصوم والارتباط بأنشطة اقتصادية والتعامل بصفقات مع أطراف أخرى.
  - **المنشأة (Establishment):** وهي مؤسسة أو جزء منها تنتج بشكل أساسي مجموعة واحدة من السلع (مع احتمالية الإنتاج من أنشطة ثانوية) حيث يحقق هذا النشاط الرئيسي غالبية القيمة المضافة، ويهدف تجزئ المؤسسة الواحدة إلى عدة منشآت إلى خلق وحدات إحصائية أكثر تجانساً من الناحية الإنتاجية.

### النشاط الاقتصادي:

هو عبارة عن عملية أو مجموعة من الأعمال التي ينتج عنها مجموعة معينة من المنتجات، والنشاط الاقتصادي الرئيسي هو ذلك النشاط الذي يسهم بأكثر قدر من القيمة المضافة في حال تعدد الأنشطة داخل المؤسسة الواحدة.

### الإنتاج:

هو عبارة عن قيمة السلع والخدمات المنتجة خلال فترة زمنية معينة نتيجة ممارسة نشاط إنتاجي سواء كان رئيساً أو ثانوياً، ويشمل ذلك الأصول الثابتة المنتجة لحساب المؤسسة.

### القيمة المضافة:

هي مفهوم يتعلق بالإنتاج ويشير إلى القيمة المتولدة لأية وحدة تمارس أي نشاط إنتاجي. ويعرف إجمالي القيمة المضافة بحاصل طرح الاستهلاك الوسيط من إجمالي الإنتاج. أما صافي القيمة المضافة فيتم الحصول عليها بطرح استهلاك رأس المال الثابت من إجمالي القيمة المضافة. ويعكس صافي القيمة المضافة مستوى النشاط الإنتاجي بصورة أفضل، إلا أنه بسبب صعوبة قياس استهلاك رأس المال الثابت بصورة دقيقة، فإن مفهوم إجمالي القيمة المضافة هو الأكثر استخداماً. والقيمة المضافة بأسعار المنتجين تتمثل بالفرق بين قيمة الإنتاج بالأسعار الأساسية وقيمة الاستهلاك الوسيط بأسعار المشتريين مضافاً لذلك الضرائب (ناقص الإعانات) على الإنتاج. وإذا ما تم استثناء هذه الضرائب والإعانات فإنه يتم الحصول على القيمة المضافة بالأسعار الأساسية.

### الناتج المحلي الإجمالي:

يعتبر الناتج المحلي الإجمالي مقياساً تجميعياً للإنتاج الذي يتم خلال فترة زمنية محددة. وبشكل مشابه للإنتاج والقيمة المضافة يمكن أن يختلف تقييم الناتج المحلي الإجمالي وفقاً لما يؤخذ في الاعتبار من ضرائب وإعانات. ويقدر عادة الناتج المحلي الإجمالي بأسعار السوق أو أسعار المنتجين أو الأسعار الأساسية.

### التثبيط:

وهو العمل على عزل أثر الأسعار على البيانات وذلك باشتقاق أرقام قياسية مناسبة لتحويل البيانات الخاصة بالناتج المحلي الإجمالي من الأسعار الجارية إلى الأسعار الثابتة، بالاعتماد على سنة أساس مناسبة.

**المؤشرات قصيرة المدى:**

هي مؤشرات ذات دورية أقل من سنة، والتي قد تكون لمدة شهر أو ربع سنة أو غيره.

**الرقم القياسي للإنتاج الصناعي:**

هو وسيلة إحصائية لقياس التغير في حجم الإنتاج للأنشطة الصناعية خلال فترة من الزمن. حيث يعتمد على التغير في حجم الإنتاج للمنشآت الاقتصادية ذات الوزن في الصناعات المختلفة.

**باقي الضفة الغربية:**

يقصد بها الضفة الغربية باستثناء ذلك الجزء من محافظة القدس والذي ضمته إسرائيل عنوة بعيد احتلالها للضفة الغربية في حزيران من عام 1967.

**خدمات الوساطة المالية المقاسة بصورة غير مباشرة:**

ويقصد بها مجموع دخل الملكية المستحقة للمؤسسات المالية مطروحاً منه إجمالي قيمة الفوائد المستحقة على هذه المؤسسات، ويستثنى من ذلك دخل الملكية المتحقق من استثمار الأموال الخاصة بالمؤسسات نفسها.

جدول (1): الناتج المحلي الاجمالي ونسبة مساهمة الانشطة الاقتصادية في باقي الضفة الغربية وقطاع غزة حسب النشاط الاقتصادي خلال الربع الثاني 2008 بالاسعار الثابتة: سنة الاساس 1997

Table (1): GDP and Percentage Contribution in the Remaining West Bank and Gaza Strip by Economic Activity, Second Quarter 2008 at Constant Prices: (1997 is the Base Year)

Value in million US\$

القيمة بالمليون دولار أمريكي

Economic Activity	المساهمة النسبية (%) Percentage Contribution(%)	الناتج المحلي الاجمالي GDP*	النشاط الاقتصادي
<b>Agriculture and fishing</b>	<b>6.9</b>	<b>71.3</b>	الزراعة وصيد الاسماك
<b>Mining, manufacturing, electr. and water</b>	<b>12.8</b>	<b>131.6</b>	التعدين، الصناعة التحويلية والمياه والكهرباء
Mining and quarrying	0.4	4.5	التعدين واستغلال المحاجر
Manufacturing	10.7	109.5	الصناعة التحويلية
Electricity and water supply	1.7	17.6	امدادات المياه والكهرباء
<b>Construction</b>	<b>1.6</b>	<b>16.8</b>	الانشاءات
<b>Wholesale and retail trade</b>	<b>10.2</b>	<b>105.3</b>	تجارة الجملة والتجزئة
<b>Transport, Storage and Communications</b>	<b>8.0</b>	<b>81.9</b>	النقل والتخزين والاتصالات
<b>Financial intermediation</b>	<b>4.9</b>	<b>50.4</b>	الوساطة المالية
<b>Other services</b>	<b>24.8</b>	<b>254.7</b>	الخدمات
Real estate, renting and business services	9.4	96.6	الانشطة العقارية والاجارية والتجارية
Community, social and personal services	1.3	13.2	أنشطة الخدمة المجتمعية والاجتماعية والشخصية
Hotels and restaurants	3.1	32.0	المطاعم والفنادق
Education	8.0	82.2	التعليم
Health and social work	3.0	30.7	الصحة والعمل الاجتماعي
<b>Public administration and defense</b>	<b>12.7</b>	<b>129.8</b>	الإدارة العامة والدفاع
<b>Households with employed persons</b>	<b>0.2</b>	<b>2.5</b>	الخدمات المنزلية
Less: FISIM	-3.4	-34.7	ناقص: خدمات الوساطة المالية المقاسة بصورة غير مباشرة
Plus: Customs duties	6.7	69.2	زائد: الرسوم الجمركية
Plus: VAT on imports, net	14.7	149.8	زائد: صافي ضريبة القيمة المضافة على الواردات
<b>Quarterly Gross Domestic Product</b>	<b>100</b>	<b>1,028.6</b>	<b>الناتج المحلي الاجمالي الربعي</b>

\* Flash Estimates

\* تقديرات أولية (الإصدار الأول)

جدول (2): الناتج المحلي الاجمالي في باقي الضفة الغربية وقطاع غزة حسب النشاط الاقتصادي والربع للعامين 2007 - 2008 بالاسعار الثابتة: سنة الاساس 1997

**Table (2): GDP in the Remaining West Bank and Gaza Strip by Economic Activity and Quarter for the Years 2007-2008 at Constant Prices: (1997 is the Base Year)**

Value in million US\$

القيمة بالمليون دولار أمريكي

Economic Activity	2008		2007				النشاط الاقتصادي
	الربع الثاني* Q2	الربع الاول** Q I	الربع الرابع Q IV	الربع الثالث Q III	الربع الثاني Q II	الربع الاول Q I	
<b>Agriculture and fishing</b>	<b>71.3</b>	<b>67.7</b>	<b>82.3</b>	<b>85.5</b>	<b>96.3</b>	<b>76.7</b>	الزراعة وصيد الاسماك
<b>Mining, manufacturing, electr. and water</b>	<b>131.6</b>	<b>130.3</b>	<b>131.3</b>	<b>131.1</b>	<b>132.1</b>	<b>132.8</b>	التعدين، الصناعة التحويلية والمياه والكهرباء
Mining and quarrying	4.5	4.3	5.3	5.4	5.5	5.1	التعدين واستغلال المحاجر
Manufacturing	109.5	108.6	108.6	108.3	109.1	110.0	الصناعة التحويلية
Electricity and water supply	17.6	17.4	17.4	17.4	17.5	17.7	امدادات المياه والكهرباء
<b>Construction</b>	<b>16.8</b>	<b>16.4</b>	<b>21.5</b>	<b>25.2</b>	<b>30.4</b>	<b>26.7</b>	الانشاءات
<b>Wholesale and retail trade</b>	<b>105.3</b>	<b>113.6</b>	<b>104.5</b>	<b>104.2</b>	<b>104.5</b>	<b>98.3</b>	تجارة الجملة والتجزئة
<b>Transport, Storage and Communications</b>	<b>81.9</b>	<b>92.8</b>	<b>126.7</b>	<b>126.6</b>	<b>112.6</b>	<b>112.6</b>	النقل والتخزين والاتصالات
<b>Financial intermediation</b>	<b>50.4</b>	<b>47.6</b>	<b>50.9</b>	<b>48.7</b>	<b>47.6</b>	<b>45.3</b>	الوساطة المالية
<b>Other services</b>	<b>254.7</b>	<b>246.7</b>	<b>255.8</b>	<b>252.5</b>	<b>230.9</b>	<b>166.9</b>	الخدمات
Real estate, renting and business services	96.6	95.7	99.7	98.5	89.3	55.7	الانشطة العقارية والايجارية والتجارية
Community, social and personal services	13.2	13.2	12.2	10.6	10.6	10.5	أنشطة الخدمة المجتمعية والاجتماعية والشخصية
Hotels and restaurants	32.0	25.4	19.5	22.0	16.2	10.1	المطاعم والفنادق
Education	82.2	83.8	87.7	85.4	80.7	61.0	التعليم
Health and social work	30.7	28.6	36.7	36.0	34.1	29.6	الصحة والعمل الاجتماعي
<b>Public administration and defense</b>	<b>129.8</b>	<b>136.2</b>	<b>148.4</b>	<b>132.1</b>	<b>145.0</b>	<b>144.5</b>	الإدارة العامة والدفاع
<b>Households with employed persons</b>	<b>2.5</b>	<b>2.5</b>	<b>2.3</b>	<b>2.1</b>	<b>2.1</b>	<b>2.1</b>	الخدمات المنزلية
Less: FISIM	-34.7	-34.3	-36.3	-35.0	-34.8	-33.7	ناقص: خدمات الوساطة المالية المقاسة بصورة غير مباشرة
Plus: Customs duties	69.2	62.9	76.9	76.0	68.3	62.9	زائد: الرسوم الجمركية
Plus: VAT on imports, net	149.8	138.7	84.7	99.1	127.5	138.7	زائد: صافي ضريبة القيمة المضافة على الواردات
<b>Gross Domestic Product</b>	<b>1,028.6</b>	<b>1,021.1</b>	<b>1,049.0</b>	<b>1,048.1</b>	<b>1,062.5</b>	<b>973.8</b>	<b>الناتج المحلي الاجمالي</b>

جدول (3): نسبة مساهمة الأنشطة الاقتصادية في الناتج المحلي الإجمالي في باقي الضفة الغربية وقطاع غزة حسب النشاط الاقتصادي والربع للعامين 2007-2008 بالأسعار الثابتة: سنة الأساس 1997  
**Table (3): Percentage Contribution to GDP in the Remaining West Bank and Gaza Strip by Economic Activity and Quarter for the Years 2007-2008 at Constant Prices: (1997 is the Base Year)**

Economic Activity	2008		2007				النشاط الاقتصادي
	الربع الثاني* Q2	الربع الأول** Q I	الربع الرابع Q IV	الربع الثالث Q III	الربع الثاني Q II	الربع الأول Q I	
<b>Agriculture and fishing</b>	<b>6.9</b>	<b>6.6</b>	<b>7.8</b>	<b>8.2</b>	<b>9.1</b>	<b>7.9</b>	الزراعة وصيد الأسماك
<b>Mining, manufacturing, electr. and water</b>	<b>12.8</b>	<b>12.7</b>	<b>12.5</b>	<b>12.5</b>	<b>12.4</b>	<b>13.6</b>	التعدين، الصناعة التحويلية والمياه والكهرباء
Mining and quarrying	0.4	0.4	0.5	0.5	0.5	0.5	التعدين واستغلال المحاجر
Manufacturing	10.7	10.6	10.4	10.3	10.3	11.3	الصناعة التحويلية
Electricity and water supply	1.7	1.7	1.7	1.7	1.6	1.8	إمدادات المياه والكهرباء
<b>Construction</b>	<b>1.6</b>	<b>1.6</b>	<b>2.0</b>	<b>2.4</b>	<b>2.9</b>	<b>2.7</b>	الإنشاءات
<b>Wholesale and retail trade</b>	<b>10.2</b>	<b>11.1</b>	<b>10.0</b>	<b>9.9</b>	<b>9.8</b>	<b>10.1</b>	تجارة الجملة والتجزئة
<b>Transport, Storage and Communications</b>	<b>8.0</b>	<b>9.1</b>	<b>12.1</b>	<b>12.1</b>	<b>10.6</b>	<b>11.6</b>	النقل والتخزين والاتصالات
<b>Financial intermediation</b>	<b>4.9</b>	<b>4.7</b>	<b>4.9</b>	<b>4.6</b>	<b>4.5</b>	<b>4.7</b>	الوساطة المالية
<b>Other services</b>	<b>24.8</b>	<b>24.2</b>	<b>24.4</b>	<b>24.1</b>	<b>21.7</b>	<b>17.1</b>	الخدمات
Real estate, renting and business services	9.4	9.4	9.5	9.4	8.4	5.7	الأنشطة العقارية والإيجارية والتجارية
Community, social and personal services	1.3	1.3	1.2	1.0	1.0	1.1	أنشطة الخدمة المجتمعية والاجتماعية والشخصية
Hotels and restaurants	3.1	2.5	1.9	2.1	1.5	1.0	المطاعم والفنادق
Education	8.0	8.2	8.4	8.1	7.6	6.3	التعليم
Health and social work	3.0	2.8	3.5	3.4	3.2	3.0	الصحة والعمل الاجتماعي
<b>Public administration and defense</b>	<b>12.6</b>	<b>13.4</b>	<b>14.1</b>	<b>12.6</b>	<b>13.6</b>	<b>14.8</b>	الإدارة العامة والدفاع
<b>Households with employed persons</b>	<b>0.2</b>	<b>0.2</b>	<b>0.2</b>	<b>0.2</b>	<b>0.2</b>	<b>0.2</b>	الخدمات المنزلية
Less: FISIM	-3.4	-3.4	-3.5	-3.3	-3.3	-3.5	ناقص: خدمات الوساطة المالية المقاسة بصورة غير مباشرة
Plus: Customs duties	6.7	6.2	7.3	7.2	6.4	6.5	زائد: الرسوم الجمركية
Plus: VAT on imports, net	14.7	13.6	8.1	9.5	12.0	14.2	زائد: صافي ضريبة القيمة المضافة على الواردات
<b>Gross Domestic Product</b>	<b>100</b>	<b>100</b>	<b>100</b>	<b>100</b>	<b>100</b>	<b>100</b>	<b>الناتج المحلي الإجمالي</b>





جدول (4): نصيب الفرد من الناتج المحلي الإجمالي خلال الأرباع للأعوام 2007-2008 بالأسعار الثابتة: سنة الأساس 1997  
 Table (4): GDP Per Capita by the Quarters of Years 2007- 2008 at Constant Prices:  
 (1997 is the Base Year)

Value in US\$

القيمة بالدولار الأمريكي

Quarter \ Year	2008	2007	السنة \ الربع
First Quarter	**285.7	274.5	الربع الأول
Second Quarter	*285.8	301.5	الربع الثاني
Third Quarter	-	299.5	الربع الثالث
Fourth Quarter	-	301.9	الربع الرابع
<b>Annual Estimate</b>	-	<b>1,177.4</b>	<b>التقدير السنوي</b>

(-) Data is not available

\* Flash Estimates

\*\* First Revision

(-) البيانات غير متوفرة

\* تقديرات أولية (الاصدار الاول)

\*\* التنقيح الاول

جدول (5): الناتج المحلي الاجمالي في باقي الضفة الغربية وقطاع غزة حسب النشاط الاقتصادي للأعوام 1999-2007 بالاسعار الثابتة: سنة الاساس 1997

Table (5): GDP in the Remaining West Bank and Gaza Strip by Economic Activity for the Years 1999- 2007 at Constant Prices: (1997 is the Base Year)

Value in million US\$

القيمة بالمليون دولار أمريكي

Economic Activity	**2007	*2006	*2005	2004	2003	2002	2001	2000	1999	النشاط الاقتصادي
<b>Agriculture and fishing</b>	<b>340.8</b>	<b>334.0</b>	<b>312.6</b>	<b>319.0</b>	<b>311.2</b>	<b>269.6</b>	<b>350.1</b>	<b>388.0</b>	<b>470.7</b>	الزراعة وصيد الاسماك
<b>Mining, manufacturing, electr. and water</b>	<b>527.3</b>	<b>531.1</b>	<b>564.8</b>	<b>564.3</b>	<b>532.9</b>	<b>580.0</b>	<b>614.6</b>	<b>668.6</b>	<b>655.5</b>	التعدين، الصناعة التحويلية والمياه والكهرباء
Mining and quarrying	21.3	18.0	18.3	17.5	17.0	33.0	28.9	32.6	35.7	التعدين واستغلال المحاجر
Manufacturing	436.0	444.0	476.5	477.7	450.7	476.3	504.6	570.2	566.4	الصناعة التحويلية
Electricity and water supply	70.0	69.1	70.0	69.1	65.2	70.7	81.1	65.8	53.4	امدادات المياه والكهرباء
<b>Construction</b>	<b>103.8</b>	<b>104.0</b>	<b>119.4</b>	<b>103.7</b>	<b>96.9</b>	<b>67.5</b>	<b>85.5</b>	<b>270.4</b>	<b>616.9</b>	الانشاءات
<b>Wholesale and retail trade</b>	<b>411.6</b>	<b>382.7</b>	<b>373.9</b>	<b>359.0</b>	<b>340.4</b>	<b>350.0</b>	<b>414.8</b>	<b>519.2</b>	<b>537.8</b>	تجارة الجملة والتجزئة
<b>Transport, Storage and Communications</b>	<b>478.5</b>	<b>466.0</b>	<b>461.5</b>	<b>444.4</b>	<b>392.0</b>	<b>349.6</b>	<b>317.3</b>	<b>292.5</b>	<b>231.0</b>	النقل والتخزين والاتصالات
<b>Financial intermediation</b>	<b>192.5</b>	<b>186.7</b>	<b>187.4</b>	<b>170.0</b>	<b>158.9</b>	<b>149.9</b>	<b>138.1</b>	<b>191.5</b>	<b>169.1</b>	الوساطة المالية
<b>Other services</b>	<b>906.1</b>	<b>940.2</b>	<b>1,100.2</b>	<b>1,047.2</b>	<b>1,002.5</b>	<b>899.1</b>	<b>994.6</b>	<b>1055.7</b>	<b>990.8</b>	الخدمات
Real estate, renting and business services	343.2	447.8	446.8	428.9	404.1	392.7	444.6	566.7	444.3	الانشطة العقارية والايجارية والتجارية
Community, social and personal services	43.9	43.6	43.2	43.3	42.5	33.2	29.3	32.2	28.3	أنشطة الخدمة المجتمعية والاجتماعية والشخصية
Hotels and restaurants	67.8	67.0	68.1	61.8	58.0	60.7	104.4	93.7	128.0	المطاعم والفنادق
Education	314.8	255.3	342.5	324.9	315.1	287.7	290.8	244.4	262.4	التعليم
Health and social work	136.4	126.5	199.6	188.3	182.8	124.8	125.5	118.7	127.8	الصحة والعمل الاجتماعي
<b>Public administration and defense</b>	<b>570.0</b>	<b>552.7</b>	<b>796.1</b>	<b>736.4</b>	<b>694.7</b>	<b>578.1</b>	<b>628.9</b>	<b>559.3</b>	<b>497.7</b>	الإدارة العامه والدفاع
<b>Households with employed persons</b>	<b>8.6</b>	<b>8.7</b>	<b>8.5</b>	<b>8.6</b>	<b>8.4</b>	<b>8.2</b>	<b>7.7</b>	<b>9.1</b>	<b>8.7</b>	الخدمات المنزلية
Less: FISIM	-139.8	-138.3	-139.6	-124.9	-118.9	-109.6	-117.4	-154.4	-129.5	ناقص: خدمات الوساطة المالية المقاسة بصورة غير مباشرة
Plus: Customs duties	284.0	284.9	274.2	277.9	262.2	75.8	174.6	196.3	208.6	زائد: الرسوم الجمركية
Plus: VAT on imports, net	450.0	454.3	443.6	342.1	313.8	338.2	309.0	264.9	254.4	زائد: صافي ضريبة القيمة المضافة على الواردات
<b>Gross Domestic Product</b>	<b>4,133.4</b>	<b>4,107.0</b>	<b>4,502.6</b>	<b>4,247.7</b>	<b>3,995.0</b>	<b>3,556.4</b>	<b>3,917.8</b>	<b>4,261.1</b>	<b>4,511.7</b>	<b>الناتج المحلي الاجمالي</b>

