



## المنشآت الاقتصادية تنتج حوالي 17,027 طن من النفايات الصلبة شهرياً

تنتج المنشآت الاقتصادية في الأراضي الفلسطينية 17,026.6 طن شهرياً من النفايات الصلبة، معظمها نتج عن قطاع الأنشطة الصناعية 10,945.3 طن شهرياً. جغرافياً، نتجت معظم النفايات من الضفة الغربية بكمية بلغت 14,738.8 طن شهرياً فيما بلغت الكمية الناتجة من قطاع غزة 2,287.8 طن شهرياً.

## حوالي نصف المنشآت الاقتصادية تتخلص من نفاياتها المفصولة من 1 إلى 3 مرات أسبوعياً

بلغت نسبة المنشآت في الأراضي الفلسطينية لعام 2011 التي تقوم بالتخلص من النفايات المفصولة مرة إلى ثلاث مرات أسبوعياً 48.8%، مقابل 32.7% من المنشآت تقوم بالتخلص من هذه النفايات المفصولة أكثر من 7 مرات أسبوعياً. أما بالنسبة لدورية التخلص من النفايات غير المفصولة فقد بلغت نسبة المنشآت التي تقوم بالتخلص من هذه النفايات مرة إلى ثلاث مرات أسبوعياً 50.5%، مقابل 24.4% من المنشآت تقوم بالتخلص من هذه النفايات أكثر من 7 مرات أسبوعياً.

## 84% من المنشآت تتمتع بخدمات الهيئات المحلية في التخلص من النفايات

نسبة المنشآت في الأراضي الفلسطينية التي تقوم بالتخلص من النفايات بنفسها 11.1%، فيما بلغت نسبة المنشآت التي تتمتع بخدمات الهيئات المحلية في التخلص من النفايات 84.0%. كذلك بلغت نسبة المنشآت الاقتصادية التي تتخلص من النفايات بنفسها في الضفة الغربية 12.9% مقابل 6.7% من مجموع المنشآت في قطاع غزة.

## أكثر من 88% من المنشآت الاقتصادية لعام 2011 تحتوي النفايات الناتجة عنها على الورق والكرتون

بلغت نسبة المنشآت الاقتصادية في الأراضي الفلسطينية التي تحتوي نفاياتها على ورق وكرتون 88.8%، و 58.8% منها تحتوي نفاياتها على بلاستيك ومطاط، و 29.0% على زجاج

## الجهاز المركزي للإحصاء الفلسطيني يصدر بياناً صحفياً حول نتائج مسح البيئة الاقتصادي، 2011

### شبكة المياه العامة هي المصدر الرئيسي للحصول على المياه

نسبة المنشآت الاقتصادية التي تعتبر شبكة المياه العامة هي الوسيلة الرئيسية للحصول على المياه في الأراضي الفلسطينية 86.1% عام 2011 مقارنة مع 92.0% في عام 2009.

### التوزيع النسبي للمنشآت الاقتصادية حسب وسيلة الحصول على المياه

#### والمنطقة، 2011

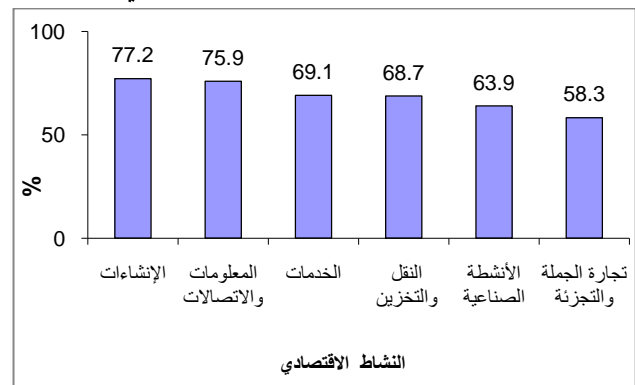
المنطقة	شبكة مياه عامة	بئر لجمع مياه الأمطار	تنكات مياه	أخرى	المجموع
الأراضي الفلسطينية	86.1	2.5	8.4	3.0	100
الضفة الغربية	85.5	3.1	9.1	2.3	100
شمال الضفة الغربية	83.0	3.0	9.5	4.5	100
وسط الضفة الغربية	96.3	1.1	1.1	1.5	100
جنوب الضفة الغربية	82.3	4.4	13.0	0.3	100
قطاع غزة	88.1	0.7	6.5	4.7	100

### شبكة الصرف الصحي هي الطريقة الرئيسية للتخلص من المياه العادمة

بلغت نسبة المنشآت الاقتصادية في الأراضي الفلسطينية لعام 2011 والتي تتخلص من المياه العادمة بواسطة شبكة الصرف الصحي 62.2%، مقابل 15.5% من المنشآت تتخلص من مياهها العادمة بواسطة الحفر الامتصاصية.

### نسبة المنشآت الاقتصادية التي تستخدم شبكة صرف صحي

#### للتخلص من المياه العادمة حسب النشاط الاقتصادي، 2011





لمزيد من المعلومات يرجى الاتصال:  
الجهاز المركزي للإحصاء الفلسطيني  
ص.ب. 1647، رام الله - فلسطين.

هاتف: 2982700 2 (970/972)

فاكس: 2982710 2 (970/972)

الرقم المجاني: 1800300300

بريد إلكتروني: diwan@pcbs.gov.ps

صفحة إلكترونية: <http://www.pcbs.gov.ps>

ومعادن، و26.1% من المنشآت الاقتصادية تحتوي نفاياتها على مخلفات طعام.

الأماكن الشائعة للتخلص من النفايات هي مكبات الهيئات المحلية

بلغت نسبة المنشآت الاقتصادية في الأراضي الفلسطينية التي تقوم بالتخلص من نفاياتها في مكب للهيئة المحلية 86.9%، بواقع 84.1% في الضفة الغربية و94.0% في قطاع غزة.