



## دولة فلسطين

وزارة التربية  
والتعليم العالي

الجهاز المركزي  
للإحصاء الفلسطيني

مسح البيئة للقطاع التعليمي، 2016  
النتائج الأساسية

أكتوبر/تشرين أول، 2016

تم إعداد هذا التقرير حسب الإجراءات المعيارية المحددة في ميثاق الممارسات  
للإحصاءات الرسمية الفلسطينية 2006

©ذو الحجة، 1437هـ - تشرين أول، 2016.  
جميع الحقوق محفوظة.

في حالة الاقتباس، يرجى الإشارة إلى هذه المطبوعة كالتالي:

الجهاز المركزي للإحصاء الفلسطيني، 2016. مسح البيئة للقطاع التعليمي، 2016 - النتائج الأساسية.  
رام الله - فلسطين.

جميع المراسلات توجه إلى:

الجهاز المركزي للإحصاء الفلسطيني  
ص.ب. 1647، رام الله - فلسطين

هاتف: 2 298 2700 (970/972)

فاكس: 2 298 2710 (970/972)

الرقم المجاني: 1800300300

بريد إلكتروني: diwan@pcbs.gov.ps

صفحة إلكترونية: <http://www.pcbs.gov.ps>





## شكر وتقدير

يتقدم الجهاز المركزي للإحصاء الفلسطيني بالشكر والتقدير إلى وزارة التربية والتعليم العالي ووكالة الغوث والمؤسسات التعليمية الخاصة والجامعات والكليات التي تعاونت مع الجهاز في توفير المعلومات والبيانات اللازمة لإعداد التقرير.

لقد تم تخطيط وتنفيذ مسح البيئة للقطاع التعليمي 2016، بقيادة فريق فني من الجهاز المركزي للإحصاء الفلسطيني، وبدعم مالي مشترك بين كل من دولة فلسطين وعدد من أعضاء مجموعة التمويل الرئيسية للجهاز (CFG) لعام 2016 ممثلة بمكتب الممثلة النرويجية لدى دولة فلسطين، والوكالة السويسرية للتنمية والتعاون (SDC).

يتقدم الجهاز المركزي للإحصاء الفلسطيني بجزيل الشكر والتقدير إلى أعضاء مجموعة التمويل الرئيسية (CFG) على مساهمتهم القيمة في تنفيذ هذا المسح.



## فريق العمل

- **اللجنة الفنية**  
رئيس اللجنة  
زهران اخليف  
صفيه إبراهيم  
محمد الصيرفي  
ماسه زيدان  
سماح سناف
- **إعداد التقرير**  
صفيه إبراهيم
- **تصميم الخرائط**  
رانيه وكيله
- **تدقيق معايير النشر**  
حنان جناجره
- **المراجعة الأولية**  
من الجهاز المركزي للإحصاء الفلسطيني  
زهران اخليف  
محمود عبد الرحمن
- **من وزارة التربية والتعليم العالي**  
أمجد احميدات  
أمنيات عبد المجيد
- **المراجعة النهائية**  
محمد قلالوة
- **الإشراف العام**  
رئيس الجهاز  
علا عوض



## قائمة المحتويات

الصفحة	الموضوع
	قائمة الجداول
	المقدمة
17	<b>الفصل الأول:</b> النتائج الأساسية
17	1.1 المؤثرات الخارجية البيئية
17	2.1 استهلاك المياه ومصادرها
18	3.1 المياه العادمة
23	4.1 إدارة النفايات الصلبة
25	<b>الفصل الثاني:</b> المنهجية وجودة البيانات
25	1.2 أهداف المسح
25	2.2 استمارة المسح
26	3.2 إطار المسح والشمول
26	4.2 العمليات الميدانية
26	5.2 معالجة البيانات
27	6.2 دقة البيانات
28	7.2 مقارنة البيانات
28	8.2 إجراءات ضبط الجودة
28	9.2 الملاحظات الفنية
29	<b>الفصل الثالث:</b> المفاهيم والمصطلحات
31	المراجع
33	الجداول



## قائمة الجداول

الجدول	الصفحة
جدول 1:	35 مؤشرات بيئية مختارة حول المؤسسات التعليمية في فلسطين، 2016
جدول 2:	36 التوزيع النسبي للمؤسسات التعليمية (التعليم العالي والعام والمهني) في فلسطين حسب التعرض للضجيج والقطاع والمنطقة والمحافظه، 2016
جدول 3:	37 التوزيع النسبي للمؤسسات التعليمية (رياض الأطفال) في فلسطين حسب التعرض للضجيج والمنطقة والمحافظه، 2016
جدول 4:	38 التوزيع النسبي للمؤسسات التعليمية (التعليم العالي والعام والمهني) المتعرضة للضجيج أحياناً أو غالباً في فلسطين حسب مصدر الضجيج والقطاع والمنطقة والمحافظه، 2016
جدول 5:	39 التوزيع النسبي للمؤسسات التعليمية (رياض الأطفال) المتعرضة للضجيج أحياناً أو غالباً في فلسطين حسب مصدر الضجيج والمنطقة والمحافظه، 2016
جدول 6:	40 التوزيع النسبي للمؤسسات التعليمية (التعليم العالي والعام والمهني) في فلسطين حسب التعرض للروائح والقطاع والمنطقة والمحافظه، 2016
جدول 7:	41 التوزيع النسبي للمؤسسات التعليمية (رياض الأطفال) في فلسطين حسب التعرض للروائح والمنطقة والمحافظه، 2016
جدول 8:	42 التوزيع النسبي للمؤسسات التعليمية (التعليم العالي والعام والمهني) المتعرضة للروائح أحياناً أو غالباً في فلسطين حسب مصدر الروائح والقطاع والمنطقة والمحافظه، 2016
جدول 9:	43 التوزيع النسبي للمؤسسات التعليمية (رياض الأطفال) المتعرضة للروائح أحياناً أو غالباً في فلسطين حسب مصدر الروائح والمنطقة والمحافظه، 2016
جدول 10:	44 التوزيع النسبي للمؤسسات التعليمية (التعليم العالي والعام والمهني) في فلسطين حسب التعرض للغبار والقطاع والمنطقة والمحافظه، 2016
جدول 11:	45 التوزيع النسبي للمؤسسات التعليمية (رياض الأطفال) في فلسطين حسب التعرض للغبار والمنطقة والمحافظه، 2016
جدول 12:	46 التوزيع النسبي للمؤسسات التعليمية (التعليم العالي والعام والمهني) المتعرضة للغبار أحياناً أو غالباً في فلسطين حسب مصدر الغبار والقطاع والمنطقة والمحافظه، 2016
جدول 13:	47 التوزيع النسبي للمؤسسات التعليمية (رياض الأطفال) المتعرضة للغبار أحياناً أو غالباً في فلسطين حسب مصدر الغبار والمنطقة والمحافظه، 2016

الصفحة	الجدول
48	جدول 14: التوزيع النسبي للمؤسسات التعليمية (التعليم العالي والعام والمهني) في فلسطين حسب التعرض للدخان والقطاع والمنطقة والمحافظه، 2016
49	جدول 15: التوزيع النسبي للمؤسسات التعليمية (رياض الأطفال) في فلسطين حسب التعرض للدخان والمنطقة والمحافظه، 2016
50	جدول 16: التوزيع النسبي للمؤسسات التعليمية (التعليم العالي والعام والمهني) المتعرضة للدخان أحياناً أو غالباً في فلسطين حسب مصدر الدخان والقطاع والمنطقة والمحافظه، 2016
51	جدول 17: التوزيع النسبي للمؤسسات التعليمية (رياض الأطفال) المتعرضة للدخان أحياناً أو غالباً في فلسطين حسب مصدر الدخان والمنطقة والمحافظه، 2016
52	جدول 18: نسبة المؤسسات التعليمية (التعليم العالي والعام والمهني) في فلسطين حسب مصادر الحصول على المياه والقطاع والمنطقة والمحافظه، 2016
53	جدول 19: نسبة المؤسسات التعليمية (رياض الأطفال) في فلسطين حسب مصادر الحصول على المياه والمنطقة والمحافظه، 2016
54	جدول 20: المعدل الشهري لكمية المياه المستهلكة ومجموع كميات المياه المستهلكة في المؤسسات التعليمية (التعليم العالي والعام والمهني) في فلسطين حسب القطاع والمنطقة والمحافظه، 2016
55	جدول 21: المعدل الشهري لكمية المياه المستهلكة ومجموع كميات المياه المستهلكة في المؤسسات التعليمية (رياض الأطفال) في فلسطين حسب المنطقة والمحافظه، 2016
56	جدول 22: التوزيع النسبي للمؤسسات التعليمية (التعليم العالي والعام والمهني) في فلسطين حسب طريقة التخلص الرئيسية من المياه العادمة والقطاع والمنطقة والمحافظه، 2016
57	جدول 23: التوزيع النسبي للمؤسسات التعليمية (رياض الأطفال) في فلسطين حسب طريقة التخلص الرئيسية من المياه العادمة والمنطقة والمحافظه، 2016
58	جدول 24: التوزيع النسبي للمؤسسات التعليمية (التعليم العالي والعام والمهني) في فلسطين حسب طرق التخلص النهائي من النفايات الصلبة في حالة عدم وجود حاوية كبيرة لجمع النفايات الصلبة والقطاع والمنطقة والمحافظه، 2016
59	جدول 25: التوزيع النسبي للمؤسسات التعليمية (رياض الأطفال) في فلسطين حسب طرق التخلص النهائي من النفايات الصلبة في حالة عدم وجود حاوية كبيرة لجمع النفايات الصلبة والمنطقة والمحافظه، 2016
60	جدول 26: التوزيع النسبي للمؤسسات التعليمية (التعليم العالي والعام والمهني) في فلسطين حسب الجهة التي تقوم بنقل النفايات الصلبة الناتجة عن المؤسسة التعليمية والقطاع والمنطقة والمحافظه، 2016

الصفحة	الجدول
61	<b>جدول 27:</b> التوزيع النسبي للمؤسسات التعليمية (رياض الأطفال) في فلسطين حسب الجهة التي تقوم بنقل النفايات الصلبة الناتجة عن المؤسسة التعليمية والمنطقة والمحافظه، 2016
62	<b>جدول 28:</b> التوزيع النسبي للمؤسسات التعليمية (التعليم العالي والعام والمهني) في فلسطين حسب مكان التخلص النهائي من النفايات الصلبة والقطاع والمنطقة والمحافظه، 2016
63	<b>جدول 29:</b> التوزيع النسبي للمؤسسات التعليمية (رياض الأطفال) في فلسطين حسب مكان التخلص النهائي من النفايات الصلبة والمنطقة والمحافظه، 2016
64	<b>جدول 30:</b> المعدل اليومي لإنتاج المؤسسة التعليمية من النفايات الصلبة، وكمية النفايات الصلبة الناتجة يومياً من كافة المؤسسات التعليمية في فلسطين حسب القطاع والمنطقة والمحافظه، 2016



## المقدمة

تعتبر عملية توفير بيانات بيئية حول القطاع التعليمي من الحقول بالغة الأهمية في إحصاءات البيئة، وتشكل هذه الإحصاءات أداة معلوماتية مهمة في النقاش العام والتخطيط ورسم السياسات المتعلقة بالبيئة.

من هنا عمل الجهاز المركزي للإحصاء الفلسطيني على تنفيذ مسح إحصائي بيئي متخصص للقطاع التعليمي في فلسطين خلال الفترة 2016/03/16 حتى 2016/05/28 حيث غطى جميع المؤسسات التعليمية في القطاع التعليمي العام والعالي ورياض الأطفال، والتابعة للقطاع الحكومي ووكالة الغوث والقطاع الخاص وقطاع المنظمات غير الحكومية.

يوفر هذا المسح بيانات إحصائية حول مؤشرات المؤثرات البيئية، واستهلاك المياه وخصائصها، والتخلص من المياه العادمة، وإدارة النفايات الصلبة، حيث يعمل الجهاز من خلال توفير هذه المؤشرات على بناء وتطوير قاعدة بيانات إحصائية شاملة ودقيقة حول المؤشرات الأساسية للمؤسسات التعليمية.

يعرض هذا التقرير النتائج الأساسية لمسح البيئة للقطاع التعليمي، والذي تم تنفيذه في عام 2016، ويتألف التقرير من ثلاثة فصول بالإضافة إلى الجداول، حيث تم ترتيبها بطريقة تسهل عرض النتائج، وتوفر لمستخدم البيانات توثيقاً شاملاً حول إجراءات تنفيذ المسح.

يعرض الفصل الأول النتائج الأساسية للمسح. ويعرض الفصل الثاني المنهجية التي تم إتباعها في تخطيط وتنفيذ المسح بما في ذلك استمارة المسح ومجتمع الدراسة وإطار المعاينة وتصميم العينة، كما يشمل هذا الفصل توثيقاً للعمليات الميدانية بما في ذلك التدريب وجمع البيانات ومعالجتها، ويعرض كذلك تقييماً لجودة البيانات الإحصائية التي تم الحصول عليها في هذا المسح. بينما يعرض الفصل الثالث المفاهيم والمصطلحات العلمية التي تم اعتمادها في تطوير أدوات البحث.

يأمل الجهاز أن يسهم هذا التقرير في توفير البيانات اللازمة لخدمة مستخدمي البيانات، وأن يساعد متخذي القرارات وصانعي السياسات في مسيرة التنمية الوطنية الشاملة.

والله ولي التوفيق،،،

علا عوض  
رئيس الجهاز

تشرين أول، 2016



## الفصل الأول

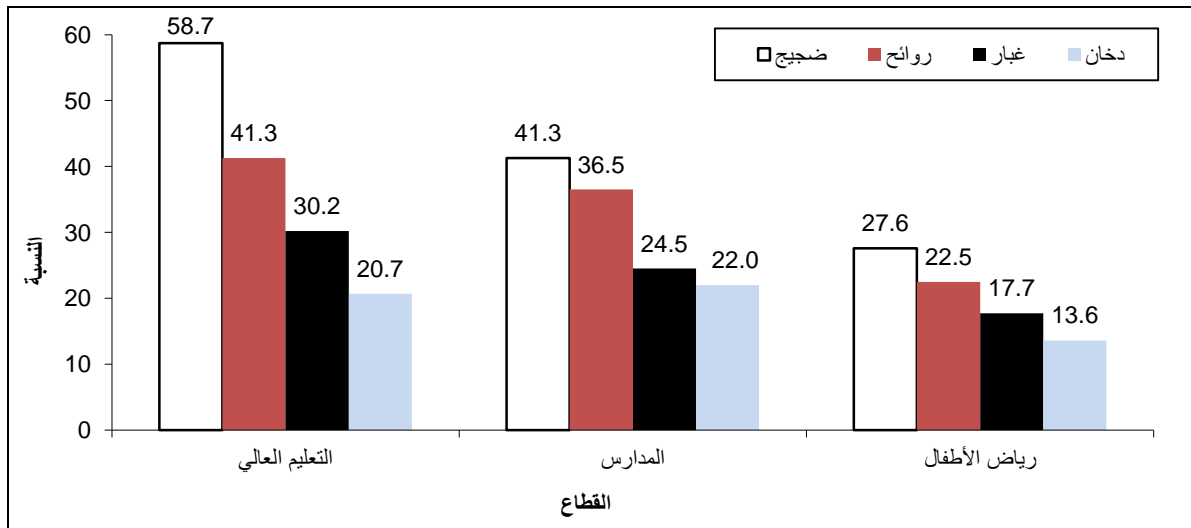
### النتائج الأساسية

يعرض هذا الفصل أهم النتائج حول المؤشرات البيئية للمؤسسات التعليمية في فلسطين.

#### 1.1 المؤثرات الخارجية البيئية

أشارت نتائج المسح للعام 2016 إلى أن 9.5% من مؤسسات التعليم العالي، و8.2% من المدارس، و4.0% من رياض الأطفال في فلسطين غالباً ما تتعرض للضجيج، في حين تبين أن 1.6% من مؤسسات التعليم العالي، و7.6% من المدارس، و3.8% من رياض الأطفال في فلسطين غالباً ما تتعرض للروائح.

نسبة المؤسسات التعليمية في فلسطين المتعرضة للمؤثرات الخارجية البيئية غالباً وأحياناً حسب المؤثر والقطاع، 2016

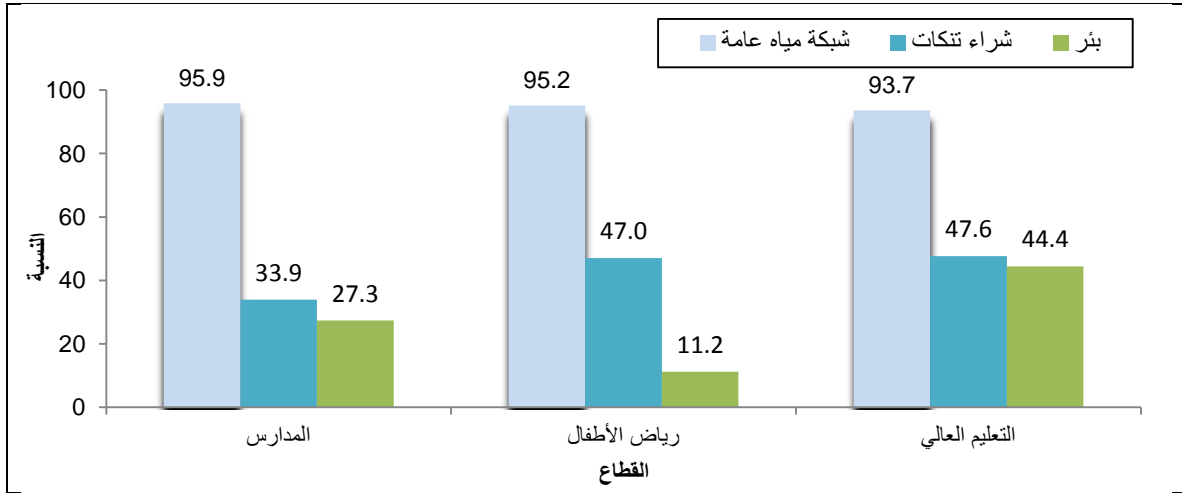


#### 2.1 استهلاك المياه ومصادرها

##### مصادر الحصول على المياه:

تشير نتائج المسح إلى أن 93.7% من مؤسسات التعليم العالي، و95.9% من المدارس، و95.2% من رياض الأطفال في فلسطين تتزود بالمياه عن طريق شبكة المياه العامة، كما أن 47.6%، و33.9%، و47.0% من المؤسسات التعليمية السابق ذكرها على التوالي تستخدم شراء التناكات للتزود بالمياه، في حين أن 44.4% من مؤسسات التعليم العالي تستخدم آبار خاصة بها للتزود بالمياه.

نسبة المؤسسات التعليمية في فلسطين حسب مصادر الحصول على المياه والقطاع، 2016



### كمية المياه المستهلكة:

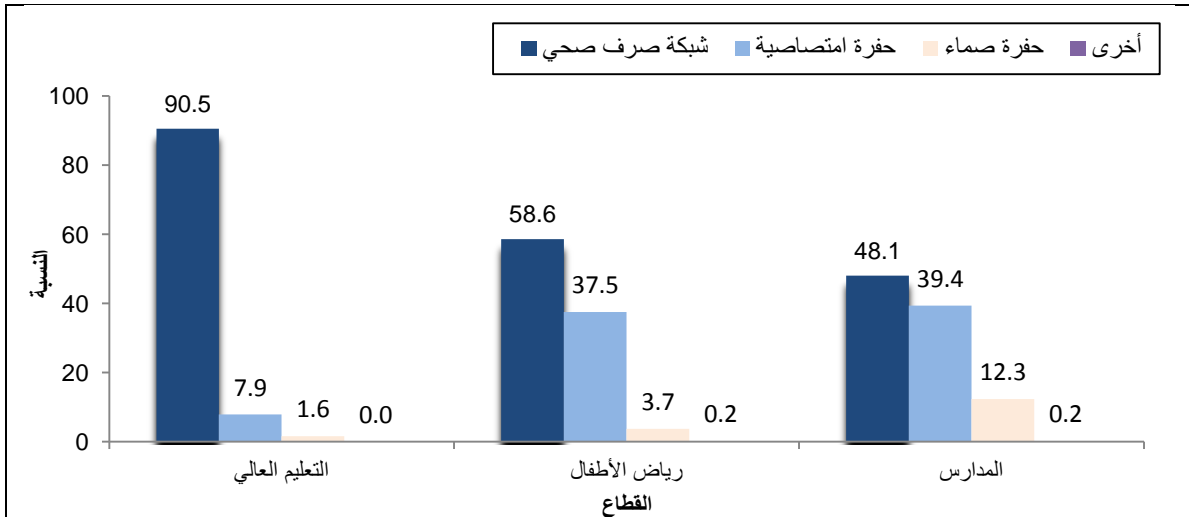
بلغ مجموع كمية المياه المستهلكة شهرياً في المؤسسات التعليمية في فلسطين 313.5 آلاف متر مكعب شهرياً، وبلغ المعدل الشهري لكمية المياه المستهلكة في مؤسسات التعليم العالي في فلسطين 557.0 متراً مكعباً شهرياً لكل مؤسسة، في حين بلغ المعدل الشهري 95.0 متراً مكعباً شهرياً لكل مدرسة، و 22.0 متراً مكعباً شهرياً لكل مؤسسة من مؤسسات رياض الأطفال.

### 3.1 المياه العادمة

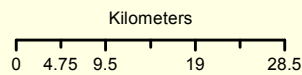
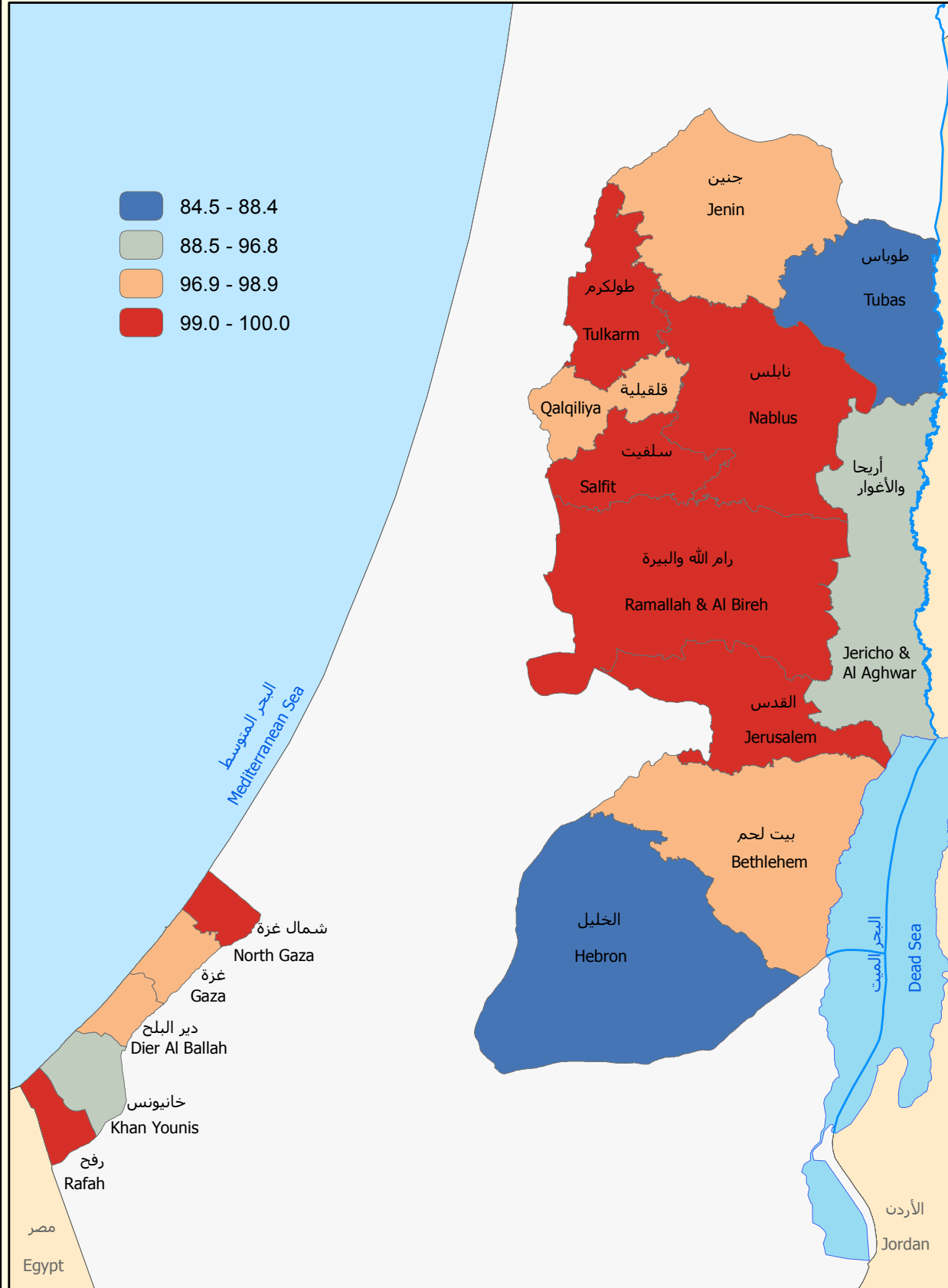
#### التخلص من المياه العادمة:

تبين النتائج أن 90.5% من مؤسسات التعليم العالي في فلسطين تتخلص من مياهها العادمة عن طريق شبكة الصرف الصحي، و 7.9% تتخلص من مياهها العادمة عن طريق الحفر الامتصاصية، في حين أن 48.1% من المدارس تتخلص من مياهها العادمة عن طريق شبكة الصرف الصحي، و 39.4% تتخلص من مياهها العادمة عن طريق الحفر الامتصاصية، فيما تتخلص 58.6% من رياض الأطفال من مياهها العادمة عن طريق شبكة الصرف الصحي.

التوزيع النسبي للمؤسسات التعليمية في فلسطين حسب طريقة التخلص من المياه العادمة والقطاع، 2016



نسبة المدارس في فلسطين التي تستخدم شبكة المياه العامة للحصول على المياه  
 حسب المحافظة، 2016  
 Percentage of Schools in Palestine That Use Water Network in Obtaining  
 Water by Governorate, 2016

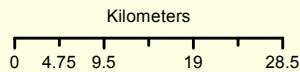
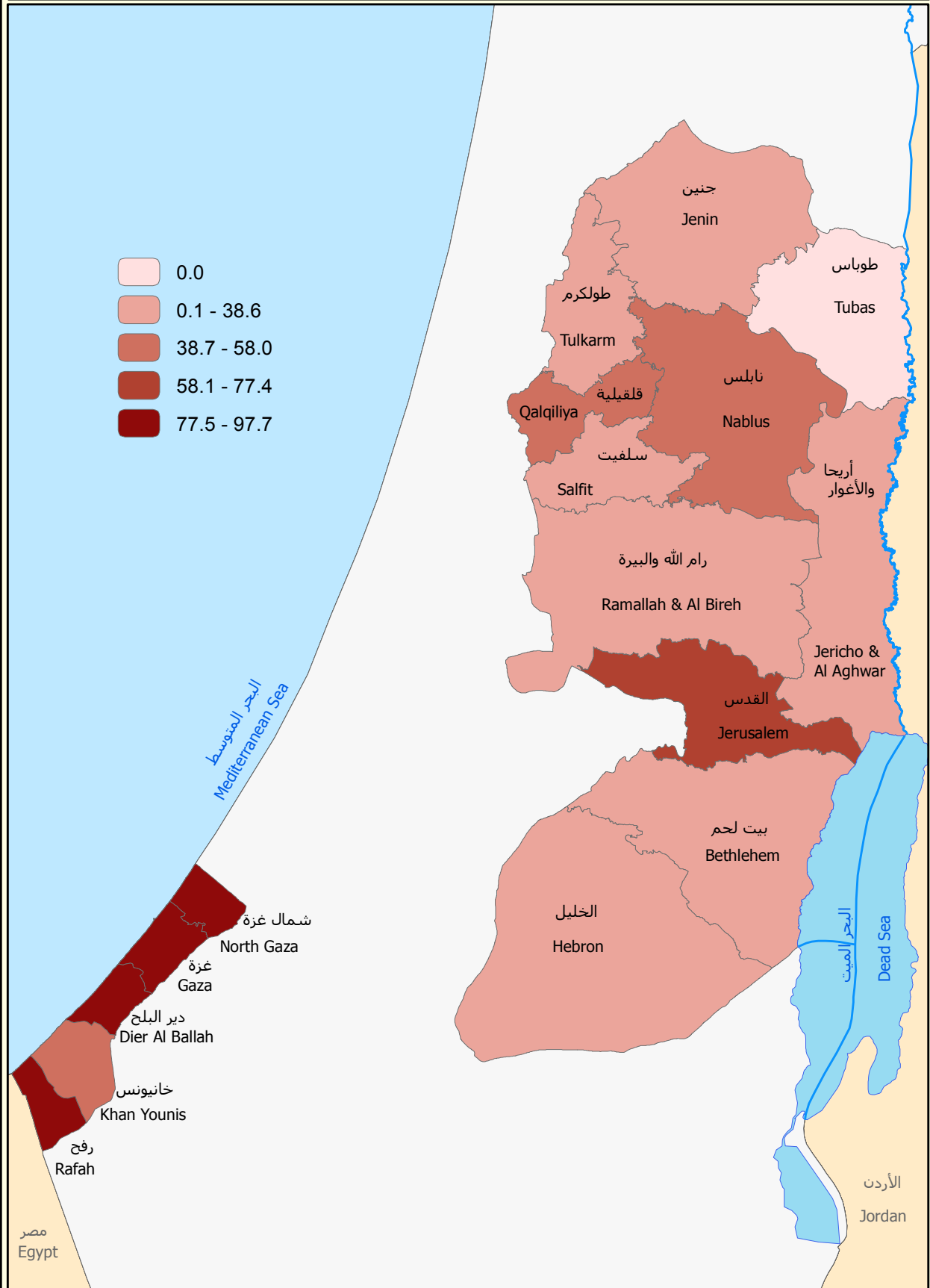


المصدر: الجهاز المركزي للإحصاء الفلسطيني، 2016  
 Source: Palestinian Central Bureau of Statistics, 2016





**نسبة المدارس في فلسطين التي تستخدم شبكة الصرف الصحي للتخلص من المياه العادمة حسب المحافظة، 2016**  
**Percentage of Schools in Palestine That Use Wastewater Network to Dispose Wastewater by Governorate, 2016**



المصدر: الجهاز المركزي للإحصاء الفلسطيني، 2016  
 Source: Palestinian Central Bureau of Statistics, 2016





## 4.1 إدارة النفايات الصلبة

## طريقة التخلص النهائي من النفايات الصلبة:

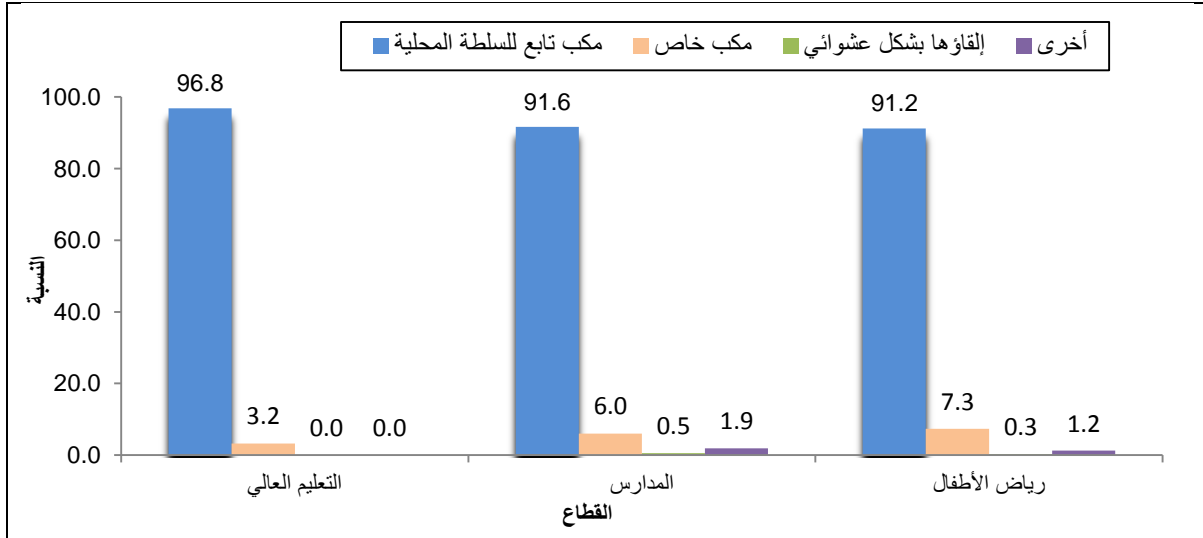
بينت النتائج أن 8.3% من مؤسسات التعليم العالي، و4.5% من المدارس، و4.5% من رياض الأطفال في فلسطين تقوم بالتخلص من نفاياتها الصلبة بشكل عشوائي.

## الجهة المسؤولة عن نقل النفايات الصلبة:

أشارت النتائج أن عدة جهات تقوم بنقل النفايات الصلبة من المؤسسات التعليمية في فلسطين إلى مكان التخلص النهائي، حيث تقوم السلطات المحلية بنقل نفايات 92.1% من مؤسسات التعليم العالي، و85.8% من المدارس، و83.3% من رياض الأطفال.

في حين نجد أن 6.3% من مؤسسات التعليم العالي، و5.6% من المدارس، و6.8% من رياض الأطفال تقوم وكالة الغوث بنقل نفاياتها، كما أن 96.8% من مؤسسات التعليم العالي، و91.6% من المدارس، و91.2% من رياض الأطفال في فلسطين يتم التخلص النهائي من النفايات الصلبة الناتجة عنها في مكب تابع للسلطة المحلية.

التوزيع النسبي للمؤسسات التعليمية في فلسطين حسب مكان التخلص النهائي من النفايات الصلبة والقطاع، 2016



## كمية النفايات الصلبة الناتجة:

بلغ مجموع كمية النفايات الصلبة الناتجة عن المؤسسات التعليمية في فلسطين حوالي 86.9 طن/يوم، بواقع 61.1 طن/يوم في الضفة الغربية، و25.8 طن/يوم في قطاع غزة، وبلغ المعدل اليومي لكمية النفايات الصلبة الناتجة عن كل مدرسة في فلسطين 24.0 كيلوغرام/يوم، في حين بلغ ذلك المعدل في كل مؤسسة من مؤسسات التعليم العالي 243.0 كيلوغرام/يوم.



## الفصل الثاني

### المنهجية وجودة البيانات

يعرض هذا الفصل المنهجية العلمية التي اتبعت في تخطيط وتنفيذ مسح البيئة للقطاع التعليمي بما في ذلك تصميم أدوات البحث الأساسية وطرق جمع ومعالجة وتحليل البيانات الخاصة بموضوع الدراسة.

#### 1.2 أهداف المسح

يهدف المسح إلى توفير بيانات إحصائية حول القضايا الآتية:

- المؤثرات الخارجية البيئية (الضجيج، والروائح، والغبار، والدخان).
- استهلاك المياه وخصائصها.
- التخلص من المياه العادمة.
- إدارة النفايات الصلبة (مكوناتها، وجمعها، وفصلها، والتخلص منها).

#### 2.2 استمارة المسح

تمثل استمارة المسح الأداة الرئيسية لجمع المعلومات، لذلك لا بد أن تحقق المواصفات الفنية لجميع مراحل المسح وخاصة مرحلة العمل الميداني، ومتطلبات معالجة البيانات وتحليلها.

لقد تم تصميم استمارة المسح من خلال الاطلاع على التجارب الدولية والمحلية في هذا الموضوع، ومن خلال الزيارات التي كانت تتم لوزارة التربية والتعليم العالي، حيث تم تصميمها لتغطي قدر الإمكان أهم المؤشرات حسب توصيات الأمم المتحدة، مع الأخذ بعين الاعتبار خصوصيات المجتمع الفلسطيني في هذا الجانب.

#### تصميم وفحص الاستمارة:

مرت عملية تصميم الاستمارة بالمراحل الآتية:

- الاطلاع على ما هو متوفر من توصيات الأمم المتحدة حول استمارات البيئة والمفاهيم والمصطلحات المستخدمة فيها.
- إجراء عدة زيارات لوزارة التربية والتعليم العالي للإطلاع على الاستمارات المتوفرة لديهم حول المدارس للاستفادة منها في تصميم الاستمارة.
- مراجعة استمارات المسوح التي قام الجهاز بتنفيذها ومنها استمارات مسح البيئة المنزلي، ومسح البيئة للمرافق الصحية، ومسح البيئة الاقتصادي، واستمارة مسح البيئة للقطاع التعليمي للعام 2014.
- تعديل الاستمارة بناءً على نتائج الدورة السابقة للمسح (2014).
- إعداد تعليمات استيفاء الاستمارة وتعليمات التدقيق والتنظيف.

**أقسام الاستثمار:**

- صفحة الغلاف وتحتوي البيانات التعريفية للمؤسسات التعليمية.
- المؤثرات الخارجية البيئية
- المياه وخصائصها
- المياه العادمة
- إدارة النفايات الصلبة
- بيئة المقصف أو الكافتيريا

**3.2 إطار المسح والشمول****مجتمع الدراسة:**

مجتمع الدراسة في المسح هو جميع المؤسسات التي تقدم خدمة التعليم العام والمهني والتعليم العالي ورياض الأطفال وتشمل:

1. المؤسسات التعليمية التي تعود ملكيتها إلى مؤسسات حكومية (وزارة التربية والتعليم العالي).
2. المؤسسات التعليمية التي تعود ملكيتها إلى وكالة الغوث.
3. المؤسسات التعليمية التي تعود ملكيتها إلى المنظمات غير الحكومية (الأهلية).
4. المؤسسات التعليمية التي تعود ملكيتها إلى القطاع الخاص.

**إطار المعاينة والعينة:**

الإطار هو قائمة بجميع مؤسسات التعليم العالي والتعليم العام والمهني (المدارس) ورياض الأطفال التي يتم حصرها وتحديثها من خلال سجلات وزارة التربية والتعليم العالي بشكل سنوي، حيث بلغ حجم إطار المعاينة 3,854 مؤسسة تعليمية، ويعتبر الحصر الشامل هو الأسلوب المتبع في هذا المسح.

**مستوى النشر:**

سيكون النشر على مستوى المنطقة (ضفة غربية، وقطاع غزة) في قطاع التعليم العالي، وعلى مستوى المنطقة والمحافظات في قطاع المدارس ورياض الأطفال.

**4.2 العمليات الميدانية**

لقد تم إجراء ورشة عمل في مقر وزارة التربية والتعليم، حيث تم تدريب منسقين من وزارة التربية والتعليم من كافة المحافظات على آلية استيفاء الاستثمار، لقد تولت الإدارة العامة للمسح والعمل الميداني عملية متابعة استيفاء وجمع الاستثمارات من جميع المؤسسات التعليمية خلال الفترة 2016/03/16 حتى 2016/05/28.

**5.2 معالجة البيانات**

تضمنت مرحلة معالجة البيانات مجموعة من الأنشطة والعمليات التي تم إجراؤها على الاستثمارات بهدف إعدادها لمرحلة التحليل، وشملت هذه المرحلة العمليات الآتية:

**التدقيق قبل إدخال البيانات:**

في هذه المرحلة تم تدقيق جميع الاستمارات باستخدام تعليمات التدقيق الميداني للتأكد من منطوقية البيانات.

**إدخال البيانات:**

تم تنظيم عملية إدخال البيانات باستخدام رزمة قاعدة بيانات Access ومدعم بنظام التعريب حيث تمت برمجة الاستمارة من خلال هذه الرزمة. وقد تميز البرنامج الذي تم إعداده بالخواص والسمات الآتية:

- إمكانية التعامل مع نسخة مطابقة للاستمارة على شاشة الحاسوب.
- القدرة على عمل جميع الفحوص والاحتمالات الممكنة المنطقية وتسلسل البيانات في الاستمارة.
- القدرة على التدقيق الداخلي للإجابات على الأسئلة.
- الحفاظ على الحد الأدنى من أخطاء مدخلي البيانات الرقمية أو أخطاء العمل الميداني.
- سهولة الاستخدام والتعامل مع البرنامج والمعطيات (User-Friendly).
- إمكانية تحويل البيانات إلى صيغة أخرى يمكن استخدامها وتحليلها من خلال منظومات إحصائية تحليلية أخرى مثل SPSS.

**6.2 دقة البيانات**

يشمل فحص دقة البيانات جوانب متعددة في المسح من أبرزها أخطاء المعاينة بسبب استخدام عينة في المسح، وكذلك أخطاء غير المعاينة ترجع إلى طاقم العمل وأدوات المسح، بالإضافة إلى معدلات الاستجابة في المسح وأهم آثارها على التقديرات، ويشمل هذا القسم على الآتي:

**أخطاء المعاينة:**

وهي الأخطاء الناتجة عن دراسة جزء (عينة) من المجتمع وليس كل وحدات المجتمع وهذا النوع من الأخطاء سهل القياس ويمكن تقديره، وبما أن الدراسة كانت شاملة لجميع مؤسسات التعليم في فلسطين فإنه لا يوجد أخطاء معاينة، خاصة أن البيانات مرتبطة بمؤسسات التعليم حسب موقع المؤسسة الجغرافي، حيث أنها ممثلة جغرافياً لفلسطين.

**أخطاء غير المعاينة:**

تعرف أخطاء غير المعاينة بأنها الأخطاء الناتجة عن عمليات جمع البيانات ومعالجتها، وتتوزع بين الباحث الميداني والمبحوث والمدقق والممرز ومدخل البيانات في الحاسوب. ومن أجل تقليل أخطاء غير المعاينة تم إجراء عملية التدقيق المكتبي لبيانات المؤسسات التعليمية قبل إدخالها في جهاز الحاسوب، وتم تدقيق البيانات بعد الإدخال حيث تم تصحيح كافة الأخطاء التي تم اكتشافها.

**معدلات الاستجابة:**

بلغت نسبة التجاوب 100%.

## 7.2 مقارنة البيانات

إن بيانات مسح البيئة للقطاع التعليمي قابلة للمقارنة جغرافياً وعبر الزمن، فقد تم مقارنة البيانات التي تم الحصول عليها للمناطق الجغرافية لبعض القطاعات (التعليم العام والمهني والتعليم العالي) بعضها مع بعض وكانت نتيجة المقارنة جيدة وليس هناك شذوذ في القيم التي تم الحصول عليها.

لقد تم تنفيذ مسح البيئة للقطاع التعليمي خلال الأعوام 2008، و2010، و2012، و2014، و2016 بمنهجية واحدة ولكن مع اختلاف ظروف التنفيذ، الأمر الذي حال دون إجراء مقارنة شاملة لكافة القطاعات وعبر الزمن.

هناك بعض المؤشرات التي لا يمكن مقارنتها مع الدورات السابقة مثل المؤشرات المتعلقة بكميات المياه المستهلكة حسب المنطقة، وكمية النفايات الناتجة وذلك بسبب التباين المرتفع في هذه المؤشرات لاعتمادها على تقديرات المبحوثين.

## 8.2 إجراءات ضبط الجودة

تم اتخاذ عدة إجراءات لضمان ضبط الجودة في المسح، حيث تم تدريب منسقي وزارة التربية والتعليم العالي من خلال عقد ورشة عمل على آلية استيفاء الاستمارة، بالإضافة إلى إجراء زيارات ميدانية للمديريات التابعة لوزارة التربية والتعليم العالي في المحافظات للتأكد من سلامة استيفاء الاستمارات، وبعد ذلك تم تدقيق الاستمارات مكتبياً قبل ترحيلها إلى الإدخال، ثم تم إدخالها عن طريق برنامج تم تحميله بقواعد واستعلامات لا تسمح بإدخال أخطاء، وبعد ذلك تم فحص البيانات المدخلة للتأكد من خلوها من الأخطاء التي لم يتم اكتشافها سابقاً، وبعد استلام ملف البيانات الخام تم العمل على تنظيف البيانات وفحص القيم الشاذة وفحص التناسق بين الأسئلة المختلفة في الاستمارة.

## 9.2 الملاحظات الفنية

يمكن تلخيص مصادر بعض أخطاء غير المعاينة التي برزت أثناء تنفيذ المسح بما يأتي:

1. كان هناك بعض الأخطاء في تدوين الرقم الوطني للاستمارة من قبل المؤسسات التعليمية.
2. اعتمدت البيانات الخاصة بكميات المياه، وكميات النفايات على تقديرات المبحوثين وليس من واقع سجلات.

## الفصل الثالث

### المفاهيم والمصطلحات

يعرض هذا الفصل المفاهيم والمصطلحات الأساسية التي تم استخدامها في هذا التقرير.

#### البيئة:

إجمالي الظروف الخارجية التي تؤثر في حياة الكائن الحي ونموه وبقائه.

#### التخلص من النفايات الصلبة:

التخلص أو الإلقاء النهائي للقمامة التي لا تستخلص أو لا يعاد تدويرها.

#### الهيئة المحلية:

هي الهيئة التي تمتلك صلاحيات تقديم الخدمات العامة وإدارة شؤون جميع السكان في التجمع ومعتزف بها من قبل وزارة الحكم المحلي.

#### المياه العادمة:

مياه مستعملة تصرف عادة في شبكة لمياه المجاري، وتحتوي على مادة وبكتيريا في محلول أو عالقة.

#### النفايات الصلبة:

مادة عديمة النفع وخطرة أحيانا ذات محتوى منخفض من السوائل. وتشمل النفايات البلدية، والنفايات الصناعية والتجارية، ونفايات ناتجة عن العمليات الزراعية وتربية الحيوانات، والنشاطات الأخرى المرتبطة بها ونفايات الهدم ومخلفات التعدين.

#### تلوث الهواء:

وجود ملوث أو مواد ملوثة في الهواء لا تتبدد بصورة سليمة وتؤثر على صحة البشر أو رفايتهم أو تحدث آثاراً بيئية ضارة أخرى.

#### حرق في الهواء الطلق:

هو حرق في الخلاء لنفايات مثل الخشب، والسيارات الخردة، والمنسوجات، ونشارة الخشب وسواها.

#### جمع النفايات:

جمع ونقل النفايات إلى مكان معالجتها أو التخلص منها من جانب الإدارات البلدية والمؤسسات المماثلة، أو عن طريق شركات عامة أو خاصة، أو منشآت متخصصة أو الحكومة. وقد يكون جمع نفايات البلديات انتقائياً أي نقلها لنوع محدد من المنتجات، أو دون تفرقة، بمعنى آخر يشمل كل أنواع النفايات في نفس الوقت.

**حفرة امتصاصية:**

بئر أو حفرة يخزن بها الغائط البشري أو قاذورات أخرى، وتبنى من جدران مسامية.

**حفرة صماء:**

بئر أو حفرة يخزن بها الغائط البشري أو قاذورات أخرى، وتبنى من جدران محكمة.

**دخان:**

جزيئات عالقة في الهواء بعد احتراق غير كامل للمواد.

**شبكة صرف صحي:**

نظام من أجهزة الجمع وخطوط الأنابيب والموصلات والمضخات يستخدم لإخلاء المياه المستعملة (مياه الأمطار، المياه المنزلية، وغيرها من المياه المستعملة) ونقلها من مواقع إنتاجها إما إلى محطة بلدية لمعالجة مياه المجاري أو إلى موقع حيث يتم تصريف المياه المستعملة إلى مياه سطحية.

**شبكة مياه عامة:**

هي شبكة من الأنابيب الرئيسية والفرعية تنتشر في التجمع السكاني لغرض توزيع وتوصيل المياه الصالحة للشرب إلى التجمع.

**ضجيج:**

صوت مسموع من حركة المرور والبناء وسواها يمكن أن يحدث أثراً مزعجة وضارة (فقد السمع)، ويقاس بالديسيبل.

**غبار:**

جسيمات من الخفة بحيث تبقى معلقة في الهواء.

**مكب نفايات:**

موقع يستخدم للتخلص من النفايات الصلبة دون رقابة بيئية.

**نوعية المياه:**

حيث اعتبرت المياه عديمة اللون، والطعم، والرائحة، والرسوبات على أنها مياه جيدة، واعتبرت المياه التي تمتاز بلون، أو طعم، أو رائحة، أو رسوبات بشكل يراه المستخدم سيء على أنها مياه سيئة، كما اعتبرت المياه التي تمتاز ببعض الطعم، أو اللون، أو الرائحة، أو فيها بعض الرسوبات لكن لا زالت مقبولة للمستخدم على أنها مياه متوسطة النوعية.

**نفايات زراعية:**

النفايات التي تنتج عن مختلف العمليات الزراعية، وتشمل الزبل، نفايات أخرى من المزارع، وحطائر الدواجن، والمسالخ، ونفايات المحاصيل، والجريان السطحي للأسمدة من الحقول، ومبيدات الآفات التي تتطلق إلى المياه أو الجو أو التربة، والأملاح والظمي المنصرف من الحقول.

## المراجع

1. الأمم المتحدة، 1997. إدارة المعلومات الاقتصادية والاجتماعية وتحليل السياسات، الشعبة الإحصائية: دراسات في الأساليب، معجم مصطلحات الإحصاءات البيئية السلسلة واو، العدد 67. نيويورك - الولايات المتحدة.
2. منظمة الصحة العالمية، 1994. إدارة النفايات الصلبة الناتجة عن مراكز الرعاية الصحية في البلدان المتطورة، د.ادريان كود. جنيف - سويسرا.
3. منظمة الصحة العالمية، 1999. الإدارة الآمنة للنفايات الناتجة عن نشاطات الرعاية الصحية. جنيف- سويسرا.
4. الجهاز المركزي للإحصاء الفلسطيني، 2014. مسح البيئة للقطاع التعليمي، 2014. رام الله -فلسطين.
5. الجهاز المركزي للإحصاء الفلسطيني، 2014. دليل نشر التقارير الإحصائية - العدد الثاني عشر. رام الله - فلسطين.
6. الجهاز المركزي للإحصاء الفلسطيني، 2016. مسح البيئة للقطاع التعليمي، 2016: كتيب التدريب (دليل الاستخدام). رام الله -فلسطين.



# الجداول Tables



## جدول 1: مؤشرات بيئية مختارة حول المؤسسات التعليمية في فلسطين، 2016

Table 1: Selected Environmental Indicators about the Educational Establishments in Palestine, 2016

Indicator by Sector	القيمة Value	المؤشر حسب القطاع
<b>Educational Establishments in Higher Education Sector:</b>		<b>المؤسسات التعليمية في قطاع التعليم العالي:</b>
Exposure to Noise Very Often and Sometimes (%)	58.7	المتعرضة للضجيج غالباً وأحياناً (%)
Exposure to Smell Very Often and Sometimes (%)	41.3	المتعرضة للروائح غالباً وأحياناً (%)
Exposure to Dust Very Often and Sometimes (%)	30.2	المتعرضة للغبار غالباً وأحياناً (%)
Exposure to Smoke Very Often and Sometimes (%)	20.7	المتعرضة للدخان غالباً وأحياناً (%)
Connected to Water Public Network (%)	93.7	المتصلة بالشبكة العامة للمياه (%)
Connected to Wastewater Network (%)	90.5	المتصلة بالشبكة العامة للصرف الصحي (%)
Monthly Average of Quantity of Consumed Water by Higher Education Establishments in Cubic Meter	557.0	المعدل الشهري لكمية المياه المستهلكة من قبل مؤسسات التعليم العالي بالمتر المكعب
Monthly Amount of Consumed Water by Higher Education Establishments in Cubic Meter	35,074.0	كمية المياه المستهلكة شهرياً من قبل مؤسسات التعليم العالي بالمتر المكعب
Daily Average of Generated Solid Waste in Higher Education Establishments (kg / day)	243.0	المعدل اليومي لإنتاج مؤسسات التعليم العالي من النفايات الصلبة (كيلوغرام/يوم)
Daily Amount of Generated Solid Waste in Higher Education Establishments (kg / day)	15,282	كمية النفايات الصلبة الناتجة يومياً من مؤسسات التعليم العالي (كيلوغرام/يوم)
<b>Educational Establishments in General Education (Schools) Sector :</b>		<b>المؤسسات التعليمية في قطاع التعليم العام والمهني (المدارس):</b>
Exposure to Noise Very Often and Sometimes (%)	41.3	المتعرضة للضجيج غالباً وأحياناً (%)
Exposure to Smell Very Often and Sometimes (%)	36.5	المتعرضة للروائح غالباً وأحياناً (%)
Exposure to Dust Very Often and Sometimes (%)	24.5	المتعرضة للغبار غالباً وأحياناً (%)
Exposure to Smoke Very Often and Sometimes (%)	22.0	المتعرضة للدخان غالباً وأحياناً (%)
Connected to Water Public Network (%)	95.9	المتصلة بالشبكة العامة للمياه (%)
Connected to Wastewater Network (%)	48.1	المتصلة بالشبكة العامة للصرف الصحي (%)
Monthly Average of Quantity of Consumed Water by General Education Establishments in Cubic Meter	95.0	المعدل الشهري لكمية المياه المستهلكة من قبل مؤسسات التعليم العام والمهني بالمتر المكعب
Monthly Amount of Consumed Water by General Education Establishments in Cubic Meter	247,549.0	كمية المياه المستهلكة شهرياً من قبل مؤسسات التعليم العام والمهني بالمتر المكعب
Daily Average of Generated Solid Waste in General Education Establishments (kg / day)	24.0	المعدل اليومي لإنتاج مؤسسات التعليم العام والمهني من النفايات الصلبة (كيلوغرام/يوم)
Daily Amount of Generated Solid Waste in General Education Establishments (kg / day)	61,367	كمية النفايات الصلبة الناتجة يومياً من مؤسسات التعليم العام والمهني (كيلوغرام/يوم)
<b>Educational Establishments in Kindergartens Sector :</b>		<b>المؤسسات التعليمية في قطاع رياض الاطفال:</b>
Exposure to Noise Very Often and Sometimes (%)	27.6	المتعرضة للضجيج غالباً وأحياناً (%)
Exposure to Smell Very Often and Sometimes (%)	22.5	المتعرضة للروائح غالباً وأحياناً (%)
Exposure to Dust Very Often and Sometimes (%)	17.7	المتعرضة للغبار غالباً وأحياناً (%)
Exposure to Smoke Very Often and Sometimes (%)	13.6	المتعرضة للدخان غالباً وأحياناً (%)
Connected to Water Public Network (%)	95.2	المتصلة بالشبكة العامة للمياه (%)
Connected to Wastewater Network (%)	58.6	المتصلة بالشبكة العامة للصرف الصحي (%)
Monthly Average of Quantity of Consumed Water by Kindergartens in Cubic Meter	22.0	المعدل الشهري لكمية المياه المستهلكة من قبل رياض الاطفال بالمتر المكعب
Monthly Amount of Consumed Water by Kindergartens in Cubic Meter	30,912.0	كمية المياه المستهلكة شهرياً من قبل رياض الاطفال بالمتر المكعب
Daily Average of Generated Solid Waste in Kindergartens (kg /day)	7.0	المعدل اليومي لإنتاج رياض الاطفال من النفايات الصلبة (كيلوغرام/يوم)
Daily Amount of Generated Solid Waste in Kindergartens (kg /day)	10,207	كمية النفايات الصلبة الناتجة يومياً من رياض الاطفال (كيلوغرام/يوم)

جدول 2: التوزيع النسبي للمؤسسات التعليمية (التعليم العالي والعام والمهني) في فلسطين حسب التعرض للضجيج والقطاع والمنطقة والمحافظه، 2016

**Table 2: Percentage Distribution of Educational Establishments (Higher and General Education) in Palestine by Exposure to Noise, Sector, Region and Governorate, 2016**

Sector/Region/Governorate	Exposure to Noise					القطاع/المنطقة/المحافظة
	المجموع Total	لا No	نادراً Seldom	أحياناً Sometimes	غالباً Very Often	
<b>Higher Education</b>						التعليم العالي
<b>Palestine</b>	<b>100</b>	<b>28.6</b>	<b>12.7</b>	<b>49.2</b>	<b>9.5</b>	فلسطين
West Bank	100	28.7	7.1	57.1	7.1	الضفة الغربية
Gaza Strip	100	28.6	17.1	42.9	11.4	قطاع غزة
<b>General Education (Schools)</b>						التعليم العام والمهني (المدارس)
<b>Palestine</b>	<b>100</b>	<b>50.6</b>	<b>8.1</b>	<b>33.1</b>	<b>8.2</b>	فلسطين
<b>West Bank</b>	<b>100</b>	<b>53.7</b>	<b>7.0</b>	<b>31.9</b>	<b>7.4</b>	الضفة الغربية
Jenin	100	77.1	8.3	12.5	2.1	جنين
Tubas	100	51.2	9.3	37.2	2.3	طوباس
Tulkarm	100	59.1	7.6	25.7	7.6	طولكرم
Nablus	100	52.2	7.3	33.6	6.9	نابلس
Qalqiliya	100	55.7	6.8	25.0	12.5	قلقيلية
Salfit	100	54.3	5.7	37.1	2.9	سلفيت
Ramallah and Al-Bireh	100	48.7	3.3	36.1	11.9	رام الله والبيرة
Jericho and Al Aghwar	100	58.0	19.4	12.9	9.7	أريحا والأغوار
Jerusalem	100	46.4	8.0	40.3	5.3	القدس
Bethlehem	100	58.2	9.1	24.8	7.9	بيت لحم
Hebron	100	52.2	6.3	34.1	7.4	الخليل
<b>Gaza Strip</b>	<b>100</b>	<b>42.1</b>	<b>11.3</b>	<b>36.3</b>	<b>10.3</b>	قطاع غزة
North Gaza	100	27.8	10.9	52.1	9.2	شمال غزة
Gaza	100	38.9	12.8	34.7	13.6	غزة
Deir AL-Balah	100	44.9	14.3	33.7	7.1	دير البلح
Khan Yunis	100	53.4	8.1	30.4	8.1	خان يونس
Rafah	100	51.9	8.4	31.3	8.4	رفح

جدول 3: التوزيع النسبي للمؤسسات التعليمية (رياض الأطفال) في فلسطين حسب التعرض للضجيج والمنطقة والمحافظه، 2016

**Table 3: Percentage Distribution of Educational Establishments (Kindergartens) in Palestine by Exposure to Noise, Region and Governorate, 2016**

Region/Governorate	Exposure to Noise					المنطقة/المحافظة
	المجموع Total	لا No	نادراً Seldom	أحياناً Sometimes	غالباً Very Often	
<b>Palestine</b>	<b>100</b>	<b>67.2</b>	<b>5.2</b>	<b>23.6</b>	<b>4.0</b>	فلسطين
<b>West Bank</b>	<b>100</b>	<b>70.8</b>	<b>4.3</b>	<b>22.5</b>	<b>2.4</b>	الضفة الغربية
Jenin	100	89.6	2.1	8.3	0.0	جنين
Tubas	100	74.0	8.7	13.0	4.3	طوباس
Tulkarm	100	74.7	0.0	24.0	1.3	طولكرم
Nablus	100	75.7	1.3	19.7	3.3	نابلس
Qalqiliya	100	61.7	4.3	34.0	0.0	قلقيلية
Salfit	100	82.0	4.0	12.0	2.0	سلفيت
Ramallah and Al-Bireh	100	0.0	0.0	100.0	0.0	رام الله والبيره
Jericho and Al Aghwar	100	50.0	25.0	20.0	5.0	أريحا والأغوار
Jerusalem	100	52.3	1.5	43.1	3.1	القدس
Bethlehem	100	62.0	16.0	20.0	2.0	بيت لحم
Hebron	100	71.2	4.3	21.6	2.9	الخليل
<b>Gaza Strip</b>	<b>100</b>	<b>62.6</b>	<b>6.4</b>	<b>25.0</b>	<b>6.0</b>	قطاع غزة
North Gaza	100	64.4	6.9	18.4	10.3	شمال غزة
Gaza	100	54.9	8.5	29.6	7.0	غزة
Deir AL-Balah	100	57.6	10.6	28.8	3.0	دير البلح
Khan Yunis	100	79.1	2.3	14.7	3.9	خان يونس
Rafah	100	52.8	5.6	36.0	5.6	رفح

جدول 4: التوزيع النسبي للمؤسسات التعليمية (التعليم العالي والعام والمهني) المتعرضة للضجيج أحياناً أو غالباً في فلسطين حسب مصدر الضجيج والقطاع والمنطقة والمحافظه، 2016

Table 4: Percentage Distribution of Educational Establishments (Higher and General Education) Exposed to Noise Sometimes or Very Often in Palestine by the Source of Noise, Sector, Region and Governorate, 2016

Sector/Region/ Governorate	Source of Noise										القطاع/المنطقة/ المحافظة	
	المجموع Total	أخرى Others	مواتير كهرباء Electric Generator	انشطة داخل المستوطنات Settlements Activities	نشاطات عسكرية Israeli Military Activities	اعمال بناء Constructions	مباني سكنية Housing	محاجر وتقطيع أحجار Queries & Stone Cutting	أنشطة صناعية Industrial Activities	نشاطات تجارية Commercial Activities		شارع رئيسي Main Road
<b>Higher Education</b>												التعليم العالي
<b>Palestine</b>	<b>100</b>	<b>0.0</b>	<b>10.8</b>	<b>0.0</b>	<b>2.7</b>	<b>5.4</b>	<b>8.1</b>	<b>0.0</b>	<b>2.7</b>	<b>0.0</b>	<b>70.3</b>	فلسطين
West Bank	100	0.0	0.0	0.0	0.0	11.1	11.1	0.0	5.6	0.0	72.2	الضفة الغربية
Gaza Strip	100	0.0	21.0	0.0	5.3	0.0	5.3	0.0	0.0	0.0	68.4	قطاع غزة
<b>General Education (Schools)</b>												التعليم العام والمهني (المدارس)
<b>Palestine</b>	<b>100</b>	<b>2.4</b>	<b>0.7</b>	<b>0.6</b>	<b>2.9</b>	<b>4.7</b>	<b>9.7</b>	<b>2.4</b>	<b>5.7</b>	<b>6.3</b>	<b>64.6</b>	فلسطين
<b>West Bank</b>	<b>100</b>	<b>2.1</b>	<b>0.1</b>	<b>0.8</b>	<b>3.5</b>	<b>5.9</b>	<b>10.3</b>	<b>3.3</b>	<b>4.1</b>	<b>4.4</b>	<b>65.5</b>	الضفة الغربية
Jenin	100	0.0	0.0	0.0	0.0	0.0	21.4	0.0	0.0	7.2	71.4	جنين
Tubas	100	0.0	0.0	0.0	5.9	11.8	5.9	0.0	0.0	17.6	58.8	طوباس
Tulkarm	100	0.0	0.0	0.0	0.0	4.2	10.4	2.1	10.4	6.3	66.6	طولكرم
Nablus	100	0.9	0.0	0.0	1.7	7.6	11.1	7.7	3.4	2.6	65.0	نابلس
Qalqiliya	100	6.1	0.0	0.0	3.0	3.0	12.1	0.0	9.1	15.2	51.5	قلقيلية
Salfit	100	0.0	0.0	3.6	0.0	7.1	7.1	0.0	3.6	0.0	78.6	سلفيت
Ramallah and Al- Bireh	100	1.7	0.0	0.0	0.9	6.8	4.3	3.4	5.1	1.7	76.1	رام الله والبيرة
Jericho and Al Aghwar	100	0.0	0.0	14.3	0.0	14.3	0.0	0.0	0.0	14.3	57.1	أريحا والأغوار
Jerusalem	100	2.8	0.0	0.0	4.9	7.8	7.8	2.9	0.0	3.9	69.9	القدس
Bethlehem	100	3.7	0.0	1.9	7.4	7.4	7.3	3.7	7.4	1.9	59.3	بيت لحم
Hebron	100	2.8	0.5	1.4	5.7	3.3	15.1	2.8	3.8	4.7	59.9	الخليل
<b>Gaza Strip</b>	<b>100</b>	<b>3.1</b>	<b>2.1</b>	<b>0.0</b>	<b>1.5</b>	<b>2.1</b>	<b>8.3</b>	<b>0.3</b>	<b>9.2</b>	<b>10.7</b>	<b>62.7</b>	قطاع غزة
North Gaza	100	2.7	2.7	0.0	2.7	1.4	16.4	1.4	8.2	12.3	52.2	شمال غزة
Gaza	100	3.9	2.3	0.0	1.6	1.6	8.6	0.0	10.2	7.8	64.1	غزة
Deir AL-Balah	100	0.0	5.0	0.0	0.0	7.5	2.5	0.0	12.5	5.0	67.5	دير البلح
Khan Yunis	100	3.8	0.0	0.0	0.0	1.9	3.8	0.0	5.8	15.4	69.3	خانيونس
Rafah	100	3.0	0.0	0.0	3.0	0.0	3.0	0.0	9.1	18.2	63.7	رفح

جدول 5: التوزيع النسبي للمؤسسات التعليمية (رياض الأطفال) المتعرضة للضجيج أحياناً أو غالباً في فلسطين حسب مصدر الضجيج والمنطقة والمحافظه، 2016

Table 5: Percentage Distribution of Educational Establishments (Kindergartens) Exposed to Noise Sometimes or Very Often in Palestine by the Source of Noise, Region and Governorate, 2016

Region/Governorate	Source of Noise										المنطقة/المحافظة
	المجموع Total	أخرى Others	مولاتير كهرباء Electric Generators	نشاطات عسكرية Israeli Military Activities	اعمال بناء Constructions	مباني سكنية Housing	محاجر وتقطيع أحجار Queries & Stone Cutting	أنشطة صناعية محلية Industrial Activities	نشاطات تجارية Commercial Activities	شارع رئيسي Main Road	
<b>Palestine</b>	<b>100</b>	<b>0.6</b>	<b>4.3</b>	<b>2.5</b>	<b>6.4</b>	<b>14.4</b>	<b>3.1</b>	<b>5.5</b>	<b>4.9</b>	<b>58.3</b>	فلسطين
<b>West Bank</b>	<b>100</b>	<b>1.1</b>	<b>0.0</b>	<b>2.4</b>	<b>7.2</b>	<b>13.2</b>	<b>3.6</b>	<b>5.4</b>	<b>5.4</b>	<b>61.7</b>	الضفة الغربية
Jenin	100	0.0	0.0	0.0	0.0	50.0	25.0	0.0	0.0	25.0	جنين
Tubas	100	0.0	0.0	0.0	0.0	0.0	0.0	0.0	0.0	100.0	طوباس
Tulkarm	100	0.0	0.0	0.0	15.8	26.3	0.0	10.5	5.3	42.1	طولكرم
Nablus	100	0.0	0.0	0.0	8.5	8.6	0.0	8.6	5.7	68.6	نابلس
Qalqiliya	100	6.2	0.0	0.0	0.0	6.3	6.3	12.5	0.0	68.7	قلقيلية
Salfit	100	0.0	0.0	0.0	14.2	0.0	0.0	14.3	28.6	42.9	سلفيت
Ramallah	100	0.0	0.0	0.0	0.0	50.0	0.0	0.0	0.0	50.0	رام الله والبيرة
Jericho and Jerusalem	100	0.0	0.0	0.0	0.0	0.0	0.0	0.0	0.0	100.0	أريحا والأغوار
Bethlehem	100	3.4	0.0	3.3	6.7	13.3	3.3	0.0	10.0	60.0	القدس
Hebron	100	0.0	0.0	9.1	9.1	18.2	9.1	0.0	0.0	54.5	بيت لحم
Hebron	100	0.0	0.0	5.9	5.9	11.8	5.9	2.9	2.9	64.7	الخليل
<b>Gaza Strip</b>	<b>100</b>	<b>0.0</b>	<b>8.8</b>	<b>2.5</b>	<b>5.7</b>	<b>15.7</b>	<b>2.5</b>	<b>5.7</b>	<b>4.4</b>	<b>54.7</b>	قطاع غزة
North Gaza	100	0.0	8.0	4.0	16.0	8.0	4.0	0.0	0.0	60.0	شمال غزة
Gaza	100	0.0	19.3	1.9	0.0	23.1	3.8	7.7	3.8	40.4	غزة
Deir AL- Khan Yunis	100	0.0	0.0	0.0	4.7	9.5	4.8	4.8	0.0	76.2	دير البلح
Rafah	100	0.0	0.0	0.0	0.0	25.0	0.0	0.0	0.0	75.0	خان يونس
Rafah	100	0.0	5.5	5.4	10.8	8.1	0.0	10.8	13.5	45.9	رفح

جدول 6: التوزيع النسبي للمؤسسات التعليمية (التعليم العالي والعام والمهني) في فلسطين حسب التعرض للروائح والقطاع والمنطقة والمحافظه، 2016

Table 6: Percentage Distribution of Educational Establishments (Higher and General Education) in Palestine by Exposure to Smells, Sector, Region and Governorate, 2016

Sector/Region/Governorate	Exposure to Smells					القطاع/المنطقة/المحافظة
	المجموع Total	لا No	نادراً Seldom	أحياناً Sometimes	غالباً Very Often	
<b>Higher Education</b>						التعليم العالي
<b>Palestine</b>	<b>100</b>	<b>54.0</b>	<b>4.7</b>	<b>39.7</b>	<b>1.6</b>	فلسطين
West Bank	100	64.3	0.0	32.1	3.6	الضفة الغربية
Gaza Strip	100	45.7	8.6	45.7	0.0	قطاع غزة
<b>General Education (Schools)</b>						التعليم العام والمهني (المدارس)
<b>Palestine</b>	<b>100</b>	<b>56.2</b>	<b>7.3</b>	<b>28.9</b>	<b>7.6</b>	فلسطين
<b>West Bank</b>	<b>100</b>	<b>56.8</b>	<b>6.8</b>	<b>28.4</b>	<b>8.0</b>	الضفة الغربية
Jenin	100	68.7	10.4	16.7	4.2	جنين
Tubas	100	55.8	7.0	30.2	7.0	طوباس
Tulkarm	100	60.5	6.9	25.7	6.9	طولكرم
Nablus	100	60.2	6.2	26.0	7.6	نابلس
Qalqiliya	100	48.9	6.8	31.8	12.5	قلقيلية
Salfit	100	68.6	5.7	21.4	4.3	سلفيت
Ramallah and Al-Bireh	100	52.5	5.7	32.0	9.8	رام الله والبيرة
Jericho and Al Aghwar	100	48.3	22.6	22.6	6.5	أريحا والأغوار
Jerusalem	100	54.4	6.2	31.0	8.4	القدس
Bethlehem	100	58.7	7.3	26.7	7.3	بيت لحم
Hebron	100	54.4	6.3	30.9	8.4	الخليل
<b>Gaza Strip</b>	<b>100</b>	<b>54.6</b>	<b>8.7</b>	<b>30.3</b>	<b>6.4</b>	قطاع غزة
North Gaza	100	37.8	9.2	37.0	16.0	شمال غزة
Gaza	100	57.3	9.1	26.4	7.2	غزة
Deir AL-Balah	100	58.1	9.2	29.6	3.1	دير البلح
Khan Yunis	100	60.8	8.9	28.1	2.2	خان يونس
Rafah	100	55.5	6.0	37.3	1.2	رفح

جدول 7: التوزيع النسبي للمؤسسات التعليمية (رياض الأطفال) في فلسطين حسب التعرض للروائح والمنطقة والمحافظه، 2016

**Table 7: Percentage Distribution of Educational Establishments (Kindergartens) in Palestine by Exposure to Smells, Region and Governorate, 2016**

Region/Governorate	Exposure to Smells					المنطقة/المحافظة
	المجموع Total	لا No	نادراً Seldom	أحياناً Sometimes	غالباً Very Often	
<b>Palestine</b>	<b>100</b>	<b>71.2</b>	<b>6.3</b>	<b>18.7</b>	<b>3.8</b>	<b>فلسطين</b>
<b>West Bank</b>	<b>100</b>	<b>73.5</b>	<b>5.4</b>	<b>17.7</b>	<b>3.4</b>	<b>الضفة الغربية</b>
Jenin	100	83.3	10.4	4.2	2.1	جنين
Tubas	100	87.0	0.0	8.7	4.3	طوباس
Tulkarm	100	65.3	2.7	30.7	1.3	طولكرم
Nablus	100	80.3	2.0	15.1	2.6	نابلس
Qalqiliya	100	59.6	8.5	25.5	6.4	قلقيلية
Salfit	100	98.0	0.0	2.0	0.0	سلفيت
Ramallah and Al-Bireh	100	0.0	0.0	100.0	0.0	رام الله والبيرة
Jericho and Al Aghwar	100	50.0	35.0	10.0	5.0	أريحا والأغوار
Jerusalem	100	60.0	6.1	26.2	7.7	القدس
Bethlehem	100	72.0	12.0	10.0	6.0	بيت لحم
Hebron	100	71.9	3.6	21.6	2.9	الخليل
<b>Gaza Strip</b>	<b>100</b>	<b>68.4</b>	<b>7.4</b>	<b>19.9</b>	<b>4.3</b>	<b>قطاع غزة</b>
North Gaza	100	59.8	13.8	20.7	5.7	شمال غزة
Gaza	100	65.5	9.9	17.6	7.0	غزة
Deir AL-Balah	100	66.7	9.1	21.2	3.0	دير البلح
Khan Yunis	100	79.0	3.1	17.1	0.8	خان يونس
Rafah	100	67.5	2.2	25.8	4.5	رفح

جدول 8: التوزيع النسبي للمؤسسات التعليمية (التعليم العالي والعام والمهني) المتعرضة للروائح أحياناً أو غالباً في فلسطين حسب مصدر الروائح والقطاع والمنطقة والمحافظه، 2016

Table 8: Percentage Distribution of Educational Establishments (Higher and General Education) Exposed to Smells Sometimes or Very Often in Palestine by the Source of Smell, Sector, Region and Governorate, 2016

Sector/Region/ Governorate	Source of Smells										القطاع/المنطقة/المحافظة
	المجموع	أخرى	حظائر حيوانات	مياه عادمة خاصة بالمؤسسة التعليمية	نفايات/مخلفات زراعية	مياه عادمة خارجية	أنشطة صناعية محلية	مكب أو حاوية نفايات	مخلفات مستعمرات إسرائيلية	عوادم السيارات	
	Total	Others	Cattle Barns	Establishment Wastewater	Agricultural Wastes	Outside Wastewater	Industrial Activities	Dump Site	Israeli Settlements Waste	Cars Exhaust	
<b>Higher Education</b>											التعليم العالي
<b>Palestine</b>	100	3.9	7.7	3.8	7.7	7.7	3.8	15.4	0.0	50.0	فلسطين
West Bank	100	0.0	10.0	10.0	0.0	10.0	10.0	10.0	0.0	50.0	الضفة الغربية
Gaza Strip	100	6.2	6.3	0.0	12.5	6.3	0.0	18.8	0.0	49.9	قطاع غزة
<b>General Education (Schools)</b>											التعليم العام والمهني (المدارس)
<b>Palestine</b>	100	0.4	16.1	4.6	6.5	11.7	5.5	20.4	1.4	33.4	فلسطين
<b>West Bank</b>	100	0.6	18.3	4.9	5.8	11.5	5.3	19.7	1.9	32.0	الضفة الغربية
Jenin	100	0.0	15.0	10.0	10.0	5.0	0.0	45.0	0.0	15.0	جنين
Tubas	100	0.0	25.0	6.3	25.0	12.5	0.0	18.8	0.0	12.4	طوباس
Tulkarm	100	0.0	12.8	0.0	10.6	10.6	14.9	8.5	4.3	38.3	طولكرم
Nablus	100	1.1	18.6	3.1	5.2	14.4	8.2	20.6	1.0	27.8	نابلس
Qalqiliya	100	0.0	23.0	2.6	7.7	20.5	2.6	23.1	0.0	20.5	قلقيلية
Salfit	100	0.0	11.1	0.0	0.0	11.1	5.6	11.1	16.7	44.4	سلفيت
Ramallah and Al-Bireh	100	1.0	13.6	3.9	2.0	14.7	2.0	19.6	1.0	42.2	رام الله والبيرة
Jericho and Al Aghwar	100	0.0	33.4	0.0	0.0	11.1	11.1	33.3	0.0	11.1	أريحا والأغوار
Jerusalem	100	0.0	10.2	5.6	2.2	6.7	3.4	30.3	3.4	38.2	القدس
Bethlehem	100	0.0	28.5	1.8	7.1	14.3	1.8	17.9	0.0	28.6	بيت لحم
Hebron	100	1.0	21.3	8.5	6.5	9.0	6.5	14.9	1.5	30.8	الخليل
<b>Gaza Strip</b>	100	0.0	10.1	3.8	8.6	12.1	5.8	22.2	0.0	37.4	قطاع غزة
North Gaza	100	0.0	12.7	3.2	12.7	17.5	9.5	23.8	0.0	20.6	شمال غزة
Gaza	100	0.0	9.1	4.5	2.2	9.0	6.7	24.7	0.0	43.8	غزة
Deir AL-Balah	100	0.0	9.3	6.3	15.6	9.4	6.3	15.6	0.0	37.5	دير البلح
Khan Yunis	100	0.0	4.9	0.0	2.4	17.1	2.4	24.4	0.0	48.8	خان يونس
Rafah	100	0.0	15.5	6.3	18.8	6.3	0.0	15.6	0.0	37.5	رفح

جدول 9: التوزيع النسبي للمؤسسات التعليمية (رياض الأطفال) المتعرضة للروائح أحياناً أو غالباً في فلسطين حسب مصدر الروائح والمنطقة والمحافظه، 2016

**Table 9: Percentage Distribution of Educational Establishments (Kindergartens) Exposed to Smells Sometimes or Very Often in Palestine by the Source of Smell, Region, and Governorate, 2016**

Region/Governorate	Source of Smells										المنطقة/المحافظة
	مصدر الروائح										
	المجموع	أخرى	حظائر حيوانات	مياه عادمة خاصة بالمؤسسة التعليمية	نفايات/مخلفات زراعية	مياه عادمة خارجية	أنشطة صناعية محلية	مكب أو حاوية نفايات	مخلفات مستعمرات إسرائيلية	عوادم السيارات	
Total	Others	Cattle Barns	Establishment Wastewater	Agricultural Wastes	Outside Wastewater	Industrial Activities	Dump Site	Israeli Settlements Waste	Cars Exhaust		
<b>Palestine</b>	<b>100</b>	<b>0.2</b>	<b>13.2</b>	<b>4.5</b>	<b>7.9</b>	<b>11.7</b>	<b>3.8</b>	<b>25.2</b>	<b>2.3</b>	<b>31.2</b>	فلسطين
<b>West Bank</b>	<b>100</b>	<b>0.7</b>	<b>12.7</b>	<b>1.4</b>	<b>5.6</b>	<b>14.1</b>	<b>4.9</b>	<b>28.2</b>	<b>4.2</b>	<b>28.2</b>	الضفة الغربية
Jenin	100	0.0	0.0	0.0	0.0	0.0	0.0	66.7	0.0	33.3	جنين
Tubas	100	0.0	0.0	0.0	0.0	0.0	0.0	33.3	0.0	66.7	طوباس
Tulkarm	100	0.0	16.6	0.0	16.7	29.2	4.2	20.8	4.2	8.3	طولكرم
Nablus	100	0.0	14.9	3.7	0.0	3.7	0.0	37.0	7.4	33.3	نابلس
Qalqiliya	100	0.0	6.6	6.7	13.3	6.7	13.3	26.7	6.7	20.0	قلقيلية
Salfit	100	0.0	0.0	0.0	0.0	0.0	100.0	0.0	0.0	0.0	سلفيت
Ramallah and Al-Bireh	100	0.0	0.0	0.0	0.0	50.0	0.0	0.0	0.0	50.0	رام الله والبيرة
Jericho and Al Aghwar	100	0.0	33.4	0.0	33.3	0.0	0.0	33.3	0.0	0.0	أريحا والأغوار
Jerusalem	100	0.0	4.6	0.0	0.0	18.2	4.5	18.2	4.5	50.0	القدس
Bethlehem	100	0.0	25.0	0.0	12.5	37.5	12.5	12.5	0.0	0.0	بيت لحم
Hebron	100	2.9	14.8	0.0	0.0	8.8	2.9	35.3	2.9	32.4	الخليل
<b>Gaza Strip</b>	<b>100</b>	<b>0.0</b>	<b>13.6</b>	<b>8.1</b>	<b>10.5</b>	<b>8.9</b>	<b>2.4</b>	<b>21.8</b>	<b>0.0</b>	<b>34.7</b>	قطاع غزة
North Gaza	100	0.0	21.8	0.0	4.3	17.4	0.0	26.1	0.0	30.4	شمال غزة
Gaza	100	0.0	8.5	14.3	8.6	2.9	5.7	34.3	0.0	25.7	غزة
Deir AL-Balah	100	0.0	0.0	0.0	6.3	6.3	6.3	25.0	0.0	56.1	دير البلح
Khan Yunis	100	0.0	8.9	4.3	21.7	4.3	0.0	13.0	0.0	47.8	خان يونس
Rafah	100	0.0	25.9	14.9	11.1	14.8	0.0	7.4	0.0	25.9	رفح

جدول 10: التوزيع النسبي للمؤسسات التعليمية (التعليم العالي والعام والمهني) في فلسطين حسب التعرض للغبار والقطاع والمنطقة والمحافظه، 2016

Table 10: Percentage Distribution of Educational Establishments (Higher and General Education) in Palestine by Exposure to Dust, Sector, Region and Governorate, 2016

Sector/Region/Governorate	Exposure to Dust					القطاع/المنطقة/المحافظة
	المجموع Total	لا No	نادراً Seldom	أحياناً Sometimes	غالباً Very Often	
<b>Higher Education</b>						التعليم العالي
<b>Palestine</b>	<b>100</b>	<b>61.9</b>	<b>7.9</b>	<b>27.0</b>	<b>3.2</b>	فلسطين
West Bank	100	64.3	0.0	32.1	3.6	الضفة الغربية
Gaza Strip	100	60.0	14.2	22.9	2.9	قطاع غزة
<b>General Education (Schools)</b>						التعليم العام والمهني (المدارس)
<b>Palestine</b>	<b>100</b>	<b>67.1</b>	<b>8.4</b>	<b>19.9</b>	<b>4.6</b>	فلسطين
<b>West Bank</b>	<b>100</b>	<b>67.6</b>	<b>7.7</b>	<b>20.0</b>	<b>4.7</b>	الضفة الغربية
Jenin	100	79.2	12.5	7.3	1.0	جنين
Tubas	100	69.7	4.7	18.6	7.0	طوباس
Tulkarm	100	74.3	6.9	18.1	0.7	طولكرم
Nablus	100	71.7	6.2	17.3	4.8	نابلس
Qalqiliya	100	75.0	8.0	13.6	3.4	قلقيلية
Salfit	100	71.3	2.9	22.9	2.9	سلفيت
Ramallah and Al-Bireh	100	66.0	7.0	21.7	5.3	رام الله والبيرة
Jericho and Al Aghwar	100	32.3	16.1	38.7	12.9	أريحا والأغوار
Jerusalem	100	63.3	8.4	25.2	3.1	القدس
Bethlehem	100	70.4	12.1	13.9	3.6	بيت لحم
Hebron	100	63.2	6.7	23.1	7.0	الخليل
<b>Gaza Strip</b>	<b>100</b>	<b>65.6</b>	<b>10.4</b>	<b>19.7</b>	<b>4.3</b>	قطاع غزة
North Gaza	100	46.2	17.6	26.1	10.1	شمال غزة
Gaza	100	62.7	10.9	23.0	3.4	غزة
Deir AL-Balah	100	75.5	12.2	9.2	3.1	دير البلح
Khan Yunis	100	72.6	5.2	18.5	3.7	خان يونس
Rafah	100	79.5	4.8	14.5	1.2	رفح

جدول 11: التوزيع النسبي للمؤسسات التعليمية (رياض الأطفال) في فلسطين حسب التعرض للغبار والمنطقة والمحافظه، 2016

**Table 11: Percentage Distribution of Educational Establishments (Kindergartens) in Palestine by Exposure to Dust, Region and Governorate, 2016**

Region/Governorate	Exposure to Dust				التعرض للغبار	المنطقة/المحافظة
	المجموع Total	لا No	نادراً Seldom	أحياناً Sometimes		
<b>Palestine</b>	<b>100</b>	<b>76.4</b>	<b>5.9</b>	<b>14.2</b>	<b>3.5</b>	فلسطين
<b>West Bank</b>	<b>100</b>	<b>77.6</b>	<b>5.1</b>	<b>14.0</b>	<b>3.3</b>	الضفة الغربية
Jenin	100	85.4	6.3	8.3	0.0	جنين
Tubas	100	82.7	4.3	4.3	8.7	طوباس
Tulkarm	100	76.0	4.0	20.0	0.0	طولكرم
Nablus	100	86.8	2.0	9.9	1.3	نابلس
Qalqiliya	100	66.0	10.6	14.9	8.5	قلقيلية
Salfit	100	98.0	0.0	2.0	0.0	سلفيت
Ramallah and Al-Bireh	100	0.0	0.0	100.0	0.0	رام الله والبييرة
Jericho and Al Aghwar	100	10.0	15.0	65.0	10.0	أريحا والأغوار
Jerusalem	100	64.6	3.1	27.7	4.6	القدس
Bethlehem	100	66.0	20.0	10.0	4.0	بيت لحم
Hebron	100	82.7	2.9	9.4	5.0	الخليل
<b>Gaza Strip</b>	<b>100</b>	<b>74.9</b>	<b>7.0</b>	<b>14.4</b>	<b>3.7</b>	قطاع غزة
North Gaza	100	71.4	8.0	14.9	5.7	شمال غزة
Gaza	100	69.0	9.2	14.8	7.0	غزة
Deir AL-Balah	100	65.2	10.6	22.7	1.5	دير البلح
Khan Yunis	100	89.9	2.3	7.8	0.0	خان يونس
Rafah	100	73.0	6.7	16.9	3.4	رفح

جدول 12: التوزيع النسبي للمؤسسات التعليمية (التعليم العالي والعام والمهني) المتعرضة للغبار أحياناً أو غالباً في فلسطين حسب مصدر الغبار والقطاع والمنطقة والمحافظه، 2016

**Table 12: Percentage Distribution of Educational Establishments (Higher and General Education) Exposed to Dust Sometimes or Very Often in Palestine by the Source of Dust, Sector, Region and Governorate, 2016**

Sector/Region/Governorate	Source of Dust									القطاع/المنطقة/المحافظة
	مصدر الغبار									
	المجموع	أخرى	طبيعة المنطقة	محاجر وتقطيع أحجار	أعمال بناء	أنشطة صناعية محلية	أعمال صيانة للشوارع	طرق غير معبدة	نشاطات عسكرية إسرائيلية	
Total	Others	Nature of Area	Queries & Stone Cutting	Constructions	Industrial Activities	Roads Maintenance	Unpaved Roads	Israeli Military Activities		
<b>Higher Education</b>										التعليم العالي
<b>Palestine</b>	100	0.0	0.0	5.2	21.1	0.0	31.6	36.8	5.3	فلسطين
West Bank	100	0.0	0.0	10.0	30.0	0.0	30.0	30.0	0.0	الضفة الغربية
Gaza Strip	100	0.0	0.0	0.0	11.2	0.0	33.3	44.4	11.1	قطاع غزة
<b>General Education (Schools)</b>										التعليم العام والمهني (المدارس)
<b>Palestine</b>	100	2.6	2.8	5.3	15.3	12.0	22.5	33.9	5.6	فلسطين
<b>West Bank</b>	100	2.7	3.8	6.4	15.7	13.1	21.2	30.3	6.8	الضفة الغربية
Jenin	100	0.0	0.0	0.0	37.5	12.5	0.0	50.0	0.0	جنين
Tubas	100	0.0	0.0	9.1	18.2	0.0	9.1	54.5	9.1	طوباس
Tulkarm	100	0.0	0.0	0.0	11.2	18.5	48.1	14.8	7.4	طولكرم
Nablus	100	4.6	3.1	9.4	25.0	15.6	9.4	31.3	1.6	نابلس
Qalqiliya	100	0.0	0.0	0.0	13.4	13.3	13.3	46.7	13.3	قلقيلية
Salfit	100	5.6	0.0	0.0	16.7	11.1	22.2	33.3	11.1	سلفيت
Ramallah and Al-Bireh	100	3.1	1.5	4.5	19.7	12.1	24.2	27.3	7.6	رام الله والبيرة
Jericho and Al Aghwar	100	0.0	56.2	0.0	0.0	0.0	12.5	31.3	0.0	أريحا والأغوار
Jerusalem	100	0.0	1.6	9.4	15.6	12.5	32.8	25.0	3.1	القدس
Bethlehem	100	0.0	0.0	10.5	17.2	10.3	27.6	17.2	17.2	بيت لحم
Hebron	100	4.7	3.2	7.1	11.0	14.9	17.5	33.8	7.8	الخليل
<b>Gaza Strip</b>	100	1.8	0.0	2.4	14.3	8.9	26.2	44.0	2.4	قطاع غزة
North Gaza	100	0.0	0.0	0.0	11.7	18.6	20.9	48.8	0.0	شمال غزة
Gaza	100	1.3	0.0	4.3	18.6	4.3	28.6	38.6	4.3	غزة
Deir AL-Balah	100	0.0	0.0	0.0	8.4	0.0	25.0	58.3	8.3	دير البلح
Khan Yunis	100	3.3	0.0	3.3	6.7	13.3	26.7	46.7	0.0	خان يونس
Rafah	100	7.6	0.0	0.0	23.1	0.0	30.8	38.5	0.0	رفح

جدول 13: التوزيع النسبي للمؤسسات التعليمية (رياض الأطفال) المتعرضة للغبار أحياناً أو غالباً في فلسطين حسب مصدر الغبار والمنطقة والمحافظه، 2016  
**Table 13: Percentage Distribution of Educational Establishments (Kindergartens) Exposed to Dust Sometimes or Very Often in Palestine by the Source of Dust, Region and Governorate, 2016**

Region/Governorate	Source of Dust								المنطقة/المحافظة
	المجموع Total	طبيعة المنطقة Nature of Area	محاجر وتقطيع أحجار Queries & Stone Cutting	أعمال بناء Constructions	أنشطة صناعية محلية Industrial Activities	أعمال صيانة للشوارع Roads Maintenance	طرق غير معبدة Unpaved Roads	نشاطات عسكرية إسرائيلية Israeli Military Activities	
<b>Palestine</b>	<b>100</b>	<b>6.2</b>	<b>2.9</b>	<b>13.9</b>	<b>7.7</b>	<b>32.5</b>	<b>33.0</b>	<b>3.8</b>	فلسطين
<b>West Bank</b>	<b>100</b>	<b>11.3</b>	<b>4.3</b>	<b>15.5</b>	<b>6.9</b>	<b>29.3</b>	<b>28.4</b>	<b>4.3</b>	الضفة الغربية
Jenin	100	0.0	0.0	0.0	0.0	50.0	50.0	0.0	جنين
Tubas	100	0.0	0.0	0.0	0.0	33.3	66.7	0.0	طوباس
Tulkarm	100	0.0	6.6	40.0	6.7	20.0	26.7	0.0	طولكرم
Nablus	100	0.0	11.7	29.4	0.0	41.2	11.8	5.9	نابلس
Qalqiliya	100	0.0	0.0	0.0	9.1	36.4	54.5	0.0	قلقيلية
Salfit	100	0.0	0.0	0.0	0.0	0.0	100.0	0.0	سلفيت
Ramallah and Al-Bireh	100	0.0	0.0	50.0	0.0	50.0	0.0	0.0	رام الله والبيرة
Jericho and Al Aghwar	100	80.0	0.0	0.0	6.7	0.0	13.3	0.0	أريحا والأغوار
Jerusalem	100	4.7	4.8	4.8	9.5	42.9	33.3	0.0	القدس
Bethlehem	100	0.0	0.0	14.2	14.3	42.9	14.3	14.3	بيت لحم
Hebron	100	0.0	5.0	20.0	10.0	20.0	30.0	15.0	الخليل
<b>Gaza Strip</b>	<b>100</b>	<b>0.0</b>	<b>1.1</b>	<b>11.8</b>	<b>8.6</b>	<b>36.6</b>	<b>38.7</b>	<b>3.2</b>	قطاع غزة
North Gaza	100	0.0	5.6	22.2	5.6	33.3	33.3	0.0	شمال غزة
Gaza	100	0.0	0.0	9.6	6.5	48.4	29.0	6.5	غزة
Deir AL-Balah	100	0.0	0.0	12.4	12.5	37.5	31.3	6.3	دير البلح
Khan Yunis	100	0.0	0.0	10.0	0.0	10.0	80.0	0.0	خان يونس
Rafah	100	0.0	0.0	5.6	16.7	33.3	44.4	0.0	رفح

جدول 14: التوزيع النسبي للمؤسسات التعليمية (التعليم العالي والعام والمهني) في فلسطين حسب التعرض للدخان والقطاع والمنطقة والمحافظه، 2016

Table 14: Percentage Distribution of Educational Establishments (Higher and General Education) in Palestine by Exposure to Smoke, Sector, Region and Governorate, 2016

Sector/Region/Governorate	التعرض للدخان Exposure to Smoke					القطاع/المنطقة/المحافظة
	المجموع Total	لا No	نادراً Seldom	أحياناً Sometimes	غالباً Very Often	
<b>Higher Education</b>						<b>التعليم العالي</b>
<b>Palestine</b>	<b>100</b>	<b>63.4</b>	<b>15.9</b>	<b>17.5</b>	<b>3.2</b>	<b>فلسطين</b>
West Bank	100	64.3	10.7	21.4	3.6	الضفة الغربية
Gaza Strip	100	62.8	20.0	14.3	2.9	قطاع غزة
<b>General Education (Schools)</b>						<b>التعليم العام والمهني (المدارس)</b>
<b>Palestine</b>	<b>100</b>	<b>70.6</b>	<b>7.4</b>	<b>19.5</b>	<b>2.5</b>	<b>فلسطين</b>
<b>West Bank</b>	<b>100</b>	<b>72.0</b>	<b>6.2</b>	<b>19.1</b>	<b>2.7</b>	<b>الضفة الغربية</b>
Jenin	100	85.4	6.3	8.3	0.0	جنين
Tubas	100	83.7	4.7	11.6	0.0	طوباس
Tulkarm	100	79.1	6.3	14.6	0.0	طولكرم
Nablus	100	74.4	6.6	16.6	2.4	نابلس
Qalqiliya	100	78.4	8.0	10.2	3.4	قلقيلية
Salfit	100	80.0	4.3	15.7	0.0	سلفيت
Ramallah and Al-Bireh	100	66.4	5.3	24.2	4.1	رام الله والبيرة
Jericho and Al Aghwar	100	61.3	19.4	16.1	3.2	أريحا والأغوار
Jerusalem	100	65.0	5.8	27.9	1.3	القدس
Bethlehem	100	76.4	9.1	12.7	1.8	بيت لحم
Hebron	100	68.1	4.9	22.3	4.7	الخليل
<b>Gaza Strip</b>	<b>100</b>	<b>66.6</b>	<b>10.9</b>	<b>20.6</b>	<b>1.9</b>	<b>قطاع غزة</b>
North Gaza	100	53.7	14.3	30.3	1.7	شمال غزة
Gaza	100	64.5	10.2	22.3	3.0	غزة
Deir AL-Balah	100	66.4	17.3	14.3	2.0	دير البلح
Khan Yunis	100	76.3	7.4	15.6	0.7	خان يونس
Rafah	100	77.1	6.0	16.9	0.0	رفح

جدول 15: التوزيع النسبي للمؤسسات التعليمية (رياض الأطفال) في فلسطين حسب التعرض للدخان والمنطقة والمحافظه، 2016

**Table 15: Percentage Distribution of Educational Establishments (Kindergartens) in Palestine by Exposure to Smoke, Region and Governorate, 2016**

Region/Governorate	Exposure to Smoke					المنطقة/المحافظة
	المجموع Total	لا No	نادراً Seldom	أحياناً Sometimes	غالباً Very Often	
<b>Palestine</b>	<b>100</b>	<b>81.1</b>	<b>5.3</b>	<b>11.7</b>	<b>1.9</b>	فلسطين
<b>West Bank</b>	<b>100</b>	<b>83.7</b>	<b>3.6</b>	<b>11.2</b>	<b>1.5</b>	الضفة الغربية
Jenin	100	91.6	4.2	4.2	0.0	جنين
Tubas	100	91.4	4.3	0.0	4.3	طوباس
Tulkarm	100	81.3	4.0	14.7	0.0	طولكرم
Nablus	100	90.2	1.3	7.2	1.3	نابلس
Qalqiliya	100	83.0	2.1	12.8	2.1	قلقيلية
Salfit	100	98.0	0.0	2.0	0.0	سلفيت
Ramallah and Al-Bireh	100	0.0	0.0	100.0	0.0	رام الله والبييرة
Jericho and Al Aghwar	100	50.0	25.0	20.0	5.0	أريحا والأغوار
Jerusalem	100	66.1	4.6	26.2	3.1	القدس
Bethlehem	100	80.0	10.0	10.0	0.0	بيت لحم
Hebron	100	84.9	1.4	11.5	2.2	الخليل
<b>Gaza Strip</b>	<b>100</b>	<b>77.4</b>	<b>7.6</b>	<b>12.5</b>	<b>2.5</b>	قطاع غزة
North Gaza	100	70.2	10.3	17.2	2.3	شمال غزة
Gaza	100	75.3	10.6	9.9	4.2	غزة
Deir AL-Balah	100	69.7	7.6	19.7	3.0	دير البلح
Khan Yunis	100	87.6	3.1	9.3	0.0	خان يونس
Rafah	100	78.7	6.7	11.2	3.4	رفح

جدول 16: التوزيع النسبي للمؤسسات التعليمية (التعليم العالي والعام والمهني) المتعرضة للدخان أحياناً أو غالباً في فلسطين حسب مصدر الدخان والقطاع والمنطقة والمحافظه، 2016

Table 16: Percentage Distribution of Educational Establishments (Higher and General Education) Exposed to Smoke Sometimes or Very Often in Palestine by the Source of Smoke, Sector, Region and Governorate, 2016

Sector/Region/Governorate	Source of Smoke									القطاع/المنطقة/المحافظة
	المجموع	أخرى	عوادم السيارات	أنشطة صناعية محلية	أعمال بناء	محاجر وتقطيع أحجار	أنشطة مستعمرات إسرائيلية	حرق نفايات	نشاطات عسكرية إسرائيلية	
	Total	Others	Cars Exhaust	Industrial Activities	Constructions	Queries & Stone Cutting	Israeli Settlements Activities	Waste Burning	Israeli Military Activities	
<b>Higher Education</b>										التعليم العالي
<b>Palestine</b>	100	0.0	30.7	0.0	7.7	0.0	7.7	46.2	7.7	فلسطين
West Bank	100	0.0	14.3	0.0	0.0	0.0	14.3	71.4	0.0	الضفة الغربية
Gaza Strip	100	0.0	50.0	0.0	16.6	0.0	0.0	16.7	16.7	قطاع غزة
<b>General Education (Schools)</b>										التعليم العام والمهني (المدارس)
<b>Palestine</b>	100	0.2	22.9	5.8	10.3	2.4	0.9	51.0	6.5	فلسطين
<b>West Bank</b>	100	0.3	19.0	5.3	10.4	3.1	1.2	52.3	8.4	الضفة الغربية
Jenin	100	0.0	12.5	0.0	25.0	0.0	0.0	62.5	0.0	جنين
Tubas	100	0.0	0.0	0.0	0.0	0.0	0.0	100.0	0.0	طوباس
Tulkarm	100	0.0	28.6	19.0	9.5	0.0	0.0	38.1	4.8	طولكرم
Nablus	100	1.8	12.7	5.5	12.7	5.5	1.8	56.4	3.6	نابلس
Qalqiliya	100	0.0	8.4	0.0	0.0	0.0	0.0	83.3	8.3	قلقيلية
Salfit	100	0.0	0.0	9.0	27.3	0.0	18.2	27.3	18.2	سلفيت
Ramallah and Al-Bireh	100	0.0	30.6	1.4	15.9	2.9	1.4	37.7	10.1	رام الله والبيرة
Jericho and Al Aghwar	100	0.0	0.0	0.0	0.0	0.0	16.7	83.3	0.0	أريحا والأغوار
Jerusalem	100	0.0	15.3	3.0	4.5	3.0	0.0	69.7	4.5	القدس
Bethlehem	100	0.0	12.5	4.2	0.0	4.2	0.0	58.3	20.8	بيت لحم
Hebron	100	0.0	21.8	7.2	10.9	3.6	0.0	46.4	10.1	الخليل
<b>Gaza Strip</b>	100	0.0	33.1	7.0	10.2	0.6	0.0	47.8	1.3	قطاع غزة
North Gaza	100	0.0	23.7	13.2	5.3	2.6	0.0	52.6	2.6	شمال غزة
Gaza	100	0.0	40.3	6.0	11.9	0.0	0.0	40.3	1.5	غزة
Deir AL-Balah	100	0.0	18.7	6.3	12.5	0.0	0.0	62.5	0.0	دير البلح
Khan Yunis	100	0.0	31.9	4.5	9.1	0.0	0.0	54.5	0.0	خان يونس
Rafah	100	0.0	42.8	0.0	14.3	0.0	0.0	42.9	0.0	رفح

جدول 17: التوزيع النسبي للمؤسسات التعليمية (رياض الأطفال) المتعرضة للدخان أحياناً أو غالباً في فلسطين حسب مصدر الدخان والمنطقة والمحافظه، 2016

**Table 17: Percentage Distribution of Educational Establishments (Kindergartens) Exposed to Smoke Sometimes or Very Often in Palestine by the Source of Smoke, Region and Governorate, 2016**

Region/Governorate	Source of Smoke								المنطقة/المحافظة
	المجموع	عوادم السيارات	أنشطة صناعية محلية	أعمال بناء	محاجر وتقطيع أحجار	أنشطة مستعمرات إسرائيلية	حرق نفايات	نشاطات عسكرية إسرائيلية	
	Total	Cars Exhaust	Industrial Activities	Constructions	Queries & Stone Cutting	Israeli Settlements Activities	Waste Burning	Israeli Military Activities	
<b>Palestine</b>	<b>100</b>	<b>16.0</b>	<b>7.4</b>	<b>10.5</b>	<b>2.5</b>	<b>3.1</b>	<b>53.7</b>	<b>6.8</b>	فلسطين
<b>West Bank</b>	<b>100</b>	<b>16.4</b>	<b>4.7</b>	<b>7.1</b>	<b>2.4</b>	<b>5.9</b>	<b>52.9</b>	<b>10.6</b>	الضفة الغربية
Jenin	100	0.0	0.0	0.0	0.0	0.0	100.0	0.0	جنين
Tubas	100	0.0	0.0	0.0	0.0	0.0	100.0	0.0	طوباس
Tulkarm	100	18.2	0.0	9.1	0.0	18.2	54.5	0.0	طولكرم
Nablus	100	23.1	0.0	7.7	0.0	0.0	61.5	7.7	نابلس
Qalqiliya	100	28.6	14.3	0.0	0.0	0.0	57.1	0.0	قلقيلية
Salfit	100	0.0	0.0	0.0	0.0	0.0	100.0	0.0	سلفيت
Ramallah and Al-Bireh	100	100.0	0.0	0.0	0.0	0.0	0.0	0.0	رام الله والبيرة
Jericho and Al Aghwar	100	0.0	0.0	0.0	0.0	0.0	100.0	0.0	أريحا والأغوار
Jerusalem	100	10.4	5.3	5.3	5.3	0.0	57.9	15.8	القدس
Bethlehem	100	0.0	0.0	0.0	0.0	0.0	40.0	60.0	بيت لحم
Hebron	100	15.8	10.5	15.8	5.3	15.8	26.3	10.5	الخليل
<b>Gaza Strip</b>	<b>100</b>	<b>15.6</b>	<b>10.4</b>	<b>14.3</b>	<b>2.6</b>	<b>0.0</b>	<b>54.5</b>	<b>2.6</b>	قطاع غزة
North Gaza	100	29.3	5.9	11.8	5.9	0.0	47.1	0.0	شمال غزة
Gaza	100	0.0	5.0	20.0	5.0	0.0	70.0	0.0	غزة
Deir AL-Balah	100	6.7	6.7	20.0	0.0	0.0	53.3	13.3	دير البلح
Khan Yunis	100	25.0	8.3	16.7	0.0	0.0	50.0	0.0	خان يونس
Rafah	100	23.0	30.8	0.0	0.0	0.0	46.2	0.0	رفح

جدول 18: نسبة المؤسسات التعليمية (التعليم العالي والعام والمهني) في فلسطين حسب مصادر الحصول على المياه والقطاع والمنطقة والمحافظه، 2016

Table 18: Percentage of Educational Establishments (Higher and General Education) in Palestine by the Sources of Obtaining Water, Sector, Region and Governorate, 2016

Sector/Region/Governorate	مصادر الحصول على المياه Sources of Obtaining Water				القطاع/المنطقة/المحافظة
	نوع Spring	بئر خاص بالمؤسسة التعليمية Establishment Water Well	مياه تنكات Water Tanks	شبكة مياه عامة Water Network	
<b>Higher Education</b>					<b>التعليم العالي</b>
<b>Palestine</b>	<b>0.0</b>	<b>44.4</b>	<b>47.6</b>	<b>93.7</b>	<b>فلسطين</b>
West Bank	0.0	35.7	14.3	96.4	الضفة الغربية
Gaza Strip	0.0	51.4	74.3	91.4	قطاع غزة
<b>General Education (Schools)</b>					<b>التعليم العام والمهني (المدارس)</b>
<b>Palestine</b>	<b>0.2</b>	<b>27.3</b>	<b>33.9</b>	<b>95.9</b>	<b>فلسطين</b>
<b>West Bank</b>	<b>0.2</b>	<b>35.6</b>	<b>10.0</b>	<b>95.0</b>	<b>الضفة الغربية</b>
Jenin	0.0	37.5	15.6	97.9	جنين
Tubas	0.0	39.5	11.6	88.4	طوباس
Tulkarm	0.0	9.7	0.0	100.0	طولكرم
Nablus	0.3	17.6	3.8	99.3	نابلس
Qalqiliya	1.1	3.4	0.0	98.9	قلقيلية
Salfit	0.0	5.7	0.0	100.0	سلفيت
Ramallah and Al-Bireh	0.4	23.0	3.7	99.6	رام الله والبيرة
Jericho and Al Aghwar	0.0	12.9	9.7	96.8	أريحا والأغوار
Jerusalem	0.0	7.1	0.9	99.6	القدس
Bethlehem	0.0	44.8	8.5	98.2	بيت لحم
Hebron	0.2	78.9	25.6	84.5	الخليل
<b>Gaza Strip</b>	<b>0.0</b>	<b>4.9</b>	<b>99.0</b>	<b>98.4</b>	<b>قطاع غزة</b>
North Gaza	0.0	5.9	100.0	99.2	شمال غزة
Gaza	0.0	5.3	98.5	98.9	غزة
Deir AL-Balah	0.0	2.0	100.0	98.0	دير البلح
Khan Yunis	0.0	7.4	97.8	96.3	خان يونس
Rafah	0.0	1.2	100.0	100.0	رفح

جدول 19: نسبة المؤسسات التعليمية (رياض الأطفال) في فلسطين حسب مصادر الحصول على المياه والمنطقة والمحافظه، 2016

**Table 19: Percentage of Educational Establishments (Kindergartens) in Palestine by the Sources of Obtaining Water, Region and Governorate, 2016**

Region/Governorate	مصادر الحصول على المياه Sources of Obtaining Water				المنطقة/المحافظة
	نبع	بئر خاص بالمؤسسة التعليمية	مياه تنكات	شبكة مياه عامة	
	Spring	Establishment Water Well	Water Tanks	Water Network	
<b>Palestine</b>	<b>0.2</b>	<b>11.2</b>	<b>47.0</b>	<b>95.2</b>	فلسطين
<b>West Bank</b>	<b>0.3</b>	<b>17.3</b>	<b>9.8</b>	<b>93.1</b>	الضفة الغربية
Jenin	0.0	25.0	18.8	91.7	جنين
Tubas	0.0	13.0	8.7	91.3	طوباس
Tulkarm	0.0	4.0	0.0	100.0	طولكرم
Nablus	0.7	11.8	5.9	96.1	نابلس
Qalqiliya	0.0	12.8	2.1	93.6	قلقيلية
Salfit	0.0	0.0	0.0	100.0	سلفيت
Ramallah and Al-Bireh	0.0	0.0	0.0	100.0	رام الله والبيرة
Jericho and Al Aghwar	0.0	0.0	5.0	100.0	أريحا والأغوار
Jerusalem	0.0	7.7	4.6	100.0	القدس
Bethlehem	2.0	32.0	2.0	96.0	بيت لحم
Hebron	0.0	38.1	28.8	79.1	الخليل
<b>Gaza Strip</b>	<b>0.0</b>	<b>3.3</b>	<b>95.5</b>	<b>97.9</b>	قطاع غزة
North Gaza	0.0	1.1	96.6	100.0	شمال غزة
Gaza	0.0	2.8	95.1	99.3	غزة
Deir AL-Balah	0.0	4.5	92.4	95.5	دير البلح
Khan Yunis	0.0	6.2	98.4	94.6	خان يونس
Rafah	0.0	1.1	93.3	100.0	رفح

جدول 20: المعدل الشهري لكمية المياه المستهلكة ومجموع كميات المياه المستهلكة في المؤسسات التعليمية (التعليم العالي والعام والمهني) في فلسطين حسب القطاع والمنطقة والمحافظه، 2016

**Table 20: Monthly Average Quantity of Consumed Water and the Total Amount of Water Consumed in the Educational Establishments (Higher and General Education) in Palestine by Sector, Region and Governorate, 2016**

Sector/Region/Governorate	كمية المياه المستهلكة في كافة المؤسسات التعليمية شهريا م <sup>3</sup> Monthly Amount of Consumed Water in All Educational Establishments in Cubic Meter	المعدل الشهري لكمية المياه المستهلكة لكل مؤسسة تعليمية م <sup>3</sup> Monthly Average of Quantity of Consumed Water in Every Educational Establishment in Cubic Meter	القطاع/المنطقة/المحافظة
<b>Higher Education</b>			<b>التعليم العالي</b>
<b>Palestine</b>	<b>35,074</b>	557	<b>فلسطين</b>
West Bank	13,835	494	الضفة الغربية
Gaza Strip	21,239	607	قطاع غزة
<b>General Education (Schools)</b>			<b>التعليم العام والمهني (المدارس)</b>
<b>Palestine</b>	<b>247,549</b>	<b>95</b>	<b>فلسطين</b>
<b>West Bank</b>	<b>124,251</b>	<b>65</b>	<b>الضفة الغربية</b>
Jenin	5,742	60	جنين
Tubas	2,665	62	طوباس
Tulkarm	9,195	64	طولكرم
Nablus	15,591	54	نابلس
Qalqiliya	5,060	58	قلقيلية
Salfit	3,465	50	سلفيت
Ramallah and Al-Bireh	18,694	77	رام الله والبيرة
Jericho and Al Aghwar	4,217	136	أريحا والأغوار
Jerusalem	17,804	79	القدس
Bethlehem	11,014	67	بيت لحم
Hebron	30,804	60	الخليل
<b>Gaza Strip</b>	<b>123,298</b>	<b>176</b>	<b>قطاع غزة</b>
North Gaza	23,086	194	شمال غزة
Gaza	56,329	213	غزة
Deir AL-Balah	13,615	139	دير البلح
Khan Yunis	18,579	138	خانيونس
Rafah	11,689	141	رفح

جدول 21: المعدل الشهري لكمية المياه المستهلكة ومجموع كميات المياه المستهلكة في المؤسسات التعليمية (رياض الأطفال) في فلسطين حسب المنطقة والمحافظه، 2016

**Table 21: Monthly Average Quantity of Consumed Water and the Total Amount of Water Consumed in the Educational Establishments (Kindergartens) in Palestine by Region and Governorate, 2016**

Region/Governorate	كمية المياه المستهلكة شهريا م <sup>3</sup> Monthly Amount of Consumed Water in Cubic Meter	المعدل الشهري لكمية المياه المستهلكة م <sup>3</sup> Monthly Average of Quantity of Consumed Water in Cubic Meter	المنطقة/المحافظة
<b>Palestine</b>	<b>30,912</b>	<b>22</b>	فلسطين
<b>West Bank</b>	<b>16,262</b>	<b>21</b>	الضفة الغربية
Jenin	852	15	جنين
Tubas	536	20	طوباس
Tulkarm	2,319	26	طولكرم
Nablus	3,141	18	نابلس
Qalqiliya	1,331	24	قلقيلية
Salfit	564	10	سلفيت
Ramallah and Al-Bireh	189	80	رام الله والبيرة
Jericho and Al Aghwar	684	29	أريحا والأغوار
Jerusalem	2,540	33	القدس
Bethlehem	944	16	بيت لحم
Hebron	3,162	19	الخليل
<b>Gaza Strip</b>	<b>14,650</b>	<b>24</b>	قطاع غزة
North Gaza	2,752	27	شمال غزة
Gaza	3,979	24	غزة
Deir AL-Balah	2,148	28	دير البلح
Khan Yunis	3,043	20	خانيونس
Rafah	2,728	26	رفح

جدول 22: التوزيع النسبي للمؤسسات التعليمية (التعليم العالي والعام والمهني) في فلسطين حسب طريقة التخلص الرئيسية من المياه العادمة والقطاع والمنطقة والمحافظه، 2016

**Table 22: Percentage Distribution of Educational Establishments (Higher and General Education) in Palestine by the Main Wastewater Disposal Method, Sector, Region and Governorate, 2016**

Sector/Region/Governorate	طريقة التخلص الرئيسية من المياه العادمة The Main Wastewater Disposal Method					القطاع/المنطقة/المحافظة
	المجموع Total	أخرى Others	حفرة صماء Tight Cesspit	حفرة امتصاصية Porous Cesspit	شبكة صرف صحي Wastewater Network	
<b>Higher Education</b>						التعليم العالي
<b>Palestine</b>	<b>100</b>	<b>0.0</b>	<b>1.6</b>	<b>7.9</b>	<b>90.5</b>	فلسطين
West Bank	100	0.0	0.0	7.1	92.9	الضفة الغربية
Gaza Strip	100	0.0	2.8	8.6	88.6	قطاع غزة
<b>General Education (Schools)</b>						التعليم العام والمهني (المدارس)
<b>Palestine</b>	<b>100</b>	<b>0.2</b>	<b>12.3</b>	<b>39.4</b>	<b>48.1</b>	فلسطين
<b>West Bank</b>	<b>100</b>	<b>0.3</b>	<b>16.1</b>	<b>48.9</b>	<b>34.7</b>	الضفة الغربية
Jenin	100	0.0	36.4	57.3	6.3	جنين
Tubas	100	0.0	41.9	58.1	0.0	طوباس
Tulkarm	100	0.0	20.1	42.4	37.5	طولكرم
Nablus	100	0.0	13.8	38.4	47.8	نابلس
Qalqiliya	100	0.0	19.3	40.9	39.8	قلقيلية
Salfit	100	0.0	31.5	51.4	17.1	سلفيت
Ramallah and Al-Bireh	100	0.0	16.0	58.2	25.8	رام الله والبيرة
Jericho and Al Aghwar	100	0.0	12.9	67.7	19.4	أريحا والأغوار
Jerusalem	100	0.9	4.0	29.2	65.9	القدس
Bethlehem	100	1.2	16.4	50.3	32.1	بيت لحم
Hebron	100	0.4	13.1	57.9	28.6	الخليل
<b>Gaza Strip</b>	<b>100</b>	<b>0.0</b>	<b>2.0</b>	<b>13.4</b>	<b>84.6</b>	قطاع غزة
North Gaza	100	0.0	1.7	1.7	96.6	شمال غزة
Gaza	100	0.0	0.4	1.9	97.7	غزة
Deir AL-Balah	100	0.0	4.0	3.1	92.9	دير البلح
Khan Yunis	100	0.0	3.7	54.1	42.2	خانيونس
Rafah	100	0.0	2.4	13.3	84.3	رفح

جدول 23: التوزيع النسبي للمؤسسات التعليمية (رياض الأطفال) في فلسطين حسب طريقة التخلص الرئيسية من المياه العادمة والمنطقة والمحافظه، 2016

Table 23: Percentage Distribution of Educational Establishments (Kindergartens) in Palestine by the Main Wastewater Disposal Method, Region and Governorate, 2016

Region/Governorate	طريقة التخلص الرئيسية من المياه العادمة The Main Wastewater Disposal Method					المنطقة/المحافظة
	المجموع Total	أخرى Others	حفرة صماء Tight Cesspit	حفرة امتصاصية Porous Cesspit	شبكة صرف صحي Wastewater Network	
<b>Palestine</b>	<b>100</b>	<b>0.2</b>	<b>3.7</b>	<b>37.5</b>	<b>58.6</b>	فلسطين
<b>West Bank</b>	<b>100</b>	<b>0.0</b>	<b>5.2</b>	<b>56.6</b>	<b>38.2</b>	الضفة الغربية
Jenin	100	0.0	8.3	87.5	4.2	جنين
Tubas	100	0.0	13.0	69.6	17.4	طوباس
Tulkarm	100	0.0	8.0	52.0	40.0	طولكرم
Nablus	100	0.0	7.9	44.1	48.0	نابلس
Qalqiliya	100	0.0	2.2	57.4	40.4	قلقيلية
Salfit	100	0.0	4.0	82.0	14.0	سلفيت
Ramallah and Al-Bireh	100	0.0	0.0	0.0	100.0	رام الله والبيرة
Jericho and Al Aghwar	100	0.0	0.0	90.0	10.0	أريحا والأغوار
Jerusalem	100	0.0	3.0	50.8	46.2	القدس
Bethlehem	100	0.0	2.0	46.0	52.0	بيت لحم
Hebron	100	0.0	2.9	53.2	43.9	الخليل
<b>Gaza Strip</b>	<b>100</b>	<b>0.3</b>	<b>1.8</b>	<b>12.5</b>	<b>85.4</b>	قطاع غزة
North Gaza	100	0.0	3.4	2.3	94.3	شمال غزة
Gaza	100	0.0	0.0	2.1	97.9	غزة
Deir AL-Balah	100	0.0	0.0	3.0	97.0	دير البلح
Khan Yunis	100	1.6	2.3	37.2	58.9	خان يونس
Rafah	100	0.0	3.4	10.1	86.5	رفح

جدول 24: التوزيع النسبي للمؤسسات التعليمية (التعليم العالي والعام والمهني) في فلسطين حسب طرق التخلص النهائي من النفايات الصلبة في حالة عدم وجود حاوية كبيرة لجمع النفايات الصلبة والقطاع والمنطقة والمحافظه، 2016

**Table 24: Percentage Distribution of Educational Establishments (Higher and General Education) in Palestine by Final Solid Waste Disposal Method In Case There is No Big Container for Solid Waste Collection, Sector, Region and Governorate, 2016**

Sector/Region/ Governorate	Solid Waste Disposal Methods						القطاع/المنطقة/المحافظة
	المجموع Total	أخرى Others	يتم نقلها مباشرة إلى مكب نفايات Transport Directly to the Wastes Dumping Site	دفنها Burried	حرقها Burned	يتم التخلص منها بشكل عشوائي Thrown Randomly	
<b>Higher Education</b>							<b>التعليم العالي</b>
<b>Palestine</b>	<b>100</b>	<b>8.4</b>	<b>83.3</b>	<b>0.0</b>	<b>0.0</b>	<b>8.3</b>	<b>فلسطين</b>
West Bank	0.0	0.0	0.0	0.0	0.0	0.0	الضفة الغربية
Gaza Strip	100	8.4	83.3	0.0	0.0	8.3	قطاع غزة
<b>General Education (Schools)</b>							<b>التعليم العام والمهني (المدارس)</b>
<b>Palestine</b>	<b>100</b>	<b>4.5</b>	<b>58.8</b>	<b>1.0</b>	<b>31.2</b>	<b>4.5</b>	<b>فلسطين</b>
<b>West Bank</b>	<b>100</b>	<b>4.6</b>	<b>51.2</b>	<b>0.8</b>	<b>38.4</b>	<b>5.0</b>	<b>الضفة الغربية</b>
Jenin	100	0.0	85.7	0.0	14.3	0.0	جنين
Tubas	100	0.0	50.0	0.0	50.0	0.0	طوباس
Tulkarm	100	0.0	75.0	0.0	0.0	25.0	طولكرم
Nablus	100	3.6	64.8	1.9	24.1	5.6	نابلس
Qalqiliya	100	0.0	40.0	0.0	60.0	0.0	قلقيلية
Salfit	100	0.0	50.0	0.0	0.0	50.0	سلفيت
Ramallah and Al-Bireh	100	11.8	70.6	0.0	14.7	2.9	رام الله والبيرة
Jericho and Al Aghwar	100	0.0	0.0	0.0	100.0	0.0	أريحا والأغوار
Jerusalem	100	5.8	61.8	0.0	26.5	5.9	القدس
Bethlehem	100	0.0	25.0	0.0	72.2	2.8	بيت لحم
Hebron	100	5.3	36.2	1.7	53.4	3.4	الخليل
<b>Gaza Strip</b>	<b>100</b>	<b>4.6</b>	<b>86.4</b>	<b>1.5</b>	<b>4.5</b>	<b>3.0</b>	<b>قطاع غزة</b>
North Gaza	100	0.0	66.7	0.0	33.3	0.0	شمال غزة
Gaza	100	6.3	93.8	0.0	0.0	0.0	غزة
Deir AL-Balah	100	0.0	100.0	0.0	0.0	0.0	دير البلح
Khan Yunis	100	28.6	57.1	0.0	0.0	14.3	خان يونس
Rafah	100	0.0	87.9	3.0	6.1	3.0	رفح

جدول 25: التوزيع النسبي للمؤسسات التعليمية (رياض الأطفال) في فلسطين حسب طرق التخلص النهائي من النفايات

الصلبة في حالة عدم وجود حاوية كبيرة لجمع النفايات الصلبة والقطاع والمنطقة والمحافظه، 2016

**Table 25: Percentage Distribution of Educational Establishments (Kindergartens) in Palestine by Final Solid Waste Disposal Method In Case There is No Big Container for Solid Waste Collection, Sector, Region and Governorate, 2016**

Region/Governorate	Solid Waste Disposal Methods					المحافظة/المنطقة	
	المجموع	أخرى	يتم نقلها مباشرة إلى مكب نفايات	دفنها	حرقها		يتم التخلص منها بشكل عشوائي
	Total	Others	Transport Directly to the Wastes Dumping Site	Burried	Burned	Thrown Randomly	
<b>Palestine</b>	<b>100</b>	<b>0.5</b>	<b>88.8</b>	<b>0.3</b>	<b>5.9</b>	<b>4.5</b>	فلسطين
<b>West Bank</b>	<b>100</b>	<b>2.0</b>	<b>72.7</b>	<b>1.0</b>	<b>16.2</b>	<b>8.1</b>	الضفة الغربية
Jenin	100	0.0	50.0	0.0	50.0	0.0	جنين
Tubas	100	0.0	75.0	25.0	0.0	0.0	طوباس
Tulkarm	100	0.0	88.9	0.0	11.1	0.0	طولكرم
Nablus	100	3.0	78.8	0.0	3.0	15.2	نابلس
Qalqiliya	100	0.0	75.0	0.0	25.0	0.0	قلقيلية
Salfit	0.0	0.0	0.0	0.0	0.0	0.0	سلفيت
Ramallah and Al-Bireh	0.0	0.0	0.0	0.0	0.0	0.0	رام الله والبيرة
Jericho and Al Aghwar	100	0.0	0.0	0.0	100.0	0.0	أريحا والأغوار
Jerusalem	100	0.0	84.6	0.0	0.0	15.4	القدس
Bethlehem	100	0.0	69.2	0.0	30.8	0.0	بيت لحم
Hebron	100	5.5	61.1	0.0	27.8	5.6	الخليل
<b>Gaza Strip</b>	<b>100</b>	<b>0.0</b>	<b>94.9</b>	<b>0.0</b>	<b>1.9</b>	<b>3.2</b>	قطاع غزة
North Gaza	100	0.0	92.5	0.0	2.5	5.0	شمال غزة
Gaza	100	0.0	100.0	0.0	0.0	0.0	غزة
Deir AL-Balah	100	0.0	95.0	0.0	2.5	2.5	دير البلح
Khan Yunis	100	0.0	92.3	0.0	7.7	0.0	خان يونس
Rafah	100	0.0	92.9	0.0	0.0	7.1	رفح

جدول 26: التوزيع النسبي للمؤسسات التعليمية (التعليم العالي والعام والمهني) في فلسطين حسب الجهة التي تقوم بنقل النفايات الصلبة الناتجة عن المؤسسة التعليمية والقطاع والمنطقة والمحافظه، 2016

**Table 26: Percentage Distribution of Educational Establishments (Higher and General Education) in Palestine by the Doer of Transporting Solid Waste from the Educational Establishment, Sector, Region and Governorate, 2016**

Sector/Region/ Governorate	Doer of Transporting Solid Waste						القطاع/المنطقة/ المحافظة	
	المجموع Total	أخرى Others	بلدية القدس Jerusalem Municipality	متعهد خاص Private Contractor	وكالة الغوث UNRWA	السلطة المحلية Local Authority		المؤسسة التعليمية Educational Establishment
<b>Higher Education</b>							التعليم العالي	
<b>Palestine</b>	<b>100</b>	<b>0.0</b>	<b>1.6</b>	<b>0.0</b>	<b>6.3</b>	<b>92.1</b>	<b>0.0</b>	فلسطين
West Bank	100	0.0	3.5	0.0	3.6	92.9	0.0	الضفة الغربية
Gaza Strip	100	0.0	0.0	0.0	8.6	91.4	0.0	قطاع غزة
<b>General Education (Schools)</b>								التعليم العام والمهني (المدارس)
<b>Palestine</b>	<b>100</b>	<b>0.9</b>	<b>0.7</b>	<b>0.8</b>	<b>5.6</b>	<b>86.3</b>	<b>5.6</b>	فلسطين
<b>West Bank</b>	<b>100</b>	<b>0.9</b>	<b>1.0</b>	<b>1.0</b>	<b>1.3</b>	<b>88.5</b>	<b>7.3</b>	الضفة الغربية
Jenin	100	0.0	0.0	4.2	0.0	94.8	1.0	جنين
Tubas	100	0.0	0.0	0.0	2.3	93.0	4.7	طوباس
Tulkarm	100	0.7	0.0	2.1	0.0	96.5	0.7	طولكرم
Nablus	100	1.5	0.0	0.3	0.3	93.4	4.5	نابلس
Qalqiliya	100	3.5	0.0	1.1	0.0	92.0	3.4	قلقيلية
Salfit	100	0.0	0.0	0.0	0.0	100.0	0.0	سلفيت
Ramallah and Al- Bireh	100	0.8	0.0	0.4	3.7	91.4	3.7	رام الله والبيرة
Jericho and Al Aghwar	100	3.2	0.0	3.2	6.5	67.7	19.4	أريحا والأغوار
Jerusalem	100	1.8	8.0	2.2	4.0	75.2	8.8	القدس
Bethlehem	100	0.0	0.0	0.7	0.6	84.2	14.5	بيت لحم
Hebron	100	0.7	0.0	0.4	0.4	85.7	11.9	الخليل
<b>Gaza Strip</b>	<b>100</b>	<b>0.8</b>	<b>0.0</b>	<b>0.3</b>	<b>17.4</b>	<b>80.6</b>	<b>0.9</b>	قطاع غزة
North Gaza	100	0.9	0.0	0.0	23.5	74.8	0.8	شمال غزة
Gaza	100	1.9	0.0	0.4	6.0	90.9	0.8	غزة
Deir AL-Balah	100	0.0	0.0	1.1	46.9	52.0	0.0	دير البلح
Khan Yunis	100	0.0	0.0	0.0	20.7	77.8	1.5	خان يونس
Rafah	100	0.0	0.0	0.0	4.8	94.0	1.2	رفح

جدول 27: التوزيع النسبي للمؤسسات التعليمية (رياض الاطفال) في فلسطين حسب الجهة التي تقوم بنقل النفايات الصلبة الناتجة عن المؤسسة التعليمية والمنطقة والمحافظه، 2016

**Table 27: Percentage Distribution of Educational Establishments (Kindergarten) in Palestine by the Doer of Transporting Solid Waste from the Educational Establishment, Region and Governorate, 2016**

Region/Governorate	Doer of Transporting Solid Waste						المنطقة/المحافظة
	المجموع Total	أخرى Others	متعهد خاص Private Contractor	وكالة الغوث UNRWA	السلطة المحلية Local Authority	المؤسسة التعليمية Educational Establishment	
<b>Palestine</b>	<b>100</b>	<b>0.7</b>	<b>1.9</b>	<b>6.8</b>	<b>83.7</b>	<b>6.9</b>	فلسطين
<b>West Bank</b>	<b>100</b>	<b>0.4</b>	<b>1.2</b>	<b>5.2</b>	<b>86.3</b>	<b>6.9</b>	الضفة الغربية
Jenin	100	0.0	4.1	0.0	91.7	4.2	جنين
Tubas	100	0.0	0.0	17.4	78.3	4.3	طوباس
Tulkarm	100	0.0	0.0	8.0	85.3	6.7	طولكرم
Nablus	100	0.0	2.6	3.3	87.5	6.6	نابلس
Qalqiliya	100	2.1	2.1	0.0	93.6	2.1	قلقيلية
Salfit	100	0.0	0.0	0.0	100.0	0.0	سلفيت
Ramallah and Al-Bireh	100	0.0	0.0	50.0	50.0	0.0	رام الله والبيرة
Jericho and Al Aghwar	100	0.0	0.0	30.0	50.0	20.0	أريحا والأغوار
Jerusalem	100	0.0	0.0	4.6	95.4	0.0	القدس
Bethlehem	100	0.0	0.0	16.0	76.0	8.0	بيت لحم
Hebron	100	1.4	0.7	1.4	82.7	13.7	الخليل
<b>Gaza Strip</b>	<b>100</b>	<b>0.8</b>	<b>2.9</b>	<b>9.0</b>	<b>80.3</b>	<b>7.0</b>	قطاع غزة
North Gaza	100	0.0	1.1	5.7	89.7	3.4	شمال غزة
Gaza	100	2.9	5.6	2.8	81.0	7.7	غزة
Deir AL-Balah	100	0.0	0.0	24.2	69.7	6.1	دير البلح
Khan Yunis	100	0.0	2.4	9.3	76.7	11.6	خان يونس
Rafah	100	0.0	3.4	10.1	83.1	3.4	رفح

جدول 28: التوزيع النسبي للمؤسسات التعليمية (التعليم العالي والعام والمهني) في فلسطين حسب مكان التخلص النهائي من النفايات الصلبة والقطاع والمنطقة والمحافظه، 2016  
**Table 28: Percentage Distribution of Educational Establishments (Higher and General Education) in Palestine by the Final Place of Solid Waste Disposal, Sector, Region and Governorate, 2016**

Sector/ Region/ Governorate	Solid Waste Final Disposal Place					القطاع/المنطقة/ المحافظة
	المجموع Total	أخرى Others	القارؤها بشكل عشوائي Thrown Randomly	مكب خاص Private Dumping Site	مكب تابع للسلطة المحلية Local Authority Dumping Site	
<b>Higher Education</b>						التعليم العالي
<b>Palestine</b>	<b>100</b>	<b>0.0</b>	<b>0.0</b>	<b>3.2</b>	<b>96.8</b>	فلسطين
West Bank	100	0.0	0.0	7.1	92.9	الضفة الغربية
Gaza Strip	100	0.0	0.0	0.0	100.0	قطاع غزة
<b>General Education (Schools)</b>						التعليم العام والمهني (المدارس)
<b>Palestine</b>	<b>100</b>	<b>1.9</b>	<b>0.5</b>	<b>6.0</b>	<b>91.6</b>	فلسطين
<b>West Bank</b>	<b>100</b>	<b>2.7</b>	<b>0.5</b>	<b>8.2</b>	<b>88.6</b>	الضفة الغربية
Jenin	100	0.0	0.0	3.1	96.9	جنين
Tubas	100	4.6	0.0	7.0	88.4	طوباس
Tulkarm	100	0.7	0.0	9.7	89.6	طولكرم
Nablus	100	1.4	0.7	13.5	84.4	نابلس
Qalqiliya	100	0.0	0.0	4.5	95.5	قلقيلية
Salfit	100	0.0	0.0	0.0	100.0	سلفيت
Ramallah and Al-Bireh	100	1.2	0.0	0.8	98.0	رام الله والبيرة
Jericho and Al Aghwar	100	6.4	0.0	19.4	74.2	أريحا والأغوار
Jerusalem	100	5.8	0.4	13.3	80.5	القدس
Bethlehem	100	6.6	1.8	5.5	86.1	بيت لحم
Hebron	100	2.9	0.8	9.0	87.3	الخليل
<b>Gaza Strip</b>	<b>100</b>	<b>0.0</b>	<b>0.3</b>	<b>0.1</b>	<b>99.6</b>	قطاع غزة
North Gaza	100	0.0	0.0	0.8	99.2	شمال غزة
Gaza	100	0.0	0.4	0.0	99.6	غزة
Deir AL-Balah	100	0.0	0.0	0.0	100.0	دير البلح
Khan Yunis	100	0.0	0.0	0.0	100.0	خانيونس
Rafah	100	0.0	1.2	0.0	98.8	رفح

جدول 29: التوزيع النسبي للمؤسسات التعليمية (رياض الاطفال) في فلسطين حسب مكان التخلص النهائي من النفايات الصلبة والمنطقة والمحافظه، 2016

Table 29: Percentage Distribution of Educational Establishments (Kindergarten) in Palestine by the Final Place of Solid Waste Disposal, Region and Governorate, 2016

Region/Governorate	Solid Waste Final Disposal Place					المنطقة/المحافظة
	المجموع	أخرى	القاذوا بشكل عشوائي	مكب خاص	مكب تابع للسلطة المحلية	
	Total	Others	Thrown Randomly	Private Dumping Site	Local Authority Dumping Site	
<b>Palestine</b>	<b>100</b>	<b>1.2</b>	<b>0.3</b>	<b>7.3</b>	<b>91.2</b>	فلسطين
<b>West Bank</b>	<b>100</b>	<b>2.1</b>	<b>0.3</b>	<b>10.9</b>	<b>86.7</b>	الضفة الغربية
Jenin	100	2.0	2.1	2.1	93.8	جنين
Tubas	100	0.0	0.0	30.4	69.6	طوباس
Tulkarm	100	1.4	0.0	13.3	85.3	طولكرم
Nablus	100	1.3	0.0	19.1	79.6	نابلس
Qalqiliya	100	0.0	0.0	0.0	100.0	قلقيلية
Salfit	100	0.0	0.0	0.0	100.0	سلفيت
Ramallah and Al-Bireh	100	0.0	0.0	0.0	100.0	رام الله والبيرة
Jericho and Al Aghwar	100	0.0	5.0	15.0	80.0	أريحا والأغوار
Jerusalem	100	1.6	0.0	16.9	81.5	القدس
Bethlehem	100	6.0	0.0	2.0	92.0	بيت لحم
Hebron	100	4.3	0.0	7.9	87.8	الخليل
<b>Gaza Strip</b>	<b>100</b>	<b>0.0</b>	<b>0.2</b>	<b>2.7</b>	<b>97.1</b>	قطاع غزة
North Gaza	100	0.0	0.0	2.3	97.7	شمال غزة
Gaza	100	0.0	0.0	3.5	96.5	غزة
Deir AL-Balah	100	0.0	0.0	3.0	97.0	دير البلح
Khan Yunis	100	0.0	0.8	2.3	96.9	خانيونس
Rafah	100	0.0	0.0	2.2	97.8	رفح

جدول 30: المعدل اليومي لإنتاج المؤسسة التعليمية من النفايات الصلبة وكمية النفايات الصلبة الناتجة يوميا من كافة المؤسسات التعليمية في فلسطين حسب القطاع والمنطقة والمحافظه، 2016

**Table 30: Daily Average of Generated Solid Waste in the Educational Establishment and Daily Amount of Generated Solid Waste in all Educational Establishments in Palestine by Sector, Region and Governorate, 2016**

Region/Governorate	كمية النفايات الصلبة الناتجة يوميا من كافة المؤسسات التعليمية (كيلوغرام/يوم) Daily Amount of Generated Solid Waste in all Educational Establishments (kg / day)			المعدل اليومي لإنتاج المؤسسة التعليمية من النفايات الصلبة (كيلوغرام/يوم) Daily Average of Generated Solid Waste in the Educational Establishment (kg / day)			المنطقة/ المحافظة
	رياض الاطفال Kindergarten	التعليم العام والمهني (المدارس) General Education (Schools)	التعليم العالي Higher Education	رياض الاطفال Kindergarten	التعليم العام والمهني (المدارس) General Education (Schools)	التعليم العالي Higher Education	
<b>Palestine</b>	<b>10,207</b>	<b>61,367</b>	<b>15,282</b>	<b>7.0</b>	<b>24.0</b>	<b>243.0</b>	فلسطين
<b>West Bank</b>	<b>6,945</b>	<b>42,866</b>	<b>11,295</b>	<b>9.0</b>	<b>22.0</b>	<b>403.0</b>	الضفة الغربية
Jenin	554	1,887	.	10.0	20.0	.	جنين
Tubas	237	777	.	9.0	18.0	.	طوباس
Tulkarm	1,256	2,399	.	14.0	17.0	.	طولكرم
Nablus	1,237	5,623	.	7.0	19.0	.	نابلس
Qalqiliya	321	1,767	.	6.0	20.0	.	قلقيلية
Salfit	262	870	.	4.0	12.0	.	سلفيت
Ramallah and Al-Bireh	59	7,672	.	25.0	31.0	.	رام الله والبيرة
Jericho and Al Aghwar	141	1,027	.	6.0	33.0	.	أريحا والأغوار
Jerusalem	1,214	6,607	.	16.0	29.0	.	القدس
Bethlehem	246	2,921	.	4.0	18.0	.	بيت لحم
Hebron	1,418	11,316	.	9.0	22.0	.	الخليل
<b>Gaza Strip</b>	<b>3,262</b>	<b>18,501</b>	<b>3,987</b>	<b>5.0</b>	<b>26.0</b>	<b>114.0</b>	قطاع غزة
North Gaza	354	2,712	.	3.0	23.0	.	شمال غزة
Gaza	1,067	6,342	.	6.0	24.0	.	غزة
Deir AL-Balah	571	4,408	.	7.0	45.0	.	دير البلح
Khan Yunis	842	2,824	.	6.0	21.0	.	خانيونس
Rafah	428	2,215	.	4.0	27.0	.	رفح

..: data not available for publishing, high variance.

..: البيانات غير متاحة للنشر بسبب ارتفاع التباين.



## **State of Palestine**

**Palestinian Central  
Bureau of Statistics**

**Ministry of Education  
and Higher Education**

### **Environmental Survey for Education Sector, 2016 - Main Findings**

**October, 2016**

PAGE NUMBERS OF ENGLISH TEXT ARE PRINTED IN SQUARE BRACKETS.  
TABLES ARE PRINTED IN THE ARABIC ORDER (FROM RIGHT TO LEFT)

**This document is prepared in accordance with the  
standard procedures stated in the Code of Practice for  
Palestine Official Statistics 2006**

© October, 2016.  
**All rights reserved.**

**Citation:**

**Palestinian Central Bureau of Statistics, 2016.** *Environmental Survey for Education Sector – 2016: Main Findings.* Ramallah- Palestine.

All correspondence should be directed to:  
**Palestinian Central Bureau of Statistics**  
P.O.Box 1647, Ramallah, Palestine.

Tel: (972/970) 2 298 2700  
Fax: (972/970) 2 298 2710  
Toll Free: 1800300300  
E-Mail: [diwan@pcbs.gov.ps](mailto:diwan@pcbs.gov.ps)  
web-site: <http://www.pcbs.gov.ps>

**Reference ID: 2217**

## **Acknowledgment**

**The Palestinian Central Bureau of Statistics (PCBS) extends its deep appreciations to Ministry of Education and Higher Education, UNRWA and Private Educational Establishments, Universities and Colleges included in the survey for providing the required data for the report.**

**The Environmental Survey for Education Sector, 2016 has been planned and conducted by a technical team from PCBS and with joint funding by the State of Palestine and the Core Funding Group (CFG) for the year 2016 represented by the Representative Office of Norway to State of Palestine and the Swiss Development and Cooperation Agency (SDC).**

**Moreover, PCBS very much appreciates the distinctive efforts of the Core Funding Group (CFG) for their valuable contribution to funding this survey.**



## Team Work

- **Technical Committee**

Zahrn Ikhlaiif

Head of the Committee

Safia Ibrahim

Mohammed Serafi

Masa Zeidan

Samah Snaf

- **Report Preparation**

Safia Ibrahim

- **Maps Design**

Rania Wakila

- **Dissemination Standard**

Hanan Janajreh

- **Preliminary Review**

**From PCBS**

Zahrn Ikhlaiif

Mahmoud Abdalrahman

**From Ministry of Education and Higher Education**

Amjad Hmaidat

Omniat Abdel Mageed

- **Final Review**

Mohammad Qlalwah

- **Overall Supervision**

Ola Awad

President of PCBS



## Table of Contents

<b>Subject</b>	<b>Page</b>
List of Tables	
Introduction	
<b>Chapter One: Main Findings</b>	<b>[15]</b>
1.1 External Environmental Factors	[15]
1.2 Water Consumption and Sources of Supply	[15]
1.3 Wastewater	[16]
1.4 Solid Waste Management	[16]
<b>Chapter Two: Methodology and Data Quality</b>	<b>[19]</b>
2.1 Objectives of Survey	[19]
2.2 Questionnaire Survey	[19]
2.3 Sample and Sampling Frame	[19]
2.4 Fieldwork	[20]
2.5 Data Processing	[20]
2.6 Data Accuracy	[20]
2.7 Comparability	[21]
2.8 Data Quality Assurance Procedures	[21]
2.9 Technical Notes	[21]
<b>Chapter Three: Concepts and Definitions</b>	<b>[23]</b>
<b>References</b>	<b>[25]</b>
<b>Tables</b>	<b>33</b>



## List of Tables

<b>Table</b>	<b>Page</b>
<b>Table 1:</b> Selected Environmental Indicators about the Educational Establishments in Palestine, 2016	<b>35</b>
<b>Table 2:</b> Percentage Distribution of Educational Establishments (Higher and General Education) in Palestine by Exposure to Noise, Sector, Region and Governorate, 2016	<b>36</b>
<b>Table 3:</b> Percentage Distribution of Educational Establishments (Kindergartens) in Palestine by Exposure to Noise, Region and Governorate, 2016	<b>37</b>
<b>Table 4:</b> Percentage Distribution of Educational Establishments (Higher and General Education) Exposed to Noise Sometimes or Very Often in Palestine by the Source of Noise, Sector, Region and Governorate, 2016	<b>38</b>
<b>Table 5:</b> Percentage Distribution of Educational Establishments (Kindergartens) Exposed to Noise Sometimes or Very Often in Palestine by the Source of Noise, Region and Governorate, 2016	<b>39</b>
<b>Table 6:</b> Percentage Distribution of Educational Establishments (Higher and General Education) in Palestine by Exposure to Smells, Sector, Region and Governorate, 2016	<b>40</b>
<b>Table 7:</b> Percentage Distribution of Educational Establishments (Kindergartens) in Palestine by Exposure to Smells, Region and Governorate, 2016	<b>41</b>
<b>Table 8:</b> Percentage Distribution of Educational Establishments (Higher and General Education) Exposed to Smells Sometimes or Very Often in Palestine by the Source of Smell, Sector, Region and Governorate, 2016	<b>42</b>
<b>Table 9:</b> Percentage Distribution of Educational Establishments (Kindergartens) Exposed to Smells Sometimes or Very Often in Palestine by the Source of Smell, Region, and Governorate, 2016	<b>43</b>
<b>Table 10:</b> Percentage Distribution of Educational Establishments (Higher and General Education) in Palestine by Exposure to Dust, Sector, Region and Governorate, 2016	<b>44</b>
<b>Table 11:</b> Percentage Distribution of Educational Establishments (Kindergartens) in Palestine by Exposure to Dust, Region and Governorate, 2016	<b>45</b>
<b>Table 12:</b> Percentage Distribution of Educational Establishments (Higher and General Education) Exposed to Dust Sometimes or Very Often in Palestine by the Source of Dust, Sector, Region and Governorate, 2016	<b>46</b>
<b>Table 13:</b> Percentage Distribution of Educational Establishments (Kindergartens) Exposed to Dust Sometimes or Very Often in Palestine by the Source of Dust, Region and Governorate, 2016	<b>47</b>

<b>Table</b>	<b>Page</b>
<b>Table 14:</b> Percentage Distribution of Educational Establishments (Higher and General Education) in Palestine by Exposure to Smoke, Sector, Region and Governorate, 2016	<b>48</b>
<b>Table 15:</b> Percentage Distribution of Educational Establishments (Kindergartens) in Palestine by Exposure to Smoke, Region and Governorate, 2016	<b>49</b>
<b>Table 16:</b> Percentage Distribution of Educational Establishments (Higher and General Education) Exposed to Smoke Sometimes or Very Often in Palestine by the Source of Smoke, Sector, Region and Governorate, 2016	<b>50</b>
<b>Table 17:</b> Percentage Distribution of Educational Establishments (Kindergartens) Exposed to Smoke Sometimes or Very Often in Palestine by the Source of Smoke, Region and Governorate, 2016	<b>51</b>
<b>Table 18:</b> Percentage of Educational Establishments (Higher and General Education) in Palestine by the Sources of Obtaining Water, Sector, Region and Governorate, 2016	<b>52</b>
<b>Table 19:</b> Percentage of Educational Establishments (Kindergartens) in Palestine by the Sources of Obtaining Water, Region and Governorate, 2016	<b>53</b>
<b>Table 20:</b> Monthly Average Quantity of Consumed Water and the Total Amount of Water Consumed in the Educational Establishments (Higher and General Education) in Palestine by Sector, Region and Governorate, 2016	<b>54</b>
<b>Table 21:</b> Monthly Average Quantity of Consumed Water and the Total Amount of Water Consumed in the Educational Establishments (Kindergartens) in Palestine by Region and Governorate, 2016	<b>55</b>
<b>Table 22:</b> Percentage Distribution of Educational Establishments (Higher and General Education) in Palestine by the Main Wastewater Disposal Method, Sector, Region and Governorate, 2016	<b>56</b>
<b>Table 23:</b> Percentage Distribution of Educational Establishments (Kindergartens) in Palestine by the Main Wastewater Disposal Method, Region and Governorate, 2016	<b>57</b>
<b>Table 24:</b> Percentage Distribution of Educational Establishments (Higher and General Education) in Palestine by Final Solid Waste Disposal Method In Case There is No Big Container for Solid Waste Collection, Sector, Region and Governorate, 2016	<b>58</b>
<b>Table 25:</b> Percentage Distribution of Educational Establishments (Kindergarten) in Palestine by Final Solid Waste Disposal Method In Case There is No Big Container for Solid Waste Collection, Region and Governorate, 2016	<b>59</b>

<b>Table</b>	<b>Page</b>
<b>Table 26:</b> Percentage Distribution of Educational Establishments (Higher and General Education) in Palestine by the Doer of Transporting Solid Waste from the Educational Establishment, Sector, Region and Governorate, 2016	<b>60</b>
<b>Table 27:</b> Percentage Distribution of Educational Establishments (Kindergarten) in Palestine by the Doer of Transporting Solid Waste from the Educational Establishment, Region and Governorate, 2016	<b>61</b>
<b>Table 28:</b> Percentage Distribution of Educational Establishments (Higher and General Education) in Palestine by the Final Place of Solid Waste Disposal, Sector, Region and Governorate, 2016	<b>62</b>
<b>Table 29:</b> Percentage Distribution of Educational Establishments (Kindergarten) in Palestine by the Final Place of Solid Waste Disposal, Region and Governorate, 2016	<b>63</b>
<b>Table 30:</b> Daily Average of Generated Solid Waste in the Educational Establishment and Daily Amount of Generated Solid Waste in all Educational Establishments in Palestine by Sector, Region and Governorate, 2016	<b>64</b>



## **Introduction**

Environmental statistics relating to educational establishments are very interesting and constitute an important tool in decision making, planning, and public debate. Since there is little data on this subject in Palestine.

PCBS regularly implements a specialized survey on the environment in relation to the educational sector to provide the required statistics. This survey was conducted during 2016 and covered all educational establishments in Palestine, including all the different sectors (governmental sector, UNRWA, private sector, non-governmental organizations).

The main objective of this report is to provide statistical data relating to educational establishments in fields such as external environmental factors (noise, smell, dust, smoke), water consumption and sources of supply, wastewater, and solid waste management.

This report is divided into three chapters; the first chapter presents the main findings of the report. The second chapter explains the methodology of data collection and tabulation and discusses data quality. The third chapter contains the concepts and definitions.

**October, 2016**

**Ola Awad  
President of PCBS**



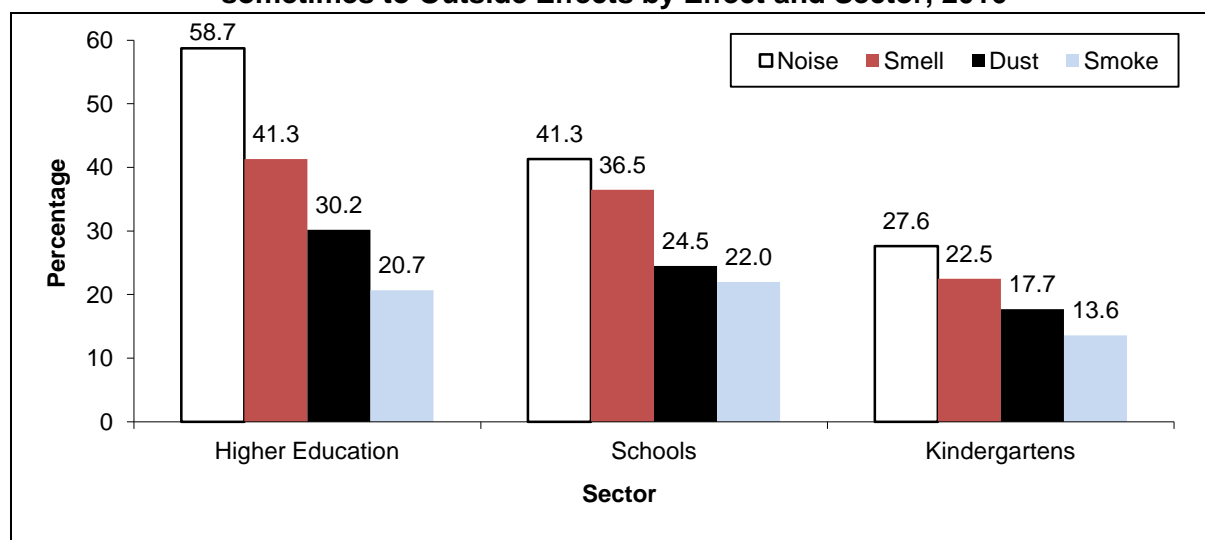
## Chapter One

### Main Findings

#### 1.1 External Environmental Factors

The results of the Environmental Survey for 2016 showed that 9.5% of higher education establishments, 8.2% of schools, and 4.0% of kindergartens are exposed to noise very often, while 1.6% of higher education establishments, 7.6% of schools, and 3.8% of kindergartens are very often exposed to smells.

**Percentage of Educational Establishments in Palestine that Exposed Very Often and sometimes to Outside Effects by Effect and Sector, 2016**

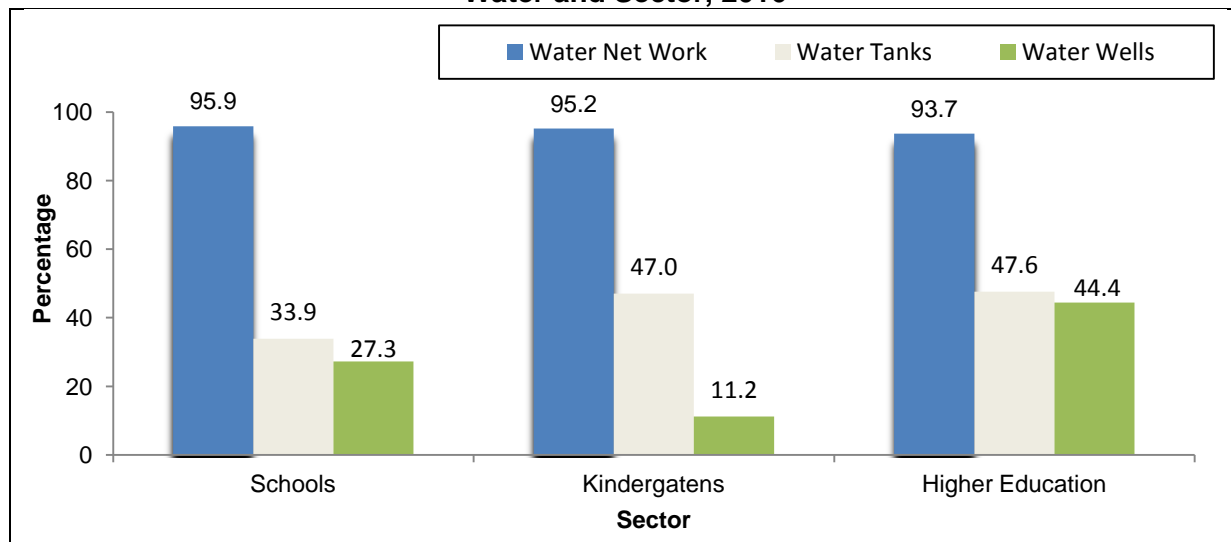


#### 1.2 Water Consumption and Sources of Supply

##### Sources of Water Supply:

Data revealed that 93.7% of higher education establishments, 95.9% of schools, and 95.2% of kindergartens in Palestine are supplied with water from a water network.

**Percentage of Educational Establishments in Palestine by the Sources of Obtaining Water and Sector, 2016**



### Quantity of Consumed Water:

The total amount of water consumed in the educational sector in Palestine was 313.5 thousand cubic meters per month.

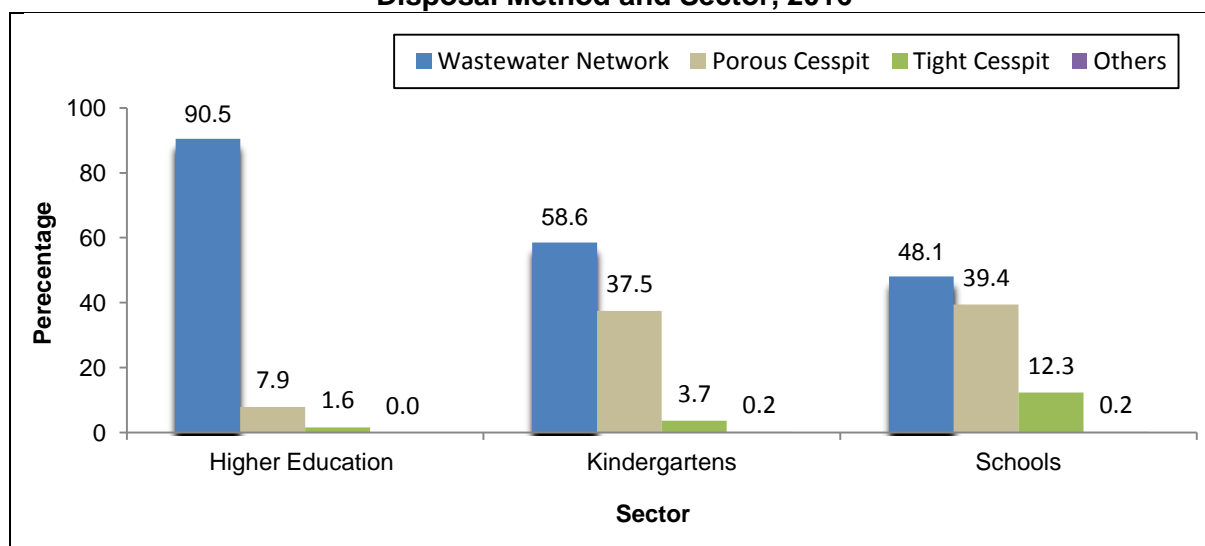
The monthly average quantity of water consumed in higher education establishments in 2016 was 557.0 cubic meters per establishment, 95.0 cubic meters per school, and 22.0 cubic meters per kindergarten.

### 1.3 Wastewater

#### Wastewater Disposal:

The survey results showed that 90.5% of higher education establishments in Palestine dispose of wastewater through the wastewater network and 7.9% use a porous cesspit. Data revealed that 48.1% of schools in Palestine dispose of wastewater through the wastewater network and 39.4% use a porous cesspit. However 58.6% of kindergartens in Palestine dispose of wastewater through the wastewater network.

**Percentage Distribution of Educational Establishments in Palestine by Wastewater Disposal Method and Sector, 2016**



### 1.4 Solid Waste Management

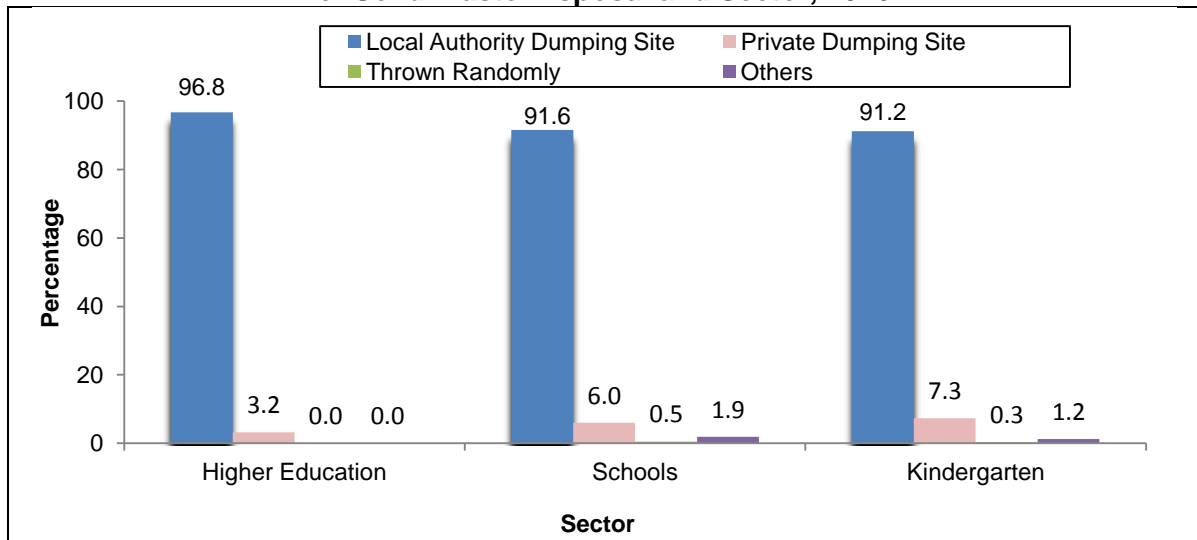
#### Final Solid Waste Disposal Method:

The survey results showed that 8.3% of higher education establishments, 4.5% of schools and 4.5% of kindergartens in Palestine disposed of their solid waste by throwing it randomly.

#### The Responsible Doer of Transporting Solid Waste:

Data showed that 6.3% of higher education establishments, 5.6% of schools and 6.8% of kindergartens UNRWA is responsible of transporting their solid waste. While 96.8% of higher education establishments, 91.6% of schools and 91.2% of kindergartens their final place of solid waste disposal is local authority dumping site.

**Percentage Distribution of Educational Establishments in Palestine by the Final Place of Solid Waste Disposal and Sector, 2016**



**Solid Waste Quantity:**

The daily total of solid waste generated from educational establishments in Palestine was 86.9 tons per day: 61.1 tons per day in the West Bank, and 25.8 tons per day in Gaza Strip.



## Chapter Two

### Methodology and Data Quality

This chapter presents the scientific methodology used in the planning and implementation of the environmental survey for the educational sector, including the design of the survey tools, field work collection, data processing and analysis of data.

#### 2.1 Objectives of Survey

The main objective of this survey is to provide statistical data relating to educational establishments in fields such as:

- External Environmental Factors (noise, smell, dust, smoke)
- Water Consumption and Sources of Supply
- Wastewater
- Solid Waste Management

#### 2.2 Questionnaire Survey

The environmental questionnaire was designed in accordance with similar international experiences and according to international standards and recommendations for the most important indicators, taking into account the special context of Palestine.

#### Stages of Design and Checking the Questionnaire:

The questionnaire design passed through different steps, including:

- Consideration of the relevant UN recommendations.
- A visit to the Ministry of Education and Higher Education to look at the questionnaires they used.
- Comparisons with previous PCBS surveys, including the household environmental survey, economic environmental survey, environmental survey for health facilities and the environmental survey questionnaire for the education sector used in 2014.
- The questionnaire was modified according to the main findings of the environmental survey for the education sector of 2014.
- Validation rules and an editing manual were updated prior to the actual implementation of the survey.

#### Sections Included in the Questionnaire:

- Cover page with data about the educational establishments
- External environmental factors
- Water
- Wastewater
- Solid waste management
- Conditions in cafeteria

#### 2.3 Sample and Sampling Frame

##### Target Population:

The target population of this survey was all educational establishments, including:

1. Educational establishments belonging to the Ministry of Education and Higher Education.
2. Educational establishments belonging to UNRWA.

3. Educational establishments belonging to non-governmental organizations.
4. Educational establishments belonging to the private sector.

### **Sample and Sampling Frame:**

The frame was all establishments in the educational sector, as updated annually in the administrative records of the Ministry of Education and Higher Education, the size of sampling frame was 3,854 educational establishments. This survey covered all educational establishments in Palestine.

### **Dissemination:**

Data are published by region (West Bank, Gaza Strip) for higher and general education, and by governorate and region for schools and kindergartens.

### **2.4 Fieldwork**

Field operations were conducted during the period from 16 March to 28 May 2016.

### **2.5 Data Processing**

The data processing stage consisted of the following operations:

#### **Editing Before Data Entry:**

All questionnaires were edited in the office using the same instructions adopted for editing in the field.

#### **Data Entry:**

Data were then entered into the computer using Microsoft Access. The data entry program was set up to satisfy a number of requirements, such as:

- Identification of duplication in the questionnaire during data entry.
- Application of checks on logic and consistency during data collection.
- Ability to perform within record as well as cross-record checks.
- Minimize the number of errors by field-workers or during data entry.
- User-friendly handling of errors.
- Possibility of transferring data into another format to be used and analyzed by other analytical statistical systems such as SPSS.

### **2.6 Data Accuracy**

In general, quality refers to the degree to which a group of correlative particularities of specific requirements are fulfilled. Thus, statistical data quality refers to all fields related to statistics that meet users' requirements and expectations regarding content, form and method of presentation. Two types of error may affect the quality of data, namely sampling and non-sampling errors.

#### **Sampling Errors:**

There are no sampling errors in this survey since it covered all educational establishments in Palestine.

#### **Non-Sampling Errors:**

The non-sampling errors could not be determined easily due to the diversity of sources (e.g. interviewers, respondents, editors, coders, data entry operators...etc). To minimize such errors, data were edited before and after the data entry process.

**Response Rate:**

The response rate during the survey was 100%.

**2.7 Comparability**

The data of the Environmental Survey for the Educational Sector are comparable by region and time. A comparison of the data by geographical area for specific sectors with data from previous rounds showed no significant differences.

The Environmental Survey for the Educational Sector was conducted in 2008, 2010, 2012, 2014 and 2016 with the same methodology, but under different circumstances, so it is not possible to make a comprehensive comparison of all sectors.

The data of some indicators, mainly quantities of consumed water and the amount of solid waste generated, are not comparable with previous rounds of the survey due to the high variance of these indicators.

**2.8 Data Quality Assurance Procedures**

Several procedures were applied to ensure quality control for the survey. These included the training of coordinators from the Ministry of Education and Higher Education on the main skills prior to data collection, plus field visits to field workers to ensure the accuracy of data collection. An audit of questionnaires was carried out prior to data entry and a program was used that filters out errors during the data entry process. Data were examined to ensure that they were free from errors not noticed previously. Following receipt of the raw data file, cleaning and inspection of the anomalous values took place and the consistency of different questions on the questionnaire was examined

**2.9 Technical Notes**

The sources of a number of non-statistical errors that emerged during the implementation of the survey can be summarized as follows:

1. Errors were found in registering the national number of educational establishments.
2. The quantities of water and solid waste were based on estimates given by respondents.



## Chapter Three

### Concepts and Definitions

**Environment:**

The totality of all the external conditions affecting the life, development and survival of an organism.

**Solid Waste Disposal:**

Ultimate deposition or placement of refuse that is not salvaged or recycled.

**Local authority:**

The authority that serve the infrastructure services to the locality and is approved by the Ministry of local Government.

**Wastewater:**

Used water, typically discharged into the sewage system. It contains matter and bacteria in solution or suspension.

**Solid Waste:**

Useless and sometimes hazardous material with low liquid content, solid wastes include municipal garbage, industrial and commercial waste, sewage sludge, wastes resulting from agricultural and animal husbandry operations and other connected activities, demolition wastes and mining residues.

**Air pollution:**

The presence of contaminants or pollutant substances in the air that do not disperse properly and that interfere with human health or welfare.

**Open Burning:**

Outdoor burning of wastes such as lumber, used textile and others.

**Waste Collection:**

Collection or transport of waste to the place of treatment or discharge by municipal services or similar institutions, or by public or private corporations, specialized enterprises or general government. Collection of municipal waste may be selective, that's to say carried out for a specific type of product, or undifferentiated, in other words, covering all kinds of waste at the same time.

**Porous Cesspit:**

A well or a pit in which night soil and other refuse is stored, constructed with porous walls.

**Tight Cesspit:**

A well or a pit in which night soil and other refuse is stored, constructed with tight walls.

**Smoke:**

Particles suspended in air after incomplete combustion of materials.

**Sewage Network:**

System of collectors, pipelines, conduits and pumps to evacuate wastewater (rainwater, domestic and other wastewater) from any of the location paces generation either to municipal sewage treatment plant or to a location place where wastewater is discharged.

**Public Water Network:**

A net of pipes for the purpose of providing clean water to households. It normally belongs to a municipality, the council or to a private company.

**Noise:**

Audible sound from traffic, construction, and so on that may generate unpleasant and harmful effects ( hearing loss). It is measured in decibels.

**Dust:**

Particles light enough to be suspended in the air.

**Dumping:**

Site used to dispose solid waste without environmental control.

**Water Quality:**

The water without color, taste, smell or precipitates is considered as good water, the water with some color or taste or smell or precipitates but still acceptable from the respondent's point of view is considered to be fairly good water, and the water with some color or taste or smell or precipitates to an extent that is not acceptable from the respondent's point of view is considered to be bad water.

**Agriculture Waste:**

Waste produced as a result of various agricultural operations. It includes manure and other waste from farms, poultry houses and slaughterhouses; harvest waste; fertilizer run-off from fields; pesticides that enter into water, air or soil; and salt and silt drained from fields.

## References

1. United Nations, 1997. *Glossary of Environment Statistics. Series F, NO.67*. New York- USA.
2. World Health Organization, 1994. *Managing Health Care Waste in Developing Countries*, Geneva - Switzerland.
3. World Health Organization, 1999. *Safe management of waste form health-care activities*, Dr Adrian Coad.
4. Palestinian Central Bureau of Statistics,2014. *Environmental Survey for Education Sector, 2014*. Ramallah- Palestine.
5. Palestinian Central Bureau of Statistics, 2014. *Guide Publication of Statistical Reports – 12<sup>th</sup> Edition*. Ramallah- Palestine.
6. Palestinian Central Bureau of Statistics. *Environmental Survey for Education Sector, 2016, Fieldwork Training Manual*. Ramallah- Palestine.

