

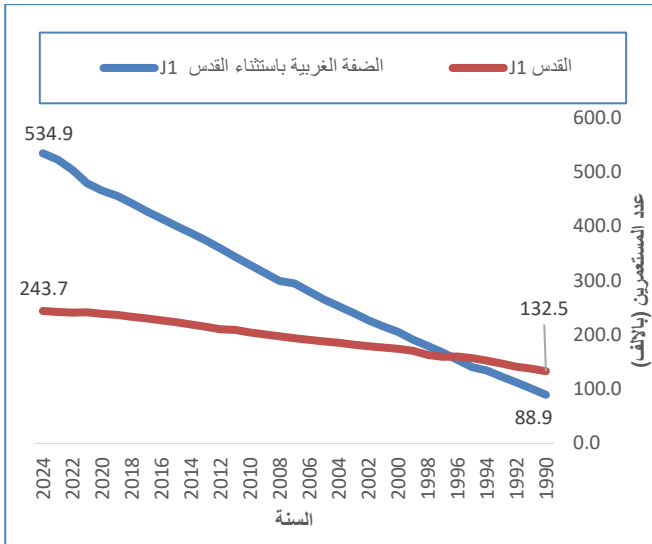
نزوح ما يقارب مليوني فلسطيني داخل قطاع غزة و 40 ألف في الضفة الغربية منذ 7 أكتوبر 2023

أجبر سكان غزة مراراً وتكراراً على الفرار من منازلهم تحت وطأة الإكراه، وفقدوا منازلهم وأصبحوا مشردين في الخيام والمدارس، محاصرين بين جدران الفقر والحرب، حيث نزح نحو مليوني فلسطيني من بيوتهم من أصل نحو 2.2 مليون فلسطيني كانوا يقيمون في القطاع عشية عدوان الاحتلال الإسرائيلي، إضافة الى نزوح قسري لنحو 40 ألف فلسطيني في مخيمات شمال الضفة الغربية نتيجة لاعتداءات الاحتلال الإسرائيلي المستمرة.

المستعمرات الإسرائيلية في توسع مستمر

بلغ عدد المواقع الاستعمارية والقواعد العسكرية الإسرائيلية في نهاية العام 2025 في الضفة الغربية 645 موقعاً، تتوزع بواقع 151 مستعمرة، و350 بؤرة استعمارية (منها 89 بؤرة رعوية ضمن سياسة التضييق على المزارعين الفلسطينيين للاستيلاء على الأراضي تمهيدا لطردهم وحرمانهم من أراضيهم الزراعية والرعوية)، و144 موقعاً مصنفاً أخرى، وتشمل (مناطق صناعية وسياحية وخدمية ومعسكرات لجيش الاحتلال).

عدد المستعمرين في المستعمرات الإسرائيلية في الضفة الغربية حسب المنطقة، 1990-2024



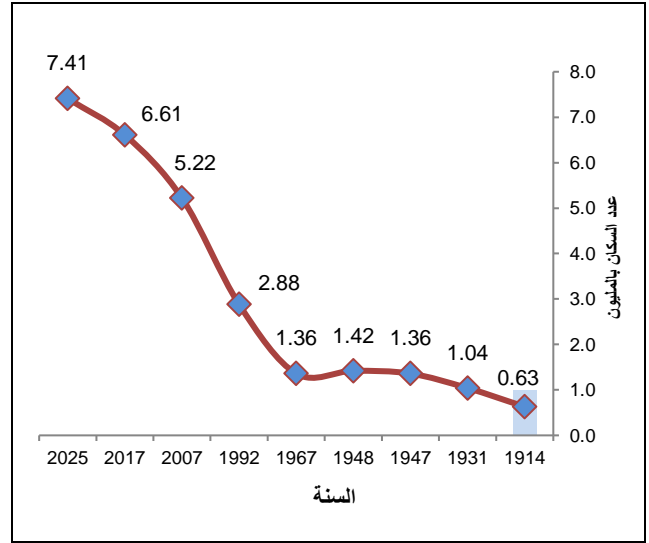
أما فيما يتعلق بعدد المستعمرين في الضفة الغربية، فقد بلغ 778,567 مستعمراً، وذلك في نهاية العام 2024. وتشير البيانات إلى أن معظم المستعمرين يسكنون محافظة القدس بواقع 333,580 مستعمراً (يشكلون ما نسبته 42.8% من مجموع المستعمرين)، منهم 243,716 مستعمراً في منطقة J1 (تشمل ذلك الجزء من محافظة القدس الذي ضمته إسرائيل إليها عنوة بُعيد احتلالها الضفة الغربية في

الإحصاء الفلسطيني يصدر بياناً إحصائياً بمناسبة الذكرى السنوية الثامنة والسبعين للنكبة التي تصادف يوم 2026/05/15

عدد الفلسطينيين يصل إلى 15.5 مليون في العالم في العام الثامن والسبعون للنكبة

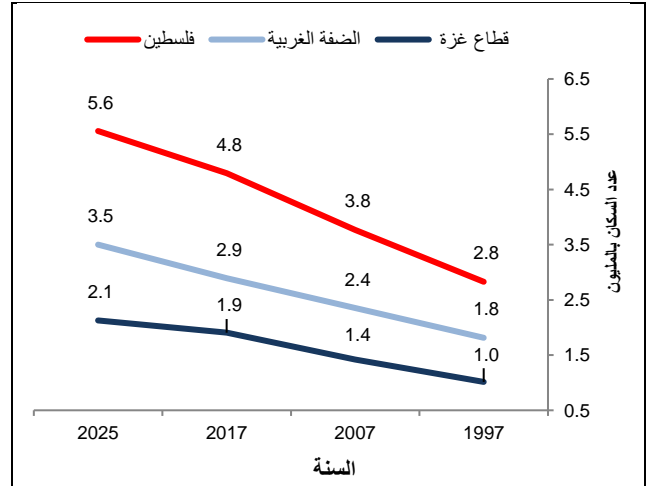
هنالك 15.5 مليون فلسطيني في العالم نهاية عام 2025، منهم 7.4 مليون فلسطيني في فلسطين التاريخية، و8.1 مليون في الشتات (منهم 6.8 مليون في الدول العربية).

عدد الفلسطينيين المقدر في فلسطين التاريخية، سنوات مختارة



من بين العدد الإجمالي للفلسطينيين، يعيش حوالي 5.6 مليون فلسطيني في دولة فلسطين في نهاية العام 2025، (3.43 مليون في الضفة الغربية، 2.13 مليون في قطاع غزة).

عدد الفلسطينيين في دولة فلسطين سنوات مختارة (1997-2025)





قبل سلطات الاحتلال الإسرائيلي والمستعمرين على المواطنين والممتلكات والأماكن الدينية.

نحو 900 حاجز عسكري في الضفة الغربية

تقوم سلطات الاحتلال الإسرائيلي بإجراءات تعسفية من نشر الحواجز والبيوابات على مداخل معظم التجمعات الفلسطينية التي بلغ عددها نحو 900 حاجز، ما يعيق حركة المواطنين وتقلباتهم بين التجمعات والمدن الفلسطينية، أضف الى ذلك حرمان الفلسطينيين من الوصول إلى عشرات آلاف الدونمات من الأراضي الزراعية وحرمانهم من مئات آلاف الدونمات من الأراضي الرعوية الأمر الذي أثر سلباً على الأمن الغذائي الفلسطيني في ظل الأوضاع الاقتصادية الصعبة التي يعيشها الشعب الفلسطيني.

الاحتلال الإسرائيلي يسيطر على أكثر من 85% من المياه الجوفية الفلسطينية

تشير البيانات الرسمية إلى أن الاحتلال الإسرائيلي يسيطر على أكثر من 85% من الموارد المائية الجوفية الفلسطينية عبر التحكم بحفر الآبار، ومنع تطوير آبار جديدة، وفرض قيود صارمة على إعادة تأهيل الآبار القائمة، بالتوازي مع استغلال مكثف لهذه الأحواض لصالح المستعمرات الإسرائيلية، أما على صعيد المياه السطحية، فيحرم الفلسطينيون بشكل شبه كامل من حقهم في مياه نهر الأردن، رغم كونهم دولة مشاطئة، فقد انفردت إسرائيل بالسيطرة على مجرى النهر وخيراته الاقتصادية، إضافة إلى البحر الميت، ومنعت أي وصول فلسطيني فعلي إليهما منذ عام 1967.

ترجع حاد في إتاحة المياه دون الحد الأدنى الإنساني في قطاع غزة في قطاع غزة، يتخذ الواقع المائي بعداً أكثر حدة وتعقيداً. حيث تشير التقديرات إلى أن متوسط إمدادات المياه في بعض مناطق غزة انخفض إلى ما بين 3-5 لترات للفرد يومياً طوال فترات العدوان، وهو مستوى أقل بكثير من الحد الأدنى الإنساني اللازم للبقاء على الحياة البالغ 15 لتراً للفرد يومياً وفق المعايير الإنسانية الدولية.

تضرر أكثر من 198 ألف مبنى منها أكثر من 102 ألف مبنى

مدمر كلياً في قطاع غزة

منذ عدوان الاحتلال الإسرائيلي على قطاع غزة في السابع من تشرين الأول/أكتوبر 2023، قام الاحتلال الإسرائيلي بتدمير أكثر من 102,000 مبنى، وتقدر أعداد الوحدات السكنية التي تم تدميرها، بشكل كلي أو جزئي، بما لا يقل عن 330,000 وحدة سكنية، وتشكل في

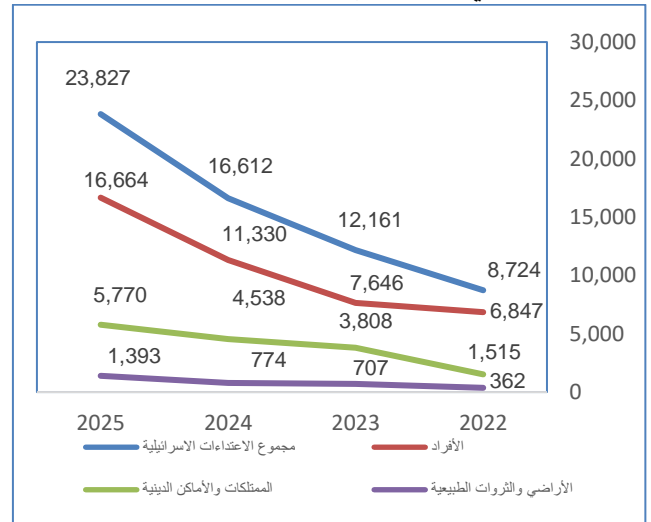
العام 1967)، وتشكل نسبة المستعمرين إلى الفلسطينيين في الضفة الغربية حوالي 23.2 مستعمراً مقابل كل 100 فلسطيني، في حين بلغ أعلاها في محافظة القدس حوالي 65.7 مستعمراً مقابل كل 100 فلسطيني.

خلال العام 2025: سلطات الاحتلال الإسرائيلي تصدر 5,571 دونماً

ولا يزال الاحتلال الإسرائيلي يفرض سيطرته على المزيد من أراضي الفلسطينيين في الضفة الغربية، تحت ذرائع ومسميات مختلفة، حيث صادر خلال العام 2025 أكثر من 5,571 دونماً، وتشير البيانات إلى أنه خلال العام 2025 تم إصدار 94 أمراً بوضع اليد على حوالي 2,609 دونمات، وثلاثة أوامر استملاك لحوالي 1,731 دونماً، و3 أوامر إعلان أراضي دولة لحوالي 1,231 دونماً.

كما تقوم سلطات الاحتلال الإسرائيلي باستغلال الأراضي الزراعية الفلسطينية، حيث زادت نسبة المساحات التي يستغلها المستعمرون عن 24% بين عامي 2000 و2025، وذلك ضمن السياسة الممنهجة والمستمرة للسيطرة على أراضي الفلسطينيين وحرمانهم من استغلال مواردهم الطبيعية ضمن سياسة الضم التي تتبعها سلطات الاحتلال الإسرائيلي للضفة الغربية.

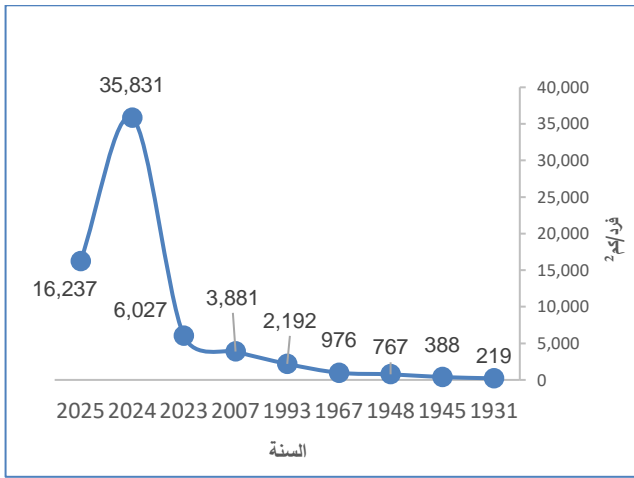
أكثر من 61,000 اعتداء نفذتها سلطات الاحتلال الإسرائيلي والمستعمرون في الضفة الغربية خلال الأعوام 2022-2025



كما تسببت هذه الاعتداءات باقتلاع وتضرر وتجريف أكثر من 81,500 شجرة (غالبيتها من أشجار الزيتون المعمرة)، وخلال الشهر الثلاثة الأولى من العام الجاري، تم توثيق أكثر من 6,000 اعتداء من

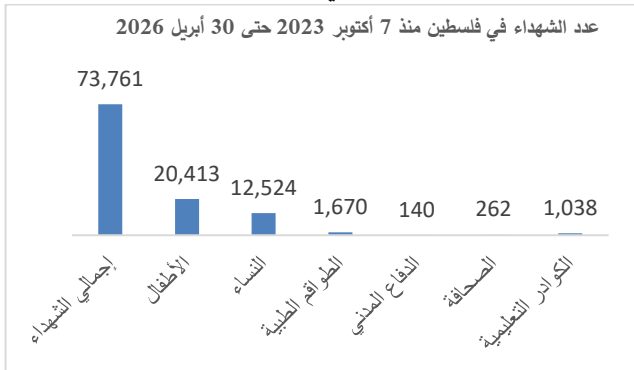
قطاع غزة عبر قرن: كثافة سكانية تضغط الحياة حتى الاختناق

وفي قطاع غزة غطت المساحة الصفراء 53% من مساحة القطاع (تمثل منطقة عازلة عسكرية اقيمت بعد اتفاق وقف إطلاق النار في أكتوبر 2025 وتم توسعتها من قبل الاحتلال الإسرائيلي لتصل الى نحو 64%) مما أدى لحصر السكان الفلسطينيين في مساحة محدودة تقارب 36% فقط من مساحة قطاع غزة.

الكثافة السكانية في قطاع غزة (فرد/كم²) (سنوات مختارة) 2025 - 1931

تعكس السلسلة الزمنية للسكان في قطاع غزة تحولا ديمغرافيا حادا، حيث ارتفع عدد السكان من نحو 80 ألف نسمة عام 1931 بكثافة 219 فرد/كم² الى أكثر من 2.2 مليون نسمة عام 2023 بكثافة تتجاوز 6,000 فرد/كم²، مدفوعا بتداعيات النكبة وتدفق اللاجئين والنمو الطبيعي المرتفع. وعلى مدار عقود، تواصلت الزيادة السكانية في ظل مساحة ثابتة لا تتجاوز 365 كم²، ما جعل القطاع من أكثر مناطق العالم كثافة حيث بلغت أعلاها خلال العدوان أكثر من 35,000 فرد/كم².

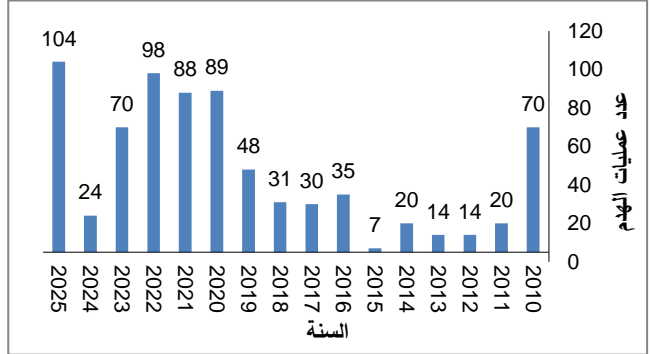
أعداد الشهداء هي الأعلى منذ النكبة



مجموعها أكثر من 70% من الوحدات السكنية في قطاع غزة، إضافة إلى تدمير المدارس والجامعات والمستشفيات والمساجد والكنائس والمقرات الحكومية، وآلاف المباني من المنشآت الاقتصادية، وتدمير كافة مناحي البنى التحتية من شوارع وخطوط مياه وكهرباء، وخطوط الصرف الصحي، وتدمير الأراضي الزراعية، ليجعل من قطاع غزة مكاناً غير قابل للعيش.

أما في الضفة الغربية، فقد قام الاحتلال الإسرائيلي خلال العام 2025 بهدم وتدمير نحو 1400 مبنى بشكل كلي أو جزئي، منها 258 مبنى ومنشأة في محافظة القدس (104 عمليات هدم ذاتي قسري في القدس والتي يجبر فيها الفلسطيني على هدم بيته بنفسه).

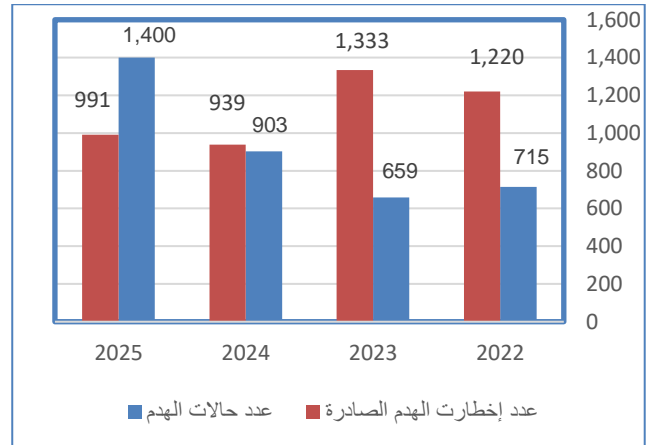
عمليات الهدم الذاتي القسري في محافظة القدس 2025-2010



أما فيما يتعلق بإصدار الاحتلال الإسرائيلي أوامر هدم للمنشآت الفلسطينية بحجج مختلفة فقد قام بإصدار 991 أمر هدم خلال العام 2025 ضمن سياسة تهجير الشعب الفلسطيني من خلال إصدار مئات أوامر الهدم سنويا للمنشآت الفلسطينية.

عدد حالات الهدم وإخطارات الهدم من قبل الاحتلال الإسرائيلي في

الضفة الغربية 2025 - 2022



- 67.8% من الملتحقين بالتعليم العالي من الإناث.
- بلغت نسبة الأفراد (10 سنوات فأكثر) الذين يستخدمون الإنترنت خلال العام 2023 في فلسطين 86.6%.
- بلغ عدد الأطباء في فلسطين 28 طبيب لكل 10,000 نسمة للعام 2022، متجاوزاً المتوسط العالمي البالغ حوالي 17 طبيب.
- بلغت كثافة الكوادر التمريضية في فلسطين نحو 4.4 ممرضاً لكل 1,000 نسمة، وهو رقم يفوق بكثير الحد الأدنى الموصى به من قبل منظمة الصحة العالمية والبالغ 2.5 عامل صحي لكل 1,000 نسمة.
- 99.9% نسبة الاتصال بالشبكة العامة للكهرباء في الضفة الغربية، و8% من الطاقة الكهربائية المتوفرة في فلسطين هي طاقة متجددة.
- 25.8% من الحائزين الزراعيين حاصلون على شهادات التعليم العالي.

المصادر:

1. الجهاز المركزي للإحصاء الفلسطيني 2025، المستعمرات الإسرائيلية في الضفة الغربية 2024. رام الله- فلسطين.
2. الجهاز المركزي للإحصاء الفلسطيني 2023، التقرير الإحصائي لأهداف التنمية المستدامة، 2022. رام الله- فلسطين.
3. هيئة مقاومة الجدار والاستيطان 2026. أبرز انتهاكات دولة الاحتلال والمستعمرين في الأراضي الفلسطينية المحتلة، التقرير السنوي، 2025. رام الله- فلسطين.
4. مكتب تنسيق الشؤون الإنسانية في الأراضي المحتلة (أوتشا)، 2025.
5. الجرائم المنهجة بحق الأرض والإنسان، محافظة القدس، 2026.
6. وزارة التربية والتعليم العالي، 2026. قاعدة بيانات المسح الشامل للمدارس للعام الدراسي 2025/2024. رام الله - فلسطين.

لمزيد من المعلومات، يرجى الاتصال:

الجهاز المركزي للإحصاء الفلسطيني ص.ب. 1647، رام الله،
P6028179، فلسطين

هاتف: (970/972) 02-2982700

فاكس: (970/972) 02- 2982710

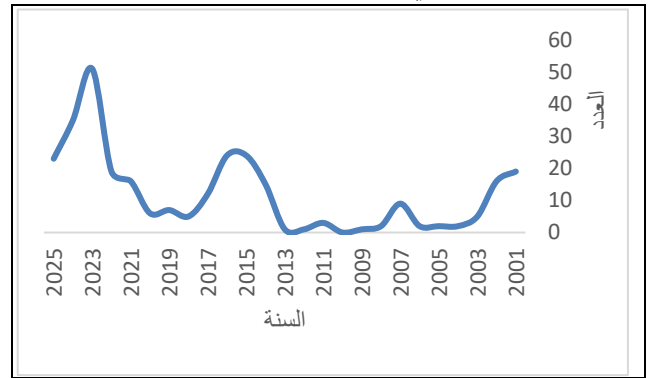
خط مجاني: 1800300300

بريد إلكتروني: diwan@pcbs.gov.ps

الصفحة الإلكترونية: www.pcbs.gov.ps

تعكس البيانات منذ 7 أكتوبر 2023 حجماً مرتفعاً جداً من الشهداء ويشكلون أكثر من 50% ممن استشهدوا منذ النكبة، حيث بلغ إجمالي الشهداء منذ 7 أكتوبر 2023 حتى نهاية أبريل 2026 أكثر من 73,761، حيث بلغ عدد الشهداء في قطاع غزة 72,601 شهيداً، (منهم أكثر من 20,413 طفل و12,524 من النساء و3,110 من الطواقم الطبية والدفاع المدني والصحافة والتعليم)، فيما بلغ عدد الشهداء في الضفة الغربية 1,160 شهيداً خلال نفس الفترة (منهم أكثر من 100 شهيد في محافظة القدس).

عدد الشهداء في محافظة القدس، 2001-2025



مصادرة الهوية المقدسية أداة احتلالية جديدة للتهجير منذ النكبة

بلغ إجمالي عدد بطاقات الهوية المقدسية المصادرة خلال الفترة الممتدة من 1967 إلى 2024 نحو 14,869 هوية مقدسية. تشير التقديرات إلى أن عدد الأسر المقدسية المتضررة من عملية مصادرة بطاقات الهوية خلال الفترة 1967-2024 قد بلغ نحو 13 ألف أسرة، وتقدر بحوالي 65 ألف فلسطيني مقدسي منعوا من دخول القدس بسبب سحب الهوية المقدسية لرب الأسرة.

مؤشرات الإرادة والصمود: المجتمع الفلسطيني مجتمع فتي ومتعلم

- المجتمع الفلسطيني مجتمع فتي حيث بلغت نسبة الأفراد في الفئة العمرية (0-17 سنة) 43% في العام 2025 فيما بلغ العمر الوسيط 21.6.
- بلغ معدل معرفة القراءة والكتابة للأفراد (15 سنة فأكثر) 97.9% في العام 2023، وهي أعلى من المعدل العالمي والعربي والبالغة (88% و89% على التوالي).
- بلغ معدل الالتحاق الصافي في المرحلة الأساسية في الضفة الغربية ما يقارب 100% في العام الدراسي 2025/2024، وهي نفس النسبة في قطاع غزة قبل 7 أكتوبر 2023.