



دولة فلسطين
الجهاز المركزي للإحصاء الفلسطيني

النشاط الفندقي في الضفة الغربية
النشرة السنوية - 2025



تم إعداد هذا التقرير حسب الإجراءاا المعيارىة المحددة فى ميثاق الممارساا
للإحصاءاا الرسمىة الفلسطينىة 2006

© محرم، 1448 - تموز، 2026.

جمىع الحقوق محفوظة.

فى حالة الاقتباس، ىرجى الإشارة إلى هذه المطبوعة كالتالى:

الجهاز المركزى للإحصاء الفلسطينى، 2026. النشاط الفندقى فى الضفة الغربىة، النشرة السنوىة-2025، رام الله - فلسطين.

جمىع المراسلاا توجه إلى:

الجهاز المركزى للإحصاء الفلسطينى

ص.ب. 1647، رام الله P6028179 - فلسطين

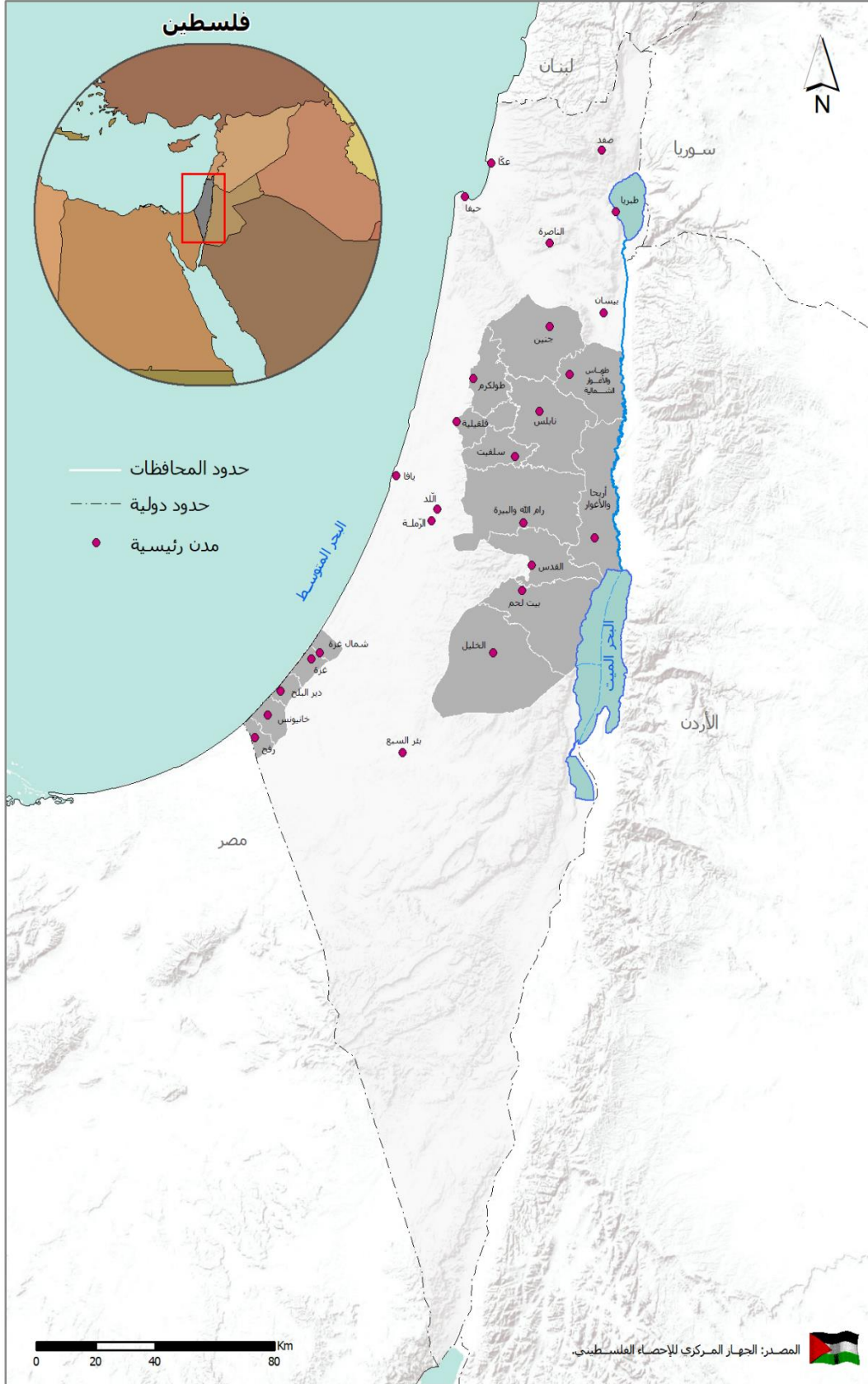
هانف: 2 2982700 (970/972)

فاكس: 2 2982710 (970/972)

الرقم المجانى: 1800300300

برىء إلكرونى: diwan@pcbs.gov.ps

صفحة إلكرونىة: <http://www.pcbs.gov.ps>



شكر وتقدير

فأقدم الجهاز المركزى للإحصاء الفلسطينى، بجزيل الشكر والتقدير لجميع أصحاب الفنادق ومديرها وموظفها، على تعاونهم فى إنجاح جمع بيانات المسح، وإلى جميع العاملين فى هذا المسح، لما أبدوه من حرص منقطع النظير أثناء تأدية واجبهم.

لقد تم تخطيط مسح النشاط الفندقى فى الضفة الغربفة 2025، وتنفيذه، بقيادة فريق فنى من الجهاز المركزى للإحصاء الفلسطينى، وبدعم مالى مشترك بين كل من دولة فلسطين ومجموعة التمويل الرئيسفة للجهاز (CFG) للعام 2025، ممثلة بمكتب الممثلة النرويجفة لدى دولة فلسطين.

فأقدم الجهاز المركزى للإحصاء الفلسطينى بجزيل الشكر والتقدير، إلى أعضاء مجموعة التمويل الرئيسفة للجهاز (CFG)، على مساهمتهم القفمة فى تنفيذ هذا المشروع.

فريق العمل

- **اللجنة الفنية**
رئيس اللجنة
هاني الأحمد
إيناس الرفاعي
فايز الغضبان
لبنى سمور
زياد قلالوة
- **إعداد التقرير**
هاني الأحمد
إيناس الرفاعي
فداء سلفيتي
- **تدقيق معايير النشر**
حنان جناجرة
- **المراجعة الأولية**
هاني الأحمد
زهران خليف
- **المراجعة النهائية**
محمد دريدي
جواد الصالح
- **الإشراف العام**
القائم بأعمال رئيس الجهاز
سفيان أبو حرب

تنوفه للمستخدمفن

- ىرجع التفرفر فى عدد الفنادق والغرف والأسرة خلال أشهر العام 2025، بسبب توقف جزء من الفنادق عن العمل بشكل مؤقت لإجراء عملفات الترمفم والصفانة، لذلك لم فتم إدراج نتائجها خلال تلك الأشهر، كما أن البفاناف الواردة فى التقرير تشمل بفاناف الفنادق الفف استجابف، و تم تقدر بفاناف الفنادق فرر المسفجفة.
- البفاناف تشمل المنشآت كافة الفف تمارس النشاط الفندقى؛ سواء أكانف مصنفة أم فرر مصنفة.
- تم نشر المؤشرات الفندقفة لمحافظة القدس منفردة عن منطقة وسط الضفة الغربفة.

قائمة المحتوفات

الصفحة	الموضوع
	قائمة الجداول
	المقدمة
17	المصطلحات والمؤشرات: الفصل الأول:
19	النتائج الرئفسفة: الفصل الثانف:
19	1.2 انخفاض حاد فى عدد النزلاء ولفالف المبفب فى الفنادق الفلسطينية على أفر
19	العدوان الإسرائفلفى على قطاع غزة
19	2.2 توزفب الفنادق العاملة حسب مناطق الضفة الغربفة خلال العام 2025
20	3.2 المرافق العامة فى الفنادق، كانون الثانف 2025
20	4.2 عدد العاملين فى الفنادق خلال العام 2025
20	5.2 عدد النزلاء خلال العام 2025
21	6.2 لفالف المبفب خلال العام 2025
22	7.2 إشغال الغرف والأسرفة خلال العام 2025
23	المنهفة: الفصل الثالث:
23	1.3 أهداف المسح
23	2.3 استمارة المسح
23	3.3 الإطار والعفنة
23	1.3.3 مآآمع الهدف
23	2.3.3 إطار المعارفة
24	3.3.3 حساب الأوزان
24	4.3 العمليات المفرانفة
24	1.4.3 الترفب والتعفن
24	2.4.3 آمع البفران
24	3.4.3 الإشراف والتفقف المفرانف
24	4.4.3 التفقف المآآبف والترمز
24	5.3 معالآة البفران
24	1.5.3 برنامآ الإدآال وقواعد التفقف
25	2.5.3 تنظفب البفران
25	3.5.3 استآراآ النتائج

الصفحة	الموضوع
27	الفصل الرابع: الجودة
27	1.4 الدقة
27	1.1.4 أخطاء المعاينة
27	2.1.4 أخطاء غير المعاينة
28	3.1.4 معدلات الإجابة
28	2.4 مقارنة البيانات
29	المراجع
31	الجداول الإحصائىة

قائمة الجداول

الصفحة	الجدول
33	المؤشرات الرئفة للنشاط الفندقى فى الضفة الغربفة حسب الشهر، 2025: جدول 1-1
34	توزفء الفنادق والغرف والأسرة فى الضفة الغربفة حسب فئات عدد الغرف، 2025: جدول 2-1
35	عدد العاملفن فى الفنادق فى الضفة الغربفة حسب الشهر وطبفة العمل والجنس، 2025: جدول 3-1
36	عدد النزلاء فى الفنادق فى الضفة الغربفة حسب الشهر والجنسفة، 2025: جدول 4-1
37	التوزفء النسبى للنزلاء فى الفنادق فى الضفة الغربفة حسب الشهر والجنسفة، 2025: جدول 5-1
38	عدد لئالف المبفب فى الفنادق فى الضفة الغربفة حسب الشهر والجنسفة، 2025: جدول 6-1
39	التوزفء النسبى للئالف المبفب فى الفنادق فى الضفة الغربفة حسب الشهر والجنسفة، 2025: جدول 7-1
40	معدل مدة إقامة النزفل (لئلة/نزفل) فى الفنادق فى الضفة الغربفة حسب الشهر والجنسفة، 2025: جدول 8-1
41	المؤشرات الرئفة للنشاط الفندقى فى الضفة الغربفة حسب المنطفة والررف، 2025: جدول 1-2
43	متوسط عدد غرف الفنادق فى الضفة الغربفة حسب المنطفة والررف والسعة، 2025: جدول 2-2
44	عدد الفنادق والغرف المئاحة والتففهزئات المئوفرة ففها فى الضفة الغربفة حسب المنطفة فى كانون الثانف 2025: جدول 3-2
44	المراقف العامة المئوفرة فى الفنادق فى الضفة الغربفة حسب المنطفة فى شهر كانون الثانف، 2025: جدول 4-2
45	متوسط عدد العاملفن فى الفنادق فى الضفة الغربفة حسب المنطفة والررف وطبفة العمل والجنس، 2025: جدول 5-2
46	عدد النزلاء فى الفنادق فى الضفة الغربفة حسب المنطفة والررف والجنسفة، 2025: جدول 6-2
48	التوزفء النسبى للنزلاء فى الفنادق فى الضفة الغربفة حسب المنطفة والررف والجنسفة، 2025: جدول 7-2
50	عدد لئالف المبفب فى الفنادق فى الضفة الغربفة حسب المنطفة والررف والجنسفة، 2025: جدول 8-2
52	التوزفء النسبى للئالف المبفب فى الفنادق فى الضفة الغربفة حسب المنطفة والررف والجنسفة، 2025: جدول 9-2
54	معدل مدة إقامة النزفل (لئلة/نزفل) فى الفنادق فى الضفة الغربفة حسب المنطفة والررف والجنسفة، 2025: جدول 10-2
56	المؤشرات الرئفة للنشاط الفندقى فى الضفة الغربفة حسب المنطفة والشهر، 2025: جدول 11-2

المقدمة

تشهد إحصاءات السياحة اهتماماً متزايداً من الأجهزة الإحصائية في الدول المختلفة نظراً لأهمية توفير البيانات الإحصائية في دعم أنشطة السياحة التي تساهم بشكل فعال في تعزيز الاقتصاد الوطني. ومن المتوقع أن يحتل هذا القطاع حصة كبيرة من الناتج المحلي الإجمالي حال استغلال الموارد الكامنة فيه؛ وذلك لكون فلسطين غنية بالموارد السياحية الجاذبة لشرائح كبيرة من سكان العالم على اختلاف جنسياتهم وثقافتهم.

تشير بيانات النشاط الفندقي للعام 2025 إلى تحسن نسبي في أداء القطاع السياحي مقارنة بالعام 2024، الذي شهد تراجعاً حاداً نتيجة تداعيات العدوان الإسرائيلي على قطاع غزة والضفة الغربية منذ السابع من تشرين الأول/أكتوبر 2023. وقد انعكس ذلك على أعداد النزلاء وليالي المبيت ومعدلات الإشغال الفندقي، التي ارتفعت خلال العام 2025 بسبب ارتفاع أعداد النزلاء الفلسطينيين وفلسطينيي الداخل المحتل في فنادق الضفة الغربية.

وعلى الرغم من التحسن الملحوظ خلال العام 2025، فإن مؤشرات النشاط السياحي لا تزال دون مستوياتها المسجلة قبل جائحة كورونا وقبل الأحداث التي شهدتها الأراضي الفلسطينية منذ أواخر العام 2023.

بدأ تنفيذ هذا المسح، بصورة دورية، ابتداءً من الربع الأول من العام 1996، من خلال استمارات شهرية تسجل فيها البيانات المتعلقة بنزلاء كل فندق، ووفق توصيات منظمة السياحة العالمية والاتحاد الأوروبي في هذا المجال، حيث يتم نشر النتائج لكل عام في تقرير سنوي.

تغطي هذه النشرة نتائج مسح النشاط الفندقي في الضفة الغربية خلال العام 2025؛ إذ يوفر هذا المسح مؤشرات مهمة حول النشاط الفندقي وحركة النزلاء في الفنادق الفلسطينية. وتشمل هذه المؤشرات: عدد الفنادق العاملة، عدد الغرف والأسرّة المتوفرة فيها، التجهيزات في الفنادق وفي الغرف، عدد العاملين، عدد ليالي المبيت في الفنادق خلال فترة الإسناد الزمني، عدد النزلاء حسب الجنسية، معدلات إشغال الغرف والأسرّة في الفندق.

يأمل الجهاز أن يساهم هذا التقرير في توفير البيانات اللازمة حول الحركة السياحية في فنادق الضفة الغربية، وأن يساعد متخذي القرار وصانعي السياسات في مسيرة التنمية الوطنية الشاملة.

والله وليُّ التوفيق،،،

الفصل الأول

المصطلحات والمؤشرات

لقد تم الرجوع إلى أحدث التعاريف الدولية المتعلقة بإحصاءات السياحة فى عرض هذه المفاهيم والمصطلحات وشرحها، وذلك لتتناسب مع توصيات الأمم المتحدة، كما أن هذه المفاهيم والمصطلحات متوافقة مع باقى المواضيع المتقاطعة فى الجهاز المركزى للإحصاء الفلسطينى.

تشتمل أهم المفاهيم والمصطلحات المذكورة فى هذا التقرير على ما يلى:

الفندق:

هو منشأة تصنف ضمن منشآت الإقامة السياحية الجماعية التى توفر المبيت للزائر. ويشترط فى الفندق أن تكون الأماكن المتوفرة فيه تستوعب مجموعة أشخاص تزيد على معدل عدد أفراد عائلة واحدة، وتكون تحت إدارة موحدة، وتقدم خدمات وتسهيلات تشمل خدمة الغرف، وإعداد الأسرة يومياً، وتنظيف المرافق الصحية. وتصنف الفنادق فى درجات وفئات وفقاً للتسهيلات والخدمات التى تقدمها.

الفنادق العاملة:

هى الفنادق التى تدخل ضمن إطار العينة والنتائج، وتستثنى من ذلك الفنادق المتوقفة عن العمل لإجراء عمليات الترميم والصيانة، والفنادق التى ترفض استيفاء بيانات المسح.

الغرف الفندقية المتاحة:

الغرف المعدة للاستخدام من النزلاء للمبيت. وتكون الغرف مفردة، أو ثنائية، أو ثلاثية، أو رباعية، وقد أدرجت الغرف التى تشمل أكثر من أربعة أسرة تحت بند (أخرى). أما الجناح، فيتألف من غرفة نوم واحدة أو أكثر، وصالة، وحمام خاص.

الغرف والأسرة المتاحة:

هى عدد الغرف والأسرة القابلة للإشغال خلال فترة المسح باستثناء ما هو مغلق للصيانة أو لآى سبب كان.

النزلاء:

هم الأشخاص الذين يبيتون فى الفندق، ويستخدمون مرافقه وخدماته، ويعتبر كل من يترك الفندق، ولو لليلة واحدة، ثم يعود إلى الفندق ثانية، بمثابة نزىل جديد.

إجمالى عدد لىالي المبيت فى جميع الفنادق العاملة (مؤشر):

مؤشر يقيس إجمالى عدد الأسرة المحجوزة للنزلاء فى الفنادق لأجل المبيت؛ سواء تم المبيت فعلياً أو لم يتم، ووحدة القياس ليلة مبيت.

عدد الغرف الفندقية المشغولة (مؤشر):

عدد الغرف التى تم حجزها ومدفوعة الأجر من قبل النزلاء لاستخدامها لغرض المبيت. وتعتبر الغرفة مشغولة؛ سواء استخدمت فعلياً أو لم تستخدم.

متوسط إشغال (الغرف، الأُسرة) (مؤشر):

مؤشر يقىس متوسط إشغال الغرف، الأُسرة فى الفنادق العاملة خلال فترة محددة.

نسبة إشغال (الغرف، الأُسرة) (مؤشر):

مؤشر يقىس نسبة إشغال الغرف، الأُسرة فى الفنادق العاملة خلال فترة محددة.

معدل مدة الإقامة فى الفنادق (مؤشر):

مؤشر يقىس معدل إقامة النزلاء فى الفنادق العاملة.

شمال الضفة الغربىة:

تشمل محافظات جنين، وطوباس والأغوار الشمالىة، وطولكرم، ونابلس، وقلقلىة، وسلفىة.

وسط الضفة الغربىة:

تشمل محافظات رام الله والبيرة، وأريحا والأغوار، والقدس (محافظة القدس بصورة منفصلة).

جنوب الضفة الغربىة:

تشمل محافظتى بيت لحم والخليل.

معادلات احتساب الجداول:

$$1. \text{ متوسط إشغال الغرف} = \frac{\text{مجموع الغرف المشغولة خلال (الشهر/الربع/السنة)}}{\text{عدد أيام (الشهر/الربع/السنة)}}$$

$$2. \text{ النسبة المئوية لإشغال الغرف} = \frac{\text{مجموع الغرف المشغولة خلال (الشهر/الربع/السنة)}}{100 \times \text{عدد أيام (الشهر/الربع/السنة)}} \times \text{عدد الغرف المتاحة}$$

$$3. \text{ متوسط إشغال الأُسرة} = \frac{\text{مجموع الأُسرة المشغولة خلال (الشهر/الربع/السنة)}}{\text{عدد أيام (الشهر/الربع/السنة)}}$$

$$4. \text{ النسبة المئوية لإشغال الأُسرة} = \frac{\text{مجموع الأُسرة المشغولة خلال (الشهر/الربع/السنة)}}{100 \times \text{عدد أيام (الشهر/الربع/السنة)}} \times \text{عدد الأُسرة المتاحة}$$

$$5. \text{ النسبة المئوية للنزلاء حسب الجنسىة} = \frac{\text{عدد النزلاء حسب كل جنسىة}}{100} \times \text{مجموع النزلاء للجنسىات كافة}$$

$$6. \text{ معدل مدة الإقامة} = \frac{\text{عدد ليالى المبيت}}{\text{عدد النزلاء}}$$

$$7. \text{ معدل الإشغال (نزيل/غرفة)} = \frac{\text{عدد ليالى المبيت}}{\text{عدد الغرف المشغولة}}$$

الفصل الثانى

النتائج الرئيسية

يعرض هذا التقرير النتائج الرئيسية لمسح النشاط الفندقى فى الضفة الغربية خلال العام 2025، ويغضى الفنادق العاملة كافة التى استجابت فى المسح فى الضفة الغربية.

1.2 تحسن نسبى فى أعداد النزلاء ولىالى المبيت فى الفنادق الفلسطينية فى العام 2025 مقارنة مع العام 2024
أدى العدوان الإسرائيلى المدمر على الشعب الفلسطينى إلى تراجع حاد فى المؤشرات الاقتصادية كافة، ومن ضمنها النشاط السياحى الفندقى، إلا أن العام 2025 قد شهد تحسناً نسبياً مقارنة مع العام 2024، وقد انعكس ذلك على أعداد النزلاء ولىالى المبيت ومعدلات الإشغال الفندقى، إلا أن مؤشرات النشاط الفندقى لا تزال دون مستوياتها المسجلة قبل جائحة كورونا وقبل الأحداث التى شهدتها الأراضي الفلسطينية منذ أواخر العام 2023، حيث بلغت أعداد نزلاء الفنادق فى العام 2025، ما مجموعه 318,959 نزلياً، مقارنة بما مجموعه 164,348 نزلياً خلال العام 2024، بارتفاع بلغ 94.1%، كما ارتفع مجموع لىالى المبيت فى الفنادق الفلسطينية للفترة نفسها ليصل إلى 646,192 ليلة مبيت خلال العام 2025، مقابل 371,546 ليلة مبيت خلال العام 2024؛ أى بارتفاع بلغت نسبته 73.9%.

2.2 توزيع الفنادق العاملة حسب مناطق الضفة الغربية خلال العام 2025

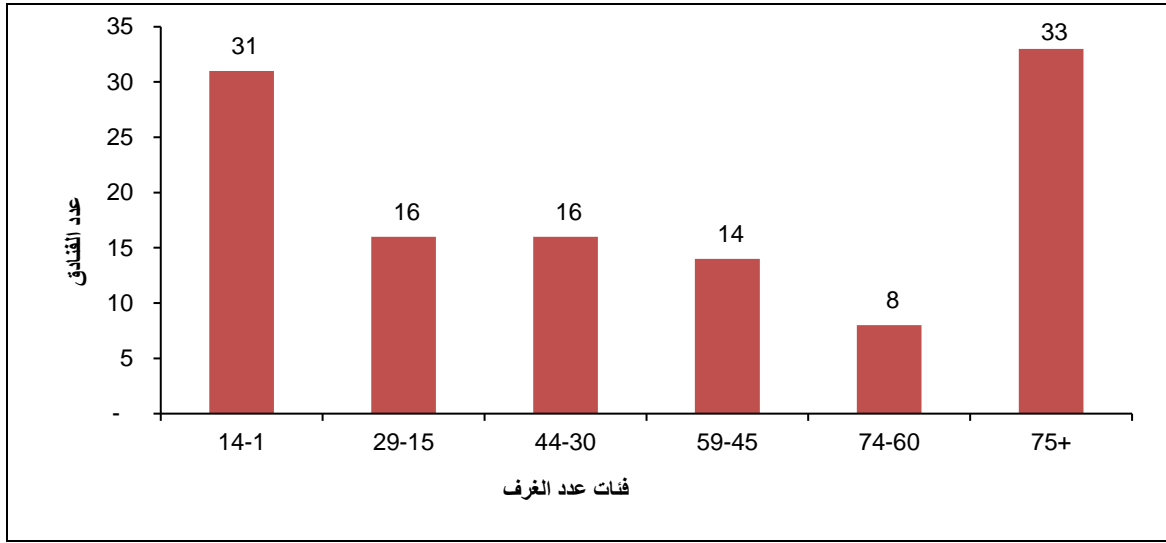
بلغ عدد الفنادق التى استجابت فى المسح بداية العام 2025، ما مجموعه 95 فندقاً عاملاً، فى حين ارتفع العدد نهاية العام 2025 ليصل إلى 122 فندقاً عاملاً، منها 13 فندقاً فى منطقة جنوب الضفة الغربية، و40 فندقاً فى منطقة شمال الضفة الغربية، و38 فى وسط الضفة الغربية (باستثناء محافظة القدس)، و29 فندقاً فى محافظة القدس، يتوفر فيها ما متوسطه 5,049 غرفة شهرياً على مدار العام، وتضم ما متوسطه 10,970 سريراً.

وتتوزع الفنادق فى شهر كانون الأول 2025، ومتوسط عدد الغرف والأسرة خلال العام حسب المنطقة كالتالى:

- منطقة شمال الضفة الغربية: 40 فندقاً، يتوفر فيها ما متوسطه 774 غرفة، تضم 1,941 سريراً.
- منطقة وسط الضفة الغربية باستثناء محافظة القدس: 38 فندقاً، يتوفر فيها ما متوسطه 1,810 غرفة، تضم 3,645 أسرة.
- محافظة القدس: 4 فنادق، يتوفر فيها ما متوسطه 153 غرفة، تضم 384 سريراً.
- منطقة جنوب الضفة الغربية: 13 فندقاً، يتوفر فيها ما متوسطه 2,285 غرفة، تضم 5,000 سرير (انظر/ي جدول 1-2، وجدول 2-11).

فىما يتعلق بتوزيع الفنادق العاملة بناءً على عدد الغرف المتوفرة فيها فى شهر كانون الأول 2025، فإن (33 فندقاً) فيها 75 غرفة فأكثر، فى حين بلغ عدد الفنادق التى تتضمن 14 غرفة فأقل 31 فندقاً (انظر/ي جدول 2-1).

عدد الفنادق حسب عدد الغرف فيها كما فى شهر كانون الأول، 2025



3.2 المرافق العامة فى الفنادق خلال شهر كانون الأول 2025

تتوفر المطاعم وقاعات الاجتماعات فى غالبية الفنادق العاملة فى الضفة الغربية، حيث بلغ عدد المطاعم 114 مطعمًا سعتها 23,449 فردًا، وعدد قاعات الاجتماعات 136 قاعة، سعتها 17,372 فردًا، ويوجد 108 مواقف للسيارات، سعتها 4,479 سيارة. وبلغ عدد المصاعد فى فنادق الضفة الغربية 140 مصعدًا. وتبين النتائج أن عدد المسابح وعدد الملاعب والصالات الرياضية فى فنادق الضفة الغربية بلغ 52 مسبحًا، و24 ملعبًا وصالة رياضية (انظر/ي جدول 2-4).

4.2 عدد العاملين فى الفنادق خلال العام 2025

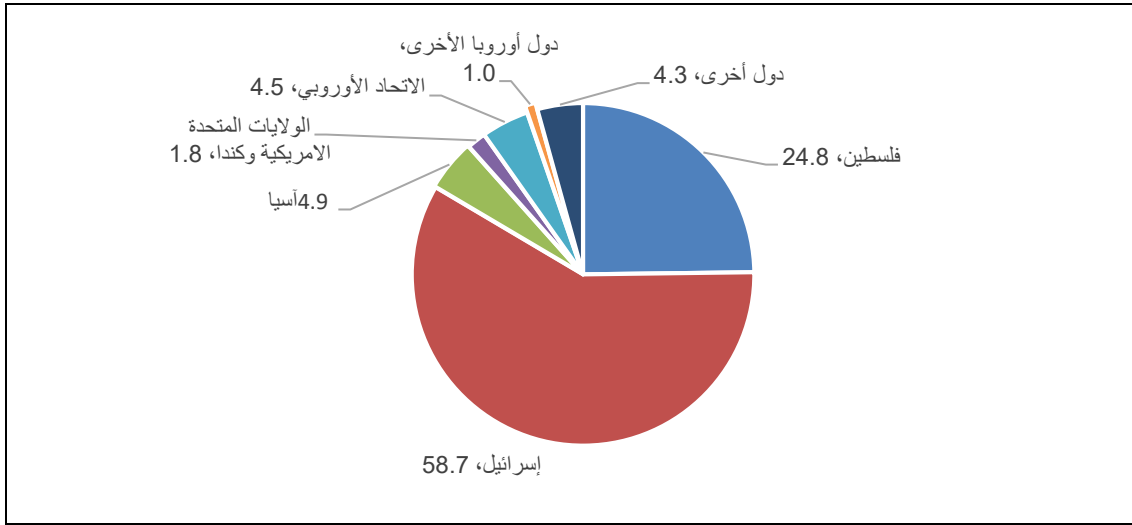
بلغ متوسط عدد العاملين فى الفنادق 1,976 عاملًا من كلا الجنسين، حيث بلغ عدد العاملين فى الإدارة 485 عاملًا، منهم 328 من الذكور، و157 من الإناث، وفى التشغيل 1,491 عاملًا، منهم 1,240 من الذكور، و251 من الإناث (انظر/ي جدول 1-3).

5.2 عدد النزلاء خلال العام 2025

بلغ عدد النزلاء فى فنادق الضفة الغربية خلال العام 2025 ما مجموعه 318,959 نزليًا، 58.7% من إسرائيليين (فلسطينيين)، و24.8% منهم من الفلسطينيين، و4.5% من دول الاتحاد الأوروبي. وبالمقارنة مع العام 2024، يتبين أن هناك ارتفاعًا فى عدد النزلاء الكلي بنسبة 94.1% (انظر/ي جدول 2-6، وجدول 7-2).

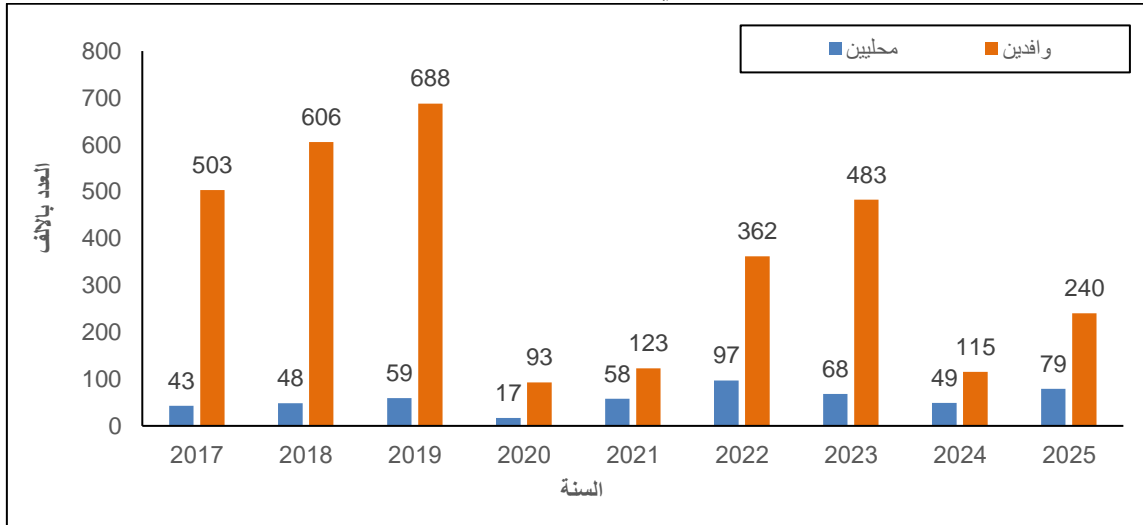
تركز وجود النزلاء خلال العام 2025 فى فنادق وسط الضفة الغربية بنسبة 56.2%، يليها شمال الضفة الغربية بنسبة 20.6% من مجموع النزلاء فى فنادق الضفة الغربية، يليها فنادق جنوب الضفة الغربية بنسبة 18.9%، أما نسبة نزلاء الفنادق فى محافظة القدس فقد بلغت 4.3% (انظر/ي جدول 2-6).

التوزيع النسبي للنزلاء حسب الجنسية، 2025



كما بينت النتائج أن 58.7% من نزلاء الفنادق في الضفة الغربية هم من الوافدين من إسرائيل (الأراضي المحتلة العام 1948) و24.8% من الفلسطينيين المقيمين، في حين بلغت نسبة الوافدين من خارج فلسطين 16.6% خلال العام 2025.

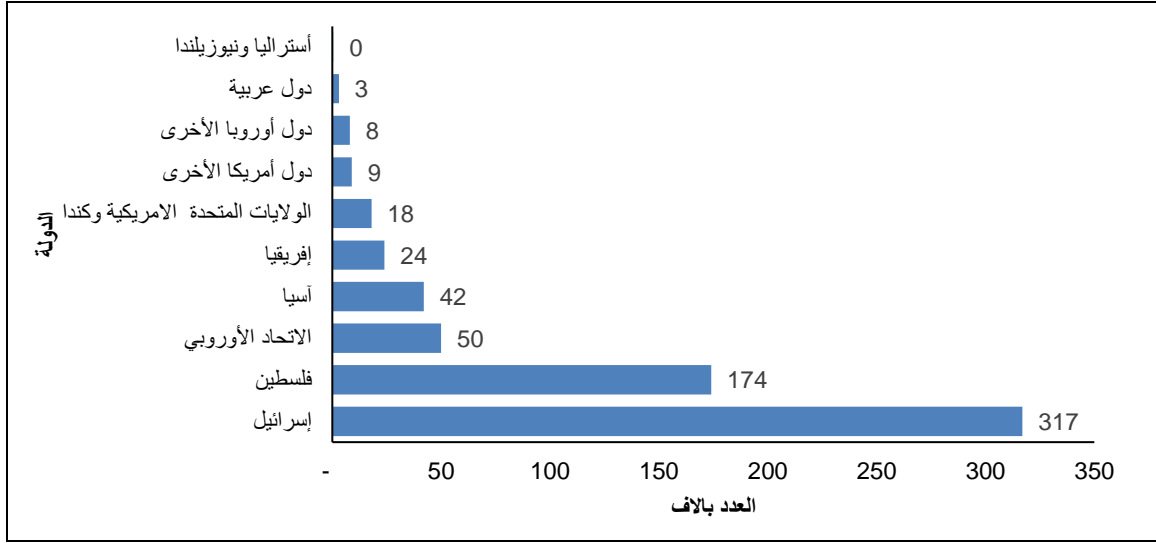
عدد النزلاء المحليين والوافدين في فنادق الضفة الغربية خلال الأعوام 2017-2025



6.2 ليالي المبيت خلال العام 2025

بلغ عدد ليالي المبيت في فنادق الضفة الغربية 646,192 ليلة خلال العام 2025، حيث شكلت نسبة ليالي المبيت للنزلاء القادمين من الاتحاد الأوروبي 7.7% من إجمالي عدد ليالي المبيت، وللنزلاء القادمين من دول أوروبا الأخرى 1.3%. أما نسبة ليالي المبيت للنزلاء الفلسطينيين، فقد بلغت 27.0%، بينما بلغت نسبة ليالي المبيت للنزلاء القادمين من الولايات المتحدة الأمريكية وكندا 2.7%، وبلغت نسبة الوافدين من إسرائيل (الأراضي المحتلة العام 1948) 37.3%. وبالمقارنة مع العام 2024، فقد ارتفع عدد ليالي المبيت الكلي بحوالي 73.9% (انظر/ي جدول 2-8، وجدول 2-9).

عدد ليالي المبيت للنزلاء حسب الجنسية، 2025



7.2 إشغال الغرف والأسيرة خلال العام 2025

بلغ متوسط عدد الغرف التي يتم إشغالها يومياً في الفنادق العاملة في الضفة الغربية 827.0 غرفة فندقية، تشكل ما نسبته 16.5% من إجمالي عدد الغرف المتاحة، بينما بلغ متوسط إشغال الأسيرة 1,770.0 سريراً، تشكل ما نسبته 16.1%. وفيما يتعلق بمعدل مدة إقامة النزلاء في الفنادق خلال العام 2025، فقد بلغ 2.0 (ليلة/نزيل)، حيث بلغ أعلى معدل لمدة الإقامة للنزلاء 2.8 ليلة لكل نزيل في فنادق محافظة القدس خلال الربع الأول من العام 2025، في حين كان أدنى معدل مدة إقامة في شمال الضفة الغربية خلال الربع الثاني بمعدل 1.1 ليلة لكل نزيل (انظر/ي جدول 1-1، وجدول 2-10).

يلاحظ في الجدول الآتي التغيير في أبرز مؤشرات النشاط الفندقي خلال العام 2025 مقارنة مع السنة السابقة، حيث شهدت ارتفاعاً في قيم المؤشرات الرئيسية للنشاط الفندقي.

المؤشرات الرئيسية للنشاط الفندقي في الضفة الغربية، 2025-2023

2025	2024	المؤشر
122	100	عدد الفنادق العاملة كما في نهاية العام
1,976	2,036	متوسط عدد العاملين خلال العام
318,959	164,348	عدد النزلاء
646,192	371,546	عدد ليالي المبيت
827.0	498.8	متوسط إشغال الغرف
1,770.0	1017.9	متوسط إشغال الأسيرة
16.5	12.4	نسبة إشغال الغرف
16.1	11.6	نسبة إشغال الأسيرة

الفصل الثالث

المنهفة

1.3 أهداف المسح

فهدف مسح الفنادق إلى توفير قاعدة بفانات عن حركة النشاط الفندقى فى الضفة الغربفة، لمساعدة صانعى السفاسات على وضع الخطط اللازمة لتطوفر القطار السفافى.

وفوفر المسح بفانات تتعلق بالمؤشرات الآتفة:

- عدد الفنادق العاملة وعدد الغرف والأسرة المتوفرة ففها.
- المرافق والتجهفزات فى الفنادق وففى الغرف.
- عدد العاملين فى الفنادق.
- عدد النزلاء وتوفزفهم حسب بلد الففسفة.
- عدد لفالفى المبفب فى الفنادق وتوفزفها حسب الففسفة خلال فترة الإسناد الزمنى.
- متوسط ونسب إشغال الغرف والأسرة.

2.3 استمارة المسح

تم تصمفم استمارة المسح بما فففق مع الأهداف المحددة له، وبالأخذ بالتوصففات الفوفلفة فى مجال إحصاءات السفاحة ما أمكن ذلك. وقد تم التفسفق مع المجلس الأعلى للسفاحة العربفة وجمعفة الدراسات العربفة فى تصمفم الاستمارة؛ باعتبارهما مؤسستف ذات صلة وطفدة بالموضوع، وتحتوف الاستمارة على المتففرات الأساسية الآتفة:

- البفانات التعرففة: اسم الفندق وصاحب الفندق والعنوان.
- البفانات العامة: الكفان القانونف، ورقم رخصة الفندق، وسنة إنشاء الفندق، وسنة مباشرة العمل.
- العاملون فى الفندق: وذلك حسب فئة العاملين والففس.
- الطاقة الاستفعا بفة: وتشمل عدد الغرف، وعدد الأسرة.
- النزلاء وإشغال الأسرة والغرف: ففشمل عدد النزلاء حسب الففسفة، وإشغال الأسرة حسب الففسفة، وعدد الغرف المشغولة.

3.3 الإطار والعفنة

1.3.3 مجتمع الهدف

مجمع الدراسة فى هذا المسح ففمع الفنادق العاملة فى الضفة الغربفة خلال العام 2025.

2.3.3 إطار المعاينة

الإطار هو قائمة بجميع الفنادق العاملة في الضفة الغربية، التي تم حصرها في التعداد العام للسكان والمساكن والمنشآت الذي نفذته الجهاز المركزي للإحصاء الفلسطيني في العام 2017. ويعتبر الحصر الشامل هو الأسلوب المتبع في هذا المسح، ويتم تحديث الإطار بشكل مستمر بإضافة الفنادق المستحدثة، وحذف الفنادق التي تتوقف عن العمل بشكل نهائي، أو التي تغير نشاطها الاقتصادي. أما الفنادق التي تتوقف عن العمل لغايات الترميم والصيانة، فلا تجمع عنها بيانات طوال فترة توقفها.

3.3.3 حساب الأوزان

بما أن الحصر الشامل هو الأسلوب المتبع في هذا المسح، فقد تم حساب الأوزان للتعويض عن حالات عدم الاستجابة.

4.3 العمليات الميدانية

1.4.3 التدريب والتعيين

تم اختيار فريق العمل الميداني من ذوي الخبرة والكفاءة اللازمتين. ومن أجل الاطلاع على خصوصية المسح من النواحي المنهجية، وكذلك المفاهيم والتفاصيل الأخرى المتعلقة به، تم إشراكهم في برنامج تدريبي نظري وعملي، بما يؤهلهم للقيام بالمهام الملقاة على عاتقهم من الأعمال الميدانية المحددة في هذا المسح.

2.4.3 جمع البيانات

تودع الاستمارة لدى الفندق من خلال باحثي المسح لتستوفي بياناتها عن شهر كامل. ويقوم فريق الباحثين بزيارات دورية لمتابعة دقة عمليات التسجيل، وبخاصة ما يتعلق بالنزلاء، وللإجابة عن أية استفسارات من المكلفين باستيفاء بيانات الاستمارة من قبل إدارة الفندق. وأحياناً، يقوم الباحث نفسه تحت إشراف المكلف من إدارة الفندق باستيفاء البيانات. وتجمع الاستمارات من الفنادق خلال الأسبوع الأول الذي يلي شهر الإسناد، وترسل إلى الجهاز بواسطة منسق العمل الميداني لمتابعة الأعمال المكتبية ومعالجة بياناتها.

3.4.3 الإشراف والتدقيق الميداني

يتم تنفيذ عمليات جمع البيانات والتنسيق ميدانياً لأعمال المسح كافة. ويتم إعداد النماذج والأدوات اللازمة لذلك. ويتألف فريق العمل الميداني لهذا المسح من سبعة باحثين موزعين في مختلف المناطق الجغرافية للضفة الغربية، إضافة إلى منسق واحد يشرف على العمل الميداني في المناطق المختلفة ويتابعه.

4.4.3 التدقيق المكتبي والترميز

تسلم الاستمارات المستوفاة والمدققة ميدانياً للمدقق المكتبي الذي يقوم بمراجعة الاستمارات وتدقيقها تدقيقاً نهائياً، بما فيها العودة إلى سجلات الفندق، وفحص البيانات، والتأكد من صحتها إذا اقتضت الضرورة، ومن خلال الآليات المتبعة لضمان سلامة الإجراءات، والمحافظة على نوعية البيانات وجودتها.

بعد الانتهاء من عمليات التدقيق، تسلم الاستمارة للمرمز الذي يقوم بترميزها طبقاً لدليل التجمعات السكانية الفلسطينية.

5.3 معالجة البيانات

1.5.3 برنامج الإدخال وقواعد التدقيق

تم إعداد البرامج، كافة، اللازمة لمعالجة بيانات المسح وعمليات الإدخال واستخراج كشوف التدقيق بعد إدخال البيانات، أما الجداول النهائية، فاستخرجتها دائرة إحصاءات السياحة وفق نماذج الجداول المعدة مسبقاً، بما يعكس أهداف المسح.

2.5.3 تنظيف البيانات

تم تطوير برامج خاصة لتنظيف البيانات، بالاعتماد على قواعد تدقيق واتساق لبيانات الاستثمارات المعدة مسبقاً، حيث يتوقف برنامج الإدخال عن استكمال إدخال الاستثمارات التي تحتوي على أخطاء، لحين تصحيح الأخطاء كافة المشار إليها بناءً على قواعد التنظيف المستخدمة، وبالرجوع إلى الميدان إن أمكن ذلك.

3.5.3 استخراج النتائج

بعد انتهاء إدخال البيانات وتدقيقها وتنظيفها من أية أخطاء، يتم استخراج جداول نتائج المسح وفق نماذج الجداول المصممة مسبقاً.

الفصل الرابع

الجودة

يشمل مفهوم الجودة جوانب متعددة؛ بدءاً بالتخطيط الأولي للمسح، وانتهاءً بكيفية النشر وفهم البيانات والاستفادة منها. ويغطي هذا الفصل دقة البيانات من حيث أخطاء المعاينة وغير المعاينة والإجراءات المتبعة للحد منها.

1.4 الدقة

يشمل فحص دقة البيانات جوانب متعددة في المسح، من أبرزها أخطاء المعاينة بسبب استخدام عينة، وكذلك أخطاء غير المعاينة التي ترجع إلى طاقم العمل وأدوات المسح، إضافة إلى معدلات الإجابة في المسح.

1.1.4 أخطاء المعاينة

نفذ هذا المسح على أساس الحصر الشامل لجميع الوحدات الإحصائية المستهدفة بالدراسة (الفنادق)، لذلك لا توجد أي أخطاء معاينة في هذا المسح.

2.1.4 أخطاء غير المعاينة

إن أخطاء غير المعاينة ممكنة الحدوث في كل مراحل تنفيذ المشروع، خلال جمع البيانات أو إدخالها، ويمكن إجمالها بالآتي:

- أخطاء عدم الاستجابة: أبدت معظم الفنادق العاملة لهذا العام تعاوناً كبيراً مع الباحثين الميدانيين، علماً بأن باقي الفنادق لم يتم استيفاء بياناتها بسبب إغلاقها أو رفض الاستجابة.
- أخطاء الاستجابة المرتبطة بالمبحوث والباحث ومُدخل البيانات: ولتفادي هذا النوع من الأخطاء، فقد اتخذت إدارة المشروع مجموعة من الإجراءات الكفيلة بتقليلها إلى أدنى مستوياتها، وقد تمثلت هذه الإجراءات في:

1. الأخطاء المرتبطة بالمبحوث: تم جمع البيانات عن أعداد الفنادق المستخرجة على أساس شهري، لضمان جمع أرقام موثوقة ودقيقة حول المؤشرات المهمة، وقد كانت زيارة الباحثين الميدانيين للفنادق أسبوعياً، للتحقق مما إذا كان يتم الإبلاغ عن البيانات بشكل كامل وصحيح.
2. الأخطاء المرتبطة بالباحث: تم اتخاذ مجموعة من الإجراءات التي من شأنها تعزيز دقة البيانات خلال عملية جمع البيانات من الميدان، وقد تمثلت هذه الإجراءات بتدريب الباحثين الميدانيين على كيفية استيفاء الاستمارة والنماذج وأدوات المسح.
3. الأخطاء المرتبطة بإدخال البيانات: من أجل التحقق من جودة البيانات واتساقها، تم اتخاذ مجموعة من الإجراءات التي من شأنها تعزيز دقة البيانات خلال عملية معالجتها وحوسبتها، وقد تمثلت هذه الإجراءات بالآتي:
 - تم تجهيز برنامج الإدخال لاستمارة المسح، بحيث تكون هناك شاشة لكل صفحة من صفحات الاستمارة.
 - تمت تغذية البرنامج بقائمة من الشروط المرجعية للتحقق الآلي على الاستمارة من حيث التدقيق، ومنطقية البيانات.
 - تم التحقق من فاعلية البرنامج، من خلال إدخال استمارات تجريبية، إحداها مغلوبة والأخرى صحيحة.

- تم اأآفار مَدْألف البفاناف من ذوف الاأآصاص فى مبال البرمجة والكمبفوتر، وتم آآرفبهم بشكل كامل على برنامم الإأآال.
- تم اسآلام ملفاف بالبفاناف المأآلة، وقامآ إأارة المأروع بفأصفا ومراجعآها، وذلك قبل الشروع باسآآراج النآاف، آفآ قامآ إأارة المأروع بممموعة كبفرة من الفأوص الآف آبفن منطفة البفاناف وآرابطها.

إأراءاف أآرى آآآآها إأارة المأروع لرفع آوفة البفاناف:

1. الزفارات المفأانفة كانآ وسفلة مساعأه للآأاف من آلالها على كفاءة أأاء البأآفن، وآوفة البفاناف.
2. إعاأه آآقفق الاسآماراف بشكل كامل من قبل إأارة المأروع بعأ أن أُقآآ من قبل البأآ، ومن آم المأرف.
3. آمآ آعطفة بعض المآعفراف فى أكآر من سؤل بطرفة أو بأآرى بهأف زفاأه مصأاقفة البفاناف.

3.1.4 ماعلاآ الإأابة

بلغ عاأ الفنااق الآف آمآ زفارآها 122 فنأقاً آلال العام 2025، ففآآلف عاأ الفنااق المسآآبفة فى المسآ آسب الشهر بسبب الإألاق المؤقآ، آفآ آراوح عاأ الفنااق الآف آم اسآففاء بفانافها من 95-122 فنأقاً.

2.4 مآارفة البفاناف

آمآ مآارفة نآاف النشرة السنوفة 2025 مع نآاف النشرة للعام السابق لمسآ النشاط الفنأق، آفآ أظهرآ المآارفة منطفة وآآانساً فى النآاف، وذلك كما هو موضآ فى آأول المؤأراآ الرففسفة للنشاط الفنأق فى الضفة الغربفة للسنااآ 2024-2025 الوارآ فى صفاة 22.

المراجع

1. الجهاز المركزى للإحصاء الفلسطينى، 2026. سلسلة تقارير النشاط الفندقى فى الضفة الغربفة 2015-2024. رام الله - فلسطين.
2. التوصيات الدولية المتعلقة بإحصاءات السفاحة، 2008، الأمم المتحدة - نىوبورك، 2011.

الجداول الإحصاءفة

Statistical Tables

جدول 1-1: المؤشرات الرئيسية للنشاط الفندقى في الضفة الغربية حسب الشهر، 2025

Table 1-1: Main Indicators for Hotel Activity in the West Bank by Month, 2025

Month	إشغال الأسرة Bed Occupancy		إشغال الغرف Room Occupancy		عدد ليلي المبيت No. of Guest Nights	عدد النزلاء No. of Guests	عدد الأسرة No. of Beds	عدد الغرف No. of Rooms	عدد الفنادق No. of Hotels	الشهر
	%	متوسط Average	%	متوسط Average						
January	14.7	1,461.1	13.2	615.9	45,292	22,926	9,933	4,652	95	كانون ثاني
February	15.7	1,629.2	14.9	700.2	45,615	20,834	10,357	4,702	91	شباط
March	12.4	1,269.2	10.6	511.1	39,344	15,413	10,258	4,821	88	آذار
April	13.7	1,389.9	13.1	588.2	41,698	19,485	10,180	4,814	94	نيسان
May	14.0	1,205.7	12.3	484.7	37,377	16,579	8,617	3,941	81	أيار
June	16.7	1,735.9	19.7	932.9	52,075	26,105	10,402	4,731	107	حزيران
July	19.3	1,734.2	24.5	1,000.2	52,027	25,853	8,980	4,080	95	تموز
August	18.6	1,815.8	31.9	1,441.9	54,475	29,847	9,769	4,518	99	آب
September	17.9	2,089.5	18.8	992.9	62,684	30,249	11,660	5,294	109	أيلول
October	19.4	2,410.6	15.9	906.8	72,319	34,561	12,394	5,692	106	تشرين أول
November	16.3	2,298.7	13.1	843.2	68,961	35,555	14,073	6,458	114	تشرين ثاني
December	16.5	2,477.5	15.1	1,036.7	74,325	41,552	15,017	6,881	122	كانون أول
Annual Average *	16.1	1,770.0	16.5	827.0	646,192	318,959	10,970	5,049	100	المتوسط السنوي*

*Represents the average of indicators, except the number of guests and number of guest nights, which represents the annual total.

*يمثل المعدل السنوي لكافة المؤشرات باستثناء عدد النزلاء وعدد ليلي المبيت حيث يمثل المجموع خلال العام

جدول 1-2: توزيع الفنادق والغرف والأبيرة فى الضفة الغربية حسب فئات عدد الغرف، 2025

Table 1-2: Distribution of Hotels, Rooms and Beds in the West Bank by Categories of Number of Rooms, 2025

Categories of Number of Rooms	No. of Beds				No. of Rooms				No. of Hotels				فئات عدد الغرف
	كانون أول December	أيلول September	حزيران June	آذار March	كانون أول December	أيلول September	حزيران June	آذار March	كانون أول December	أيلول September	حزيران June	آذار March	
1 - 14	816	974	1,045	815	278	333	357	259	31	37	39	27	14 - 1
15 - 29	748	672	656	501	369	335	331	260	17	15	15	11	29 - 15
30 - 44	1,263	1,248	1,339	1,175	584	591	650	577	17	16	18	15	44 - 30
45 - 59	1,417	1,279	1,289	1,142	683	612	617	550	15	13	13	12	59 - 45
60 - 74	1,232	1,180	911	912	503	504	420	421	9	8	6	6	74 - 60
75+	9,541	6,308	5,162	5,714	4,463	2,919	2,354	2,754	33	20	16	17	+75
Total	15,017	11,660	10,402	10,258	6,881	5,294	4,731	4,821	122	109	107	88	المجموع

جدول 1-3: عدد العاملين في الفنادق في الضفة الغربية حسب الشهر وطبيعة العمل والجنس، 2025

Table 1-3: Number of Employees in Hotels in the West Bank by Month, Type of Work and Sex, 2025

Month	المجموع Total		تشغيل Operation		إدارة Administration		عدد الفنادق No. of Hotels	الشهر
	إناث Female	ذكور Male	إناث Female	ذكور Male	إناث Female	ذكور Male		
January	406	1,569	233	1,233	173	336	95	كانون ثاني
February	413	1,574	249	1,244	164	330	91	شباط
March	418	1,572	258	1,260	160	312	88	آذار
April	368	1,537	228	1,215	140	322	94	نيسان
May	306	1,222	190	993	116	229	81	أيار
June	391	1,642	235	1,292	156	350	107	حزيران
July	367	1,551	220	1,233	147	318	95	تموز
August	375	1,513	230	1,196	145	317	99	آب
September	413	1,551	258	1,202	155	349	109	أيلول
October	460	1,689	286	1,342	174	347	106	تشرين أول
November	478	1,722	299	1,352	179	370	114	تشرين ثاني
December	502	1,662	325	1,312	177	350	122	كانون أول
Annual Average	408	1,568	251	1,240	157	328	100	المتوسط السنوي

جدول 1-4: عدد النزلاء في الفنادق في الضفة الغربية حسب الشهر والجنسية، 2025

Table 1-4: Number of Guests in Hotels in the West Bank by Month and Nationality, 2025

Month	المجموع Total	Nationality الجنسية										عدد الفنادق No. of Hotels	الشهر
		أستراليا ونيوزيلندا Australia & New Zeland	إفريقيا Africa	دول أوروبا الأخرى Other European Countries	الاتحاد الأوروبي European Union	دول أمريكا الأخرى Other American Countries	الولايات المتحدة الأمريكية وكندا U.S.A & Canada	آسيا Asia	إسرائيل Israel	دول عربية Arab Countries	فلسطين Palestine		
January	22,926	1	635	15	762	167	419	2,785	11,627	95	6,420	95	كانون ثاني
February	20,834	2	1,245	152	907	129	365	3,443	8,529	65	5,997	91	شباط
March	15,413	8	2,163	174	864	47	312	796	7,392	67	3,590	88	آذار
April	19,485	2	484	669	1,442	294	376	586	10,166	613	4,853	94	نيسان
May	16,579	1	735	381	1,521	316	389	767	8,234	65	4,170	81	أيار
June	26,105	-	110	218	644	600	415	124	18,590	99	5,305	107	حزيران
July	25,853	8	104	304	807	398	659	266	14,336	88	8,883	95	تموز
August	29,847	20	85	236	512	380	287	181	19,603	119	8,424	99	آب
September	30,249	17	788	243	1,225	452	641	1,112	18,753	99	6,919	109	أيلول
October	34,561	26	1,146	294	2,407	191	779	1,256	20,964	54	7,444	106	تشرين أول
November	35,555	21	601	324	1,950	375	703	2,022	21,227	47	8,285	114	تشرين ثاني
December	41,552	29	370	109	1,431	428	292	2,311	27,777	76	8,729	122	كانون أول
Total	318,959	135	8,466	3,119	14,472	3,777	5,637	15,649	187,198	1,487	79,019		المجموع

جدول 1-5: التوزيع النسبي للزلاء في الفنادق في الضفة الغربية حسب الشهر والجنسية، 2025

Table 1-5: Percentage Distribution of Guests in Hotels in the West Bank by Month and Nationality, 2025

Month	المجموع Total	Nationality										عدد الفنادق No. of Hotels	الشهر
		أستراليا ونيوزيلندا Australia & New Zeland	إفريقيا Africa	دول أوروبا الأخرى Other European Countries	الاتحاد الأوروبي European Union	دول أمريكا الأخرى Other American Countries	الولايات المتحدة الأمريكية وكندا U.S.A & Canada	اسيا Asia	إسرائيل Israel	دول عربية Arab Countries	فلسطين Palestine		
January	100	0.0	3.0	0.0	3.0	1.1	2.0	12.0	51.0	0.0	28.0	95	كانون ثاني
February	100	0.0	6.0	0.7	4.4	0.6	1.8	16.5	40.9	0.3	28.8	91	شباط
March	100	0.1	14.0	1.1	5.6	0.3	2.0	5.2	48.0	0.4	23.3	88	آذار
April	100	0.0	2.5	3.4	7.4	1.6	1.9	3.0	52.2	3.1	24.9	94	نيسان
May	100	0.0	4.4	2.3	9.2	1.9	2.3	4.6	49.7	0.4	25.2	81	أيار
June	100	0.0	0.4	0.8	2.5	2.3	1.6	0.5	71.2	0.4	20.3	107	حزيران
July	100	0.0	0.4	1.2	3.1	1.6	2.5	1.0	55.5	0.3	34.4	95	تموز
August	100	0.1	0.3	0.8	1.7	1.2	1.0	0.6	65.7	0.4	28.2	99	آب
September	100	0.1	2.6	0.8	4.0	1.5	2.1	3.7	62.0	0.3	22.9	109	أيلول
October	100	0.1	3.3	0.9	7.0	0.6	2.3	3.6	60.7	0.2	21.5	106	تشرين أول
November	100	0.1	1.7	0.9	5.5	1.1	2.0	5.7	59.7	0.1	23.3	114	تشرين ثاني
December	100	0.1	0.9	0.3	3.4	1.0	0.7	5.6	66.8	0.2	21.0	122	كانون أول
Total	100	0.0	2.7	1.0	4.5	1.2	1.8	4.9	58.7	0.5	24.8		المجموع

(-): No Observations\Cases

(-): لا يوجد مشاهدات/ حالات

جدول 1-6: عدد ليالي المبيت في الفنادق في الضفة الغربية حسب الشهر والجنسية، 2025

Table 1-6: Number of Guest Nights in Hotels in the West Bank by Month and Nationality, 2025

Month	المجموع Total	Nationality										عدد الفنادق No. of Hotels	الشهر
		أستراليا ونيوزيلندا Australia & New Zeland	إفريقيا Africa	دول أوروبا الأخرى Other European Countries	الاتحاد الأوروبي European Union	دول أمريكا الأخرى Other American Countries	الولايات المتحدة والامريكية وكندا U.S.A & Canada	آسيا Asia	إسرائيل Israel	دول عربية Arab Countries	فلسطين Palestine		
January	45,292	3	1,878	103	2,432	336	1,465	6,347	17,824	245	14,659	95	كانون ثاني
February	45,615	5	3,487	561	2,954	210	1,175	7,921	15,628	160	13,514	91	شباط
March	39,344	19	5,970	341	3,294	244	1,074	2,389	14,903	336	10,774	88	آذار
April	41,698	10	2,427	1,918	5,023	502	1,124	1,688	16,680	758	11,568	94	نيسان
May	37,377	3	2,732	976	5,262	642	1,296	2,591	12,865	196	10,814	81	أيار
June	52,075	-	197	409	2,062	1,710	1,404	276	32,211	315	13,491	107	حزيران
July	52,027	14	311	541	1,854	618	1,695	2,501	25,399	253	18,841	95	تموز
August	54,475	42	162	432	1,735	709	933	351	32,907	417	16,787	99	آب
September	62,684	38	1,904	948	4,935	1,381	2,128	3,909	32,774	222	14,445	109	أيلول
October	72,319	51	3,405	662	9,803	662	2,487	4,073	35,246	269	15,661	106	تشرين أول
November	68,961	31	1,041	1,385	6,064	666	2,220	5,157	35,714	132	16,551	114	تشرين ثاني
December	74,325	52	724	166	4,133	1,273	638	4,842	44,985	167	17,345	122	كانون أول
Total	646,192	268	24,238	8,442	49,551	8,953	17,639	42,045	317,136	3,470	174,450		المجموع

(-): No Observations\Cases

(-): لا يوجد مشاهدات/ حالات

جدول 1-7: التوزيع النسبي لليلالي المبيت في الفنادق في الضفة الغربية حسب الشهر والجنسية، 2025

Table 1-7: Percentage Distribution of Guest Nights in Hotels in the West Bank by Month and Nationality, 2025

Month	المجموع Total	Nationality										عدد الفنادق No. of Hotels	الشهر
		أستراليا ونيوزيلندا	إفريقيا	دول أوروبا الأخرى	الاتحاد الأوروبي	دول أمريكا الأخرى	الولايات المتحدة الأمريكية وكندا	آسيا	إسرائيل	دول عربية	فلسطين		
		Australia & New Zeland	Africa	Other European Countries	European Union	Other American Countries	U.S.A & Canada	Asia	Israel	Arab Countries	Palestine		
January	100	0.0	4.1	0.2	5.4	0.7	3.2	14.0	39.4	0.5	32.4	95	كانون ثاني
February	100	0.0	7.6	1.2	6.5	0.5	2.6	17.4	34.3	0.4	29.6	91	شباط
March	100	0.0	15.2	0.9	8.4	0.6	2.7	6.1	37.9	0.9	27.4	88	آذار
April	100	0.0	5.8	4.6	12.0	1.2	2.7	4.0	40.0	1.8	27.7	94	نيسان
May	100	0.0	7.3	2.6	14.1	1.7	3.5	6.9	34.4	0.5	28.9	81	أيار
June	100	0.0	0.4	0.8	4.0	3.3	2.7	0.5	61.9	0.6	25.9	107	حزيران
July	100	0.0	0.6	1.0	3.6	1.2	3.3	4.8	48.8	0.5	36.2	95	تموز
August	100	0.1	0.3	0.8	3.2	1.3	1.7	0.6	60.4	0.8	30.8	99	آب
September	100	0.1	3.0	1.5	7.9	2.2	3.4	6.2	52.3	0.4	23.0	109	أيلول
October	100	0.1	4.7	0.9	13.6	0.9	3.4	5.6	48.7	0.4	21.7	106	تشرين أول
November	100	0.0	1.5	2.0	8.8	1.0	3.2	7.5	51.8	0.2	24.0	114	تشرين ثاني
December	100	0.1	1.0	0.2	5.6	1.7	0.9	6.5	60.5	0.2	23.3	122	كانون أول
Total	100	0.0	3.8	1.3	7.7	1.4	2.7	6.5	49.1	0.5	27.0		المجموع

(-): No Observations\Cases

(-): لا يوجد مشاهدات/ حالات

جدول 1-8: معدل مدة إقامة النزىل (ليلة/نزىل) في الفنادق في الضفة الغربية حسب الشهر والجنسية، 2024

Table 1-8: Average Length of Stay per Guest (Night/Guest) in Hotels in the West Bank by Month and Nationality, 2024

Month	المعدل العام Total Average	Nationality										عدد الفنادق No. of Hotels	الشهر
		أستراليا ونيوزيلندا Australia & New Zeland	إفريقيا Africa	دول أوروبا الأخرى Other European Countries	الاتحاد الأوروبي European Union	دول أمريكا الأخرى Other American Countries	الولايات المتحدة الأمريكية وكندا U.S.A & Canada	آسيا Asia	إسرائيل Israel	دول عربية Arab Countries	فلسطين Palestine		
January	2.0	3.0	3.0	6.9	3.2	2.0	3.5	2.3	1.5	2.6	2.3	95	كانون ثانى
February	2.2	2.5	2.8	3.7	3.3	1.6	3.2	2.3	1.8	2.5	2.3	91	شباط
March	2.6	2.4	2.8	2.0	3.8	5.2	3.4	3.0	2.0	5.0	3.0	88	آذار
April	2.1	5.0	5.0	2.9	3.5	1.7	3.0	2.9	1.6	1.2	2.4	94	نيسان
May	2.3	3.0	3.7	2.6	3.5	2.0	3.3	3.4	1.6	3.0	2.6	81	أيار
June	2.0	-	1.8	1.9	3.2	2.9	3.4	2.2	1.7	3.2	2.5	107	حزيران
July	2.0	1.8	3.0	1.8	2.3	1.6	2.6	9.4	1.8	2.9	2.1	95	تموز
August	1.8	2.1	1.9	1.8	3.4	1.9	3.3	1.9	1.7	3.5	2.0	99	آب
September	2.1	2.2	2.4	3.9	4.0	3.1	3.3	3.5	1.7	2.2	2.1	109	أيلول
October	2.1	2.0	3.0	2.3	4.1	3.5	3.2	3.2	1.7	5.0	2.1	106	تشرين أول
November	1.9	1.5	1.7	4.3	3.1	1.8	3.2	2.6	1.7	2.8	2.0	114	تشرين ثانى
December	1.8	1.8	2.0	1.5	2.9	3.0	2.2	2.1	1.6	2.2	2.0	122	كانون أول
Total	2.0	2.0	2.9	2.7	3.4	2.4	3.1	2.7	1.7	2.3	2.2		المجموع

(-): No Observations\Cases

(-): لا يوجد مشاهدات/ حالات

جدول 2-1: المؤشرات الرئيسية للنشاط الفندقى في الضفة الغربية حسب المنطقة والربع، 2025

Table 2-1: Main Indicators for Hotel Activity in the West Bank by Region and Quarter, 2025

Region/Quarter	عدد لياالى المبيت No. of Nights	عدد النزلاء No. of Guests	متوسط عدد الأسرة Average No. of Beds	متوسط عدد الغرف Average No. of Rooms	عدد الفنادق* No. of Hotels*	المنطقة/الربع
West Bank	646,192	318,959	10,970	5,049	122	الضفة الغربية
I	130,252	59,176	10,183	4,725	88	I
II	131,148	62,169	9,733	4,503	107	II
III	169,188	85,948	10,136	4,628	110	III
IV	215,604	111,666	13,828	6,340	122	IV
North of West Bank	76,767	65,585	1,941	774	40	شمال الضفة الغربية
I	15,412	13,641	1,161	498	27	I
II	18,380	14,701	2,058	827	39	II
III	16,951	14,048	2,202	864	42	III
IV	26,024	23,195	2,344	905	40	IV
Middle of West Bank**	389,783	179,305	3,645	1,810	38	وسط الضفة الغربية**
I	74,538	29,347	3,767	1,884	40	I
II	75,416	33,334	3,471	1,676	51	II
III	120,765	58,998	3,769	1,890	47	III
IV	119,064	57,626	3,573	1,791	38	IV
Jerusalem Governorate	34,169	13,776	384	153	4	محافظة القدس
I	8,879	3,117	573	207	4	I
II	8,416	3,389	332	140	4	II
III	9,159	3,829	382	161	4	III
IV	7,715	3,441	248	104	4	IV
South of West Bank	145,473	60,293	5,000	2,312	13	جنوب الضفة الغربية
I	31,423	13,071	4,682	2,136	17	I
II	28,936	10,745	3,872	1,860	13	II
III	22,313	9,073	3,784	1,713	17	III
IV	62,801	27,404	7,663	3,540	40	IV

*Represents No. of hotels at the end of the quarter/year

* يمثل عدد الفنادق في نهاية الربع/العام

**Jerusalem Governorate is not included

** لا تشمل محافظة القدس

جدول 1-2 (تابع): المؤشرات الرئيسية للنشاط الفندقى في الضفة الغربية حسب المنطقة والربع، 2025
Table 2-1 (Cont.): Main Indicators for Hotel Activity in the West Bank by Region and Quarter, 2025

Region/Quarter	إشغال الأسيرة Bed Occupancy		إشغال الغرف Room Occupancy		معدل مدة الإقامة (ليلة)/ نزىل Average Length of Stay (Night/Guest)	المنطقة/الربع
	النسبة %	متوسط الإشغال Average Occupancy	النسبة %	متوسط الإشغال Average Occupancy		
West Bank	16.1	1,770.0	16.5	827.0	2.3	الضفة الغربية
I	13.9	1,416.0	13.0	593.0	2.4	I
II	14.8	1,441.0	15.0	667.0	2.4	II
III	18.3	1,859.0	24.0	1,132.0	2.7	III
IV	17.1	2,369.0	14.0	919.0	2.5	IV
North of West Bank	10.8	210.0	2.0	15.0	1.9	شمال الضفة الغربية
I	14.5	168.0	1.0	7.0	2.0	I
II	9.8	202.0	3.0	21.0	2.2	II
III	8.4	186.0	2.0	15.0	2.1	III
IV	12.2	286.0	2.0	16.0	2.0	IV
Middle of West Bank *	29.3	1,068.0	37.0	669.0	1.1	وسط الضفة الغربية*
I	21.5	810.0	23.0	442.0	1.2	I
II	23.9	829.0	31.0	518.0	1.1	II
III	35.2	1,327.0	52.0	984.0	1.3	III
IV	36.6	1,308.0	40.0	709.0	1.2	IV
Jerusalem Governorate	24.5	94.0	37.0	56.0	2.1	محافظة القدس
I	16.9	97.0	33.0	68.0	2.2	I
II	28	92.0	40.0	56.0	2.5	II
III	26	101.0	42.0	67.0	2.3	III
IV	34.3	85.0	30.0	31.0	2.0	IV
South of West Bank	8.0	399.0	4.0	87.0	2.2	جنوب الضفة الغربية
I	7.3	342.0	4.0	75.0	2.5	I
II	8.2	318.0	4.0	63.0	2.8	II
III	6.5	245.0	3.0	54.0	2.5	III
IV	9.0	690.0	4.0	153.0	2.4	IV

*Jerusalem Governorate is not included

(-): No Observations\Cases

* لا تشمل محافظة القدس

(-): لا يوجد مشاهدات/ حالات

جدول 2-2: متوسط عدد غرف الفنادق فى الضفة الغربية حسب المنطقة والربع والسعة، 2025

Table 2-2: Average Number of Hotel Rooms in the West Bank by Region, Quarter and Capacity, 2025

Region/Quarter	السعة							المنطقة/الربع
	Capacity							
	المجموع Total	أخرى Other	أجنحة Suits	رباعية Quadruple	ثلاثية Triple	مزدوجة Double	مفردة Single	
West Bank	5,049	36	344	232	760	3,027	650	الضفة الغربية
I	4,724	34	329	164	678	2,878	641	I
II	4,496	32	318	242	719	2,609	576	II
III	4,631	37	346	248	685	2,684	631	III
IV	6,343	39	381	273	959	3,939	752	IV
North of West Bank	774	18	45	114	141	375	81	شمال الضفة الغربية
I	498	15	29	43	86	257	68	I
II	827	19	42	132	158	400	76	II
III	864	19	50	139	157	413	86	III
IV	905	19	59	142	164	428	93	IV
Middle of West Bank*	1,836	7	274	29	102	1,004	420	وسط الضفة الغربية*
I	1,884	7	282	30	95	1,031	439	I
II	1,781	6	255	30	117	995	378	II
III	1,890	11	276	32	113	1,019	439	III
IV	1,791	4	283	25	84	972	423	IV
Jerusalem Governorate	153	-	7	21	32	52	41	محافظة القدس
I	206	-	7	23	41	85	50	I
II	140	-	7	23	28	41	41	II
III	161	-	8	24	35	49	45	III
IV	104	-	5	15	23	32	29	IV
South of West Bank	2,286	11	18	67	485	1,597	108	جنوب الضفة الغربية
I	2,135	12	11	68	456	1,504	84	I
II	1,746	6	14	57	415	1,174	80	II
III	1,715	7	13	52	380	1,202	61	III
IV	3,543	17	35	90	688	2,506	207	IV

*Jerusalem Governorate is not included

(-): No Observations/Cases

* لا تشمل محافظة القدس

(-): لا يوجد مشاهدات/ حالات

جدول 2-3: عدد الفنادق والغرف المتاحة والتجهيزات المتوفرة فيها في الضفة الغربية حسب المنطقة في شهر كانون أول، 2025

Table 2-3: Number of Hotels, Rooms and Rooms Facilities in the West Bank by Region as of December, 2025

Region	Rooms Facilities								عدد الغرف No. of Rooms	عدد الفنادق No. of Hotels	المنطقة
	إنترنت Internet/ WiFi	تكييف Air Condition	تدفئة Heaters	حمام خاص Private Bathroom	مذياع Radio	هاتف Telephone	ثلاجة Refrigerator	تلفزيون T.V			
West Bank	2,936	4,199	4,137	4,212	394	3,987	3,759	4,155	4,238	122	الضفة الغربية
North of West Bank	616	599	592	615	79	530	561	561	637	40	شمال الضفة الغربية
Middle of West Bank*	1,599	1,599	1,599	1,596	270	1,552	1,594	1,593	1,600	49	وسط الضفة الغربية*
Jerusalem Governorate	681	681	681	681	-	681	373	681	681	4	محافظة القدس
South of West Bank	39	1,320	1,265	1,320	45	1,224	1,230	1,320	1,320	40	جنوب الضفة الغربية

*Jerusalem Governorate is not included

* لا تشمل محافظة القدس

جدول 2-4: المرافق العامة المتوفرة في الفنادق في الضفة الغربية حسب المنطقة في شهر كانون أول، 2025

Table 2-4: Public Utilities Available in the West Bank Hotels in the West Bank by Region as of December, 2025

Region	عدد الملاعب/ الصالات الرياضية No. of Playgrounds/Sport Halls	عدد المسابح No. of Swimming Pools	عدد المصاعد No. of Lifts	موقف سيارات		قاعات الاجتماعات		المطاعم		عدد الفنادق No. of Hotels	المنطقة
				Parking		Conference Halls		Restaurants			
				السعة Capacity	العدد No.	السعة Capacity	العدد No.	السعة Capacity	العدد No.		
West Bank	24	52	140	4,479	108	17,372	136	23,449	114	122	الضفة الغربية
North of West Bank	1	1	20	394	16	1,184	25	3,426	20	40	شمال الضفة الغربية
Middle of West Bank*	22	49	84	2,928	71	10,650	85	8,034	65	49	وسط الضفة الغربية*
Jerusalem Governorate	1	1	5	67	1	233	2	540	8	4	محافظة القدس
South of West Bank	-	0	30	1,091	19	5,305	24	11,450	21	40	جنوب الضفة الغربية

*Jerusalem Governorate is not included

* لا تشمل محافظة القدس

(-): No Observations/Cases

(-): لا يوجد مشاهدات/ حالات

جدول 2-5: متوسط عدد العاملين في الفنادق في الضفة الغربية حسب المنطقة والربع وطبيعة العمل والجنس، 2025

Table 2-5: Average Number of Employees in Hotels in the West Bank by Region, Quarter, Type of Work and Sex, 2025

Region/Quarter	المجموع Total		التشغيل Operation		الإدارة Administration		عدد الفنادق* No. of Hotels *	المنطقة/الربع
	إناث Female	ذكور Male	إناث Female	ذكور Male	إناث Female	ذكور Male		
	West Bank	408	1,568	251	1,240	157		
I	413	1,572	247	1,246	166	326	88	I
II	355	1,467	218	1,167	137	300	107	II
III	385	1,538	236	1,210	149	328	110	III
IV	480	1,691	304	1,335	176	356	122	IV
North of West Bank	107	326	48	240	59	86	40	شمال الضفة الغربية
I	99	273	37	204	62	69	27	I
II	101	328	48	241	53	87	39	II
III	107	343	53	250	54	93	42	III
IV	122	360	55	264	67	96	40	IV
Middle of West Bank **	210	973	138	792	72	181	38	وسط الضفة الغربية**
I	221	1,023	145	833	76	190	40	I
II	192	907	126	742	66	165	51	II
III	217	948	141	764	76	184	47	III
IV	210	1,013	140	830	70	183	38	IV
Jerusalem Governorate	27	150	16	131	11	19	4	محافظة القدس
I	32	177	20	153	12	24	4	I
II	26	154	15	136	11	18	4	II
III	28	166	16	145	12	21	4	III
IV	19	105	11	91	8	14	4	IV
South of West Bank	66	119	50	77	16	42	13	جنوب الضفة الغربية
I	60	99	45	56	15	43	17	I
II	37	78	29	48	8	30	13	II
III	34	83	26	52	8	31	17	III
IV	131	213	99	150	32	63	40	IV

*Represents No. of hotels at the end of the quarter/year

* يمثل عدد الفنادق في نهاية الربع/ العام

**Jerusalem Governorate is not included

** لا تشمل محافظة القدس

جدول 2-6: عدد النزلاء في الفنادق في الضفة الغربية حسب المنطقة والربع والجنسية، 2025

Table 2-6: Number of Guests in Hotels in the West Bank by Region, Quarter and Nationality, 2025

Region/Quarter	Nationality					عدد الفنادق * No. of Hotels *	المنطقة/الربع
	الولايات المتحدة الأمريكية وكندا U.S.A & Canada	آسيا Asia	اسرائيل Israel	دول عربية Arab Countries	فلسطين Palestine		
West Bank	5,638	15,650	187,197	1,489	79,018	122	الضفة الغربية
I	1,096	7,025	27,548	227	16,007	88	I
II	1,181	1,477	36,990	778	14,328	107	II
III	1,587	1,559	52,692	307	24,225	110	III
IV	1,774	5,589	69,967	177	24,458	122	IV
North of West Bank	18	20	49,261	517	14,970	40	شمال الضفة الغربية
I	-	0	8,350	0	5,186	27	I
II	9	20	10,506	510	3,526	39	II
III	3	-	10,857	3	3,049	42	III
IV	6	-	19,548	4	3,209	40	IV
Middle of West Bank **	3,247	6,029	106,872	907	55,242	38	وسط الضفة الغربية**
I	628	5,048	13,903	214	8,898	40	I
II	554	53	21,438	240	9,049	51	II
III	1,054	301	35,722	289	18,872	47	III
IV	1,011	627	35,809	164	18,423	38	IV
Jerusalem Governorate	1,976	575	8,232	30	6	4	محافظة القدس
I	454	110	1,677	10	3	4	I
II	552	188	1,725	11	0	4	II
III	477	169	2,583	8	0	4	III
IV	493	108	2,247	1	3	4	IV
South of West Bank	397	9,026	22,832	35	8,800	13	جنوب الضفة الغربية
I	14	1,867	3,618	3	1,920	17	I
II	66	1,216	3,321	17	1,753	13	II
III	53	1,089	3,530	7	2,304	17	III
IV	264	4,854	12,363	8	2,823	40	IV

*Represents No. of hotels at the end of the quarter/year

* يمثل عدد الفنادق في نهاية الربع/العام

**Jerusalem Governorate is not included

** لا تشمل محافظة القدس

(-): No Observations\Cases

(-): لا يوجد مشاهدات/حالات

جدول 2-6 (تابع): عدد النزلاء فى الفنادق فى الضفة الغربية حسب المنطقة والربع والجنسية، 2025

Table 2-6 (Cont.): Number of Guests in Hotels in the West Bank by Region, Quarter and Nationality, 2025

Region/Quarter	المجموع Total	Nationality الجنسية					المنطقة/الربع
		أستراليا ونيوزيلندا Australia & New Zeland	افريقيا Africa	دول أوروبا الأخرى Other European Countries	الاتحاد الأوروبي European Union	دول أمريكا الأخرى Other American Countries	
West Bank	318,959	136	8,465	3,119	14,469	3,778	الضفة الغربية
I	59,175	12	4,043	340	2,533	344	I
II	62,169	3	1,329	1,268	3,604	1,211	II
III	85,948	45	976	783	2,545	1,230	III
IV	111,666	76	2,117	728	5,787	993	IV
North of West Bank	65,585	-	-	-	784	15	شمال الضفة الغربية
I	13,641	-	-	-	105	-	I
II	14,701	-	-	-	130	-	II
III	14,048	-	-	-	135	1	III
IV	23,195	-	-	-	414	14	IV
Middle of West Bank *	179,305	126	144	1,944	2,919	1,874	وسط الضفة الغربية*
I	29,346	8	2	112	533	-	I
II	33,334	1	1	757	332	909	II
III	58,999	44	49	735	1,194	739	III
IV	57,626	73	92	340	861	226	IV
Jerusalem Governorate	13,776	9	42	26	2,791	89	محافظة القدس
I	3,117	4	20	19	766	54	I
II	3,389	2	20	3	881	7	II
III	3,829	-	-	4	584	4	III
IV	3,441	3	2	-	560	24	IV
South of West Bank	60,293	1	8,279	1,149	7,974	1,800	جنوب الضفة الغربية
I	13,071	-	4,021	209	1,129	290	I
II	10,745	-	1,308	508	2,261	295	II
III	9,073	1	927	44	632	486	III
IV	27,404	-	2,023	388	3,952	729	IV

*Jerusalem Governorate is not included

* لا تشمل محافظة القدس

(-): No Observations\Cases

(-): لا يوجد مشاهدات/ حالات

جدول 2-7: التوزيع النسبى للزلاء في الفنادق في الضفة الغربية حسب المنطقة والربع والجنسية، 2025

Table 2-7: Percentage Distribution of Guests in Hotels in the West Bank by Region, Quarter and Nationality, 2025

Region/Quarter	Nationality					عدد الفنادق* No. of Hotels *	المنطقة/الربع
	الولايات المتحدة الامريكية وكندا U.S.A & Canada	آسيا Asia	اسرائيل Israel	دول عربية Arab Countries	فلسطين Palestine		
West Bank	1.8	4.9	58.7	0.5	24.8	122	الضفة الغربية
I	1.9	11.9	46.6	0.4	27.1	88	I
II	1.9	2.4	59.5	1.3	23.0	107	II
III	1.8	1.8	61.3	0.4	28.2	110	III
IV	1.6	5.0	62.7	0.2	21.9	122	IV
North of West Bank	0.0	0.0	75.1	0.8	22.8	40	شمال الضفة الغربية
I	0.0	0.0	61.2	0.0	38.0	27	I
II	0.1	0.1	71.5	3.5	24.0	39	II
III	0.0	0.0	77.3	0.0	21.7	42	III
IV	0.0	0.0	84.3	0.0	13.8	40	IV
Middle of West Bank **	1.8	3.4	59.6	0.5	30.8	38	وسط الضفة الغربية**
I	2.1	17.2	47.4	0.7	30.3	40	I
II	1.7	0.2	64.3	0.7	27.1	51	II
III	1.8	0.5	60.5	0.5	32.0	47	III
IV	1.8	1.1	62.1	0.3	32.0	38	IV
Jerusalem Governorate	14.3	4.2	59.8	0.2	0.0	4	محافظة القدس
I	14.6	3.5	53.8	0.3	0.1	4	I
II	16.3	5.5	50.9	0.3	0.0	4	II
III	12.5	4.4	67.5	0.2	0.0	4	III
IV	14.3	3.1	65.3	0.0	0.1	4	IV
South of West Bank	0.7	15.0	37.9	0.1	14.6	13	جنوب الضفة الغربية
I	0.1	14.3	27.7	0.0	14.7	17	I
II	0.6	11.3	30.9	0.2	16.3	13	II
III	0.6	12.0	38.9	0.1	25.4	17	III
IV	1.0	17.7	45.1	0.0	10.3	40	IV

*Represents No. of hotels at the end of the quarter/year

* يمثل عدد الفنادق في نهاية الربع/ العام

** Jerusalem Governorate is not included

** لا تشمل محافظة القدس

(-): No Observations\Cases

(-): لا يوجد مشاهدات/ حالات

جدول 7-2 (تابع): التوزيع النسبي للنزلاء في الفنادق في الضفة الغربية حسب المنطقة والربع والجنسية، 2025

Table 2-7 (Cont.): Percentage Distribution of Guests in Hotels in the West Bank by Region, Quarter and Nationality, 2025

Region/Quarter	المجموع Total	الجنسية Nationality					المنطقة/الربع
		أستراليا ونيو زيلندا Australia & New Zeland	افريقيا Africa	دول أوروبا الأخرى Other European Countries	الاتحاد الأوروبي European Union	دول أمريكا الأخرى Other American Countries	
West Bank	100	0.0	2.7	1.0	4.5	1.2	الضفة الغربية
I	100	0.0	6.8	0.6	4.3	0.6	I
II	100	0.0	2.1	2.0	5.8	1.9	II
III	100	0.1	1.1	0.9	3.0	1.4	III
IV	100	0.1	1.9	0.7	5.2	0.9	IV
North of West Bank	100	0.0	0.0	0.0	1.2	0.0	شمال الضفة الغربية
I	100	0.0	0.0	0.0	0.8	0.0	I
II	100	0.0	0.0	0.0	0.9	0.0	II
III	100	0.0	0.0	0.0	1.0	0.0	III
IV	100	0.0	0.0	0.0	1.8	0.1	IV
Middle of West Bank*	100	0.1	0.1	1.1	1.6	1.0	وسط الضفة الغربية*
I	100	0.0	0.0	0.4	1.8	0.0	I
II	100	0.0	0.0	2.3	1.0	2.7	II
III	100	0.1	0.1	1.2	2.0	1.3	III
IV	100	0.1	0.2	0.6	1.5	0.4	IV
Jerusalem Governorate	100	0.1	0.3	0.2	20.3	0.6	محافظة القدس
I	100	0.1	0.6	0.6	24.6	1.7	I
II	100	0.1	0.6	0.1	26.0	0.2	II
III	100	0.0	0.0	0.1	15.3	0.1	III
IV	100	0.1	0.1	0.0	16.3	0.7	IV
South of West Bank	100	0.0	13.7	1.9	13.2	3.0	جنوب الضفة الغربية
I	100	0.0	30.8	1.6	8.6	2.2	I
II	100	0.0	12.2	4.7	21.0	2.7	II
III	100	0.0	10.2	0.5	7.0	5.4	III
IV	100	0.0	7.4	1.4	14.4	2.7	IV

*Jerusalem Governorate is not included

* لا تشمل محافظة القدس

(-): No Observations\Cases

(-): لا يوجد مشاهدات/ حالات

جدول 2-8: عدد لياالي المبيت في الفنادق في الضفة الغربية حسب المنطقة والربع والجنسية، 2025

Table 2-8: Number of Guest Nights in Hotels in the West Bank by Region, Quarter and Nationality, 2025

Region/Quarter	Nationality					عدد الفنادق* No. of Hotels *	المنطقة/الربع
	الولايات المتحدة الامريكية وكندا U.S.A & Canada	آسيا Asia	اسرائيل Israel	دول عربية Arab Countries	فلسطين Palestine		
West Bank	17,638	42,044	317,135	3,471	174,450	122	الضفة الغربية
I	3,714	16,657	48,355	740	38,948	88	I
II	3,824	4,555	61,756	1,269	35,873	107	II
III	4,755	6,760	91,080	893	50,072	110	III
IV	5,345	14,072	115,944	569	49,557	122	IV
North of West Bank	23	54	52,434	545	22,888	40	شمال الضفة الغربية
I	-	-	8,597	-	6,710	27	I
II	14	54	11,844	531	5,795	39	II
III	3	-	11,718	3	5,083	42	III
IV	6	-	20,275	11	5,300	40	IV
Middle of West Bank **	7,931	12,640	214,011	2,287	137,935	38	وسط الضفة الغربية**
I	1,678	10,285	30,829	600	29,504	40	I
II	1,390	306	41,858	479	27,525	51	II
III	2,381	750	69,396	759	41,900	47	III
IV	2,482	1,299	71,928	449	39,006	38	IV
Jerusalem Governorate	8,234	2,054	11,548	490	8	4	محافظة القدس
I	2,007	507	2,251	134	3	4	I
II	2,187	572	2,466	142	-	4	II
III	2,174	450	3,665	123	-	4	III
IV	1,866	525	3,166	91	5	4	IV
South of West Bank	1,450	27,296	39,142	149	13,619	48	جنوب الضفة الغربية
I	29	5,865	6,678	6	2,731	17	I
II	233	3,623	5,588	117	2,553	13	II
III	197	5,560	6,301	8	3,089	17	III
IV	991	12,248	20,575	18	5,246	40	IV

*Represents No. of hotels at the end of the quarter/year

* يمثل عدد الفنادق في نهاية الربع/العام

**Jerusalem Governorate is not included

** لا تشمل محافظة القدس

(-): No Observations\Cases

(-): لا يوجد مشاهدات/حالات

جدول 8-2 (تابع): عدد ليالى المبيت فى الفنادق فى الضفة الغربية حسب المنطقة والربع والجنسية، 2025
Table 2-8 (Cont.): Number of Guest Nights in Hotels in the West Bank by Region, Quarter and Nationality, 2025

Region/Quarter	المجموع Total	Nationality					المنطقة/الربع
		أستراليا ونيوزيلندا Australia & New Zeland	افريقيا Africa	دول أوروبا الأخرى Other European Countries	الاتحاد الأوروبي European Union	دول أمريكا الأخرى Other American Countries	
West Bank	646,192	269	24,238	8,442	49,552	8,953	الضفة الغربية
I	130,252	28	11,337	1,005	8,678	790	I
II	131,148	13	5,354	3,303	12,346	2,855	II
III	169,185	94	2,377	1,921	8,528	2,708	III
IV	215,604	134	5,170	2,213	20,000	2,600	IV
North of West Bank	76,767	-	-	-	808	15	شمال الضفة الغربية
I	15,412	-	-	-	105	-	I
II	18,380	-	-	-	142	-	II
III	16,951	-	-	-	143	1	III
IV	26,024	-	-	-	418	14	IV
Middle of West Bank *	389,780	237	186	3,865	7,261	3,427	وسط الضفة الغربية*
I	74,538	16	9	161	1,456	-	I
II	75,416	3	2	1,348	905	1,600	II
III	120,762	93	49	1,630	2,539	1,265	III
IV	119,064	125	126	726	2,361	562	IV
Jerusalem Governorate	34,172	31	185	163	11,002	454	محافظة القدس
I	8,879	12	68	70	3,545	282	I
II	8,416	10	113	22	2,875	29	II
III	9,162	-	-	71	2,669	10	III
IV	7,715	9	4	-	1,916	133	IV
South of West Bank	145,473	1	23,867	4,414	30,478	5,057	جنوب الضفة الغربية
I	31,423	-	11,260	774	3,572	508	I
II	28,936	-	5,239	1,933	8,424	1,226	II
III	22,313	1	2,328	220	3,177	1,432	III
IV	62,801	-	5,040	1,487	15,305	1,891	IV

*Jerusalem Governorate is not included

* لا تشمل محافظة القدس

(-): No Observations\Cases

(-): لا يوجد مشاهدات/ حالات

جدول 2-9: التوزيع النسبي للبيالي المبيت في الفنادق في الضفة الغربية حسب المنطقة والربع والجنسية، 2025

Table 2-9: Percentage Distribution of Guest Nights in Hotels in the West Bank by Region, Quarter and Nationality, 2025

Region/Quarter	Nationality					عدد الفنادق* No. of Hotels *	المنطقة/الربع
	الولايات المتحدة الامريكية وكندا	آسيا	اسرائيل	دول عربية	فلسطين		
	U.S.A & Canada	Asia	Israel	Arab Countries	Palestine		
West Bank	2.7	6.5	49.1	0.5	27.0	122	الضفة الغربية
I	2.9	12.8	37.1	0.6	29.9	88	I
II	2.9	3.5	47.1	1.0	27.4	107	II
III	2.8	4.0	53.8	0.5	29.6	110	III
IV	2.5	6.5	53.8	0.3	23.0	122	IV
North of West Bank	0.0	0.1	68.3	0.7	29.8	40	شمال الضفة الغربية
I	0.0	0.0	55.8	0.0	43.5	27	I
II	0.1	0.3	64.4	2.9	31.5	39	II
III	0.0	0.0	69.1	0.0	30.0	42	III
IV	0.0	0.0	77.9	0.0	20.4	40	IV
Middle of West Bank**	2.0	3.2	54.9	0.6	35.4	38	وسط الضفة الغربية**
I	2.3	13.8	41.4	0.8	39.6	40	I
II	1.8	0.4	55.5	0.6	36.5	51	II
III	2.0	0.6	57.5	0.6	34.7	47	III
IV	2.1	1.1	60.4	0.4	32.8	38	IV
Jerusalem Governorate	24.1	6.0	33.8	1.4	0.0	4	محافظة القدس
I	22.6	5.7	25.4	1.5	0.0	4	I
II	26.0	6.8	29.3	1.7	0.0	4	II
III	23.7	4.9	40.0	1.3	0.0	4	III
IV	24.2	6.8	41.0	1.2	0.1	4	IV
South of West Bank	1.0	18.8	26.9	0.1	9.4	48	جنوب الضفة الغربية
I	0.1	18.7	21.3	0.0	8.7	17	I
II	0.8	12.5	19.3	0.4	8.8	13	II
III	0.9	24.9	28.2	0.0	13.8	17	III
IV	1.6	19.5	32.8	0.0	8.4	40	IV

*Represents No. of hotels at the end of the quarter/year

**Jerusalem Governorate is not included

(-): No Observations\Cases

* يمثل عدد الفنادق في نهاية الربع / العام

** لا تشمل محافظة القدس

(-): لا يوجد مشاهدات/ حالات

جدول 2-9 (تابع): التوزيع النسبي لليالي المبيت في الفنادق في الضفة الغربية حسب المنطقة والربع والجنسية، 2025

Table 2-9 (Cont.): Percentage Distribution of Guest Nights in Hotels in the West Bank by Region, Quarter and Nationality, 2025

Region/Quarter	المجموع Total	Nationality الجنسية					المنطقة/الربع
		أستراليا ونيو زيلندا Australia & New Zeland	افريقيا Africa	دول أوروبا الأخرى Other European Countries	الاتحاد الاوروبى European Union	دول أمريكا الأخرى Other American Countries	
West Bank	100	0.0	3.8	1.3	7.7	1.4	الضفة الغربية
I	100	0.0	8.7	0.8	6.7	0.6	I
II	100	0.0	4.1	2.5	9.4	2.2	II
III	100	0.1	1.4	1.1	5.0	1.6	III
IV	100	0.1	2.4	1.0	9.3	1.2	IV
North of West Bank	100	0.0	0.0	0.0	1.1	0.0	شمال الضفة الغربية
I	100	0.0	0.0	0.0	0.7	0.0	I
II	100	0.0	0.0	0.0	0.8	0.0	II
III	100	0.0	0.0	0.0	0.8	0.0	III
IV	100	0.0	0.0	0.0	1.6	0.1	IV
Middle of West Bank*	100	0.1	0.0	1.0	1.9	0.9	وسط الضفة الغربية*
I	100	0.0	0.0	0.2	2.0	0.0	I
II	100	0.0	0.0	1.8	1.2	2.1	II
III	100	0.1	0.0	1.3	2.1	1.0	III
IV	100	0.1	0.1	0.6	2.0	0.5	IV
Jerusalem Governorate	100	0.1	0.5	0.5	32.2	1.3	محافظة القدس
I	100	0.1	0.8	0.8	39.9	3.2	I
II	100	0.1	1.3	0.3	34.2	0.3	II
III	100	0.0	0.0	0.8	29.1	0.1	III
IV	100	0.1	0.1	0.0	24.8	1.7	IV
South of West Bank	100	0.0	16.4	3.0	21.0	3.5	جنوب الضفة الغربية
I	100	0.0	35.8	2.5	11.4	1.6	I
II	100	0.0	18.1	6.7	29.1	4.2	II
III	100	0.0	10.4	1.0	14.2	6.4	III
IV	100	0.0	8.0	2.4	24.4	3.0	IV

*Jerusalem Governorate is not included

* لا تشمل محافظة القدس

(-): No Observations\Cases

(-): لا يوجد مشاهدات/ حالات

جدول 2-10: معدل مدة إقامة النزىل (ليلة/نزىل) في الفنادق في الضفة الغربية حسب المنطقة والربع والجنسية، 2025

Table 2-10: Average Length of Stay per Guest (Night/ Guest) in the West Bank by Region, Quarter and Nationality, 2025

Region/Quarter	Nationality					عدد الفنادق* No. of Hotels*	المنطقة/الربع
	الولايات المتحدة U.S.A & Canada	آسيا Asia	اسرائيل Israel	دول عربية Arab Countries	فلسطين Palestine		
West Bank	3.1	2.7	1.7	2.3	2.2	122	الضفة الغربية
I	3.4	2.4	1.8	3.3	2.4	88	I
II	3.2	3.1	1.7	1.6	2.5	107	II
III	3.0	4.3	1.7	2.9	2.1	110	III
IV	3.0	2.5	1.7	3.2	2.0	122	IV
North of West Bank	1.3	2.7	1.1	1.1	1.5	40	شمال الضفة الغربية
I	-	-	1.0	-	1.3	27	I
II	1.6	2.7	1.1	1.0	1.6	39	II
III	1.0	-	1.1	1.0	1.7	42	III
IV	1.0	-	1.0	2.8	1.7	40	IV
Middle of West Bank **	2.4	2.1	2.0	2.5	2.5	38	وسط الضفة الغربية**
I	2.7	2.0	2.2	2.8	3.3	40	I
II	2.5	5.8	2.0	2.0	3.0	51	II
III	2.3	2.5	1.9	2.6	2.2	47	III
IV	2.5	2.1	2.0	2.7	2.1	38	IV
Jerusalem Governorate	4.2	3.6	1.4	16.3	1.3	4	محافظة القدس
I	4.4	4.6	1.3	13.4	1.0	4	I
II	4.0	3.0	1.4	12.9	-	4	II
III	4.6	2.7	1.4	15.4	-	4	III
IV	3.8	4.9	1.4	91.0	1.7	4	IV
South of West Bank	3.7	3.0	1.7	4.3	1.5	48	جنوب الضفة الغربية
I	2.1	3.1	1.8	2.0	1.4	17	I
II	3.5	3.0	1.7	6.9	1.5	13	II
III	3.7	5.1	1.8	1.1	1.3	17	III
IV	3.8	2.5	1.7	2.3	1.9	40	IV

*Represents No. of hotels at the end of the quarter/year

* يمثل عدد الفنادق في نهاية الربع/العام

(-): No Observations\Cases

(-): لا يوجد مشاهدات/ حالات

جدول 10-2 (تابع): معدل مدة إقامة النزىل (ليلة/نزىل) في الفنادق في الضفة الغربية حسب المنطقة والربع والجنسية، 2025

Table 2-10 (Cont.): Average Length of Stay per Guest (Night/ Guest) in the West Bank by Region, Quarter and Nationality, 2025

Region/Quarter	المعدل العام Total Average	Nationality الجنسية					المنطقة/الربع
		أستراليا ونىوزيلندا Australia & New Zeland	افريقيا Africa	دول أوروبا الأخرى Other European Countries	الاتحاد الأوروبى European Union	دول أمريكا الأخرى Other American Countries	
West Bank	2.0	2.0	2.9	2.7	3.4	2.4	الضفة الغربية
I	2.2	2.3	2.8	3.0	3.4	2.3	I
II	2.1	4.3	4.0	2.6	3.4	2.4	II
III	2.0	2.1	2.4	2.5	3.4	2.2	III
IV	1.9	1.8	2.4	3.0	3.5	2.6	IV
North of West Bank	1.2	-	-	-	1.0	1.0	شمال الضفة الغربية
I	1.1	-	-	-	1.0	-	I
II	1.3	-	-	-	1.1	-	II
III	1.2	-	-	-	1.1	1.0	III
IV	1.1	-	-	-	1.0	1.0	IV
Middle of West Bank *	2.2	1.9	1.3	2.0	2.5	1.8	وسط الضفة الغربية*
I	2.5	2.0	4.5	1.4	2.7	-	I
II	2.3	3.0	2.0	1.8	2.7	1.8	II
III	2.0	2.1	1.0	2.2	2.1	1.7	III
IV	2.1	1.7	1.4	2.1	2.7	2.5	IV
Jerusalem Governorate	2.5	3.4	4.4	6.3	3.9	5.1	محافظة القدس
I	2.8	3.0	3.4	3.7	4.6	5.2	I
II	2.5	5.0	5.7	7.3	3.3	4.1	II
III	2.4	-	-	17.8	4.6	2.5	III
IV	2.2	3.0	2.0	-	3.4	5.5	IV
South of West Bank	2.4	1.0	2.9	3.8	3.8	2.8	جنوب الضفة الغربية
I	2.4	-	2.8	3.7	3.2	1.8	I
II	2.7	-	4.0	3.8	3.7	4.2	II
III	2.5	1.0	2.5	5.0	5.0	2.9	III
IV	2.3	-	2.5	3.8	3.9	2.6	IV

*Jerusalem Governorate is not included

*لا تشمل محافظة القدس

(-): No Observations\Cases

(-): لا يوجد مشاهدات/ حالات

جدول 2-11: المؤشرات الرئيسية للنشاط الفندقى في الضفة الغربية حسب المنطقة والشهر، 2025

Table 2-11: Main Indicators for Hotel Activity in the West Bank by Region and Month, 2025

Region/ Indicator	الشهر												المنطقة/ المؤشر		
	كانون أول December	تشرين ثانى November	تشرين أول October	أيلول September	آب August	تموز July	حزيران June	أيار May	نيسان April	آذار March	شباط February	كانون ثانى January			
West Bank	No. of Hotels	122	114	106	109	99	95	107	81	94	88	91	95	عدد الفنادق	الضفة الغربية
	No. of Rooms	6881	6458	5692	5294	4518	4080	4731	3941	4814	4821	4702	4652	عدد الغرف	
	No. of Beds	15017	14073	12394	11660	9769	8980	10402	8617	10180	10258	10357	9933	عدد الأسرة	
North of West Bank	No. of Hotels	40	40	40	42	44	38	39	36	40	27	28	27	عدد الفنادق	شمال الضفة الغربية
	No. of Rooms	900	898	916	895	905	905	820	784	886	507	497	491	عدد الغرف	
	No. of Beds	2336	2323	2374	2307	2304	2304	2052	1961	2162	1172	1167	1143	عدد الأسرة	
Middle of West Bank*	No. of Hotels	38	39	38	47	39	40	51	29	38	40	37	49	عدد الفنادق	وسط الضفة الغربية*
	No. of Rooms	1771	1825	1778	2088	1737	1847	2151	1414	1560	1921	1763	1967	عدد الغرف	
	No. of Beds	3560	3632	3528	4282	3366	3660	4400	2764	3248	3847	3515	3938	عدد الأسرة	
Jerusalem Governorate	No. of Hotels	4	4	4	4	4	4	4	4	2	4	5	4	عدد الفنادق	محافظة القدس
	No. of Rooms	166	147	166	166	159	158	160	159	110	160	297	166	عدد الغرف	
	No. of Beds	394	350	394	394	377	375	379	377	240	379	946	394	عدد الأسرة	
South of West Bank	No. of Hotels	40	32	24	17	12	13	13	13	14	17	20	15	عدد الفنادق	جنوب الضفة الغربية
	No. of Rooms	4210	3588	2833	2146	1717	1284	1600	1584	2258	2234	2145	2028	عدد الغرف	
	No. of Beds	9122	7768	6098	4677	3722	2950	3571	3515	4531	4860	4729	4458	عدد الأسرة	

*Jerusalem Governorate is not included

* لا تشمل محافظة القدس



State of Palestine
Palestinian Central Bureau of Statistics

Hotel Activity in the West Bank
Annual Bulletin - 2025



PCBS

July, 2026

PAGE NUMBERS OF ENGLISH TEXT ARE PRINTED IN SQUARE BRACKETS.
TABLES ARE PRINTED IN THE ARABIC ORDER (FROM RIGHT TO LEFT)

This document is prepared in accordance with the standard procedures stated in the Code of Practice for Palestine Official Statistics 2006

© July, 2026
All rights reserved.

Citation:

Palestinian Central Bureau of Statistics, 2026. *Hotel Activity in the West Bank: Annual Bulletin, 2025.* Ramallah - Palestine.

All correspondence should be directed to:
Palestinian Central Bureau of Statistics
P. O. Box 1647, Ramallah P6028179– Palestine.
Tel: (970/972) 2 2982700
Fax: (970/972) 2 2982710
Toll Free: 1800300300
E-Mail :diwan@pcbs.gov.ps
Website: <http://www.pcbs.gov.ps>

Reference ID :2743

Acknowledgement

The Palestinian Central Bureau of Statistics (PCBS) would like to extend its deep gratitude to all hotels owners and managers in the Palestine who have immensely contributed to the success of the data collection process for the survey. Moreover, we would like to express our appreciation for all the efforts, dedication and hard work that our employees and field staff have exerted in performing their duties.

The survey of Hotel Activity in the West Bank 2025 has been planned and conducted by PCBS's technical team with joint funding from the State of Palestine and the Core Funding Group (CFG) for the year 2025 represented by the Representative Office of Norway to State of Palestine.

PCBS also extends its sincere gratitude and appreciation to the members of the Core Funding Group (CFG) for their invaluable contribution in funding the project.

Team Work

- **Technical Committee**

Hani AlAhmad

Head of Committee

Inas Al-Rifai

Fayez Alghadban

Lubna sammour

Zeyad Qalalweh

- **Report Preparation**

Hani AlAhmad

Inas Al-Rifai

Fidaa Salfiti

- **Dissemination Standards**

Hanan Janajreh

- **Preliminary Review**

Hani Alahmed

Zahran Khleif

- **Final Review**

Mohammad AlDriadi

Jawad AlSalh

- **Overall Supervision**

Sufian Abu Harb

Acting President

Notice for Users

- The change in the number of hotels, rooms and beds during 2025 is resulted from the fact that the hotels that stopped working for purposes of repairs or maintenance are not included in the results mentioned in this bulletin during those months. Data reported in the bulletin represent the respondent hotels in addition to the estimation of the non- response cases.
- Data include all establishments that practice any hotel activity, whether classified or not.
- Hotels Indicators of Jerusalem Governorate hotels are addressed separately and aside from the Middle West Bank region.

Table of Contents

Subject	Page
List of Tables	
Introduction	
Chapter One: Terms and Indicators	[15]
Chapter Two: Main Findings	[17]
2.1 A sharp decrease in the number of guests and overnight stays in Palestinian hotels as a cause of the Israeli war on Palestine	
2.2 Distribution of Operating Hotels by West Bank Region in 2025	[17]
2.3 Public Utilities in the Hotels, January 2025	[18]
2.4 Number of Hotels Employees in Hotels in 2025	[18]
2.5 Number of Hotels' Guests in 2025	[18]
2.6 Overnight stays in 2025	[19]
2.7 Rooms and Beds Occupancy in 2025	[20]
Chapter Three: Methodology	[21]
3.1 Survey Objectives	[21]
3.2 Questionnaire	[21]
3.3 Sample and Frame	[21]
3.3.1 Target Population	[21]
3.3.2 Sampling Frame	[21]
3.3.3 Weights	[21]
3.4 Fieldwork Operations	[21]
3.4.1 Training and Hiring	[21]
3.4.2 Data Collection	[22]
3.4.3 Field Editing and Supervising	[22]
3.4.4 Office Editing and Coding	[22]
3.5 Data Processing	[22]
3.5.1 Programming and Consistency Check	[22]
3.5.2 Data Cleaning	[22]
3.5.3 Tabulation	[22]
Chapter Four: Quality	[23]
4.1 Accuracy	[23]
4.1.1 Sampling Errors	[23]
4.1.2 Non Sampling Errors	[23]
4.1.3 Response Rate	[24]
4.2 Comparability	[24]

Reference	[25]
Statistical Tables	33

List of Tables

Table	Page
Table 1-1: Main Indicators for Hotel activity in the West Bank by Month, 2025	33
Table 1-2: Distribution of Hotels, Rooms, and Beds in the West Bank by Categories of Number of Rooms, 2025	34
Table 1-3: Number of Employees in Hotels in the West Bank by Month, Type of Work and Sex, 2025	35
Table 1-4: Number of Hotel Guests in the West Bank by Month and Nationality, 2025	36
Table 1-5: Percentage Distribution of Hotel Guests in the West Bank by Month and Nationality, 2025	37
Table 1-6: Number of Overnight stays in Hotels in the West Bank by Month and Nationality, 2025	38
Table 1-7: Percentage Distribution of Overnight stays in Hotels in the West Bank by Month and Nationality, 2025	39
Table 1-8: Average Length of Stay per Guest (Night/Guest) in Hotels in the West Bank by Month and Nationality, 2025	40
Table 2-1: Main Indicators for Hotel Activity in the West Bank by Region and Quarter, 2025	41
Table 2-2: Average Number of Hotel Rooms in the West Bank by Region and Quarter and Capacity, 2025	43
Table 2-3: Number of Hotels, Rooms and Rooms Facilities in the West Bank by Region as of January, 2025	44
Table 2-4: Public Utilities Available in Hotels in the West Bank by Region as of January, 2025	44
Table 2-5: Average Number of Employees in Hotels in the West Bank by Region, Quarter, Type of Work and Sex, 2025	45
Table 2-6: Number of Hotels Guests in the West Bank by Region, Quarter and Nationality, 2025	46
Table 2-7: Percentage Distribution of Hotels Guests in the West Bank by Region, Quarter and Nationality, 2025	48
Table 2-8: Number of Overnight stays in Hotels in the West Bank by Region, Quarter and Nationality, 2025	50
Table 2-9: Percentage Distribution of Overnight stays in Hotels in the West Bank by Region, Quarter and Nationality, 2025	52
Table 2-10: Average Length of Stay per Guest (Night/ Guest) in the West Bank by Region, Quarter and Nationality, 2025	54
Table 2-11: Main Indicators for Hotel Activity in the West Bank by Region and Month, 2025	56

Introduction

National Statistical Offices in all over the world focus on tourism statistics as a mean to support and develop tourism that contribute directly and effectively to the national economy. Since 1996, PCBS has been collecting periodic statistical data on tourism and hotels activity through a monthly survey in line with the recommendations of the World Tourism Organization and the European Union

Hotel activity data for 2025 indicate a relative improvement in the performance of the tourism sector compared with 2024, which witnessed a sharp decline as a result of the repercussions of the Israeli aggression on the Gaza Strip and the West Bank since October 7, 2023. This was reflected in an increase in the number of hotel guests, guest nights, and hotel occupancy rates during 2025, driven primarily by the rise in the number of Palestinian guests and Palestinians from Israel staying in hotels of the West Bank.

Despite the noticeable improvement recorded in 2025, tourism activity indicators remain below the levels observed prior to the COVID-19 pandemic and before the events that have affected the Palestinian Territory since late 2023.

This bulletin addresses the main indicators of hotels activity: the number of operating hotels, the number of rooms and beds, public facilities in the surveyed hotels, the number of employees in hotels, the number of Overnight stays in the reference period, the number of guests by nationality, and beds and rooms occupancy rates.

PCBS is pleased to present the results of the survey on Hotel Activity in the West Bank in 2025 as an important statistical reference. We hope this information will form a step towards the development of a comprehensive tourism program that meets international standards and user needs.

July, 2026

Sufian abu Harb
Acting President of PCBS

Chapter One

Terms and Indicators

This section presents the main concepts and definitions used to derive the main indicators of tourism statistics. These concepts and definitions are based on international recommendations in the field of tourism statistics, and are applied to the rest of the common subjects at PCBS. The main concepts and definitions mentioned in this report were as follows:

The Hotel:

It is defined as an accommodation establishment providing overnight lodging for the visitors in a room or unit. It should hold a number of persons exceeding that of an average single family. The establishment must be under one management, and should provide various facilities and services to visitors.

Operating Hotels:

It includes hotels included in the sample frame and results, excluding the non-operating hotels that are carrying out repairs or maintenance, and the hotels, which did not respond to the survey.

Available Hotel Rooms:

It refers to the furnished rooms for the use of guests. Such rooms might be single, double, triple, or quadruple. Rooms involving more than four beds were classified under (others) in the questionnaire. As for the suite, it usually comprises one bedroom or more, a living room and private toilet facilities.

Available Beds and Rooms:

It refers to beds and rooms, which are ready for use during the reference period. Rooms closed for maintenance or repairs are excluded.

Guests:

It refers to visitors staying at the hotels and using their facilities. Records of new guests are based on the number of visits regardless whether it is the same person or not.

Number of Overnight stays in all Operating Hotels (Indicator):

Number of beds booked for hotel guests. Such beds are considered as occupied whether they were actually used or not. It is measured by guest night unit.

Number of Occupancy Rooms (Indicator):

Number of booked and paid rooms. Such rooms are considered occupied whether they were actually used or not.

Average Occupancy of (rooms, beds) in Hotels (Indicator):

Indicator measures the average occupancy of (rooms, beds) in operating hotels during a specific period.

Percentage of Occupancy of (rooms, beds) in Hotels (Indicator):

Indicator measures the percentage of occupancy of (rooms, beds) in hotels during a specific period.

Average Length of Stay in Hotels (Indicator):

Indicator measures the average length of stay in operating hotels

North of West Bank:

Jenin, Tubas and Northern valleys, Tulkarm, Nablus, Qalqiliya, and Salfit governorates.

Middle of West Bank:

Ramallah and Al-Bireh, Jericho and Al-Aghwar and Jerusalem (Separately).

South of West Bank:

Bethlehem and Hebron governorates.

Equations for calculating tables:

1. Average Occupancy of Rooms =
$$\frac{\text{Total No. of Occupied Rooms during (month/quarter/year)}}{\text{No. of Days for (month/quarter/year)}}$$
2. Room Occupancy Percentage =
$$\frac{\text{Total Occupancy of Rooms during (month/quarter/year)}}{\text{No. of Rooms} \times \text{No. of Days for (month/quarter/year)}} \times 100$$
3. Average Occupancy of Beds =
$$\frac{\text{Total No. of Occupied Beds (month/quarter/year)}}{\text{No. of Days for (month/quarter/year)}}$$
4. Bed Occupancy Percentage =
$$\frac{\text{Total Occupancy Bed}}{\text{No. of Beds} \times \text{No. of Days}} \times 100$$
5. Percentage of Guests by Nationality =
$$\frac{\text{No. of Guests by Nationality}}{\text{Total No. of Guests}} \times 100$$
6. Average Length of Stay =
$$\frac{\text{No. of Overnight stays}}{\text{No. of Guests}}$$
7. Occupancy Ratio (guest/room) =
$$\frac{\text{No. of Overnight stays}}{\text{No. of Occupied Rooms}}$$

Chapter Two

Main Findings

This chapter presents the main results of Hotel Activity Survey in 2025, which covers all operating hotels in the West Bank.

2.1 A relative increase in the number of guests and overnight stays in Palestinian hotels compared with 2024

The devastating Israeli aggression against the Palestinian people led to a sharp decline across all economic indicators, including hotel tourism activity. Despite these challenges, 2025 recorded a relative recovery compared with 2024, as reflected in increases in the number of hotel guests, guest nights, and occupancy rates. However, hotel activity indicators remained below the levels recorded prior to the COVID-19 pandemic and before the events affecting Palestine since late 2023. The number of hotel guests reached 318,959 in 2025 compared with 164,348 in 2024, marking an increase of 94.1%. Likewise, the total number of guest nights in Palestinian hotels rose to 646,192 in 2025 compared with 371,546 in 2024, representing an increase of 73.9%.

2.2 Distribution of Operating Hotels by West Bank Region in 2025

The number of hotels that responded to the survey at the beginning of 2025 was 95 operating hotels. Yet, this number increased at the end of 2025 and reached 122 hotels, of which 13 in the South of the West Bank, 40 hotels in the North of the West Bank and 38 in the Middle of the West Bank (except Jerusalem) and 4 hotels in Jerusalem with an average of 5,049 rooms monthly, and an average of 10,970 beds.

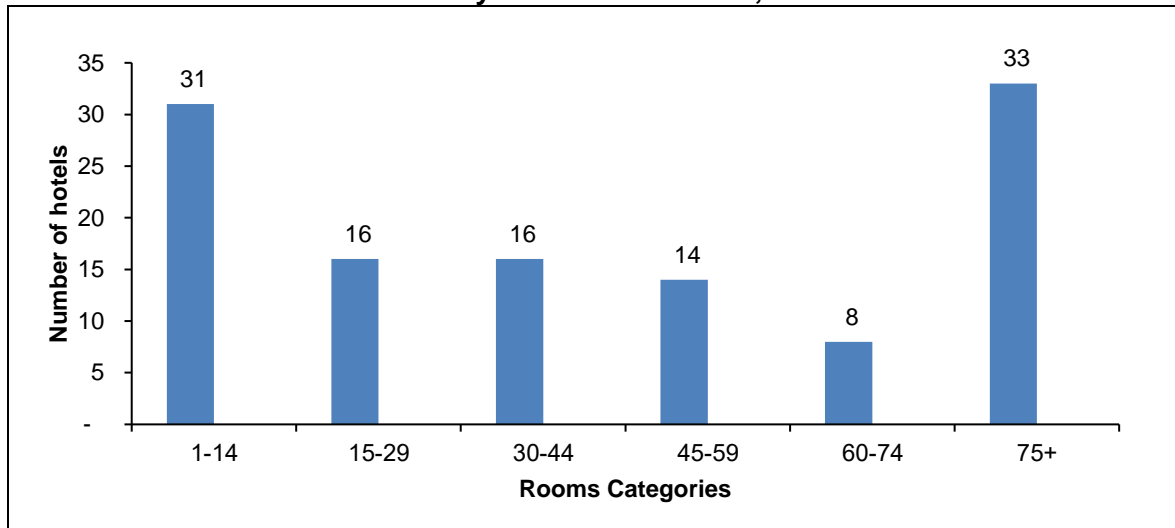
In December 2025, the number of hotels and the average number of rooms and beds were distributed by region as follows:

- North of the West Bank: 40 hotels with 774 rooms and 1,941 beds.
- Middle of the West Bank (except Jerusalem): 38 hotels with 1,810 rooms and 3,645 beds.
- Jerusalem Governorate: 4 hotels with 153 rooms and 384 beds.
- South of the West Bank: 13 hotels with 2,285 rooms and 5,000 beds.

(See table 2-1 and table 2-11).

As for the distribution of operating hotels by number of rooms available as of December 2025, there are 33 hotels with 75 rooms and more, and 31 hotels with 14 rooms and less (See table 1-2).

Number of Hotels by Number of Rooms, December 2025



2.3 Public Utilities in the Hotels as of December 2025

Restaurants and meeting rooms are available in most of the hotels in the West Bank, with 114 restaurants serving 23,449 people, 136 meeting rooms with a capacity of 17,372 people, 108 parking lots with a capacity of 4,479 cars, and 140 elevators. Results showed that the number of swimming pools and playgrounds in the West Bank hotels reached 52 swimming pools and 24 playgrounds and gyms. (See table 2-4)

2.4 Number of Hotel Employees in 2025

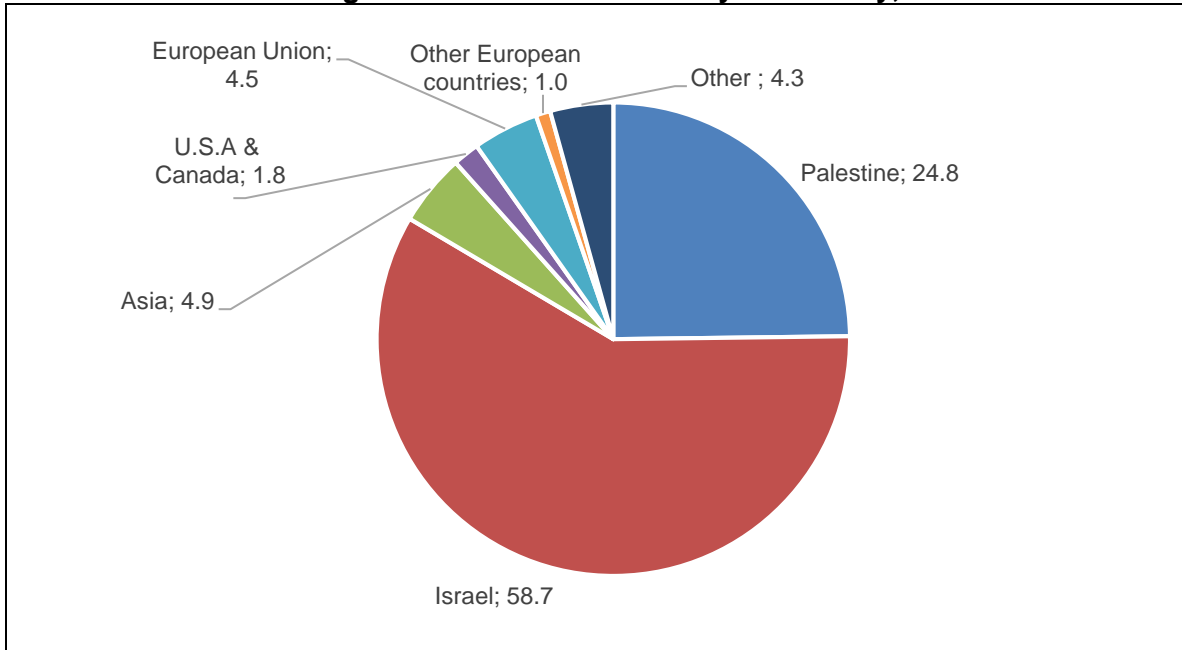
The average number of hotel workers was 1,976. There were 485 workers in hotel administration: 328 males and 157 females. In addition, there were 1,491 workers in hotel operation: 1,247 males and 251 females. (See table 1-3)

2.5 Number of Hotel Guests in 2025

The total number of guests in the West Bank hotels was 318,959, 58.7% from Israel (Palestinians residing in the 1948 territories), 24.8% of them were Palestinians and 4.5% were from the European Union countries. The total number of guests increased by 94.1% compared with 2024. (See tables 2-6 and 2-7).

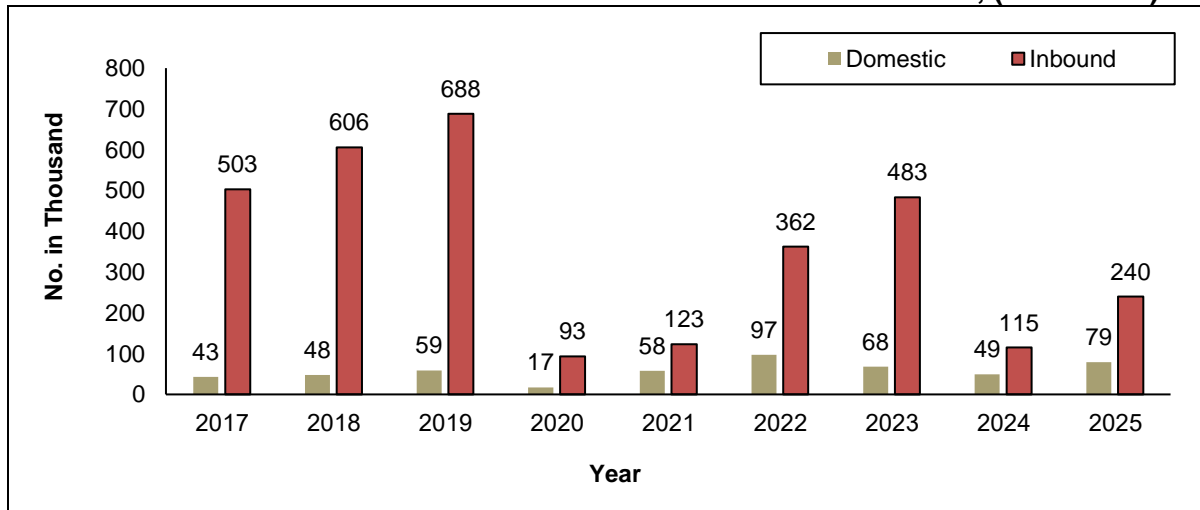
The total number of guests was distributed by region as follows: 56.2% of total guests in the Middle of the West Bank hotels; 20.6% in the North of the West Bank, and 18.9% in the South of the West Bank. The percentage of hotel guests reached 4.3% in Jerusalem Governorate. (See table 2-6)

Percentage Distribution of Guests by Nationality, 2025



Results showed that 58.7% of hotel guests in the West Bank are from Israel (Palestinians residing in the 1948 territories), 24.8% are domestic residents, and 16.5% are guests from outside Palestine.

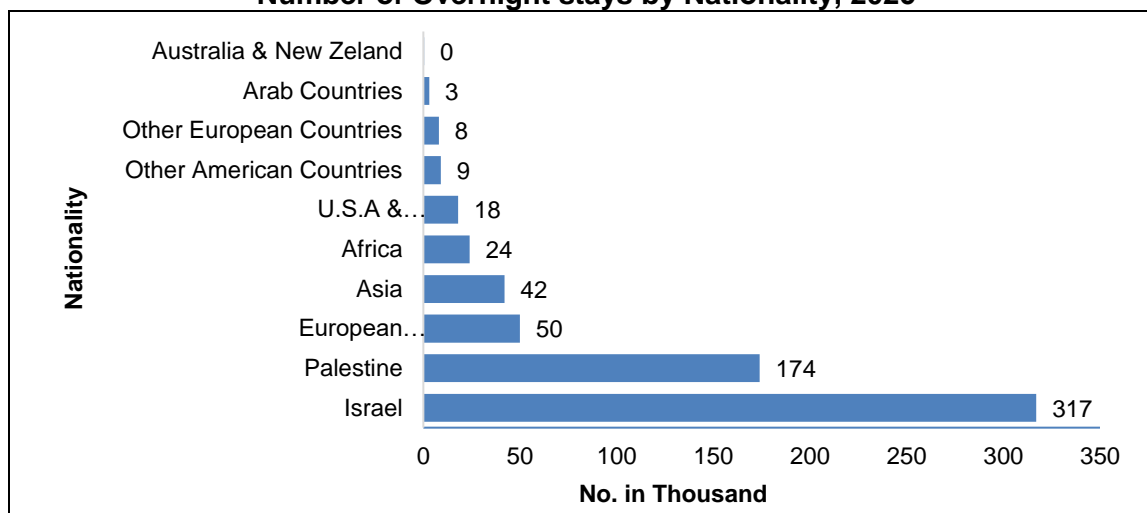
Number of Domestic and Inbound Guests in the West Bank Hotels, (2017–2025)



2.6 Overnight Stays in 2025

The number of overnight stays in hotels in the West Bank was 646,192 nights during 2025; %7.7 of those nights were by guests from the European Union countries, 1.3% were by guests from other European countries, and 27.0% were Palestinian guests, while the percentage of overnight stays from the USA and Canada reached 2.7%. When comparing the number of nights in 2024, it is found that there was an increase of 73.9%. (See tables 2-8 and 2-9)

Number of Overnight stays by Nationality, 2025



2.7 Rooms and Beds Occupancy in 2025

Average room occupancy in the West Bank hotels was 827.0, representing 16.5% of rooms available, while the average occupancy of beds was 1,770.0, representing 16.1%. The average length of stay in 2025 in the West Bank hotels was 2.0 (nights per guest), while the highest average length of stay was 2.8 nights per guest in hotels in Jerusalem Governorate during the first quarter of 2025. Whereas the lowest average length of stay in the North of the West Bank during the first quarter of 2025 was 1.1 nights per guest. (See table 1- 1 and table 2-10)

The following table shows the change in the most prominent hotel activity indicators in the previous year (2024-2025).

Main Indicators of the Hotel Activity, (2024-2025)

Indicator	2024	2025
Number of operating hotels at end of the year	100	122
Average number of employees	2,036	1,976
Number of guests	164,348	318,959
Number of Overnight stays	371,546	646,192
Average occupancy of rooms	498,8	827.0
Average occupancy of beds	1017.9	1,770.0
Percentage occupancy of rooms	12.4	16.5
Percentage occupancy of beds	11.6	16.1

Chapter Three

Methodology

3.1 Survey Objectives

The Hotel Activity Survey aims to provide a database on the status of hotels in Palestine to assist policy makers in developing the tourism sector.

- Number of operating hotels and the number of rooms and beds.
- Rooms and public facilities in the surveyed hotels.
- Number of employees in the hotels.
- Number of guests by nationality.
- Number of Overnight stays by nationality during the reference period.
- Beds and rooms occupancy rates.

3.2 Questionnaire

The questionnaire was designed according to the international standards and recommendations. Both, the Higher Council for the Arab Tourist Industry and the Arab Studies Society contributed to the design of the questionnaire, which aimed to provide data on the following:

- Hotel identification including: Hotel's name, owner and address;
- General data including: legal entity, hotel license number, hotel year of establishment, year of commencing work;
- Employees by type of work and sex;
- Capacity including: number of rooms and beds;
- Guests, rooms and beds occupancy: number of guests and their stay per nights by nationality and number of occupied rooms.

3.3 Sample and Frame

3.3.1 Target Population

The target population of this survey was all operating hotels in the West Bank in 2025.

3.3.2 Sampling Frame

The sampling frame of the survey is a list of all operating hotels based on the Population, Housing and Establishments Census, 2017. The total enumeration is adopted as a method in this survey. This frame is being updated continuously through adding newly-opened hotels and removing closed ones. The hotels which have ceased operations due to maintenance are not surveyed until they start functioning again. .

3.3.3 Weights

Weights for hotels are calculated to compensate non-response cases.

3.4 Fieldwork Operations

3.4.1 Training and Hiring

The Fieldwork team was selected with the necessary expertise and competences in order to understand the methodology's specificities, as well as the concepts and other details related to it. The fieldworkers were involved in a theoretical and practical training program that enabled them to carry out the tasks assigned to them.

3.4.2 Data Collection

Each hotel received its questionnaire to be filled within a period of a month, where the fieldworkers conduct periodic visits to follow up on the registered data, especially the ones that have to do with the guests, for accuracy purposes and to answer any inquiries by those entitled to complete the questionnaire from the hotel administration. Sometimes, the fieldworker completes the questionnaire under the supervision of the one assigned by the hotel to complete the questionnaire with the relevant data. Then, forms are collected from hotels during the first week of the following month of the time reference month. After that, questionnaires are sent to PCBS through the fieldwork coordinator in order to follow up on deskwork and to process the data.

3.4.3 Field Editing and Supervising

Data collection and field coordination are carried out throughout all survey work, as forms and tools are being developed. The team consists of seven fieldworkers distributed in various geographical regions in the West Bank, in addition to one coordinator who supervises and follows- up on the fieldwork in the different regions.

3.4.4 Office Editing and Coding

The completed and edited questionnaires in the field are sent for the desk editor, who reviews and edits the forms as a final inspection. The inspection includes referring back to hotel records, examining the data and ensuring correctness, if necessary. It also entails ensuring the mechanisms used in order to guarantee the integrity of the procedures and data quality.

After completion of the checks, the questionnaires are received by the coder to complete the encoding according to the Palestinian localities guidance.

3.5 Data Processing

3.5.1 Programming Consistency Check

All necessary programs for processing the collected data, in terms of the processes of input and extraction of the editing statements that were prepared after the data was entered. The final tables are extracted by the Department of Tourism Statistics according to the tables prepared in advance to reflect the objectives of the survey.

3.5.2 Data Cleaning

The completed and edited forms in the field for the desk editor, who reviews and edits the questionnaires, shall receive final inspection, which includes referring back to hotel records, examining the data, ensuring correctness, if necessary. It also entails ensuring the mechanisms used to guarantee the integrity of the procedures and data quality.

3.5.3 Tabulation

After the data entry is completed, checked and cleaned from any errors, the tables of the survey results are extracted according to the pre-designed tables.

Chapter Four

Quality

The concept of quality includes several aspects, starting with the initial planning of the survey to the publication and how to understand the data and take advantage of them. This chapter covers the accuracy of data sampling, non-sampling errors and procedures to reduce them.

4.1 Accuracy

The data accuracy includes sampling errors due to the use of a sample and non-sampling errors due to fieldworkers and survey tools, as well as response rates in survey.

4.1.1 Sampling Errors

The survey was implemented based on the total enumeration of all studied statistical units (Hotels) and therefore this survey is without sampling errors.

4.1.2 Non-Sampling Errors

This type of errors could appear in one or all stages of the survey that comprise data collection and data entry:

- Non-response errors: There was a very good response from most of visited hotels.
- Response errors: Such errors have to do with respondents, fieldworkers and data entry personnel. To ensure data quality, a series of measures were implemented to support the accuracy of data collection and data processing, including:
 1. Respondents: Data were collected on the hotels extracted on a monthly basis. This was to ensure gathering reliable and accurate figures on the important indicators. Fieldworkers visited the hotels weekly to check if data was reported fully and correctly.
 2. Fieldworkers: Fieldworkers were trained on data collection, how to use the survey manual for concepts and definitions, how to interview and carry out other tasks. Regular rounds of data collection were made to respondents; thus, ensuring the precision and accuracy of data.
 3. Data entry operators: To ensure the quality and consistency of the data, a series of measures were implemented:
 - Setting up a data entry program prior to data collection to check the operation of the program.
 - A series of validation rules were applied in the program to check the consistency of data.
 - The efficiency of the program was checked through pre-testing by entering a few questionnaires, including incorrect information, to monitor the efficiency in capturing erroneous data.
 - Qualified data entry personnel were selected and trained for the main data entry phase.
 - Data files were sent to the project management to be checked for accuracy and consistency. Notes were provided for data entry management for correction purposes.

Other actions taken by project management to enhance data quality:

1. Field visits were instrumental in testing the credibility of fieldworkers and to solve any obstacles they might face.
2. Verification of the edited questionnaires was conducted by project management.
3. Some variables were covered in more than one question, in a way or another, in order to increase the credibility of data.
4. The calculated occupancy ratio (guest/room), which equals 1.8 guests, was considered a criterion in estimating the variable "number of occupied rooms" in some hotels whose data problems were presented, in consultation with the Arab Hotels Association.

4.1.3 Response Rate

The number of visited hotels reached 122 in 2025, while the number of responding hotels in the survey varies by month, as the number of hotels, whose data were completed, ranged from 95 to 122 hotels.

4.2 Comparability

The results of the annual bulletin, 2025 were compared with the results of the bulletins for the previous year of the hotel activity survey. Upon comparison, there was logic and homogeneity in the results. This is presented in the table of the main indicators of hotel activity in the West Bank for the years 2024-2025 on page 20.

Reference

1. **Palestinian Central Bureau of Statistics, 2024.** Hotel Activity in the West Bank, 2015-2024. *Annual Bulletins*, Ramallah - Palestine.
2. International Recommendations for Tourism Statistics 2008, United Nations. New York, 2011