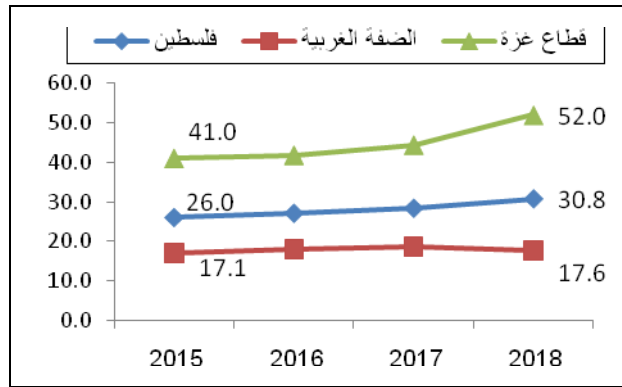


## الاحصاء الفلسطيني يعلن نتائج مسح القوى العاملة للعام 2018

### انخفاض طفيف في معدل البطالة في الضفة الغربية مقابل ارتفاع حاد في قطاع غزة

ما يزال التفاوت كبيراً في معدل البطالة بين الضفة الغربية وقطاع غزة في العام 2018، حيث بلغ في قطاع غزة 52% مقابل 44% في العام 2017، بينما بلغ المعدل في الضفة الغربية 18% و19% على التوالي، أما على مستوى الجنس فقد بلغ المعدل 25% للذكور مقابل 51% للإناث في العام 2018.

معدل البطالة في فلسطين حسب المنطقة، 2015 - 2018



### فجوة كبيرة في المشاركة في القوى العاملة بين الذكور والإناث

7 من كل 10 ذكور هم مشاركون في القوى العاملة مقابل 2 من كل 10 إناث.

هناك فرق ملحوظ بزيادة نسبة مشاركة الإناث في القوى العاملة في قطاع غزة عنها في الضفة الغربية حيث بلغت النسبة 26% في قطاع غزة مقابل 18% في الضفة الغربية.

### ارتفاع في عدد العاملين في السوق المحلي بين العام 2017 والعام 2018

ارتفع عدد العاملين في السوق المحلي من 823 ألف عاملاً في العام 2017 إلى 827 ألف عاملاً في العام 2018، إذ ارتفع العدد في الضفة الغربية بنسبة 5%، بينما انخفض العدد في قطاع غزة بنسبة 9% لنفس الفترة.

يعتبر قطاع الخدمات والفروع الأخرى الأكثر استيعاباً للعاملين في السوق المحلي حيث بلغت نسبة العاملين فيه أكثر من ثلث العاملين في الضفة الغربية مقابل أكثر من النصف في قطاع غزة.

بلغ معدل ساعات العمل الأسبوعية للمستخدمين بأجر في الضفة الغربية 43.8 ساعة أسبوعياً مقابل 37.3 ساعة في قطاع غزة، كما بلغ معدل أيام العمل الشهرية 22.8 يوم عمل في الضفة الغربية مقابل 22.6 في قطاع غزة.

ارتفاع في عدد العاملين في اسرائيل والمستعمرات بحوالي 5 آلاف عامل بين العام 2017 والعام 2018  
بلغ عدد العاملين في اسرائيل والمستعمرات حوالي 127 ألف عاملاً في العام 2018 وكانت الحصة الأكبر لمن لديهم  
تصاريح عمل بنسبة 59% منهم والعاملون دون تصاريح عمل بنسبة 30% أما حاملو البطاقة الاسرائيلية أو جواز سفر  
أجنبي بلغت نسبتهم حوالي 11%.

بلغ عدد العاملين في المستعمرات الإسرائيلية 22 ألف عاملاً في العام 2018 مقارنة بـ 21 ألف عاملاً في العام 2017.  
سجل قطاع البناء والتشييد أعلى نسبة تشغيل في إسرائيل والمستعمرات والتي تشكل 64% من اجمالي العاملين  
الفلسطينيين في إسرائيل والمستعمرات.  
ارتفاع معدل الأجر اليومي للعاملين في إسرائيل والمستعمرات بين العام 2017 والعام 2018 بمقدار 16 شيقل ليصل  
243 شيقل.

**7 من كل 10 عاملين هم مستخدمون بأجر**  
70% من العاملين هم من المستخدمين بأجر، مقابل 26% يعملون لحسابهم الخاص وأرباب  
عمل، و4% كأعضاء أسرة غير مدفوعي الأجر.

**نصف المستخدمين بأجر في القطاع الخاص يعملون دون عقد عمل**  
50% من المستخدمين بأجر في القطاع الخاص يعملون دون عقد عمل، و25% يحصلون على مساهمة في تمويل  
التقاعد/ مكافأة نهاية الخدمة، بالمقابل أقل من نصف المستخدمين بأجر في القطاع الخاص (43%) يحصلون على إجازة  
أمومة مدفوعة الأجر.

**30% من المستخدمين بأجر في القطاع الخاص يتقاضون أجراً شهرياً أقل من الحد الأدنى للأجر (1,450 شيقلاً) في  
فلسطين**

هناك انخفاض ملحوظ في نسبة المستخدمين بأجر في القطاع الخاص الذين يتقاضون أجراً شهرياً أقل من الحد الأدنى  
للأجر في الضفة الغربية من 18% إلى 12% بين العام 2017 والعام 2018، كما انخفضت النسبة في قطاع غزة من  
81% إلى 72% خلال نفس الفترة.

على الرغم من انخفاض النسبة في كل من الضفة الغربية وقطاع غزة إلا أن الفجوة في معدل الأجر الشهري لا تزال  
كبيرة، حيث بلغ المعدل 671 شيقل في قطاع غزة مقابل 1,076 شيقل في الضفة الغربية.

**ارتفاع نسبة عمالة الأطفال في الضفة الغربية عنها في قطاع غزة**  
4% من الأطفال (10-17) سنة عاملين، بواقع 5% في الضفة الغربية و2% في قطاع غزة.