

الإحصاء الفلسطيني يعلن النتائج الأساسية لمسح القوى العاملة في فلسطين للعام 2016

45.8% نسبة المشاركة في القوى العاملة بين الأفراد 15 سنة فأكثر

بلغ عدد المشاركين في القوى العاملة 1,341,000 شخصاً خلال العام 2016، منهم 844,600 شخصاً في الضفة الغربية و496,400 شخصاً في قطاع غزة.

بلغت نسبة المشاركة في القوى العاملة في الضفة الغربية 45.6% مقابل 46.1% في قطاع غزة، ومن الواضح أن الفجوة في المشاركة في القوى العاملة بين الذكور والإناث ما زالت كبيرة حيث بلغت 71.6% للذكور مقابل 19.3% للإناث.

26.9% معدل البطالة من بين المشاركين في القوى العاملة

بلغ عدد العاطلين عن العمل حسب تعريف منظمة العمل الدولية 360,500 شخصاً، بواقع 206,800 في قطاع غزة و153,700 في الضفة الغربية.

ارتفع معدل البطالة من بين المشاركين في القوى العاملة من 25.9% خلال عام 2015 الى 26.9% خلال عام 2016.

ما يزال التفاوت كبيراً في معدل البطالة بين الضفة الغربية وقطاع غزة، حيث بلغ في قطاع غزة 41.7%، مقابل 18.2% في الضفة الغربية، أما على مستوى الجنس فقد بلغ 22.2% للذكور مقابل 44.7% للإناث.

سُجّلت أعلى معدلات بطالة للفئة العمرية 20-24 سنة حيث بلغت 43.2% في العام 2016. أما على مستوى السنوات الدراسية، فقد سجلت الإناث اللواتي أنهين 13 سنة دراسية فأكثر أعلى معدلات بطالة حيث بلغت 50.6% من إجمالي الإناث المشاركات في القوى العاملة لهذه الفئة.

ارتفع عدد العاملين في السوق المحلي ما بين العام 2015 والعام 2016

ارتفع عدد العاملين في السوق المحلي من 846,200 عاملاً في العام 2015 ليصبح 861,200 عاملاً في العام 2016، إذ ارتفع العدد في الضفة الغربية بمقدار 2,400 عاملاً، بينما ارتفع في قطاع غزة بمقدار 12,600 عاملاً.

يعتبر قطاع الخدمات الأكثر استيعاباً للعاملين في السوق المحلي حيث بلغت نسبة العاملين فيه من بين العاملين في الضفة الغربية 33.2% مقابل 53.8% في قطاع غزة، وهناك 21.6% من العاملين يعملون في القطاع العام، بواقع 36.4% في قطاع غزة، و15.4% في الضفة الغربية.

بلغ معدل الأجر اليومي للمستخدمين بأجر 98.1 شيقلاً في الضفة الغربية، مقابل 61.7 شيقلاً في قطاع غزة.

بلغ معدل ساعات العمل الأسبوعية للمستخدمين بأجر في الضفة الغربية 44.3 ساعة أسبوعياً في العام 2016 و43.9 ساعة أسبوعياً في العام 2015، كما بلغ معدل أيام العمل الشهرية 22.8 يوم عمل في العام 2016 مقابل 22.4 يوم عمل في العام 2015، وفي قطاع غزة بلغت ساعات العمل الأسبوعية للمستخدمين بأجر 38.3 ساعة عمل و37.1 ساعة عمل أسبوعياً خلال العام 2016 والعام 2015 على التوالي، وبلغ معدل أيام العمل الشهرية 22.7 يوم عمل في العام 2016 و22.9 يوم عمل في العام 2015.

116,900 عاملاً يعملون في إسرائيل والمستوطنات

بلغ عدد العاملين في إسرائيل والمستوطنات 116,800 عاملاً في العام 2016 مقابل 112,300 عاملاً في العام 2015، هذا وتوزع عدد العاملين في إسرائيل والمستوطنات حسب حيازتهم للتصريح في العام 2016 بواقع 61,300 عاملاً لديهم تصاريح عمل، و 42,000 عاملاً بدون تصاريح عمل، و 13,600 عاملاً يحملون وثيقة اسرائيلية أو جواز سفر أجنبي.

في سياق متصل، انخفض عدد العاملين في المستوطنات الإسرائيلية ليصل إلى 20,800 عاملاً في العام 2016 مقارنة بـ 22,400 عاملاً في العام 2015.

هذا وسجل قطاع البناء والتشييد أعلى نسبة تشغيل في إسرائيل والمستوطنات والتي تشكل 63.8% من اجمالي العاملين الفلسطينيين في إسرائيل والمستوطنات.

بلغ معدل الأجر اليومي للعاملين في إسرائيل والمستوطنات 218.0 شيقلاً في العام 2016 مقارنة بـ 198.9 شيقلاً في العام 2015، بينما بلغ معدل ساعات العمل للعاملين في إسرائيل والمستوطنات 40.2 ساعة عمل اسبوعياً في العام 2016 مقارنة بـ 40.4 ساعة اسبوعياً في العام 2015، وبلغ معدل أيام العمل الشهرية 19.6 يوم عمل شهرياً في العام 2016 مقارنة بـ 19.1 يوم عمل شهرياً في العام 2015.

العاملون حسب الحالة العملية

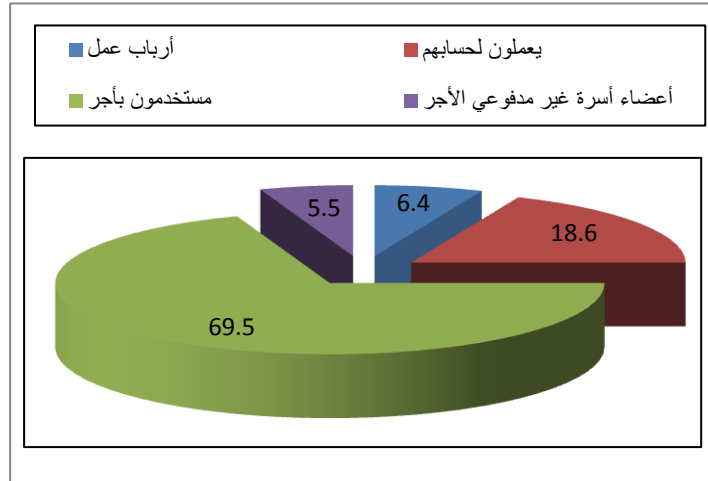
69.5% من العاملين هم من المستخدمين بأجر بواقع 65.6% في الضفة الغربية و 78.7% في قطاع غزة.

و 18.6% من العاملين يعملون لحسابهم الخاص بواقع 20.5% في الضفة الغربية و 14.0% في قطاع غزة.

وبلغت نسبة العاملين الذين يعملون كأعضاء أسرة غير مدفوعي الأجر 5.5% بواقع 6.2% في الضفة الغربية و 3.8% في قطاع غزة.

فيما بلغت نسبة العاملين الذين يعملون كأرباب عمل 6.4%، بواقع 7.7% في الضفة الغربية و 3.5% في قطاع غزة.

التوزيع النسبي للعاملين حسب الحالة العملية، 2016



حقوق وامتيازات المستخدمين بأجر في القطاع الخاص

26.2% من المستخدمين بأجر لديهم عقود عمل (منهم 9.7% لديهم عقود محددة المدة و16.5% عقود غير محددة المدة)، مقابل 52.8% لا يوجد لديهم عقود عمل، و21.0% يعملون بموجب اتفاق شفوي.

22.4% من المستخدمين بأجر يحصلون على مكافأة نهاية الخدمة أو التقاعد، و22.6% يحصلون على إجازات سنوية مدفوعة الأجر، و22.8% يحصلون على إجازات مرضية مدفوعة الأجر، فيما تحصل 37.5% من النساء المستخدمات بأجر على إجازة أمومة مدفوعة الأجر.

بلغت نسبة العاملين الذين ينتسبون لنقابات عمالية/ مهنية 18.8% بواقع 13.1% في الضفة الغربية و32.4% في قطاع غزة.

35.6% من المستخدمين بأجر في القطاع الخاص يتقاضون أجراً شهرياً أقل من الحد الأدنى للأجر (1,450 شيقلاً) في فلسطين

17.4% من المستخدمين بأجر في القطاع الخاص من الضفة الغربية (38,600) يتقاضون أجراً شهرياً أقل من الحد الأدنى للأجر وبمعدل أجر شهري قدره 1,068 شيقلاً.

أما في قطاع غزة فقد بلغت نسبة المستخدمين بأجر في القطاع الخاص الذين يتقاضون أجراً شهرياً أقل من الحد الأدنى للأجر 69.2% (83,500)، وبمعدل أجر شهري قدره 748 شيقلاً.

عمالة الأطفال

3.9% من الأطفال 10-17 سنة عاملين، بواقع 5.3% في الضفة الغربية و1.9% في قطاع غزة.

لمزيد من التفاصيل يرجى الاتصال
الجهة المركزي للإحصاء الفلسطيني
رام الله-فلسطين

هاتف: 02-2982700 (970/972)

فاكس: 02-2982710 (970/972)

خط مجاني: 1800300300

بريد إلكتروني: diwan@pcbs.gov.ps

الصفحة الإلكترونية: <http://www.pcbs.gov.ps>