



د. علا عوض، رئيسة الجهاز المركزي للإحصاء الفلسطيني
تستعرض الواقع العمالي في فلسطين لعام 2020 بمناسبة
اليوم العالمي للعمال. (الأول من أيار)

أثر جائحة كوفيد-19 على سوق العمل الفلسطيني
أثرت جائحة كوفيد-19 على الاقتصاد الفلسطيني بشكل كبير
وخاصة سوق العمل، حيث كان أثرها الأكبر على الفئات الهشة
والأكثر انكشافاً في سوق العمل بشكل خاص، وأهم هذه الفئات:

النساء في القطاع الخاص؛ إذ انخفض عدد النساء العاملات في
القطاع الخاص من 109 آلاف امرأة لعام 2019 إلى حوالي 98
ألف امرأة عام 2020.

المستخدمون بأجر في القطاع الخاص الذين يعملون دون عقد
عمل؛ إذ ان هناك نحو 70 ألفاً من المستخدمين بأجر في القطاع
الخاص يعملون دون عقد عمل.

العاملون في القطاع غير المنظم؛ بلغ عدد العاملين في القطاع
غير المنظم نحو 410 ألف عامل منهم 373 ألف عامل من
الذكور مقابل نحو 37 ألف من الإناث، وتمثل نسبة العاملين
في هذا القطاع نحو 43% من إجمالي العاملين من فلسطين
بمعدل أجر يومي 143 شيقلاً.

العاملون عمالة غير منظمة (العاملون في القطاع غير المنظم
بالإضافة إلى المستخدمين بأجر الذين لا يحصلون على أي من
الحقوق في سوق العمل سواء مكافأة نهاية الخدمة/ تقاعد، أو
إجازة سنوية مدفوعة الأجر، أو إجازة مرضية مدفوعة الأجر)
حيث بلغت نسبة العاملين عمالة غير منظمة في فلسطين حوالي
62% من مجمل العاملين (67% من الذكور و36% من
الإناث)، وبواقع 66% في الضفة الغربية و51% في قطاع غزة.

الشباب (19-29 سنة) كونهم الأكثر معاناة من البطالة؛ حيث
بلغ معدل البطالة بين الشباب حوالي 39% (24% في الضفة

الغربية و67% في قطاع غزة)، كما أن الشباب الخريجون الذين
لديهم مؤهل علمي دبلوم متوسط فأعلى هم الأكثر معاناة من
البطالة بين الشباب حيث بلغ معدل البطالة بينهم نحو 54%
(36% في الضفة الغربية و79% في قطاع غزة).

مما أدى إلى انخفاض عدد العاملين في السوق المحلي من 877
ألف عامل في عام 2019 إلى 830 ألف عامل في عام 2020،
كما انخفض عدد العاملين في إسرائيل والمستعمرات من حوالي
133 ألف عامل في عام 2019 إلى 125 ألف عامل في عام
2020.

14% من العاملين تغيبوا عن عملهم خلال عام 2020

بينت النتائج ان هناك 138 ألف من العاملين كانوا غائبين عن
عملهم في عام 2020 وهذا يشكل ما نسبته 14% من إجمالي
العاملين بواقع 105 آلاف من الذكور و33 ألف من الإناث،
مقارنة بـ 69 ألف عامل غائب عن عمله في عام 2019.

334 ألف عاطل عن العمل في فلسطين

ارتفع معدل البطالة بين الأفراد المشاركين في القوى العاملة في
فلسطين في العام 2020 ليصل إلى حوالي 26% مقارنة مع
حوالي 25% في عام 2019، في حين انخفض العدد إلى 334
ألف عاطل عن العمل في العام 2020 من 344 ألف في العام
2019) وذلك بسبب الانخفاض في نسبة المشاركين في القوى
العامة في العام 2020، إذ بلغت لعام 2020 حوالي 41%
مقارنة بحوالي 45% لعام 2019. وعلى مستوى المنطقة فقد
بلغ معدل البطالة حوالي 16% في الضفة الغربية في العام
2020 مقارنة مع حوالي 15% لعام 2019، في حين بلغ
المعدل حوالي 47% في قطاع غزة في العام 2020 مقارنة مع
45% في العام 2019.

كما ارتفع إجمالي نقص الاستخدام للعمالة من حوالي 33% عام
2019 إلى حوالي 36% (534 ألف شخص) عام 2020، حيث
يتضمن هذا العدد حوالي 111 ألف من الباحثين عن عمل



في القطاع الحكومي وحوالي 17% يعملون في إسرائيل والمستعمرات. وقد بلغت نسبة المستخدمين بأجر من الضفة الغربية ويعملون في إسرائيل والمستعمرات حوالي 23%.

كان القطاع الخاص الأكثر تضرراً نتيجة جائحة كورونا حيث انخفض عدد العاملين فيه بمقدار 38 ألف عامل بين عامي 2019 و2020، وخاصة العاملون في نشاط التجارة والمطاعم والفنادق حيث انخفض عدد العاملين فيه حوالي 27 ألف عامل خلال نفس الفترة، يليه العاملون في نشاط الخدمات والفروع الأخرى حيث انخفض العدد بحوالي 6 آلاف عامل، أما العاملون في نشاط الزراعة والحراثة والصيد فكانوا الأقل تضرراً.

أكثر من ربع المستخدمين بأجر في القطاع الخاص يعملون في مهن فنية ومتخصصة

بلغت نسبة المستخدمين بأجر الذين يعملون في مهنة الفنيين والمتخصصين في القطاع الخاص حوالي 28% من مجموع العاملين بأجر في القطاع الخاص الفلسطيني؛ 18% للذكور مقابل 75% للإناث. في حين بلغت النسبة للمستخدمين العاملين في الحرف وما إليها من المهن حوالي 17%؛ 21% للذكور مقابل 2% للإناث فقط.

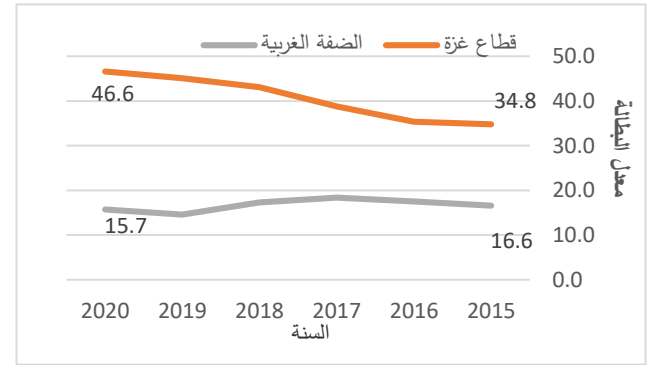
معدلات أجور حقيقية متدنية في القطاع الخاص

بلغ معدل الأجر اليومي الحقيقي للمستخدمين بأجر في القطاع الخاص عام 2020 (سنة الأساس = 2010) حوالي 88 شيقلاً في فلسطين، بواقع 43 شيقلاً في قطاع غزة و104 شواقل في الضفة الغربية (لا يشمل العاملين في إسرائيل والمستعمرات).

سجل نشاط الخدمات أعلى معدلات للأجور اليومية الحقيقية في القطاع الخاص بمعدل 116 شيقلاً في الضفة الغربية و84 شيقلاً في قطاع غزة، يليه نشاط البناء والتشييد 114 شيقلاً في الضفة الغربية و38 شيقلاً في قطاع غزة، بينما سجل نشاط الزراعة أدنى معدل أجر يومي حقيقي بواقع 89 شيقلاً في الضفة الغربية و20 شيقلاً في قطاع غزة.

المحيطين، وحوالي 16 ألف من العمالة الناقصة المتصلة بالوقت.

معدل البطالة بين المشاركين في القوى العاملة 15 سنة فأكثر حسب المنطقة، 2015-2020



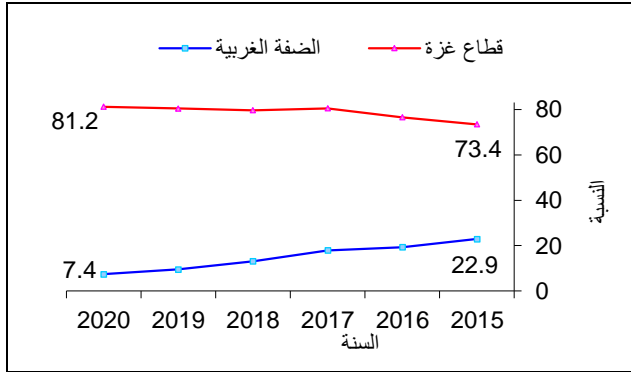
محافظة بيت لحم تتصدر أعلى معدل للبطالة في الضفة الغربية ودير البلح في قطاع غزة

سجلت محافظة بيت لحم أعلى معدل للبطالة لعام 2020 إذ بلغ حوالي 25%، تلتها محافظتي جنين وسلفيت بحوالي 20% لكل منها، بينما كان أدنى معدل للبطالة في الضفة الغربية في محافظة القدس فبلغ حوالي 7%. أما في قطاع غزة، فقد سجلت محافظة دير البلح المعدل الأعلى للبطالة بحوالي 53%، تليها محافظة رفح بحوالي 52%، بينما كان أدنى معدل للبطالة في محافظة شمال غزة بحوالي 38%.

حوالي مليون عامل، والقطاع الخاص هو القطاع الأكثر تشغيلاً

بلغ عدد العاملين في فلسطين نحو 955 ألف عامل، بواقع 604 آلاف في الضفة الغربية و226 ألف في قطاع غزة و125 ألف في إسرائيل والمستعمرات، منهم حوالي 690 ألف مستخدم بأجر في فلسطين (385 ألف مستخدم يعمل في الضفة الغربية و187 ألف مستخدم يعمل في قطاع غزة و100 ألف مستخدم يعمل في إسرائيل و18 ألف يعمل في المستعمرات).

حوالي 54% من مجموع المستخدمين بأجر في فلسطين يعملون في القطاع الخاص؛ بواقع 273 ألف مستخدم بأجر من الضفة الغربية، و100 ألف مستخدم بأجر من قطاع غزة، مقابل حوالي 29% يعملون



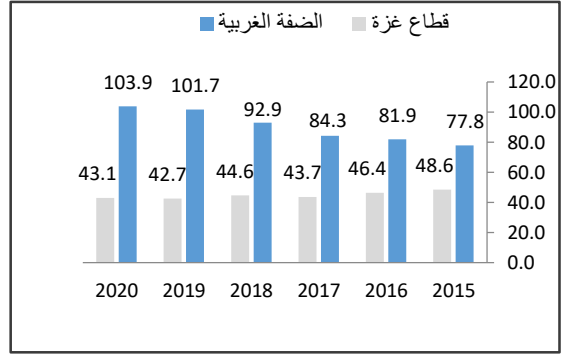
في سياق متصل، بلغ معدل ساعات العمل الأسبوعية للمستخدمين بأجر حوالي 41 ساعة عمل؛ 39 ساعة عمل للمستخدمين بأجر في القطاع العام و41 ساعة عمل في القطاع الخاص.

حوالي ثلث المستخدمين بأجر في القطاع الخاص يحصلون على حقوقهم

حوالي 35% من المستخدمين بأجر في القطاع الخاص يحصلون على حقوقهم (تمويل التقاعد/ مكافأة نهاية الخدمة بالإضافة الى الإجازات السنوية مدفوعة الأجر، والإجازات المرضية مدفوعة الأجر)، حيث بلغ عدد المستخدمين بأجر في القطاع الخاص الذين لديهم عقد عمل دائم (مكتوب لفترة غير محددة) حوالي 60 ألف مستخدم بأجر، وحوالي 132 ألف عامل في القطاع الخاص لديهم عقد عمل بشكل مؤقت (مكتوب لفترة محدودة، اتفاق شفوي)، مقابل حوالي 180 ألف عامل ليس لديهم عقد عمل، بينما 60% من النساء العاملات بأجر يحصلن على إجازة أمومة مدفوعة الأجر.

<p>التعداد الزراعي Agriculture Census 2021</p>	<p>لمزيد من المعلومات يرجى الاتصال: الجهاز المركزي للإحصاء الفلسطيني رام الله - فلسطين ص.ب. 1647</p>
	<p>هاتف: 02-2982700 (970/972) فاكس: 02-2982710 (970/972) خط مجاني: 1800300300 بريد إلكتروني: diwan@pcbs.gov.ps الصفحة الإلكترونية: www.pcbs.gov.ps</p>

معدل الأجر اليومي الحقيقي بالثقل للمستخدمين بأجر في القطاع الخاص حسب المنطقة، 2015-2020



حوالي 28% من المستخدمين بأجر في القطاع الخاص يتقاضون أجراً شهرياً أقل من الحد الأدنى للأجر (1,450 شيقلاً) في فلسطين

بلغ عدد المستخدمين بأجر في القطاع الخاص الذين يتقاضون أقل من الحد الأدنى للأجر (1,450 شيقلاً) حوالي 87 ألف مستخدماً بأجر منهم 17 ألف في الضفة الغربية، (يمثلون حوالي 7% من إجمالي المستخدمين بأجر في القطاع الخاص في الضفة الغربية) وبمعدل أجر شهري 1,078 شيقلاً، مقابل 70 ألف مستخدم بأجر في قطاع غزة، (يمثلون حوالي 81% من إجمالي المستخدمين بأجر في القطاع الخاص في قطاع غزة) بمعدل اجر شهري لا يتجاوز 662 شيقلاً.

وبلغ عدد المستخدمين بأجر في القطاع الخاص والذي يتقاضون أقل من 2000 شيقلاً شهرياً حوالي 121 ألف مستخدم بأجر أي 39% من إجمالي المستخدمين بأجر في القطاع الخاص، بواقع 21% في الضفة الغربية يمثلون حوالي 48 ألف مستخدم بأجر، و84% في قطاع غزة يمثلون حوالي 73 ألف مستخدم بأجر في القطاع الخاص.

نسبة المستخدمين بأجر في القطاع الخاص الذين يتقاضون أجراً شهرياً أقل من الحد الأدنى للأجر، 2015-2020