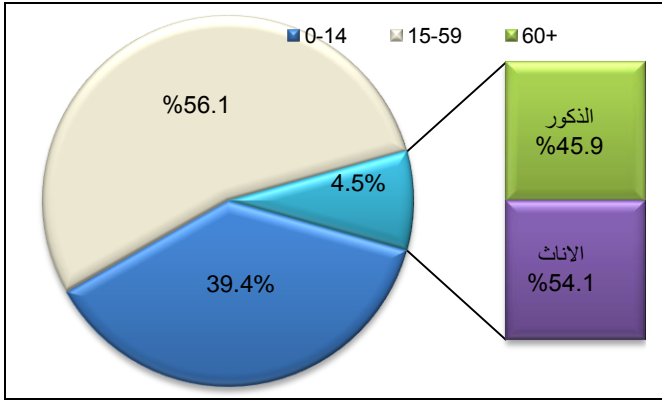




التوزيع النسبي للسكان في فلسطين حسب فئات عمرية منتصف عام 2016



ارتفاع نسبة الإناث المسنات مقابل الذكور المسنين

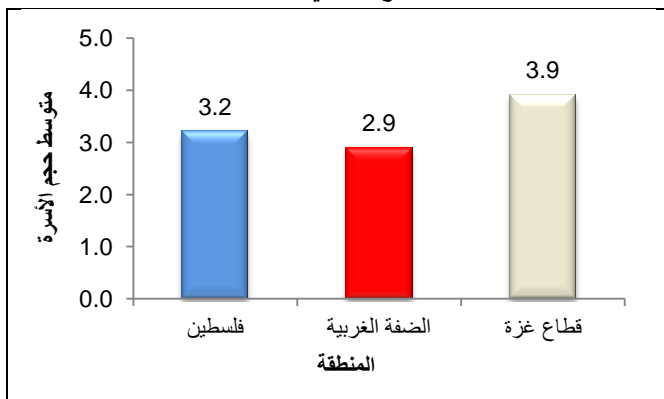
بلغت نسبة الأفراد الذكور 60 سنة فأكثر في فلسطين لعام 2016 4.1% مقابل 5.0% للإناث، بنسبة جنس مقدارها 84.8 ذكر لكل 100 أنثى.

أسرة من بين كل ست أسر في فلسطين يرأسها مسن

أظهرت بيانات مسح القوى العاملة الربع الثاني 2016 إلى أن 17.0% من الأسر يرأسها رب أسرة مسن في فلسطين، بواقع 18.0% في الضفة الغربية و15.0% في قطاع غزة. وأشارت البيانات إلى أن متوسط حجم الأسر التي يرأسها مسن يكون في العادة صغير نسبياً، إذ بلغ متوسط حجم الأسرة التي يرأسها مسن في فلسطين 3.2 فرداً (بواقع 2.9 فرداً في الضفة الغربية و3.9 فرداً في قطاع غزة)، مقابل 5.9 فرداً للأسر التي يرأسها غير مسن.

متوسط حجم الأسرة التي يرأسها مسن حسب المنطقة،

الربع الثاني 2016



الإحصاء الفلسطيني يصدر بياناً صحفياً عشية اليوم

العالمي للمسنين 2016/10/01

4.5% من السكان في فلسطين مسنون في منتصف عام 2016

المجتمع الفلسطيني في فلسطين مجتمع فتي حيث تشكل فئة صغار السن نسبة مرتفعة من المجتمع في حين تشكل فئة كبار السن أو المسنين نسبة قليلة من حجم السكان. إذ بلغت نسبة كبار السن 60 سنة فأكثر 4.5% من مجمل السكان منتصف العام 2016، بواقع 5.0% في الضفة الغربية و3.8% في قطاع غزة.

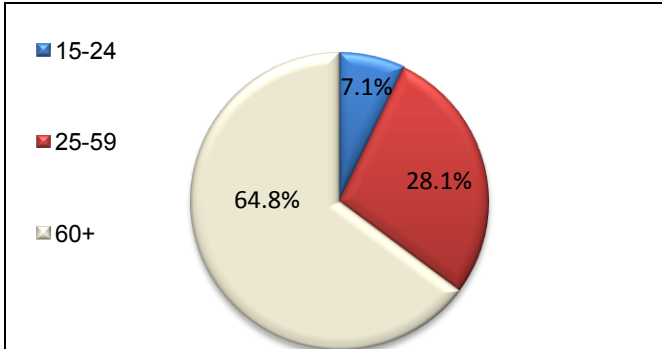
ورغم الزيادة المتوقعة في أعداد كبار السن في فلسطين خلال السنوات القادمة إلا أنه يتوقع أن تبقى نسبتهم منخفضة وفي ثبات إذ لن تتجاوز 4.5% خلال سنوات العقد الحالي، في حين من الممكن أن تبدأ هذه النسبة في الارتفاع بعد عام 2020.

تشهد فلسطين تحسناً ملحوظاً في معدلات البقاء على قيد الحياة منذ بداية العقد الأخير من القرن الماضي حيث ارتفع معدل توقع البقاء على قيد الحياة بمقدار 5-8 سنوات خلال العقدين الماضيين، إذ ارتفع لكل من الذكور والإناث من 67.0 عاماً في عام 1992 إلى 72.1 عاماً للذكور و75.2 عاماً للإناث منتصف العام 2016 مع توقعات بارتفاع هذا المعدل خلال السنوات القادمة ليصل إلى نحو 72.8 عاماً للذكور، و75.7 عاماً للإناث في العام 2020، وقد أدى ارتفاع توقع البقاء على قيد الحياة عند الولادة إلى ارتفاع أعداد كبار السن في فلسطين مما يستدعي ضرورة البحث والدراسة في مجال أوضاع المسنين في فلسطين.



التوزيع النسبي للأفراد (15 سنة فأكثر) الأميين حسب الفئة

العمرية، 2015



وأشارت البيانات إلى أن 50.2% من كبار السن في فلسطين لم ينهوا أي مرحلة تعليمية (32.3% للذكور و65.2% للإناث). في حين لم تتجاوز نسبة كبار السن الذين أنهوا دبلوم متوسط فأعلى 10.7%. كما أظهرت بيانات الحالة التعليمية لعام 2015 أن هناك تمايزاً واضحاً بين الذكور والإناث في التحصيل العلمي، حيث بلغت نسبة كبار السن الذكور الذين أنهوا دبلوم متوسط فأعلى في فلسطين 17.7%، بينما انخفضت لدى كبار السن من الإناث لتصل إلى 4.9% فقط، كما بلغت نسبة الأفراد 15 سنة فأكثر الذين يحملون الدبلوم المتوسط فأعلى في فلسطين 18.2% من مجمل السكان 15 سنة فأكثر (18.1% للذكور و18.4% للإناث).

لمزيد من التفاصيل يرجى الاتصال:
 الجهاز المركزي للإحصاء الفلسطيني
 رام الله - فلسطين
 هاتف: 02-2982700 (970/972)
 فاكس: 02-2982710 (970/972)
 خط مجاني: 1800300300
 بريد إلكتروني: diwan@pcbs.gov.ps

حوالي نصف الإناث المسنات أرامل

هناك 89.6% من الذكور المسنين في فلسطين متزوجون مقابل 42.5% من الإناث المسنات متزوجات، في حين بلغت نسبة الترميل 9.1% بين كبار السن الذكور، مقابل 48.0% من بين الإناث كبار السن خلال الربع الثاني 2016.

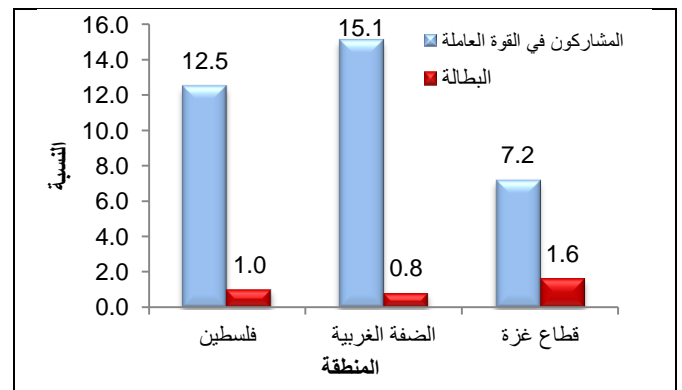
حوالي نصف كبار السن العاملين يعملون لحسابهم الخاص

بلغت نسبة مشاركة كبار السن 60 سنة فأكثر في القوى العاملة خلال الربع الثاني 2016 في فلسطين 12.5% من إجمالي كبار السن، بواقع 15.1% في الضفة الغربية و7.2% في قطاع غزة. وبلغ معدل البطالة لكبار السن 1.0%، بواقع 0.8% في الضفة الغربية و1.6% في قطاع غزة، بينما بلغت نسبة العاطلين عن العمل لكبار السن من الذكور 2.2%.

من جانب آخر تشير البيانات إلى أن 48.7% من كبار السن العاملين يعملون لحسابهم الخاص مقابل 33.4% يعملون مستخدمين بأجر.

نسبة المشاركة في القوى العاملة ومعدل البطالة لكبار السن

في فلسطين حسب المنطقة الربع الثاني 2016



معدلات أمية عالية في صفوف كبار السن

أشارت بيانات العام 2015 إلى أن هناك نسبة عالية من المسنين الأميين، فقد بلغت نسبة كبار السن الأميين 29.0% وهم يمثلون 64.8% من الأميين البالغين (15 سنة فأكثر) في المجتمع الفلسطيني ككل. مع العلم أن نسبة الأمية بين الأفراد 15 سنة فأكثر في فلسطين لنفس العام لا تتجاوز 3.3% (1.5% للذكور مقابل 5.1% للإناث).