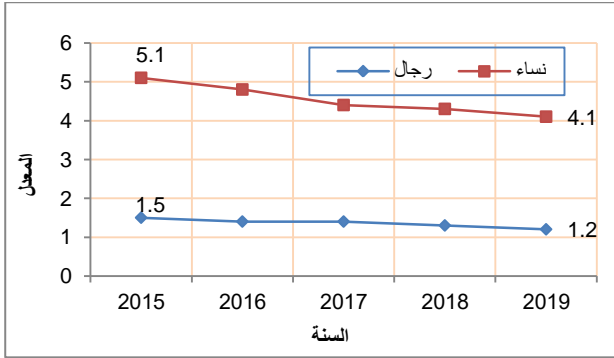




انخفاض ملحوظ في معدلات الأمية بين النساء

رغم الانخفاض في معدلات الأمية لدى النساء خلال العقد الماضي، إلا أنه ما زالت هناك فجوة لصالح الرجال، حيث بلغ معدل الأمية لدى النساء 4% مقابل 1% للرجال وذلك وفق بيانات مسح القوى العاملة 2019.

معدلات الأمية بين النساء والرجال 15 سنة فأكثر، 2015-2019



معدلات التحاق مرتفعة للإناث في التعليم الثانوي والتعليم العالي

بلغت معدلات الالتحاق الإجمالية للذكور في المرحلة الثانوية¹ حوالي 71% مقابل 91% للإناث. كما بلغت نسبة الطالبات الملتحقات في مؤسسات التعليم العالي الفلسطينية 60% من مجموع الطلبة الملتحقين في مؤسسات التعليم العالي، وذلك وفق بيانات وزارة التربية والتعليم ووزارة التعليم العالي والبحث العلمي للعام الدراسي 2018/2019.

استخدام الإناث للإنترنت أقل مما هو عليه لدى الذكور

أشارت بيانات المسح الأسري لتكنولوجيا المعلومات والاتصالات 2019؛ أن نسبة الأفراد (10 سنوات فأكثر) الذين يستخدمون الإنترنت بلغت 72% للذكور مقابل 69% للإناث، والذين يستخدمون شبكات التواصل الاجتماعي أو المهني بلغت 88% للذكور مقابل 84% للإناث.

بلغت نسبة الأسر التي يرأسها ذكر ويتوفر لديها هاتف خلوي نقال 99% مقابل 88% للأسر التي ترأسها أنثى، وبلغت نسبة الأسر التي يرأسها ذكر ويتوفر لدى أحد أفرادها هاتف ذكي 89% مقابل 62% للأسر التي ترأسها أنثى، كما بلغت نسبة الأسر التي يرأسها ذكر ويتوفر لديها جهاز حاسوب (مكتبي أو محمول أو لوحي) 35% مقابل 19% للأسر التي ترأسها أنثى.

فجوة واضحة في نسبة المشاركة في القوى العاملة والأجر اليومي بين النساء والرجال

¹: في العام الدراسي 2017/2018 أصبحت المرحلة الثانوية تشمل الصفوف العاشر والحادي عشر والثاني عشر وذلك بالاستناد الى قانون التعليم الجديد الصادر عن وزارة التربية والتعليم العالي باعتبار الصف العاشر ضمن المرحلة الثانوية.

د. عوض، تستعرض أوضاع المرأة الفلسطينية عشية يوم المرأة العالمي، 2020/03/08.

استعرضت معالي د. علا عوض، رئيس الإحصاء الفلسطيني، اليوم الخميس 2020/03/05، أوضاع المرأة الفلسطينية عشية يوم المرأة العالمي، 2020/03/08، على النحو الآتي:

المرأة نصف المجتمع الفلسطيني

بلغ عدد السكان المقدر في منتصف عام 2020 في فلسطين، حوالي 5.10 مليون فرد؛ منهم 2.59 مليون ذكر بنسبة 51% و2.51 مليون أنثى بنسبة 49%، فيما وصلت نسبة الجنس 103.4، أي أن هناك 103 ذكر لكل 100 أنثى.

المنطقة	ذكور	إناث	كلا الجنسين
فلسطين	2,593,641	2,507,511	5,101,152
الضفة الغربية	1,555,741	1,497,442	3,053,183
قطاع غزة	1,037,900	1,010,069	2,047,969

أكثر من عُشر الأسر الفلسطينية ترأسها نساء

ترأس النساء في فلسطين حوالي 11% من الأسر، بواقع 12% في الضفة الغربية و9% في قطاع غزة، وذلك بناءً على بيانات مسح القوى العاملة للعام 2019.

انخفاض ملحوظ في نسبة الزواج المبكر في فلسطين

هناك انخفاض في نسبة الزواج المبكر (لمن هم أقل من 18 سنة) لكلا الجنسين، فقد بلغت نسبة الإناث أقل من 18 سنة واللواتي عقد قرانهن خلال عام 2018 حوالي 20% من إجمالي الإناث اللواتي عقد قرانهن خلال نفس العام؛ بواقع 19% من إجمالي الإناث اللواتي عقد قرانهن في الضفة الغربية، و21% من إجمالي الإناث اللواتي عقد قرانهن في قطاع غزة، في حين كانت النسبة للإناث عام 2010 حوالي 24%.

كما بلغت نسبة الذكور أقل من 18 سنة والذين عقد قرانهم خلال عام 2018 أقل من 1% من إجمالي الذكور الذين عقد قرانهم خلال نفس العام، في حين كانت النسبة للذكور عام 2010 حوالي 2%.

حوالي ثلثي النساء في العمر 18 سنة فأكثر متزوجات

إستناداً إلى بيانات مسح القوى العاملة 2019، بلغت نسبة النساء المتزوجات من مجموع النساء في العمر 18 سنة فأكثر حوالي 66%، وبلغت نسبة اللواتي لم يسبق لهن الزواج 26%، وبلغت نسبة الأراامل 6% ونسبة المطلقات 2%.



فئة الشباب (19-29 سنة) الذين يحملون مؤهل علمي دبلوم متوسط فاعلي الأكثر معاناة من البطالة

52% معدل البطالة بين الشباب الخريجين من حملة شهادة الدبلوم المتوسط فاعلي، بواقع 68% للإناث مقابل 35% للذكور. كما بلغ معدل البطالة بين النساء المشاركات في القوى العاملة 41% مقابل 21% بين الرجال للعام 2019.

حوالي ثلث المستخدمين بأجر في القطاع الخاص يتقاضون أجراً شهرياً أقل من الحد الأدنى للأجر (1,450 شيقلاً) في فلسطين أشارت بيانات مسح القوى العاملة 2019 أن حوالي 29% من العاملين المستخدمين بأجر في القطاع الخاص يتقاضون أجراً شهرياً أقل من الحد الأدنى للأجر والبالغ (1,450 شيقلاً) مقابل حوالي 35% من العاملات.

ربع المستخدمين بأجر في القطاع الخاص يعملون دون عقد عمل

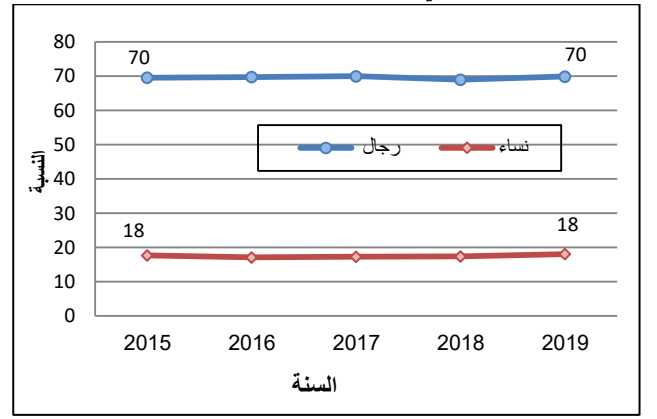
25% من المستخدمين بأجر في القطاع الخاص يعملون دون عقد عمل، و49% يحصلون على مساهمة في تمويل التقاعد/ مكافأة نهاية الخدمة، بالمقابل أقل من نصف المستخدمين بأجر في القطاع الخاص (48%) يحصلون على إجازة أمومة مدفوعة الأجر وذلك للعام 2019.

محافظة غزة هي أكثر المحافظات انتشاراً للعنف ضد النساء المتزوجات حالياً أو اللواتي سبق لهن الزواج

أشارت بيانات مسح العنف 2019، أن محافظة الخليل من أعلى محافظات الضفة الغربية انتشاراً للعنف من قبل الأزواج ضد النساء المتزوجات حالياً أو اللواتي سبق لهن الزواج في العمر (18-64) سنة، فبلغت هذه النسبة 37% تليها محافظة جنين بنسبة 27%، وأقلها محافظة القدس 11%. أما على مستوى محافظات قطاع غزة فقد شكلت محافظتي خان يونس وغزة أعلى نسب انتشاراً لعنف الأزواج ضد النساء المتزوجات حالياً أو اللواتي سبق لهن الزواج فبلغت 41%، و40% على التوالي، وكانت أقلها محافظة دير البلح بنسبة 30%.

حافظت المشاركة في القوى العاملة على نفس المعدل مع وجود فجوة واضحة في نسبة المشاركة بين النساء والرجال في سوق العمل في العامين 2015 و2019، فقد بلغت نسبة مشاركة النساء في القوى العاملة 18% من مجمل النساء في سن العمل في العام 2019 وهي نفس النسبة للعام 2015، مع العلم أن نسبة مشاركة الرجال في القوى العاملة بلغت 70% للعام 2019 وهي نفس النسبة للعام 2015. مع وجود فجوة واضحة في معدل الأجر اليومي بين النساء والرجال، إذ بلغ معدل الأجر اليومي للنساء 98 شيقلاً مقابل 102 شيقلاً للرجال.

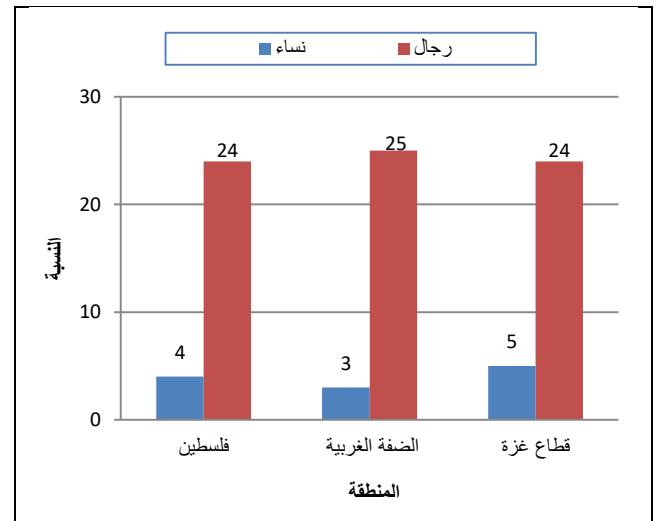
نسبة المشاركة في القوى العاملة للنساء والرجال (15 سنة فأكثر) في فلسطين، 2015-2019



تتسع فجوة المشاركة في القوى العاملة بين النساء والرجال (15 سنة فأكثر) من ذوي الإعاقة

أشارت بيانات مسح القوى العاملة 2019، أن نسبة مشاركة النساء ذوات الإعاقة في القوى العاملة في فلسطين بلغت 4% فقط من إجمالي النساء ذوات الإعاقة، مقابل 24% للرجال من إجمالي الرجال ذوي الإعاقة.

نسبة المشاركة في القوى العاملة للنساء والرجال (15 سنة فأكثر) من ذوي الإعاقة حسب المنطقة، 2019

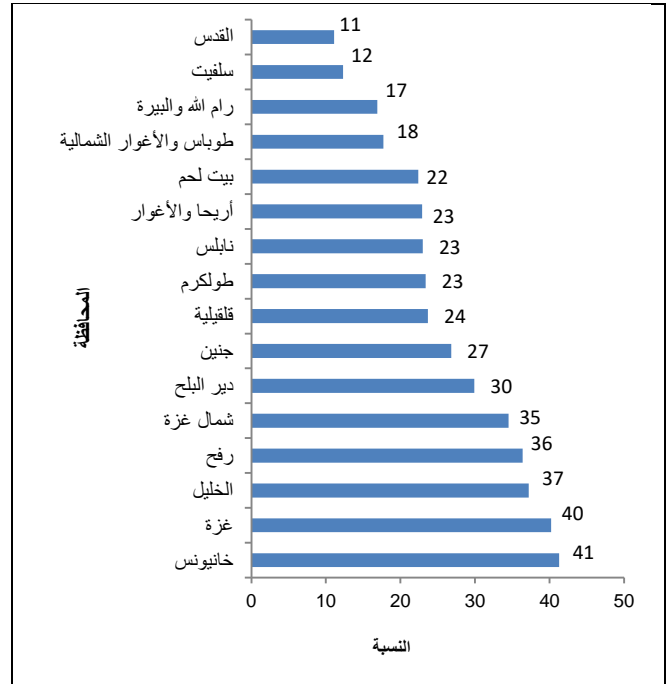




أعضاء مجلس الوزراء هن نساء، و11% نسبة السفيرات الفاعلات في السلك الدبلوماسي، كما أن هناك إمراة واحدة تشغل منصب محافظ محافظة رام الله والبيرة من أصل 16 محافظ.

وحسب بيانات ديوان الموظفين العام حتى شهر شباط 2020 فقد بلغت نسبة مشاركة النساء في القطاع المدني 44% من مجموع موظفي القطاع العام، وتتجسد الفجوة عند الحديث عن الحاصلين على درجة مدير عام فأعلى حيث بلغت 13% للنساء مقابل 87% للرجال.

نسبة انتشار العنف من قبل الأزواج ضد النساء المتزوجات حالياً أو اللواتي سبق لهن الزواج (18-64) سنة حسب المحافظة، 2019



لمزيد من المعلومات يرجى الاتصال:
الجهاز المركزي للإحصاء الفلسطيني
رام الله - فلسطين ص.ب. 1647

هاتف: (970/972) 02-2982700
فاكس: (970/972) 02- 2982710
خط مجاني: 1800300300

بريد إلكتروني: diwan@pcbs.gov.ps
الصفحة الإلكترونية: www.pcbs.gov.ps



التعداد الزراعي
Agriculture Census
2020



مشاركة متواضعة للنساء في مواقع صنع القرار

وفقاً لبيانات العام 2019؛ فلا تزال مشاركة النساء في مواقع صنع القرار محدودة مقارنة مع الرجال، حيث أظهرت البيانات أن 5% من أعضاء المجلس المركزي، و11% من أعضاء المجلس الوطني، و14% من