



## السيدة عوض، تستعرض أوضاع المرأة الفلسطينية عشية يوم المرأة العالمي، 2019/03/08.

استعرضت معالي السيدة علا عوض، رئيس الإحصاء الفلسطيني اليوم الخميس 2019/03/07، أوضاع المرأة الفلسطينية عشية يوم المرأة العالمي،  
2019/03/08، على النحو الآتي:

### المرأة نصف المجتمع الفلسطيني

بلغ عدد السكان<sup>1</sup> المقدر في منتصف عام 2019 في فلسطين، حوالي 4.98 مليون فرد؛ منهم 2.53 مليون ذكر بنسبة 51% و 2.45 مليون أنثى بنسبة 49%، فيما وصلت نسبة الجنس 103.5، أي أن هناك 103.5 ذكر لكل 100 أنثى.

| المنطقة       | ذكور      | إناث      | كلا الجنسين |
|---------------|-----------|-----------|-------------|
| فلسطين        | 2,530,966 | 2,445,718 | 4,976,684   |
| الضفة الغربية | 1,522,334 | 1,464,380 | 2,986,714   |
| قطاع غزة      | 1,008,632 | 981,338   | 1,989,970   |

### أكثر من عُشر الأسر الفلسطينية ترأسها نساء

ترأس النساء في فلسطين حوالي 11% من الأسر، بواقع 12% في الضفة الغربية و 9% في قطاع غزة، وذلك بناءً على بيانات القوى العاملة للعام 2018.

### انخفاض ملحوظ في نسبة الزواج المبكر في فلسطين

هناك انخفاض في نسبة الزواج المبكر (لمن هم أقل من 18 سنة) لكلا الجنسين، فقد بلغت نسبة الإناث أقل من 18 سنة واللواتي عقد قرانهن خلال عام 2017 حوالي 20% من إجمالي الإناث اللواتي عقد قرانهن خلال نفس العام؛ بواقع 19% من إجمالي الإناث اللواتي عقد قرانهن في الضفة الغربية، و 21% من إجمالي الإناث اللواتي عقد قرانهن في قطاع غزة، في حين كانت النسبة للإناث عام 2010 حوالي 24%.

كما بلغت نسبة الذكور أقل من 18 سنة والذين عقد قرانهن خلال عام 2017 حوالي 1% من إجمالي الذكور الذين عقد قرانهن

خلال نفس العام، في حين كانت النسبة للذكور عام 2010 حوالي 1.5%.

وعلى مستوى محافظات الضفة الغربية بلغت أعلى نسبة للزواج المبكر للإناث في محافظة الخليل بنسبة 38%، وأقلها في محافظة أريحا والأغوار بنسبة 1% وذلك من مجموع الإناث اللواتي عقد قرانهن في الضفة الغربية، وعلى مستوى محافظات قطاع غزة فقد بلغت أعلى نسبة للزواج المبكر للإناث في محافظة غزة بنسبة 42%، وأقلها في دير البلح بنسبة 8% من مجموع الإناث اللواتي عقد قرانهن في قطاع غزة خلال العام 2017.

### حوالي ثلثي النساء في العمر 18 سنة فأكثر متزوجات

إستناداً إلى بيانات مسح القوى العاملة 2018، بلغت نسبة النساء المتزوجات من مجموع النساء في العمر 18 سنة فأكثر 64%، و 28% لم يتزوجن أبداً، وبلغت نسبة الأرمال 6%، ونسبة المطلقات 2%.

### النساء ذوات الإعاقة

حسب النتائج النهائية للتعداد العام للسكان والمساكن والمنشآت 2017 يزيد عدد الأفراد ذوي الإعاقة<sup>2</sup> في قطاع غزة عنه في الضفة الغربية لكلا الجنسين؛ فقد بلغ عدد الأفراد ذوي الإعاقة من الذكور حوالي 27 ألف بنسبة 2.9% من مجموع الذكور وحوالي 21 ألف للإناث بنسبة 2.3% من مجموع الإناث في قطاع غزة، وبلغ عدد الأفراد ذوي الإعاقة من الذكور حوالي 24 ألف بنسبة 1.9% من مجموع الذكور وحوالي 20 ألف للإناث بنسبة 1.6% من مجموع الإناث في الضفة الغربية.

### عدد الأفراد ذوي الإعاقة من مجمل السكان حسب المنطقة

#### والجنس، 2017

| المنطقة        | ذكور   | إناث   | كلا الجنسين |
|----------------|--------|--------|-------------|
| فلسطين*        | 51,693 | 41,017 | 92,710      |
| الضفة الغربية* | 24,440 | 20,130 | 44,570      |
| قطاع غزة       | 27,253 | 20,887 | 48,140      |

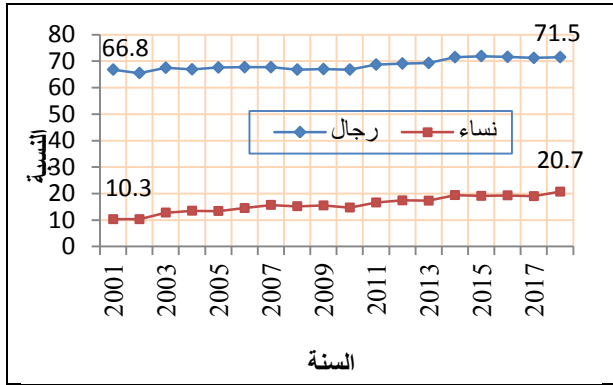
<sup>2</sup>: الإعاقة: يقصد بها الأفراد ذوي الصعوبة الكبيرة ومن لا يستطيع مطلقاً، وتشمل الصعوبات البصرية، والسمعية، والحركة واستخدام الأيدي، وصعوبات التفكير والتفكير وصعوبة التواصل).

<sup>1</sup> بناءً على التقديرات المنقحة بالاعتماد على التعداد العام للسكان والمساكن والمنشآت 2017.



وبلغت نسبة مشاركة الرجال 72% للعام 2018. مع وجود فجوة واضحة في معدل الأجر اليومي بين النساء والرجال إذ بلغ معدل الأجر اليومي للنساء 92 شيقل مقابل 129 شيقل للرجال.

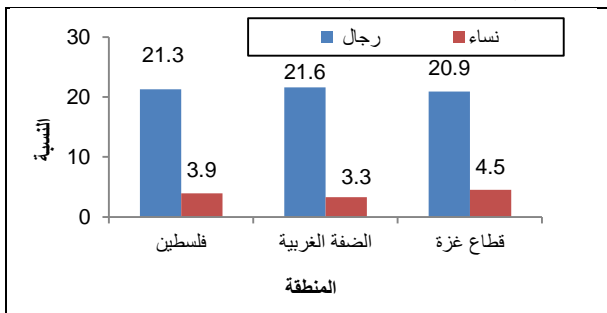
### نسبة المشاركة في القوى العاملة للنساء والرجال (15 سنة فأكثر) في فلسطين، 2001 - 2018



### تتعمق فجوة المشاركة في القوى العاملة بين النساء والرجال من ذوي الإعاقة

أشارت بيانات مسح القوى العاملة 2018، أن نسبة مشاركة النساء ذوات الإعاقة في القوى العاملة في فلسطين بلغت 4% فقط من إجمالي النساء ذوات الإعاقة، مقابل 21% للرجال من إجمالي الرجال ذوي الإعاقة.

### نسبة المشاركة في القوى العاملة للنساء والرجال ذوي الإعاقة (15 سنة فأكثر) حسب المنطقة، 2018



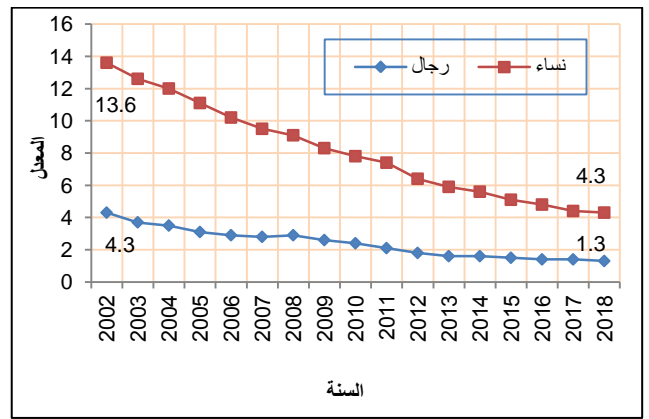
معدلات بطالة مرتفعة بين النساء، وأكثر من نصف الحاصلات على 13 سنة دراسية فأكثر عاطلات عن العمل بلغ معدل البطالة بين النساء المشاركات في القوى العاملة 51% في العام 2018 مقابل 25% بين الرجال، وتصل معدلات البطالة بين النساء الحاصلات على 13 سنة دراسية فأكثر إلى 54%.

\* البيانات لا تشمل ذلك الجزء من محافظة القدس والذي ضمه الاحتلال الإسرائيلي إليه عنوة بعيد إحتلاله للضفة الغربية عام 1967

### انخفاض ملحوظ في معدلات الأمية بين النساء

رغم الانخفاض في معدلات الأمية لدى النساء خلال العقد الماضي، إلا أنه ما زالت هناك فجوة لصالح الرجال، حيث بلغ معدل الأمية لدى النساء 4% مقابل 1% للرجال حسب بيانات مسح القوى العاملة 2018.

### معدلات الأمية بين النساء والرجال 15 سنة فأكثر، 2002 - 2018



معدلات التحاق مرتفعة للإناث في التعليم الثانوي والتعليم العالي بلغت معدلات الالتحاق الإجمالية للذكور في المرحلة الثانوية<sup>3</sup> حوالي 71% مقابل 91% للإناث. كما بلغت نسبة الطالبات الملتحقات في مؤسسات التعليم العالي الفلسطينية 60% من مجموع الطلبة الملتحقين في مؤسسات التعليم العالي، وذلك وفق بيانات وزارة التربية والتعليم العالي للعام الدراسي 2017/2018.

### فجوة واضحة في نسبة المشاركة في القوى العاملة والأجر اليومي بين النساء والرجال

رغم ارتفاع مشاركة النساء في القوى العاملة خلال السنوات السابقة ولكنها لا تزال منخفضة جداً مقارنة مع الرجال، فقد بلغت نسبة مشاركة النساء في القوى العاملة 21% من مجمل النساء في سن العمل في العام 2018 مقابل 10% في العام 2001،

<sup>3</sup>: في العام الدراسي 2017/2018 أصبحت المرحلة الثانوية تشمل الصفوف العاشر والحادي عشر والثاني عشر وذلك بالاستناد الى قانون التعليم الجديد الصادر عن وزارة التربية والتعليم العالي باعتبار الصف العاشر ضمن المرحلة الثانوية.

### النساء الفلسطينيات في الحياة العامة

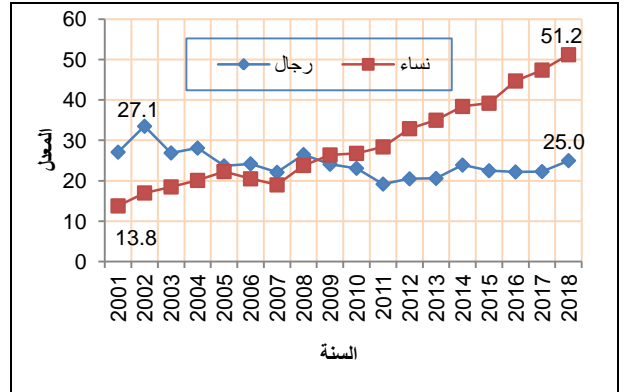
لا تزال مشاركة النساء في الحياة العامة محدودة مقارنة مع الرجال، حيث أن 82% من القضاة هم رجال مقابل 18% نساء، و73% من المحامين المزاولين للمهنة هم رجال مقابل 27% نساء، و80% من أعضاء النيابة العامة هم من الرجال مقابل 20% من النساء. و25% من المهندسين المسجلين في نقابة المهندسين هن نساء مقارنة بما نسبته 75% من الرجال، أما على صعيد أعضاء مجالس الطلبة في جامعات الضفة الغربية فقد بلغت نسبة الطالبات 31% مقابل 69% من الطلاب.

وعلى صعيد المشاركة في القطاع العام المدني، فتشكل النساء 43% من موظفي القطاع العام المدني مقارنة مع 57% للرجال، وتتجسد الفجوة عند الحديث عن الحاصلين على درجة مدير عام فأعلى فبلغت 12% للنساء مقابل 88% للرجال لنفس الفئة.

لمزيد من التفاصيل يرجى الاتصال  
الجهاز المركزي للإحصاء الفلسطيني  
رام الله-فلسطين ص.ب. 1647  
هاتف: 02-2982700 (970/972)  
فاكس: 02-2982710 (970/972)  
خط مجاني: 1800300300  
بريد إلكتروني:  
diwan@pcbs.gov.ps  
الصفحة الإلكترونية:  
www.pcbs.gov.ps



### معدل البطالة بين النساء والرجال المشاركين في القوى العاملة (15 سنة فأكثر) في فلسطين، 2001-2018



### الأسر التي ترأسها نساء أكثر فقراً

بلغت نسبة الفقر بين الأسر التي ترأسها نساء في قطاع غزة 54%، بينما كانت في الضفة الغربية 19% من إجمالي الأسر التي ترأسها نساء، وذلك حسب النتائج الرئيسية لمستويات المعيشة في فلسطين (الانفاق والاستهلاك والفقر)، 2017.

### نسبة الفقر بين الأفراد وفقاً لأنماط الاستهلاك الشهري

#### حسب المنطقة وجنس رب الأسرة، 2017

