



الإحصاء الفلسطيني يصدر بياناً صحفياً حول أثر عدوان الاحتلال الإسرائيلي على فلسطين على الحق في التعليم خلال الفترة 2023/10/07 - 2023/11/11

نتيجة لعدوان الاحتلال الإسرائيلي على فلسطين، استعرض الإحصاء الفلسطيني أثر العدوان على الحق في التعليم في فلسطين خلال الفترة 2023/11/11 - 2023/10/7

5 شهداء من بين كل ألف طالب وطالبة ملتحقين بمدارس قطاع غزة

بلغ عدد الشهداء من الطلبة الملتحقين في المدارس في فلسطين 3,141 شهيداً وشهيدة، بواقع 3,117 شهيداً وشهيدة في قطاع غزة و24 شهيداً وشهيدة في الضفة الغربية. فيما بلغ عدد الجرحى من الطلبة الملتحقين في المدارس في فلسطين 4,863 جريح وجريحة، بواقع 4,613 جريح وجريحة في قطاع غزة و250 جريح وجريحة في الضفة الغربية. وبخصوص المعتقلون من الطلبة الملتحقين في المدارس فقد تم اعتقال 67 طالباً جميعهم من الضفة الغربية.

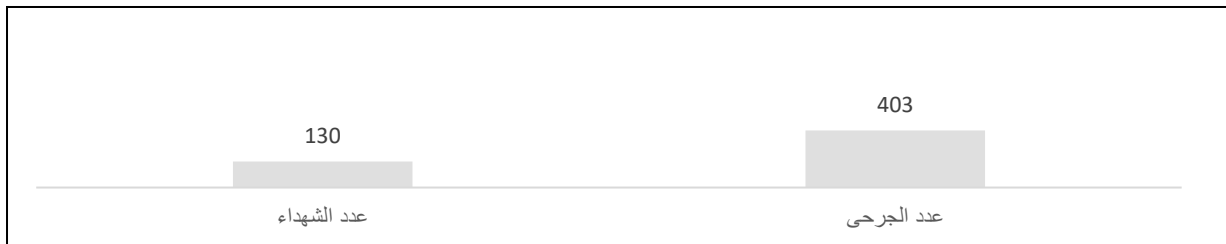
عدد الطلبة الملتحقين في مدارس فلسطين وعدد الشهداء والجرحى منهم خلال الفترة 2023/11/11-10/07



130 شهيداً وشهيدة من المعلمين والإداريين في مدارس قطاع غزة

بلغ عدد الشهداء من المعلمين والإداريين في المدارس في فلسطين 130 شهيداً وشهيدة، جميعهم استشهدوا خلال الغارات على قطاع غزة، فيما بلغ عدد الجرحى من المعلمين والإداريين في المدارس في فلسطين 403 جريح وجريحة وذلك خلال الغارات على قطاع غزة. فيما تم اعتقال ما يزيد عن 40 فرد ممن هم معلمين وإداريين في مدارس الضفة الغربية.

عدد الشهداء والجرحى من معلمي وإداريين مدارس قطاع غزة خلال الفترة 2023/11/07-10/07





45 مدرسة في قطاع غزة دمرت تدميراً بالغاً والاعتداء على 27 مدرسة في الضفة الغربية

أما بخصوص الاعتداءات على البنية التحتية للمدارس، فقد تم الاعتداء على 239 مدرسة حكومية في قطاع غزة من خلال قصفها بالغايات الجوية، منها 45 مدرسة دمرت تدميراً بالغاً، كما تم الاعتداء على 50 مدرسة تابعة لوكالة غوث وتشغيل اللاجئين، وكذلك لم تسلم مدارس الضفة الغربية من اعتداءات الاحتلال الإسرائيلي حيث تم الاعتداء على 27 مدرسة حكومية في الضفة الغربية.

608 آلاف طالب وطالبة في قطاع غزة حرماً من حقهم بالتعليم المدرسي

وكرر فعل طبيعي للقصف المستمر بالغايات العنيفة على قطاع غزة وحصيلة الشهداء من الطلبة والمعلمين وتدمير البنية التحتية لعدد لا بأس به من المدارس فقد تم تعطيل جميع المدارس في قطاع غزة منذ بدء العدوان وحرمان حوالي 608 آلاف طالب وطالبة من حقهم بالتعليم المدرسي. كما تم استخدام 70 مبنى مدرسي حكومي كمدراس إيواء للنازحين و145 مبنى مدرسي تابع لوكالة الغوث كمركز إيواء للنازحين في قطاع غزة. أما بالنسبة لمدارس الضفة الغربية فلم يكن الدوام طبيعياً كالمعتاد بسبب الإضرابات المتكررة والاقترحات لعدد من التجمعات السكانية مما أعاق وصول حوالي 1,750 معلماً ومعلمة من الوصول لمدارسهم يومياً، حيث لم يتجاوز التعليم الوجاهي 90%.

5 شهداء من بين كل ألف طالب وطالبة ملتحقين بمؤسسات التعليم العالي في قطاع غزة

بلغ عدد الشهداء منذ بدء العدوان حتى تاريخ 2023/11/05 من الطلبة الملتحقين في مؤسسات التعليم العالي في فلسطين 446 طالب وطالبة، بواقع 438 طالب وطالبة في قطاع غزة و8 طلاب في الضفة الغربية، في حين ارتقى 14 عامل وعاملة ممن يعملون في مؤسسات التعليم العالي في قطاع غزة نتيجة الغارات الجوية المستمرة. كما بلغ عدد مؤسسات التعليم العالي في فلسطين التي تضررت جزئياً أو بالكامل منذ بدء العدوان 14 مؤسسة، منها 12 مؤسسة في قطاع غزة ومؤسسات في الضفة الغربية، مما أدى إلى انقطاع تام عن التعليم الجامعي في قطاع غزة وكذلك انقطاع التعليم الوجاهي والتحويل إلى التعليم عن بعد في بعض مؤسسات التعليم العالي في الضفة الغربية.

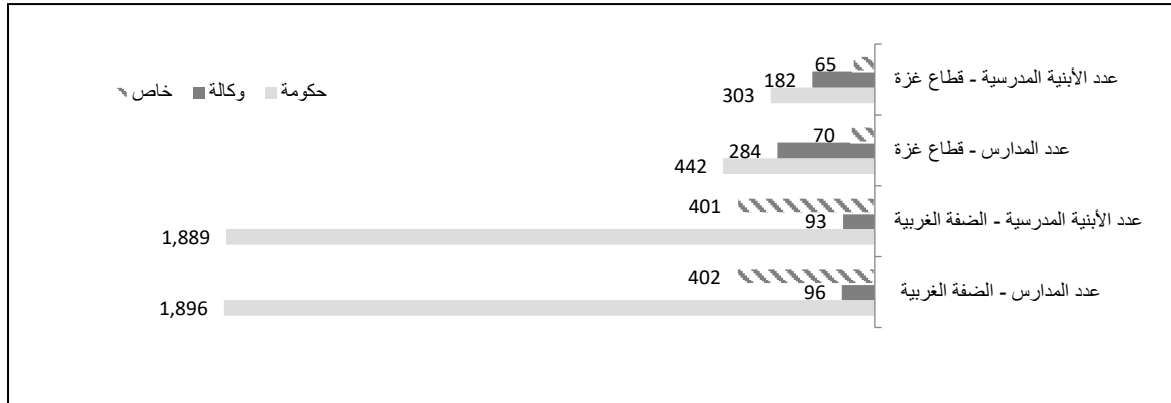
واقع التعليم العام والعالي في فلسطين قبل حرب 7 أكتوبر

بلغ عدد المدارس في العام الدراسي 2023/2022 في فلسطين 3,190 مدرسة، منها 2,338 مدرسة حكومية و380 مدرسة تابعة لوكالة الغوث و472 مدرسة خاصة. أما على مستوى المنطقة، فقد بلغ عدد المدارس في الضفة الغربية 2,394 مدرسة، منها 1,896 مدرسة حكومية و96 مدرسة تابعة لوكالة الغوث و402 مدرسة خاصة. في حين بلغ عدد المدارس في قطاع غزة 796 مدرسة، منها 442 مدرسة حكومية و284 مدرسة تابعة لوكالة الغوث و70 مدرسة خاصة.

بلغ عدد الأبنية المدرسية¹ في العام الدراسي 2023/2022 في الضفة الغربية 2,383 مبنى مدرسي، منها 1,889 مبنى مدرسي حكومي و93 مبنى مدرسي تابع لوكالة الغوث و401 مبنى مدرسي خاص. في حين بلغ عدد الأبنية المدرسية لنفس العام الدراسي في قطاع غزة 550 مبنى مدرسي، منها 303 مبنى مدرسي حكومي و182 مبنى مدرسي تابع لوكالة الغوث و65 مبنى مدرسي خاص.

¹ البناء المدرسي يمكن أن يحتوي على أكثر من مدرسة حسب طبيعة الدوام صباحي أو مسائي.

عدد المدارس وعدد الأبنية المدرسية في فلسطين حسب الجهة المشرفة، 2023/2022



كما بلغ عدد الطلبة في المدارس في فلسطين لنفس العام الدراسي حوالي 1.38 مليون طالباً وطالبة، موزعين حسب جهات الإشراف كالتالي: 899 ألف طالباً وطالبة في المدارس الحكومية و339 ألف طالباً وطالبة في مدارس وكالة الغوث و144 ألف طالباً وطالبة في المدارس الخاصة. وعلى مستوى المنطقة، بلغ عدد الطلبة في مدارس الضفة الغربية حوالي 775 ألف طالباً وطالبة، موزعين حسب جهات الإشراف كالتالي: 606 آلاف طالباً وطالبة في المدارس الحكومية و46 ألف طالباً وطالبة في مدارس وكالة الغوث و123 ألف طالباً وطالبة في المدارس الخاصة. في حين بلغ عدد الطلبة في مدارس قطاع غزة حوالي 608 آلاف طالباً وطالبة، موزعين حسب جهات الإشراف كالتالي: 294 ألف طالباً وطالبة في المدارس الحكومية و293 ألف طالباً وطالبة في مدارس وكالة الغوث و21 ألف طالباً وطالبة في المدارس الخاصة.

في حين بلغ عدد المعلمين في المدارس في فلسطين للعام الدراسي 2023/2022، حوالي 62 ألف معلماً ومعلمة، منهم 43 ألف معلم ومعلمة في المدارس الحكومية و10.5 ألف معلم ومعلمة في مدارس وكالة الغوث و8.5 ألف معلم ومعلمة في المدارس الخاصة. وعلى مستوى المنطقة، بلغ عدد المعلمين في مدارس الضفة الغربية حوالي 40 ألف معلم ومعلمة، منهم 31 ألف معلم ومعلمة في مدارس الحكومة وحوالي ألفي معلم ومعلمة في مدارس وكالة الغوث و7 آلاف معلم ومعلمة في المدارس الخاصة. في حين بلغ عدد المعلمين في مدارس قطاع غزة حوالي 22 ألف معلم ومعلمة، منهم 12 ألف معلم ومعلمة في مدارس الحكومة و9 آلاف معلم ومعلمة في مدارس وكالة الغوث وألف معلم ومعلمة في المدارس الخاصة.

أما فيما يتعلق بمعدل عدد الطلبة لكل شعبة في المدارس التابعة للحكومة في فلسطين للعام الدراسي 2023/2022 بلغ 29.7 طالباً لكل شعبة، بينما بلغ 40.0 طالباً في مدارس وكالة الغوث، و22.9 طالباً لكل شعبة في المدارس الخاصة. وعلى مستوى المنطقة، بلغ معدل عدد الطلبة لكل شعبة في المدارس التابعة للحكومة في الضفة الغربية بلغ 26.7 طالباً لكل شعبة، بينما بلغ 34.3 طالباً في مدارس وكالة الغوث، و23.1 طالباً لكل شعبة في المدارس الخاصة. في حين بلغ معدل عدد الطلبة لكل شعبة في المدارس التابعة للحكومة في قطاع غزة بلغ 38.6 طالباً لكل شعبة، بينما بلغ 41.1 طالباً في مدارس وكالة الغوث، و21.7 طالباً لكل شعبة في المدارس الخاصة.



أما فيما يتعلق بقطاع التعليم العالي في فلسطين، فقد بلغ عدد مؤسسات التعليم العالي في فلسطين 53 مؤسسة في العام الدراسي 2022/2021، بواقع 35 مؤسسة في الضفة الغربية و17 مؤسسة في قطاع غزة، بالإضافة إلى جامعة للتعليم المفتوح تتوزع مراكزها ما بين الضفة الغربية وقطاع غزة. يلتحق في تلك المؤسسات حوالي 226 ألف طالبة وطالبة، بواقع 139 ألف طالب وطالبة في الضفة الغربية و87 ألف طالب وطالبة في قطاع غزة. وتخرج من تلك المؤسسات في العام الدراسي 2021/2020 حوالي 46 ألف خريج وخريجة، بواقع 32 ألف خريج وخريجة في الضفة الغربية و14 ألف خريج وخريجة في قطاع غزة.

بلغ عدد العاملين في مؤسسات التعليم العالي في فلسطين حوالي 17 ألف عامل وعاملة في العام الدراسي 2022/2021، بواقع 12 ألف عامل وعاملة في الضفة الغربية و5 آلاف عامل وعاملة في قطاع غزة. في حين بلغ منهم حوالي 9 آلاف أكاديمي تعليمي في تلك المؤسسات، بواقع 7 آلاف في الضفة الغربية و ألفين في قطاع غزة.

مؤشرات مختارة للتعليم العام في فلسطين حسب المحافظة للعام الدراسي 2023/2022

المنطقة/المحافظة	عدد المدارس	عدد الأبنية	عدد الطلبة في	عدد المعلمين في	معدل عدد الطلبة لكل
فلسطين	3,190	2,933	1,382,932	62,352	30.7
الضفة الغربية	2,394	2,383	774,568	39,914	26.4
جنين	288	288	84,046	4,612	24.7
طوباس والأغوار	53	53	17,012	864	27.1
طولكرم	157	157	48,089	2,402	27.6
نابلس	335	333	107,161	5,400	27.4
قلقيلية	97	96	31,577	1,595	27.1
سلفيت	75	74	21,595	1,156	25.3
رام الله والبيرة	282	281	94,833	5,416	24.7
أريحا والأغوار	38	38	13,813	730	26.3
القدس*	262	262	76,152	4,533	22.8
بيت لحم	173	170	58,029	3,000	25.6
الخليل	634	631	222,261	10,207	29.0
قطاع غزة	796	550	608,364	22,438	38.7
شمال غزة	124	86	103,374	3,662	39.5
غزة	303	205	219,468	8,246	38.2
دير البلح	106	69	86,367	3,093	38.8
خانيونس	172	120	122,705	4,672	38.5
رفح	91	70	76,450	2,765	39.7

*: لا تشمل المدارس التي تشرف عليها وزارة المعارف والبلدية الإسرائيلية

ملاحظة: بيانات الطلبة والمعلمين لا تمثل بالضرورة طلبة ومعلمي المحافظة حيث أن هناك طلبة ومعلمون يأتون من محافظات أخرى، بل تمثل الطلبة والمعلمين في مدارس المحافظة وليس طلبة ومعلمي المحافظة في المدارس.

مصادر البيانات:

وزارة التربية والتعليم. مسح التعليم للعام الدراسي 2023/2022. رام الله - فلسطين.

وزارة التربية والتعليم. ملخص انتهاكات الاحتلال بحق التعليم 2023/10/07-2023/11/11. رام الله - فلسطين.

وزارة التعليم العالي والبحث العلمي. الدليل الإحصائي السنوي لمؤسسات التعليم العالي الفلسطينية للعام الدراسي 2022/2021. رام الله - فلسطين

وزارة التعليم العالي والبحث العلمي. ملخص انتهاكات الاحتلال بحق قطاع التعليم العالي 2023/10/07-2023/11/05. رام الله - فلسطين



لمزيد من المعلومات يرجى الاتصال:

الجهاز المركزي للإحصاء الفلسطيني

ص.ب. 1647، رام الله P6028179 - فلسطين

هاتف: 02-2982700 (970/972)

فاكس: 02- 2982710 (970/972)

خط مجاني: 1800300300

بريد إلكتروني: diwan@pcbs.gov.ps

الصفحة الإلكترونية: www.pcbs.gov.ps