



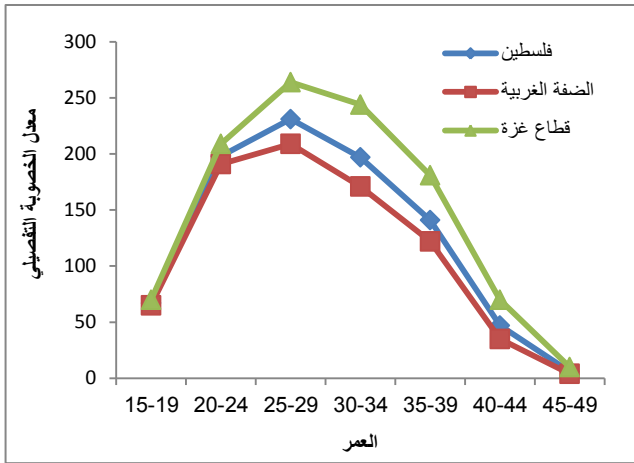
لا يزال معدل الخصوبة الكلية في قطاع غزة أعلى منه في

الضفة الغربية

استناداً إلى النتائج النهائية لمسح الأسرة الفلسطيني 2010، طرأ انخفاض على معدل الخصوبة الكلية في فلسطين، حيث بلغ 4.4 مولوداً لفترة 2008-2009 مقابل 4.6 مولوداً في العام 2006. أما على مستوى المنطقة فقد بلغ معدل الخصوبة الكلية خلال الفترة (2008-2009)، في الضفة الغربية 4.0 مولوداً وفي قطاع غزة 5.2 مولوداً. وتعتبر الإناث في الفئة العمرية (25-29) سنة الأعلى مساهمةً في معدل الخصوبة الكلية وذلك بنسبة 26.0% من إجمالي معدل الخصوبة.

معدلات الخصوبة التفصيلية العمرية والكلية حسب المنطقة،

2009-2008



43.1% من الشباب (15-29 سنة) ملتحقون في التعليم للعام

2012

تظهر الإحصاءات المتوفرة لعام 2012 أن 43.1% من الشباب (15-29) سنة ملتحقون بالتعليم بواقع 83.9% في الفئة العمرية (15-17) سنة، و48.3% للفئة العمرية (18-22) سنة و11.9% في الفئة العمرية (23-29) سنة. كما تشير الإحصاءات إلى أن معدلات التسرب (سواء التحق وترك أو لم يلتحق أبداً بالتعليم) لفئة الشباب (15-29) سنة في فلسطين قد بلغت 31.0% (36.0% للذكور و25.8% للإناث).

الإناث الشاباات أكثر التحاقا بالتعليم العالي من الشباب الذكور

من ناحية أخرى تشير بيانات عام 2012 أن نسبة الذكور (15-29) سنة الذين أنهوا مرحلة التعليم الجامعي الأولى بكالوريوس فأعلى بلغت 8.7% مقابل 11.9% لدى الإناث (15-29) سنة. أما بالنسبة لمن لم ينهوا أية مرحلة تعليمية، فتبلغ النسبة لدى الذكور 3.0% مقارنة مع 1.7% للإناث لنفس الفئة العمرية. كذلك تشير

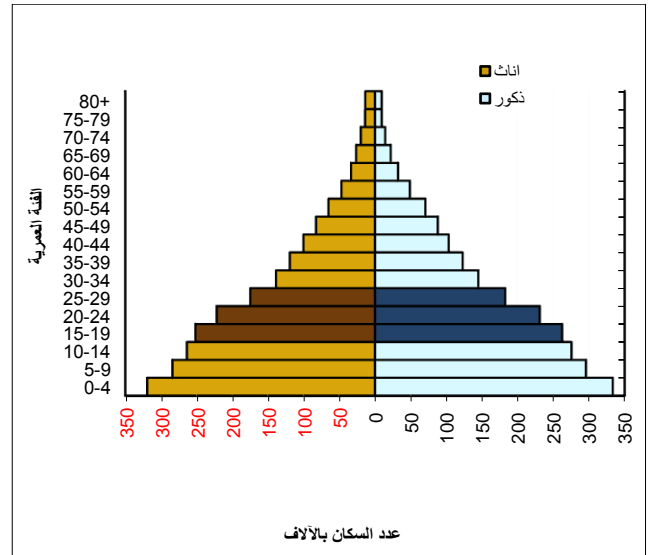
اليوم العالمي للشباب 2013

3 أفراد من كل 10 في المجتمع الفلسطيني هم من الشباب

بلغت نسبة الشباب (15-29) سنة في فلسطين 29.9% من إجمالي السكان، يتوزعون بواقع 38.8% في الفئة العمرية (15-19) سنة و61.2% في الفئة العمرية (20-29) سنة، وبلغت نسبة الجنس بين الشباب 104.2 ذكور لكل 100 أنثى، علماً بأن تقديرات عدد السكان في فلسطين منتصف العام 2013 تشير إلى أن إجمالي عدد السكان بلغ نحو 4.42 مليون.

ويظهر التوزيع العمري للسكان أن المجتمع الفلسطيني هو مجتمع فتي حيث أن الهرم السكاني هرم ذو قاعدة عريضة ورأس مدبب، مما يعني أنه ولسنوات قادمة سيبقى المجتمع فتياً.

الهرم السكاني في فلسطين تقديرات منتصف عام، 2013



نسبة الزواج والطلاق بين الإناث (15-29 سنة) أعلى منها بين

الذكور في العام 2012

تشير بيانات الزواج والطلاق للعام 2012 في فلسطين أن 92.1% من إجمالي عقود الزواج المسجلة للإناث كانت في العمر (15-29) سنة مقابل ما نسبته 80.4% للذكور. من جانب آخر تظهر البيانات أن نسبة وقوع الطلاق للذكور في الفئة العمرية (15-29) سنة بلغت 56.4% من إجمالي وقوع الطلاق للعام 2012، مقابل 77.4% للإناث (15-29) سنة.

وتشير الإحصاءات المتوفرة لعام 2010 إلى أن 30.2% من حالات الزواج للنساء اللواتي سبق لهن الزواج (15-29) سنة تزوجن من أقارب من الدرجة الأولى في حين 54.9% منهن لا يوجد لهن علاقة قرابة مع أزواجهن.



البيانات إلى أن 0.7% من الشباب (15-29) سنة أميون بواقع 0.7% للذكور و0.8% للإناث.

نصف الشباب الخريجين يعانون من البطالة

بلغ معدل البطالة بين الخريجين الشباب 52.5% خلال الربع الأول 2013، ليسجل الخريجون من تخصص العلوم الاجتماعية والسلوكية أعلى معدل بطالة إذ بلغ 64.7%، بينما سجل الخريجون من تخصص القانون أدنى معدل بطالة إذ بلغ 24.1%.

نصف الشباب تقريبا لا يقرأون الصحف اليومية والمجلات

49.9% من الشباب في العمر (15-29) سنة في فلسطين في العام 2010 لا يقرأون الصحف اليومية أو المجلات إطلاقاً؛ 40.4% في الضفة الغربية و65.3% في قطاع غزة. بينما يشاهد 87.4% من الشباب في فلسطين التلفاز بشكل يومي و27.4% يستمعون إلى الراديو بشكل يومي و25.0% يستخدمون الانترنت بشكل يومي.

7 شباب من بين كل 10 يستخدمون الحاسوب

تظهر البيانات المتعلقة بتكنولوجيا المعلومات خلال السنوات السابقة أن تطورا ملحوظا قد طرأ على مؤشرات النفاذ والاستخدام لأدوات تكنولوجيا المعلومات والاتصالات بين فئة الشباب (15-29) سنة. فقد أظهرت البيانات لعام 2011 أن نسبة الشباب الذين يستخدمون الحاسوب قد بلغت 67.5% في فلسطين بواقع 70.4% في الضفة الغربية مقابل 62.7% في قطاع غزة، مقارنة مع 47.6% للعام 2004 على مستوى فلسطين. هذا وقد انحسرت الفجوة بين الذكور والإناث فيما يتعلق باستخدام الحاسوب، حيث تبلغ نسبة استخدام الحاسوب بين الذكور 69.8%، مقابل 65.0% للإناث لعام 2011.

حوالي 43% من الشباب في فلسطين يمتلكون بريد إلكتروني

بلغت نسبة الشباب الذين يمتلكون بريد إلكتروني 42.9% في فلسطين، بواقع 45.9% في الضفة الغربية، و38.2% في قطاع غزة في العام 2011، مقارنة مع 14.3% في العام 2004، فيما بلغت هذه النسبة في العام 2011 للذكور والإناث 51.1% و34.4% على التوالي.

ثلاث أرباع الشباب في فلسطين يمتلكون هاتف نقال

تظهر بيانات عام 2011 أن نسبة الشباب الذين يمتلكون هاتف نقال تبلغ 75.2% في فلسطين بواقع 79.4% في الضفة الغربية، مقابل 68.5% في قطاع غزة، مقارنة مع 34.9% في العام 2004، وتتفاوت هذه النسبة بشكل ملحوظ بين الذكور والإناث حيث بلغت 86.3% للذكور و63.7% للإناث في العام 2011.

غالبية الشباب يرون أن حالتهم الصحية جيدة

83.9% من الشباب 15-29 سنة في فلسطين للعام 2010 يقيمون حالتهم الصحية بأنها جيدة؛ 86.2% بين الذكور و80.6% بين الإناث و33.5% منهم يمارسون الرياضة بشكل منتظم؛ بواقع 35.6% في الضفة الغربية مقابل 30.1% في قطاع غزة.

حوالي 3 من بين كل 100 شاب مصابون بمرض مزمن

واحد على الأقل

2.5% من الشباب في العمر 15-29 سنة في فلسطين في العام 2010 مصابون بمرض مزمن واحد على الأقل؛ 2.8% ذكور مقابل 2.1% إناث.

نسبة انتشار الأمراض المزمنة بين الشباب 15-29 سنة حسب الجنس والمنطقة، 2010

الجنس	فلسطين	الضفة الغربية	قطاع غزة
كلا الجنسين	2.5	2.7	2.2
ذكور	2.8	3.0	2.4
إناث	2.1	2.3	1.9

أكثر من ربع الشباب الذكور مدخنون

تشير بيانات عام 2010 إلى أن 15.1% من الشباب في العمر 15-29 سنة في فلسطين يدخنون؛ 28.7% ذكور مقابل 0.9% إناث.

نسبة انتشار التدخين بين الشباب 15-29 سنة حسب الجنس والمنطقة، 2010

الجنس	فلسطين	الضفة الغربية	قطاع غزة
كلا الجنسين	15.1	19.8	7.3
ذكور	28.7	37.4	14.3
إناث	0.9	1.4	0.1

أكثر من ثلث الشباب في فلسطين يعانون من البطالة خلال الربع

الأول 2013

أشارت بيانات الربع الأول لعام 2013 إلى أن 37.0% من الشباب (15-29) سنة نشيطون اقتصادياً في فلسطين بواقع 39.2% في الضفة الغربية و33.5% في قطاع غزة.

من جهة أخرى، بلغ معدل البطالة بين الشباب (15-29) سنة 37.0%، وُسجل أعلى معدل للبطالة بين الأفراد في الفئة العمرية (20-24) سنة بواقع 41.1% مقابل 40.6% بين الأفراد (15-19)



سنة، و31.8% بين الأفراد (25-29) سنة. كما تركزت البطالة بين الشباب (15-29) سنة الذين أنهوا 13 سنة دراسية فأكثر بواقع 45.7%.

أما على مستوى النشاط الاقتصادي، فتشير البيانات إلى أن أكثر من ثلث الشباب (15-29) سنة العاملون يعملون في قطاع الخدمات بفروعه المختلفة (28.8%)، يليه قطاع التجارة والمطاعم والفنادق الذي شغل ما نسبته 22.9% منهم.

أكثر من ربع الشباب فقراء لعام 2011

وفقاً للمفهوم الوطني للفقير والذي يستند إلى التعريف الرسمي للفقير الذي تم وضعه في العام 1997. ويضم التعريف ملامح مطلقة ونسبية تستند إلى موازنة الاحتياجات الأساسية لأسرة تتألف من خمس أفراد (بالعين اثنين وثلاثة أطفال)، هذا وقد تم إعداد خطي فقر وفقاً لأنماط الاستهلاك الحقيقية للأسر، فقد قدر معدل الفقر بين السكان وفقاً لأنماط الاستهلاك الحقيقية 25.8% خلال عام 2011 (بواقع 17.8% في الضفة الغربية و38.8% في قطاع غزة). كما تبين أن 12.9% من الأفراد في فلسطين يعانون من الفقر المدقع (بواقع 7.8% في الضفة الغربية و21.1% في قطاع غزة). هذا مع العلم أن خط الفقر للأسرة المرجعية قد بلغ 2,293 شيكل اسرائيلي وخط الفقر المدقع قد بلغ 1,832 شيكل، وبلغت نسبة الفقر بين الشباب (15-29 سنة) 27.4% وفقاً لأنماط الاستهلاك الشهري (بواقع 19.2% في الضفة الغربية و40.9% في قطاع غزة).

الاناث أكثر تعرضاً للعنف

أشارت بيانات مسح العنف في المجتمع الفلسطيني 2011 إلى أن 20.8% من الشباب (18-29) سنة قد تعرضوا لشكل واحد على الأقل من اشكال العنف (19.4% للذكور مقابل 33.2% للاناث).

وأفاد نحو ثلث الشباب الذين تعرضوا للعنف (31.4%) انهم تعرضوا للعنف النفسي وتعرض 38.7% للعنف الجسدي بينما تعرض 1.1% من الشباب للتحرش الجنسي.

لمزيد من التفاصيل يرجى الاتصال

الجهاز المركزي للإحصاء الفلسطيني

رام الله - فلسطين

هاتف: 02-2982700 (970/972)

فاكس: 02-2982710 (970/972)

خط مجاني: 1800300300

بريد إلكتروني: diwan@pcbs.gov.ps