



# دولة فلسطين الجهاز المركزي للإحصاء الفلسطيني

مسح القوى العاملة  
دورة (كانون ثاني - آذار، 2016)  
الربع الأول 2016

تقرير صحفي  
لنتائج مسح القوى العاملة

2016/05/04

تم إعداد هذا التقرير حسب الإجراءات المعيارية المحددة في ميثاق الممارسات  
للإحصاءات الرسمية الفلسطينية 2006

رجب 1437 هـ - أيار 2016.

© جميع الحقوق محفوظة.

في حالة الاقتباس، يرجى الإشارة إلى هذه المطبوعة كالتالي:

الجهاز المركزي للإحصاء الفلسطيني، 2016. مسح القوى العاملة: دورة (كانون ثاني- آذار، 2016)، الربع الأول 2016.  
تقرير صحفي لنتائج مسح القوى العاملة. رام الله - فلسطين.

جميع المراسلات توجه إلى:

الجهاز المركزي للإحصاء الفلسطيني

ص.ب. 1647، رام الله - فلسطين

هاتف: 2 298 2700 (970/972)

فاكس: 2 298 2710 (970/972)

هاتف مجاني: 1800300300

بريد إلكتروني: diwan@pcbs.gov.ps

صفحة إلكترونية: <http://www.pcbs.gov.ps>

## قائمة المحتويات

<u>الصفحة</u>	<u>الموضوع</u>
5	النتائج الأساسية
7	المفاهيم والمصطلحات
9	الجداول

## النتائج الأساسية

الغربية بمقدار 1,400 عاملاً، وانخفض في قطاع غزة بمقدار 6,200 عاملاً.

يعتبر قطاع الخدمات الأكثر استيعاباً للعاملين في السوق المحلي حيث بلغت نسبة العاملين فيه من بين العاملين في الضفة الغربية 34.2% مقابل 55.1% في قطاع غزة. وهناك 22.7% من العاملين يعملون في القطاع العام، بواقع 37.4% في قطاع غزة، و16.4% في الضفة الغربية.

وبلغ معدل الأجر اليومي للمستخدمين بأجر 99.8 شيقل في الضفة الغربية، مقابل 61.8 شيقل في قطاع غزة.

بلغ معدل ساعات العمل الأسبوعية للمستخدمين بأجر في الضفة الغربية 43.9 ساعة أسبوعياً في الربع الأول 2016 مقابل 44.7 ساعة أسبوعياً في الربع الرابع 2015، كما بلغ معدل ايام العمل الشهرية 22.5 يوم عمل في الربع الأول 2016 مقابل 22.6 يوم عمل في الربع الرابع 2015، وفي قطاع غزة بلغت ساعات العمل الأسبوعية للمستخدمين بأجر 38.1 ساعة عمل و37.4 ساعة عمل أسبوعياً خلال الربع الأول 2016 والربع الرابع 2015 على التوالي، وحافظ معدل أيام العمل الشهرية على نفس المستوى بواقع 22.3 يوم عمل في الربع الأول 2016 و22.4 يوم عمل في الربع الرابع 2015.

**114,000 عاملاً يعملون في إسرائيل والمستوطنات**

بلغ عدد العاملين في إسرائيل والمستوطنات 114,000 عاملاً في الربع الأول 2016 مقابل 115,200 عاملاً في الربع الرابع 2015، هذا وقد توزع عدد العاملين في إسرائيل والمستوطنات حسب حيازتهم للتصريح في الربع الأول 2016 بواقع 62,900 عاملاً لديهم تصاريح عمل، 38,400 عاملاً بدون تصاريح عمل، 12,700 عاملاً يحملون وثيقة اسرائيلية أو جواز سفر أجنبي.

انخفض عدد العاملين في المستوطنات الإسرائيلية من 26,300 عاملاً في الربع الرابع 2015 الى 21,700 عاملاً في الربع الأول 2016.

**45.8% نسبة المشاركة في القوى العاملة بين الافراد 15 سنة فأكثر**

بلغ عدد المشاركين في القوى العاملة 1,326,700 شخصاً خلال الربع الأول 2016، منهم 834,300 شخصاً في الضفة الغربية و 492,400 شخصاً في قطاع غزة.

بلغت نسبة المشاركة في القوى العاملة في الضفة الغربية 45.5% مقابل 46.4% في قطاع غزة، ومن الواضح أن الفجوة في المشاركة في القوى العاملة بين الذكور والإناث ما زالت كبيرة حيث بلغت 71.6% للذكور مقابل 19.4% للإناث.

**26.6% معدل البطالة من بين المشاركين في القوى العاملة**

بلغ عدد العاطلين عن العمل حسب تعريف منظمة العمل الدولية 352,800 شخص في الربع الأول 2016، بواقع 202,800 في قطاع غزة، 150,000 في الضفة الغربية.

ما يزال التفاوت كبيراً في معدل البطالة بين الضفة الغربية وقطاع غزة حيث بلغ المعدل في قطاع غزة 41.2% في الربع الأول 2016، مقابل 18.0% في الضفة الغربية خلال نفس الفترة، أما على مستوى الجنس فقد بلغ المعدل 22.3% للذكور مقابل 42.8% للإناث خلال الربع الأول 2016.

سُجّلت أعلى معدلات بطالة للفئة العمرية 20-24 سنة حيث بلغت 43.0% في الربع الأول 2016. أما على مستوى السنوات الدراسية، فقد سجلت الإناث اللواتي أنهين 13 سنة دراسية فأكثر أعلى معدلات بطالة حيث بلغت 48.1% من إجمالي الإناث المشاركات في القوى العاملة لهذه الفئة.

**انخفض عدد العاملين في السوق المحلي ما بين الربع الرابع لعام 2015 والربع الأول لعام 2016**

انخفض عدد العاملين في السوق المحلي من 864,500 عاملاً في الربع الرابع 2015 ليصبح 856,900 عاملاً في الربع الأول 2016، حيث انخفض عدد العاملين في الضفة

27.3% من المستخدمين بأجر لديهم عقود عمل (منهم 9.8% لديهم عقود محددة المدة و17.5% عقود غير محددة المدة)، مقابل 52.6% لا يوجد لديهم عقود عمل، و20.1% يعملون بموجب اتفاقية شفوية.

22.9% من المستخدمين بأجر يحصلون على مكافأة نهاية الخدمة أو التقاعد، و23.0% من المستخدمين بأجر يحصلون على إجازات سنوية مدفوعة الأجر، و24.0% يحصلون على إجازات مرضية مدفوعة الأجر، و40.3% من النساء المستخدمات بأجر يحصلن على إجازة أمومة مدفوعة الأجر.

وبلغت نسبة العاملين الذين ينتسبون لنقابات عمالية/ مهنية 20.6% بواقع 14.6% في الضفة الغربية و34.7% في قطاع غزة.

38.8% من المستخدمين بأجر في القطاع الخاص يتقاضون أجراً شهرياً أقل من الحد الأدنى للأجر (1,450 شيقلاً) في فلسطين

19.3% من المستخدمين بأجر في القطاع الخاص من الضفة الغربية (39,500) يتقاضون أجراً شهرياً أقل من الحد الأدنى للأجر وبمعدل أجر شهري قدره 1,067 شيقلاً. أما في قطاع غزة فقد بلغت نسبة المستخدمين بأجر في القطاع الخاص الذين يتقاضون أجراً شهرياً أقل من الحد الأدنى للأجر 75.0% (82,900)، وبمعدل أجر شهري قدره 725 شيقلاً.

#### عمالة الأطفال

4.1% من الأطفال 10-17 سنة عاملين، بواقع 5.4% في الضفة الغربية و2.2% في قطاع غزة.

لمزيد من التفاصيل يرجى الاتصال

الجهاز المركزي للإحصاء الفلسطيني

رام الله-فلسطين

هاتف: 02-2982700 (970/972)

فاكس: 02-2982710 (970/972)

خط مجاني: 1800300300

بريد إلكتروني: [diwan@pcbs.gov.ps](mailto:diwan@pcbs.gov.ps)

الصفحة الإلكترونية: <http://www.pcbs.gov.ps>

من جهة أخرى سجل قطاع البناء والتشييد أعلى نسبة تشغيل في إسرائيل والمستوطنات والتي تشكل 64.8% من إجمالي العاملين الفلسطينيين في إسرائيل والمستوطنات.

بالمقابل بلغ معدل الأجر اليومي للعاملين في إسرائيل والمستوطنات 212.5 شيقلاً في الربع الأول 2016 مقارنة بـ 200.6 شيقلاً في الربع الرابع 2015، بينما بلغ معدل ساعات العمل للعاملين في إسرائيل والمستوطنات 40.3 ساعة عمل اسبوعياً في الربع الأول 2016 مقارنة بـ 41.2 ساعة اسبوعياً في الربع الرابع 2015. وبلغ معدل أيام العمل الشهرية 19.8 يوم عمل شهرياً في الربع الأول 2016 مقارنة بـ 19.1 يوم عمل شهرياً في الربع الرابع 2015.

#### العاملون حسب الحالة العملية

68.6% من العاملين هم من المستخدمين بأجر بواقع 64.1% في الضفة الغربية و79.1% في قطاع غزة.

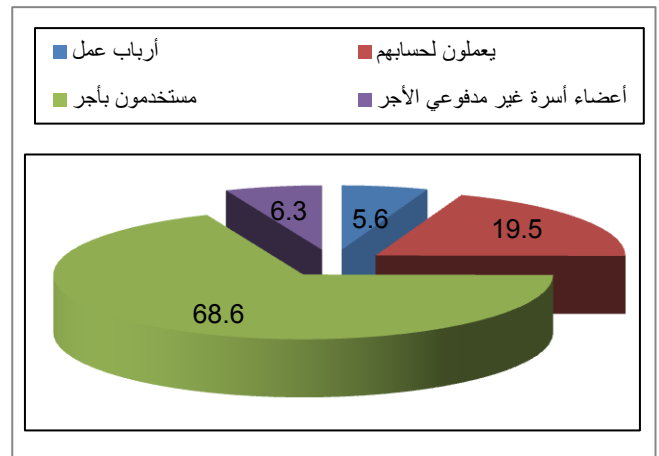
19.5% من العاملين يعملون لحسابهم الخاص بواقع 21.8% في الضفة الغربية و14.1% في قطاع غزة.

فيما بلغت نسبة العاملين الذين يعملون كأعضاء أسرة غير مدفوعي الأجر 6.3% بواقع 7.2% في الضفة الغربية و4.1% في قطاع غزة.

بالمقابل فإن 5.6% من العاملين يعملون كأرباب عمل بواقع 6.9% في الضفة الغربية و2.7% في قطاع غزة.

#### التوزيع النسبي للعاملين حسب الحالة العملية، الربع

الأول 2016



حقوق وامتيازات المستخدمين بأجر في القطاع الخاص

## المفاهيم والمصطلحات

### القوة البشرية:

هم جميع الأفراد الذين أتموا 15 سنة فأكثر.

### فترة الإسناد:

الأسبوع الذي ينتهي بيوم الجمعة الذي يسبق زيارة الباحث الميداني للأسرة.

### النشيطون اقتصادياً (القوى العاملة):

هم جميع الأفراد الذين ينتمون لسن العمل (15 سنة فأكثر) وينطبق عليهم مفهوم العمالة أو البطالة.

### العامل:

هو الفرد الذي عمره 15 سنة فأكثر والذي باشر عملاً معيناً ولو لساعة واحدة خلال فترة الإسناد الزمني سواء كان لحساب الغير بأجر أو لحسابه أو بدون أجر في مصلحة للعائلة أو كان غائب عن عمله بشكل مؤقت (بسبب المرض، عطلة، توقف مؤقت أو أي سبب آخر). ويصنف العاملون حسب عدد ساعات العمل الأسبوعية إلى عاملين (1-14) ساعة، والعاملين 15 ساعة فأكثر وكذلك الأفراد الغائبون عن أعمالهم بسبب المرض، أو إجازة مدفوعة الأجر، أو إغلاق أو إضراب أو توقيف مؤقت وما شابه ذلك، ويصنف العاملون حسب الحالة العملية في المجموعات التالية:

1. صاحب عمل
2. يعمل لحسابه
3. مستخدم بأجر
4. عضو أسرة غير مدفوع الأجر

**العمالة الناقصة المتصلة بالوقت:** جميع الأشخاص العاملون خلال فترة الإسناد الزمني وبلغ مجموع ساعات عملهم الفعلية في جميع الأعمال أقل من 35 ساعة ويرغبون في زيادة عدد ساعات عملهم، وفي نفس الوقت متاحون ومستعدون للعمل بساعات إضافية عند أي فرصة تتاح لهم.

### البطالة (حسب مقاييس ومعايير منظمة العمل الدولية):

تشمل هذه الفئة جميع الأفراد الذين ينتمون لسن العمل (15 سنة فأكثر) ولم يعملوا أبداً خلال فترة الإسناد في أي نوع من الأعمال، وكانوا خلال هذه الفترة مستعدين للعمل وقاموا بالبحث عنه خلال الـ 4 أسابيع الماضية بإحدى الطرق مثل مطالعة الصحف، التسجيل في مكاتب الاستخدام، سؤال الأصدقاء والأقارب أو غير ذلك من الطرق.

### الأفراد خارج القوى العاملة:

تشمل هذه الفئة من السكان جميع الأفراد الذين ينتمون لسن العمل (ضمن القوة البشرية) ولكنهم لا يعملون ولا يبحثون عن عمل ولا حتى مستعدين للعمل سواءً بسبب عدم رغبتهم في العمل أو لاستغنائهم عن التكسب عن طريق العمل أو لأسباب أخرى.

### متدرب غير مدفوع الأجر:

هو الشخص الذي قام بأي عمل غير مدفوع الأجر لإنتاج السلع أو تقديم الخدمات للآخرين من أجل اكتساب الخبرات أو المهارات في مكان العمل لتمكنه من إيجاد فرصة عمل (حيث لا يتم اعتبار بدل مواصلات أو وجبات الطعام أو الهدايا التي يتم تقديمها إلى المتدرب أجراً).

### الإنتاج للاستهلاك الذاتي:

هو الشخص الذي قام بأي نشاط غير مدفوع الأجر لإنتاج السلع أو تقديم الخدمات لاستهلاكه الذاتي أو لاستهلاك أسرته، وتتضمن إنتاج المحاصيل الزراعية أو الإنتاج الحيواني، كما تتضمن خياطة ملابس، صناعة أطعمة، صناعة أثاث، الصيد وصيد الاسماك.

### الأفراد في العمل التطوعي:

الشخص في العمل التطوعي هو الشخص الذي قام بأي نشاط بشكل إرادي بلا مقابل أو أجر مادي من أجل تحقيق مصالح مشتركة أو مساعدة لتنمية مستوى معيشة الآخرين من جيرانهم أو المجتمعات البشرية بصفة مطلقة، حيث لا يتم اعتبار بدل المواصلات او وجبات الطعام او الهدايا التي يتم تقديمها الى المتطوع اجرا. والعمل غير مدفوع الأجر المطلوب كجزء من التعليم أو برامج التدريب مستثناة من العمل التطوعي.