



الجهاز المركزي للإحصاء الفلسطيني يصدر بياناً صحفياً بمناسبة اليوم العالمي لمحو الأمية 2024/09/08

معدلات الأمية في فلسطين تعد من ادنى المعدلات في العالم

تعرف منظمة الأمم المتحدة للتربية والثقافة والعلوم (اليونسكو) الشخص الأمي بأنه الشخص الذي لا يستطيع أن يقرأ ويكتب جملة بسيطة عن حياته اليومية. وتعتبر معدلات الأمية في فلسطين من أقل المعدلات في العالم (2.1% بين الأفراد 15 سنة فأكثر) لعام 2023، في حين بلغ معدل الأمية بين الأفراد الفلسطينيين 15 سنة فأكثر في الأراضي المحتلة عام 1948، 3.6% في العام 2017 حسب بيانات جمعية الجليل (ركاز). في حين بلغ معدل الأمية بين الأفراد 15 سنة فأكثر في دول غرب آسيا وشمال إفريقيا 19.0% في العام 2022 حسب بيانات معهد اليونسكو للإحصاء، بمعدل 24.6% بين الإناث مقارنة بـ 13.7% بين الذكور، وفي نفس العام بلغ معدل الأمية عالمياً بين الأفراد 15 سنة فأكثر 13.0%، بمعدل 16.2% بين الإناث، في حين بلغ معدل الأمية بين الذكور (15 سنة فأكثر) في العالم 9.7%.

معدلات الأمية بين الأفراد (15 سنة فأكثر) في بعض الدول العربية

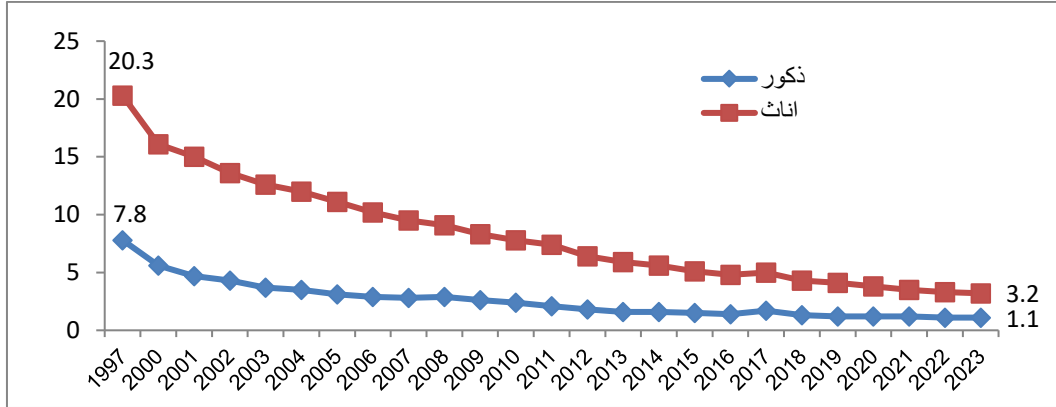
الدولة والإسناد الزمني للبيانات	المعدل	الدولة والإسناد الزمني للبيانات	المعدل	الدولة والإسناد الزمني للبيانات	المعدل
فلسطين (2023)	2.1	الكويت (2020)	3.5	الجزائر (2018)	19.6
الأردن (2021)	1.6	عمان (2022)	2.7	المغرب (2022)	22.7
البحرين (2022)	2.1	السعودية (2020)	2.4	مصر (2022)	25.5
لبنان (2019)	4.7	العراق (2017)	14.4	السودان (2018)	39.4

المصدر: الصفحة الإلكترونية لمعهد اليونسكو للإحصاء (<http://data.uis.unesco.org/>)

انخفاض معدل الأمية في فلسطين بنسبة 85% خلال العقدين الماضيين

أشارت البيانات إلى انخفاض كبير في معدل الأمية منذ العام 1997، إذ انخفض معدل الأمية بين السكان الفلسطينيين 15 سنة فأكثر من 13.9% في العام 1997 إلى 2.1% في العام 2023، وهذا الاتجاه في الانخفاض ينطبق على الجنسين إذ انخفض المعدل بين الذكور من 7.8% في العام 1997 إلى 1.1% في العام 2023، أما بين الإناث فقد انخفض من 20.3% إلى 3.2% لنفس الفترة.

معدلات الأمية بين الأفراد (15 سنة فأكثر) في فلسطين حسب الجنس للأعوام 1997، 2000-2023



وعلى مستوى المنطقة، فقد انخفض المعدل في الضفة الغربية من 14.1% في العام 1997 إلى 2.3% في العام 2023، في حين انخفض في قطاع غزة من 13.7% إلى 1.9% لنفس الفترة.

معدلات الأمية بين الأفراد (15 سنة فأكثر) حسب المنطقة والجنس للعام 2023

المنطقة	كلا الجنسين	ذكور	إناث
فلسطين	2.1	1.1	3.2
الضفة الغربية	2.3	1.1	3.5
قطاع غزة	1.9	1.1	2.8

20 فرد أمي وأموية من بين كل 100 فرد من كبار السن

يتفاوت توزيع الأميين حسب فئات العمر، إذ سجلت الفئة العمرية 65 سنة فأكثر أعلى نسبة للأمية، في حين سجلت الفئة العمرية (30-44 سنة) أدنى نسبة لهم، وبلغ معدل الأمية بين كبار السن 65 سنة فأكثر 20.4% في العام 2023 وبلغ 2.2% للفئة العمرية (45-64 سنة) و0.7% للفئة العمرية (30-44 سنة)، في حين بلغ هذا المعدل بين الشباب (15-29 سنة) 0.8% لنفس العام.

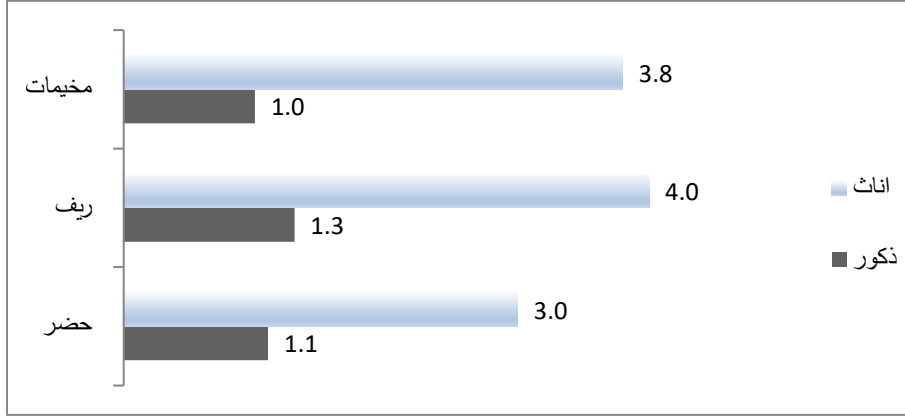
معدلات الأمية بين الأفراد (15 سنة فأكثر) في فلسطين حسب الفئات العمرية والجنس للعام 2023

الفئة العمرية	كلا الجنسين	ذكور	إناث
29-15	0.8	0.8	0.7
44-30	0.7	0.6	0.8
64-45	2.2	1.0	3.5
65 سنة فأكثر	20.4	6.8	32.5
المجموع	2.1	1.1	3.2

سجلت التجمعات الريفية أعلى نسبة للأمية

بلغ معدل الأمية في التجمعات الريفية 2.6% و 2.4% في المخيمات و 2.0% في التجمعات الحضرية في العام 2023.

معدلات الأمية بين الأفراد (15 سنة فأكثر) في فلسطين حسب نوع التجمع والجنس، 2023



لمزيد من المعلومات يرجى الاتصال:

الجهاز المركزي للإحصاء الفلسطيني

ص.ب. 1647، رام الله P6028179 - فلسطين

هاتف: 02-2982700 (970/972)

فاكس: 02- 2982710 (970/972)

خط مجاني: 1800300300

بريد إلكتروني: diwan@pcbs.gov.ps

الصفحة الإلكترونية: www.pcbs.gov.ps