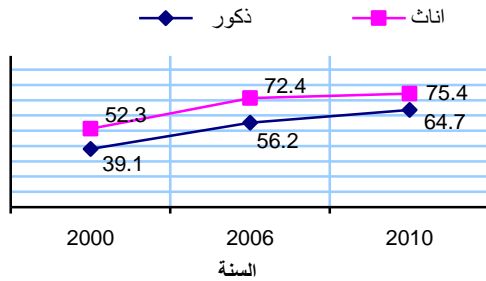




نسبة انتشار الأمراض المزمنة بين كبار السن حسب
الجنس، 2000، 2006، 2010



أما فيما يتعلق بالتدخين فإن 22.3% من الأفراد 18 سنة فأكثر في فلسطين مدخنون عام 2010. بلغت هذه النسب بين الذكور 41.9% و 2.3% للإناث في فلسطين، وقد كانت أعلى نسبة في محافظة رام الله والبيرة بنسبة 32.9%، في حين أقل نسبة كانت في محافظة شمال غزة حيث بلغت 11.2%. وتجدر الإشارة إلى أن هذه النسبة كانت 27.5% في فلسطين عام 2000.

من ناحية أخرى فقد أشارت البيانات إلى أن 15.1% من الشباب في العمر 15-29 سنة في فلسطين يدخنون؛ 28.7% ذكور مقابل 0.9% إناث، للعام 2010.

نسبة انتشار التدخين بين الشباب 15-29 سنة حسب
الجنس والمنطقة، 2010

الجنس	فلسطين	الضفة الغربية	قطاع غزة
ذكور	28.7	37.4	14.3
إناث	0.9	1.4	0.1

معدلات الخصوبة

بلغت معدلات الخصوبة في فلسطين 4.4 مولود لكل امرأة عام 2010، في حين كانت 5.9 مولود لكل امرأة عام 2000.

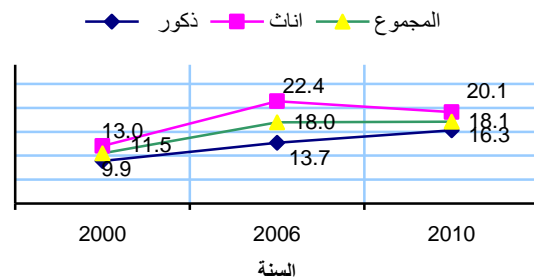
الإحصاء الفلسطيني يستعرض الواقع الصحي في
فلسطين بمناسبة يوم الصحة العالمي ، 2013/04/07 ،
الرعاية الثانوية والأولية

بلغ عدد المستشفيات الحكومية وغير الحكومية 81 مستشفى في العام 2011 في فلسطين حيث بلغت المستشفيات الحكومية 25 والمستشفيات غير الحكومية 56، بسعة 5,414 سرير في فلسطين. من جانب آخر بلغ عدد العيادات ومراكز الرعاية الأولية 748 عيادة ومركز صحي في العام 2011، من بينها 669 عيادة ومركز صحي في الضفة الغربية و 147 مركزاً في قطاع غزة، حيث تشرف وزارة الصحة على 68.5% من هذه العيادات والمركز الصحية.

الصحة العامة

18.1% من الأفراد في فلسطين في العمر 18 سنة فأكثر مصابون بمرض مزمن واحد على الأقل في عام 2010 حيث كانت أعلى نسبة في محافظة طولكرم 22.6% وأقل نسبة في محافظات شمال غزة 14.3%، في حين كانت 11.5% عام 2000.

نسبة الأفراد 18 سنة المصابون بأمراض مزمنة حسب
الجنس، 2000، 2006، 2010



يشار إلى أن 70.7% من كبار السن 60 سنة فأكثر في فلسطين مصابون بمرض مزمن واحد على الأقل لنفس العام 2010؛ 71.6% في الضفة الغربية مقابل 68.7% في قطاع غزة.



الصحة الانجابية

الرعاية أثناء الحمل والولادة

94.0% من السيدات 15-49 سنة في فلسطين تلقين رعاية صحية (أربع زيارات على الأقل) لدى كادر مؤهل أثناء حملهن الأخير عام 2010، 92.7% في الضفة الغربية و95.7% في قطاع غزة. علماً بأن هناك 98.0% من الولادات تمت في مؤسسات صحية في العام 2010؛ وبلغت هذه النسبة 97.7% في الضفة الغربية مقابل 98.3% في قطاع غزة.

الولادات غير الآمنة

0.8% من الولادات في فلسطين تمت في المنازل، 1.2% في الضفة الغربية مقابل 0.3% في قطاع غزة للعام 2010. وسجلت النسبة الأعلى في محافظة طوباس والتي بلغت 4.3%. في حين بلغت النسبة 5.2% في فلسطين للعام 2000.

الرعاية الصحية بعد الولادة

38.5% من النساء 15-49 سنة في فلسطين تلقين رعاية صحية بعد الولادة عام 2010؛ 42.4% في الضفة الغربية و33.2% في قطاع غزة. وسجلت محافظة القدس أعلى نسبة؛ 64.5% مقارنة بباقي المحافظات.

الزواج المبكر

تشير البيانات أن نسبة النساء في الفئة العمرية 15-49 وتزوجن قبل عمر 15 سنة قد بلغت حوالي 4.6% في فلسطين حيث كانت النسبة في الضفة الغربية 4.4% وفي قطاع غزة 4.8%، وبلغت النسبة النساء اللواتي تزوجن قبل عمر 18 سنة حوالي 35.5%، وترتفع في قطاع غزة بواقع حوالي 37.6% مقارنة مع حوالي 34.3% في الضفة الغربية.

وفيات الأطفال دون سن الخامسة

بلغ معدل وفيات الأطفال دون الخامسة 23.4 لكل ألف ولادة حية في فلسطين عام 2010؛ 21.0 في الضفة الغربية مقابل 26.8 في قطاع غزة. وقد انخفضت هذه المعدلات في فلسطين حوالي 18.5% حيث كانت 28.7 لكل ألف ولادة حية في العام 2000. من جانب آخر بلغت معدلات وفيات الرضع 18.9 لكل ألف ولادة حية عام 2010؛ 18.1 في الضفة الغربية مقابل 20.1 في قطاع غزة. وقد انخفضت هذه المعدلات في فلسطين بمقدار 25.9% مقارنة بالعام 2000، حيث كانت 25.5 لكل ألف ولادة حية.

نقص الوزن وسوء التغذية لدى الأطفال دون سن الخامسة

3.7% من الأطفال دون الخامسة في فلسطين يعانون من نقص الوزن عام 2010 حيث كانت اعلى نسبة في محافظة الخليل 5.7%، في حين كانت النسبة 2.5% عام 2000.

10.9% من الأطفال دون الخامسة في فلسطين يعانون من قصر القامة عام 2010 حيث كانت اعلى نسبة في محافظة اريحا والأغوار 16.8%. في حين كانت النسبة 7.5% عام 2000.

بالمقابل فإن 3.3% من الأطفال دون الخامسة في فلسطين يعانون من الهزال عام 2010 حيث كانت اعلى نسبة 6.9% في محافظات شمال غزة، في حين كانت النسبة 1.4% عام 2000.

استخدام الأسر للملح المؤيد

76.6% من الأسر في فلسطين تستخدم الملح الذي يحتوي على 15 جزء في المليون على الأقل من اليود عام 2010؛ 68.1% في الضفة الغربية و90.7% في قطاع غزة.



فلسطين

الجهاز المركزي للإحصاء الفلسطيني

صدر بتاريخ: 2013/04/07

انتشار استخدام وسائل تنظيم الأسرة

52.5% من النساء المتزوجات في العمر 15-49 سنة في فلسطين يستخدمن وسيلة تنظيم أسرة للعام 2010؛ 55.1% في الضفة الغربية مقابل 48.2% في قطاع غزة. في حين بلغت النسبة 51.4% في فلسطين للعام 2000.

الحاجة غير الملباة

15.6% من النساء في العمر 15-49 سنة في فلسطين والمتزوجات حالياً لديهن حاجة غير ملباة في استخدام وسائل تنظيم الأسرة عام 2010 حيث كانت أعلى نسبة في محافظة الخليل 22.1% وكانت أقل نسبة في محافظة بيت لحم 8.3%.

الولادات القيصيرية في ازدياد

بلغت نسبة الولادات القيصيرية 16.7% في فلسطين من مجمل الولادات للعام 2010؛ 18.6% في الضفة الغربية مقابل 14.0% في قطاع غزة. وقد بلغت هذه النسبة أعلاها في محافظة طوباس؛ 35.5% وأدناها في محافظة الخليل؛ 10.4%. في حين بلغت النسبة 8.8% في فلسطين للعام 2000.

لمزيد من المعلومات يرجى الاتصال:

الجهاز المركزي للإحصاء الفلسطيني

رام الله-فلسطين ص.ب 1647

هاتف: 2 298 2700 (970/972)

فاكس: 2 298 2710 (970/972)

هاتف مجاني: 1800300300

بريد إلكتروني: diwan@pcbs.gov.ps

صفحة إلكترونية: http://www.pcbs.gov.ps