

دولة فلسطين  
الجهاز المركزي للإحصاء الفلسطيني



State of Palestine  
Palestinian Central Bureau of Statistics

بمناسبة اليوم العالمي للإحصاء 2024/10/20  
الإحصاء يستعرض صعوبات جمع البيانات في ظل الأزمات

On the Occasion of World Statistics Day 20/10/2024  
PCBS Highlights Data Collection Difficulties in Times of Crises



The difficulties of statistical work become particularly challenging during crises, where the brutal Israeli aggression against Gaza Strip, which started on October 7th, 2023, represents one of the most challenging crises faced by the Palestinian people. We are facing comprehensive aggression affecting Palestinian people, trees, stones, history and geography. This crisis carries a profoundly painful human aspect and presents difficult indicators for all humanity, such as the number of martyrs and injured, the scale of destruction, and the pain and suffering. In such conditions, the importance of PCBS and its mission in assessing the impact of these crises on society emerge by documenting the incidents and monitoring reality, while ensuring the safety of PCBS staff.

The Israeli aggression against Gaza Strip has driven PCBS to think about how to collect necessary data, in terms of concepts, methodologies, and estimation methods under harsh

تتجلى صعوبات العمل الإحصائي في ظل الازمات، إذ يشكل عدوان الاحتلال الإسرائيلي الغاشم على قطاع غزة منذ السابع من أكتوبر 2023 أحد أصعب الأزمت التي يمر بها شعبنا الفلسطيني، فنحن أمام عدوان شامل طال البشر والشجر والحجر وغير معالم التاريخ والجغرافيا، فهو أزمة تحمل في طياتها جانباً إنسانياً مؤلماً ومؤشرات صعبة على الإنسانية ككل، مثل أعداد الشهداء والجرحى، وحجم الدمار، والألم والمعاناة، فمن هنا تبرز أهمية ورسالة الإحصاء في تقييم تأثير هذه الازمات على المجتمع من خلال توثيق الحدث ورصد الواقع، مع الحفاظ على سلامة طواقم العمل.

دفع عدوان الاحتلال الإسرائيلي على غزة الجهاز للتفكير لجمع البيانات اللازمة من حيث المفاهيم والمنهجيات وطرق التقدير في ظل ظروف قاسية جعلت التمسك بالمبادئ الأساسية للإحصاءات الرسمية في قطاع غزة تحدياً صعباً وجعل التقدم بالعمل تحدياً أكبر، وفي هذا السياق عمل الإحصاء على تعزيز التعاون مع كافة الشركاء من الأكاديميين والإعلاميين والمؤسسات الوطنية سواء حكومية أو قطاع خاص أو مؤسسات أممية، وتكثيف الجهود والتفكير بصوت عال بالمفاهيم والمعايير الجديدة للعمل بهدف الحصول على بيانات موثوقة وتعكس الواقع.



conditions that made abiding by the fundamental principles of official statistics, in Gaza Strip a challenge and along with making work progress even a greater challenge. In this context, PCBS has worked on strengthening cooperation with all partners, including academicians, media professionals, and national institutions, whether government, private, or international organizations. Efforts have been intensified; along with think-aloud exercises about new concepts and standards for statistical work, in addition to joint cooperation to obtain reliable data.

Some success stories have emerged from such crises and sufferings through innovative thinking to provide data on the reality in Gaza Strip in middle of the arrogance of Israeli aggression, that enhances resilience of Palestinians and documents reality with statistical figures through which history would show how brutal and barbaric this aggression was.

Out of our belief in our mission and its importance, and despite the pain, suffering and losses, statistical work will continue to fulfill its mission.

Below is a review of the most important activities that have been done during the previous period, and what is planned for the upcoming period so that PCBS remains in contact with all partners and data users.

لقد شهدت هذه الأزمة بعضاً من قصص النجاح بالتفكير لتوفير بيانات حول الواقع في قطاع غزة في ظل عنجھية العدوان الإسرائيلي، بما يعزز رسالة الصمود وتوثيق الواقع بالرقم الإحصائي الذي سيؤكد للتاريخ كم كان هذا العدوان وحشياً وهمجياً، ومن منطلق إيماننا برسالتنا وأهميتها، وبالرغم من الألم سيستمر العمل الإحصائي في أداء رسالته.

فيما يلي استعراض لأبرز ما تم القيام به خلال الفترة السابقة، وما يتم التخطيط له في الفترة المقبلة حتى يبقى الجهاز على تواصل دائم مع كافة الشركاء ومستخدمي البيانات.



## استمرار قيام الجهاز بدوره في توفير الاحصاءات بالوقت المناسب PCBS continues fulfilling its role in providing statistics as per its statistical calendar

Although PCBS Gaza Office was destroyed, and work there has stopped, five of PCBS employees were martyred and most of PCBS employees in the West Bank are not able to reach PCBS HQ in Ramallah due to settler attacks, checkpoints, and closures, PCBS has established, from day one of this brutal Israeli aggression, an operational room and formed a technical committee to follow up and monitor all impacts related to the Israeli aggression. Hence, PCBS has published more than 20 press releases covering various topics related to population, health, economy, environment... etc

على الرغم من تدمير مقر الجهاز في قطاع غزة وتوقف العمل واستشهاد 5 من الطاقم، وصعوبة وصول طواقم العمل في الضفة الغربية لمقر الجهاز في رام الله بسبب الحواجز العسكرية والاعلاقات، إلا أن الجهاز ومنذ اليوم الأول للعدوان قام بتشكيل غرفة عمليات ولجنة فنية لمتابعة ورصد الآثار المتعلقة بالعدوان الاسرائيلي. وتم إصدار أكثر من 20 بيان صحفي تغطي مختلف المواضيع المرتبطة بالسكان والصحة والاقتصاد والبيئة وغيرها.



# التعامل مع الواقع الجديد Dealing with the New Reality

PCBS initiated a dashboard that provides up-to-date figures on the direct impact of the Israeli aggression.

تم انشاء منصة الكترونية يتم تحديثها يوميا بالمؤشرات المرتبطة بالآثار المباشرة للعدوان.

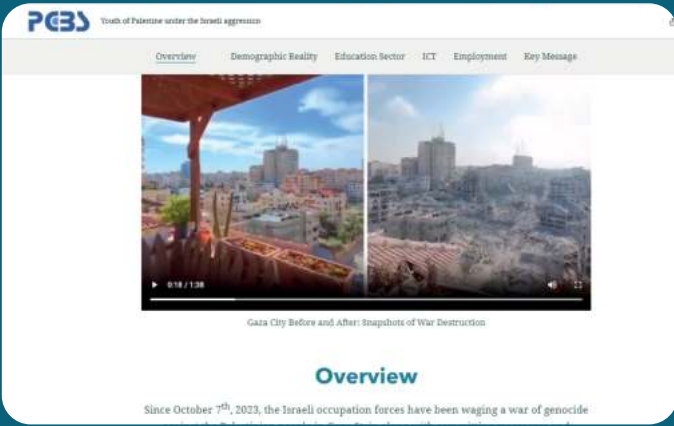


عدوان الاحتلال الاسرائيلي على فلسطين منذ 2023/10/07 - اخر تحديث الساعة 21:00 2024/10/20



A narrative story on the reality of the Palestinian youth during the Israeli aggression against Gaza Strip.

قصة سردية حول واقع الشباب الفلسطيني في ظل العدوان الإسرائيلي على قطاع غزة.



245 - عبد الهادي  
246 - صادي ابو  
247 - انيس ق  
248 - ثائر بش  
249 - عمار قز  
250 - تامر ابو  
251 - وليد المح  
252 - نور ابو  
253 - احمد ابو  
212 - ادهم ابو  
213 - هادي عبد  
214 - عبد عبد  
215 - امين الاس  
216 - خزان الاس  
217 - وليد الع  
218 - علي البش  
219 - امير صبا  
220 - محمد القا  
221 - عبد الو  
180 - حاتم الياس  
181 - حسام الكول  
182 - محمد اهل  
183 - زينب ابو  
184 - سامي مود  
185 - عبد الرحم  
186 - محمد ابو  
187 - ولاء القا  
188 - ماجد النجار  
189 - احمد الن  
150 - بدر الدين  
151 - ريان ابو  
152 - رزان ابو  
153 - ابو جامع  
154 - ابو جامع  
155 - ابو جامع  
156 - نسفا لق  
157 - لبياء الق  
158 - اسراء الق  
159 - اسراء الق  
160 - اباد صا  
115 - دينا حم  
116 - هبة خليل  
117 - خليل الج  
118 - انيس م  
119 - محمد الص  
120 - محمد حم  
121 - ابراهيم  
122 - موسى ابو  
123 - سيج ابو  
124 - هبة ابو  
125 - ادره ابو  
126 - سهام ابو  
127 - قاسم عل  
128 - عماد ع  
77 - ساجي ا  
78 - رهب جم  
79 - شجان ف  
80 - هبة الش  
81 - محمد الش  
82 - علي اس  
83 - شادي اس  
84 - فادي اس  
85 - هبة الس  
86 - اسماعيل  
87 - محمد ب  
88 - زكريا ب  
89 - عاهد ب  
90 - عاهد ب

# الشهداء والجرحى خلال عدوان الاحتلال الإسرائيلي Martyrs and Injured during the Israeli Occupation Aggression

## الجرحى Injured

الضفة الغربية  
West Bank

6,250



قطاع غزة  
Gaza Strip

99,795

## الشهداء Martyrs

الضفة الغربية  
West Bank

759



قطاع غزة  
Gaza Strip

42,603

آخر تحديث: 2024/10/20 Latest update:

يتم الحصول على البيانات بشكل يومي من خلال السجل الخاص بوزارة الصحة الفلسطينية الذي يستند إلى:

The data is collected daily from death register of the Ministry of Health using:



رابط للتبليغ  
Link for Reporting



نموذج بيانات  
Data Model



نظام محوسب  
Computerized E- Hospital System



# تقدير الأثر الاقتصادي والاجتماعي للعدوان Estimating the Socio-economic Impact of the Israeli Aggression

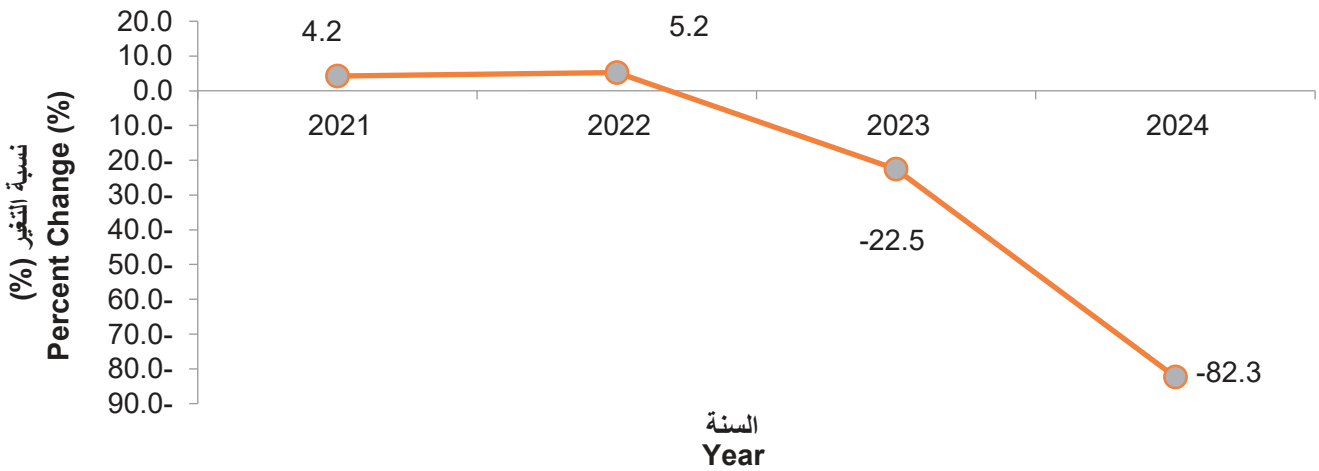
Using the macro-econometric model in predicting the value of the impact of the Israeli aggression on the socio-economic aspects through proposing different scenarios and assumptions in cooperation with the National Advisory Committee as well as national and international experts and institutions.

Five bulletins were issued, in cooperation with partners, especially the International Labour Organization, on the impact of the Israeli aggression against Palestine, each of which was based on a set of different assumptions that simulate the political, economic and social reality affecting Palestine.

إعداد التقديرات حول الآثار المترتبة للعدوان على الجوانب الاقتصادية والاجتماعية بالاستناد إلى نموذج اقتصادي من خلال اقتراح عدة سيناريوهات وفرضيات بالتعاون مع اللجنة الاستشارية الوطنية وخبراء ومؤسسات محلية ودولية.

تم نشر 5 تقارير بالتعاون مع الشركاء ومن بينهم منظمة العمل الدولية حول أثر العدوان الاسرائيلي على فلسطين بالاستناد إلى فرضيات تحاكي الواقع السياسي والاقتصادي والاجتماعي الذي أثر على فلسطين.

اتجاه نسبة التغير في الناتج المحلي الإجمالي في قطاع غزة، 2021 - 2024  
بالأسعار الثابتة: سنة الأساس 2015  
Trend of Percentage Change of the GDP in Gaza Strip 2021- 2024  
at constant prices: 2015 is the baser year

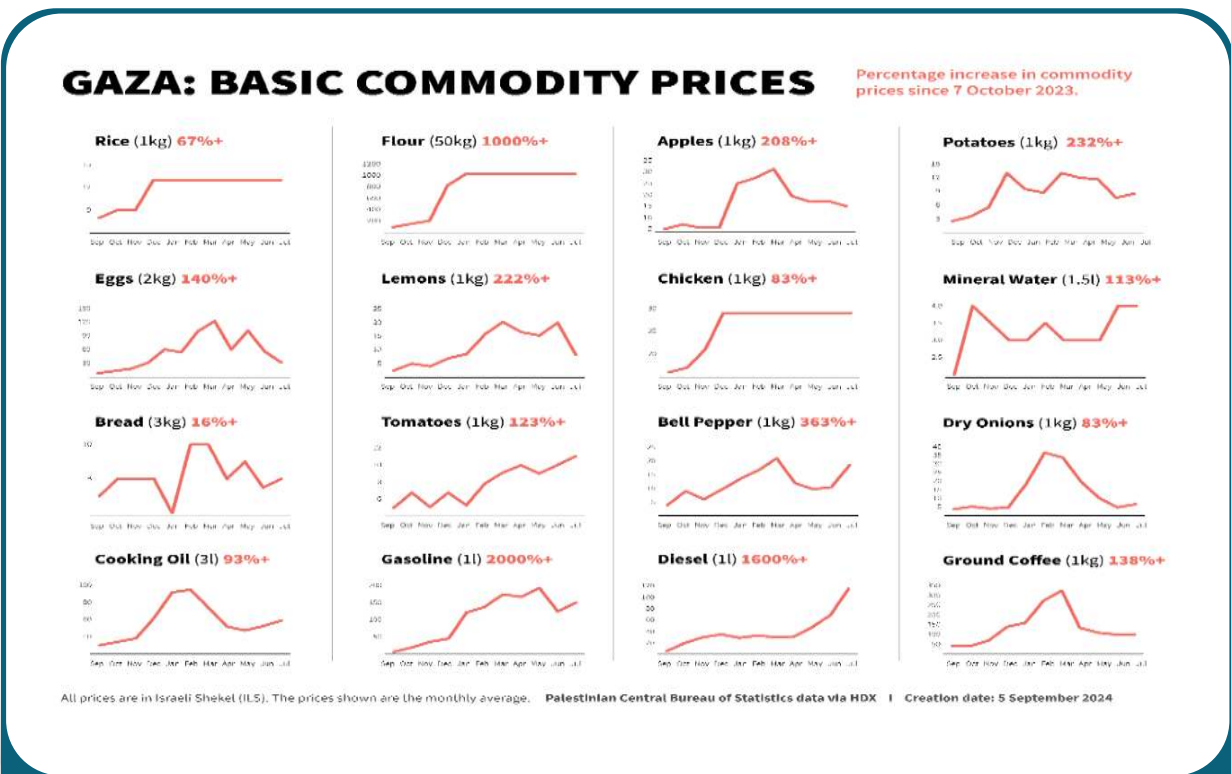


# جمع البيانات الشهرية لأسعار المستهلك

## Monthly Data Collection of Consumer Price Index (CPI)

PCBS succeeded in carrying out the CPI monthly survey, where PCBS collects data three times a week from stalls close to the refuge shelters, focusing on high relative commodities in consumer basket such as food products, water, fuel... etc.

يتم جمع البيانات من خلال بسطات البيع القريبة من أماكن النزوح ثلاث مرات أسبوعياً والتركيز على السلع الأساسية في سلة المستهلك مثل الأغذية، والمياه، والمحروقات وغيرها.



مشاركة النتائج ونشرها على منصة HDX التابعة لمنصة OCHA  
Results are shared with OCHA and published on HDX platform





## مسح القوى العاملة Labor force survey

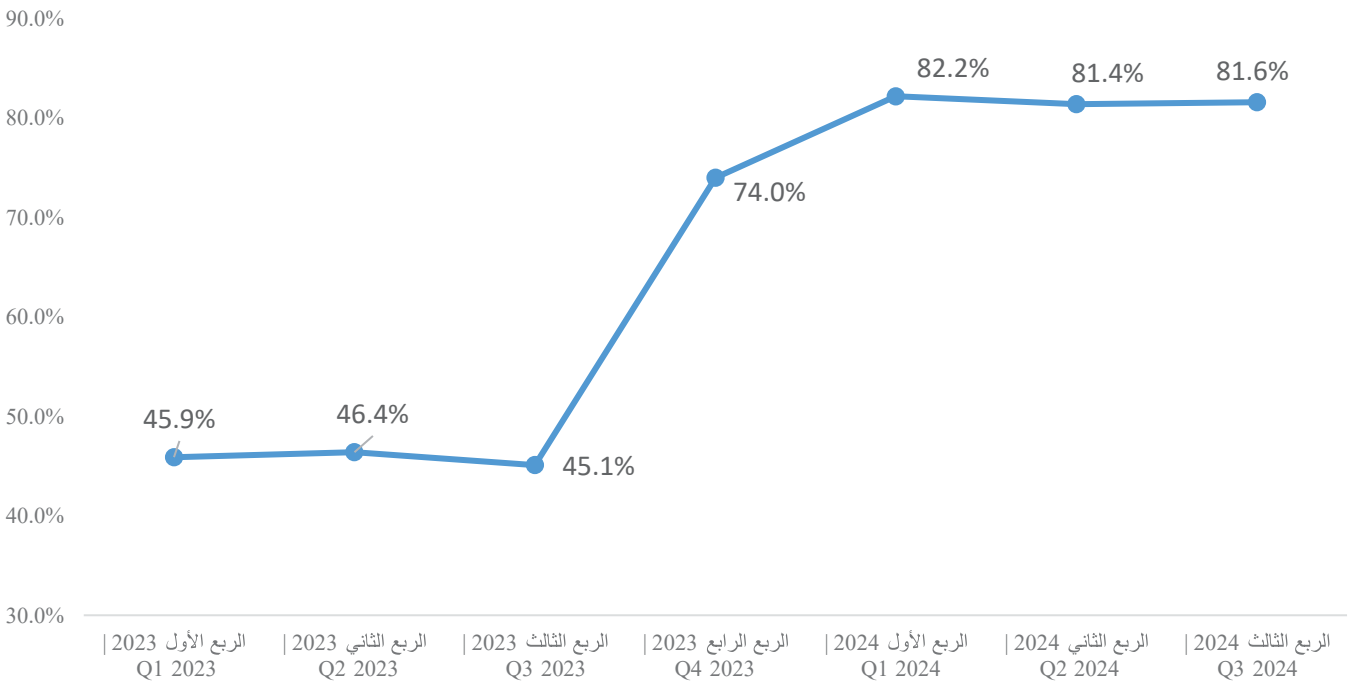
PCBS developed the survey methodology in cooperation with experts from the International Labour Organization (ILO) to ensure having it aligned with the new reality, as many of the concepts of labor force are no longer applicable.

PCBS has prepared estimates of the unemployment rate during the Israeli aggression. At the beginning of December 2024, PCBS will also conduct a survey on the impact of the Israeli aggression against Gaza Strip on the labor market.

طور الجهاز منهجية عمل جديدة لهذا المسح بالتعاون مع خبراء من منظمة العمل الدولية تتماشى مع الواقع الجديد، حيث أن العديد من مفاهيم القوى العاملة أصبحت لا تنطبق.

قام الجهاز بإعداد تقديرات لمعدل البطالة خلال فترة العدوان الإسرائيلي، كما سيقوم بتنفيذ مسح حول أثر العدوان الإسرائيلي على قطاع غزة على سوق العمل بداية شهر كانون أول 2024.

### معدل البطالة في قطاع غزة Unemployment Rate in Gaza Strip



## مسح معايير المعيشة Living Conditions Survey

Due to the instability of people in refugee shelters, the sample frame for this activity will be the completed sample of Expenditure and Consumption Survey for the fourth quarter of 2023 in Gaza Strip, where four rounds will be carried out. This survey will be conducted in cooperation with the World Bank, and data collection will be carried out using CATI.

نتيجة لعدم استقرار السكان في أماكن النزوح، سيتم استخدام عينة مسح إنفاق واستهلاك الأسرة عن الربع الثالث 2023 وتنفيذ أربع دورات لهذا النشاط بالتعاون مع البنك الدولي بالاعتماد على الأجهزة المحمولة في جمع البيانات.

## تنفيذ مسح حول الظروف الاجتماعية والاقتصادية بعد توقف العدوان The Implementation of the Impact Assessment Survey on Socio-economic Conditions in Gaza Strip Post-Aggression

PCBS is preparing to implement a socio-economic survey that will be conducted in 4 rounds in cooperation with the World Bank. The survey will be based on swift concepts applied at the World Bank that have to do with survival needs.

سيتم تنفيذ المسح على أربع دورات بالتعاون مع البنك الدولي بالاعتماد على مفاهيم مرنة معتمدة لدى البنك الدولي والتي تتواءم مع احتياجات البقاء.



## النزوح وعدم وجود مكان آمن في غزة Displacement and Absence of Safe Places in Gaza Strip

The number of displaced people at the beginning of the Israeli aggression against Gaza Strip was estimated based on cell phone signals and in cooperation with the Palestinian Telecommunications Group and Ooredoo Company. The results reveal that 9 out of 10 citizens have been displaced at least once.

As displacement of individuals and households from one area to another in Gaza Strip continues in an unprecedented way, it has now become difficult to rely on cell phone signals to estimate the number of displaced individuals.

تم تقدير عدد النازحين في بداية العدوان الاسرائيلي على قطاع غزة بالاعتماد على إشارات الهواتف الخلوية وبالتعاون مع شركتي الاتصالات الفلسطينية وأوريدو. حيث أشارت النتائج إلى أن 9 من بين كل 10 مواطنين نزحوا مرة واحدة على الأقل داخل قطاع غزة.

ومع استمرار نزوح الأفراد والأسر وانتقالهم من منطقة لأخرى في قطاع غزة بشكل غير مسبق بسبب العدوان، فإنه أصبح من الصعوبة حالياً الاعتماد على إشارات الأجهزة الخلوية في تقدير عدد النازحين.



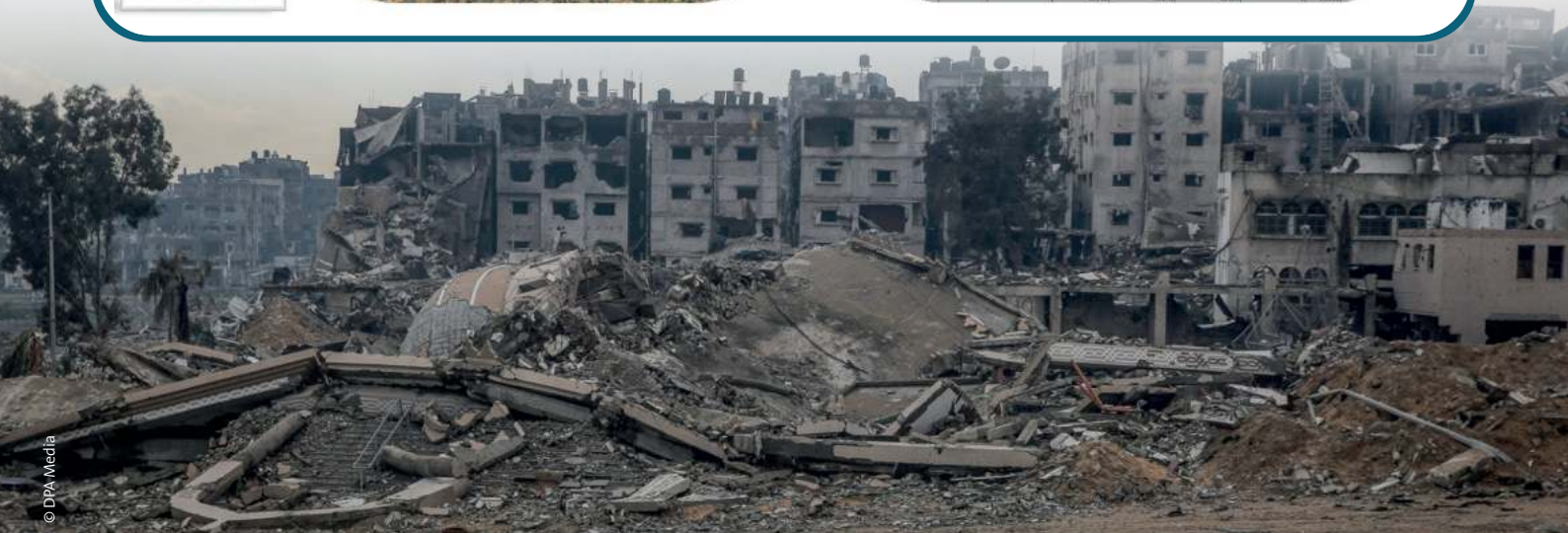
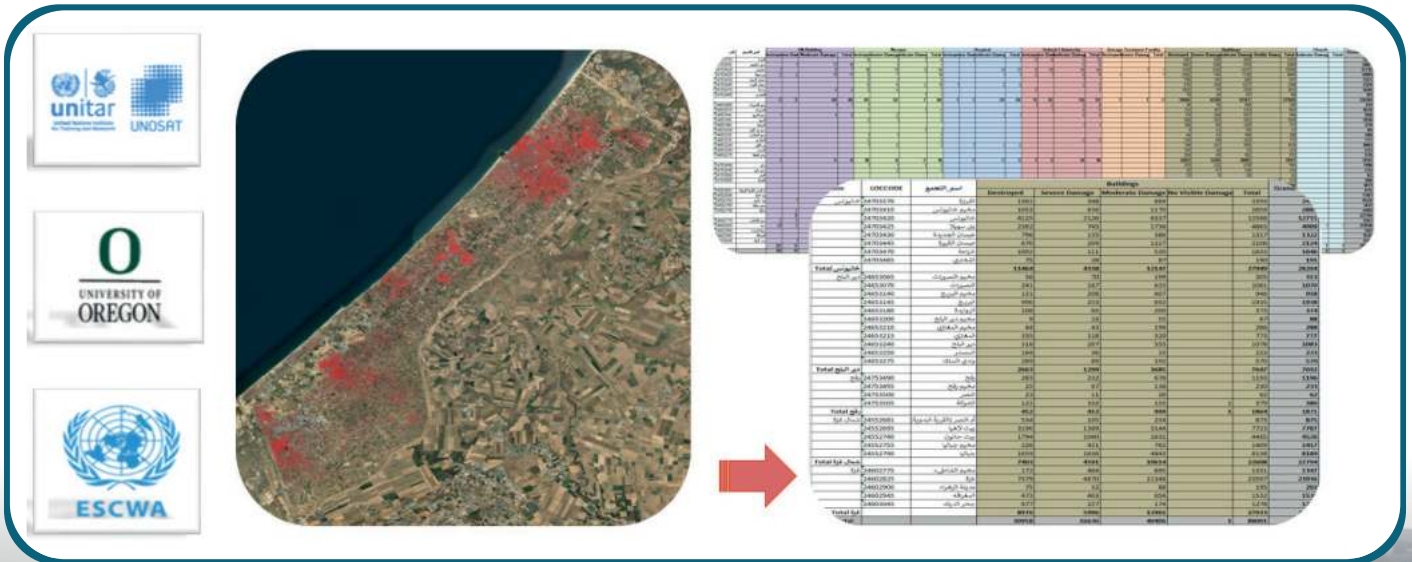
# تدمير ممنهج للبنية التحتية في قطاع غزة Systematic Destruction of the Infrastructure in Gaza Strip

Collaboration is taking place with several international partners, including the United Nations Satellite Center (UNOSAT), ESCWA, and researchers from Oregon University, to assess the damage made to the infrastructure in Gaza Strip, covering buildings, housing units, agricultural lands, and roads. PCBS has shared geospatial statistical data with partners to facilitate the preparation of regular analytical reports.

PCBS used this analysis to prepare various statistical reports on the Israeli aggression, as well as to assist in updating sampling frames and maps in preparation for future statistical activities.

يتم التعاون مع عدة شركاء دوليين من بينهم: مركز الأقمار الصناعية التابع للأمم المتحدة (UNOSAT) والإسكوا، وباحثين من جامعة OREGON في تقدير الأضرار في البنية التحتية في قطاع غزة بما يشمل المباني والوحدات السكنية والأراضي الزراعية والطرق. حيث قام الجهاز بمشاركة البيانات الإحصائية ببعدها الجيومكاني مع الشركاء بغرض إعداد تقارير تحليلية دورية.

تم استخدام التحليل من قبل الجهاز لإعداد تقارير إحصائية مختلفة حول العدوان، وكذلك المساعدة في تحديث أطر المعاينة والخرائط للتضير للأنشطة المستقبلية.



**نبني، وننمو، ونمضي للأمام**

**We Construct, Grow, and Move Ahead**

