



دولة فلسطين
الجهاز المركزي للإحصاء الفلسطيني

واقع حقوق الطفل الفلسطيني، 2021



PCBS

تشرين ثاني/ نوفمبر، 2021

تم إعداد هذا التقرير حسب الإجراءات المعيارية المحددة في ميثاق الممارسات
للإحصاءات الرسمية الفلسطينية 2006



التعداد الزراعي
Agriculture Census
2021

© ربيع الثاني، 1443هـ - نوفمبر، 2021.
جميع الحقوق محفوظة.

في حالة الاقتباس، يرجى الإشارة إلى هذه المطبوعة كالتالي:

الجهاز المركزي للإحصاء الفلسطيني، 2021. واقع حقوق الطفل الفلسطيني، 2021. رام الله - فلسطين.

جميع المراسلات توجه إلى:

الجهاز المركزي للإحصاء الفلسطيني

ص.ب.: 1647، رام الله P6028179 - فلسطين.

هاتف: 2 298 2700 (970/972)

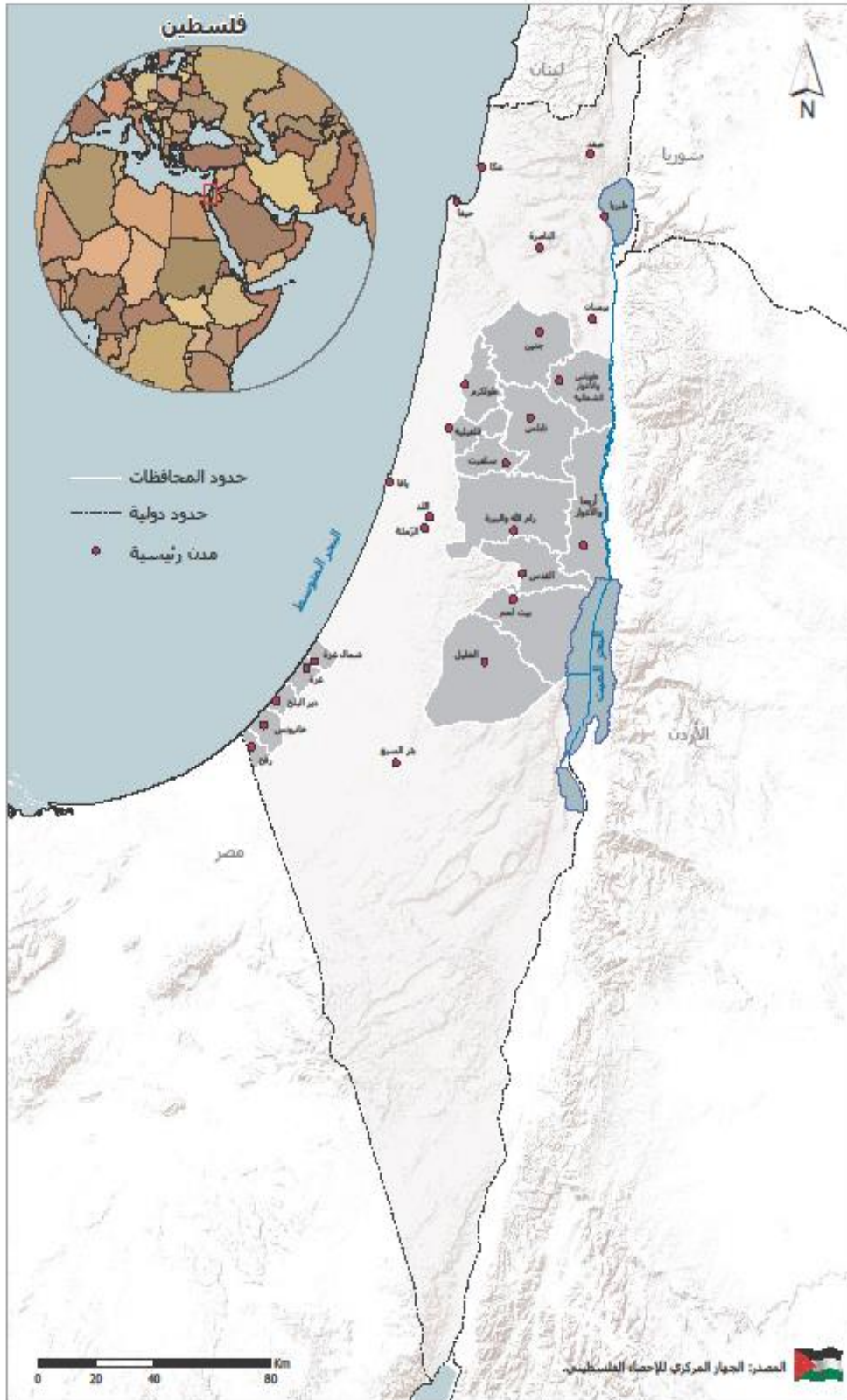
فاكس: 2 298 2710 (970/972)

الرقم المجاني: 1800300300

بريد إلكتروني: diwan@pcbs.gov.ps

الصفحة الإلكترونية: <http://www.pcbs.gov.ps>

الرقم المرجعي: 2587



شكر وتقدير

يتقدم الجهاز المركزي للإحصاء الفلسطيني بالشكر والتقدير لجميع الذين ساهموا في إخراج هذا التقرير الى حيز النور.

لقد تم إعداد هذا التقرير بقيادة فريق فني من الجهاز المركزي للإحصاء الفلسطيني، وبدعم مالي مشترك بين كل من دولة فلسطين ومجموعة التمويل الرئيسية للجهاز (CFG) عام 2021، ممثلة بمكتب الممثلة النرويجية لدى دولة فلسطين.

يتقدم الجهاز المركزي للإحصاء الفلسطيني بجزيل الشكر والتقدير إلى أعضاء مجموعة التمويل الرئيسية للجهاز (CFG) على مساهمتهم القيمة في تمويل هذا المشروع.

فريق العمل

- إعداد التقرير

فاتن ابو قرع

- تدقيق معايير النشر

حنان جناجره

- المراجعة الأولية

نهاية عودة

مصطفى خواجه

- المراجعة النهائية

خالد أبو خالد

عناية زيدان

- الإشراف العام

د. علا عوض

رئيسة الجهاز

تنويه للمستخدمين

للتعرف على الاجزاء الخاصة بالاطار النظري والخاصة بتعريف الطفل وحقوقه واحتياجاته يمكن الاطلاع عليها من خلال

الرابط: <http://www.pcbs.gov.ps/Downloads/book2116.pdf>

قائمة المحتويات

الصفحة	الموضوع
	المقدمة
	قائمة الجداول
19	المفاهيم والمصطلحات: الفصل الأول:
19	1.1 المفاهيم والمصطلحات
25	الواقع الديموغرافي: الفصل الثاني:
25	1.2 النمو السكاني
26	2.2 معدلات الخصوبة الكلية
27	1.2.2 معدل خصوبة المراهقات
27	3.2 تسجيل المواليد
28	4.2 معدلات المواليد الخام
28	5.2 وفيات الاطفال والرضع
29	1.5.2 معدل وفيات الاطفال دون سن الخامسة
30	6.2 العمر الوسيط عند الزواج الأول
31	7.2 الزواج المبكر
31	8.2 الأسر حسب جنس رب الأسرة
33	القطاع التعليمي: الفصل الثالث:
33	1.3 نسبة الإنفاق العام على التعليم من إجمالي الإنفاق الحكومي
33	2.3 الالتحاق في رياض الأطفال والمدارس
33	1.2.3 الالتحاق في رياض الأطفال
34	2.2.3 الالتحاق في المرحلة الأساسية
34	3.2.3 الالتحاق في المرحلة الثانوية
37	3.3 توزيع المدارس في فلسطين للعام الدراسي 2021/2020
37	1.3.3 عدد الطلبة في المدارس للعام الدراسي 2021/2020
38	2.3.3 معدل عدد الطلبة لكل شعبة للعام الدراسي 2021/2020
39	3.3.3 معدلات التسرب من المدارس
39	4.3.3 معدلات الرسوب في المدارس
39	5.3.3 معدل عدد الطلبة لكل معلم/ة للعام الدراسي 2021/2020
40	6.3.3 توزيع المدارس حسب المصدر الرئيسي للمياه، الكهرباء والتخلص من المياه العادمة
40	7.3.3 الطلبة والحاسوب

41	8.3.3 معدل عدد الطلبة لكل مشربية، مرحاض، ومغسلة	
42	4.3 المواءمات الخاصة بالأطفال ذوي الإعاقة في المدارس	
43	5.3 أثر جائحة كوفيد 19 (كورونا) على التعليم	
43	1.5.3 المشاركة في أنشطة التعليم عن بعد	
45	2.5.3 عدم المشاركة في أنشطة تعليمية عن بعد	
46	3.5.3 التواصل مع المعلمين	
47	القطاع الصحي	الفصل الرابع:
47	1.4 الرعاية خلال الحمل والولادة	
48	2.4 التحصينات ضد الأمراض المعدية	
49	3.4 أمراض الاطفال	
49	1.3.4 الإصابة بالإسهال	
49	2.3.4 الإصابة بالتهابات الجهاز التنفسي	
50	4.4 مؤشرات التغذية	
51	1.4.4 الرضاعة الطبيعية	
51	2.4.4 نقص الوزن، الهزال، قصر القامة	
52	5.4 التأمين الصحي للأطفال	
53	6.4 الإصابات بفيروس كورونا في فلسطين بين الاطفال 18 سنة فأقل	
55	الأطفال تحت الاحتلال	الفصل الخامس:
55	1.5 الأطفال الشهداء	
55	2.5 الأطفال المعتقلون	
55	3.5 هدم المنازل	
57	الحماية	الفصل السادس:
57	1.6 تشغيل الأطفال	
58	2.6 البطالة	
59	3.6 رعاية غير كافية للأطفال دون سن الخمس سنوات	
60	4.6 الأطفال والرعاية الاجتماعية	
61	5.6 المساعدات الاجتماعية النقدية	
62	6.6 الأطفال فاقدو الرعاية الاسرية	
62	7.6 الاطفال المعنفون	
62	1.7.6 العنف في الشارع	
63	2.7.6 العنف في المدارس	
63	3.7.6 العنف داخل الاسرة	
64	4.7.6 العنف الالكتروني	

64	8.6 استراتيجيات التأقلم للأسر الفلسطينية	
65	9.6 وضع الأسر الفلسطينية	
67	الأطفال ومجتمع المعلومات	الفصل السابع:
67	1.7 استخدام الحاسوب والنفوذ الى الانترنت للأسر التي لديها أطفال في العمر (5-17 سنة)	
67	2.7 الغرض من المواقع التي يقوم الأطفال بزيارتها	
67	3.7 ضبط ساعات استخدام الانترنت للأطفال في العمر (5-17 سنة)	
68	4.7 التدابير الوقائية التي تتخذها الأسر لحماية الاطفال خلال استخدامهم للإنترنت	
68	5.7 مراقبة البرامج التي يستخدمها الاطفال في العمر (5-17 سنة) على الحاسوب	
69	6.7 الأنشطة الممنوعة للاطفال في العمر (5-17 سنة) على الانترنت من قبل الاسر	
71	تنمية الطفولة المبكرة	الفصل الثامن:
71	1.8 مؤشرات تنمية الطفولة المبكرة	
74	2.8 دعم الطفل من أجل التعلم	

قائمة الجداول

الصفحة	الجدول
25	جدول 1: عدد الأطفال في فلسطين حسب الفئة العمرية والمنطقة والجنس، منتصف عام 2021
27	جدول 2: معدلات الخصوبة التفصيلية العمرية والكلية في فلسطين حسب المنطقة خلال الفترة 2017-2019
31	جدول 3: التوزيع النسبي للأسر في فلسطين حسب جنس رب الأسرة ووجود أطفال دون 18 سنة، 2020
37	جدول 4: توزيع المدارس في فلسطين حسب المنطقة والجهة المشرفة وجنس المدرسة، 2020/2021
37	جدول 5: توزيع المدارس في فلسطين حسب المنطقة والجهة المشرفة والمرحلة، 2020/2021
38	جدول 6: توزيع الطلبة في فلسطين حسب المنطقة والمرحلة والجنس، 2020/2021
38	جدول 7: معدل عدد الطلبة لكل شعبة في فلسطين حسب المنطقة والجهة المشرفة، 2020/2021
38	جدول 8: معدل عدد الطلبة لكل شعبة في فلسطين حسب المنطقة والمرحلة، 2020/2021
39	جدول 9: معدلات التسرب من المدارس في فلسطين حسب المنطقة والمرحلة والجنس، 2019/2020
39	جدول 10: معدلات الرسوب في المدارس في فلسطين حسب المنطقة والمرحلة والجنس، 2019/2020
40	جدول 11: معدل عدد الطلبة لكل معلم في فلسطين حسب المنطقة والجهة المشرفة، 2020/2021
40	جدول 12: التوزيع النسبي للمدارس في فلسطين حسب المنطقة والمصدر الرئيسي للمياه والكهرباء، 2020/2021
40	جدول 13: التوزيع النسبي للمدارس في فلسطين حسب المنطقة والطريقة الرئيسية للتخلص من المياه العادمة، 2020/2021
43	جدول 14: توزيع الطلبة ذوي الإعاقة في المدارس الحكومية في فلسطين حسب نوع الإعاقة والمنطقة، 2020/2021
44	جدول 15: نسبة الأسر في فلسطين التي شارك أطفالها (4-18) سنة في أنشطة تعليمية عن بعد حسب نوع النشاط التعليمي والمنطقة وجنس المعيل الرئيسي للأسرة، 2020
45	جدول 16: نسبة الأسر في فلسطين التي لم يشارك أطفالها (4-18) سنة في أنشطة تعليمية عن بعد حسب السبب في عدم المشاركة والمنطقة وجنس المعيل الرئيسي للأسرة، 2020
55	جدول 17: عدد الأطفال الشهداء في فلسطين للأعوام 2014-2020
58	جدول 18: معدل الأجر اليومي بالشيقل والأجر الوسيط ومعدل ساعات العمل الأسبوعية للأطفال (10-17 سنة) المستخدمين بأجر في فلسطين حسب المنطقة، 2020

الصفحة	الجدول
62	جدول 19: نسبة الأطفال في العمر (0-17 سنة) الأيتام في فلسطين وفقاً لمكان المعيشة حسب المنطقة والجنس، 2019
63	جدول 20: نسبة الأطفال في العمر (12-17 سنة) في فلسطين والذين تعرضوا لعنف نفسي أو جسدي من قبل أحد المعلمين أو المعلمات في المدارس حسب المنطقة خلال 12 شهراً التي سبقت المقابلة، 2019
64	جدول 21: نسبة الأطفال في العمر (12-17 سنة) في فلسطين الذين تعرضوا على الأقل لمرة واحدة لأحد أشكال العنف من قبل أحد الوالدين حسب المنطقة والمعتدي خلال 12 شهراً التي سبقت المقابلة، 2019
67	جدول 22: نسبة الأسر في فلسطين التي تضبط عدد ساعات استخدام الانترنت اليومية للأطفال في العمر (5-17 سنة) حسب المنطقة / نوع التجمع، 2019
68	جدول 23: نسبة الأسر في فلسطين التي تتخذ تدابير وقائية لحماية أطفالها في العمر (5-17 سنة) عند استخدام الانترنت حسب نوع التدابير الوقائية والمنطقة، 2019.
69	جدول 24: نسبة الأسر في فلسطين التي تمنع أطفالها في العمر (5-17 سنة) من القيام ببعض الأنشطة على الانترنت حسب نوع النشاط والمنطقة، 2019
75	جدول 25: نسبة الأطفال في العمر (2-4 سنوات) في فلسطين الذين شاركهم أحد أفراد أسرهم المعيشية البالغين أو أمهاتهم أو آبائهم بنشاطات تساعد على تحفيز التعليم والإعداد للمدرسة حسب الخصائص الخلفية، 2019
77	جدول 26: نسبة الأطفال في العمر أقل من 5 سنوات في فلسطين حسب عدد كتب الأطفال الموجودة في الأسرة، والأشياء التي يستخدمها الطفل للعب والخصائص الخلفية، 2019

المقدمة

يشكل الأطفال في فلسطين ما يقارب نصف السكان، وهذا يعني أن الاستثمار في هذه الشريحة من المجتمع يعتبر أمراً مهماً لضمان حقوقهم وتوفير الفرص لهم للعيش بكرامة وأمان. من أجل توفير الرقم الإحصائي الدقيق الذي يخدم رسم السياسات ووضع الخطط الكفيلة التي من شأنها التقدم بواقع الطفل الفلسطيني في كافة المجالات، يشكل هذا التقرير أداة مركزية في مراقبة التطور على حقوق الطفل الفلسطيني من خلال توفير قاعدة معلومات تستمد بياناتها الأساسية من الواقع، بهدف رسم السياسات ووضع البرامج والخطط وتقويمها، والتي تساهم في بناء الرؤيا الفلسطينية حول الطفولة في فلسطين.

ترمي سياسة الجهاز الى توفير أوسع قاعدة بيانات ضمن نظام احصائي وطني متكامل يخدم جميع القطاعات، بما فيها مؤشرات حقوق الطفل الفلسطيني، حيث يشكل إصدار هذا التقرير من واقع بيانات المسوح التي نفذها الجهاز الى جانب استخدام اوسع لبيانات السجلات الادارية من المؤسسات الشريكة ومختلف مكونات النظام الاحصائي الوطني مثلاً على هذا التوجه.

تم إصدار التقرير الأول في العام 2013 ويعتبر هذا التقرير تحديثاً للإصدارات السابقة من التقرير، حيث يعرض تحليلاً وتشخيصاً لواقع حقوق الطفل الفلسطيني في مجالات مختلفة حيث يتضمن هذا التقرير ثمانية فصول، يشمل الفصل الأول المفاهيم والمصطلحات التي تم استخدامها في هذا التقرير، بينما يحتوي الفصل الثاني على الواقع الديمغرافي والذي يتناول عرض لأبرز المؤشرات السكانية المتعلقة بالأطفال، ويحتوي الفصل الثالث على التعليم، ويتناول الفصل الرابع الصحة، وأما الفصل الخامس فيتطرق الى الأطفال تحت الاحتلال، بينما يعرض الفصل السادس الحماية، اما الفصل السابع فيتطرق الى الأطفال ومجتمع المعلومات، ويتناول الفصل الثامن تنمية الطفولة المبكرة.

نأمل بأن يشكل هذا التقرير رافداً مهماً لبناء حياة أفضل لأطفالنا استناداً الى البيانات المتاحة، وأداةً إضافية لتطوير التقارير الوطنية المرتبطة باتفاقية حقوق الطفل وتشخيصاً لواقع الأطفال الفلسطينيين لرفع مستوى التخطيط وبناء البرامج التنموية الهادفة لتلبية حقوق أطفالنا في فلسطين.

والله ولي التوفيق،،،

د. علا عوض
رئيسة الجهاز

تشرين ثاني، 2021

الفصل الأول

المفاهيم والمصطلحات

1.1 المفاهيم والمصطلحات

تعرف المصطلحات المستخدمة في هذا التقرير وفق معجم المصطلحات الإحصائية الصادر عن الجهاز والمعتمد على أحدث التوصيات الدولية المتعلقة بالإحصاءات والمنسجمة مع النظم الدولية.

الطفل:

كل شخص يقل عمره عن ثماني عشرة سنة إلا إذا كان القانون الساري يحدد سن البلوغ بعمر أصغر. وبدون التمييز من أي نوع بغض النظر عن الطفل أو عن أي من أبويه أو القائمين على رعايته أو عرقه أو لونه أو جنسه أو لغته أو دينه أو موقفه السياسي أو آرائه الأخرى أو أصله القومي أو العرقي أو الاجتماعي أو ممتلكاته أو حالة الإعاقة أو الميلاد أو أي مكانة أخرى.

الأسرة:

فرد أو مجموعة أفراد تربطهم أو لا تربطهم صلة قرابة، ويقيمون في مسكن واحد، ويشتركون في المأكل أو في أي وجه متعلق بترتيبات المعيشة.

رب الأسرة:

هو الشخص المقيم إقامة معتادة مع الأسرة، الذي عرف بأنه يحمل هذه الصفة من قبل باقي أفراد الأسرة، وعادة ما يكون هذا الشخص صاحب السلطة والمسؤول عن تدبير الشؤون الاقتصادية للأسرة وقد يشاركه الآخرون في ذلك.

التركيب العمري والنوعي:

هو تركيب السكان حسب عدد أو نسبة الذكور والإناث ضمن كل فئة عمرية. ويعد التركيب العمري والنوعي للسكان النتيجة التراكمية للاتجاهات السابقة في معدلات الخصوبة والوفيات والهجرة. ويعتبر توفر المعلومات حول التركيب العمري والنوعي شرطاً أساسياً مسبقاً لوصف وتحليل العديد من أنواع البيانات الديمغرافية.

العمر الوسيط عند الزواج الأول:

هو العمر عند الزواج الأول الذي يقسم المتزوجين (عند الزواج الأول) إلى مجموعتين متساويتين من ناحية العدد.

الخصوبة:

هي الأداء التكاثري (التناسلي) الفعلي للفرد أو الزوجين أو المجموعة أو السكان، (العدد الفعلي الذي أنجبته المرأة من المواليد طوال فترة حياتها الإنجابية) أو المجتمع.

معدل الخصوبة الكلي:

مؤشر يقيس متوسط عدد المواليد أحياء لكل امرأة (أو مجموعة نساء) خلال فترة حياتها (حياتها) الإنجابية حسب معدلات الخصوبة العمرية لسنة ما، وفيما لم تتعرض المرأة لخطر الوفاة

الاسهال:

فقدان الجسم للسوائل والأملاح من خلال إخراج براز رخو أو سائل بوتيرة تفوق الوتيرة العادية.

الخصوبة التفصيلية حسب العمر:

هم المواليد الذين تتجهبهم النساء من فئة عمرية معينة ويعتبر معدل الخصوبة التفصيلية حسب العمر عدد هؤلاء المواليد لكل 1,000 امرأة في تلك الفئة.

المواليد الخام:

هم المواليد الجدد من السكان، ويمثل معدل المواليد الخام عدد هؤلاء المواليد خلال سنة معينة لكل 1000 من السكان (لا يعبر عن معدل النمو).

الوفيات الخام:

هي الوفيات من السكان خلال فترة زمنية محددة، ويمثل معدل الوفيات الخام عدد هذه الوفيات لكل 1000 من السكان خلال سنة معينة.

معدل وفيات الرضع:

مصطلح يشير إلى وفيات الرضع (الذين تقل أعمارهم عن سنة) ويعتبر معدل وفيات الرضع عدد هذه الوفيات لكل 1,000 من المواليد الأحياء خلال سنة معينة.

معدل وفيات الذين أعمارهم تقل عن خمس سنوات:

هي احتمال وفاة الأطفال بين ولادتهم وقبل بلوغهم عمر الخمس سنوات.

المدرسة:

هي أي مؤسسة تعليمية غير رياض الأطفال بغض النظر عن عدد طلبتها وتركيبها الصفي، حيث أن أدنى صف فيها لا يقل عن الصف الأول وأعلى صف لا يزيد عن الصف الثاني عشر.

المدارس الحكومية:

هي أي مؤسسة تعليمية تديرها وزارة التربية والتعليم، أو أي وزارة أو سلطة حكومية.

مدارس وكالة الغوث الدولية:

هي أي مؤسسة تعليمية غير حكومية أو خاصة تديرها أو تشرف عليها وكالة الغوث لتشغيل اللاجئين الفلسطينيين.

المدارس الخاصة:

هي أي مؤسسة تعليمية أهلية أو أجنبية غير حكومية مرخصة يؤسسها أو يرأسها أو يديرها أو ينفق عليها فرداً أو أفراداً أو جمعيات أو هيئات فلسطينية أو أجنبية.

المرحلة الأساسية:

هي قاعدة التعليم والأساس الذي تقوم عليه مراحل التعليم الأخرى، ومدتها تسع سنوات.

المرحلة الثانوية:

هي المرحلة التي تلي المرحلة الأساسية ثلاث سنوات، أي السنوات الدراسية 10، 11، 12.

الشعبة:

هي مجموعة من الطلبة يضمهم صف واحد أو أكثر ويشتركون في غرفة صفية واحدة في أي مرحلة دراسية معينة.

الطالب:

هو كل من يتعلم في أية مؤسسة تعليمية.

الجهة المشرفة:

هي الجهة المسؤولة عن المدرسة قانونياً وإدارياً. إما أن تكون حكومية أو وكالة الغوث أو خاصة.

جنس المدرسة:

تصنف المدرسة حسب جنس الطلبة الذين يدرسون فيها، فإما أن تكون للذكور أو للإناث أو مدرسة مختلطة للذكور والإناث معاً.

رياض الأطفال:

هي كل مؤسسة تعليمية تقدم تربية للطفل قبل مرحلة التعليم الأساسي بسنتين على الأكثر، وتحصل على ترخيص مزاوله المهنة من وزارة التربية والتعليم. وتقسّم إلى مرحلتين: مرحلة البستان؛ يكون الأطفال فيها عادة في سن الرابعة ومرحلة التمهيدي ويكون الأطفال فيها عادة في سن الخامسة.

الراسب:

هو الطالب الذي لم ينجح في أحد المباحث أو أكثر المخصصة للصف الذي يشغله، ولا يحق له الانتقال للصف الذي يليه.

المتسرب:

هو الطالب الذي ترك المدرسة نهائياً خلال العام الدراسي الماضي ولم ينتقل إلى مدرسة أخرى.

معدل الالتحاق الإجمالي في مراحل التعليم:

مؤشر يقيس عدد الطلبة في سن التعليم في مرحلة ما المسجلين في مرحلة التعليم كنسبة مئوية من السكان في الفئة العمرية الموازية لهذه المرحلة

التأمين الصحي:

هو تعويض عن خسارة مادية ترتبط بتغطية التكاليف المتعلقة بمشكلة صحية ما وعلاجها.

التهاب الجهاز التنفسي:

الأطفال دون الخامسة الذين عانوا من سعال، كان مصحوباً بأنفاس سريعة وقصيرة وذلك بسبب مشكلة في الصدر أو مشكلة في الصدر مع احتقان في الأنف.

الرضاعة الطبيعية:

هي تلقي الطفل لحليب الثدي بشكل مباشر أو الشفط.

الرضاعة الطبيعية المطلقة:

الأطفال 0-5 أشهر الذين لا زالوا يرضعون من أمهاتهم والذين لم يتلقوا حليب صناعي أو أي نوع من أنواع الطعام أو الشراب، ويستثنى من ذلك الأطفال الذين يتلقون الفيتامينات أو الأدوية.

سوء التغذية:

مصطلح سوء التغذية يستخدم ليشمل الاضطرابات الناجمة عن أسباب متعددة بدءاً بنقص عناصر غذائية دقيقة ومحددة مثل الفيتامينات والمعادن أو البروتينات ونقص أو زيادة السرعات الحرارية والتي من الممكن أن تسبب المجاعة أو السمنة أو أمراض أخرى.

نسبة الأطفال دون سن الخامسة الذين يعانون من قصر القامة:

مؤشر يقيس نسبة الأطفال دون سن 5 سنوات ممن تقل اطوالهم مقابل اعمارهم عن ناقص انحرافين معياريين عن طول الطفل المعياري قياساً بعمره حسب معايير منظمة الصحة العالمية.

التطعيم:

التطعيم هو العملية التي بواسطتها يصبح نظام الفرد المناعي محصن ومقاوماً للأمراض المعدية، عادة عن طريق إعطاء اللقاح.

نسبة الأطفال دون سن الخامسة الذين يعانون من نقص الوزن:

مؤشر يقيس نسبة الأطفال دون سن 5 سنوات ممن تقل أوزانهم مقابل اعمارهم عن ناقص انحرافين معياريين عن وزن الطفل المعياري قياساً بعمره حسب معايير منظمة الصحة العالمية.

نسبة الأطفال دون سن الخامسة الذين يعانون من الهزال:

نسبة الأطفال دون سن 5 سنوات ممن تقل أوزانهم مقابل اطوالهم عن ناقص انحرافين معياريين عن وزن الطفل المعياري قياساً بطوله حسب معايير منظمة الصحة العالمية.

الوزن اقل من الطبيعي للمولود:

هو وزن المولود الذي يقل عن 2.5 كغم عند ولادته.

العمل:

هو الجهد المبذول في جميع الأنشطة التي يمارسها الأفراد بهدف الربح أو الحصول على أجرة معينة سواء كانت على شكل راتب شهري أو أجرة أسبوعية أو بالمايومة أو على القطعة أو نسبة من الأرباح أو سمسرة أو غير ذلك من الطرائق. كذلك فإن العمل بدون أجر أو عائد في مصلحة أو مشروع أو مزرعة للعائلة يدخل ضمن مفهوم العمل.

العامل:

هو الفرد الذي عمره 15 سنة فأكثر والذي باشر عملاً معيناً ولو لساعة واحدة خلال الفترة المرجعية سواء كان لحسابه أو لحساب الغير، باجر أو بدون اجر أو في مصلحة العائلة أو كان غائب عن عمله بشكل مؤقت (بسبب المرض، عطلة، توقف مؤقت أو أي سبب آخر)، ويصنف العاملون حسب عدد ساعات العمل الأسبوعية إلى عاملين (1-14) ساعة، عاملين 15 ساعة فأكثر وكذلك الأفراد الغائبون عن أعمالهم بسبب المرض، أو إجازة مدفوعة الأجر، أو إغلاق أو إضراب أو توقيف مؤقت وما شابه ذلك، يعتبر عاملين من 1-14 ساعة.

يعمل لحسابه:

وهو الفرد الذي يعمل في منشأة يملكها أو يملك جزءاً منها (شريك) وليس بالمنشأة أي مستخدم يعمل بأجر ويشمل الأشخاص الذين يعملون لحسابهم خارج المنشآت.

يعمل بأجر:

هو الفرد الذي يعمل لحساب فرد آخر أو لحساب منشأة أو جهة معينة وتحت إشرافها ويحصل مقابل عمله على أجر محدد سواء كان بأجر على شكل راتب شهري أو أجره أسبوعية أو بالميأومة أو على القطعة أو أي طريقة دفع أخرى. ويندرج تحت ذلك العاملون بالوزارات والهيئات الحكومية والعاملون بالشركات بالإضافة إلى الذين يعملون بأجر في مصلحة خاصة بالعائلة أو لدى الغير.

عضو أسرة غير مدفوع الأجر:

هو الفرد الذي يعمل لحساب العائلة، أي في مشروع أو مصلحة أو مزرعة للعائلة ولا يتقاضى نظير ذلك أي أجره وليس له نصيب في الأرباح.

صاحب عمل:

وهو الفرد الذي يعمل في منشأة يملكها أو يملك جزءاً منها (شريك) ويعمل تحت إشرافه أو لحسابه مستخدم واحد على الأقل بأجر. ويشمل ذلك أصحاب العمل الذين يديرون مشاريع أو مقاولات خارج المنشآت بشرط أن يعمل تحت إشرافهم أو لحسابهم مستخدم واحد على الأقل بأجر ولا يعتبر حملة الأسهم في الشركات المساهمة أصحاب عمل حتى ولو عملوا فيها.

ساعات العمل:

تعتبر ساعات العمل عن الوقت الذي يصرفه العامل في مهنته.

الأجر النقدي:

هو الأجر النقدي الصافي المدفوع للمستخدمين بأجر.

استخدام الانترنت:

عرف استخدام الإنترنت بأنه القيام بالاستخدامات الأساسية مثل: الدخول إلى المواقع، قراءة الصحف، تنزيل الملفات أو البرامج من الشبكة. وقد حددت فترة الاستخدام (خلال 12 شهر الماضية من تاريخ الإسناد في المسح).

استخدام الحاسوب:

عرف استخدام الحاسوب بأنه القيام بالاستخدامات الأساسية مثل: تشغيل الجهاز والدخول إلى ملفات معينة، ونقل وحفظ الملفات وإنشائها، وقد حددت فترة الاستخدام (خلال 12 شهر الماضية من تاريخ الإسناد في المسح).

الفصل الثاني

الواقع الديموغرافي

الطفل: هو كل إنسان لم يتجاوز الثامنة عشرة، ما لم يبلغ الرشد قبل ذلك بموجب القانون المنطبق عليه.
(اتفاقية حقوق الطفل-المادة رقم 1)

1.2 النمو السكاني

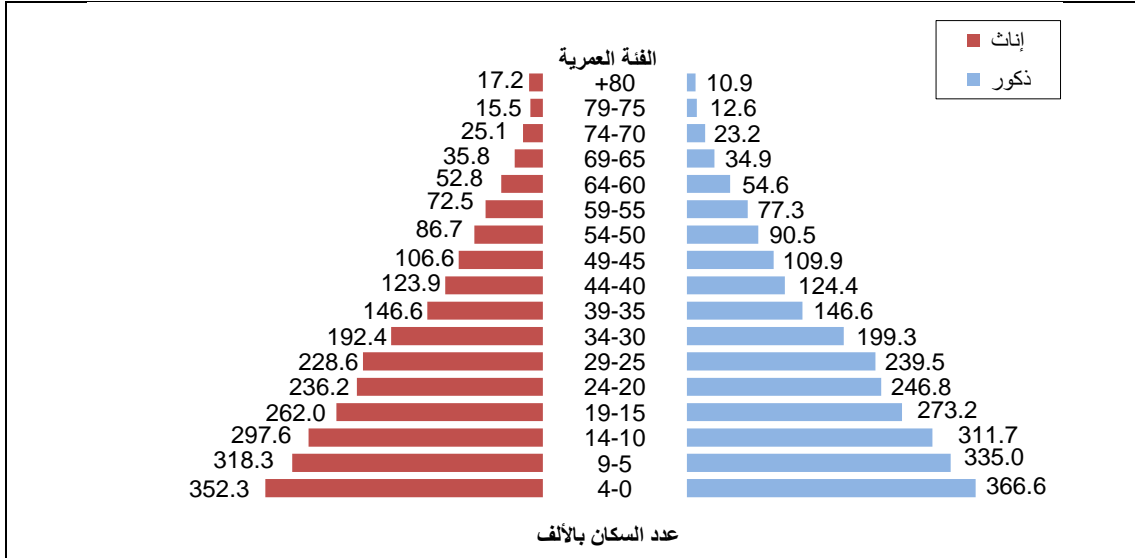
بلغ عدد الأطفال دون سن الثامنة عشر المقدر منتصف عام 2021 في فلسطين 2,311,396 طفلاً أي ما نسبته 44.2% من السكان، منهم 1,181,741 ذكراً و1,129,655 أنثى، وقد بلغ عدد الأطفال الذكور في الضفة الغربية 670,806 ذكراً وبلغ عدد الإناث 640,371 أنثى، أما في قطاع غزة فقد بلغ عدد الذكور 510,935 في حين بلغ عدد الإناث 489,284، حيث يشكل الأطفال 47.5% من سكان قطاع غزة مقابل 42.0% من إجمالي سكان الضفة الغربية. بينما تقل نسبة الأفراد 60 سنة فأكثر لتبلغ 5.4%، وهذه النسب تشير إلى أن معدلات الخصوبة ما زالت مرتفعة على الرغم من انخفاضها مقارنة بالعقد الماضي فالمجتمع الفلسطيني مجتمع فتي.

جدول 1: عدد الأطفال في فلسطين حسب الفئة العمرية والمنطقة والجنس، منتصف عام 2021

الفئة العمرية	فلسطين		الضفة الغربية		قطاع غزة	
	ذكور	إناث	ذكور	إناث	ذكور	إناث
4-0	366,633	352,290	205,027	196,807	161,606	155,483
9-5	334,999	318,267	190,664	180,362	144,335	137,905
14-10	311,666	297,606	176,164	168,136	135,502	129,470
17-15	168,443	161,492	98,951	95,066	69,492	66,426
المجموع	1,181,741	1,129,655	670,806	640,371	510,935	489,284

المصدر: الجهاز المركزي للإحصاء الفلسطيني، 2021. تقديرات منقحة مبنية على النتائج النهائية للتعداد العام للسكان والمساكن والمنشآت، 2017. رام الله - فلسطين.

الهرم السكاني في فلسطين، منتصف عام 2021

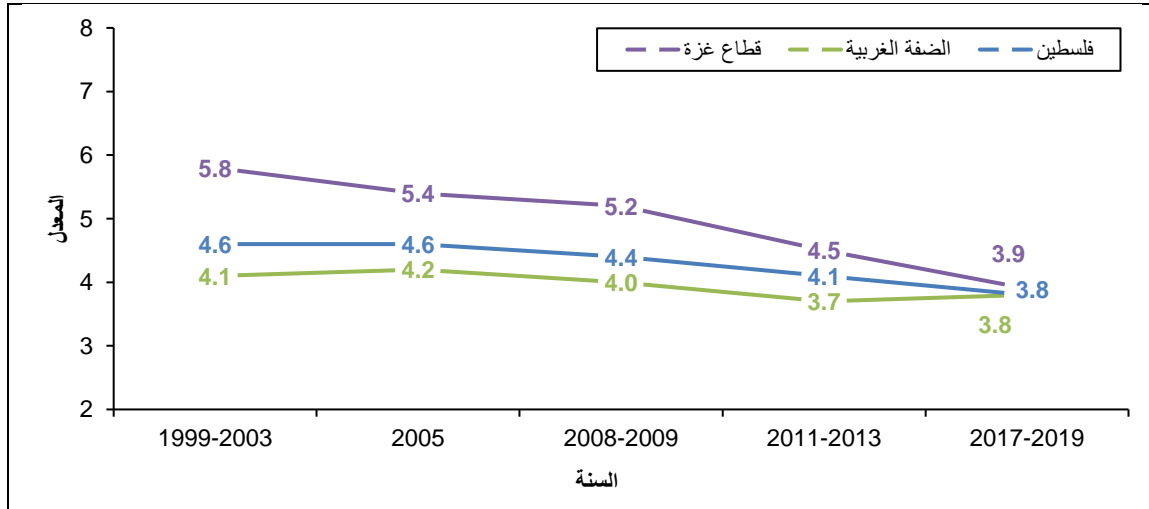


المصدر: الجهاز المركزي للإحصاء الفلسطيني، 2021. تقديرات منقحة مبنية على النتائج النهائية للتعداد العام للسكان والمساكن والمنشآت، 2017. رام الله - فلسطين

2.2 معدلات الخصوبة الكلية

أظهرت البيانات أن معدلات الخصوبة الكلية في فلسطين أخذت في الانخفاض منذ بداية العقد الأخير حيث انخفضت من 4.6 مولوداً لكل امرأة بواقع (5.8 في قطاع غزة و 4.1 في الضفة الغربية) خلال الفترة 1999-2003 إلى 3.8 مولوداً لكل امرأة خلال الفترة 2017-2019 بواقع (3.8 في الضفة الغربية و 3.9 في قطاع غزة).

معدلات الخصوبة الكلية في فلسطين حسب المنطقة، سنوات مختارة



المصادر: الجهاز المركزي للإحصاء الفلسطيني، 2005. المسح الصحي الديموغرافي، 2004. النتائج الأساسية. رام الله- فلسطين.
 الجهاز المركزي للإحصاء الفلسطيني، 2007. المسح الفلسطيني لصحة الأسرة، 2006. التقرير النهائي. رام الله- فلسطين.
 الجهاز المركزي للإحصاء الفلسطيني، 2021. قاعدة بيانات المسح الاسري الفلسطيني، 2010. رام الله- فلسطين.
 الجهاز المركزي للإحصاء الفلسطيني، 2015. المسح الفلسطيني العنقودي متعدد المؤشرات، 2014. رام الله- فلسطين.
 الجهاز المركزي للإحصاء الفلسطيني، 2021. قاعدة بيانات المسح الفلسطيني العنقودي متعدد المؤشرات، 2019-2020. رام الله- فلسطين.

1.2.2 معدل خصوبة المراهقات

بلغ معدل الخصوبة لدى المراهقات في العمر (15-19 سنة) 43 مولوداً لكل ألف امرأة خلال الفترة 2017-2019، وكان الأعلى في قطاع غزة مقارنة بالضفة الغربية.

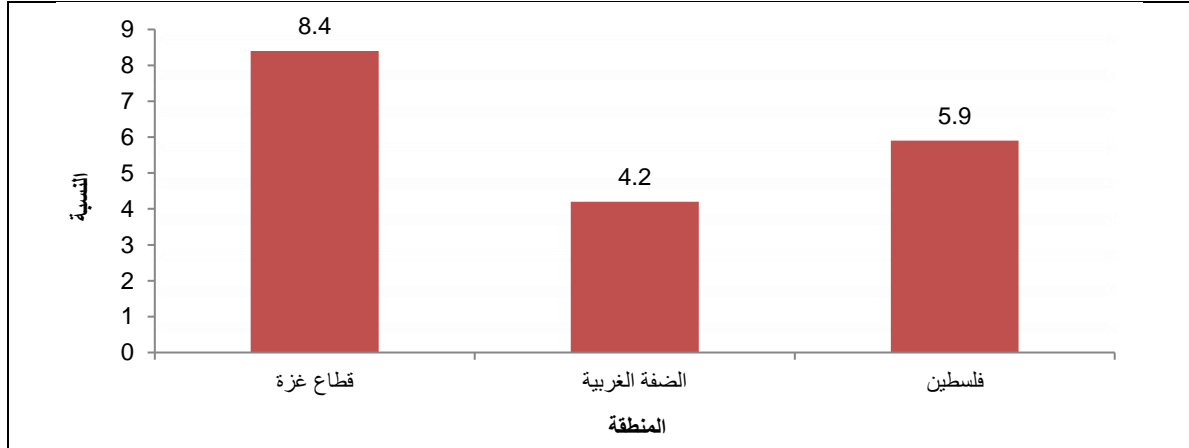
جدول 2: معدلات الخصوبة التفصيلية العمرية والكلية في فلسطين حسب المنطقة خلال الفترة 2017-2019

المنطقة		فلسطين	العمر
قطاع غزة	الضفة الغربية		
48	39	43	19-15
207	198	202	24-20
227	122	422	29-25
145	170	159	34-30
113	109	111	39-35
36	24	28	44-40
4	1	2	49-45
3.9	3.8	3.8	معدل الخصوبة الكلية

المصدر: الجهاز المركزي للإحصاء الفلسطيني، 2021. قاعدة بيانات المسح الفلسطيني العنقودي متعدد المؤشرات، 2019-2020. رام الله-فلسطين

كما أشارت البيانات في الشكل أدناه أن نسبة النساء في الفئة العمرية (20-24 سنة) اللواتي أصبحن أمهات قبل بلوغهن سن 18 سنة قد بلغت 5.9% في فلسطين بواقع 4.2% في الضفة الغربية و8.4% في قطاع غزة.

نسبة النساء في العمر (20-24 سنة) في فلسطين اللواتي أنجبن ولادة حية قبل بلوغهن سن 18 سنة حسب المنطقة، 2019-2020



المصدر: الجهاز المركزي للإحصاء الفلسطيني، 2021. قاعدة بيانات المسح الفلسطيني العنقودي متعدد المؤشرات، 2019-2020. رام الله-فلسطين

3.2 تسجيل المواليد

تسجيل الطفل عند ولادته هو أول خطوة في مسار الحياة. يسجل الطفل بعد ولادته فوراً ويكون له الحق منذ ولادته في الاسم والحق في اكتساب الجنسية، ويكون له قدر الإمكان، الحق في معرفة والديه وتلقي رعايتهما. (اتفاقية حقوق الطفل-المادة 7)

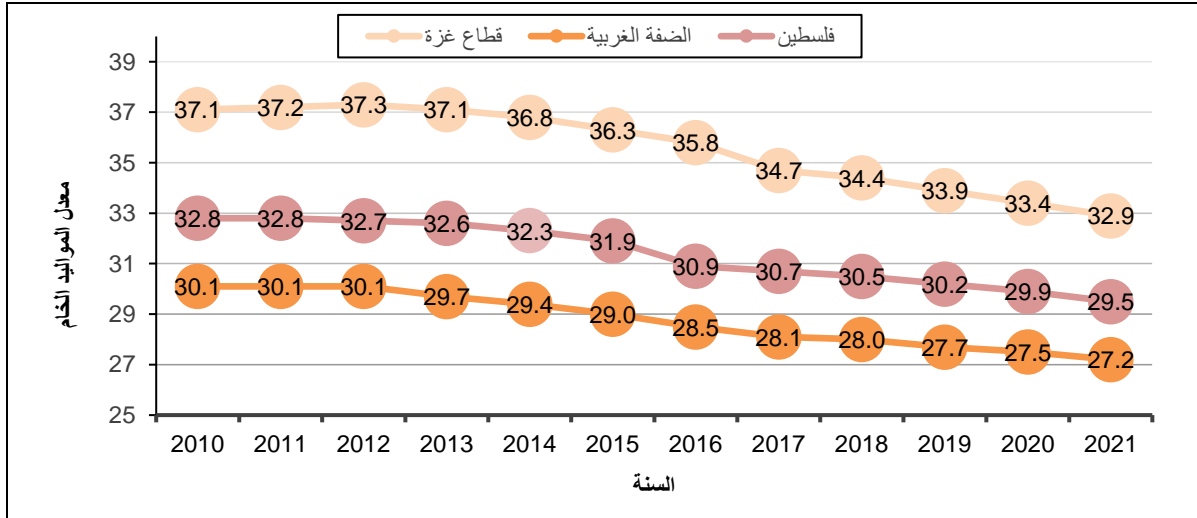
يعتبر تسجيل المواليد حق أساسي من حقوق الإنسان، كما أنه يساعد على ضمان تنفيذ الحقوق الأخرى للطفل، حيث بلغت نسبة تسجيل المواليد في فلسطين 99.2% بواقع 98.9% في الضفة الغربية و99.5% في قطاع غزة، أما على مستوى الجنس بلغت 99.4% للذكور و98.9% للإناث، وذلك حسب بيانات المسح الفلسطيني العنقودي متعدد المؤشرات 2019-2020.

4.2 معدلات المواليد الخام

ترتبط معدلات المواليد بالعديد من العوامل مثل مستويات الخصوبة والإنجاب، والخدمات الصحية، ودور الدولة في رعاية الأمومة والطفولة، حيث تشير التقديرات بالاعتماد على التعداد العام للسكان والمساكن والمنشآت 2017، بأن معدل المواليد الخام في فلسطين قد انخفض إلى 29.5 مولوداً لكل ألف من السكان عام 2021 مقارنة مع 32.8 مولوداً لكل ألف خلال عام 2010، وقد يعود ذلك إلى انخفاض مستويات الخصوبة وتطبيق برامج الصحة الإنجابية في مجال تنظيم الأسرة.

أما على مستوى المنطقة فيلاحظ أن هناك فرق في معدلات المواليد الخام لكلاً من الضفة الغربية وقطاع غزة حيث بلغ في الضفة الغربية 27.2 مولوداً لكل ألف من السكان خلال عام 2021 مقابل 30.1 مولوداً لكل ألف من السكان خلال عام 2010 في حين انخفض معدل المواليد الخام في قطاع غزة إلى 32.9 مولوداً لكل ألف من السكان خلال عام 2021 مقابل 37.1 مولوداً لكل ألف من السكان خلال عام 2010.

معدلات المواليد الخام في فلسطين لكل ألف من السكان حسب المنطقة، 2010-2021



المصدر: الجهاز المركزي للإحصاء الفلسطيني 2021. تقديرات منقحة بناءً على النتائج النهائية للتعداد العام للسكان والمساكن والمنشآت، 2017. رام الله - فلسطين

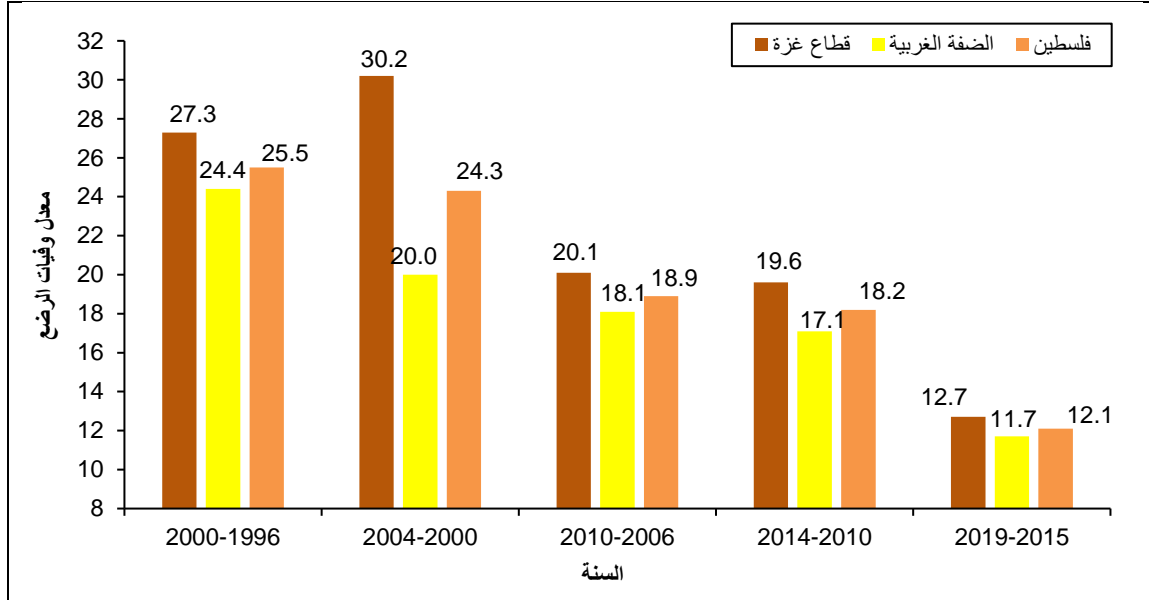
5.2 وفيات الاطفال والرضع

تعترف الدول الأطراف بحق الطفل في التمتع بأعلى مستوى صحي يمكن بلوغه وبحقه في مرافق علاج الأمراض وإعادة التأهيل الصحي. وتبذل الدول الأطراف قصارى جهدها لتضمن ألا يحرم أي طفل من حقه في الحصول على خدمات الرعاية الصحية هذه.

(اتفاقية حقوق الطفل - المادة 24)

تعتبر وفيات الاطفال مقياساً للوضع الاجتماعي والصحي في الدولة، بشكل عام، حيث يلاحظ انخفاض وفيات الأطفال الرضع والأطفال دون الخامسة في فلسطين خلال العقدين السابقين، حيث انخفضت وفيات الاطفال الرضع من 25.5 وفاة لكل 1000 ولادة حية خلال الفترة 1996-2000 الى 12.1 وفاة لكل 1000 ولادة حية خلال الفترة 2015-2019.

معدل وفيات الرضع في فلسطين حسب المنطقة، سنوات مختارة



المصادر: الجهاز المركزي للإحصاء الفلسطيني، 2021. قاعدة بيانات المسح الصحي، 2000. رام الله- فلسطين.
 الجهاز المركزي للإحصاء الفلسطيني، 2021. قاعدة بيانات المسح الصحي الديموغرافي، 2004. رام الله- فلسطين
 الجهاز المركزي للإحصاء الفلسطيني، 2021. قاعدة بيانات مسح الاسرة الفلسطيني، 2010. رام الله- فلسطين.
 الجهاز المركزي للإحصاء الفلسطيني، 2015. المسح الفلسطيني العنقودي متعدد المؤشرات، 2014. رام الله- فلسطين.
 الجهاز المركزي للإحصاء الفلسطيني، 2021. قاعدة بيانات المسح الفلسطيني العنقودي متعدد المؤشرات، 2019-2020. رام الله- فلسطين.

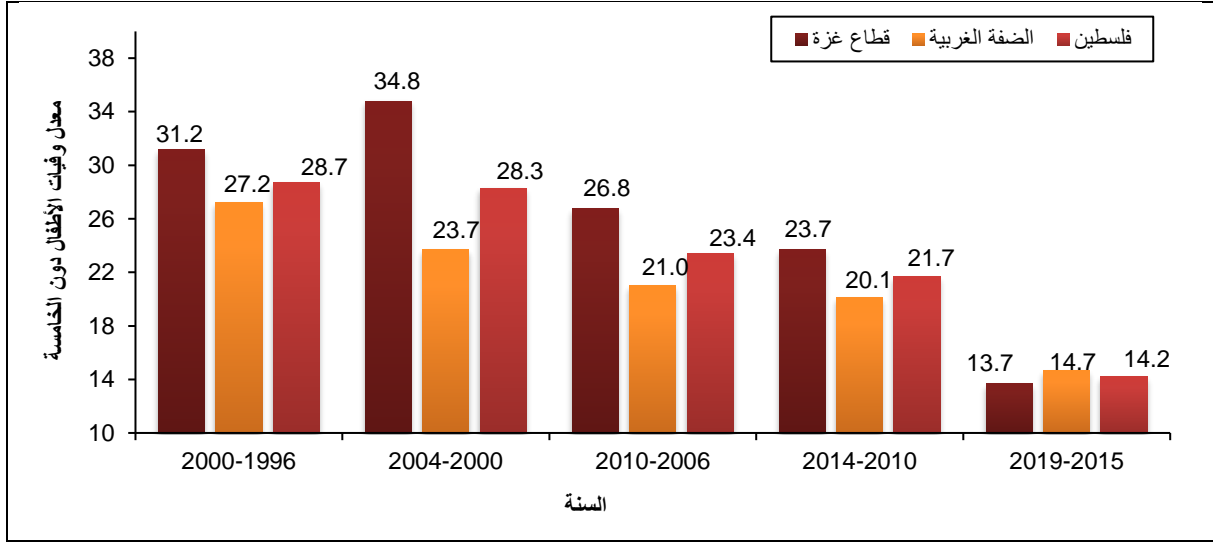
ووفقاً لبيانات وزارة الصحة فإن أهم أسباب الوفاة المبلغ عنها بين الرضع في الضفة الغربية في العام 2020 هي أسباب تتعلق بالولادة (ما قبل أو بعد الولادة مباشرة) بنسبة 69.8% تليها التشوهات الخلقية بنسبة 16.7% ومن ثم أمراض القلب الخلقية والدورة الدموية بنسبة 9.1% وتلتها متلازمة موت الرضيع المفاجئ بنسبة 3.0% وأسباب أخرى 1.4%¹.

1.5.2 معدل وفيات الاطفال دون سن الخامسة

انخفضت وفيات الأطفال دون سن الخامسة في فلسطين من 28.7 وفاة لكل 1000 ولادة حية خلال الفترة 1996-2000 (بواقع 27.2 وفاة لكل 1000 ولادة حية في الضفة الغربية، 31.2 وفاة لكل 1000 ولادة حية وقطاع غزة) الى 14.2 وفاة لكل 1000 ولادة حية خلال الفترة 2015-2019، (بواقع 14.7 وفاة لكل 1000 ولادة حية في الضفة الغربية، و13.7 وفاة لكل 1000 ولادة حية في قطاع غزة).

¹ وزارة الصحة، 2020. التقرير الصحي السنوي 2020. نابلس- فلسطين

معدل وفيات الأطفال دون الخامسة في فلسطين حسب المنطقة، سنوات مختار



المصادر: الجهاز المركزي للإحصاء الفلسطيني، 2021. قاعدة بيانات المسح الصحي، 2000. رام الله- فلسطين.
 الجهاز المركزي للإحصاء الفلسطيني، 2021. قاعدة بيانات المسح الصحي الديموغرافي، 2004. رام الله- فلسطين
 الجهاز المركزي للإحصاء الفلسطيني، 2021. قاعدة بيانات مسح الاسرة الفلسطيني، 2010. رام الله- فلسطين.
 الجهاز المركزي للإحصاء الفلسطيني، 2015. المسح الفلسطيني العنقودي متعدد المؤشرات، 2014. رام الله- فلسطين.
 الجهاز المركزي للإحصاء الفلسطيني، 2021. قاعدة بيانات المسح الفلسطيني العنقودي متعدد المؤشرات، 2019-2020. رام الله- فلسطين.

6.2 العمر الوسيط عند الزواج الاول

تشير بيانات الزواج والطلاق في فلسطين إلى أن العمر الوسيط عند عقد القران الأول على مستوى فلسطين عام 2020 قد بلغ 21.0 سنة للإناث و25.7 سنة للذكور، أما على مستوى المنطقة فقد بلغ العمر الوسيط عند عقد القران الأول في الضفة الغربية 21.3 سنة للإناث و25.9 سنة للذكور، في حين بلغ في قطاع غزة 20.7 سنة للإناث و25.5 سنة للذكور لنفس العام.

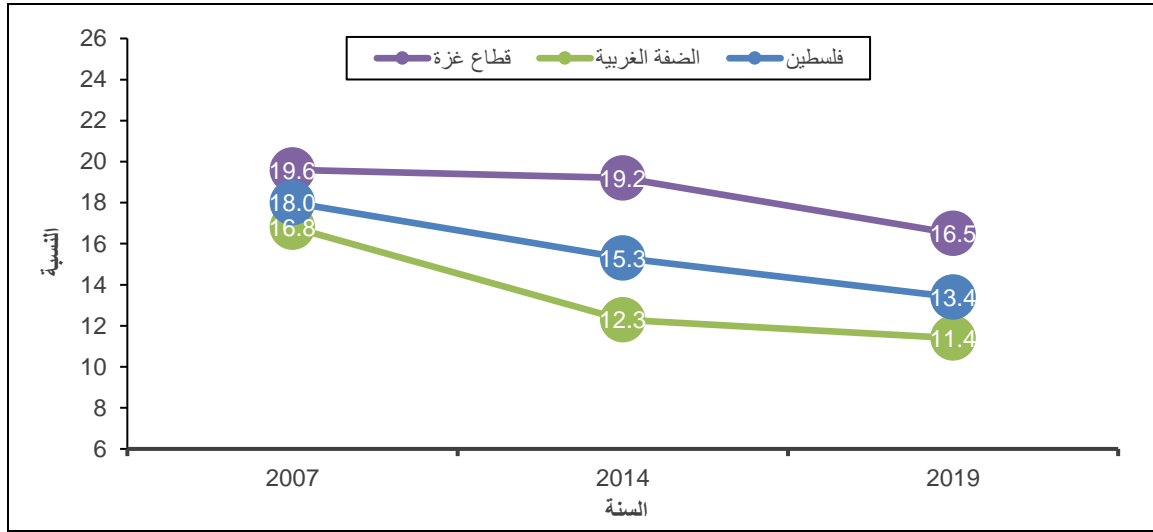
وأشارت البيانات أنه كلما ارتفع مستوى التحصيل العلمي كلما ارتفع العمر الوسيط عند عقد القران الأول، فقد بلغ العمر الوسيط عند عقد القران الأول في فلسطين لعام 2020 للذين يحملون مؤهلاً جامعياً "بكالوريوس فأعلى" 24.2 سنة للإناث و26.8 سنة للذكور. بينما يلاحظ أن العمر الوسيط قد بلغ 16.9 سنة للإناث و24.4 سنة للذكور الحاصلين على مؤهل إعدادي فما دون.

أظهرت البيانات انخفاض نسبة الذين عقدوا قرانهم وأعمارهم دون سن الثامنة عشر في فلسطين خلال عام 2020 مقارنة بالعام 2019، حيث انخفضت من 19.3% إلى 11.9% للإناث من مجمل الإناث اللواتي عقدن قرانهن، في حين كانت 0.9% للذكور من مجمل الذكور الذين عقدوا قرانهم في العام 2019، انخفضت إلى 0.5% للذكور من مجمل الذكور الذين عقدوا قرانهم خلال العام 2020، علماً أنه صدر مرسوم رئاسي نهاية عام 2019 يمنع زواج الذكور والإناث قبل بلوغهن سن 18 سنة، وقد بدأ العمل فيه بداية عام 2020.

7.2 الزواج المبكر

أظهرت البيانات أن نسبة النساء في الفئة العمرية (20-24 سنة) وتزوجن قبل بلوغهن سن 18 سنة أي في سن الطفولة أخذت في الانخفاض في المجتمع الفلسطيني، حيث انخفضت من 18.0% في العام 2007 إلى 13.4% في العام 2019، أما على مستوى المنطقة فقد انخفضت هذه النسبة من 16.8% في العام 2007 إلى 11.4% في العام 2019 في الضفة الغربية، بينما انخفضت من 19.6% في العام 2007 إلى 16.5% في العام 2019 في قطاع غزة. مع العلم أنه صدر مرسوم رئاسي نهاية عام 2019 يمنع زواج الذكور والإناث قبل بلوغهن سن 18 سنة، وقد بدأ العمل فيه بداية عام 2020 لذا فإن البيانات الخاصة بالزواج المبكر الواردة في هذه التقرير تظهر السنوات السابقة لعام 2020.

نسبة النساء في العمر (20-24 سنة) في فلسطين اللواتي تزوجن قبل بلوغهن سن 18 سنة حسب المنطقة، سنوات مختارة



المصدر: الجهاز المركزي للإحصاء الفلسطيني 2021. قاعدة بيانات التعداد العام للسكان والمساكن والمنشآت، 2007. رام الله- فلسطين.
الجهاز المركزي للإحصاء الفلسطيني، 2021. قاعدة بيانات المسح الفلسطيني العنقودي متعدد المؤشرات، 2014. رام الله- فلسطين.
الجهاز المركزي للإحصاء الفلسطيني 2021. قاعدة بيانات المسح الفلسطيني العنقودي متعدد المؤشرات، 2019-2020. رام الله- فلسطين.

8.2 الأسر حسب جنس رب الأسرة

تشير بيانات مسح القوى العاملة، 2020، إلى أن 11.3% من الأسر في فلسطين ترأسها امرأة، منها 31.9% لديها أطفال أقل من 18 سنة مقابل 68.1% ليس لديها أطفال.

جدول 3: التوزيع النسبي للأسر في فلسطين حسب جنس رب الأسرة ووجود أطفال دون 18 سنة، 2020

المجموع	جنس رب الأسرة		وجود أطفال
	أنثى	ذكر	
25.8	68.1	19.3	لا يوجد أطفال
74.2	31.9	80.7	يوجد أطفال
100.0	100.0	100.0	المجموع

المصدر: الجهاز المركزي للإحصاء الفلسطيني، 2021. قاعدة بيانات القوى العاملة، 2020. رام الله- فلسطين

الفصل الثالث

القطاع التعليمي

1.3 نسبة الإنفاق العام على التعليم من إجمالي الإنفاق الحكومي

انخفضت كلفة الطالب الواحد في التعليم المدرسي لتصبح حوالي 914 دولار في العام 2020 مقارنة بـ 999 دولار في العام 2019²، كما ارتفع الإنفاق العام على التعليم كنسبة مئوية من إجمالي الإنفاق الحكومي ليصبح 21.3% في العام 2019 مقارنة بـ 15.6% في العام 2018³.

2.3 الالتحاق في رياض الأطفال والمدارس

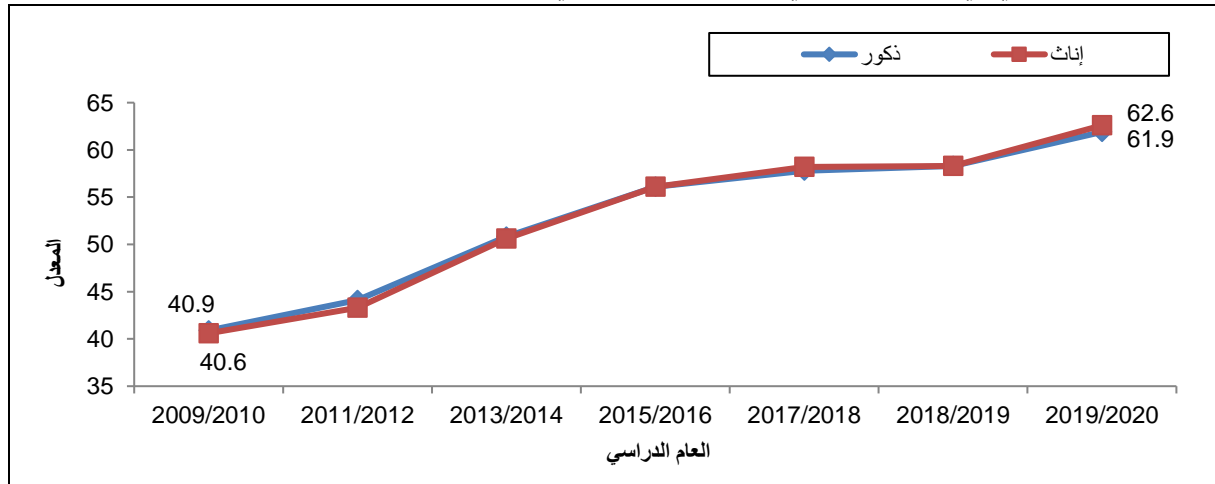
تعترف الدول الأطراف بحق الطفل في التعليم، وتحقيقاً للتنفيذ الكامل لهذا الحق تدريجياً وعلى أساس تكافؤ الفرص تقوم بوجه خاص بما يلي: أ. جعل التعليم الابتدائي إلزامياً ومتاحاً مجاناً للجميع. ب. تشجيع تطوير شتى أشكال التعليم الثانوي سواء العام أو المهني، وتوفيرها وإتاحتها لجميع الأطفال، واتخاذ التدابير المناسبة مثل إدخال مجانية التعليم وتقديم المساعدة المالية عند الحاجة إليها.

(اتفاقية حقوق الطفل-المادة 28)

1.2.3 الالتحاق في رياض الأطفال

يعرف معدل الالتحاق الإجمالي للأطفال في رياض الأطفال (بستان، تمهيدي) على أنه مجموع الأطفال الملتحقين برياض الأطفال في سنة محددة كنسبة مئوية من السكان في فئة السن الرسمي للالتحاق برياض الأطفال (4-5 سنوات) في نفس السنة.

معدل الالتحاق الإجمالي في رياض الأطفال في فلسطين بين الأطفال في العمر (4-5 سنوات) حسب الجنس لأعوام دراسية مختارة

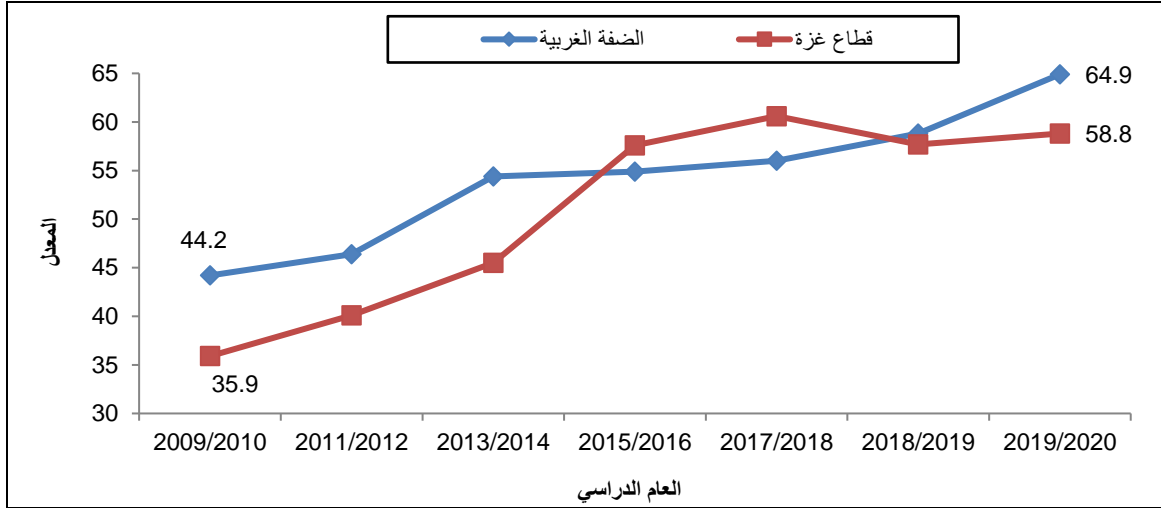


المصدر: وزارة التربية والتعليم، 2020. قاعدة بيانات المسح الشامل لرياض الأطفال للأعوام الدراسية 2009/2010-2019/2020. رام الله - فلسطين

² وزارة التربية والتعليم، 2021. تقرير الانجاز السنوي للخطة السنوية، 2020. رام الله- فلسطين
³ الجهاز المركزي للإحصاء الفلسطيني، 2021. إحصاءات الحسابات القومية للعامين 2018، 2019. رام الله - فلسطين.

في العام الدراسي 2020/2019 يوجد فرق طفيف بين الإناث والذكور في معدل الالتحاق الإجمالي في رياض الأطفال، بينما حسب المنطقة كان هناك فرق في معدلات الالتحاق حيث بلغ في الضفة الغربية 64.9% مقابل 58.8% في قطاع غزة.

معدل الالتحاق الإجمالي في رياض الأطفال في فلسطين لأعوام دراسية مختارة حسب المنطقة



المصدر: وزارة التربية والتعليم، 2020. قاعدة بيانات المسح الشامل لرياض الأطفال للأعوام الدراسية 2009/2010-2020/2019. رام الله - فلسطين

بلغ عدد رياض الأطفال للعام 2021/2020 في فلسطين 2,125 روضة (الضفة الغربية 1,488 روضة، في حين بلغ هذا العدد 637 روضة في قطاع غزة)، وحول عدد الأطفال في رياض الأطفال في فلسطين فقد بلغ 136,303 أطفال بواقع 80,549 طفلاً في الضفة الغربية و55,754 طفلاً في قطاع غزة. أما بالنسبة للمريبات فقد بلغ عددهن 6,739 مربية بواقع 4,674 مربية في الضفة الغربية و2,065 مربية في قطاع غزة، وقد بلغ عدد الشعب الدراسية 7,157 شعبة في فلسطين بواقع 4,519 شعبة في الضفة الغربية و2,638 شعبة في قطاع غزة.

2.2.3 الالتحاق في المرحلة الأساسية

معدل الالتحاق الصافي في المرحلة الأساسية هو عبارة عن مجموع الطلبة ممن هم في سن الالتحاق الرسمي في المرحلة الأساسية (6-15 سنة) بغض النظر عن الصف الملتحقين فيه، معبراً عنه كنسبة مئوية من مجموع أفراد فئة السكان المناظرة (6-15 سنة).

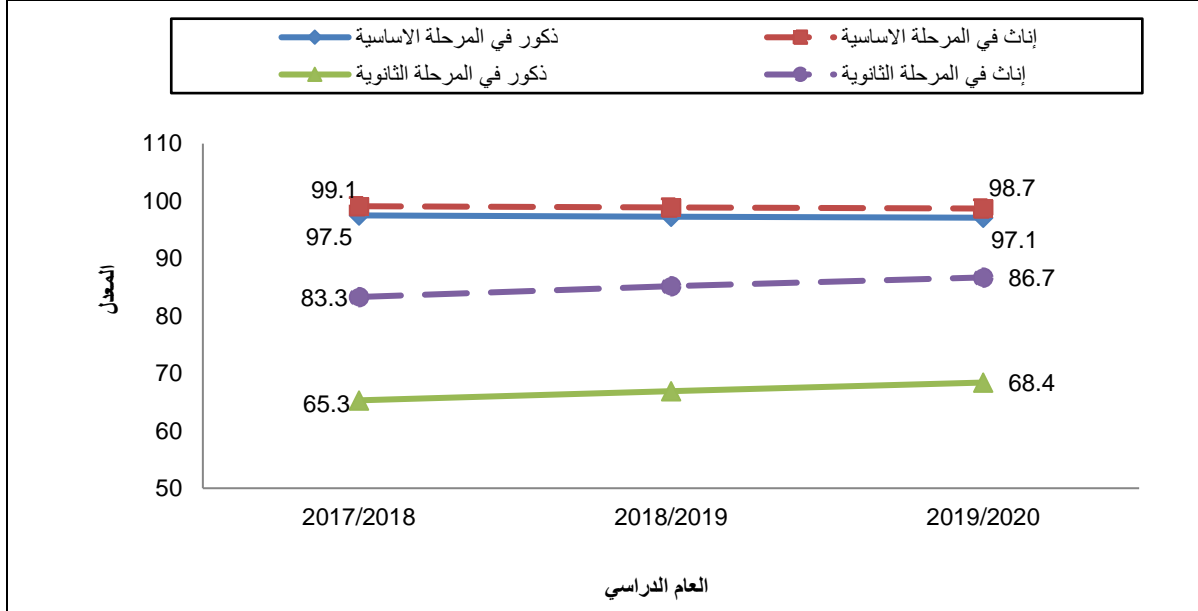
بلغ معدل الالتحاق الصافي في المرحلة الأساسية في فلسطين في العام الدراسي 2019/2018 (98.1%) أما في العام الدراسي 2020/2019 فقد بلغ 97.9%، بواقع (98.5% في الضفة الغربية و97.2% في قطاع غزة)، أما حسب الجنس فهناك تفاوت بين الذكور والإناث في معدلات الالتحاق الصافي في المرحلة الأساسية في فلسطين لصالح الإناث حيث بلغت 98.7% بين الإناث مقابل 97.1% بين الذكور.

3.2.3 الالتحاق في المرحلة الثانوية

معدل الالتحاق الصافي في المرحلة الثانوية هو عبارة عن مجموع الطلبة في سن الالتحاق الرسمي بالمرحلة الثانوية (16-17 سنة) بغض النظر عن الصف الملتحقين به، معبراً عنه كنسبة مئوية من مجموع أفراد فئة السكان المناظرة

(16-17 سنة). بلغ معدل الالتحاق الصافي في المرحلة الثانوية في فلسطين (77.4%) في العام الدراسي 2019/2020، بواقع 74.9% في الضفة الغربية و 81.1% في قطاع غزة، أما حسب الجنس فيظهر تفاوت واضح بين الذكور والإناث في نسب الالتحاق الصافي في المرحلة الثانوية في فلسطين بواقع 68.4% بين الذكور مقابل 86.7% بين الإناث.

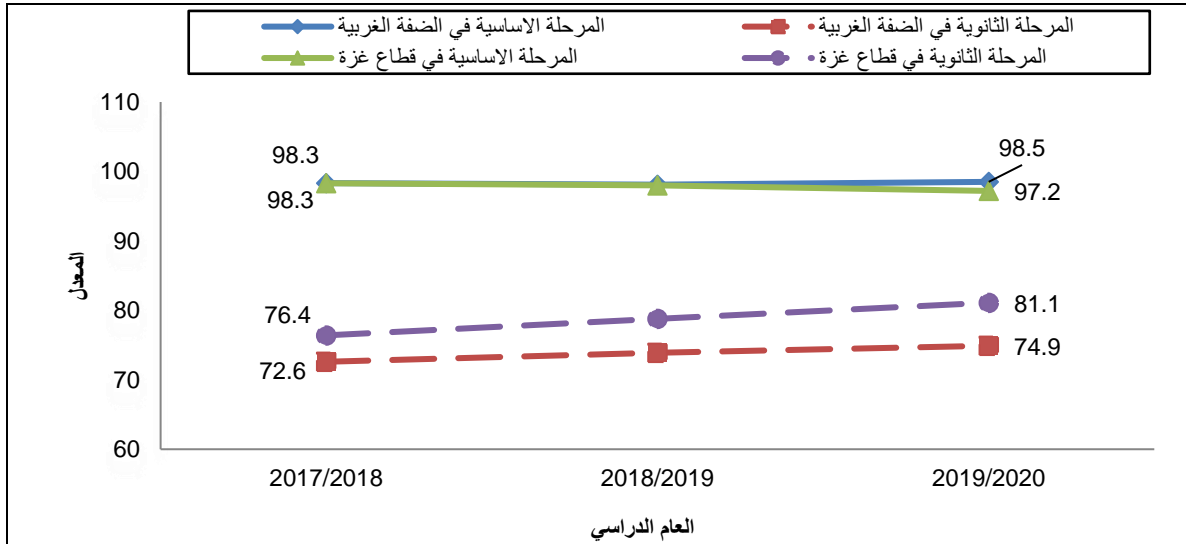
معدلات الالتحاق الصافي في فلسطين حسب المرحلة والجنس للأعوام الدراسية (2020/2019-2018/2017)



ملاحظة: ابتداءً من العام الدراسي 2018/2017 أصبحت المرحلة الأساسية تشمل الصفوف من الأول الأساسي حتى التاسع الأساسي أما المرحلة الثانوية فتشمل الصفوف العاشر والحادي عشر والثاني عشر (مع بقاء الصف العاشر إلزامياً) وذلك بالاستناد إلى قانون التعليم الجديد الصادر عن وزارة التربية والتعليم العالي باعتبار الصف العاشر ضمن المرحلة الثانوية.

المصدر: وزارة التربية والتعليم، 2020. قاعدة بيانات المسح الشامل للمدارس للأعوام الدراسية 2018/2017-2019/2020. رام الله - فلسطين

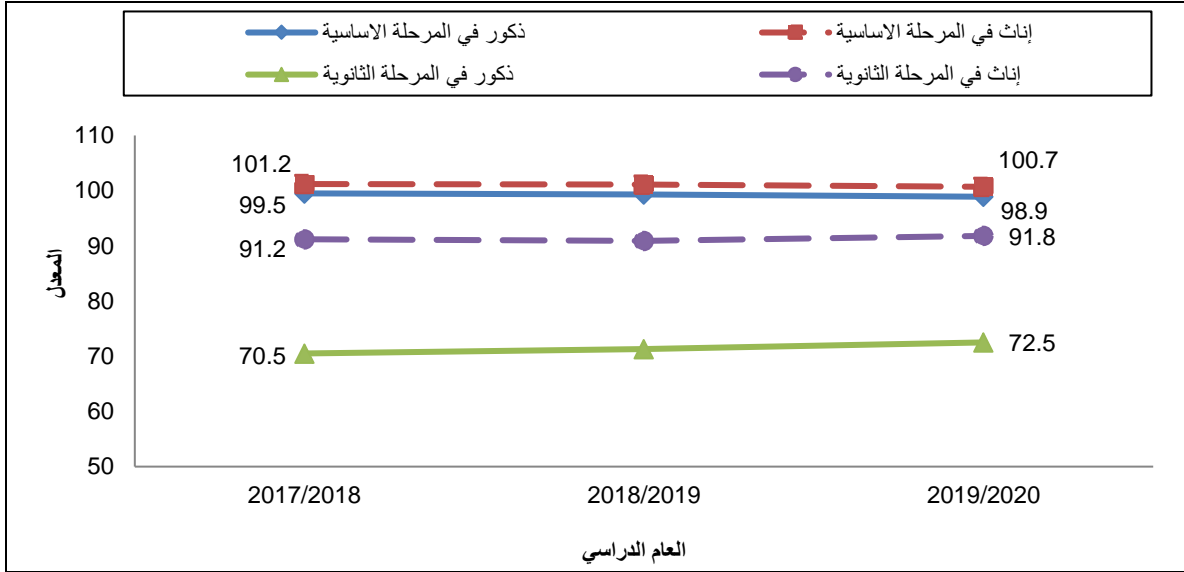
معدلات الالتحاق الصافي في فلسطين حسب المرحلة والمنطقة للأعوام الدراسية (2020/2019-2018/2017)



ملاحظة: ابتداءً من العام الدراسي 2018/2017 أصبحت المرحلة الأساسية تشمل الصفوف من الأول الأساسي حتى التاسع الأساسي أما المرحلة الثانوية فتشمل الصفوف العاشر والحادي عشر والثاني عشر (مع بقاء الصف العاشر إلزامياً) وذلك بالاستناد إلى قانون التعليم الجديد الصادر عن وزارة التربية والتعليم العالي باعتبار الصف العاشر ضمن المرحلة الثانوية.

المصدر: وزارة التربية والتعليم، 2020. قاعدة بيانات المسح الشامل للمدارس للأعوام الدراسية 2018/2017-2019/2020. رام الله - فلسطين

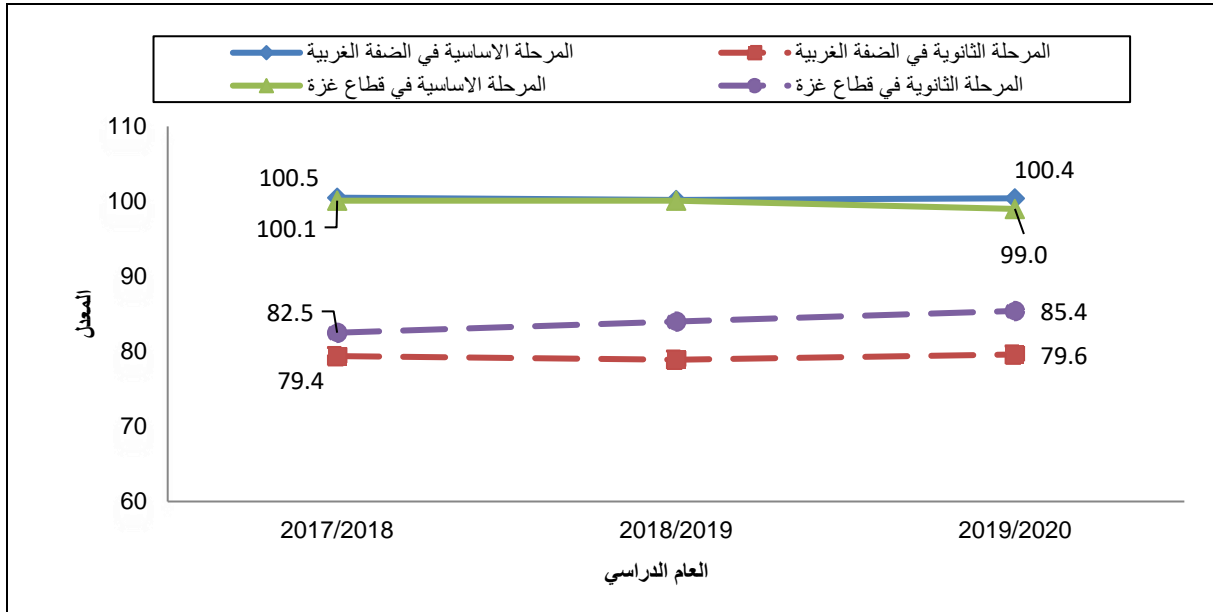
معدلات الالتحاق الإجمالي في فلسطين حسب المرحلة والجنس للأعوام الدراسية (2020/2019-2018/2017)



ملاحظة: ابتداءً من العام الدراسي 2018/2017 أصبحت المرحلة الأساسية تشمل الصفوف من الأول الأساسي حتى التاسع الأساسي أما المرحلة الثانوية فتشمل الصفوف العاشر والحادي عشر والثاني عشر (مع بقاء الصف العاشر إلزامياً) وذلك بالاستناد إلى قانون التعليم الجديد الصادر عن وزارة التربية والتعليم العالي باعتبار الصف العاشر ضمن المرحلة الثانوية.

المصدر: وزارة التربية والتعليم، 2020. قاعدة بيانات المسح الشامل للمدارس للأعوام الدراسية 2020/2019-2018/2017. رام الله - فلسطين

معدلات الالتحاق الإجمالي في فلسطين حسب المرحلة والمنطقة للأعوام الدراسية (2020/2019-2018/2017)



ملاحظة: ابتداءً من العام الدراسي 2018/2017 أصبحت المرحلة الأساسية تشمل الصفوف من الأول الأساسي حتى التاسع الأساسي أما المرحلة الثانوية فتشمل الصفوف العاشر والحادي عشر والثاني عشر (مع بقاء الصف العاشر إلزامياً) وذلك بالاستناد إلى قانون التعليم الجديد الصادر عن وزارة التربية والتعليم العالي باعتبار الصف العاشر ضمن المرحلة الثانوية.

المصدر: وزارة التربية والتعليم، 2020. قاعدة بيانات المسح الشامل للمدارس للأعوام الدراسية 2020/2019-2018/2017. رام الله - فلسطين.

3.3 توزيع المدارس في فلسطين للعام الدراسي 2021/2020

يوجد في فلسطين 3,107 مدارس منها 2,285 مدرسة حكومية و374 مدرسة تابعة للأونروا* و448 مدرسة خاصة، أما على مستوى المنطقة فيوجد في الضفة الغربية 2,343 مدرسة مقابل 764 مدرسة في قطاع غزة، وتتنوع المدارس في فلسطين حسب المرحلة بواقع 1,873 مدرسة أساسية و1,234 مدرسة ثانوية.

جدول 4: توزيع المدارس في فلسطين حسب المنطقة والجهة المشرفة وجنس المدرسة، 2021/2020

المنطقة	حكومة				أونروا*				خاصة		
	ذكور	إناث	مختلطة	المجموع	ذكور	إناث	مختلطة	المجموع	ذكور	إناث	مختلطة
فلسطين	900	842	543	2,285	154	119	101	374	47	29	372
الضفة الغربية	711	677	475	1,863	35	47	14	96	33	23	328
قطاع غزة	189	165	68	422	119	72	87	278	14	6	44

البيانات لا تشمل المدارس التي تشرف عليها وزارة المعارف والبلدية الاسرائيلية في القدس.
المصدر: وزارة التربية والتعليم، 2021. قاعدة بيانات مسح التعليم للعام الدراسي 2021/2020. رام الله - فلسطين.
*الأونروا: وكالة الأمم المتحدة لإغاثة وتشغيل الفلسطينيين في الشرق الأدنى.

جدول 5: توزيع المدارس في فلسطين حسب المنطقة والجهة المشرفة والمرحلة، 2021/2020

المنطقة	حكومة			أونروا*			خاصة		
	أساسية	ثانوية	المجموع	أساسية	ثانوية	المجموع	أساسية	ثانوية	المجموع
فلسطين	1,208	1,077	2,285	372	2	374	293	155	448
الضفة الغربية	983	880	1,863	94	2	96	253	131	384
قطاع غزة	225	197	422	278	-	278	40	24	64

* في العام الدراسي 2017/2018 أصبحت المدارس الأساسية تشمل المدارس التي تدرّس الصف التاسع الأساسي فما دون أما المدارس التي تدرّس الصف العاشر فأعلى فتعتبر مدارس ثانوية وذلك بالاستناد الى قانون التعليم الجديد الصادر عن وزارة التربية والتعليم باعتبار الصف العاشر ضمن المرحلة الثانوية.

الإشارة (-) تعني لا يوجد

البيانات لا تشمل المدارس التي تشرف عليها وزارة المعارف والبلدية الاسرائيلية في القدس.
المصدر: وزارة التربية والتعليم، 2021. قاعدة بيانات مسح التعليم للعام الدراسي 2021/2020. رام الله - فلسطين.
*الأونروا: وكالة الأمم المتحدة لإغاثة وتشغيل الفلسطينيين في الشرق الأدنى.

1.3.3 عدد الطلبة في المدارس للعام الدراسي 2021/2020

هناك 1,338,353 طالباً يدرسون في مدارس فلسطين منهم 746,869 طالباً في الضفة الغربية، و591,484 طالباً في قطاع غزة، من بينهم 665,294 ذكراً و673,059 أنثى، وموزعين حسب جهات الإشراف كالتالي: 878,649 طالباً في المدارس الحكومية و332,513 طالباً في مدارس الأونروا و127,191 طالباً في المدارس الخاصة. أما بالنسبة لتوزيع الطلبة حسب المرحلة هناك 1,078,091 طالباً في المرحلة الأساسية منهم 600,663 طالباً في الضفة الغربية، و477,428 طالباً في قطاع غزة، و260,262 طالباً في المرحلة الثانوية منهم 146,206 طلاب في الضفة الغربية و114,056 طالباً في قطاع غزة.

جدول 6: توزيع الطلبة في فلسطين حسب المنطقة والمرحلة* والجنس، 2021/2020

المنطقة	مجموع			أساسية			ثانوية		
	المجموع	ذكر	أنثى	المجموع	ذكر	أنثى	المجموع	ذكر	أنثى
فلسطين	1,338,353	665,294	673,059	1,078,091	547,455	530,636	260,262	117,839	142,423
الضفة الغربية	746,869	367,717	379,152	600,663	303,896	296,767	146,206	63,821	82,385
قطاع غزة	591,484	297,577	293,907	477,428	243,559	233,869	114,056	54,018	60,038

* في العام الدراسي 2018/2017 أصبحت المرحلة الأساسية تشمل الصفوف من الأول الأساسي حتى التاسع الأساسي أما المرحلة الثانوية فتشمل الصفوف العاشر والحادي عشر والثاني عشر (مع بقاء الصف العاشر إلزامياً) وذلك بالاستناد إلى قانون التعليم الجديد الصادر عن وزارة التربية والتعليم باعتبار الصف العاشر ضمن المرحلة الثانوية. البيانات لا تشمل المدارس التي تشرف عليها وزارة المعارف والبلدية الإسرائيلية في القدس. المصدر: وزارة التربية والتعليم، 2021. قاعدة بيانات مسح التعليم للعام الدراسي 2021/2020. رام الله - فلسطين.

2.3.3 معدل عدد الطلبة لكل شعبة للعام الدراسي 2021/2020

بلغ معدل عدد الطلبة لكل شعبة في المدارس التي تشرف عليها الحكومة في العام الدراسي 2021/2020 في فلسطين 30.0 طالباً بواقع؛ 26.8 طالباً في الضفة الغربية و39.7 طالباً في قطاع غزة. بينما لا تزال مدارس الأونروا تعاني من نقص في الغرف الصفية والاكتظاظ خاصة في قطاع غزة. أما بالنسبة لمعدل عدد الطلبة لكل شعبة حسب المرحلة فيبلغ في المرحلة الأساسية 30.9 طالباً في فلسطين بواقع؛ 26.5 طالباً في الضفة الغربية و39.2 طالباً في قطاع غزة، وفي المرحلة الثانوية بلغ المعدل 28.5 طالباً في فلسطين بواقع؛ 23.3 طالباً في الضفة الغربية و39.8 طالباً في قطاع غزة.

جدول 7: معدل عدد الطلبة لكل شعبة في فلسطين حسب المنطقة والجهة المشرفة، 2021/2020

المنطقة	مجموع			أونروا	حكومة	خاصة
	طالب/شعبة	طالب/شعبة	طالب/شعبة	طالب/شعبة	طالب/شعبة	طالب/شعبة
فلسطين	30.4	30.0	38.4	21.2		
الضفة الغربية	25.8	26.8	27.1	21.1		
قطاع غزة	39.4	39.7	41.2	21.7		

البيانات لا تشمل المدارس التي تشرف عليها وزارة المعارف والبلدية الإسرائيلية في القدس. المصدر: وزارة التربية والتعليم، 2021. قاعدة بيانات مسح التعليم للعام الدراسي 2021/2020. رام الله - فلسطين.

جدول 8: معدل عدد الطلبة لكل شعبة في فلسطين حسب المنطقة والمرحلة**، 2021/2020

المنطقة	مجموع			أساسية	ثانوية
	طالب/شعبة	طالب/شعبة	طالب/شعبة	طالب/شعبة	طالب/شعبة
فلسطين	30.4	30.9	28.5		
الضفة الغربية	25.8	26.5	23.3		
قطاع غزة	39.4	39.2	39.8		

** في العام الدراسي 2018/2017 أصبحت المرحلة الأساسية تشمل الصفوف من الأول الأساسي حتى التاسع الأساسي أما المرحلة الثانوية فتشمل الصفوف العاشر والحادي عشر والثاني عشر (مع بقاء الصف العاشر إلزامياً) وذلك بالاستناد إلى قانون التعليم الجديد الصادر عن وزارة التربية والتعليم باعتبار الصف العاشر ضمن المرحلة الثانوية. البيانات لا تشمل المدارس التي تشرف عليها وزارة المعارف والبلدية الإسرائيلية في القدس. المصدر: وزارة التربية والتعليم، 2021. قاعدة بيانات مسح التعليم للعام الدراسي 2021/2020. رام الله - فلسطين.

3.3.3 معدلات التسرب من المدارس

تعتبر معدلات التسرب من المدارس في فلسطين منخفضة نسبياً، فقد بلغت خلال العام الدراسي 2020/2019 في فلسطين ولكافة المراحل 0.7% (1.0% بين الذكور و0.5% بين الإناث)، 0.4% في المرحلة الأساسية (0.6% بين الذكور و0.2% بين الإناث)، في حين بلغ المعدل في المرحلة الثانوية 2.2% (3.0% بين الذكور و1.6% بين الإناث).

جدول 9: معدلات التسرب من المدارس في فلسطين حسب المنطقة والمرحلة* والجنس، 2020/2019

المنطقة	مجموع			أساسية			ثانوية		
	ذكور	إناث	كلا الجنسين	ذكور	إناث	كلا الجنسين	ذكور	إناث	كلا الجنسين
فلسطين	1.0	0.5	0.7	0.6	0.2	0.4	3.0	1.6	2.2
الضفة الغربية	1.3	0.6	0.9	0.8	0.2	0.5	3.9	1.9	2.7
قطاع غزة	0.5	0.3	0.4	0.3	0.1	0.2	1.8	1.2	1.5

* في العام الدراسي 2018/2017 أصبحت المرحلة الأساسية تشمل الصفوف من الأول الأساسي حتى التاسع الأساسي أما المرحلة الثانوية فتشمل الصفوف العاشر والحادي عشر والثاني عشر (مع بقاء الصف العاشر إلزامياً) وذلك بالاستناد إلى قانون التعليم الجديد الصادر عن وزارة التربية والتعليم باعتبار الصف العاشر ضمن المرحلة الثانوية. البيانات لا تشمل المدارس التي تشرف عليها وزارة المعارف والبلدية الإسرائيلية في القدس. المصدر: وزارة التربية والتعليم، 2021. الكتاب الإحصائي التربوي السنوي للعام الدراسي 2021/2020. رام الله - فلسطين.

4.3.3 معدلات الرسوب في المدارس

بلغت معدلات الرسوب في المدارس في كافة المراحل في فلسطين 0.1% بواقع 0.2% في الضفة الغربية وفي قطاع غزة لا يوجد رسوب في المدارس.

جدول 10: معدلات الرسوب في المدارس في فلسطين حسب المنطقة والمرحلة* والجنس، 2020/2019

المنطقة	مجموع			أساسية			ثانوية		
	ذكور	إناث	كلا الجنسين	ذكور	إناث	كلا الجنسين	ذكور	إناث	كلا الجنسين
فلسطين	0.1	0.1	0.1	0.1	0.1	0.1	0.1	0.1	0.1
الضفة الغربية	0.2	0.1	0.2	0.2	0.1	0.1	0.2	0.1	0.2
قطاع غزة	-	-	-	-	-	-	-	-	-

* في العام الدراسي 2018/2017 أصبحت المرحلة الأساسية تشمل الصفوف من الأول الأساسي حتى التاسع الأساسي أما المرحلة الثانوية فتشمل الصفوف العاشر والحادي عشر والثاني عشر (مع بقاء الصف العاشر إلزامياً) وذلك بالاستناد إلى قانون التعليم الجديد الصادر عن وزارة التربية والتعليم باعتبار الصف العاشر ضمن المرحلة الثانوية. البيانات لا تشمل المدارس التي تشرف عليها وزارة المعارف والبلدية الإسرائيلية في القدس. (-) لا يوجد. المصدر: وزارة التربية والتعليم، 2021. الكتاب الإحصائي التربوي السنوي للعام الدراسي 2021/2020. رام الله - فلسطين.

5.3.3 معدل عدد الطلبة لكل معلم/ة للعام الدراسي 2021/2020

بلغ معدل عدد الطلبة لكل معلم في مدارس فلسطين 22.6 طالباً لكل معلم في العام الدراسي 2021/2020 بواقع 21.4 طالباً لكل معلم في المدارس الحكومية، و33.1 طالباً لكل معلم في الأونروا و16.0 طالباً لكل معلم في المدارس الخاصة.

جدول 11: معدل عدد الطلبة لكل معلم في فلسطين حسب المنطقة والجهة المشرفة، 2021/2020

المنطقة	مجموع	حكومة	وكالة	خاصة
فلسطين	22.6	21.4	33.1	16.0
الضفة الغربية	19.5	19.8	26.7	16.0
قطاع غزة	28.6	25.5	34.4	16.0

المصدر: وزارة التربية والتعليم، 2021. قاعدة بيانات مسح التعليم للعام الدراسي 2021/2020. رام الله - فلسطين.
البيانات لا تشمل المدارس التي تشرف عليها وزارة المعارف والبلدية الاسرائيلية في القدس.

6.3.3 توزيع المدارس حسب المصدر الرئيسي للمياه، الكهرباء والتخلص من المياه العادمة

تشير الإحصاءات التربوية إلى أن البنية التحتية الأساسية متوفرة في معظم مدارس فلسطين، وأن 99.2% من المدارس في الضفة الغربية متصلة بشبكة الكهرباء، مقابل 99.6% في قطاع غزة، وهناك 92.5% من المدارس في الضفة الغربية موصولة بشبكة مياه عامة، مقابل 83.4% في قطاع غزة، مع ملاحظة أن قطاع غزة يعاني من الانقطاع المستمر في خدمة الكهرباء ونقص في مياه الشرب من المصادر الآمنة.

جدول 12: التوزيع النسبي للمدارس في فلسطين حسب المنطقة والمصدر الرئيسي للمياه والكهرباء، 2021/2020

المنطقة	المصدر الرئيسي للمياه			المصدر الرئيسي للكهرباء		
	شبكة مياه عامة	تتكات	بئر	غير ذلك	شبكة كهرباء عامة	مولد خاص
فلسطين	90.2	3.1	6.6	0.1	99.3	0.7
الضفة الغربية	92.5	3.7	3.6	0.2	99.2	0.8
قطاع غزة	83.4	1.0	15.6	0.0	99.6	0.4

(0.0) تعني أن النسبة أقل من 0.05

البيانات لا تشمل المدارس التي تشرف عليها وزارة المعارف والبلدية الاسرائيلية في القدس.
المصدر: وزارة التربية والتعليم، 2021. الكتاب الإحصائي التربوي السنوي للعام الدراسي 2021/2020. رام الله - فلسطين.

جدول 13: التوزيع النسبي للمدارس في فلسطين حسب المنطقة والطريقة الرئيسية للتخلص من المياه العادمة، 2021/2020

المنطقة	شبكة صرف صحي عامة	حفرة امتصاصية	حفرة صماء	غير ذلك
فلسطين	50.8	36.0	13.1	0.1
الضفة الغربية	39.3	43.7	16.9	0.1
قطاع غزة	86.1	12.2	1.7	0.0

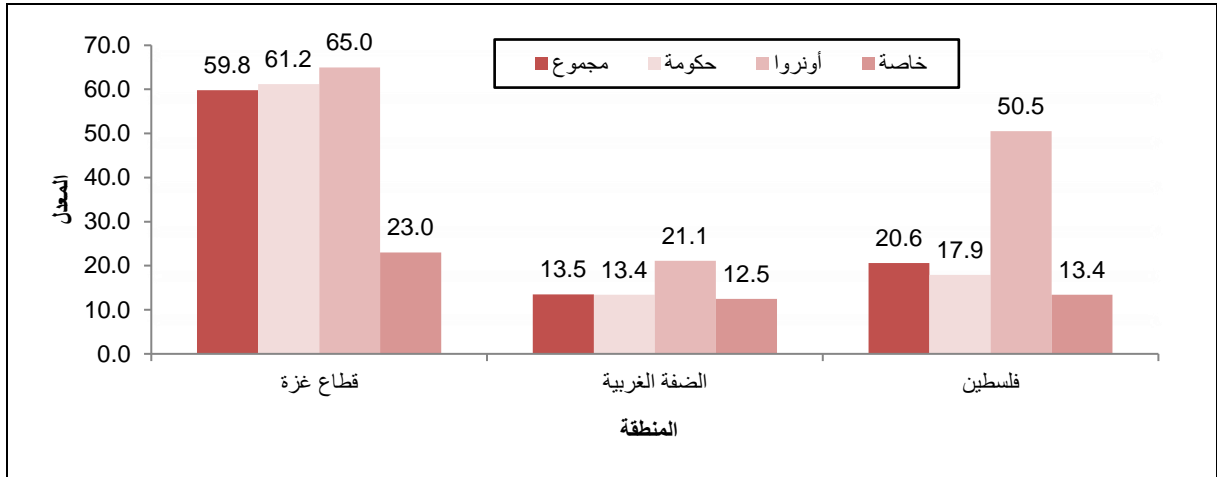
(0.0) تعني أن النسبة أقل من 0.05

البيانات لا تشمل المدارس التي تشرف عليها وزارة المعارف والبلدية الاسرائيلية في القدس.
المصدر: وزارة التربية والتعليم، 2021. الكتاب الإحصائي التربوي السنوي للعام الدراسي 2021/2020. رام الله - فلسطين.

7.3.3 الطلبة والحاسوب

بلغ معدل عدد الطلبة لكل جهاز حاسوب في مدارس الاونروا 50.5 طالباً بينما بلغ في المدارس الحكومية 17.9 طالباً في حين كان المعدل الأقل في المدارس الخاصة حيث بلغ 13.4 طالباً لكل جهاز حاسوب.

معدل عدد الطلبة لكل جهاز حاسوب في مدارس فلسطين حسب المنطقة والجهة المشرفة، 2021/2020

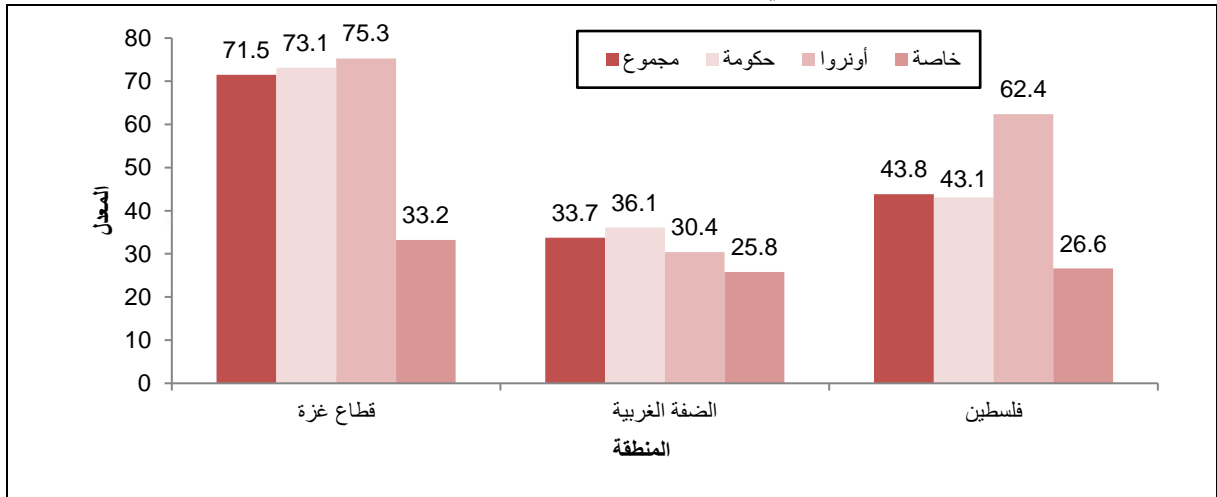


المصدر: وزارة التربية والتعليم، 2021. الكتاب الإحصائي التربوي السنوي للعام الدراسي 2021/2020. رام الله - فلسطين.
البيانات لا تشمل المدارس التي تشرف عليها وزارة المعارف والبلدية الاسرائيلية في القدس.

8.3.3 معدل عدد الطلبة لكل مشربية، مرحاض، ومغسلة

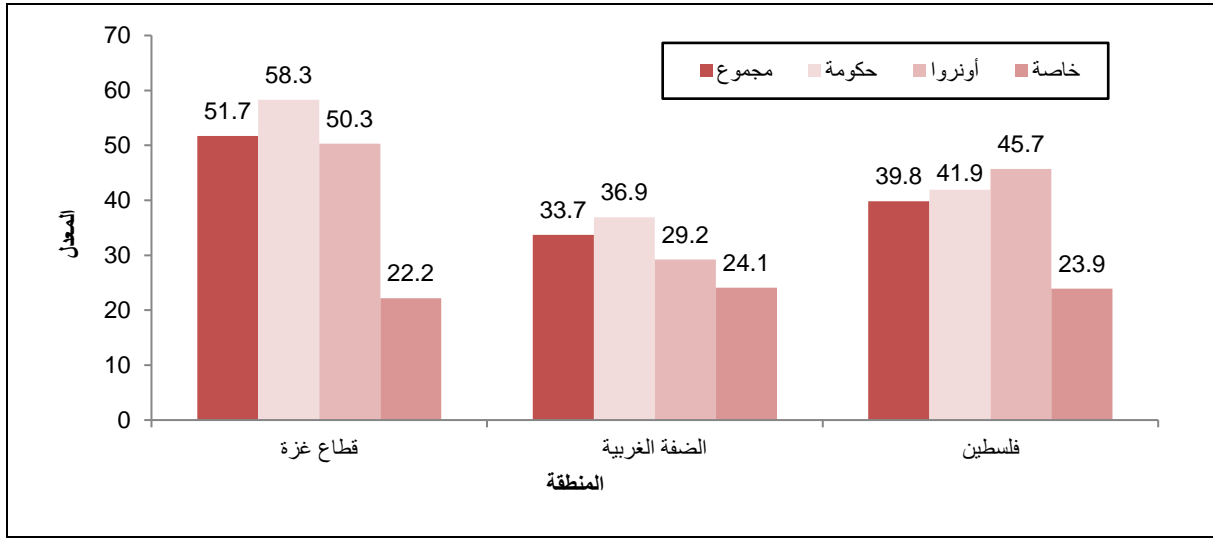
يتشارك حوالي 44 طالباً في استخدام المشربية الواحدة، وحوالي 40 طالباً في استخدام المرحاض الواحد، وحوالي 54 طالباً في استخدام مغسلة واحدة. ونلاحظ وجود فجوة واضحة في تلك المعدلات عند المقارنة بين الضفة الغربية وقطاع غزة، حيث يتشارك حوالي 52 طالباً في استخدام المرحاض في مدارس قطاع غزة مقارنة بحوالي 34 طالب يستخدمون مرحاض واحد في مدارس الضفة الغربية.

معدل عدد الطلبة لكل مشربية في مدارس فلسطين حسب المنطقة والجهة المشرفة، 2021/2020



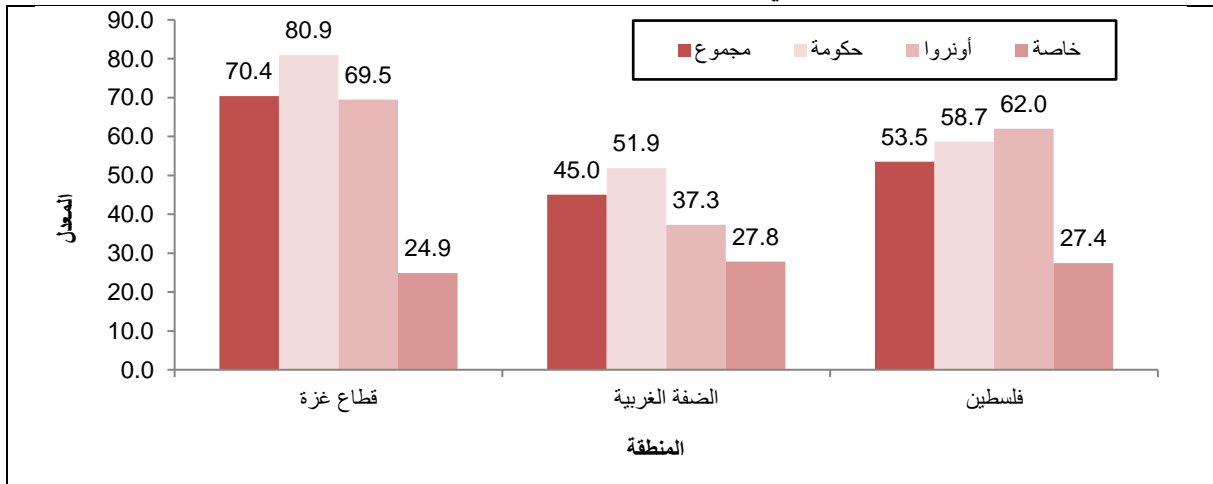
المصدر: وزارة التربية والتعليم، 2021. الكتاب الإحصائي التربوي السنوي للعام الدراسي 2021/2020. رام الله - فلسطين.
البيانات لا تشمل المدارس التي تشرف عليها وزارة المعارف والبلدية الاسرائيلية في القدس.

معدل عدد الطلبة لكل مرحاض في مدارس فلسطين حسب المنطقة والجهة المشرفة، 2021/2020



المصدر: وزارة التربية والتعليم، 2021. الكتاب الإحصائي التربوي السنوي للعام الدراسي 2021/2020. رام الله - فلسطين.
البيانات لا تشمل المدارس التي تشرف عليها وزارة المعارف والبلدية الاسرائيلية في القدس.

معدل عدد الطلبة لكل مغسلة في مدارس فلسطين حسب المنطقة والجهة المشرفة، 2021/2020



المصدر: وزارة التربية والتعليم، 2021. الكتاب الإحصائي التربوي السنوي للعام الدراسي 2021/2020. رام الله - فلسطين.
البيانات لا تشمل المدارس التي تشرف عليها وزارة المعارف والبلدية الاسرائيلية في القدس.

4.3 المواءمات الخاصة بالأطفال ذوي الإعاقة في المدارس

71.4% من المدارس الحكومية في فلسطين تتوفر فيها مواءمات للأطفال ذوي الإعاقة في المراحيض و66.2% تتوفر فيها شواطئ ملائمة للأطفال ذوي الإعاقة للعام 2021/2020، وهي في المدارس الحكومية والأونروا أكثر منها في المدارس الخاصة. وبالرغم من أن هذه المدارس تمتلك مراحيض وشواطئ ملائمة للأطفال ذوي الإعاقة الحركية، إلا أن هنالك أنواعاً أخرى من الاعاقات التي تحتاج إلى مواءمات خاصة غير متوفرة في المدارس، أو للوصول إلى المدارس مثل مواءمات في المواصلات والغرف الصفية.

وبالرغم من قرار وزارة التربية والتعليم منذ ما يزيد على عشر سنوات بضرورة مواءمة جميع المدارس الجديدة للأطفال ذوي الإعاقة، ووجود الإطار القانوني لذلك، ووجود برنامجاً خاصاً وإدارة مختصة بالتعليم الجامع منذ العام 1997، إلا أنه لا يزال

هنالك ضرورة للتركيز على الإعاقات العقلية ووضع إستراتيجية وطنية للتعليم الجامع، ومعرفة الأطفال ذوي الاعاقة غير الملتحقين بأي نظام تعليمي رسمي أو من خلال مؤسسات تأهيلية خاصة.

جدول 14: توزيع الطلبة ذوي الإعاقة في المدارس الحكومية في فلسطين حسب نوع الإعاقة والمنطقة، 2021/2020

المنطقة	المجموع	بصرية كلية	بصرية جزئية	سمعية كلية	سمعية جزئية	اضطرابات النطق	حركية	متلازمة داون + توحد + عقلية
فلسطين	8,548	115	1,724	264	1,137	2,373	1,860	1,075
الضفة الغربية	5,979	64	1,194	59	770	1,612	1,226	1,054
قطاع غزة	2,569	51	530	205	367	761	634	21

المصدر: وزارة التربية والتعليم، 2021. الكتاب الإحصائي التربوي السنوي للعام الدراسي 2021/2020. رام الله - فلسطين. البيانات لا تشمل المدارس التي تشرف عليها وزارة المعارف والبلدية الاسرائيلية في القدس.

5.3 أثر كوفيد-19 على التعليم الأساسي⁴

أثر انتشار فايروس كورونا على التعليم بشكل مباشر حيث أدى الى توقف العملية التعليمية بشكل شبة تام استجابة لقرار الحكومة والمتمثل بإعلان حالة الطوارئ وإغلاق كافة المؤسسات بما فيها المؤسسات التعليمية خلال فترة الجائحة، وبدأت المؤسسات التعليمية بالبحث عن بديل عن التعليم النظامي فبرزت فكرة التعليم عن بعد باستخدام التكنولوجيا في التعليم، وبادرت الجهات ذات العلاقة باستخدام البرامج الإلكترونية المختلفة للتعليم والتواصل مع الطلبة ومع توقع طول فترة الطوارئ وإغلاق المؤسسات التعليمية، بدأت وزارة التربية والتعليم بالبحث عن بديل عن التعليم النظامي واستخدام التعليم عن بعد، وعليه أصدرت مجموعة من القرارات والتوجهات لمديريات التربية والتعليم لإدارة موضوع التعليم عن بعد.

1.5.3 المشاركة في أنشطة التعليم عن بعد

أشارت بيانات مسح أثر جائحة كوفيد 19 (كورونا) على الظروف الاجتماعية والاقتصادية للأسر الفلسطينية، 2020، ان 83.8% من الاسر التي لديها أطفال (4-18 سنة) وملتحقين بالتعليم شارك أطفالهم في أنشطة تعليمية عن بعد خلال الفترة من 2020/08/23 حتى 2020/12/31، (81.6% في الضفة الغربية، و87.0% في قطاع غزة).

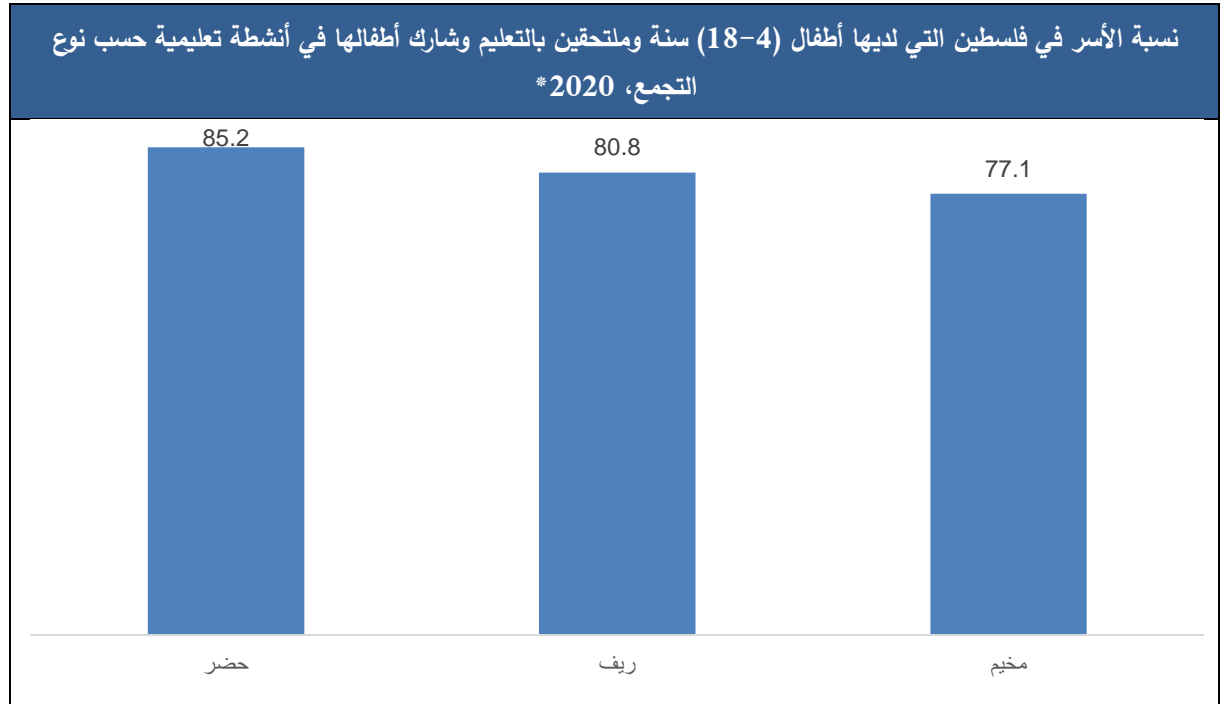
⁴ مؤشرات أثر كوفيد-19 على واقع التعليم الأساسي تغطي الفترة من 2020/08/23 حتى 2020/12/31

جدول 15: نسبة الأسر في فلسطين التي شارك أطفالها (4-18) سنة في أنشطة تعليمية عن بعد حسب نوع النشاط التعليمي والمنطقة وجنس المعيل الرئيسي للأسرة، 2020*

النسبة (%)					نوع النشاط التعليمي التي شارك بها الأطفال عن بعد
جنس المعيل الرئيسي للأسرة		المنطقة			
أنثى	ذكر	قطاع غزة	الضفة الغربية	فلسطين	
85.4	92.3	92.3	91.7	92.0	إنجاز الواجبات في المنزل التي تم تحديدها من قبل المعلمين
4.2	12.7	7.7	15.8	12.3	مشاهدة البرنامج التعليمي التلفزيوني المذاع من قبل وزارة التربية والتعليم
6.0	7.4	3.4	10.2	7.3	مشاهدة البرامج او الحلقات التعليمية على القنوات التلفزيونية الأخرى غير قناة فلسطين التعليمية
14.7	12.2	13.8	11.2	12.3	مشاهدة القناة الخاصة بوزارة التربية على قناة اليوتيوب
23.2	25.4	32.6	19.9	25.3	استخدام منصة التعليم الإلكتروني التابعة لوزارة التربية والتعليم
27.6	31.1	31.3	30.7	31.0	استخدام صفحات الفيسبوك التابعة لوزارة التربية والتعليم كوسيلة لنشر روابط الصفحات والمصادر التعليمية
78.0	76.8	75.7	77.8	76.9	تلقي الدروس عبر وسائل التواصل عن بعد التابعة لوزارة التربية والتعليم (الآنروا)، (Zoom، Microsoft Teams، WhatsApp... الخ)
14.5	16.1	33.3	3.1	16.0	استخدام منصة التعليم الإلكتروني التابعة لوكالة الغوث (الآنروا)
8.5	7.5	3.6	10.5	7.6	استخدام منصات التعليم الإلكتروني بالمدارس الخاصة
0.4	0.9	0.4	1.2	0.9	أخرى
79.0	84.1	87.0	81.6	83.8	نسبة الاسر التي لديها أطفال (4-18 سنة) وملتحقين بالتعليم قبل الإغلاق وشارك أطفالها في أنشطة تعليمية (عن بعد) خلال فترة الإغلاق

المصدر: الجهاز المركزي للإحصاء الفلسطيني، 2021. مسح أثر جائحة كوفيد 19 (كورونا) على الظروف الاجتماعية والاقتصادية للأسر الفلسطينية، النتائج الرئيسية، (حزيران - كانون أول)، 2020. رام الله-فلسطين

* مؤشرات أثر كوفيد -19 على واقع التعليم الأساسي تغطي الفترة من 2020/08/23 حتى 2020/12/31



المصدر: الجهاز المركزي للإحصاء الفلسطيني، 2021. مسح أثر جائحة كوفيد 19 (كورونا) على الظروف الاجتماعية والاقتصادية للأسر الفلسطينية، النتائج الرئيسية، (حزيران - كانون أول)، 2020. رام الله-فلسطين

* مؤشرات أثر كوفيد -19 على واقع التعليم الأساسي تغطي الفترة من 2020/08/23 حتى 2020/12/31

أظهرت بيانات مسح أثر جائحة كوفيد 19 (كورونا) على الظروف الاجتماعية والاقتصادية للأسر الفلسطينية 2020، ان 92.0% من الأسر التي شارك أطفالها في التعليم عن بعد شارك أطفالهم في إنجاز الواجبات التي تم تحديدها من قبل المعلمين في المنزل، و76.9% تلقوا الدروس عبر وسائل التواصل عن بعد التابعة لوزارة التربية والتعليم، و31.0% استخدموا صفحات الفيسبوك التابعة لوزارة التربية والتعليم كوسيلة لنشر روابط الصفحات والمصادر التعليمية، و25.3% استخدموا منصة التعليم الإلكتروني التابعة لوزارة التربية والتعليم.

2.5.3 عدم المشاركة في أنشطة تعليمية عن بعد

أظهرت بيانات مسح أثر جائحة كوفيد 19 (كورونا) على الظروف الاجتماعية والاقتصادية للأسر الفلسطينية 2020، ان 50.7% من الأسر التي لم يشارك أطفالها في أنشطة تعليمية أشارت الى ان عدم توفر الإنترنت في المنزل أو عدم كفايته حال دون مشاركة الأطفال في الأنشطة التعليمية عن بعد، 48.4% منهم بسبب ان المدارس كانت مغلقة جزئياً بسبب الجائحة، و47.4% من الأسر كان عدم مشاركة أطفالهم عائداً لعدم توفر جهاز (كمبيوتر محمول أو كمبيوتر مكتبي أو كمبيوتر لوحي) في المنزل أو متوفرة ولكن غير كافية.

جدول 16: نسبة الأسر في فلسطين التي لم يشارك أطفالها (4-18) سنة في أنشطة تعليمية عن بعد حسب السبب في عدم المشاركة والمنطقة وجنس المعيل الرئيسي للأسرة، 2020*

النسبة (%)					الأسباب
جنس المعيل الرئيسي للأسرة		المنطقة			
أنثى	ذكر	قطاع غزة	الضفة الغربية	فلسطين	
50.7	48.3	50.0	47.5	48.4	المدارس مغلقة جزئياً بسبب الجائحة
18.6	21.5	24.6	19.4	21.3	مخاوف بشأن كوفيد 19
0.0	8.6	12.0	5.9	8.1	الكهرباء غير متوفرة في المنزل
52.0	50.6	61.1	44.6	50.7	الإنترنت غير متوفر في المنزل أو متوفر ولكن غير كافي
47.6	47.4	51.8	44.9	47.4	جهاز (كمبيوتر محمول أو كمبيوتر مكتبي أو كمبيوتر لوحي) غير متوفر في المنزل أو متوفرة ولكن غير كافية
8.3	12.9	10.8	13.7	12.7	الآباء غير مدركين لهذه الأنشطة التعليمية
0.0	13.8	13.2	13.1	13.1	الآباء غير قادرين أو غير راغبين في دعم أطفالهم في المشاركة في هذه الأنشطة التعليمية
21.9	25.4	20.7	27.9	25.2	الأطفال غير مستعدين للمشاركة في هذه الأنشطة التعليمية
5.8	7.9	8.2	7.6	7.8	الفوضى داخل المنزل
0.0	2.0	0.9	2.6	1.9	سوء الحالة الصحية أو الإعاقة للأطفال
0.0	1.5	2.1	1.1	1.5	العنف داخل المنزل
0.0	1.1	0.0	1.7	1.1	كان على الأطفال العمل خلال هذه الفترة لمساعدة أسرهم
11.8	9.0	1.7	13.5	9.2	أخرى
21.0	15.9	13.0	18.4	16.2	عدم المشاركة في أنشطة تعليمية عن بعد

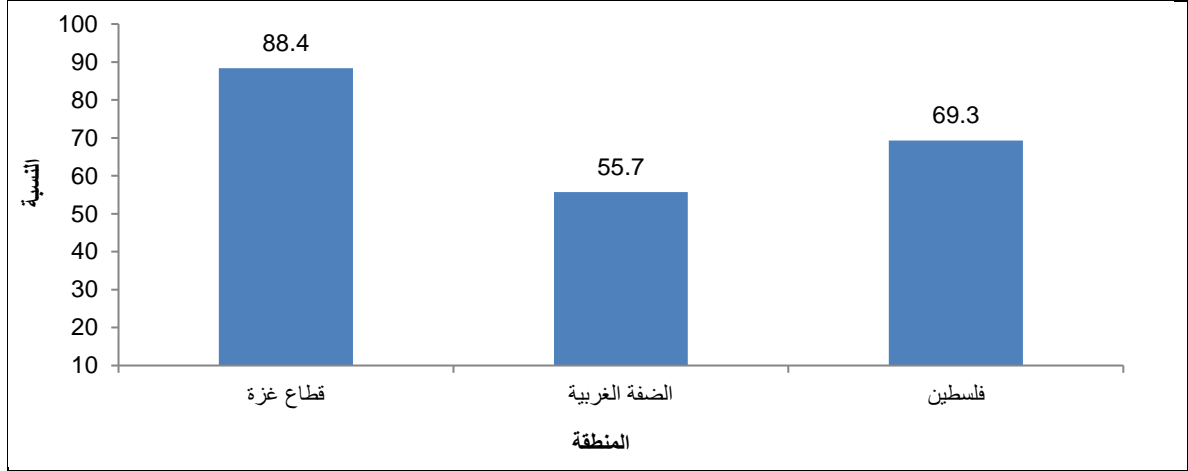
المصدر: الجهاز المركزي للإحصاء الفلسطيني، 2021. مسح أثر جائحة كوفيد 19 (كورونا) على الظروف الاجتماعية والاقتصادية للأسر الفلسطينية، النتائج الرئيسية، (حزيران - كانون أول)، 2020. رام الله- فلسطين

* مؤشرات أثر كوفيد 19- على واقع التعليم الأساسي تغطي الفترة من 2020/08/23 حتى 2020/12/31

3.5.3 التواصل مع المعلمين

69.3% من الاسر التي لديها أطفال (4-18 سنة) وملتحقين بالتعليم قاموا بالتواصل مع المعلمين خلال الفترة من 2020/08/23 حتى 2020/12/31، (55.7% في الضفة الغربية، و88.4% في قطاع غزة)، علماً بأن 84.0% منهم تواصلوا مع المعلمين من خلال الوسائل الإلكترونية والتواصل الاجتماعي، و36.3% منهم تواصلوا مع المعلمين من خلال هاتف (الثابت أو المحمول)، و34.3% منهم تواصلوا مع المعلمين وجها لوجه.

نسبة الأسر في فلسطين التي لديها أطفال (4-18 سنة) وملتحقين بالتعليم والتي تواصلت مع المعلمين خلال فترة الإغلاق حسب المنطقة، 2020*



المصدر: الجهاز المركزي للإحصاء الفلسطيني، 2021. مسح أثر جائحة كوفيد 19 (كورونا) على الظروف الاجتماعية والاقتصادية للأسر الفلسطينية، النتائج الرئيسية، (حزيران - كانون أول)، 2020. رام الله- فلسطين

* مؤشرات أثر كوفيد -19 على واقع التعليم الأساسي تغطي الفترة من 2020/08/23 حتى 2020/12/31

الفصل الرابع

القطاع الصحي

تعترف الدول الأطراف بحق الطفل في التمتع بأعلى مستوى صحي يمكن بلوغه، وبحقه في مرافق علاج الأمراض وإعادة التأهيل الصحي. وتبذل الدول الأطراف قصارى جهدها لتضمن أن لا يحرم أي طفل من حقه في الحصول على خدمات الرعاية الصحية هذه.

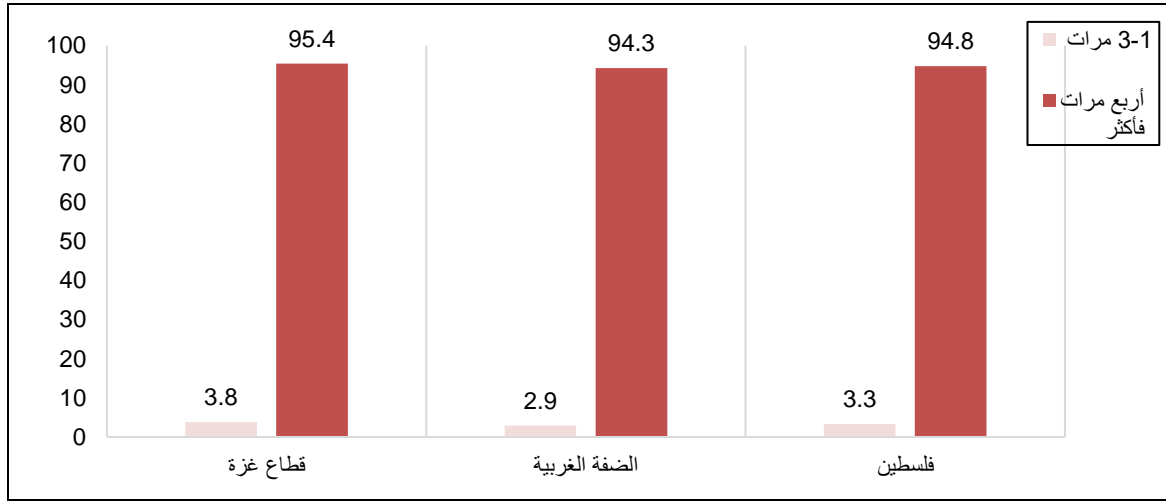
(اتفاقية حقوق الطفل - المادة 24-1)

ان الاستثمار في صحة الطفل هو الاساس لمجتمع صحي منتج وسليم. ولا يتحقق ذلك إلا عن طريق توفير البيئة الممكنة لذلك على المستوى القانوني والتشريعي، السياساتي والتخطيطي وعلى مستوى البرامج والموازنات والخدمات العلاجية والوقائية وبناء الشراكات، ورفع مستوى الوعي لدى الطفل والعائلة والمجتمع والدولة بأهمية ذلك وتزويد الطفل بالمعرفة اللازمة لاختيار الانماط الحياتية الصحية السليمة والوقاية. ان استهداف الأطفال بشكل عام مع التركيز على الأطفال المهمشين والمعرضين لخطر التهميش سيؤدي الى خفض الفجوة في الوضع الصحي والاجتماعي بين الأطفال في فلسطين اينما وجدوا، وسيؤدي ذلك في النهاية الى خفض العبء المالي والصحي وحماية الطفل في الحاضر وفي المستقبل من الامراض بشكل عام وخصوصا المزمنة

1.4 الرعاية خلال الحمل والولادة

أظهرت بيانات المسح الفلسطيني العنقودي متعدد المؤشرات عام 2019-2020 بأن معظم النساء في العمر (15-49 سنة) في فلسطين اللواتي أنجبن خلال الفترة 2017-2019، قد تلقين رعاية صحية أثناء الحمل أربع مرات فأكثر بنسبة 94.8%، وكانت النسبة في الضفة الغربية 94.3% مقارنة مع 95.4% في قطاع غزة، وتشير النتائج أيضا إلى التأثير الواضح للوضع الاجتماعي والاقتصادي للأسر، فقد كانت النسبة لنساء الأسر الأغنى اعلى منها لنساء الأسر الأفقر بنسبة 97.0% و94.3% على التوالي، وتشير بيانات المسح أن نسبة الولادات التي تمت في المنازل بلغت 0.3% في حين ان الولادات الأخرى تمت في منشآت صحية.

نسبة النساء في العمر (15-49 سنة) في فلسطين اللواتي تلقين رعاية صحية اثناء الحمل حسب عدد مرات تلقي الرعاية، 2019



المصدر: الجهاز المركزي للإحصاء الفلسطيني، 2021. قاعدة بيانات المسح الفلسطيني العنقودي متعدد المؤشرات، 2019-2020. رام الله- فلسطين

من جهة أخرى بلغت نسبة النساء في العمر (20-24 سنة) اللواتي أنجبن وأعمارهن أقل من 18 سنة 5.9%، وكانت الأعلى في قطاع غزة 8.4% مقارنة بالضفة الغربية 4.2%.

2.4 التحصينات ضد الأمراض المعدية

تعتبر فلسطين من الدول الجيدة جداً في مجال تغطية المطاعيم الأساسية⁵ بنسبة 86.0% من الأطفال في العمر 24-35 شهراً تم تطعيمهم بشكل كامل في أي وقت ضد أمراض الطفولة التي يمكن الوقاية منها؛ 82.8% في الضفة الغربية و90.5% في قطاع غزة خلال 2019-2020.

سجلت آخر حالة شلل أطفال في العام 1988، وفي العام 2020 تم رصد 16 حالة شلل رخوي حاد في فلسطين بواقع 12 حالة في الضفة الغربية و4 حالات في قطاع غزة، وجميعها كانت خالية من فيروس شلل الاطفال كما تم التبليغ عن 6 حالات حصبة في العام 2020، سجلت جميعها في الضفة الغربية وجميعها كانت في محافظة جنين. تقوم وزارة الصحة بتطعيم الأطفال بجرعتين على عمر سنة وسنة ونصف، كما يتم تغطية النساء الحوامل المراجعات في العيادات الحكومية بمطعم الكزاز، ومن جهة أخرى لم يبلغ عن أية حالة كزاز بين حديثي الولادة خلال السبع سنوات الاخيرة. أما مرض النكاف، فقد انتشر خلال العام 2020 حيث بلغ عدد الحالات المبلغ عنها في فلسطين 239 حالة منها 68 حالة في الضفة الغربية و171 حالة في قطاع غزة). وتم تسجيل 11 حالة إصابة بالسل الرئوي بواقع 4 حالات في الضفة الغربية و7 حالات في قطاع غزة، كما تم رصد 5 حالات سل غير رئوي منها ثلاث حالات في قطاع غزة وحالتين في الضفة الغربية، مع العلم أن معدلات تطعيم الاطفال حديثي الولادة ضد السل (BCG) مرتفعة جداً (تغطية كاملة تقريباً)، وتقوم وزارة الصحة منذ العام 1996 بتطبيق نظام (DOTS) في علاج مرضى السل، والذي يقوم على المراقبة والعلاج المباشرين لمريض السل، وفقاً لبيانات وزارة الصحة عام 2020.

⁵ المطاعيم الأساسية: تشمل (السل BCG، الجرعة الثالثة من مطعم شلل الاطفال OPV3، الجرعة الثالثة من مطعم DPT3 (الدفتيريا، السعال الديكي، الكزاز))

3.4 أمراض الاطفال

1.3.4 الإصابة بالإسهال

يعتبر الجفاف الناتج عن الإسهال الشديد سببا رئيسيا للأمراض والوفيات بين الأطفال دون الخامسة، ويتمثل أحد الردود البسيطة والفعالة لمعالجة الجفاف بإعطاء الطفل المزيد من السوائل والتي تكون على شكل علاج للجفاف ويعطى عن طريق الفم والذي يشمل بعض أملاح معالجة الجفاف، كما يتم تشجيع تناول الطعام خلال الإصابة بالإسهال والتي تأخذ شكل حليب طبيعي للأطفال الذين تقل أعمارهم عن 6 أشهر وأغذية صلبة للأطفال الأكبر عمرا من أجل تجنب سوء التغذية، الذي قد يتسبب في وضع تغذوي أسوأ⁶.

أظهرت بيانات المسح الفلسطيني العنقودي متعدد المؤشرات 2019-2020 أن 14.5% من الأطفال دون سن الخامسة عانوا من الإسهال، وقد كان الذكور أكثر إصابة من الإناث بواقع 16.1% للذكور و12.9% للإناث، وهناك اختلاف بين المناطق حيث بلغت النسبة في الضفة الغربية 13.0% بينما في قطاع غزة 16.7%، وكانت النسبة الأعلى بين الأطفال في عمر (12-23 شهراً) وخاصة أن هذا العمر يكون فيه الأطفال أكثر عرضه للميكروبات التي من شأنها أن تؤدي إلى الإصابة بالإسهال، والتي قد تكون ضمن الطعام الذي يقدم للطفل، بالإضافة إلى أن الأطفال في هذا العمر يقومون بوضع أي شيء في أفواههم. أما بعد هذا العمر (24 شهراً فأكثر)، فيكون الأطفال أكثر مناعة وصحة مما يؤدي إلى انخفاض في نسبة الإسهال.

حول التصرف بشأن تغذية الأطفال وعلاجهم أثناء الإصابة بالإسهال بينت النتائج أن 28.3% من الأمهات والقائمات على رعاية الأطفال المصابون بالإسهال قد زدن من كمية السوائل المعطاة للطفل في حين احتفظ 43.6% منهن بنفس الكمية المعتادة، كما قلل 30.7% كمية الطعام المعطاة للطفل قليلاً في حين احتفظ 36.8% منهن بنفس الكمية المعتادة من الطعام.

2.3.4 الإصابة بالتهابات الجهاز التنفسي

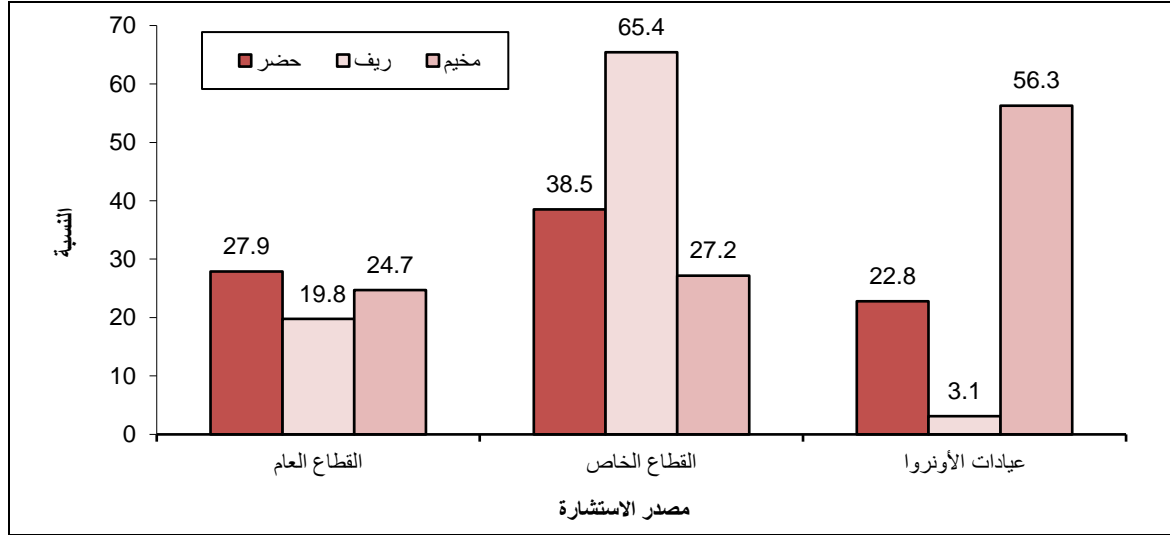
تعتبر أمراض الجهاز التنفسي الحادة وبشكل خاص الالتهابات الرئوية سببا رئيسا لوفيات الرضع والأطفال، ومن الجدير بالذكر أن التشخيص المبكر للمرض والعلاج يمكن أن يحول دون وقوع نسبة كبيرة من الوفيات، وفي المسح الفلسطيني متعدد المؤشرات 2019-2020 تم توجيه سؤال للأمهات/ راعيات الأطفال ما إذا كان الطفل أصيب بسعال أو ارتفاع حرارة خلال الأسبوعين السابقين للمسح، وعن فترة السعال وما إذا كان الطفل قد تنفس بصورة أسرع من المعتاد، حيث بينت النتائج أن نسبة الأطفال دون الخامسة الذين أصيبوا بالتهابات رئوية بلغت 6.7% ويلاحظ أن النسبة كانت أعلى في قطاع غزة (8.1%) منها في الضفة الغربية (5.7%).

وحول مصدر النصيحة وتلقي العلاج فقد بلغت نسبة الأمهات/ راعيات الأطفال الذين أصيبوا بالتهابات الجهاز التنفسي وتوجهن لطلب النصيحة والاستشارة من عيادة أو مستشفى في فلسطين 77.3%، ومن الملاحظ ارتفاع تلك النسبة للأطفال الإناث (78.9%) مقارنة بالاطفال الذكور (76.1%). ومن الملاحظ أيضاً أن أهالي الأطفال المقيمين في المخيمات يتوجهون للحصول على خدمات وكالة الغوث أكثر من التوجه الى الخدمات الخاصة والعامّة حيث يتوجه 56.3% من

⁶ منظمة الصحة العالمية، 1992. مساق تدريبي في إدارة الإسهال، دليل المشارك.

الأمهات/ راعيات الأطفال في المخيمات إلى عيادات الوكالة، وهذا ينطبق أيضاً على أطفال قطاع غزة حيث بلغت هذه النسبة 43.3%، بينما في الضفة الغربية كانت الأسر تتوجه إلى عيادات الأطباء الخاصة بواقع 63.3% وقد يعود السبب في ذلك إلى توفر عيادات الأطباء في المناطق الريفية والتي يقع معظمها في الضفة الغربية.

نسبة الأطفال دون الخامسة في فلسطين الذين أصيبوا بالتهاب في الجهاز التنفسي خلال الأسبوعين السابقين على المسح وقد توجهت أمهاتهم/ راعياتهم لطلب النصيحة حسب نوع التجمع ومصدر الاستشارة، 2019-2020



المصدر: الجهاز المركزي للإحصاء الفلسطيني، 2021. قاعدة بيانات المسح الفلسطيني العنقودي متعدد المؤشرات، 2019-2020. رام الله- فلسطين

4.4 مؤشرات التغذية

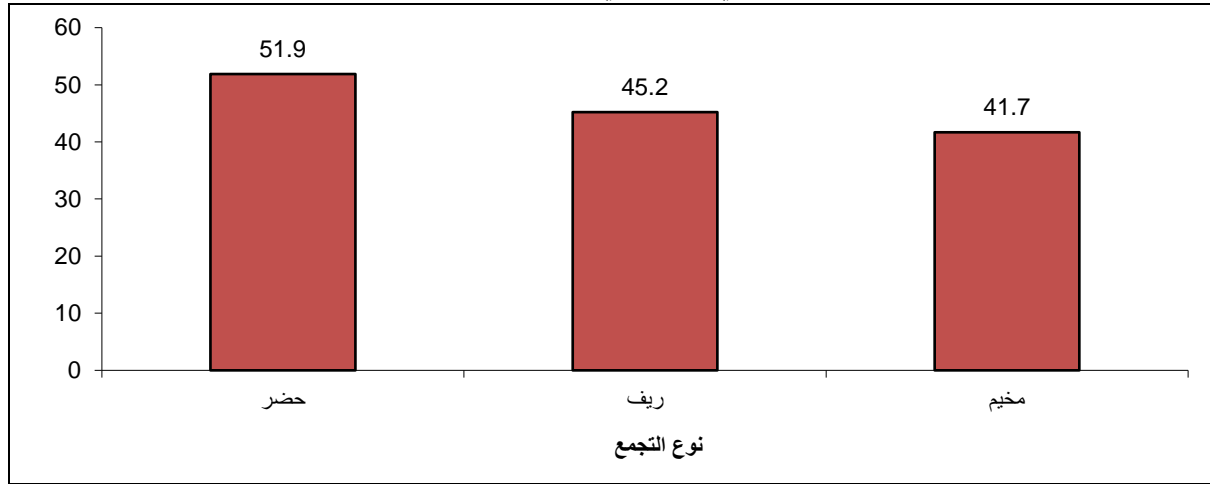
ان الحق في الوصول لكميات كافية ونوعية من الغذاء يعتبر من الحقوق الأساسية لبقاء ونماء وتطور الطفل. وتشير الدراسات إلى أهمية تغذية الطفل والأم خلال فترة الحمل، وحصولها على الفيتامينات والمقويات اللازمة، لحماية الطفل وإلى أهمية الرضاعة الطبيعية المطلقة خلال الستة شهور الأولى من حياة الطفل لإعطاء الطفل المناعة اللازمة من الأمراض خلال تلك الفترة. من جهة أخرى هنالك علاقة مباشرة بين نقص فيتامين A وقصر القامة وتأخر النمو، والعمى الليلي، وزيادة نسبة الوفيات حيث يصبح الجسم عرضة للالتهابات. أما فقر الدم بسبب نقص الحديد يؤدي إلى زيادة معدلات وفيات الأمهات والرضع، وفرص ولادة جنين ميت، وحالات انخفاض وزن المواليد، والولادة المبكرة، واحتمال ضرر دماغ الجنين. لمنع نقص فيتامين (A) يجب تثقيف الأم على العديد من الفوائد من الرضاعة الطبيعية حيث أن حليب الام منتج طبيعي لفيتامين (A)، وبالتالي تزويد الرضع مع كميات كافية من فيتامين (A) في سن الرضاعة الطبيعية.⁷

⁷ <http://www.who.int/nutrition/topics/vad/en/>

1.4.4 الرضاعة الطبيعية

بلغت نسبة الأطفال (دون 6 شهور) الذين رضعوا رضاعة طبيعية مطلقة 43.3% في العام 2019-2020، بينما بلغت نسبة الأطفال في العمر (12-15 شهراً) الذين رضعوا رضاعة طبيعية مستمرة لمدة سنة 50.0%، في حين بلغت نسبة الأطفال (20-23 شهراً) الذين رضعوا رضاعة طبيعية مستمرة لمدة سنتين 11.3%. من الملاحظ أن الرضاعة الطبيعية المطلقة للسنة شهور الأولى تقل بازدياد تعليم الأم (37.7% تعليم عالي مقارنة بـ 55.3% بين الحاصلات على تعليم أساسي فأقل)، وقد يعزى ذلك بشكل جزئي إلى ضرورة عودة الأمهات المتعلمات العاملات للعمل بعد انتهاء اجازة الأمومة بعد 70 يوماً، حسب قانون العمل الفلسطيني، وبالرغم من أن القانون يعطي الأم الحق بساعة رضاعة لمدة سنة كاملة بعد الولادة، إلا أن معظم يفضلن الاستفادة من تلك الساعة في نهاية الدوام حيث يكون معظم الأطفال في دور رعاية نهارية أو في أماكن بعيدة نسبياً على الأم لتصلها لإرضاع طفلها ومن ثم العودة إلى مكان العمل. كما يلاحظ استمرار الرضاعة الطبيعية لعمر سنة لمدة أطول في المناطق الحضرية (51.9%).

استمرار الرضاعة الطبيعية لمدة سنة للأطفال في فلسطين في الفئة العمرية (12-15 شهر) حسب نوع التجمع، 2019



المصدر: الجهاز المركزي للإحصاء الفلسطيني، 2021. قاعدة بيانات المسح الفلسطيني العنقودي متعدد المؤشرات، 2019-2020. رام الله - فلسطين

2.4.4 نقص الوزن، الهزال، قصر القامة

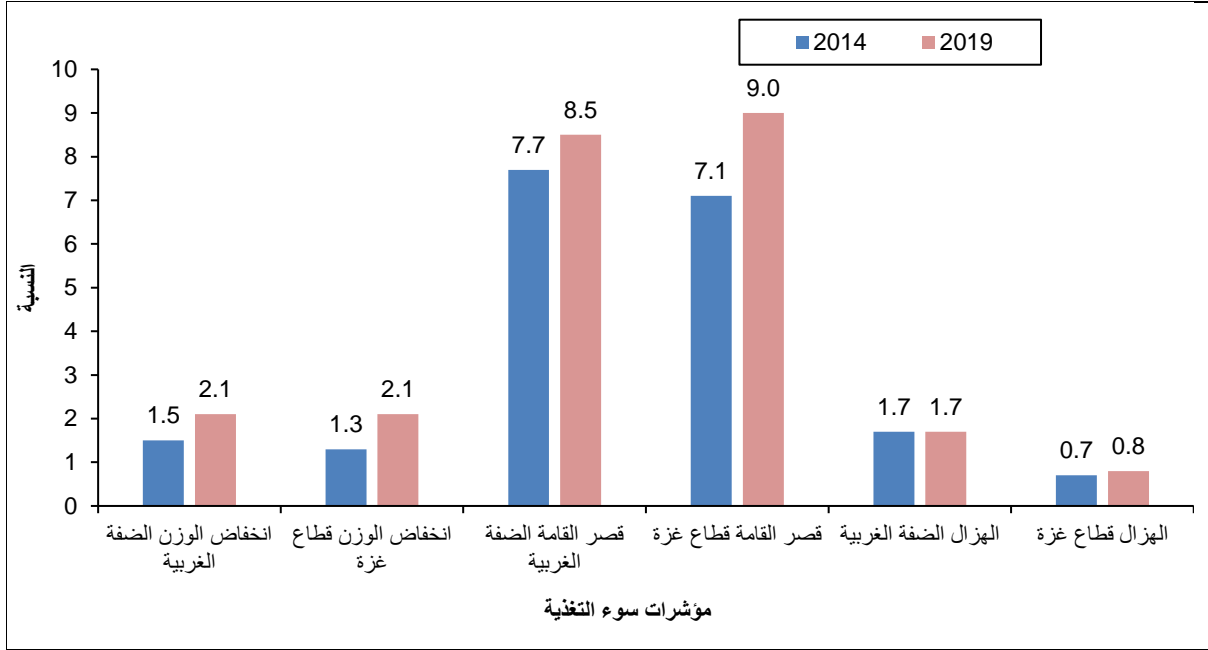
يعتبر مؤشر نقص الوزن من المؤشرات الهامة حيث يشير إلى مستوى الوضع التغذوي والاجتماعي والصحي للأطفال. ويرتبط نقص الوزن بسوء التغذية الحاد، أما قصر القامة فيرتبط بسوء التغذية المزمن والذي قد يشير أيضاً إلى الفقر.

أشارت النتائج إلى أن 10.7% من الأطفال في فلسطين الذين تم توزيعهم عند الولادة كان وزنهم أقل من 2,500 غم، وهي أعلى في الضفة الغربية منها في قطاع غزة بواقع 11.8% و 9.1% على التوالي، وكذلك هي أعلى بين أطفال الريف من أطفال الحضر والمخيم؛ بواقع 12.1% و 10.6% و 8.2% على التوالي.

أما فيما يتعلق بمؤشرات سوء التغذية فقد بلغت نسبة الأطفال دون الخامسة الذين يعانون بصورة متوسطة من نقص الوزن 2.1% ولا يوجد فروق بين الضفة الغربية وقطاع غزة، وظهرت البيانات أن 8.7% نسبة الأطفال دون الخامسة الذين يعانون بصورة متوسطة من قصر القامة بواقع، 8.5% في الضفة الغربية مقارنة بـ 9.0% في قطاع غزة. وأشارت النتائج أن 1.3% من الأطفال دون الخامسة يعانون بصورة متوسطة من الهزال بواقع 1.7% في الضفة الغربية مقابل 0.8% في

قطاع غزة. وأن 8.6% من الأطفال دون الخامسة يعانون من زيادة في الوزن في فلسطين، أما على مستوى المنطقة فبلغت 10.9% في الضفة الغربية في حين كانت في قطاع غزة 6.2%، وبلغت 10.2% بين الذكور مقابل 6.9% بين الإناث.

انتشار سوء التغذية بين الأطفال دون الخمس سنوات في فلسطين حسب المنطقة 2014، 2019

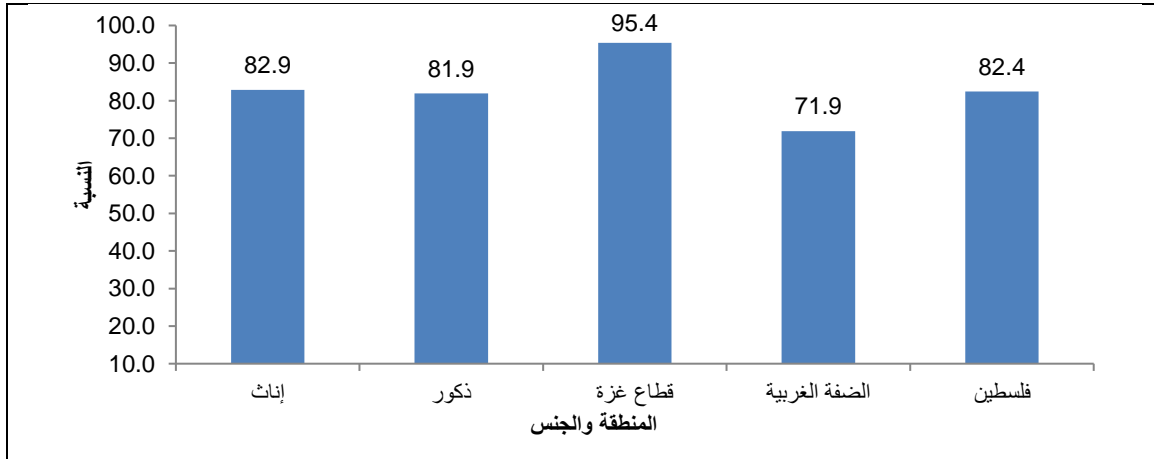


المصادر: الجهاز المركزي للإحصاء الفلسطيني، 2015. المسح الفلسطيني العنقودي متعدد المؤشرات، 2014. رام الله- فلسطين. الجهاز المركزي للإحصاء الفلسطيني، 2021. قاعدة بيانات المسح الفلسطيني العنقودي متعدد المؤشرات، 2019-2020. رام الله- فلسطين

5.4 التأمين الصحي للأطفال

أشارت بيانات المسح الفلسطيني العنقودي متعدد المؤشرات، 2019-2020، إلى أن 82.4% من الأطفال (5-17 سنة) لديهم تأمين صحي بواقع 71.9% في الضفة الغربية و95.4% في قطاع غزة، ولا يوجد تفاوت يذكر بين الذكور والإناث حيث بلغت 81.9% و82.9% على التوالي. علماً بأن الأطفال أقل من خمس سنوات يتلقون العلاج بشكل مجاني من قبل وزارة الصحة الفلسطينية بغض النظر عن توفر التأمين الصحي لديهم.

نسبة الأطفال في العمر (5-17 سنة) في فلسطين المشمولين بالتأمين الصحي حسب المنطقة/الجنس، 2019



المصدر: الجهاز المركزي للإحصاء الفلسطيني، 2021. قاعدة بيانات المسح الفلسطيني العنقودي متعدد المؤشرات، 2019-2020. رام الله- فلسطين

6.4 الإصابات بفيروس كورونا في فلسطين⁸ بين الأطفال 18 سنة فأقل

12.2% من إجمالي المصابين بفيروس كورونا في فلسطين⁹ (الحالات المبلغ عنها) هم من الأطفال دون سن الثامنة عشر وذلك حتى تاريخ 2021/10/31، منهم 30.3% دون سن العاشرة، و69.7% أعمارهم 10-17 سنة.

⁸ <https://www.corona.ps/details>

⁹: البيانات لا تشمل ذلك الجزء من محافظة القدس والذي ضمه الاحتلال الإسرائيلي عنوة بعيد احتلاله للضفة الغربية عام 1967.

الفصل الخامس

الأطفال تحت الاحتلال

1.5 الأطفال الشهداء

استناداً الى سجلات الحركة العالمية للدفاع عن الأطفال في فلسطين، ارتقى 9 أطفال شهداء خلال عام 2020، منهم ثلاثة أطفال في الفئة العمرية (13-15 سنة)، و6 أطفال في الفئة العمرية (16-17 سنة)، وقد تم توثيق استشهاد 73 طفلاً حتى 20 أيلول للعام 2021 منهم 26 طفلاً في الفئة العمرية (0-8) سنوات و17 طفلاً في الفئة العمرية (9-12) و16 طفلاً في الفئة العمرية (13-15 سنة)، و14 طفلاً في الفئة العمرية (16-17 سنة).

جدول 17: عدد الأطفال الشهداء في فلسطين للأعوام 2014-2020

السنة	2014	2015	2016	2017	2018	2019	2020
	546	31	35	15	57	28	9

المصدر: الموقع الإلكتروني للحركة العالمية للدفاع عن الأطفال https://www.dci-palestine.org/child_fatalities_statistics

يظهر الجدول أعلاه أن دولة الاحتلال ما زالت تعتدي على الأطفال الفلسطينيين كما بقية فئات المجتمع الفلسطيني ولا تتورع في قتلهم منتهكة أبسط حقوقهم في العيش، فمنذ العام 2014 وحتى نهاية عام 2020 استشهد 721 طفلاً فلسطينياً.

2.5 الأطفال المعتقلون

وفقاً لبيانات مركز عبد الله الحوراني للدراسات والتوثيق¹⁰، قامت سلطات الاحتلال باعتقال 4,634 مواطناً، وسجلت من بينهم 543 حالة اعتقال لأطفال أقل من 18 سنة خلال العام 2020، لا زال منهم 170 طفلاً رهن الاعتقال محرومين من طفولتهم بما فيه مواصلة دراستهم، علاوة على تعرضهم للانتهاكات أثناء الاعتقال بما يخالف قواعد القانون الدولي واتفاقية حقوق الطفل. وتشير مؤسسات الاسرى وحقوق الانسان¹¹، ان عدد الأطفال المعتقلين حتى نهاية شهر ايار/مايو من العام 2021، بلغ 250 طفلاً، من بينهم 81 طفلاً من الاراضي المحتلة عام 1948 ما زالوا معتقلين.

3.5 هدم المنازل

أظهرت بيانات مركز عبد الله الحوراني للدراسات والتوثيق قيام الاحتلال الاسرائيلي خلال العام 2020 بهدم وتدمير 975 مبنى، منها حوالي 30% في محافظة القدس بواقع 296 عملية هدم، وتوزعت المباني المهدومة بواقع 353 مبنى سكني و622 منشأة، كما أصدر الاحتلال الاسرائيلي خلال العام 2020 أوامر بوقف البناء والهدم والترميم لنحو 1,012 مبنى شملت بيوتا ومنشآت تجارية وزراعية وحيوانية وخدمية وسياحية وبنية تحتية، بزيادة (45%) عن العام 2019، وسجلت محافظة الخليل (22%) من مجمل الاخطارات، و(18%) في محافظة القدس، و(14%) في محافظة بيت لحم، و(12%) في محافظة رام الله والبيرة، فيما تم ازالة خربة حمصة الفوقا بالكامل في طوباس، والذي يؤدي الى تشريد الأسر ومن ضمنها

10 مركز عبد الله الحوراني للدراسات والتوثيق، حصاد الانتهاكات الإسرائيلية للعام 2020. رام الله 2021

11 تشمل (هيئة شؤون الاسرى والمحربين، نادي الاسير الفلسطيني، مؤسسة الضمير لرعاية الاسير وحقوق الانسان، ومركز معلومات وادي الحولة- القدس)

الاطفال مما يشكل انتهاك صارخ لحقوق الإنسان وانتهاك لاتفاقية حقوق الطفل التي تنص على حماية الأطفال في النزاعات المسلحة، حيث أظهرت دراسة للباحث سليمان الوعري¹² أن هدم البيت سيشعر الطفل بفقدان الامن والامان وبالاستهداف الشخصي والملاحقة الشخصية له ولذويه، ولا يستطيع احد توفير الحماية والامن له، وهذا بحد ذاته يجعل النتائج المتوقعة لديه شديدة في ظل تعرضه للاستهداف، فإذا كان البعض يشعر بالخوف خارج البيت بسبب امكانية التعرض للسوء خارجه، فإن فقدان الامن داخل البيت، جعل الوضع فيه غير آمن للطفل، وإن كان بعض الأطفال يشعرون بالأمن في ظل وجود الآباء وحماية الكبار لهم.

12 دراسة اجراها الباحث سليمان الوعري بعنوان (هدم البيوت والمنشآت الفلسطينية) التابعة لمركز عبد الله الحوراني للدراسات والتوثيق 2017 <http://www.asdaapress.com/?ID=26296>

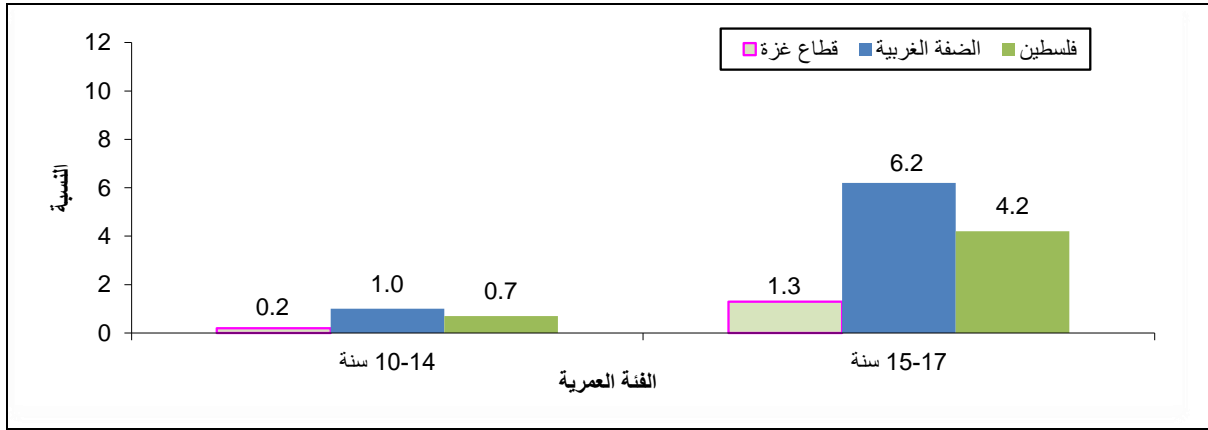
الفصل السادس

الحماية

1.6 تشغيل الأطفال

بلغت نسبة الأطفال العاملين في العمر (10-14 سنة) في فلسطين 0.7%، بواقع 1.0% في الضفة الغربية و0.2% في قطاع غزة، في حين بلغت هذه النسبة على مستوى فلسطين للفئة العمرية (15-17 سنة) 4.2%، بواقع 6.2% في الضفة الغربية و1.3% في قطاع غزة وذلك للعام 2020.

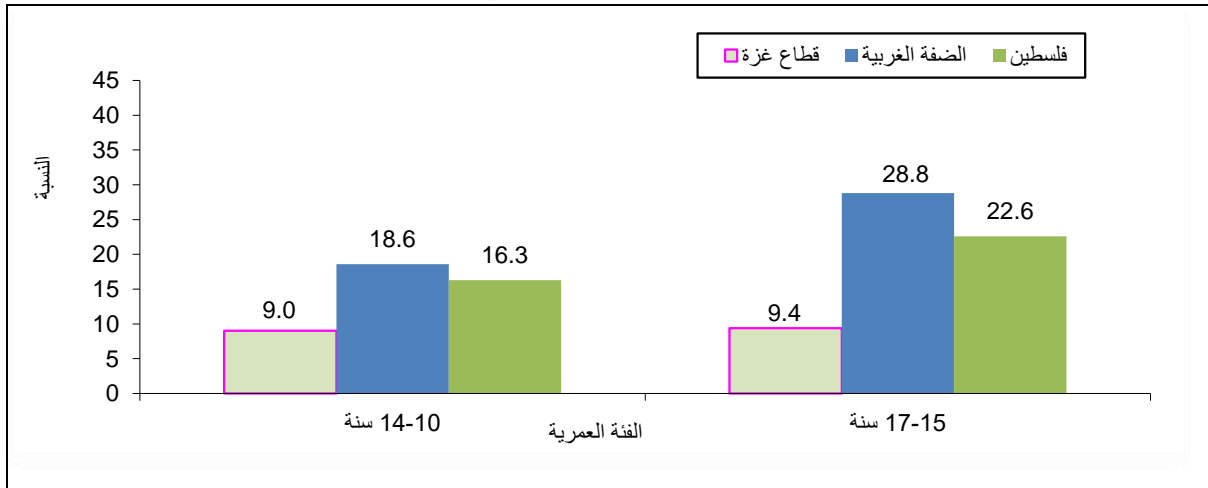
نسبة الأطفال في العمر (10-17 سنة) العاملين في فلسطين حسب المنطقة والفئة العمرية، 2020



المصدر: الجهاز المركزي للإحصاء الفلسطيني، 2021. قاعدة بيانات مسح القوى العاملة، 2020. رام الله- فلسطين

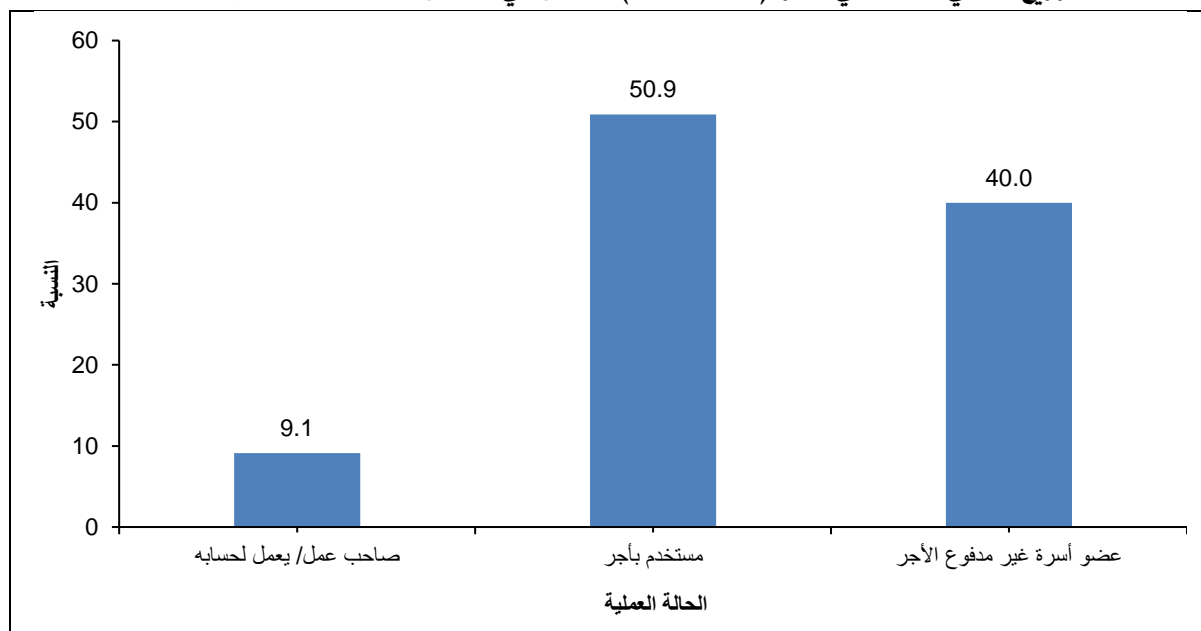
أما بالنسبة للأطفال العاملين وغير الملتحقين بالتعليم فقد بلغت هذه النسبة في الفئتين العمريتين السابقتين 16.3% و22.6% من إجمالي الأطفال غير الملتحقين في التعليم على التوالي عام 2020. فيما بلغت نسبة الأطفال الذين يعملون وملتحقون بالتعليم 0.4% للفئة العمرية (10-14 سنة) للعام ذاته، وبلغت 1.1% للفئة العمرية (15-17 سنة).

نسبة الأطفال في العمر (10-17 سنة) العاملين غير الملتحقين حالياً بالتعليم من إجمالي الأطفال غير الملتحقين بالتعليم في فلسطين حسب المنطقة والفئة العمرية، 2020



المصدر: الجهاز المركزي للإحصاء الفلسطيني، 2021. قاعدة بيانات مسح القوى العاملة، 2020. رام الله- فلسطين

التوزيع النسبي للأطفال في العمر (10-17 سنة) العاملين في فلسطين حسب الحالة العملية، 2020



المصدر: الجهاز المركزي للإحصاء الفلسطيني، 2021. قاعدة بيانات مسح القوى العاملة، 2020. رام الله- فلسطين

أكثر من نصف الأطفال في العمر (10-17 سنة) العاملين في فلسطين مستخدمون بأجر، وبلغت نسبة العاملين كأعضاء أسرة غير مدفوعي الأجر (40.0%) في العام 2020.

جدول 18: معدل الأجر اليومي بالثيقل والأجر الوسيط ومعدل ساعات العمل الأسبوعية للأطفال (10-17 سنة) المستخدمين بأجر في فلسطين حسب المنطقة، 2020

المنطقة	معدل الأجر اليومي بالثيقل	الأجر اليومي الوسيط	معدل ساعات العمل الأسبوعية
فلسطين	68.8	60.0	43.4
الضفة الغربية	78.8	70.0	44.3
قطاع غزة	14.4	15.0	*38.1

المصدر: الجهاز المركزي للإحصاء الفلسطيني، 2021. قاعدة بيانات مسح القوى العاملة، 2020. رام الله- فلسطين

(*) التباين مرتفع

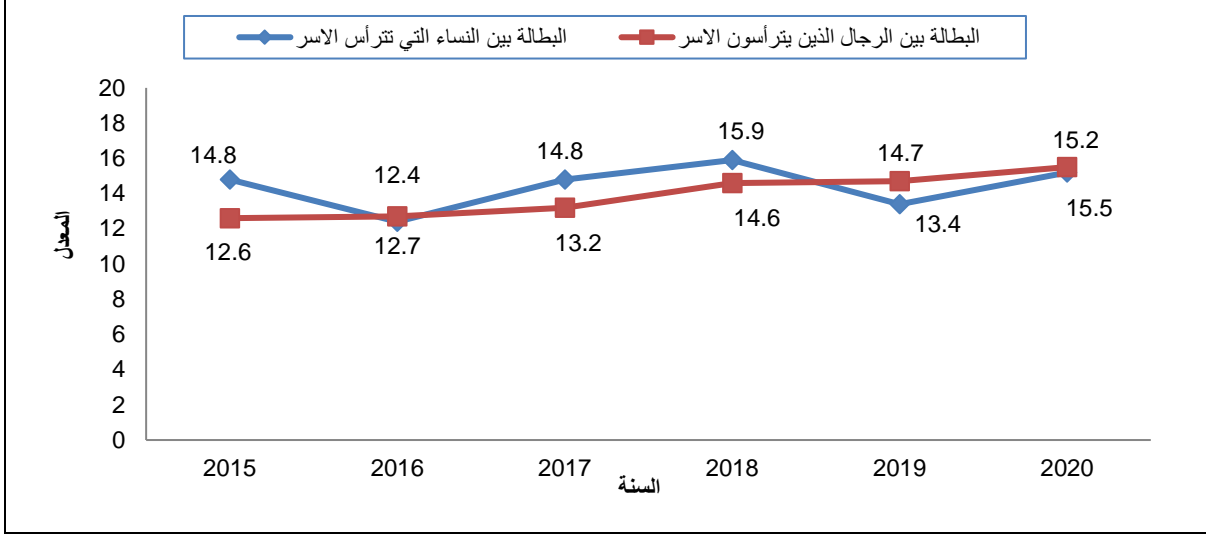
يظهر التفاوت واضحاً في معدل الأجر اليومي للأطفال في العمر (10-17 سنة) المستخدمين بأجر حسب المنطقة، حيث بلغ معدل الأجر في الضفة الغربية (78.8 شيقلاً) مقابل (14.4 شيقلاً) للأطفال المستخدمين في قطاع غزة، ويبين جدول 18 ان معدل ساعات العمل الأسبوعية التي يعملها الأطفال في فلسطين البالغة نحو (43.4 ساعة) تفوق معدل ساعات العمل للأفراد 15 سنة فأكثر حيث بلغت (40.6 ساعة).

2.6 البطالة

بلغ معدل البطالة من بين المشاركين في القوى العاملة للأفراد 15 سنة فأكثر في العام 2020 في فلسطين 25.9%، مقارنة بـ 25.3% في العام 2019، ولا تزال الفجوة كبيرة في معدلات البطالة بين الرجال والنساء، حيث بلغ هذا المعدل 40.1% بين النساء مقابل 22.5% بين الرجال في العام 2020. أما معدل البطالة بين النساء اللواتي يتأسسن أسر فقد بلغ 15.2%

عام 2020، مقابل 15.5% بين الرجال أرباب الأسر، وقد ينعكس ذلك على الأطفال الذين يعيشون في أسر ترأسها نساء أو رجال ممن هم ضمن صفوف البطالة، سواء على المستوى المعيشي أو النفسي لهؤلاء الأطفال.

معدل البطالة بين أرباب الأسر في فلسطين حسب جنس رب الأسرة، 2015-2020



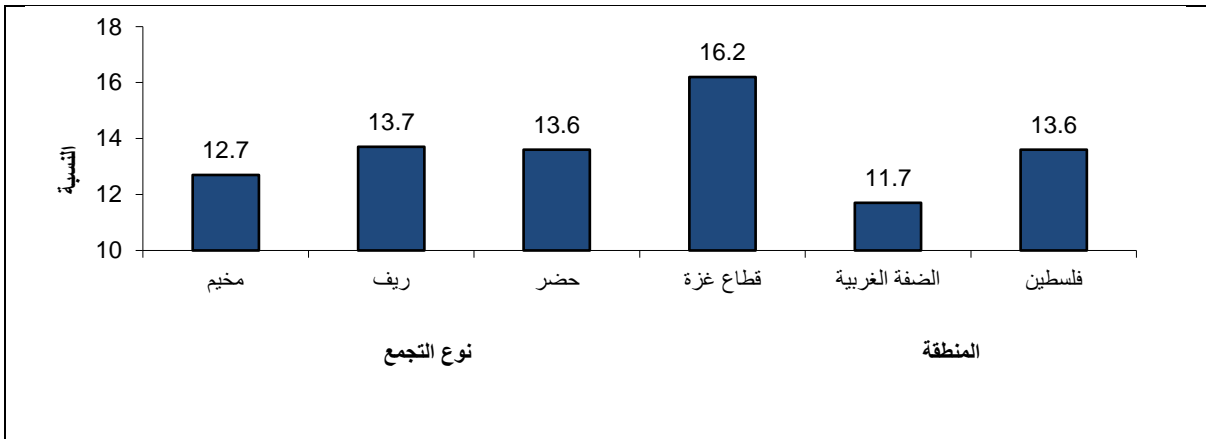
المصدر: الجهاز المركزي للإحصاء الفلسطيني، 2021. قاعدة بيانات مسح القوى العاملة، 2015-2020. رام الله- فلسطين

3.6 رعاية غير كافية للأطفال دون سن الخمس سنوات

13.6% من الأطفال دون سن الخمس سنوات تركوا في رعاية غير كافية (رعاية غير كافية تشمل الأطفال الذين تركوا بمفردهم خلال الأسبوع السابق ليوم المقابلة أو تركوا في رعاية أطفال تقل أعمارهم عن 10 سنوات لمدة أكثر من ساعة واحدة على الأقل)؛ 11.7% في الضفة الغربية و16.2% في قطاع غزة في العام 2019. أما على مستوى نوع التجمع، فكانت النسب متقاربة تقريبا حيث كانت 13.7% في الريف و13.6% و12.7% في الحضر والمخيمات على التوالي.

نسبة الأطفال (أقل من خمس سنوات) في فلسطين الذين تركوا بمفردهم أو في رعاية أطفال تقل أعمارهم عن 10 سنوات

حسب المنطقة/ نوع التجمع، 2019

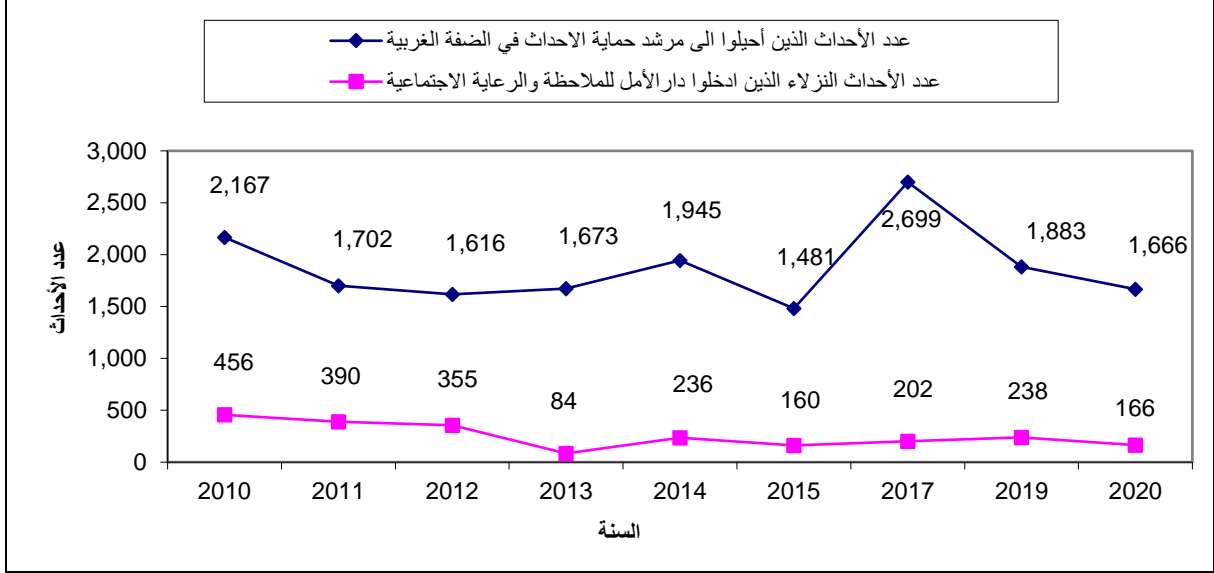


المصدر: الجهاز المركزي للإحصاء الفلسطيني، 2021. قاعدة بيانات المسح الفلسطيني العنقودي متعدد المؤشرات، 2019-2020. رام الله- فلسطين

4.6 الأطفال والرعاية الاجتماعية

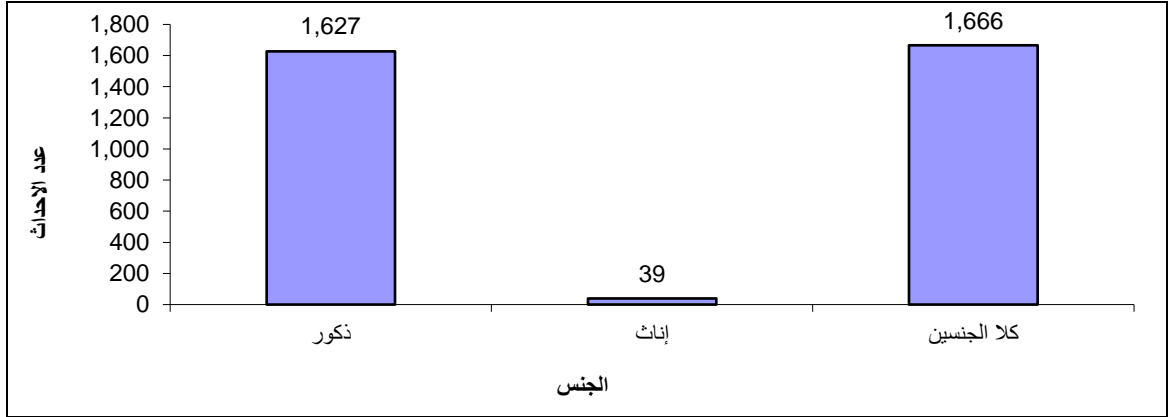
أشارت بيانات وزارة التنمية الاجتماعية أن عدد الأحداث في العام 2020 بلغ في الضفة الغربية 1,666 حدث وقد تم ادخال 166 منهم الى دار الأمل للملاحظة والرعاية الاجتماعية.

عدد الأحداث الذين أحيوا الى مرشد حماية الأحداث وعدد الأحداث الذين ادخلوا إلى دار الأمل للملاحظة والرعاية الاجتماعية في الضفة الغربية، 2010-2020



المصدر: وزارة التنمية الاجتماعية، 2021. التقرير الإحصائي السنوي لعام 2021. رام الله- فلسطين

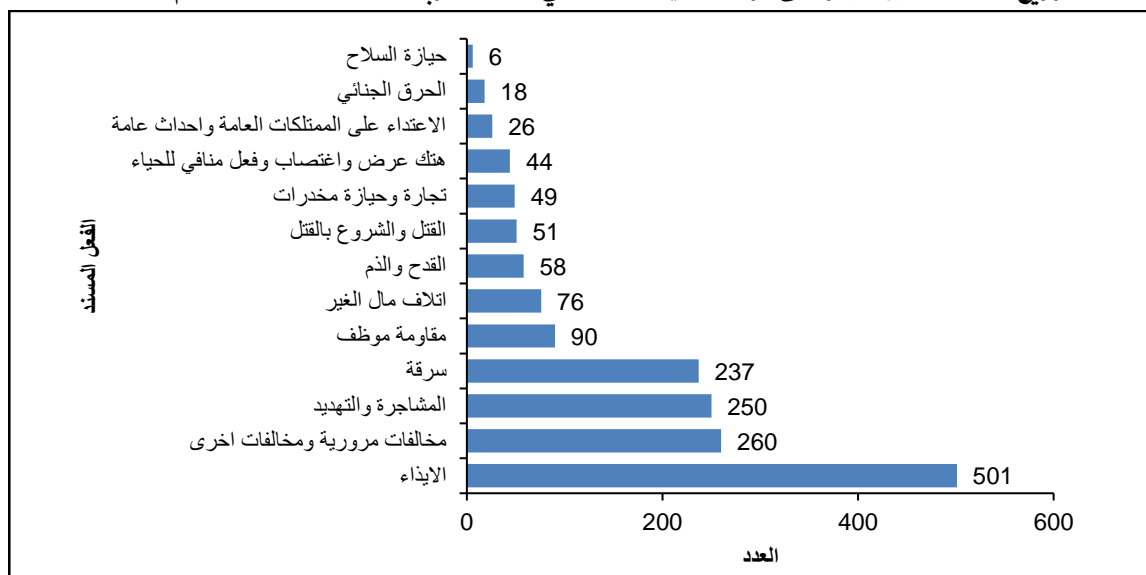
عدد الأحداث الذين أحيوا الى مرشد حماية الاحداث في الضفة الغربية حسب الجنس، 2020



المصدر: وزارة التنمية الاجتماعية، 2021. التقرير الإحصائي السنوي لعام 2021. رام الله- فلسطين

97.7% من الأحداث الذين أحيوا إلى مرشد حماية الأحداث في الضفة الغربية هم ذكور مقابل 2.3% إناث.

توزيع الأحداث الذين احيلوا الى مرشد حماية الاحداث في الضفة الغربية حسب الفعل المسند لعام 2020



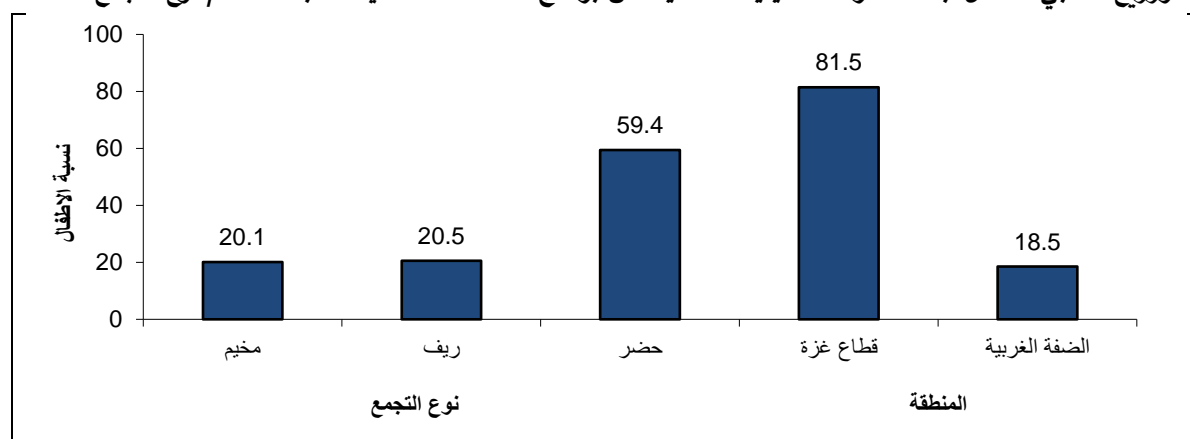
المصدر: وزارة التنمية الاجتماعية، 2021. التقرير الإحصائي السنوي لعام 2021. رام الله- فلسطين

وبالنظر إلى الأفعال المسندة للأحداث عند إحالتهم إلى مرشد حماية الأحداث في الضفة الغربية، نجد ان ما نسبته 30.1% من الأحداث تم إسناد الفعل الايذاء لهم، ثم يأتي الأحداث الذين اسند لهم الفعل المخالفات المرورية ومخالفات اخرى بنسبة 15.6%، وما نسبته 15.0% من الاحداث تم إسناد الفعل المشاجرة والتهديد لهم.

5.6 المساعدات الاجتماعية النقدية

تفيد بيانات وزارة التنمية الاجتماعية للعام 2020¹³ إلى أن عدد الأطفال أبناء الأسر الفقيرة والتي تستفيد من برنامج المساعدات النقدية بلغ 215,472 طفلاً، بواقع 39,943 طفلاً في الضفة الغربية و175,529 طفلاً في قطاع غزة.

التوزيع النسبي للأطفال أبناء الأسر الفلسطينية المستفيدة من برنامج المساعدات النقدية حسب المنطقة/ نوع التجمع، 2020



المصدر: وزارة التنمية الاجتماعية، 2021. التقرير الإحصائي السنوي لعام 2021. رام الله- فلسطين

¹³ المصدر: وزارة التنمية الاجتماعية، 2021. التقرير الإحصائي السنوي لعام 2021. رام الله- فلسطين

وتشير البيانات أن عدد الأطفال أبناء الأسر الفقيرة الذين تقيم أسرهم بالحضر حصلوا على مساعدات أكبر مقارنة بأطفال أبناء الأسر الفقيرة التي تقيم بالريف والمخيمات.

6.6 الأطفال فاقدى الرعاية الاسرية

أظهرت بيانات المسح الفلسطيني العنقودي متعدد المؤشرات، 2019-2020 أن 2.3% من الأطفال في العمر (0-17 سنة) هم أيتام (فقد احد والديه او كلاهما) وان 2.2% من الأطفال من عمر (0-17 سنة) يعيشون مع الأم فقط وأبائهم على قيد الحياة بواقع 2.7% في قطاع غزة، مقابل 1.8% في الضفة الغربية. بينما بلغت نسبة الأطفال الذين يعيشون مع الأب وأمهاتهم على قيد الحياة فقد بلغت 1.0% في فلسطين؛ بواقع 1.5% في قطاع غزة و0.6% في الضفة الغربية.

جدول 19: نسبة الأطفال في العمر (0-17 سنة) الأيتام في فلسطين وفقاً لمكان المعيشة حسب المنطقة والجنس، 2019

المنطقة/الجنس	أحد الوالدين أو كلاهما متوفي	الذين يعيشون مع احد الوالدين	الذين يعيشون مع الأب		الذين يعيشون مع الأم	
			أم متوفية	أم على قيد الحياة	أب متوفي	أب على قيد الحياة
فلسطين	2.3	0.5	1.0	0.3	1.8	2.2
الضفة الغربية	2.0	0.4	0.6	0.2	1.7	1.8
قطاع غزة	2.7	0.6	1.5	0.6	1.9	2.7
الجنس						
ذكور	2.3	0.3	0.9	0.4	1.7	1.9
إناث	2.3	0.7	1.0	0.3	1.8	2.5

المصدر: الجهاز المركزي للإحصاء الفلسطيني 2021. قاعدة بيانات المسح الفلسطيني العنقودي متعدد المؤشرات، 2019-2020. رام الله- فلسطين

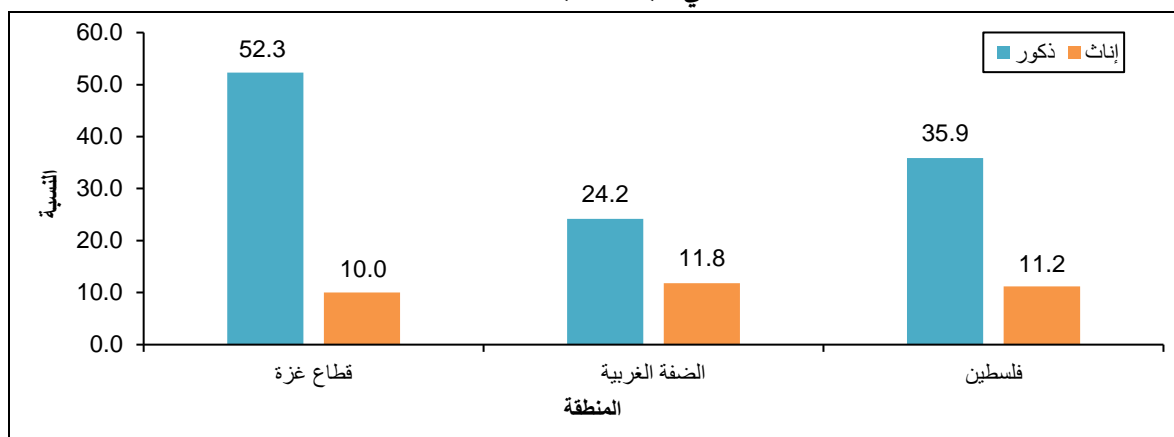
7.6 الأطفال المعنفون

وفقاً لبيانات المسح الفلسطيني العنقودي متعدد المؤشرات عام 2019-2020 بلغت نسبة الاطفال (1-14 سنة) الذين تعرضوا لتأديب عنيف (ضرب أو صفع على الوجه أو الرأس أو الاثنتين معاً أو الضرب المبرح مراراً وتكراراً) من قبل مقدمي الرعاية خلال الشهر الذي سبق يوم المقابلة 20.0%؛ منهم 23.3% ذكور و16.9% إناث. وأشارت البيانات أن 90.1% من الاطفال في العمر (1-14 سنة) تعرضوا لأي نوع من العنف في سبيل تأديب سلوكهم (92.3% ذكور مقابل 87.9% إناث).

1.7.6 العنف في الشارع

23.8% من الأطفال في العمر (12-17 سنة) تعرضوا للعنف في الشارع خلال 12 شهراً التي سبقت المقابلة لمسح العنف، 2019 بنسبة 18.1% في الضفة الغربية مقابل 32.0% في قطاع غزة. وبلغت هذه النسبة 24.2% بين الاطفال الذكور في العمر (12-17 سنة) و11.8% بين الطفلات الإناث في الضفة الغربية في حين بلغت 52.3% و10.0% للذكور والاناث على التوالي في قطاع غزة.

نسبة الأطفال في العمر (12-17 سنة) في فلسطين الذين تعرضوا للعنف في الشارع حسب الجنس والمنطقة خلال 12 شهراً التي سبقت المقابلة، 2019



المصدر: الجهاز المركزي للإحصاء الفلسطيني، 2021. قاعدة بيانات مسح العنف في المجتمع الفلسطيني، 2019. رام الله - فلسطين.

2.7.6 العنف في المدارس

22.5% من الأطفال في العمر (12-17 سنة) الملتحقين بالمدارس تعرضوا لأحد أنواع العنف في المدارس خلال 12 شهراً التي سبقت المقابلة لمسح العنف 2019 في فلسطين بواقع 17.0% في الضفة الغربية مقابل 30.3% في قطاع غزة. وقد أشارت النتائج إلى أن العنف الجسدي كان أكثر أشكال العنف ممارسة ضد هؤلاء الأطفال من قبل أحد المعلمين أو المعلمات في المدارس بنسبة 16.0% في فلسطين بواقع 9.8% في الضفة الغربية و24.8% في قطاع غزة، بالمقابل بلغت نسبة الأطفال الذين تعرضوا لعنف نفسي من قبل أحد المعلمين أو المعلمات في المدارس 14.1% في فلسطين بواقع 12.2% في الضفة الغربية و16.8% في قطاع غزة.

جدول 20: نسبة الأطفال في العمر (12-17 سنة) في فلسطين والذين تعرضوا لعنف نفسي أو جسدي من قبل أحد المعلمين أو المعلمات في المدارس حسب المنطقة خلال 12 شهراً التي سبقت المقابلة، 2019

نوع العنف	المنطقة	
	عنف نفسي	عنف جسدي
	14.1	16.0
فلسطين	12.2	9.8
الضفة الغربية	16.8	24.8
قطاع غزة		

المصدر: الجهاز المركزي للإحصاء الفلسطيني، 2021. قاعدة بيانات مسح العنف في المجتمع الفلسطيني، 2019. رام الله - فلسطين.

3.7.6 العنف داخل الاسرة

7 من كل 10 أطفال (70.9%) في العمر (12-17 سنة) تعرضوا لاحد أشكال العنف من داخل الأسرة لمرة واحدة على الاقل؛ 63.3% في الضفة الغربية مقابل 81.8% في قطاع غزة. 60.9% منهم تعرضوا لعنف نفسي من قبل أباءهم فيما تعرض و25.2% منهم لعنف جسدي بالمقابل تعرض 61.8% من هؤلاء الأطفال لعنف نفسي من قبل أمهاتهم و24.5% تعرضوا لعنف جسدي، بناءً على نتائج مسح العنف في المجتمع الفلسطيني، 2019.

جدول 21: نسبة الأطفال في العمر (12-17 سنة) في فلسطين الذين تعرضوا على الأقل لمرة واحدة لأحد أشكال العنف من قبل أحد الوالدين حسب المنطقة والمعتدي خلال 12 شهرا التي سبقت المقابلة، 2019

المنطقة	تعرضوا للعنف	الأب		الأم	
		العنف النفسي	العنف الجسدي	العنف النفسي	العنف الجسدي
فلسطين	70.9	60.9	25.2	61.8	24.5
الضفة الغربية	63.3	52.9	14.9	56.1	17.4
قطاع غزة	81.8	72.3	40.1	69.9	34.6

المصدر: الجهاز المركزي للإحصاء الفلسطيني، 2021. قاعدة بيانات مسح العنف في المجتمع الفلسطيني، 2019. رام الله - فلسطين.

4.7.6 العنف الإلكتروني

7.3% من الأطفال (12-17) سنة تعرضوا لأحد أشكال العنف الإلكتروني من قبل الآخرين عبر استخدامهم مواقع التواصل الاجتماعي خلال 12 شهرا التي سبقت المقابلة للعام 2019، منهم 8.5% في الضفة الغربية مقابل 5.7% في قطاع غزة. وبلغت هذه النسبة 7.7% بين الأطفال الذكور في العمر (12-17 سنة) و9.3% بين الطفلات الإناث في الضفة الغربية في حين بلغت 6.2% و5.2% للذكور والإناث على التوالي في قطاع غزة.

حوالي ثلثي الأطفال الذين تعرضوا لعنف توجهوا لأحد الوالدين لطلب المساعدة

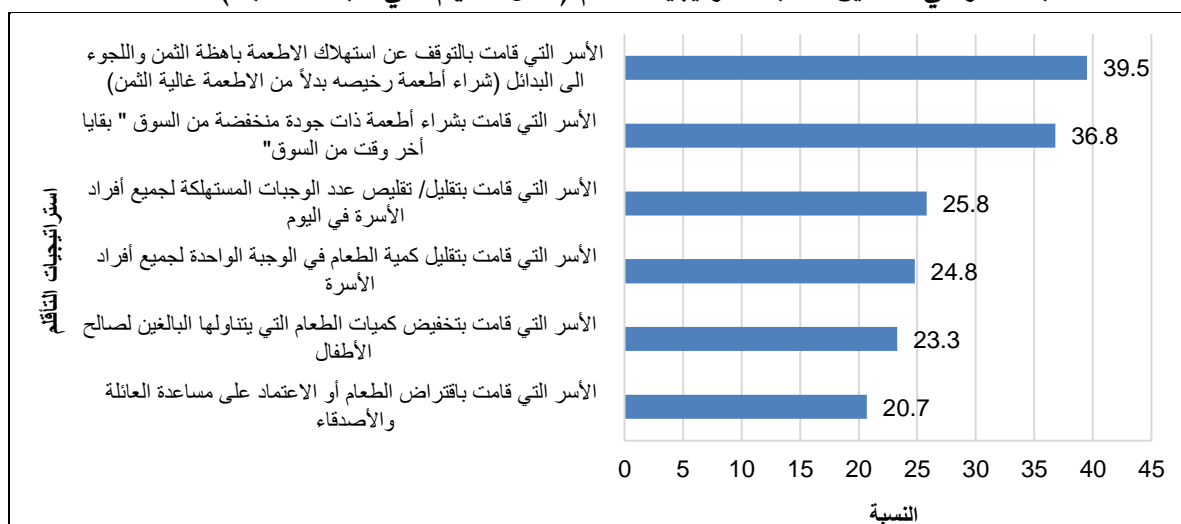
63.7% من الأطفال الذين تعرضوا للعنف توجهوا لطلب المساعدة من أحد الوالدين، و26.9% توجهوا لأحد الأخوة والأخوات، و21.0% توجهوا إلى صديق أو صديقة، بالمقابل توجه 16.5% من الأطفال إلى معلم أو معلمة طلباً للمساعدة و16.3% من هؤلاء الأطفال الذين تعرضوا للعنف توجهوا لمرشد اجتماعي في المدرسة وذلك حسب نتائج مسح العنف في المجتمع الفلسطيني، 2019.

8.6 استراتيجيات التأقلم للأسر الفلسطينية

تستجيب الاسر الفلسطينية لنقص الغذاء من خلال استخدام استراتيجيات تأقلم تسلكها الأسر من أجل توفير الغذاء في ظل نقص الغذاء أو نقص الأموال وعدم توفرها لشراء الطعام، أشارت نتائج مسح مراقبة الظروف الاجتماعية والاقتصادية، 2020 أن 39.5% من الأسر في فلسطين تلجأ الى التوقف عن استهلاك الأطعمة باهظة الثمن واللجوء الى البدائل (شراء أطعمة رخيصة بدلا من الأطعمة غالية الثمن) عندما لا يتوفر ما يكفي من الغذاء أو المال لشراء الغذاء، حيث أن هناك 23.9% من الأسر تلجأ إلى استخدام هذه الاستراتيجية في الضفة الغربية مقابل 62.6% في قطاع غزة. أما استراتيجية التأقلم الثانية التي تلجأ الاسر الفلسطينية اليها فهي شراء أطعمة ذات جودة منخفضة من السوق " بقايا آخر وقت من السوق" فمثلت ما نسبته 36.8%، حيث لجأت إلى استخدامها ما نسبته 20.4% من الأسر في الضفة الغربية، و61.1% من الأسر في قطاع غزة لجأت لهذه الاستراتيجية.

وبينت النتائج أن 25.8% من الأسر الفلسطينية تلجأ الى استخدام استراتيجية تقليل/ تقليص عدد الوجبات المستهلكة لجميع أفراد الأسرة، حيث ما نسبته 8.1% من الأسر في الضفة الغربية لجأت لهذه الطريقة، و52.2% في قطاع غزة. و23.3% من الأسر الفلسطينية تلجأ الى استخدام استراتيجية تخفيض كميات الطعام التي يتناولها البالغين لصالح الاطفال، بواقع 7.2% من الأسر في الضفة الغربية، و47.4% في قطاع غزة

نسبة الأسر في فلسطين حسب استراتيجية التأقلم (خلال 7 أيام التي سبقت المقابلة)، 2020



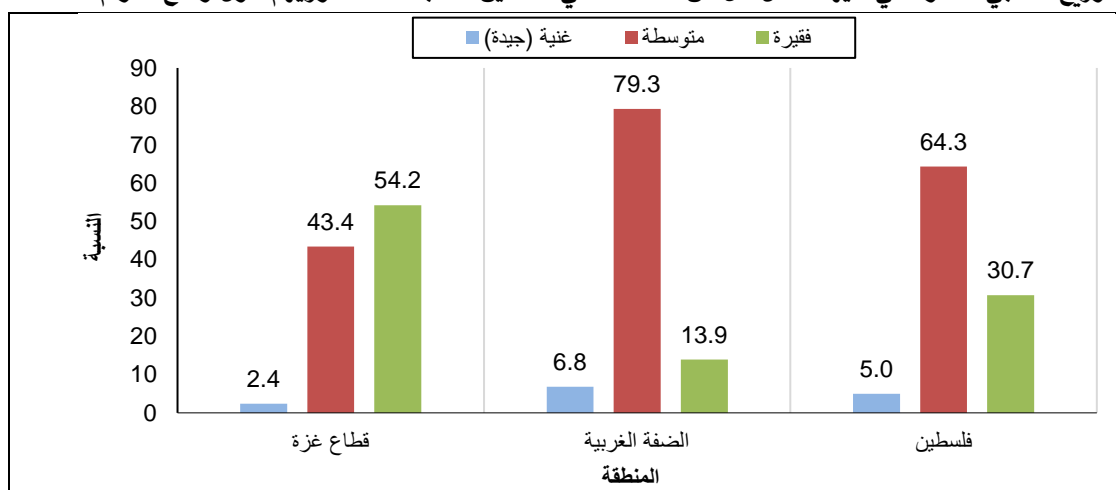
المصدر: الجهاز المركزي للإحصاء الفلسطيني، 2021. مسح مراقبة الظروف الاجتماعية والاقتصادية، 2020 - النتائج الأساسية. رام الله - فلسطين.

تعد تغذية الطفل أمراً أساسياً في مراحل نموه المختلفة لأن التغذية عنصر أساسي لنمو الأطفال، ونمائهم المعرفي، وأدائهم المدرسي، وإنتاجيتهم المستقبلية، فعندما تلجأ الأسر إلى شراء أطعمة رخيصة أو أطعمة ذات جودة منخفضة أو تقليل عدد الوجبات أو كمية الطعام في الوجبة الواحدة فإن ذلك ينعكس على الأطفال بسوء التغذية الذي قد يؤدي إلى تأخر النمو أو الهزال أو زيادة الوزن.

9.6 وضع الأسر الفلسطينية

أشارت بيانات مسح مراقبة الظروف الاجتماعية والاقتصادية، 2020 أن 3 من كل 10 أسر (30.7%) أسر التي لديها أطفال أقل من 18 سنة في فلسطين صنفت حالتها المادية على أنها فقيرة، حيث بلغت هذه النسبة 13.9% في الضفة الغربية، و54.2% في قطاع غزة. في حين أن 64.3% من الأسر التي لديها أطفال أقل من 18 سنة في فلسطين أفادت ان حالتها المادية متوسطة، كانت هذه النسبة 79.3% في الضفة الغربية مقابل 43.4% في قطاع غزة.

التوزيع النسبي للأسر التي لديها أطفال أقل من 18 سنة في فلسطين حسب المنطقة ورأيهم حول وضع أسرهم، 2020



المصدر: الجهاز المركزي للإحصاء الفلسطيني، 2021. قاعدة بيانات مسح مراقبة الظروف الاجتماعية والاقتصادية، 2020. رام الله - فلسطين.

الفصل السابع

الأطفال ومجتمع المعلومات

1.7 استخدام الحاسوب والنفوذ الى الانترنت للأسر التي لديها أطفال في العمر (5-17 سنة)

41.8% من الأسر في فلسطين التي لديها أطفال في العمر (5-17 سنة) يستخدمون الحاسوب (مكتبي أو محمول أو لوجي مثل التابلت)، بواقع 43.1% في الضفة الغربية و39.7% في قطاع غزة. كما أن 84.2% من الأسر التي لديها أطفال في العمر (5-17 سنة) في فلسطين لديها نفوذ للإنترنت، بواقع 89.7% في الضفة الغربية و75.8% في قطاع غزة.

2.7 الغرض من المواقع التي يقوم الأطفال بزيارتها

فيما يتعلق بالغرض من المواقع التي يقوم الأطفال بزيارتها على الانترنت، فإن 97.2% من الأسر في فلسطين ولديها أطفال في العمر (5-17 سنة) يستخدمون الانترنت من أجل التسلية والترفيه (الألعاب، الموسيقى والأغاني، ...الخ) و74.4% يستخدمونه من أجل الدراسة و57.1% يستخدمونه للاطلاع والمعرفة، و23.5% يستخدمونه للدراسة، و31.4% يستخدمونه للمراسلات والاتصال وذلك حسب بيانات المسح الأسري لتكنولوجيا المعلومات والاتصالات، 2019.

3.7 ضبط ساعات استخدام الانترنت للأطفال في العمر (5-17 سنة)

83.7% من الأسر في فلسطين تضبط عدد ساعات استخدام الانترنت اليومية للأطفال في العمر (5-17 سنة) بواقع 82.3% في الضفة الغربية و86.2% في قطاع غزة، وعند المقارنة حسب نوع التجمع نجد أن الأسر التي تقيم في الحضر هي الأعلى في ضبط عدد ساعات استخدام الانترنت اليومية للأطفال بنسبة 84.3% وأقلها عند الاسر التي تقيم في الريف بنسبة 81.2%.

جدول 22: نسبة الأسر في فلسطين التي تضبط عدد ساعات استخدام الإنترنت اليومية للأطفال في العمر (5-17 سنة) حسب

المنطقة / نوع التجمع، 2019

النسبة	المنطقة / نوع التجمع
83.7	فلسطين
82.3	الضفة الغربية
84.4	شمال الضفة الغربية
81.6	وسط الضفة الغربية
79.9	جنوب الضفة الغربية
86.2	قطاع غزة
	نوع التجمع
84.3	حضر
81.2	ريف
82.2	مخيم

المصدر: الجهاز المركزي للإحصاء الفلسطيني 2020. المسح الأسري لتكنولوجيا المعلومات والاتصالات 2019، تقرير النتائج الرئيسية. رام الله - فلسطين.

4.7 التدابير الوقائية التي تتخذها الأسر لحماية الاطفال خلال استخدامهم للإنترنت

هنالك مجموعة من التدابير التي تقوم الأسر باتخاذها لحماية ووقاية الأطفال عند استخدام الإنترنت، حيث ان 87.4% من الأسر تجلس مع أطفالها أثناء استخدامهم الإنترنت، و84.4% يقومون بتوعية الأطفال حول ما يمكنه فعله على الإنترنت، في حين ان 18.9% من الأسر يستخدمون حماية/فلتر للإنترنت، وذلك حسب بيانات المسح الأسري لتكنولوجيا المعلومات والاتصالات، 2019.

جدول 23: نسبة الأسر في فلسطين التي تتخذ تدابير وقائية لحماية أطفالها في العمر (5-17 سنة) عند استخدام الإنترنت حسب نوع التدابير الوقائية والمنطقة، 2019

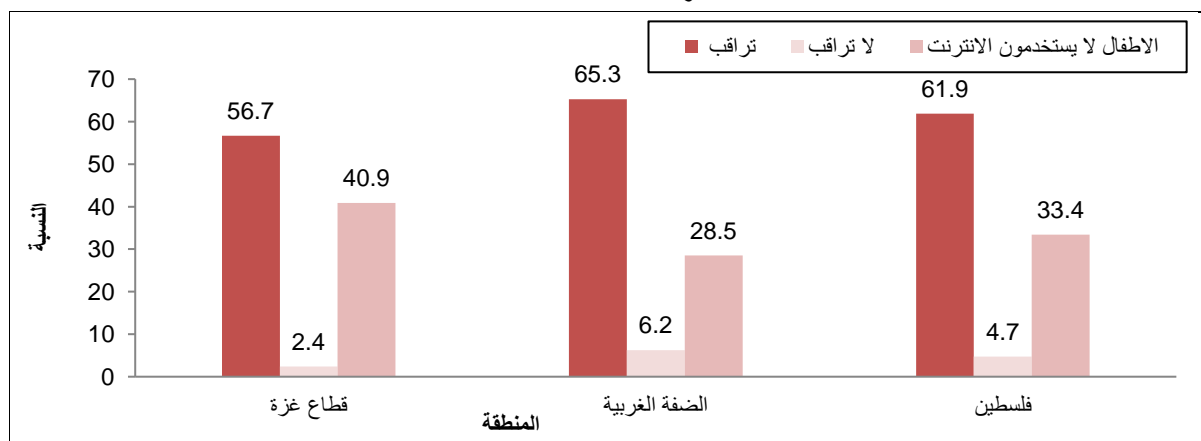
المنطقة			التدابير الوقائية
قطاع غزة	الضفة الغربية	فلسطين	
93.7	84.0	87.4	الجلوس مع الطفل أثناء استخدامه للإنترنت
89.1	81.8	84.4	التواصل مع الطفل والتحدث معه وتوعيته حول ما يفعل على الإنترنت
87.5	78.3	81.5	الاتفاق على قواعد منزلية بشأن استخدام الإنترنت والأجهزة الشخصية
33.6	47.4	42.6	وضع جهاز الحاسوب في مكان عام في البيت
15.9	20.5	18.9	استخدام حماية / فلتر للإنترنت
6.0	7.6	7.0	تركيب برنامج مراقبة على الحاسوب

المصدر: الجهاز المركزي للإحصاء الفلسطيني 2020. المسح الأسري لتكنولوجيا المعلومات والاتصالات 2019، تقرير النتائج الرئيسية. رام الله - فلسطين.

5.7 مراقبة البرامج التي يستخدمها الاطفال في العمر (5-17 سنة) على الحاسوب

بلغت نسبة الأسر التي تراقب نوع البرامج التي يستخدمها الأطفال في العمر (5-17 سنة) على الحاسوب 78.8% بواقع 85.1% في الضفة الغربية و68.3% في قطاع غزة. وفيما يتعلق بمراقبة البرامج التي يستخدمها الاطفال على الإنترنت فقد بلغت نسبة الاسر التي قامت بمراقبة البرامج التي يستخدمها أطفالها 61.9% في فلسطين في حين أن 33.4% من الأسر التي لديها أطفال في نفس الفئة العمرية فان أطفالها لا يستخدمون الإنترنت وفقاً لبيانات المسح الأسري لتكنولوجيا المعلومات والاتصالات، 2019

التوزيع النسبي للأسر في فلسطين حسب مراقبة البرامج التي يستخدمها الأطفال في العمر (5-17 سنة) على الإنترنت والمنطقة، 2019



المصدر: الجهاز المركزي للإحصاء الفلسطيني 2020. المسح الأسري لتكنولوجيا المعلومات والاتصالات 2019، تقرير النتائج الرئيسية. رام الله - فلسطين.

6.7 الأنشطة الممنوعة للأطفال في العمر (5-17 سنة) على الإنترنت من قبل الأسر

أشارت بيانات المسح الأسري لتكنولوجيا المعلومات والاتصالات في العام 2019 أن 78.1% من الأسر في فلسطين تمنع أطفالها في العمر (5-17 سنة) من تبادل المعلومات الشخصية على الإنترنت، و77.7% من الأسر تمنع أطفالها من شراء سلع أو خدمات عبر الإنترنت، و82.7% من الأسر تمنع أطفالها من التحدث مع أشخاص لا يعرفونهم في الحياة، و80.5% من الأسر تمنع أطفالها من استخدام غرف الدردشة، و70.6% من الأسر تمنع أطفالها من تحميل أفلام الفيديو والصور وبرامج التلفزيون أو الموسيقى عبر الإنترنت، و21.1% من الأسر تمنع أطفالها من تحميل وتشغيل الألعاب عبر الإنترنت.

جدول 24: نسبة الأسر في فلسطين التي تمنع أطفالها في العمر (5-17 سنة) من القيام ببعض الأنشطة على الإنترنت حسب نوع النشاط والمنطقة، 2019

المنطقة			نوع النشاط
قطاع غزة	الضفة الغربية	فلسطين	
82.5	75.7	78.1	تبادل المعلومات الشخصية
86.3	73.0	77.7	شراء سلع أو خدمات عبر الإنترنت
91.0	78.2	82.7	التحدث مع أشخاص لا يعرفونهم في الحياة
89.9	75.4	80.5	استخدام غرف الدردشة
77.7	66.8	70.6	تحميل أفلام الفيديو، الصور وبرامج التلفزيون أو الموسيقى عبر الإنترنت
12.7	25.5	21.1	تحميل وتشغيل الألعاب

المصدر: الجهاز المركزي للإحصاء الفلسطيني 2020. المسح الأسري لتكنولوجيا المعلومات والاتصالات 2019، تقرير النتائج الرئيسية. رام الله - فلسطين.

الفصل الثامن

تنمية الطفولة المبكرة

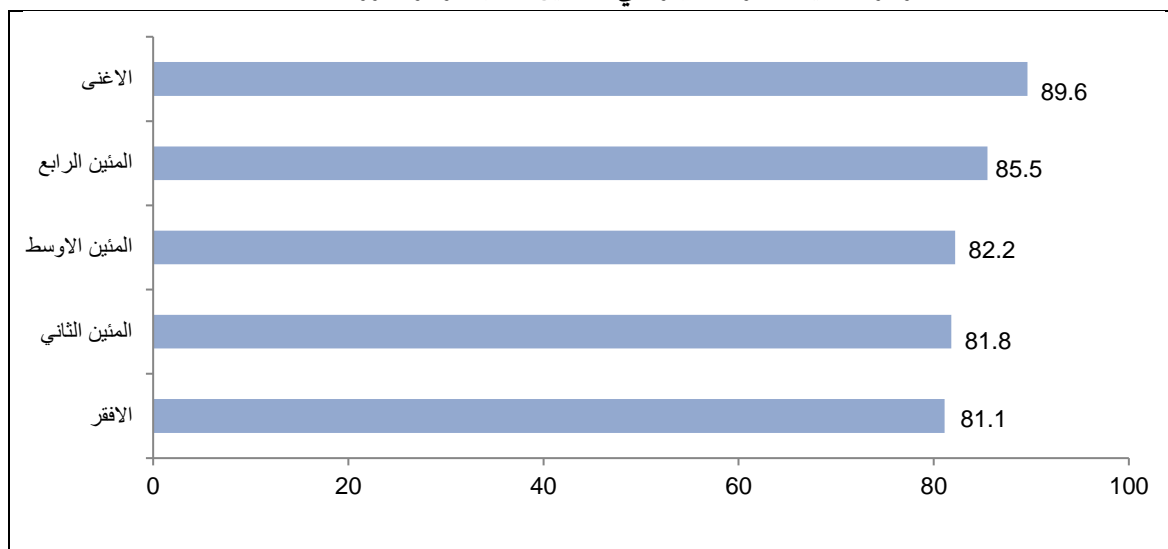
1.8 مؤشرات تنمية الطفولة المبكرة

تعرف تنمية الطفولة المبكرة بأنها عملية منظمة يمكن التنبؤ فيها وتسير في موازاة مسار مستمر، يتعلم فيه الطفل كيف يتعامل مع مستويات من التحرك، والتفكير، والكلام، والشعور والارتباط مع الآخرين أكثر تعقيداً. إن النمو البدني، ومهارات تعلم القراءة والكتابة ومبادئ الحساب، والتنمية الاجتماعية - الانفعالية/العاطفية، والاستعداد للتعلم هي مجالات حيوية للنماء العمومي للطفل؛ وهذا النماء هو أحد أسس التنمية البشرية الكلية. لحساب دليل مؤشرات تنمية الطفولة المبكرة "ECDI" يوجد بعض نقاط القياس المرجعية التي يتوقع للأطفال أن يمتلكوها فيما لو كانوا ينمون كما يتم تنمية غالبية الأطفال في تلك الفئة العمرية. والغرض الرئيس لدليل تنمية الطفولة المبكرة هو إثراء السياسة العامة بالمعلومات بشأن الوضع القائم والتطور وتقدم النماء الراهن للأطفال في فلسطين في مجالات معرفة القراءة والكتابة - مبادئ الحساب، المجال الجسدي/البدني، وفي المجال الاجتماعي - الانفعالي/العاطفي، وفي مجال التعلم. ويحسب دليل (مؤشرات) تنمية الطفولة المبكرة على اعتبار أنه النسبة المئوية من الأطفال الذين يسيرون على المسار الصحيح إنمائياً في ثلاثة من هذه المجالات الأربعة، على أقل تقدير.

أشارت البيانات لعام 2019، أن 83.9% من الأطفال في العمر (3-4 سنوات) يسيرون على المسار الصحيح نحو التطور والنماء ويوضح تحليل المجالات الأربعة لنماء الطفل أن ما نسبته 98.8% من الأطفال يسيرون على المسار الصحيح في المجال الجسدي/البدني، وأن نحو 92.8% من الأطفال يسيرون على المسار الصحيح في مجال التعلم، أما في مجال معرفة القراءة والكتابة - مبادئ الحساب بلغت النسبة 38.4% وفي المجال (الاجتماعي - الانفعالي/العاطفي) بلغت 81.9%. ويرتبط المستوى المرتفع المحرز في كل مجال من المجالات منفردة بالأطفال الذين يعيشون في الأسر المعيشية الأغنى، وكذلك للأطفال الذين ينتظمون في التعليم قبل المدرسة، ولأطفال الذين لا يوجد لديهم صعوبات، (المسح العنقودي متعدد المؤشرات 2019-2020).

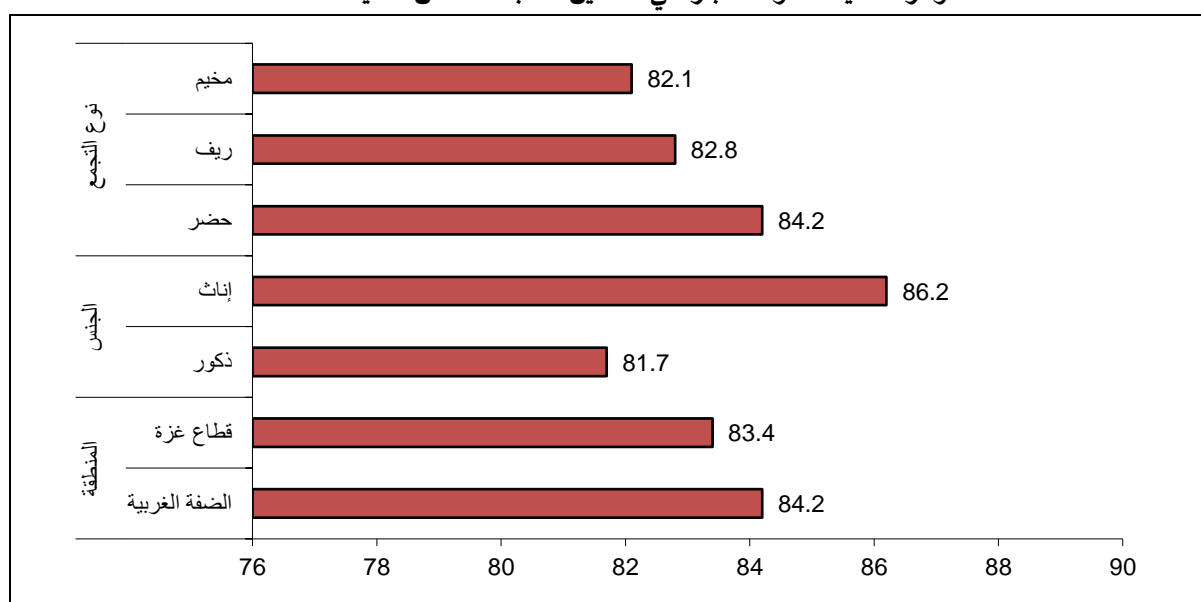
تمثل الأشكال التالية نسبة الأطفال في الفئة العمرية (3-4 سنوات) الذين يسيرون على المسار الصحيح في مؤشر تنمية الطفولة المبكرة والقراءة والحساب، والأمور الاجتماعية والعاطفية والمادية، والمجالات التعليمية في فلسطين 2019 حسب المنطقة، الجنس، نوع التجمع، العمر، الالتحاق بالتعليم المبكر، تعليم الأم، الصعوبات الوظيفية للطفل.

مؤشر التنمية للطفولة المبكرة في فلسطين حسب مؤشر الثروة، 2019



المصدر: الجهاز المركزي للإحصاء الفلسطيني، 2020. قاعدة بيانات المسح الفلسطيني العنقودي متعدد المؤشرات، 2019-2020. رام الله- فلسطين

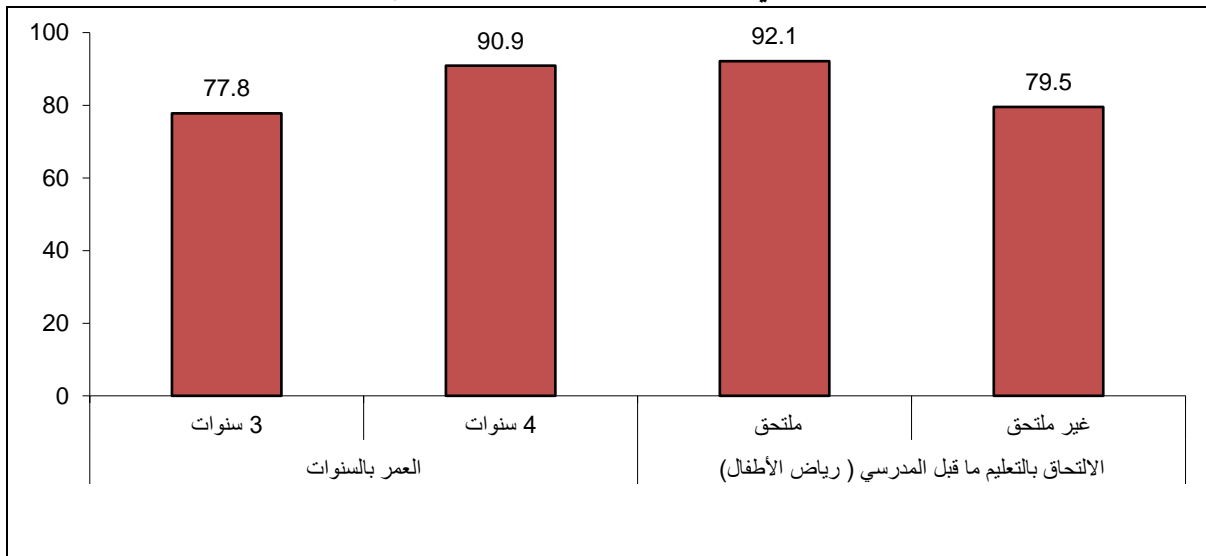
مؤشر التنمية للطفولة المبكرة في فلسطين حسب خصائص خلفية، 2019



المصدر: الجهاز المركزي للإحصاء الفلسطيني، 2020. قاعدة بيانات المسح الفلسطيني العنقودي متعدد المؤشرات، 2019-2020. رام الله- فلسطين

تشير البيانات ان أطفال الضفة الغربية يسرون نمائياً بشكل أفضل من أطفال قطاع غزة بواقع 84.2% و 83.4% على التوالي، وكذلك أطفال الحضر أفضل من أطفال الريف والمخيمات بواقع 84.2% و 82.8% و 82.1% على التوالي. أما حسب الجنس بلغت نسبة الطفلات الإناث (3-4 سنوات) اللواتي يسرن على المسار الصحيح نمائياً 86.2% مقارنة بـ 81.7% للأطفال من الذكور.

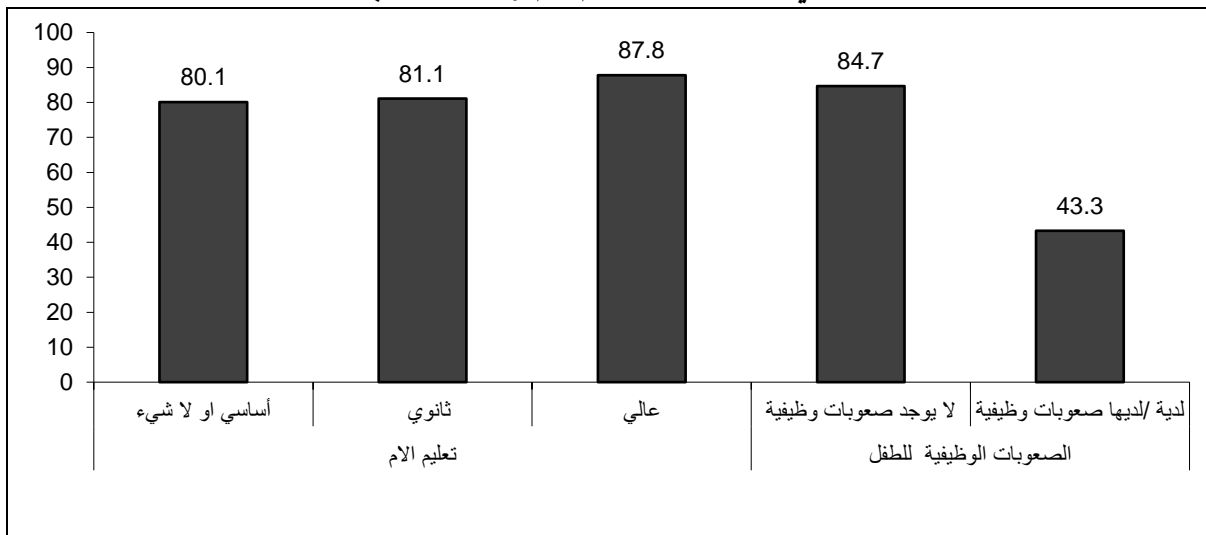
مؤشر التنمية للطفولة المبكرة في فلسطين حسب العمر/الالتحاق بالتعليم ما قبل المدرسة، 2019



المصدر: الجهاز المركزي للإحصاء الفلسطيني، 2020. قاعدة بيانات المسح الفلسطيني العنقودي متعدد المؤشرات، 2019-2020. رام الله- فلسطين

وكما هو متوقع، فإن مؤشر تنمية الطفولة المبكرة أعلى بكثير في الفئة العمرية الأكبر سنّاً بواقع 90.9% في أوساط الأطفال في العمر 4 سنوات، مقارنةً بـ 77.8% بين الأطفال في العمر 3 سنوات؛ لأن الأطفال يتقنون المزيد من المهارات مع تقدم العمر. ويشاهد مستوى مرتفع لمؤشر تنمية الطفولة المبكرة بين الأطفال الذي ينتظمون في رياض الأطفال (التعليم ما قبل المدرسة) بواقع 92.1%، مقارنةً مع 79.5% بالنسبة إلى أولئك الأطفال الذين لا ينتظمون في رياض الأطفال.

مؤشر التنمية للطفولة المبكرة في فلسطين حسب تعليم الام /مؤشر الصعوبات الوظيفية للطفل، 2019



المصدر: الجهاز المركزي للإحصاء الفلسطيني، 2020. قاعدة بيانات المسح الفلسطيني العنقودي متعدد المؤشرات، 2019-2020. رام الله- فلسطين

ويسجل الأطفال الذين لديهم صعوبات وظيفية مستوى أقل لمؤشر تنمية الطفولة المبكرة بنسبة 43.3%، مقارنةً بالأطفال الذين لا يوجد لديهم صعوبات وظيفية بواقع 84.7%. ويلاحظ ارتفاع نسبة النمو في مجال القراءة والحساب خصوصاً بزيادة مستوى تعليم الأم.

2.8 دعم الطفل من أجل التعلم

من المعترف فيه تماماً أن فترة من النماء الدماغى السريع تقع في أول 2-4 سنوات من الحياة، وأن جودة الرعاية المنزلية هي إحدى العوامل الحاسمة الرئيسية في نماء الطفل خلال تلك الفترة. وضمن هذا السياق، فإن نشاطات الكبار الراشدين مع الأطفال، وتوافر الكتب الخاصة بالأطفال في المنازل، وظروف الرعاية، هي مؤشرات مهمة على جودة الرعاية المنزلية. إذ يجب أن يكون الأطفال معافين صحياً، ويقظين ذهنياً/عقلياً، وآمنين انفعالياً وعاطفياً، ويتمتعون بكفاءة اجتماعية، وجاهزين للتعلم.

لقد جمعت معلومات عن عدد من الأنشطة التي تدعم التعلم المبكر في المسح الفلسطيني العنقودي متعدد المؤشرات في العام 2019-2020. وقد تضمنت هذه المعلومات مشاركة الكبار الراشدين للأطفال في النشاطات التالية: قراءة الكتب أو تصفح الكتب المصورة معهم، أو رواية القصص، أو نشيد الأناشيد والأغنيات، أو اصطحاب الأطفال إلى خارج المنزل أو المجمع السكني أو الساحة، أو اللعب مع الأطفال وقضاء وقت معهم في تسمية الأشياء أو عدها أو رسمها.

يحظى حوالي ثمانية من بين كل عشرة أطفال في الفئة العمرية (2-4 سنوات) بمشاركة احد البالغين لهم بأربعة أنشطة أو أكثر تنمي التعلم والاستعداد للالتحاق بالمدرسة، بنسبة 75.8%، وقد شارك أحد أفراد الأسرة المعيشية من الكبار الراشدين هؤلاء الأطفال وانخرط معهم في أكثر من أربعة أنشطة تنمي التعلم والاستعداد للالتحاق بالمدرسة خلال الأيام الثلاثة التي سبقت إجراء المقابلة، تشير البيانات الى وجود تباينات واضحة حسب المنطقة الجغرافية والوضع الاجتماعي والاقتصادي للأسرة، فقد بلغت نسبة مشاركة احد البالغين للأطفال بأكثر من 4 أنشطة في الضفة الغربية 80.4% مقارنة مع 69.6% لأطفال قطاع غزة، كما لوحظ ان أطفال الريف أفضل واقعا بمشاركة البالغين بأربعة أنشطة أو أكثر بواقع 77.4% مقارنة مع 74.9% لأطفال المخيمات و75.6% لأطفال الحضر، وتشير النتائج أيضا إلى التأثير الواضح للوضع الاجتماعي والاقتصادي للأسر، فقد كانت النسبة لأطفال الأسر الأغنى اعلى منها لأطفال الأسر الأفقر.

جدول 25: نسبة الأطفال في العمر (2-4 سنوات) في فلسطين الذين شاركهم أحد أفراد أسرهم المعيشية البالغين أو أمهاتهم أو آباؤهم بنشاطات تساعد على تحفيز التعليم والإعداد للمدرسة حسب الخصائص الخلفية، 2019

الخصائص الخلفية	نسبة الأطفال الذين شاركهم أفراد أسرهم البالغين في أربعة أنشطة أو أكثر	نسبة الأطفال الذين شاركهم آباؤهم في أربعة أنشطة أو أكثر	نسبة الأطفال الذين شاركهم أمهاتهم في أربعة أنشطة أو أكثر
فلسطين	75.8	18.6	66.1
الضفة الغربية	80.4	23.4	71.3
قطاع غزة	69.6	12.1	58.9
الجنس			
ذكور	74.9	17.9	65.0
إناث	76.9	19.4	67.2
نوع التجمع			
حضر	75.6	18.4	66.0
ريف	77.4	19.7	67.7
مخيم	74.9	18.8	63.7
العمر بالسنوات			
سنتان	75.2	19.4	67.6
3 سنوات	76.1	19.8	64.6
4 سنوات	76.3	16.4	66.0
تعليم الأم			
أساسي فما دون	62.9	10.9	48.9
ثانوي	75.8	15.7	65.5
عالي	81.7	24.4	74.3
الصعوبات الوظيفية لدى الطفل			
لدية صعوبات وظيفية	57.0	15.7	49.7
لا يوجد لدية صعوبات وظيفية	76.3	18.7	66.5
مؤشر الثروة			
الأقفر	65.7	10.6	56.4
المئين الثاني	70.4	13.4	58.0
المئين الأوسط	76.5	16.4	64.0
المئين الرابع	82.1	24.0	73.4
الأغنى	87.2	31.3	81.5

المصدر: الجهاز المركزي للإحصاء الفلسطيني، 2020. قاعدة بيانات المسح الفلسطيني العنقودي متعدد المؤشرات، 2019-2020. رام الله- فلسطين

بلغ متوسط عدد الأنشطة التي شارك فيها الكبار الراشدون الأطفال في العمر (2-4 سنوات) 4.5 نشاط، في حين يوضح الجدول (25) أن نسبة الأطفال الذين شاركهم أفراد أسرهم البالغين في أربعة أنشطة أو أكثر بلغت 75.8%.

في حين بلغ متوسط عدد الأنشطة التي شارك فيها الآباء أطفالهم 2.0 نشاط، وبلغت نسبة الأطفال الذين شاركهم آبائهم في مثل هذه الأنشطة 18.6%. وبلغ متوسط عدد الأنشطة التي شاركت فيها الامهات أطفالهن 4.0 أنشطة، وبلغت نسبة الأطفال الذين شاركهم امهاتهم في مثل هذه الأنشطة 66.1%.

لا يوفر تعرض الأطفال للكتب في السنوات المبكرة من حياتهم مستوى كبير من التفهم لطبيعة المادة المطبوعة فحسب، بل إنه ربما يعطي الأطفال أيضاً فرصاً لمشاهدة الآخرين وهم يقرؤون، مثل مشاهدة أشقائهم الأكبر منهم سناً وهم يؤدون أعمالهم/ واجباتهم المدرسية. ووجود الكتب أمر مهم للأداء المدرسي في وقت لاحق. وقد سلّلت أمهات جميع الأطفال دون سن الخامسة والقائمات بالرعاية عليهم (ممن شاركن في المسح الفلسطيني العنقودي متعدد المؤشرات) عن عدد كتب الأطفال أو الكتب المصورة الموجودة لديهن للأطفال في هذه الفئة العمرية، وعن عدد الأشياء المنزلية أو الأشياء الخارجية، والألعاب المصنوعة في المنزل، أو الألعاب التي تم شراؤها من المحلات وهي متوفرة في المنزل.

يعيش ما نسبته 11.8% من الأطفال في الفئة العمرية أقل من خمس سنوات داخل أسر معيشية يتوافر لديها 3 كتب أطفال على الأقل. وتتراجع نسبة الأطفال الذين لدى أسرهم 10 كتب أو أكثر من كتب الأطفال إلى 2.6%. عند المقارنة بين الضفة الغربية وقطاع غزة نلاحظ فروق تفاضلية واضحة حيث تبلغ نسبة الأطفال دون سن الخامسة الذين لدى أسرهم 3 كتب أطفال أو أكثر ويقيمون في الضفة الغربية 15.8% مقارنة مع 6.4% في قطاع غزة، وأن لدى الأطفال في الأسر الغنية إمكانية أكبر للوصول إلى كتب الأطفال من أقرانهم الذين يعيشون داخل الأسر المعيشية الفقيرة. وتبلغ نسبة الأطفال دون سن الخامسة الذين لديهم 3 كتب أطفال أو أكثر 4.4% بين أطفال أفقر الأسر، مقارنةً بـ 23.8% بين الأطفال لأغنى الأسر. إن وجود كتب الأطفال داخل الأسر المعيشية له علاقة ارتباط إيجابية بعمر الطفل. ففي الأسر التي يوجد فيها أطفال في الفئة العمرية 2-4 سنوات، يوجد 3 كتب أطفال أو أكثر بنسبة 18.0%، في حين أنّ النسبة تصل إلى 3.0% بالنسبة للأسر التي فيها أطفال في الفئة العمرية 0-1 سنة.

جدول 26: نسبة الأطفال في العمر أقل من 5 سنوات في فلسطين حسب عدد كتب الأطفال الموجودة في الأسرة، والأشياء التي يستخدمها الطفل للعب والخصائص الخلفية، 2019

لعبتان أو أكثر	الأشياء التي يستخدمها الطفل للعب			عدد كتب الاطفال الموجودة في الاسرة		الخصائص الخلفية
	أشياء من داخل المنزل أو أشياء من خارج المنزل	ألعاب مشتراه من المحلات	ألعاب مصنوعة بالمنزل	عشرة كتب أطفال أو أكثر	ثلاثة كتب أطفال أو أكثر	
73.4	74.6	86.0	19.5	2.6	11.8	فلسطين
78.0	75.9	89.8	25.9	3.2	15.8	الضفة الغربية
67.0	72.8	80.8	10.7	1.7	6.4	قطاع غزة
الجنس						
73.9	75.8	85.7	19.6	2.4	10.9	ذكور
72.9	73.3	86.4	19.5	2.7	12.9	إناث
نوع التجمع						
73.3	75.1	85.7	18.8	2.6	12.0	حضر
76.7	75.5	88.4	24.5	3.0	11.9	ريف
67.3	67.9	85.0	16.5	1.2	10.2	مخيم
العمر بالسنوات						
57.1	57.1	74.3	13.4	0.8	3.0	1-0
84.8	86.9	94.3	23.9	3.8	18.0	4-2
تعليم الأم						
70.8	77.2	80.0	19.9	0.5	4.5	أساسي فما دون
72.9	74.8	86.2	18.6	0.7	8.1	ثانوي
74.9	73.4	88.4	20.1	4.8	17.7	عالي
مؤشر الثروة						
64.3	75.5	74.4	11.8	1.0	4.4	الأفقر
72.7	72.2	87.9	17.3	1.7	6.8	المتن الثاني
76.1	75.6	88.2	20.6	1.5	11.8	المتن الأوسط
78.4	75.3	89.8	25.1	3.4	14.6	المتن الرابع
77.1	74.0	92.6	24.5	5.7	23.8	الأغنى
الصعوبات الوظيفية لدى الطفل (2-4 سنوات)						
66.9	71.4	77.7	22.4	3.0	9.1	لديه/ها صعوبات وظيفية
85.3	87.3	94.7	23.9	3.8	18.2	لا يوجد لديه صعوبات وظيفية

المصدر: الجهاز المركزي للإحصاء الفلسطيني، 2020. قاعدة المسح الفلسطيني العنقودي متعدد المؤشرات، 2019-2020. رام الله- فلسطين

73.4% من الأطفال في الفئة العمرية اقل من خمس سنوات كان لديهم لعبتان أو أكثر يلعبون فيها داخل منازلهم. واشتملت الألعاب التي تضمنها المسح الفلسطيني العنقودي متعدد المؤشرات 2019-2020 على ألعاب مصنوعة داخل المنازل (مثل الدمى، أو السيارات أو الألعاب الأخرى المصنوعة في المنزل)، والألعاب التي تشتري من المحلات، والأشياء الخاصة بالأسر المعيشية (مثل قدور/ طناجر (جمع "قدر"/"طنجرة") والزبديات / السلطانيات (جمع "زبدية"/سلطانية) أو الأشياء والمواد الموجودة خارج المنزل (مثل العصي، أو الحجارة، وصدفات أو هياكل الحيوانات أو أوراق الأشجار).

ومن المثير للاهتمام ملاحظة أن ما نسبته 86.0% من الأطفال يلعبون بألعاب يشترونها من المحلات. كما أن النسبة لأنواع الألعاب المصنوعة في المنزل قد بلغت 19.5%. وقد لوحظ أن أطفال الضفة الغربية هم الأوفر حظاً بتوفر لعبتان أو أكثر بواقع 78.0%، والأقل حظاً أطفال قطاع غزة بواقع 67.0%، لكن ثمة فروق واضحة حسب مستوى الثروة 64.3% من الأطفال لأفقر الأسر لديهم لعبتان أو أكثر يلعبون فيها، مقابل 77.1% لأغنى الأسر.