



دولة فلسطين

الجهاز المركزي للإحصاء الفلسطيني

أسماء المواليد في الضفة الغربية، 2015

تشرين أول/ أكتوبر، 2016

تم إعداد هذا التقرير حسب الإجراءات المعيارية المحددة في ميثاق الممارسات
للإحصاءات الرسمية الفلسطينية 2006

© محرم، 1438هـ - تشرين أول، 2016.
جميع الحقوق محفوظة.

في حالة الاقتباس، يرجى الإشارة إلى هذه المطبوعة كالتالي:

الجهاز المركزي للإحصاء الفلسطيني، 2016. أسماء المواليد في الضفة الغربية، 2015. رام الله - فلسطين.

جميع المراسلات توجه إلى:

الجهاز المركزي للإحصاء الفلسطيني

ص.ب. 1647، رام الله - فلسطين.

هاتف: 2982700 2 (970/972)

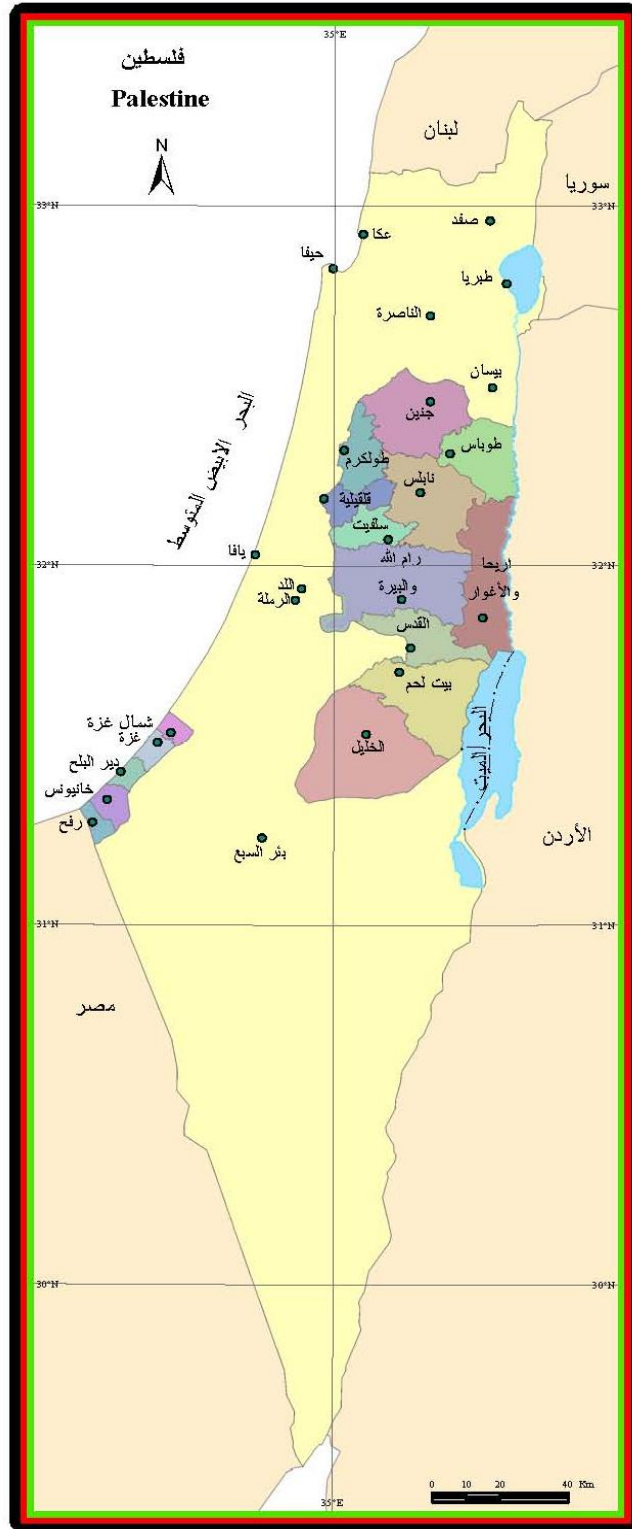
فاكس: 2982710 2 (970/972)

الرقم المجاني: 1800300300

بريد إلكتروني: diwan@pcbs.gov.ps

صفحة إلكترونية: <http://www.pcbs.gov.ps>

الرقم المرجعي:



شكر وتقدير

يتقدم الجهاز المركزي للإحصاء الفلسطيني بالشكر والتقدير لوزارة الداخلية الفلسطينية، لما أبدته من اهتمام وتعاون كبير خاصة في توفير نسخة من سجل السكان، ولجميع من ساهم وعمل في إعداد هذا التقرير.

فريق العمل

- إعداد التقرير
نهاية عودة

- المراجعة الأولية
أمجد جوابرة
مصطفى خواجه

- المراجعة النهائية
محمد قلالوة

- الإشراف العام
علا عوض

رئيس الجهاز

تنويه

1. عدد المواليد أحياء المسجلين في الضفة الغربية:
يشمل الأفراد الفلسطينيين حملة الهوية الفلسطينية في الضفة الغربية فقط بغض النظر عن مكان الإقامة سواء داخل فلسطين أم خارجها، ولا يشمل سجل السكان الأفراد الفلسطينيين المقيمين في فلسطين ولا يحملون الهوية الفلسطينية، وكذلك الأفراد المقدسيين من حملة هوية القدس، والأجانب المقيمين في فلسطين.
2. تم استخدام الرمز (-) في جداول التقرير، وهو دلالة عن أن الاسم في تلك السنة كان غير مستخدم (غير موجود).
3. تم استخدام الرمز (--) في جداول التقرير، وهو دلالة عن أن عدد الحالات اقل من 5 وتم إدراجه حفاظا على سرية البيانات.

قائمة المحتويات

الصفحة	الموضوع
	قائمة الجداول
	المقدمة
17	الفصل الأول: الأسماء
17	1.1 الأسماء وعلاقتها بثقافة المجتمع
17	2.1 حقوق الطفل
18	3.1 الاسم وتأثيره على شخصية صاحبه
18	4.1 أهمية إحصاءات الأسماء
18	5.1 الاستفادة من إحصاءات الأسماء
19	النتائج الرئيسية: الفصل الثاني:
19	1.2 المواليد أحياء المسجلون
22	2.2 التغيرات على مدى السنة الماضية (التغيرات بين 2014 و 2015)
33	3.2 التغيرات على مدى العقد الماضي (التغيرات بين 2005 و 2015)
38	4.2 المواليد أحياء المسجلون حسب التوزيع الجغرافي 2015
44	5.2 المواليد أحياء المسجلون حسب الاختلافات الموسمية (شهر الولادة) 2015
51	المنهجية والجودة: الفصل الثالث:
51	1.3 أهداف التقرير
51	2.3 مصادر البيانات
51	3.3 منهجية التقرير
51	4.3 جودة البيانات
52	5.3 آلية العمل على أسماء المواليد
55	المفاهيم والمصطلحات: الفصل الرابع:
57	الملاحق

قائمة الجداول

الصفحة	الجدول
19	جدول 1: توزيع المواليد أحياء المسجلون في الضفة الغربية حسب الجنس، 2015
20	جدول 2: توزيع المواليد أحياء المسجلون في الضفة الغربية حسب نوع الاسم، 2015
24	جدول 3: الأسماء غير المركبة العشرة الأوائل من حيث الرتب للذكور في العام 2015 ومقارنتها مع العام 2014
25	جدول 4: الأسماء غير المركبة العشرة الأوائل من حيث الرتب للإناث في العام 2015 ومقارنتها مع العام 2014
29	جدول 5: الأسماء المركبة العشرة الأوائل من حيث الرتب للذكور في العام 2015 ومقارنتها مع العام 2014
29	جدول 6: الأسماء المركبة العشرة الأوائل من حيث الرتب للإناث في العام 2015 ومقارنتها مع العام 2014
31	جدول 7: الأسماء غير المركبة الخمس الأوائل الأكثر تغيراً للذكور في العام 2015 مقارنة مع العام 2014
31	جدول 8: الأسماء غير المركبة الخمس الأوائل الأكثر تغيراً للإناث في العام 2015 مقارنة مع العام 2014
32	جدول 9: الأسماء المركبة الخمس الأوائل الأكثر تغيراً للذكور في العام 2015 مقارنة مع العام 2014
32	جدول 10: الأسماء المركبة الخمس الأوائل الأكثر تغيراً للإناث في العام 2015 مقارنة مع العام 2014
33	جدول 11: الأسماء غير المركبة العشرة الأوائل من حيث الرتب للذكور في العام 2015 ومقارنتها مع العام 2005
34	جدول 12: الأسماء غير المركبة العشرة الأوائل من حيث الرتب للإناث في العام 2015 ومقارنتها مع العام 2005
34	جدول 13: الأسماء المركبة العشرة الأوائل من حيث الرتب للذكور في العام 2015 ومقارنتها مع العام 2005
35	جدول 14: الأسماء المركبة العشرة الأوائل من حيث الرتب للإناث في العام 2015 ومقارنتها مع العام 2005
36	جدول 15: الأسماء غير المركبة الخمس الأوائل الأكثر تغيراً للذكور في العام 2015 مقارنة مع العام 2005
36	جدول 16: الأسماء غير المركبة الخمس الأوائل الأكثر تغيراً للإناث في العام 2015 مقارنة مع العام 2005
37	جدول 17: الأسماء المركبة الخمس الأوائل الأكثر تغيراً للذكور في العام 2015 مقارنة مع العام 2005
37	جدول 18: الأسماء المركبة الخمس الأوائل الأكثر تغيراً للإناث في العام 2015 مقارنة مع العام 2005

الصفحة	الجدول
38	جدول 19: عدد المواليد أحياء المسجلون في الضفة الغربية حسب المحافظة والجنس ونوع الاسم، 2015
39	جدول 20: الأسماء غير ال مركبة العشرة الأوائل للذكور في الضفة الغربية حسب رتبها في المحافظات، 2015
40	جدول 21: الأسماء غير ال مركبة العشرة الأوائل للإناث في الضفة الغربية حسب رتبها في المحافظات، 2015
42	جدول 22: الأسماء المركبة العشرة الأوائل للذكور في الضفة الغربية حسب رتبها في المحافظات، 2015
43	جدول 23: الأسماء المركبة العشرة الأوائل للإناث في الضفة الغربية حسب رتبها في المحافظات، 2015
44	جدول 24: عدد المواليد أحياء المسجلون في الضفة الغربية حسب شهر الولادة والجنس ونوع الاسم، 2015
45	جدول 25: الأسماء غير ال مركبة العشرة الأوائل للذكور في الضفة الغربية حسب رتبها في أشهر السنة، 2015
46	جدول 26: الأسماء غير ال مركبة العشرة الأوائل للإناث في الضفة الغربية حسب رتبها في أشهر السنة، 2015
47	جدول 27: الأسماء المركبة العشرة الأوائل للذكور في الضفة الغربية حسب رتبها في أشهر السنة، 2015
48	جدول 28: الأسماء المركبة العشرة الأوائل للإناث في الضفة الغربية حسب رتبها في أشهر السنة، 2015

المقدمة

من المعترف به عالمياً أن نظم التسجيل المدني والإحصاءات الحيوية تؤدي دوراً بالغ الأهمية في إنشاء البنية الأساسية للإحصاءات الرسمية، حيث تعتبر إحصاءات المواليد والوفيات ووفيات الأجنة والزواج والطلاق أحد مصادر المعلومات اللازمة لرصد النمو السكاني الطبيعي والتغيرات التي تطرأ على السكان وتركيبهم وتوزيعهم.

الهدف الأساسي من نظام التسجيل المدني هو قانوني في المقام الأول، حيث كانت نشأة هذا النظام أصلاً لخدمة أغراض قانونية وإدارية، وذلك بإجراء عملية التسجيل المستمر والرصد والمتابعة لجميع الوقائع الحيوية التي تحدث في المجتمع، بعكس تعداد السكان الذي يعطي صورة للواقع الديموغرافي للسكان عند لحظة زمنية محددة، فإن نظام التسجيل المدني يعنى بالمتابعة والرصد المستمر للوقائع الحيوية التي تحدث بين التعدادات بغرض توفير الإحصاءات الحيوية لاستخدامها كأدوات لقياس تحركات السكان والتغيرات التي تطرأ عليه م باستمرار، بالإضافة إلى حساب أهم المؤشرات الديموغرافية، بهدف التعرف على الأنماط السائدة لهذه المؤشرات واتجاهاتها والوضع الديموغرافي في المجتمع.

تعتبر التجربة الفلسطينية في سجل السكان حديثة العهد . حيث ركزت الخطة الإستراتيجية لتطوير للإحصاءات الرسمية 2014-2018 التي أقرتها الحكومة الفلسطينية عام 2013، بصورة كبيرة على موضوع تخفيض تكلفة العمل الإحصائي عن طريق الاعتماد المستقبلي على السجلات الإدارية كمصدر رئيسي للبيانات الإحصائية، حيث تتطلع الخطة الشاملة إلى بناء سجل مركزي للسكان مبني على أساس نظام التسجيل المدني وذلك لتلبية الاحتياجات الإدارية والإحصائية.

يعرض هذا التقرير إحصاءات حول أسماء المواليد أحياء المسجلين في الضفة الغربية في عام 2015، ويبحث في ظاهرة تنوع الأسماء من حيث الجنس، ونوع الأسماء (مركب وغير مركب)، ويقارن هذه الأسماء مع ما هو مستخدم في السنة السابقة والعقد الماضي. كما يناقش التغيرات على مستوى المحافظة والشهر في عام 2015.

يحتوي هذا التقرير على أربعة فصول، يستعرض الفصل الأول مقدمة حول الأسماء، ويعرض الفصل الثاني النتائج الرئيسية، ويعرض الفصل الثالث المفاهيم والمصطلحات التي تم استخدامها في التقرير، أما الفصل الرابع فيعرض المنهجية والجودة .

يسر الجهاز المركزي للإحصاء الفلسطيني أن يوفر هذا التقرير حول أسماء المواليد في الضفة الغربية 2015، آمين أن يكون مفيداً لجميع المعنيين والمهتمين في هذا المجال، وأن نكون قد وفقنا في وضع اللبنة الأساسية لنشر بيانات حول المواليد من واقع نظام التسجيل المدني.

والله ولي التوفيق،،،

علا عوض
رئيس الجهاز

تشرين أول، 2016

الفصل الأول

الأسماء

1.1 الأسماء وعلاقتها بثقافة المجتمع

تعد الأسماء جزءاً لا يتجزأ من عناصر ثقافة أي مجتمع، وهي ذات أهمية كبيرة في هوية أي أمة من الأمم، كما أن الأسماء على الرغم من عالميتها، إلا إن هناك قدر كبير من الاختلاف من ثقافة إلى أخرى في كيفية إعطاء الأسماء، فهناك أسماء تختص بها ثقافة دون أخرى، وأسماء تميز دول عن غيرها.

2.1 حقوق الطفل

يعتبر الاسم أول حق من حقوق الطفل التي يجب أن يحصل عليها عندما يرى النور ويبصر الدنيا، فأسم الإنسان بصمته في هذه الحياة، دالته عليه دون غيره حتى لو تشابهت عشرات الآلاف من الأسماء في محيط واحد. الاسم عنوان صاحبه وإشارته السحرية عليه. فكلنا نعشق أسماءنا مهما كانت ومهما تغيرت الحياة وتطور استخدام الأسماء بين الشعوب واستحدثت غيرها من اشتقاقات حياتية مختلفة؛ هذا العشق غريزي وفطري في البشرية، فالاسم هوية صاحبه وشفرته السرية في التعامل مع الآخرين، كما أن الاسم شيء الوحيد الذي يرتبط بالإنسان حتى بعد وفاته.

لقد كفلت جميع الديانات حق الطفل بال حصول على اسم فور ولادته، وبعد ذلك أتت القوانين التي تنظم عملية تسجيل المواليد من أجل توفير أول اعتراف قانوني هام بوجود الطفل لتحديد الهوية، مثل الاسم وتاريخ ووقت ومحل الميلاد، واسم الوالدين وجنسهما، وتاريخ ميلادهما وعمرهما، والسلف والخلف، والجنس والجنسية، كما توفر الأساس للحفاظ على العديد من حقوق الطفل المدنية والسياسية والاقتصادية والاجتماعية والثقافية.

يعتبر قانون الأحوال المدنية رقم (2) لسنة 1999 المرجع القانوني الذي يتم من خلاله العمل على ضبط وتسجيل الواقعات الحيوية في فلسطين والتي من ضمنها تسجيل وقائع الولادة. فقد شمل هذا القانون مواد عديدة تنظم عملية تسجيل المواليد وذلك في الفصل الثاني من القانون. فنصت (المادة 16) يجب التبليغ عن الولادة إلى الدائرة أو الممثلة الفلسطينية في الجهة التي حدثت فيها الولادة خلال عشرة أيام من تاريخ حدوثها على أن يكون البلاغ مصحوباً بالمستندات الثبوتية)، كما نصت (المادة 18) الخاصة ببيانات بلاغ الولادة على انه يجب أن يشمل البلاغ جنس المولود واسمه).

تنص المادة (7) من اتفاقية حقوق الطفل على أن كل طفل له الحق في التسجيل عند الولادة بدون أي تمييز، والذي ينص على: (يسجل الطفل فور ولادته ويكون له الحق منذ ولادته في الحصول على اسم، والحق في اكتساب جنسية، ويكون له قدر الإمكان الحق في معرفة والديه، وتلقى رعايتهما).

3.1 الاسم وتأثيره على شخصية صاحبه

من أول حقوق الأبناء على الآباء اختيار الأسماء الجميلة في لفظها ومعناها، فطبيعة الاسم تجعل الإنسان سعيداً أو عكس ذلك، فهناك من الأشخاص الذين تأثروا عندما أدركوا وفهموا معنى أسمائهم وحاولوا تغييرها لأنها تحمل معاني قبيحة وأحياناً يكون لهم رد فعل سلبي تجاه الوالدين نتيجة تسميتهم، لذلك فلامس أهمية في إضفاء الجمالية على شخصية الإنسان أو عكس ذلك.

وأثبتت الدراسات الحديثة أن هناك ارتباط وثيق بين الاسم وصاحبه، فهناك تأثير للأسماء في المسميات وللمسميات تأثيراً على الأسماء، فأصحاب الأسماء المنفرة والقاسية كثيراً ما تجدهم إما أصحاب طباع شاذة عنيفة أو لهم طباع انطوائية ، وكثيراً من الأطفال الذين يحم لون أسماء تدعو للسخرية والضحك نجدهم أقل اندماجاً مع أفراد المجتمع ويميل دائماً إلى العزلة ويخشى الحفلات أو التجمعات أو الجلسات التي يمكن أن يذكر فيها اسم فتثير له الكثير من الحرج . في حين نجد أن الطفل الذي يحمل اسماً لشخصية عظيمة أو شهيرة يحاول الإقتداء بلامح هذه الشخصية والتطبع بمحاسنها، حيث لابد أن يشعر الطفل في وقت ما وفي مرحلة بوجود ارتباط بينه وبين اسمه، لان الاسم هو اللقب الذي يحمله الطفل مدى الحياة.

4.1 أهمية إحصاءات الأسماء

إن شيوع بعض الأسماء وكثرة تكرارها خلال فترات زمنية معينة في المجتمع يمكن أن يكون له مدلولات اجتماعية أو دينية أو وطنية معينة تبعاً للتغيرات الطارئة زمنياً على ثقافة وهوية هذا المجتمع، ومن هنا جاءت أهمية توفير بيانات إحصائية حول خصائص الأسماء الأكثر شيوعاً.

5.1 الاستفادة من إحصاءات الأسماء

يمكن الاستفادة من إحصاءات أسماء المواليد من قبل الأفراد، والتي تتضمن الآباء وأقرباء الآباء الذين يريدون اختيار اسم نادر أو شائع لطفلها أو تكون ببساطة مصدر الهام لهم . كما وتشمل الأفراد من المهتمين في شعبية أسمائهم أو أسماء أصدقائهم وعائلتهم، أو أسماء من أصل معين، إضافة إلى الأطراف المشاركة في تصنيع وبيع الأدوات التي يكون عليها أسماء، مثل الأكواب والملبوسات. كما يمكن استخدام هذه الإحصاءات من قبل الباحثين، الذين يقومون بدراسة كيفية تغير الأسماء على مر السنين وكيف يمكن أن تتعكس هذه التغيرات في الثقافة، والصحفيين الذين يقومون بكتابة وإنتاج مقالات عن شعبية الأسماء.

الفصل الثاني

النتائج الرئيسية

1.2 المواليد أحياء المسجلون

1.1.2 المواليد أحياء المسجلون حسب الجنس

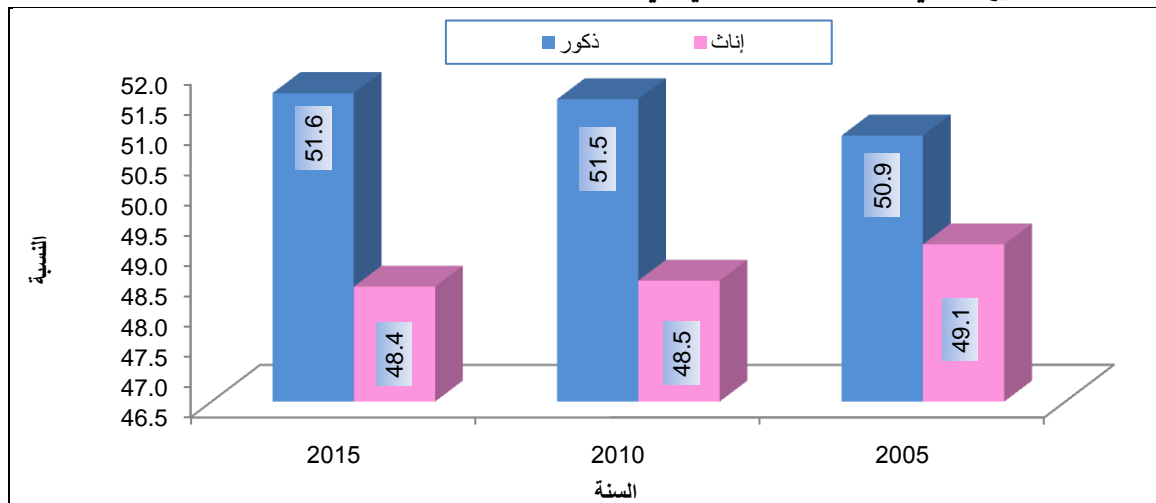
تشير بيانات السجل أن عدد المواليد أحياء المسجلين لعام 2015 بلغ 69,889 مولوداً، وبنسبة 51.6% ذكراً أي بنسبة 36,049 وبنسبة 48.4% إناث أي ما نسبته 33,840.

جدول 1: توزيع المواليد أحياء المسجلون في الضفة الغربية حسب الجنس، 2015

النسبة	العدد	الجنس
51.6	36,049	ذكور
48.4	33,840	إناث
100	69,889	المجموع



التوزيع النسبي للمواليد أحياء المسجلين في الضفة الغربية حسب الجنس، 2005، 2010، 2015



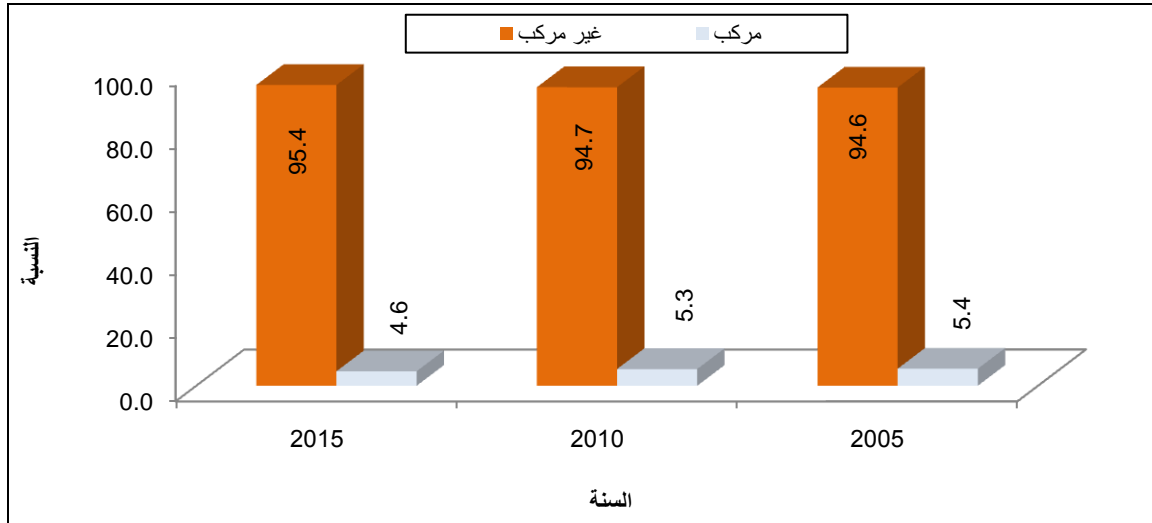
2.1.2 المواليد أحياء المسجلون حسب نوع الاسم

تشهي البيانات أن هناك نوعين من الأسماء المعطاة للمواليد المسجلين، وهي الأسماء المركبة والأسماء غير المركبة، حيث أن هناك 66,684 مولوداً مسجلاً يحمل اسم غير مركب في الضفة الغربية في العام 2015، ويمثلوا ما نسبته 95.4% من مجمل المواليد المسجلين، في المقابل هناك 3,205 مولوداً مسجلاً يحمل اسماً مركباً ويمثلوا 6.4% من مجمل المواليد المسجلين.

جدول 2: توزيع المواليد أحياء المسجلون في الضفة الغربية حسب نوع الاسم، 2015

نوع الاسم	العدد	النسبة
غير مركب	66,684	95.4
مركب	3,205	4.6
المجموع	69,889	100

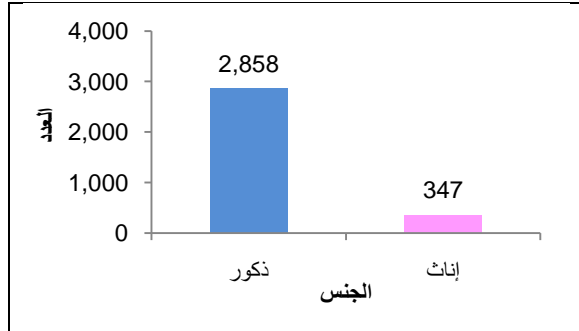
التوزيع النسبي للمواليد أحياء المسجلين في الضفة الغربية حسب نوع الاسم، 2005، 2010، 2015



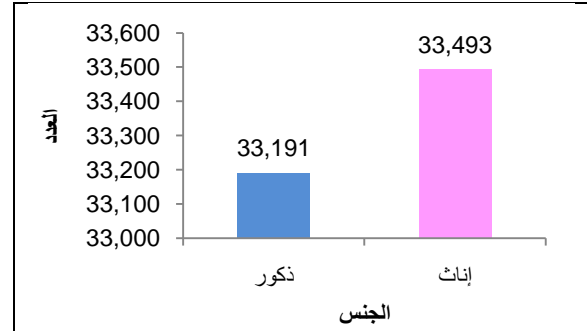
3.1.2 المواليد أحياء المسجلون حسب الجنس ونوع اسم المولود

عند ربط أسماء المواليد أحياء المسجلين حسب نوعها وبنسب المولود، بين سجل السكان أن 50.2% من المواليد المسجلين والذين يحملون أسماء غير مركبة هم من الإناث و49.8% هم من الذكور، في المقابل 89.2% من المواليد المسجلين والذين يحملون أسماء مركبة هم من الذكور و10.8% هم من الإناث.

عدد المواليد أحياء المسجلون والذين يحملون أسماء مركبة في الضفة الغربية حسب الجنس، 2015



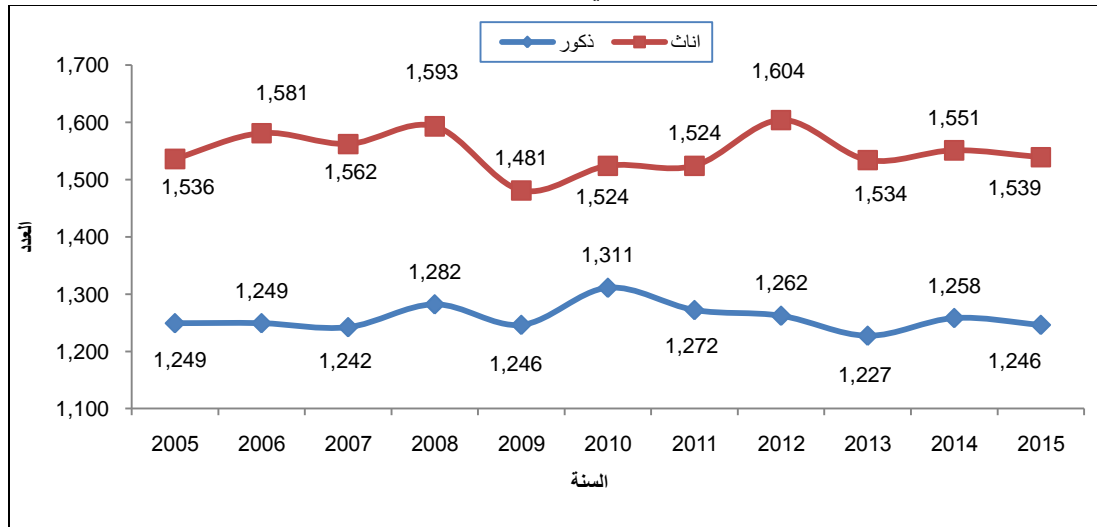
عدد المواليد أحياء المسجلون والذين يحملون أسماء غير مركبة في الضفة الغربية حسب الجنس، 2015



4.1.2 أسماء المواليد أحياء المسجلون

تشير بيانات السجل إلى أن هناك 2,785 اسماً تم إعطائه للمواليد المسجلين في العام 2015، 44.7% من الأسماء أعطي للذكور (1,246)، و55.3% من الأسماء أعطي للإناث (1,539).

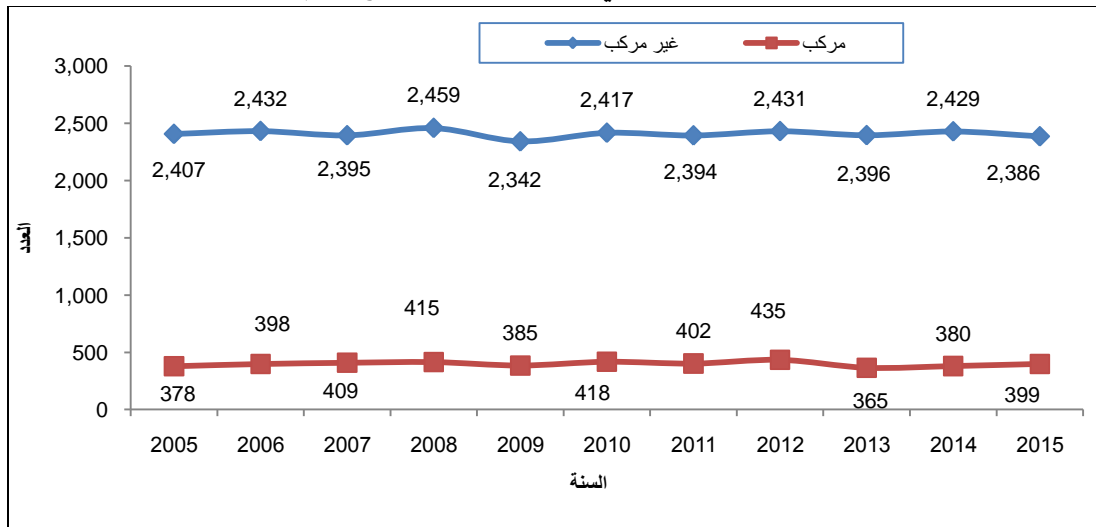
عدد أسماء المواليد أحياء المسجلون في الضفة الغربية حسب الجنس، 2005-2015



وعند مقارنة الوضع قبل عشر سنوات أي في العام 2005 كان عدد الأسماء 2,785 اسماً موزعة إلى 1,249 اسماً للذكور و1,536 اسماً للإناث، حيث بقي العدد في 2015.

أما عند توزيع هذه الأسماء حسب نوع الاسم للعام 2015، نجد انه كان هناك 2,386 اسماً غير مركب أي 85.7% من مجمل الأسماء، و399 اسماً مركباً أي 14.3% من مجمل الأسماء، في حين كان هناك في العام 2005 ما يساوي 2,407 اسماً غير مركب أي ما نسبته 86.4% من مجمل الأسماء، و783 اسماً مركباً أي 13.6% من مجمل الأسماء.

عدد أسماء المواليد أحياء المسجلون في الضفة الغربية حسب نوع الاسم، 2005-2015



هذه الأرقام توضح التنوع الكبير في الأسماء التي تطلق على الذكور والإناث التي يتم استخدامها، وإن الآباء أصبحوا أكثر تنوعاً في الأسماء الأولى التي يطلقونها على أبنائهم. آخذين بعين الاعتبار أن شعبية أسماء المواليد يمكن أن تتأثر بعدة عوامل مختلفة، مثل العوامل الدينية، وكذلك العوامل الثقافية، كما يمكن أن تتأثر بأسماء الأقارب والأصدقاء، إضافة إلى التأثير بلأسماء المشاهير وأبنائهم، وأيضاً التأثير بالوسائل الإعلامية وما يعرض عليها، وغيرها من العوامل التي تؤثر في اختيار الآباء والأمهات لأسماء مواليدهم.

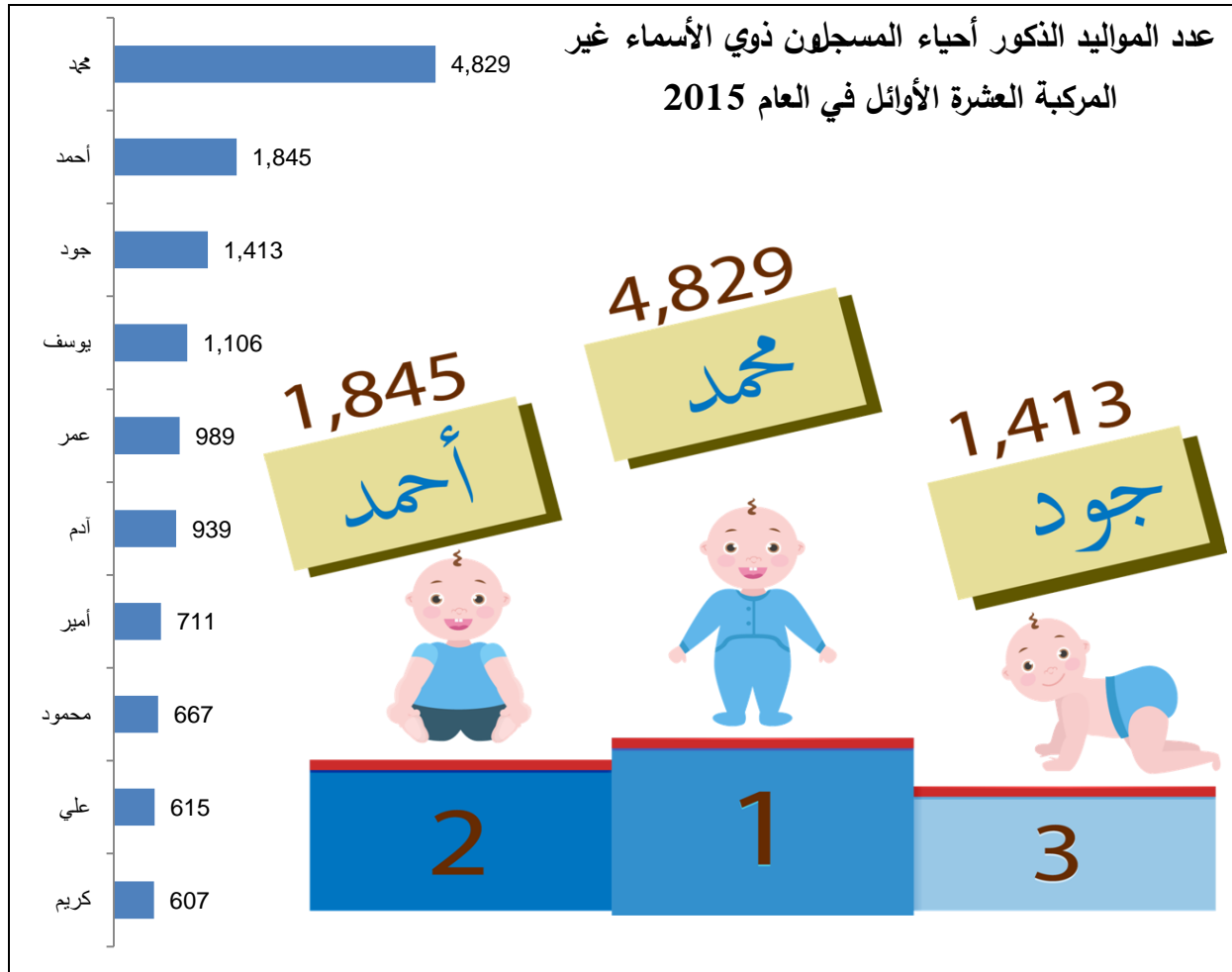
2.2 التغييرات على مدى السنة الماضية (التغيرات بين 2014 و 2015)

في هذا البند سوف يتم العمل على مقارنة الأسماء غير المركبة والمركبة للمواليد الذكور والإناث في الضفة الغربية والمستخدمه في العام 2015 مع ما هو مستخدم خلال السنة الماضية أي في العام 2014.

1.2.2 الأسماء غير المركبة للمواليد المسجلين

1.1.2.2 ذكور

محمد كان الاسم الأول الأكثر شعبية الذي أعطي للمواليد الذكور المسجلين في الضفة الغربية 2015، حيث أن هناك 4,829 مولوداً ذكراً سماوا "محمد" في العام 2015. مع الأخذ بعين الاعتبار أن هذا الاسم هو المصدر للأسماء الأولى التي تعطى للمواليد الذكور في العام 2014 أيضاً.



أما الاسم الثاني الذي مازال محتفظاً برتبته ويعطى للمواليد الذكور في العام 2015 فهو الاسم "أحمد". أما المركز الثالث فكان من نصيب "جود" الذي دخل قائمة الأسماء بقوة متقدماً بواقع بثمانية رتب عن العام 2014.

يلاحظ من الجدول (3) أن هناك بعض الأسماء التي طرأ تحسن على وضعها وتغيرت مثل "علي" الذي تقدم من الرتبة العاشرة إلى الرتبة التاسعة، كذلك "علي" الذي تقدم إلى الرتبة السابعة بعد أن كان في الثامنة في العام 2014.

كما يلاحظ أن هناك أسماء تراجع وخسرت من رتبها ومنها الاسم "يوسف" الذي تراجع برتبة واحدة وأصبح في الرتبة الرابعة في العام 2015 بعد أن كان في الرتبة الثالثة في العام 2014، كما أن اسم "عمر" تراجع إلى الرتبة الخامسة في العام 2015 بعد أن كان في الرتبة الرابعة في العام 2014، كذلك اسم "آدم" الذي تراجع بمقدار رتبة أي إلى السادسة بعد أن كان في الرتبة الخامسة في العام 2014.

جدول 3: الأسماء غير المركبة العشرة الأوائل من حيث الرتب للذكور في العام 2015 ومقارنتها مع العام 2014

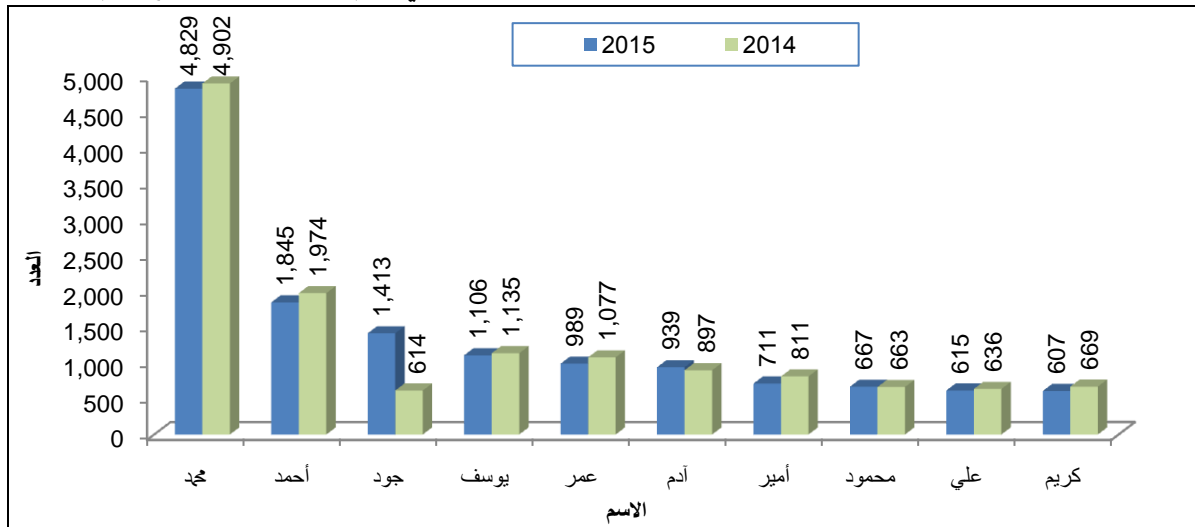
الرتبة في العام 2015	الاسم	العدد في العام 2015	الرتبة في العام 2014	العدد في العام 2014	الفرق بالرتب ^١ مقارنة مع العام 2014
1	محمد	4,829	1	4,902	0
2	أحمد	1,845	2	1,974	0
3	جود	1,413	11	614	+8
4	يوسف	1,106	3	1,135	-1
5	عمر	989	4	1,077	-1
6	آدم	939	5	897	-1
7	أمير	711	6	811	-1
8	محمود	667	8	663	0
9	علي	615	10	636	+1
10	كريم	607	7	669	-3

*: القيمة (0) تعني أن رتبة الاسم لم تتغير، الإشارة (-) تعني أن رتبة الاسم انخفضت بهذا العدد من الرتب، الإشارة (+) تعني أن رتبة الاسم ارتفعت بهذا العدد من الرتب.

كما إن اسم "أمير" تراجع إلى الرتبة السابعة في العام 2015 بعد أن كان في الرتبة السادسة في العام 2014، أما أكثر الأسماء تراجعاً فكان من نصيب الاسم "كريم" الذي تراجع بثلاث رتب حيث أصبح في الرتبة العاشرة في العام 2015 بعد أن كان في الرتبة السابعة في العام 2014.

أما الاسم "محمود" فقد حافظ على ثباته في الرتبة الثامنة بلا تقدم أو خسارة في ترتيبه. لكن يمكن القول أن أسماء الذكور هي نسبياً أكثر ثباتاً، حيث حافظت 3 أسماء للذكور ومن أصل 10 على رتبها خلال العام الحالي مقارنة مع العام الماضي 2014.

عدد المواليد الذكور أحياء المسجلون ذوي الأسماء غير المركبة العشرة الأوائل في العام 2015 ومقارنتها مع العام 2014



2.1.2.2 إناث

عند النظر إلى أسماء الإناث فنلاحظ التغير الكبير الذي طرأ عليها، حيث نرى التقدم الكبير الذي احرزه الإسم "شام" في العام 2015، حيث تقدم 23 رتبة مرة واحدة مما جعله متصدراً قائمة الأسماء في العام 2015 بعد أن كان في الرتبة 24 في العام 2014، حيث كان هناك 966 مولودة في العام 2015 تدعى "شام".

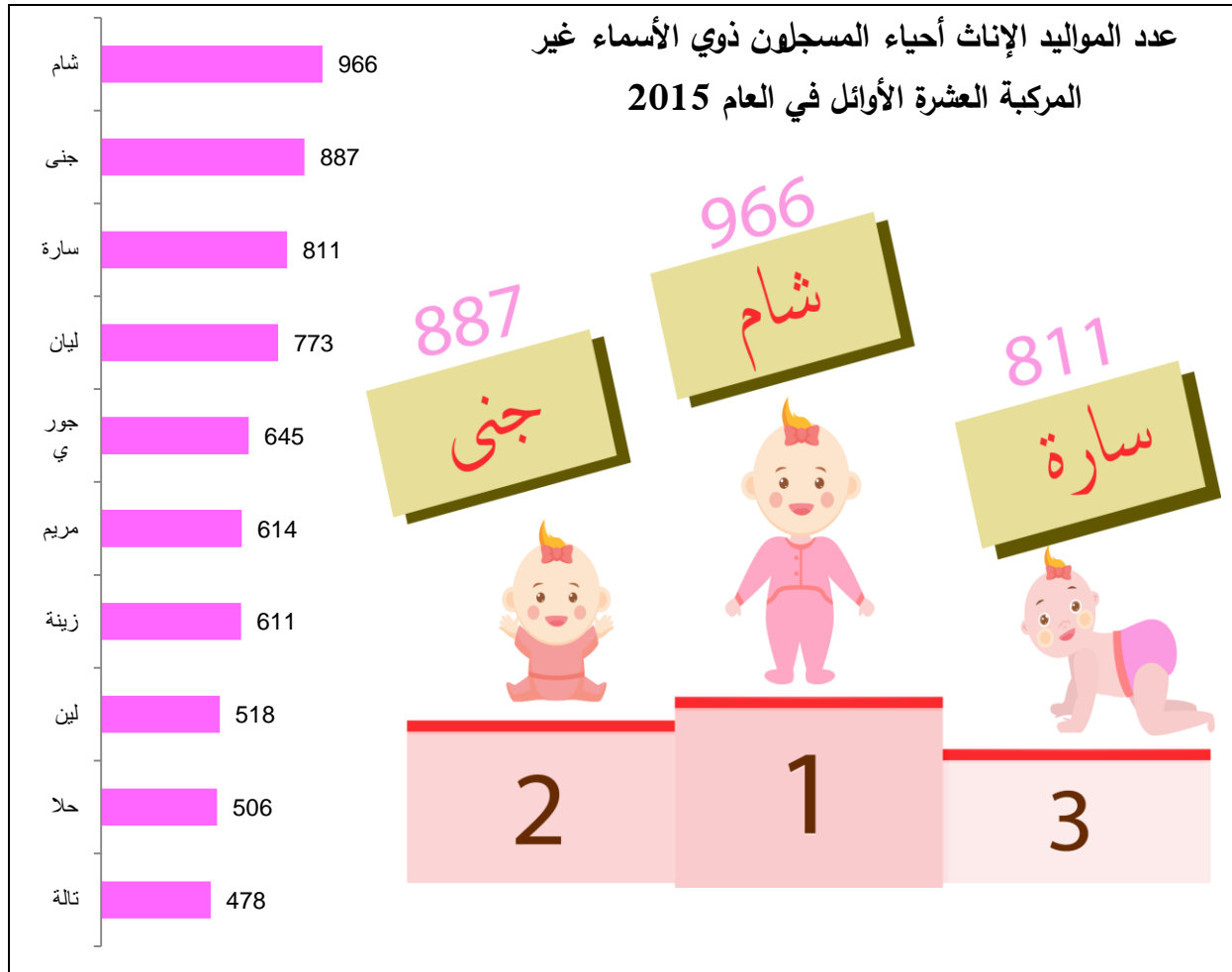
كما نلاحظ أيضاً أن هناك إسمان من أسماء الإناث حافظا على رتبتها مقارنة مع العام 2014، وهو إسم "جنى" هو الإسم الثاني في قائمة الأسماء الأكثر شعبية ويطلق على المواليد الإناث حيث كان هناك 887 مولودة تدعى "جنى". أما الإسم "سارة" فبقي في الرتبة الثالثة حيث كان هناك 887 مولودة تدعى "سارة" في العام 2015 .

جدول 4: الأسماء غير المركبة العشرة الأوائل من حيث الرتب للإناث في العام 2015 ومقارنتها مع العام 2014

الرتبة في العام 2015	الاسم	العدد في العام 2015	الرتبة في العام 2014	العدد في العام 2014	الفرق بالرتب مقارنة مع العام 2014
1	شام	966	24	334	+23
2	جنى	887	2	734	0
3	سارة	811	3	716	0
4	ليان	773	1	890	-3
5	جوري	645	10	490	+5
6	مريم	614	8	520	+2
7	زينة	611	4	593	-3
8	لين	518	7	559	-1
9	حلا	506	6	565	-3
10	تالة	478	5	582	-5

*: القيمة (0) تعني أن رتبة الاسم لم تتغير، الإشارة (-) تعني أن رتبة الاسم انخفضت بهذا العدد من الرتب، الإشارة (+) تعني أن رتبة الاسم ارتفعت بهذا العدد من الرتب.

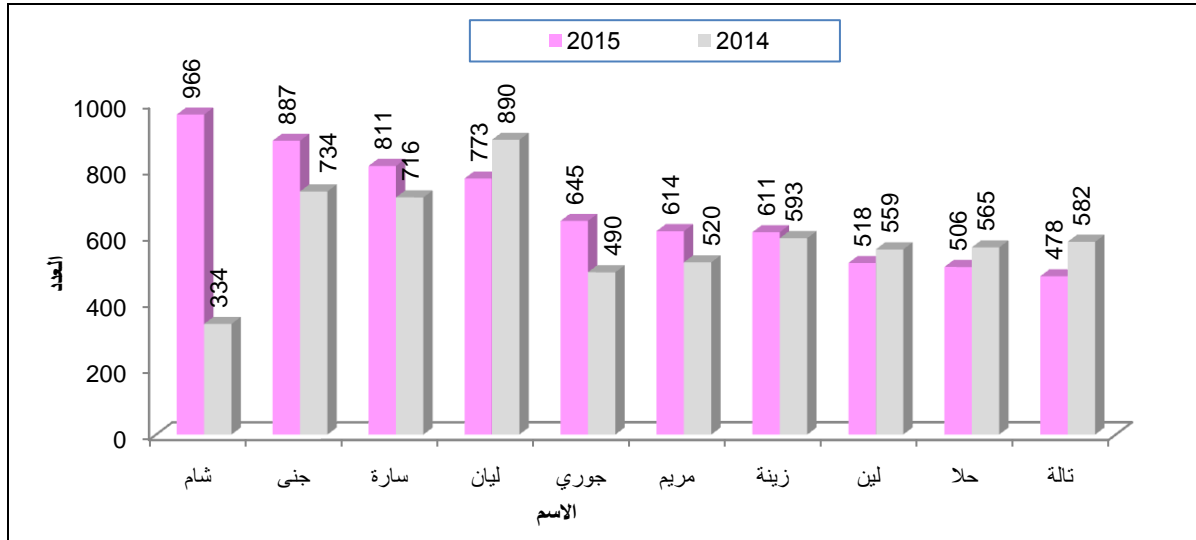
هناك بعض أسماء الإناث التي أحرزت تقدماً ملحوظاً في الرتب في قائمة الأسماء العشرة الأولى، مثل الإسم "جوري" الذي احتل الرتبة الخامسة في القائمة متقدماً ب5 رتب مرة واحدة في العام 2015 بعد أن كان في الرتبة العاشرة في العام الماضي، وأيضاً احتل الإسم "مريم" الرتبة السادسة متقدماً برتبتين عن العام الماضي.



كما يلاحظ من الجدول رقم (4) أن هناك أسماء تراجعت تراجعاً كبيراً والذي كان من نصيب الاسم "تالة" الذي تراجع إلى الرتبة العاشرة في العام 2015 بواقع 5 رتب مرة واحدة بعد أن كان في الرتبة الخامسة في العام 2014، كما أن هناك ثلاثة أسماء تراجعت بـ 3 رتب، ومنها الاسم "ليان" الذي كان في الرتبة الأولى في العام 2014 وتراجع إلى الرتبة الرابعة في العام 2015، والاسم "زينة" الذي أصبح في الرتبة السابعة في العام 2015 بعد أن كان في الرتبة الرابعة في العام 2014، وأيضاً اسم "حلا" الذي تراجع إلى الرتبة التاسعة بعد أن كان في الرتبة السادسة في العام 2014.

أما الاسم "لين" فقد تراجع بمقدار رتبة واحدة أي أصبح في الرتبة الثامنة في العام 2015 بعد أن كان في الرتبة السابعة في العام 2014.

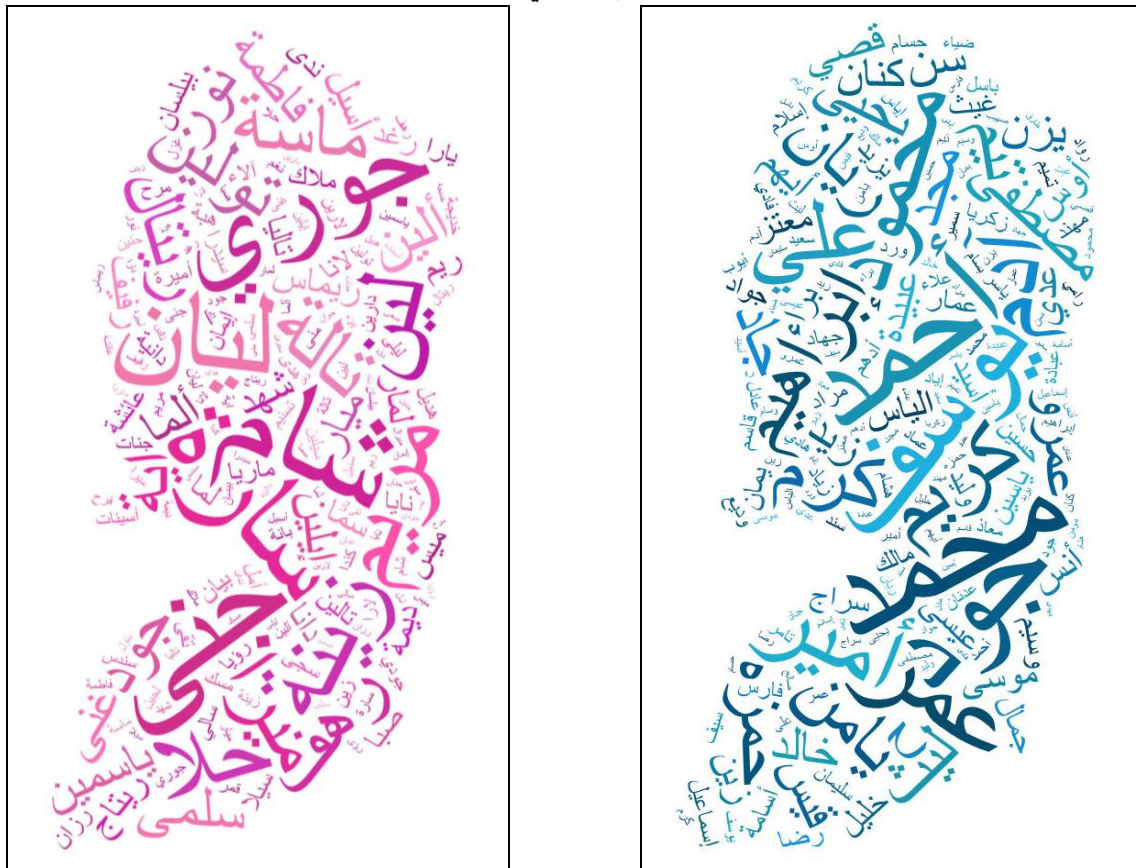
عدد المواليد الإناث أحياء المسجلات ذوات الأسماء غير المركبة العشرة الأوائل في العام 2015 ومقارنتها مع العام 2014



2.2.2 غيمة الاسماء

وهي طريقة لعرض الأسماء على شكل خريطة الدولة، حيث يتناسب حجم خط الاسم طردياً مع عدد مرات تكراره. وسيتم عرض الاسماء المئة الأكثر تكراراً في الضفة الغربية حسب الجنس للعام 2015.

غيمة الاسماء المواليد لاكثر 100 اسم تكراراً في الضفة الغربية حسب الجنس، 2015



إناث

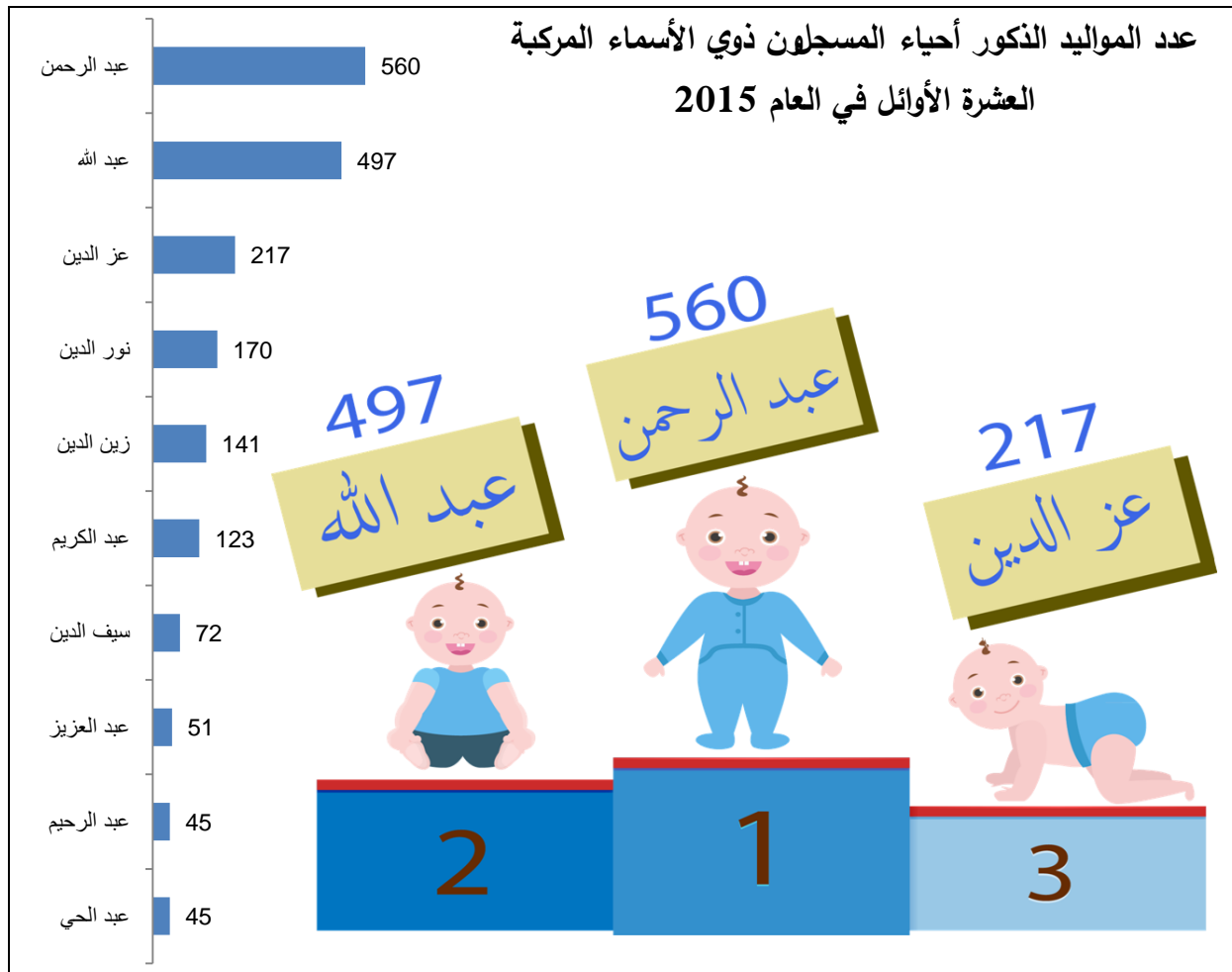
ذكور

3.2.2 الأسماء المركبة للمواليد المسجلين

1.3.2.2 ذكور

يلاحظ من الجدول (5) أن أسماء الذكور المركبة لعام 2015 تمتاز بالثبات بشكل كبير، حيث أن هناك 7 أسماء مركبة بقيت رتبها كما هي في العام 2014، حيث أن الاسم الأول في القائمة الذي مازال في الصدارة منذ العام 2014 هو "عبد الرحمن"، حيث أن هناك 560 مولود ذكر أطلق عليهم اسم "عبد الرحمن"، أما المركز الثاني فكان من نصيب "عبد الله" الذي كان أيضاً العام 2014 في المركز الثاني، وفي المركز الثالث لعام 2015 جاء اسم "عز الدين" بواقع 216 اسم مع بقائه بنفس مركز العام الماضي.

وعند الإمعان في قائمة الأسماء المركبة للذكور نلاحظ أن الاسم المركب الذي احتل مركزاً جديداً على القائمة هو "نور الدين" حيث تقدم برتبة واحدة وأصبح في المركز الرابع في العام 2015 بعد أن كان في المركز الخامس في العام 2014، حيث تركه إلى الاسم "زين الدين"، كما أن الاسم "عبد الرحيم" تقدم برتبة واحدة وأصبح في المركز التاسع بالاشتراك مع الاسم "عبد الرحيم" في العام 2015.



جدول 5: الأسماء المركبة العشرة الأوائل من حيث الرتب للذكور في العام 2015 ومقارنتها مع العام 2014

الرتبة في العام 2015	الاسم	العدد في العام 2015	الرتبة في العام 2014	العدد في العام 2014	الفرق بالرتب ^١ مقارنة مع العام 2014
1	عبد الرحمن	560	1	584	0
2	عبد الله	497	2	511	0
3	عز الدين	217	3	194	0
4	نور الدين	170	5	144	+1
5	زين الدين	141	4	155	-1
6	عبد الكريم	123	6	127	0
7	سيف الدين	72	7	80	0
8	عبد العزيز	51	8	59	0
9	عبد الحي	45	9	58	0
9	عبد الرحيم	45	10	51	+1

*: القيمة (0) تعني أن رتبة الاسم لم تتغير، الإشارة (-) تعني أن رتبة الاسم انخفضت بهذا العدد من الرتب، الإشارة (+) تعني أن رتبة الاسم ارتفعت بهذا العدد من الرتب.

كما نلاحظ من الجدول أيضاً أن كلاً من المراكز (6، 7، 8، 9) بقيت في العام 2015 ثابتة ولا تغيير على رتبها عن العام 2014 وهي كانت على التوالي من نصيب الأسماء (عبد الكريم، سيف الدين، عبد العزيز، عبد الحي).

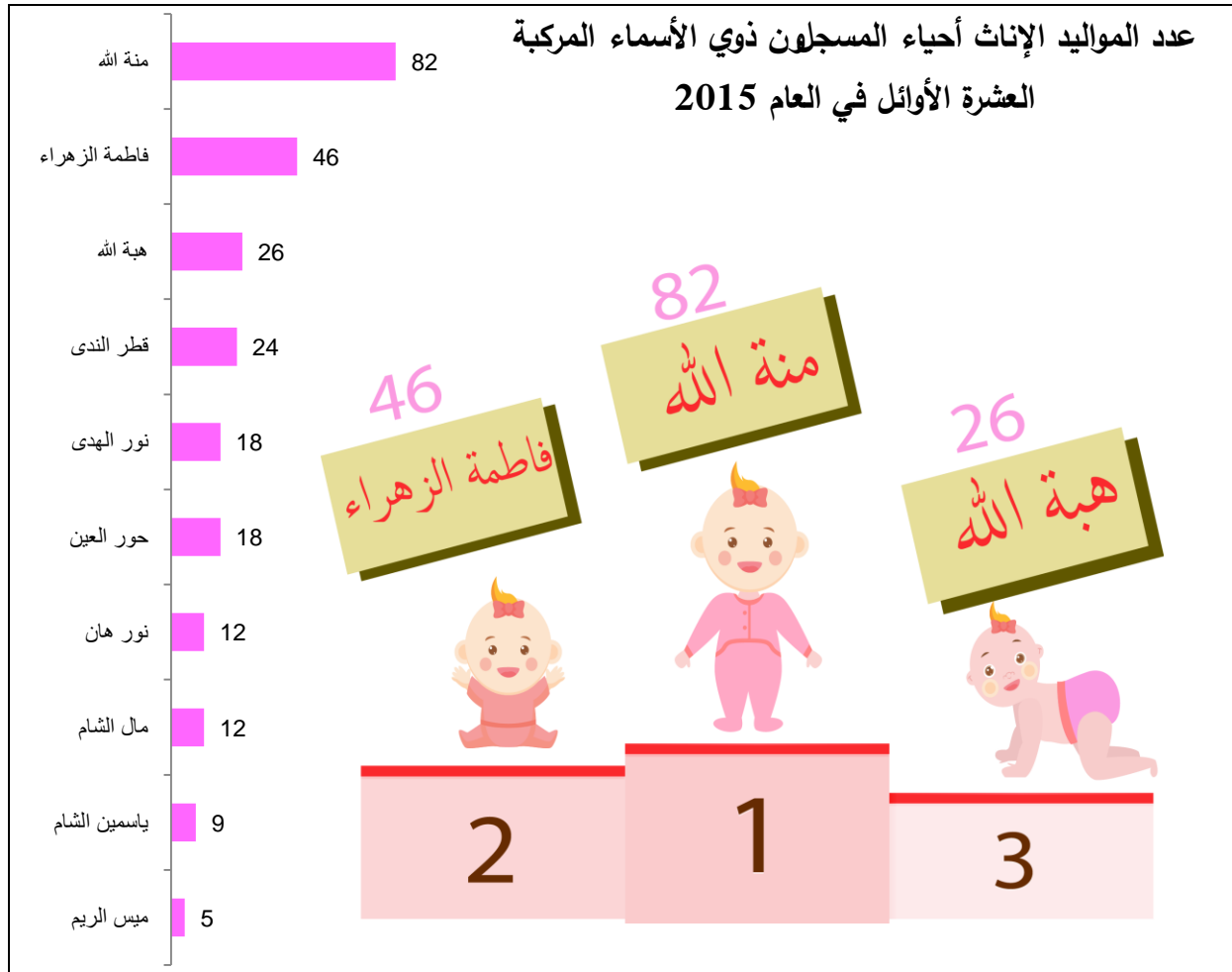
2.3.2.2 إناث

عند النظر إلى قائمة أسماء الإناث نلاحظ إنها تتصف بعدم الاستقرار حيث نلاحظ التغير في رتب الأسماء عن العام 2014، أما بالنسبة لأسماء الإناث المركبة في العام 2015 فكان اسم "منة الله" على رأس القائمة حيث حافظ على رتبته منذ العام 2014 بواقع 82 مولودة أطلق عليها هذا الاسم، بينما المركز الثاني كان من نصيب الاسم المركب "فاطمة الزهراء" الذي تقدم برتبة واحدة عن العام 2014.

جدول 6: الأسماء المركبة العشرة الأوائل من حيث الرتب للإناث في العام 2015 ومقارنتها مع العام 2014

الرتبة في العام 2015	الاسم	العدد في العام 2015	الرتبة في العام 2014	العدد في العام 2014	الفرق بالرتب ^١ مقارنة مع العام 2014
1	منة الله	82	1	72	0
2	فاطمة الزهراء	46	3	39	+1
3	هبة الله	26	6	11	+3
4	قطر الندى	24	2	40	-2
5	حور العين	18	7	10	+2
5	نور الهدى	18	4	21	-1
7	مال الشام	12	11	--	+4
7	نور هان	12	5	13	-2
9	ياسمين الشام	9	11	--	+2
10	ميس الريم	5	8	7	-2

*: القيمة (0) تعني أن رتبة الاسم لم تتغير، الإشارة (-) تعني أن رتبة الاسم انخفضت بهذا العدد من الرتب، الإشارة (+) تعني أن رتبة الاسم ارتفعت بهذا العدد من الرتب، (-- تعني أن العدد أقل من 5 حالات.



كما تقدم الاسم "هبة الله" بـ 3 رتب مرة واحدة في العام 2015 وأصبح في المركز الثالث بعد أن كان في الرتبة السادسة في العام 2014، أما أكثر الأسماء التي أحرزت تقدماً ودخل قائمة الأسماء فكان "مال الشام" الذي تقدم بـ 4 رتب مرة واحدة وأصبح في المركز السابع في العام 2015 بعد أن كان في المركز الحادي عشر في العام 2014. ونجد أن هناك أسماء خسرت رتبتين في العام 2015 مثل "قطر الندى" حيث أصبح في الرتبة الرابعة، كذلك الاسم "نور هان" الذي خسر رتبتين وأصبح في الرتبة السابعة، وأيضاً الاسم "ميس الريم" الذي أصبح في الرتبة العشرة في العام 2015 بعد أن كان في الرتبة الثامنة في العام 2014.

في حين أن هناك أسماء أحرزت تقدماً في الرتب مثل الاسم "حور العين" الذي تقدم برتبتين وأصبح في الرتبة الخامسة، والاسم "ياسمين الشام" الذي تقدم برتبتين ودخل قائمة الأسماء وأصبح في الرتبة التاسعة في العام 2015.

4.2.2 الاسماء غير المركبة الأكثر تغيراً في الرتب 2015 عن العام 2014

يعرض هذا البند أكثر خمسة أسماء غير مركبة في قائمة 100 اسم الاولى للمواليد الذكور والاناث التي تم تسجيله ا في عام 2015 حيث كانت الأكثر تغيراً في رتبها مقارنة بالعام 2014 وكانت لاول خمسة اسماء على النحو الاتي:

1.4.2.2 ذكور:

- هشام في الرتبة (المركز) 93 (بزيادة 61 رتبة من المركز 154)
- عادل في الرتبة (المركز) 89 (بزيادة 37 رتبة من المركز 126)
- فادي في الرتبة (المركز) 82 (بزيادة 36 رتبة من المركز 119)
- بسام في الرتبة (المركز) 99 (بزيادة 34 رتبة من المركز 133)
- معاذ في الرتبة (المركز) 82 (بزيادة 30 رتبة من المركز 112)

جدول 7: الأسماء غير المركبة الخمس الأوائل الأكثر تغييراً للذكور في العام 2015 مقارنة مع العام 2014

الرتبة في العام 2015	الاسم	العدد في العام 2015	الرتبة في العام 2014	العدد في العام 2014	الفرق* بالرتب مقارنة مع العام 2014
93	هشام	59	154	32	+61
89	عادل	61	126	41	+37
82	فادي	64	119	46	+36
99	بسام	54	133	39	+34
82	معاذ	64	112	49	+30

*: القيمة (0) تعني أن رتبة الاسم لم تتغير، الإشارة (-) تعني أن رتبة الاسم انخفضت بهذا العدد من الرتب، الإشارة (+) تعني أن رتبة الاسم ارتفعت بهذا العدد من الرتب، (-) تعني أن العدد أقل من 5 حالات.

2.4.2.2 إناث:

- دانية في الرتبة (المركز) 61 (بزيادة 46 رتبة من المركز 108)
- سيلين في الرتبة (المركز) 91 (بنقصان 46 رتبة من المركز 45)
- سندس في الرتبة (المركز) 98 (بزيادة 36 رتبة من المركز 134)
- هدى في الرتبة (المركز) 87 (بزيادة 35 رتبة من المركز 123)
- هديل في الرتبة (المركز) 75 (بزيادة 28 رتبة من المركز 103)

جدول 8: الأسماء غير المركبة الخمس الأوائل الأكثر تغييراً للإناث في العام 2015 مقارنة مع العام 2014

الرتبة في العام 2015	الاسم	العدد في العام 2015	الرتبة في العام 2014	العدد في العام 2014	الفرق* بالرتب مقارنة مع العام 2014
61	دانية	124	108	73	+46
91	سيلين	87	45	207	-46
98	سندس	78	134	51	+36
87	هدى	96	123	59	+35
75	هديل	106	103	76	+28

*: القيمة (0) تعني أن رتبة الاسم لم تتغير، الإشارة (-) تعني أن رتبة الاسم انخفضت بهذا العدد من الرتب، الإشارة (+) تعني أن رتبة الاسم ارتفعت بهذا العدد من الرتب، (-) تعني أن العدد أقل من 5 حالات.

5.2.2 الأسماء المركبة الأكثر تغييراً في الرتب 2015 عن العام 2014

يعرض هذا البند أكثر خمسة أسماء مركبة في قائمة 100 اسم الأولى للمواليد الذكور وإناث التي تم تسجيله في عام 2015 حيث كانت الأكثر تغييراً في رتبها مقارنة بالعام 2014 وكانت لأول خمسة أسماء على النحو الآتي:

1.5.2.2 ذكور

- حمد الله في الرتبة (المركز) 100 (بنقصان 56 رتبة من المركز 44)
- خليل الرحمن في الرتبة (المركز) 100 (بنقصان 48 رتبة من المركز 52)
- حسام الدين في الرتبة (المركز) 100 (بنقصان 38 رتبة من المركز 62)
- عبد المعز في الرتبة (المركز) 100 (بنقصان 38 رتبة من المركز 62)
- معتصم بالله في الرتبة (المركز) 77 (بنقصان 33 رتبة من المركز 44)

جدول 9: الأسماء المركبة الخمس الأوائل الأكثر تغيراً للذكور في العام 2015 مقارنة مع العام 2014

الرتبة في العام 2015	الاسم	العدد في العام 2015	الرتبة في العام 2014	العدد في العام 2014	الفرق * بالرتب مقارنة مع العام 2014
100	حمد الله	--	44	7	-56
100	خليل الرحمن	--	52	6	-48
100	حسام الدين	--	62	5	-38
100	عبد المعز	--	62	5	-38
77	معتصم بالله	--	44	7	-33

*: القيمة (0) تعني أن رتبة الاسم لم تتغير، الإشارة (-) تعني أن رتبة الاسم انخفضت بهذا العدد من الرتب، الإشارة (+) تعني أن رتبة الاسم ارتفعت بهذا العدد من الرتب، (-- تعني أن العدد أقل من 5 حالات.

2.5.2.2 إناث

- سوار الذهب في الرتبة (المركز) 58 (بنقصان 49 رتبة من المركز 9)
- مال الشام في الرتبة (المركز) 7 (بزيادة 37 رتبة من المركز 44)
- ياسمين الشام في الرتبة (المركز) 9 (بزيادة 35 رتبة من المركز 44)
- حور عين في الرتبة (المركز) 14 (بزيادة 30 رتبة من المركز 44)
- سوار العسل في الرتبة (المركز) 14 (بزيادة 30 رتبة من المركز 44)

جدول 10: الأسماء المركبة الخمس الأوائل الأكثر تغيراً للإناث في العام 2015 مقارنة مع العام 2014

الرتبة في العام 2015	الاسم	العدد في العام 2015	الرتبة في العام 2014	العدد في العام 2014	الفرق * بالرتب مقارنة مع العام 2014
58	سوار الذهب	--	9	5	-49
7	مال الشام	12	44	--	+37
9	ياسمين الشام	9	44	--	+35
14	حور عين	--	44	--	+30
14	سوار العسل	--	44	--	+30

*: القيمة (0) تعني أن رتبة الاسم لم تتغير، الإشارة (-) تعني أن رتبة الاسم انخفضت بهذا العدد من الرتب، الإشارة (+) تعني أن رتبة الاسم ارتفعت بهذا العدد من الرتب، (-- تعني أن العدد أقل من 5 حالات.

3.2 التغييرات على مدى العقد الماضي (التغيرات بين 2005 و2015)

في هذا البند سوف يتم العمل على مقارنة الأسماء غير المركبة والمركبة للمواليد الذكور والإناث في الضفة الغربية والمستخدم في العام 2015 مع ما هو مستخدم خلال العقد الماضي أي في العام 2005.

1.3.2 الأسماء غير المركبة للمواليد المسجلين

1.1.3.2 ذكور

تتبعاً للأسماء في العام 2015 مقارنة مع العام 2005، يلاحظ أن هناك ستة أسماء غير مركبة للمواليد الذكور موجودة في قائمة الأسماء العشرة الأولى في العام 2015 والعام 2005 وهذه الأسماء هي: (محمد، أحمد، يوسف، عمر، محمود، علي)، كما نلاحظ أن اسمي "محمد" و"أحمد" هما على رأس القائمة منذ العام 2005.

أما بالنسبة للأسماء الثلاثة الباقية فنجد أن الاسم "جود" فقد انتقل من الرتبة 382 في العام 2005 وأصبح في الرتبة 3 في العام 2015، والاسم "آدم" كان في الرتبة 17 في العام 2005 وأصبح في الرتبة 6 في العام 2015، وأما الاسم "كريم" كان في الرتبة 24 وأصبح في الرتبة 10 في العام 2015.

جدول 11: الأسماء غير المركبة العشرة الأوائل من حيث الرتب للذكور في العام 2015 ومقارنتها مع العام 2005

الرتبة في العام 2015	الاسم	العدد في العام 2015	الرتبة في العام 2005	العدد في العام 2005	الفرق بالرتب مقارنة مع العام 2005
1	محمد	4,829	1	5,290	0
2	أحمد	1,845	2	2,429	0
3	جود	1,413	382	5	379
4	يوسف	1,106	5	772	1
5	عمر	989	4	826	-1
6	آدم	939	17	257	11
7	أمير	711	13	364	6
8	محمود	667	3	1,051	-5
9	علي	615	7	557	-2
10	كريم	607	24	197	14

*: القيمة (0) تعني أن رتبة الاسم لم تتغير، الإشارة (-) تعني أن رتبة الاسم انخفضت بهذا العدد من الرتب، الإشارة (+) تعني أن رتبة الاسم ارتفعت بهذا العدد من الرتب، (-) تعني أن العدد أقل من 5 حالات.

2.1.3.2 إناث

أما عند مقارنة أسماء الإناث غير المركبة فنلاحظ أن هناك أربعة أسماء فقط من أسماء الإناث العشرة الأولى في العام 2015 موجودة في أسماء الإناث العشرة الأولى في العام 2005 وهي (جنى، سارة، حلا، تالة)، كما نلاحظ أن اسم "سارة" كان في الرتبة 3 في العام 2005 وحافظ على رتبته 3 في العام 2015، كما أن اسم "جنى" أحرز تقدماً ب 6 رتب حيث أصبح في الرتبة 2 في العام 2015 بعد أن كان في الرتبة 8 في العام 2005.

جدول 12: الأسماء غير المركبة العشرة الأوائل من حيث الرتب للإناث في العام 2015 ومقارنتها مع العام 2005

الرتبة في العام 2015	الاسم	العدد في العام 2015	الرتبة في العام 2005	العدد في العام 2005	الفرق بالرتب مقارنة مع العام 2005
1	شام	966	351	12	350
2	جنى	887	8	441	6
3	سارة	811	3	593	0
4	ليان	773	30	238	26
5	جوري	645	480	6	475
6	مريم	614	13	368	7
7	زينة	611	39	206	32
8	لين	518	36	226	28
9	حلا	506	4	556	-5
10	تالة	478	6	480	-4

*: القيمة (0) تعني أن رتبة الاسم لم تتغير، الإشارة (-) تعني أن رتبة الاسم انخفضت بهذا العدد من الرتب، الإشارة (+) تعني أن رتبة الاسم ارتفعت بهذا العدد من الرتب، (-) تعني أن العدد أقل من 5 حالات.

وعند النظر إلى الجدول رقم (12) نلاحظ التغير الكبير الذي طرأ على أسماء الإناث العشرة الأولى منذ العام 2005، فقد كان الاسم "شام" في الرتبة 351 في العام 2005 وأصبح في الرتبة 1 في 2015، و"جوري" كان في الرتبة 480 وأصبح في الرتبة 5 في العام 2015، والاسم "زينة" كان في الرتبة 39 في العام 2005 وأصبح في الرتبة 7 في العام 2015. ومن جهة أخرى فإن الاسم "لين" والذي احتل الرتبة 8 في العام 2015 كانت رتبته 36 في العام 2005.

2.3.2 الأسماء المركبة للمواليد المسجلين

1.2.3.2 ذكور

ولتتبع الأسماء المركبة للذكور في العام 2015 مقارنة مع العام 2005، يلاحظ أن هناك ثماني أسماء للمواليد الذكور المركبة موجودة في قائمة الأسماء العشرة الأولى في العام 2015 والعام 2005 وهذه الأسماء هي: (عبد الرحمن، عبد الله، عز الدين، نور الدين، عبد الكريم، سيف الدين، عبد العزيز، عبد الرحيم).

جدول 13: الأسماء المركبة العشرة الأوائل من حيث الرتب للذكور في العام 2015 ومقارنتها مع العام 2005

الرتبة في العام 2015	الاسم	العدد في العام 2015	الرتبة في العام 2005	العدد في العام 2005	الفرق * بالرتب مقارنة مع العام 2005
1	عبد الرحمن	560	2	720	1
2	عبد الله	497	1	751	-1
3	عز الدين	217	4	192	1
4	نور الدين	170	3	210	-1
5	زين الدين	141	11	48	6
6	عبد الكريم	123	5	130	-1
7	سيف الدين	72	6	106	-1
8	عبد العزيز	51	8	79	0
9	عبد الحي	45	33	11	24
9	عبد الرحيم	45	7	84	-2

*: القيمة (0) تعني أن رتبة الاسم لم تتغير، الإشارة (-) تعني أن رتبة الاسم انخفضت بهذا العدد من الرتب، الإشارة (+) تعني أن رتبة الاسم ارتفعت بهذا العدد من الرتب، (-) تعني أن العدد أقل من 5 حالات.

كما نلاحظ أن اسم "عبد الرحمن" و"عبد الله" هما على رأس القائمة منذ العام 2005، مع تقدم "عبد الرحمن" رتبة واحدة في العام 2015 ليصبح في الرتبة الأولى تاركاً المركز الثاني للاسم "عبد الله".

أما بالنسبة للاسمين الباقيين فنجد أن الاسم "زين الدين" انتقل من الرتبة 11 في العام 2005 وأصبح في الرتبة 5 في العام 2015، والاسم "عبد الحي" كان في الرتبة 33 في العام 2005 وأصبح في الرتبة 9 في العام 2015. وبهذه النتائج نجد أن أسماء الذكور المركبة عبر العقد الواحد لا يحدث لها تغير ملحوظ.

2.2.3.2 إناث

يلاحظ أن هناك ثماني أسماء مركبة للمواليد الإناث موجودة في قائمة الأسماء العشرة الأولى في العام 2015 والعام 2005 وهذه الأسماء هي: (منة الله، فاطمة الزهراء، هبة الله، حور العين، نور الهدى، نور هان، هبة الله، ميس الريم)، كما نلاحظ أن اسم "منة الله" و"فاطمة الزهراء" هما على رأس القائمة في العام 2005.

أما بالنسبة للاسمين الباقيين وهما "ياسمين الشام" و"مال الشام" ففي العام 2005 لم يكونا مستخدمين وأصبحت رتبهم 7 و9 في العام 2015. كما نلاحظ أن الاسم "قطر الندى" قد أحرز تقدماً كبيراً في الرتب بواقع 37 رتبة حيث كان في العام 2005 في الرتبة 41 وأصبح في الرتبة 4 في العام 2015. وبهذه النتائج نجد أن أسماء الإناث المركبة عبر العقد الواحد لا يحدث لها تغير ملحوظ عبر العقد الواحد.

جدول 14: الأسماء المركبة العشرة الأوائل من حيث الرتب للإناث في العام 2015 ومقارنتها مع العام 2005

الرتبة في العام 2015	الاسم	العدد في العام 2015	الرتبة في العام 2005	العدد في العام 2005	الفرق * بالرتب مقارنة مع العام 2005
1	منة الله	82	2	30	1
2	فاطمة الزهراء	46	1	38	-1
3	هبة الله	26	5	13	2
4	قطر الندى	24	41	--	37
5	حور العين	18	9	--	4
5	نور الهدى	18	3	27	-2
7	نور هان	12	4	20	-3
7	مال الشام	12	-	-	-
9	ياسمين الشام	9	-	-	-
10	ميس الريم	5	7	--	-3

*: القيمة (0) تعني ان رتبة الاسم لم تتغير، الاشارة (-) تعني ان رتبة الاسم انخفضت بهذا العدد من الرتب، الاشارة (+) تعني ان رتبة الاسم ارتفعت بهذا العدد من الرتب، (-- تعني أن العدد أقل من 5 حالات، (-) تعني أن الاسم في تلك السنة كان غير مستخدم (غير موجود).

3.3.2 الأسماء غير المركبة الأكثر تغيراً في الرتب 2015 عن العام 2005

يعرض هذا البند أكثر خمسة أسماء غير مركبة في قائمة 100 اسم الأولى للمواليد الذكور والإناث التي تم تسجيلهم في عام 2015 حيث كانت الأكثر تغيراً في رتبها مقارنة بالعام 2005 وكانت لأول خمسة أسماء على النحو الآتي:

1.3.3.2 ذكور

- تيم في الرتبة (المركز) 16 (بزيادة 468 رتبة من المركز 484)
- كنان في الرتبة (المركز) 28 (بزيادة 400 رتبة من المركز 428)

- جود في الرتبة (المركز) 3 (بزيادة 379 رتبة من المركز 328)
- رواد في الرتبة (المركز) 100 (بزيادة 328 رتبة من المركز 428)
- سراج في الرتبة (المركز) 46 (بزيادة 304 رتبة من المركز 350)

جدول 15: الأسماء غير المركبة الخمس الأوائل الأكثر تغييراً للذكور في العام 2015 مقارنة مع العام 2005

الرتبة في العام 2015	الاسم	العدد في العام 2015	الرتبة في العام 2005	العدد في العام 2005	الفرق بالرتب مقارنة مع العام 2005
16	تيم	325	484	--	+468
28	كنان	255	428	--	+400
3	جود	1,413	382	5	+379
100	رواد	53	428	--	+328
46	سراج	119	350	6	+304

*: القيمة (0) تعني ان رتبة الاسم لم تتغير، الاشارة (-) تعني أن رتبة الاسم انخفضت بهذا العدد من الرتب، الاشارة (+) تعني أن رتبة الاسم ارتفعت بهذا العدد من الرتب، (-- تعني أن العدد أقل من 5 حالات.

2.3.3.2 إناث

- نايا في الرتبة (المركز) 53 (بزيادة 1,111 رتبة من المركز 1,164)
- إيلين في الرتبة (المركز) 28 (بزيادة 755 رتبة من المركز 783)
- ريتال في الرتبة (المركز) 15 (بزيادة 728 رتبة من المركز 825)
- تاليا في الرتبة (المركز) 46 (بزيادة 532 رتبة من المركز 576)
- جوري في الرتبة (المركز) 5 (بزيادة 475 رتبة من المركز 480)

جدول 16: الأسماء غير المركبة الخمس الأوائل الأكثر تغييراً للإناث في العام 2015 مقارنة مع العام 2005

الرتبة في العام 2015	الاسم	العدد في العام 2015	الرتبة في العام 2005	العدد في العام 2005	الفرق بالرتب مقارنة مع العام 2005
53	نايا	151	1,164	--	+1,111
28	إيلين	264	783	--	+755
15	ريتال	392	583	--	+568
46	تاليا	169	527	5	+481
5	جوري	645	480	6	+475

*: القيمة (0) تعني ان رتبة الاسم لم تتغير، الاشارة (-) تعني ان رتبة الاسم انخفضت بهذا العدد من الرتب، الاشارة (+) تعني ان رتبة الاسم ارتفعت بهذا العدد من الرتب، (-- تعني أن العدد أقل من 5 حالات.

4.3.2 الأسماء المركبة الأكثر تغييراً في الرتب 2015 عن العام 2005

يعرض هذا البند اكثر خمسة اسماء مركبة في قائمة 100 اسم الاولى للمواليد الذكور والاناث التي تم تسجيلهم في عام 2015 حيث كانت الاكثر تغييراً في رتبها مقارنة بالعام 2005 وكانت لاول خمسة اسماء على النحو الاتي:

1.4.3.2 ذكور

- جلال الدين في الرتبة (المركز) 47 (بزيادة 159 رتبة من المركز 206)

- محمد علي في الرتبة (المركز) 47 (بزيادة 159 رتبة من المركز 206)
- عمر الفاروق في الرتبة (المركز) 55 (بزيادة 151 رتبة من المركز 206)
- أبو بكر في الرتبة (المركز) 55 (بزيادة 151 رتبة من المركز 206)
- محمد زين في الرتبة (المركز) 77 (بزيادة 291 رتبة من المركز 206)

جدول 17: الأسماء المركبة الخمس الأوائل الأكثر تغيراً للذكور في العام 2015 مقارنة مع العام 2005

الرتبة في العام 2015	الاسم	العدد في العام 2015	الرتبة في العام 2005	العدد في العام 2005	الفرق بالرتب مقارنة مع العام 2005
47	جلال الدين	6	206	--	+159
47	محمد علي	6	206	--	+159
55	عمر الفاروق	5	206	--	+151
55	أبو بكر	5	206	--	+151
77	محمد زين	--	206	--	+129

*: القيمة (0) تعني أن رتبة الاسم لم تتغير، الإشارة (-) تعني أن رتبة الاسم انخفضت بهذا العدد من الرتب، الإشارة (+) تعني أن رتبة الاسم ارتفعت بهذا العدد من الرتب، (-- تعني أن العدد أقل من 5 حالات.

2.4.3.2 إناث

- قطر الندى في الرتبة (المركز) 4 (بزيادة 37 رتبة من المركز 41)
- سوار العسل في الرتبة (المركز) 14 (بزيادة 27 رتبة من المركز 41)
- تقوى الله في الرتبة (المركز) 14 (بزيادة 27 رتبة من المركز 41)
- قوت القلوب في الرتبة (المركز) 14 (بزيادة 27 رتبة من المركز 41)
- نور الله في الرتبة (المركز) 14 (بزيادة 27 رتبة من المركز 41)

جدول 18: الأسماء المركبة الخمس الأوائل الأكثر تغيراً للإناث في العام 2015 مقارنة مع العام 2005

الرتبة في العام 2015	الاسم	العدد في العام 2015	الرتبة في العام 2005	العدد في العام 2005	الفرق بالرتب مقارنة مع العام 2005
4	قطر الندى	24	41	--	+37
14	سوار العسل	--	41	--	+27
14	تقوى الله	--	41	--	+27
14	قوت القلوب	--	41	--	+27
14	نور الله	--	41	--	+27

*: القيمة (0) تعني أن رتبة الاسم لم تتغير، الإشارة (-) تعني أن رتبة الاسم انخفضت بهذا العدد من الرتب، الإشارة (+) تعني أن رتبة الاسم ارتفعت بهذا العدد من الرتب، (-- تعني أن العدد أقل من 5 حالات.

4.2 المواليد احياء المسجلون حسب التوزيع الجغرافي 2015

بين السجل أن أعلى نسبة مواليد بين محافظات الضفة الغربية كانت في محافظة الخليل حيث بلغت نسبة المواليد فيها 31.8% من المواليد أحياء المسجلين في الضفة الغربية، وتليها بنسبة 13.8% محافظة نابلس، وبنسبة 11.5% محافظة

جنين.

بينما كانت محافظة طوباس أقل محافظة من حيث عدد المواليد، حيث بلغت نسبة المواليد فيها 2.0% من المواليد أحياء المسجلين في الضفة الغربية، و2.8% محافظة أريحا والأغوار. وبنسبة 2.9% محافظة سلفيت.

عدد المواليد أحياء المسجلون في الضفة الغربية حسب المحافظة والجنس، 2015



جدول 19: عدد المواليد أحياء المسجلون في الضفة الغربية حسب المحافظة والجنس ونوع الاسم، 2015

المحافظة												الجنس ونوع الاسم
الخليل	بيت لحم	القدس	أريحا والأغوار	رام الله والبيرة	سلفيت	قلقيلية	نابلس	طولكرم	طوباس	جنين	الضفة الغربية	
11,444	3,039	1,719	1,008	3,960	1,039	1,597	4,992	2,394	732	4,125	36,049	ذكور
10,769	2,890	1,520	965	3,763	975	1,520	4,625	2,233	668	3,912	33,840	إناث
22,213	5,929	3,239	1,973	7,723	2,014	3,117	9,617	4,627	1,400	8,037	69,889	المجموع
21,228	5,691	3,067	1,883	7,395	1,927	2,958	9,145	4,400	1,320	7,670	66,684	غير مركب
985	238	172	90	328	87	159	472	227	80	367	3,205	مركب
22,213	5,929	3,239	1,973	7,723	2,014	3,117	9,617	4,627	1,400	8,037	69,889	المجموع

1.4.2 رتب الاسماء غير المركبة حسب التوزيع الجغرافي 2015

1.1.4.2 ذكور

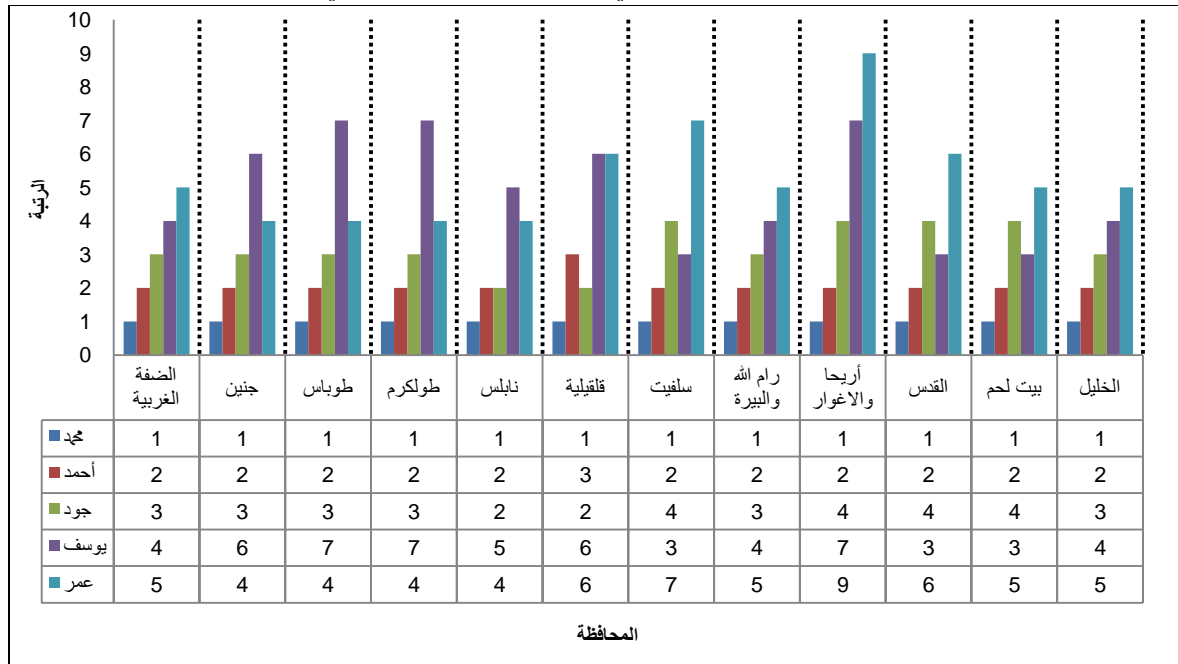
تشير بيانات السجل عام 2015 الى أن "محمد" هو الاسم الاكثر شيوعاً في جميع محافظات الضفة الغربية البالغ عددها 11 محافظة، مع بقائه في رتبته كما ورد على مستوى الضفة الغربية في قائمة الاسماء العشرة الاولى، حيث مازالت رتبة "محمد" الاولى، اما الاسم "أحمد" فقد حافظ على ترتيبه "2" في عشر محافظات واصبحت ترتيبه "3" في محافظة قلقيلية، في حين نلاحظ أن الاسماء الاخرى والبالغة (8) تختلف رتبها حسب المحافظات.

جدول 20: الأسماء غير المركبة العشرة الأوائل للذكور في الضفة الغربية حسب رتبها في المحافظات، 2015

المحافظة	الاسم									
	محمد	أحمد	جود	يوسف	عمر	آدم	أمير	محمود	علي	كريم
الضفة الغربية	1	2	3	4	5	6	7	8	9	10
جنين	1	2	3	6	4	5	9	8	10	7
طوباس	1	2	3	7	4	6	12	8	35	5
طولكرم	1	2	3	7	4	5	10	9	12	6
نابلس	1	2	3	5	4	6	8	14	12	7
قلقيلية	1	3	2	6	6	4	8	12	11	5
سلفيت	1	2	4	3	7	5	10	6	12	14
رام الله والبيرة	1	2	3	4	5	6	7	9	8	12
أريحا والأغوار	1	2	4	7	9	3	10	5	6	14
القدس	1	2	4	3	6	5	10	8	7	28
بيت لحم	1	2	4	3	5	7	9	6	8	40
الخليل	1	2	3	4	5	6	7	8	9	12

عند التدقيق على مستوى المحافظة في رتب الاسماء نلاحظ أن هناك محافظة واحدة بقيت قائمة الاسماء العشرة غير المركبة موجودة فيها لكن مع اختلاف الرتب للاسماء في هذه المحافظة وهي محافظة (جنين). يوجد 6 محافظات وهي (طولكرم، رام الله والبيرة، أريحا والأغوار، القدس، بيت لحم، الخليل) بقيت فيها 9 اسماء ثابتة في القائمة من أصل 10 على الرغم من اختلاف رتبها عند مقارنتها بالضفة الغربية. وهناك 4 محافظات بقيت 8 اسماء غير مركبة من أصل 10 ثابتة على الرغم من اختلاف رتبها على مستوى المحافظة بالمقارنة مع رتبها على مستوى الضفة الغربية وهي محافظات (طوباس، نابلس، قلقيلية، سلفيت).

الأسماء غير المركبة الخمسة الأوائل للذكور في الضفة الغربية حسب رتبها في المحافظات، 2015



2.1.4.2 إناث

يتضح من بيانات السجل عام 2015 الى أن "شام" هو الاسم الأكثر شيوعاً في 4 محافظات فقط من الضفة الغربية البالغ عددها 11 محافظة، حيث بقيت رتبته الاولى كما وردت على مستوى الضفة الغربية في قائمة الاسماء العشرة الاولى.

جدول 21: الأسماء غير المركبة العشرة الأوائل للإناث في الضفة الغربية حسب رتبها في المحافظات، 2015

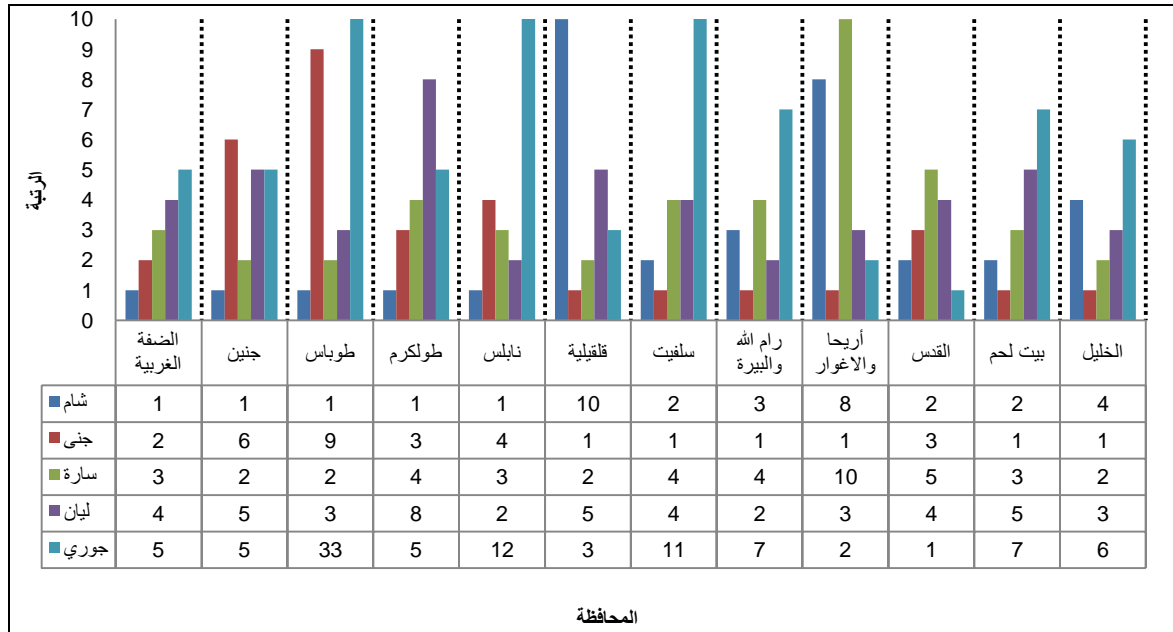
المحافظة	الاسم									
	شام	جنى	سارة	ليان	جوري	مريم	زينة	لين	حلا	تالة
الضفة الغربية	1	2	3	4	5	6	7	8	9	10
جنين	1	6	2	5	5	11	3	8	19	10
طوباس	1	9	2	3	33	18	18	18	18	7
طولكرم	1	3	4	8	5	6	2	9	11	11
نابلس	1	4	3	2	12	8	8	5	11	19
قلقيلية	10	1	2	5	3	12	5	8	6	12
سلفيت	2	1	4	4	11	21	14	6	8	6
رام الله والبيرة	3	1	4	2	7	5	9	10	7	13
أريحا والأغوار	8	1	10	3	2	5	4	17	17	33
القدس	2	3	5	4	1	6	10	14	13	16
بيت لحم	2	1	3	5	7	4	11	10	13	8
الخليل	4	1	2	3	6	5	7	12	11	10

عند التدقيق على مستوى المحافظة في رتب الاسماء نلاحظ من الجدول (21) انه لا يوجد أي محافظة بقيت فيها قائمة الاسماء العشرة الاولى حتى مع اختلاف رتبها عند مقارنتها على مستوى الضفة الغربية . ونجد أن هناك محافظة وهي (رام الله والبيرة) يوجد فيها 9 أسماء ثابتة في القائمة من اصل 10 على الرغم من اختلاف رتبها عند مقارنتها بالضفة الغربية. وهناك 5 محافظات بقيت 8 أسماء غير مركبة من اصل 10 ثابتة على الرغم من اختلاف رتبها على مستوى المحافظة بالمقارنة مع رتبها على مستوى الضفة الغربية وهي محافظات (جنين، طولكرم، قلقيلية، بيت لحم، الخليل).

كما يوجد 4 محافظات بقيت فيها 7 أسماء غير مركبة من أصل 10 موجودة فيها لكن مع اختلاف الرتب للاسماء في المحافظة الواحدة عند مقارنتها على مستوى الضفة الغربية وهي (نابلس، سلفيت، أريحا والأغوار، القدس).

أما محافظة طوباس فبقيت فيها 5 أسماء غير مركبة فقط من أصل 10 ومختلفة في رتبها عند مقارنتها على مستوى الضفة الغربية.

الأسماء غير المركبة الخمسة الأوائل للإناث في الضفة الغربية حسب رتبها في المحافظات، 2015



2.4.2 رتب الاسماء المركبة حسب التوزيع الجغرافي 2015

1.2.4.2 ذكور

تشير بيانات السجل عام 2015 الى أن "عبد الرحمن" و"عبد الله" هما الاسمان الاكثر شيوعاً في جميع محافظات الضفة الغربية البالغ عددها 11 محافظة، مع بقائهما في رتبهما كما وردتا على مستوى الضفة الغربية في قائمة الاسماء العشرة الاولى، حيث مازالت رتبة "عبد الرحمن" الاولى في 8 محافظات ورتبة "عبد الله" الثانية في 8 محافظات ايضاً، ونجد ان الاسمين تم تبديل رتبهم مع بعضهما في محافظتين وهما (نابلس ورام الله). في حين نلاحظ أن الاسماء الاخرى وباللغة (8) تختلف رتبها حسب المحافظات.

جدول 22: الأسماء المركبة العشرة الأوائل للذكور في الضفة الغربية حسب رتبها في المحافظات، 2015

المحافظة	الاسم									
	عبد الرحمن	عبد الله	عز الدين	نور الدين	زين الدين	عبد الكريم	سيف الدين	عبد العزيز	عبد الحي	عبد الرحيم
الضفة الغربية	1	2	3	4	5	6	7	8	9	9
جنين	1	2	5	3	6	4	8	15	11	23
طوباس	1	3	2	16	4	6	16	16	6	16
طولكرم	1	2	3	4	7	7	7	14	14	11
نابلس	2	1	3	5	6	4	8	9	10	7
قلقيلية	1	2	5	5	8	6	11	30	-	3
سلفيت	1	2	10	10	4	10	-	4	-	10
رام الله والبيرة	2	1	4	6	3	5	9	11	25	13
أريحا والأغوار	1	2	3	6	6	4	9	-	7	-
القدس	1	2	3	4	6	5	8	8	33	8
بيت لحم	1	2	4	3	5	7	9	7	11	-
الخليل	1	2	3	4	5	7	6	9	8	16

* : (-) تعني أن الاسم في تلك المحافظة كان غير مستخدم (غير موجود).

بالنظر إلى الجدول السابق يمكن ملاحظة أن هناك أسماء مركبة موجودة في قائمة العشرة أسماء في الضفة الغربية ولكن اختلفت رتبها حسب المحافظة، على سبيل المثال اسم "عبد العزيز" رتبته على مستوى الضفة الغربية 9، لكن على مستوى المحافظة نجد أن رتبته كانت (15، 16، 14، 30، 11) في كل من (جنين، طوباس، طولكرم، قلقيلية، رام الله والبيرة) على التوالي في العام 2015. أيضاً اسم "عبد الحي" الذي رتبته في الضفة الغربية 9، لكنه في محافظات (جنين، طولكرم، رام الله والبيرة، القدس، بيت لحم) نجد أن رتبته كانت على التوالي (11، 14، 25، 33، 11).

كما نجد أن هناك أسماء مركبة موجودة في قائمة العشرة الأوائل في العام 2015 على مستوى الضفة الغربية لكنها غير موجودة على مستوى المحافظة أو لا يوجد لها رتبة في المحافظة، مثال على ذلك الأسم "عبد الحي" في محافظة طوباس، والاسم "عبد العزيز" في محافظتي قلقيلية وسلفيت، وكذلك "عبد الرحيم" في محافظتي أريحا والأغوار وبيت لحم. كما أن الاسم "سيف الدين" و"عبد العزيز" لا يجد لها رتب أي كانت غير مستخدمة في محافظتي سلفيت وأريحا والأغوار في العام 2015.

كما تشير البيانات أن هناك محافظة واحدة فقط هي (نابلس) مازالت قائمة الأسماء العشرة الأولى التي بقيت فيها لكن مع اختلاف رتب هذه الأسماء في هذه المحافظة حيث بقيت أول 10 أسماء مركبة لكن رتبها تختلف عند مقارنتها على مستوى الضفة الغربية، لكن هناك محافظة واحدة وهي محافظة طوباس يوجد 6 أسماء مركبة بقيت برتبها كما هي على مستوى الضفة الغربية.

2.2.4.2 إناث

بالنظر إلى الجدول (17) نجد أن قائمة قائمة الأسماء المركبة العشرة الأولى للإناث غير ثابتة بشكل كبير ومتغيرة، فالاسم المركب "منة الله" هو الاسم أكثر شيوعاً في 6 محافظات من محافظات الضفة الغربية، حيث بقيت رتبته الأولى كما وردت على مستوى الضفة الغربية، وإيضاً أصبحت رتبته الثاني في محافظتي (سلفيت والخليل). أما اسم "فاطمة الزهراء" فبقيت

رتبته الثانية كما هي على مستوى الضفة الغربية في ثلاث محافظات فقط، كما يلاحظ أن هذا الاسم كان غير موجود أو مستخدم في محافظتي (طوباس وقلقيلية)، كما أنه أصبحت رتبته الأولى في ثلاث محافظات هي (القدس، بيت لحم، الخليل).

في حين نلاحظ أن الأسماء الأخرى والبالغة (8) تختلف رتبها حسب المحافظات، كما يوجد أسماء مركبة غير موجودة أو مستخدمة في المحافظات. كما تشير البيانات أن أكثر المحافظات كان فيها أسماء مركبة من قائمة العشرة الأوائل كانت محافظة (الخليل) حيث بقيت أول 10 أسماء مركبة لكن رتبها تختلف عند مقارنتها على مستوى الضفة الغربية.

لما أن محافظة (نابلس) بقيت فيها 7 أسماء مركبة لكن رتبها تختلف عند مقارنتها على مستوى الضفة الغربية. أما أقل محافظة كان يوجد بها أسماء مركبة فهي محافظة (رام الله والبيرة) حيث يوجد فيها اسم مركبة واحد فقط من القائمة وهو "هبة الله".

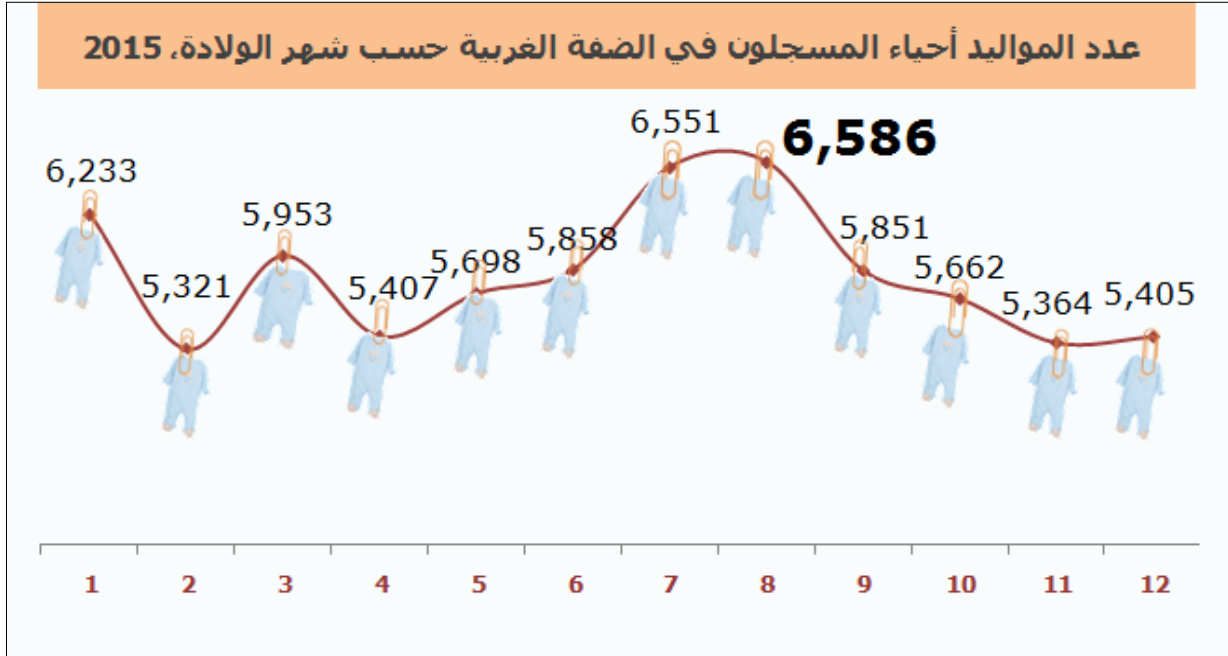
جدول 23: الأسماء المركبة العشرة الأوائل للإناث في الضفة الغربية حسب رتبها في المحافظات، 2015

المحافظة	الاسم									
	منة الله	فاطمة الزهراء	هبة الله	قطر الندى	حور العين	نور الهدى	نور هان	مال الشام	ياسمين الشام	ميس الريم
الضفة الغربية	1	2	3	4	5	5	7	7	9	10
جنين	1	6	3	2	4	-	11	5	11	-
طوباس	1	-	-	3	7	7	-	3	-	-
طولكرم	1	2	-	5	5	-	-	5	-	-
نابلس	1	4	2	4	5	13	13	7	7	-
قلقيلية	1	-	4	-	2	-	-	-	-	-
سلفيت	2	2	-	6	-	6	-	-	-	-
رام الله والبيرة	-	13	1	-	-	13	13	-	-	13
أريحا والأغوار	1	2	6	-	-	6	-	-	-	6
القدس	-	1	3	-	7	7	-	-	3	-
بيت لحم	5	1	2	5	14	14	3	14	5	14
الخليل	2	1	6	4	8	3	6	8	10	10

*: (-) تعني أن الاسم في تلك المحافظة غير مستخدم (غير موجود).

5.2 المواليد احياء المسجلون حسب الاختلافات الموسمية (شهر الولادة) 2015

تشير البيانات الى أن شهر "آب" هو أكثر شهور السنة عدداً من حيث عدد المواليد احياء ا لمسجلين، حيث بلغ عدد المواليد احياء المسجلين 6,586 مواليد في ذلك الشهر من العام 2015، وبذلك يحصل على لقب " شهر الولادات " في الضفة الغربية، ومن جهة أخرى يتبين أن شهر " شباط" هو أقل شهور السنة في الضفة الغربية من حيث عدد المواليد احياء المسجلين بواقع 5,321 مولوداً.



جدول 24: عدد المواليد احياء المسجلون في الضفة الغربية حسب شهر الولادة والجنس ونوع الاسم، 2015

شهر الولادة	الجنس		نوع الاسم	المجموع
	إناث	ذكور		
كانون الثاني	3,032	3,201	مركب	6,233
شباط	2,563	2,758	غير مركب	5,321
آذار	2,875	3,078	مركب	5,953
نيسان	2,574	2,833	غير مركب	5,407
أيار	2,809	2,889	مركب	5,698
حزيران	2,808	3,050	غير مركب	5,858
تموز	3,180	3,371	مركب	6,551
آب	3,182	3,404	غير مركب	6,586
أيلول	2,807	3,044	مركب	5,851
تشرين الأول	2,780	2,882	غير مركب	5,662
تشرين ثاني	2,561	2,803	مركب	5,364
كانون الأول	2,669	2,736	غير مركب	5,405
المجموع	33,840	36,049	3,205	69,889

1.5.2 رتب الاسماء غير المركبة حسب الاختلافات الموسمية (شهر الولادة) 2015

1.1.5.2 ذكور

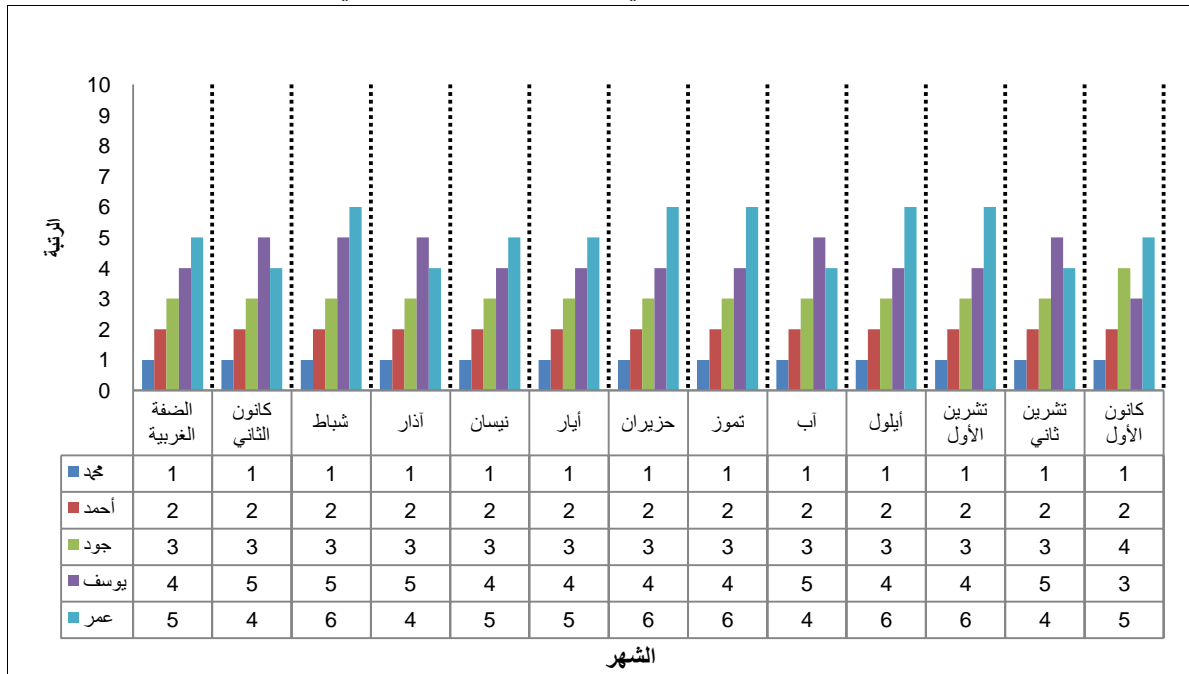
محمد وأحمد هما الاسمين الأكثر شيوعاً في جميع أشهر السنة حيث بقيت رتبتهما كما هي أي "محمد" رتبته الأولى و "أحمد" الثانية كما وردت على مستوى الضفة الغربية في قائمة الأسماء العشرة الأولى، أما باقي الأسماء فاختلفت رتبها حسب الشهر.

جدول 25: الأسماء غير المركبة العشرة الأوائل للذكور في الضفة الغربية حسب رتبها في أشهر السنة، 2015

الاسم	الشهر												
	الضفة الغربية	كانون الثاني	شباط	آذار	نيسان	أيار	حزيران	تموز	آب	أيلول	تشرين الأول	تشرين الثاني	كانون الأول
محمد	1	1	1	1	1	1	1	1	1	1	1	1	1
أحمد	2	2	2	2	2	2	2	2	2	2	2	2	2
جود	3	3	3	3	3	3	3	3	3	3	3	3	4
يوسف	4	5	4	4	4	4	4	4	5	5	5	5	3
عمر	5	4	6	6	4	6	6	5	5	4	6	4	5
آدم	6	6	5	5	6	5	5	6	6	6	4	7	6
أمير	7	11	9	7	9	7	9	8	7	7	7	6	7
محمود	8	7	8	9	8	10	7	7	12	10	8	9	8
علي	9	12	10	8	10	8	9	13	8	9	11	12	9
كريم	10	9	8	11	8	9	11	10	11	8	9	10	10

عند التدقيق على مستوى الشهر في رتب الاسماء نلاحظ أن هناك 4 أشهر بقيت قائمة الأسماء غير المركبة العشرة موجودة فيها لكن مع اختلاف الرتب للاسماء في الشهر الواحد وهي في اشهر (آذار، تموز، آب، أيلول، تشرين الأول).

الأسماء غير المركبة الخمسة الأوائل للذكور في الضفة الغربية حسب رتبها في أشهر السنة، 2015



في حين هناك 5 أشهر وهي (كانون الثاني، شباط، أيار، حزيران، أيلول) يوجد فيها 9 أسماء ثابتة في القائمة من اصل 10 على الرغم من اختلاف رتبها عند مقارنتها بالضفة الغربية، كما انه يوجد 3 أشهر فقط بقيت فيه 8 أسماء غير مركبة من اصل 10 ثابتة على الرغم من اختلاف رتبها على مستوى الشهر بالمقارنة مع رتبها على مستوى الضفة الغربية وه ي شهر (نيسان، تشرين ثاني، كانون الأول).

2.1.5.2 إناث

عند النظر إلى أسماء الإناث نجدها متغيرة أيضاً حتى حسب أشهر السنة وغير مستقرة بشكل كبير، حيث أن الاسم الذي يأخذ الرتبة واحد وهو "شام" على مستوى الضفة الغربية نجده حسب الشهر متغير، فهو الاسم الأكثر شيوعاً في 7 اشهر من السنة فقط وهي (حزيران، تموز، آب، ايلول، تشرين الأول، تشرين ثاني، كانون الأول).

جدول 26: الأسماء غير المركبة العشرة الأوائل للإناث في الضفة الغربية حسب رتبها في أشهر السنة، 2015

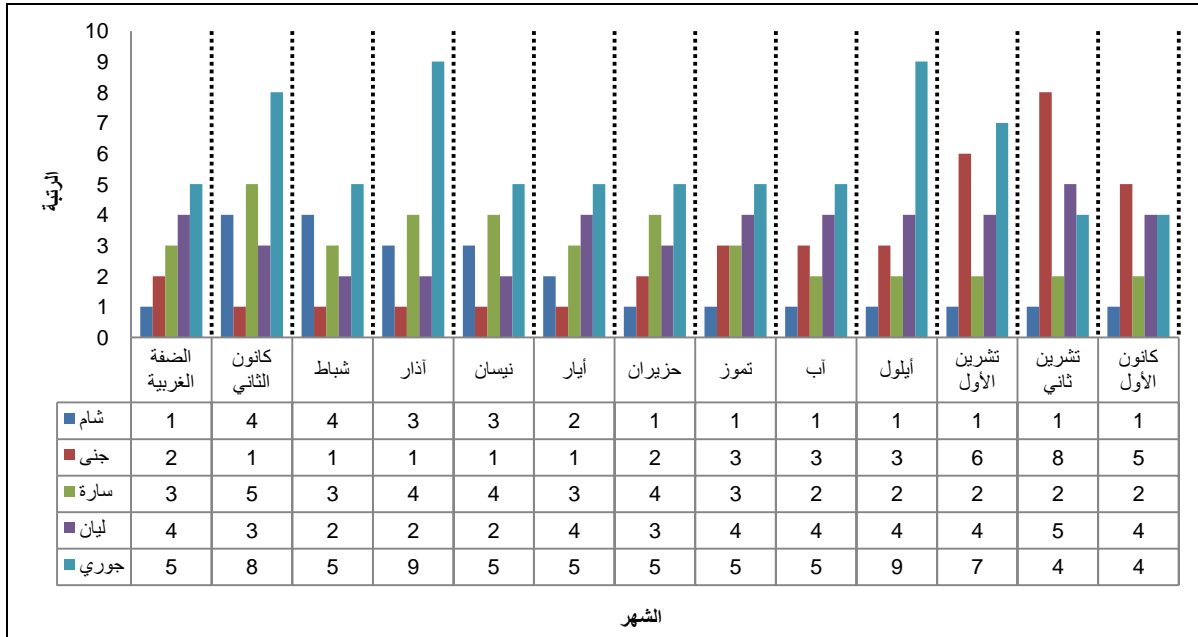
الاسم	الشهر												
	الضفة الغربية	كانون الثاني	شباط	آذار	نيسان	أيار	حزيران	تموز	آب	أيلول	تشرين الأول	تشرين الثاني	كانون الأول
شام	1	4	4	3	3	2	1	1	1	1	1	1	1
جنى	2	1	1	1	1	1	2	3	3	3	6	8	5
سارة	3	5	3	4	4	3	4	3	2	2	2	2	2
ليان	4	3	2	2	2	4	3	4	4	4	4	5	4
جوري	5	8	5	9	5	5	5	5	5	9	7	4	4
مريم	6	3	9	5	11	10	6	8	6	6	5	3	6
زينة	7	8	7	6	8	6	8	6	7	6	4	6	7
لين	8	6	10	7	10	8	10	9	8	11	16	12	8
حلا	9	12	8	9	9	10	7	10	15	7	16	7	9
تالة	10	16	7	13	7	12	16	7	17	14	8	11	11

أما الاسم "جنى" الذي ترتيبه الثاني على مستوى الضفة الغربية فنلاحظ انه مازال الاسم الثاني فقط في شهر واحد من السنة وهو (حزيران) مع اختلاف ترتيبه حسب أشهر السنة الأخرى.

عند النظر على مستوى الشهر، نلاحظ أن قائمة الأسماء غير المركبة العشرة الأولى موجودة في شهرين هما (شباط، تموز) مع اختلاف الرتب للأسماء في أشهر السنة. كما نجد أن هناك 5 أشهر بقيت فيها 9 أسماء ثابتة في القائمة من اصل 10 على الرغم من اختلاف رتبها عند مقارنتها بالضفة الغربية وهي (آذار، نيسان، أيار، حزيران، كانون الأول).

كما يوجد 5 أشهر فيها 8 أسماء ثابتة في القائمة من أصل 10 على الرغم من اختلاف رتبها عند مقارنتها بالضفة الغربية وهي (كانون الثاني، آب، أيلول، تشرين الأول، تشرين ثاني).

الأسماء غير المركبة الخمسة الأوائل للإناث في الضفة الغربية حسب رتبها في أشهر السنة، 2015



2.5.2 رتب الأسماء المركبة حسب الاختلافات الموسمية (شهر الولادة) 2015

1.2.5.2 ذكور

ما زال الاسم المركب "عبد الرحمن" هو الاسم المتصدر القائمة والأكثر شيوعاً في معظم أشهر السنة، وبقي محتفظاً برتبته الأولى في 9 أشهر عند مقارنته على مستوى الضفة الغربية، ولكنه يتراجع إلى الرتبة الثانية في 3 أشهر (كانون الثاني، نيسان، تشرين الأول) ليأخذ مكانه الاسم الذي يحتل المركز الثاني على مستوى الضفة الغربية والأشهر أيضاً وهو "عبد الله" وبذلك يكون هو الاسم الشائع في 9 أشهر.

جدول 27: الأسماء المركبة العشرة الأوائل للذكور في الضفة الغربية حسب رتبها في أشهر السنة، 2015

الاسم	الشهر												
	الضفة الغربية	كانون الثاني	شباط	آذار	نيسان	أيار	حزيران	تموز	أب	أيلول	تشرين الأول	تشرين الثاني	كانون الأول
عبد الرحمن	1	2	1	1	1	1	1	1	1	1	2	1	1
عبد الله	2	1	2	2	2	2	2	2	2	2	2	2	2
عز الدين	3	3	4	3	3	4	3	3	3	4	3	4	3
نور الدين	4	4	3	4	4	5	3	4	4	3	4	4	4
زين الدين	5	7	4	3	4	6	6	6	7	5	7	4	5
عبد الكريم	6	5	6	6	5	7	5	5	5	7	5	6	6
سيف الدين	7	7	7	7	7	7	7	7	7	8	7	8	11
عبد العزيز	8	8	18	8	10	45	7	10	8	18	8	7	9
عبد الحي	9	43	12	10	47	19	10	14	9	8	5	11	-
عبد الرحيم	9	10	12	10	8	13	9	19	16	11	10	11	13

*: (-) تعني أن الاسم في تلك الشهر كان غير مستخدم (غير موجود).

على مستوى الشهر نلاحظ ان هناك شهر ين فقط بقيت فيها قائمة الأسماء المركبة العشرة موجودة فيها لكن مع اختلاف الرتب للاسماء في الشهر الواحد وهو شهر (آذار، تشرين الأول)، كما انه يوجد شهرين وهما (كانون الثاني، نيسان) بقيت فيهما 9 اسماء مركبة من أصل 10. وهناك 6 أشهر وهي (شباط، أيار، حزيران، تموز، آب، أيلول) بقيت فيها 8 اسماء من أصل 10 على الرغم من اختلاف رتبها أيضاً عند مقارنتها بمستوى الضفة الغربية ، كما يوجد شهرين وهما (تشرين الثاني، كانون الأول) فيها 7 اسماء من أصل 10 على الرغم من اختلاف رتبها أيضاً عند مقارنتها بمستوى الضفة الغربية.

2.2.5.2 إناث

بقي الاسم المركب "منة الله" هو الاسم الأكثر شيوعاً وانتشاراً بين أسماء الإناث المركبة في جميع أشهر السنة أيضاً، حيث يحتل هذا الاسم الرتبة الأولى فيها بمقارنته مع مستوى الضفة الغربية، كما إن اسم "فاطمة الزهراء" بقي محافظاً على رتبته الثانية في 7 أشهر من شهور السنة وهي (شباط، حزيران، تموز، آب، أيلول، تشرين الأول، كانون الأول).

جدول 28: الأسماء المركبة العشرة الأوائل للإناث في الضفة الغربية حسب رتبها في أشهر السنة، 2015

الاسم	الشهر												
	الضفة الغربية	كانون الثاني	شباط	آذار	نيسان	أيار	حزيران	تموز	آب	أيلول	تشرين الأول	تشرين الثاني	كانون الأول
منة الله	1	1	1	1	1	1	1	1	1	1	1	1	1
فاطمة الزهراء	2	3	2	4	3	4	2	2	2	2	2	4	2
هبة الله	3	6	4	3	2	2	4	3	-	9	-	11	5
قطر الندى	4	6	4	7	10	4	-	10	10	9	3	4	5
حور العين	5	3	-	13	-	6	12	-	10	9	4	2	9
نور الهدى	5	3	5	7	-	-	4	10	10	9	12	11	3
نور هان	7	7	-	3	-	11	12	-	10	9	12	11	-
مال الشام	7	-	-	13	10	6	12	10	3	3	12	11	-
ياسمين الشام	9	-	-	7	10	-	12	10	10	9	12	11	-
ميس الزيم	10	13	10	7	-	-	12	-	-	-	-	-	-

*: (-) تعني أن الاسم في تلك الشهر كان غير مستخدم (غير موجود).

عند النظر إلى قائمة الأسماء المركبة للإناث نلاحظ الاختلاف في رتب الأسماء حسب الشهر عند مقارنتها على مستوى الضفة الغربية، كما يلاحظ بشكل ملفت للنظر عدم وجود قائمة الأسماء المركبة العشرة الأولى في أي شهر من شهور السنة حتى ولو اختلفت الرتب للأسماء في أشهر السنة، كذلك يوجد أسماء ضمن قائمة الأسماء المركبة للإناث غير موجودة ومستخدمة في بعض الأشهر.

في شهر (أيلول) بقيت فيه 9 أسماء من قائمة العشرة موجودة وتختلف أيضاً برتبها عند مقارنتها على مستوى الضفة الغربية. كما يوجد 3 أشهر (كانون الثاني، آذار، آب) بقيت فيها 8 أسماء مركبة من أصل 10. وهناك شهر واحد فقط وهو (تموز) بقي فيه 7 أسماء من أصل 10 أسماء مركبة.

أما الأشهر (شباط، نيسان، أيار، كانون الأول) بقيت فيهما 6 أسماء من قائمة الأسماء المركبة العشرة موجودة فيها لكن مع اختلاف الرتب للاسماء في الشهر الواحد عند مقارنتها مع مستوى الضفة الغربية . اما أقل عدد من الاسماء فكان موجود في أشهر (حزيران، تشرين الأول، تشرين ثاني) حيث بقي فيه 4 اسماء من أصل 10 وأيضاً مختلفة في رتبها.

الفصل الثالث

المنهجية والجودة

تعتبر البيانات المتعلقة بالإحصاءات الحيوية (المواليد والوفيات) أحد أهم المؤشرات الديموغرافية الرئيسية التي يسعى الجهاز المركزي للإحصاء الفلسطيني لتوفيرها، ويمكننا من خلال بيانات الإحصاءات الحيوية تحليل الواقع الديموغرافي للسكان ومعرفة حركة السكان، والاتجاهات الديموغرافية المستقبلية.

1.3 أهداف التقرير

يقدم هذا التقرير إحصاءات حول أسماء المواليد الأكثر شعبية في الضفة الغربية في عام 2015، ويبحث في أفضل الأسماء الأولى حسب نوعها (مركب وغير مركب) للذكور والإناث ويقارن رتب هذه الأسماء مع الرتب في السنة السابقة والتغيرات التي جرت على رتب هذه الأسماء عبر العقد الماضي. كما يناقش بالإضافة إلى ذلك الأسماء الأولى حسب رتبها في المحافظة وأيضا التباين أو الاختلافات في رتب هذه الأسماء حسب أشهر السنة.

2.3 مصادر البيانات

تم إعداد هذا التقرير بالاعتماد على بيانات نسخة سجل السكان الحالية وهي محدثة لغاية 2016/02/22 وقد تم الحصول عليها من وزارة الداخلية في شهر شباط من عام 2016.

3.3 منهجية التقرير

بدأت دائرة السجلات المركزية بالحصول على نسخة محوسبة من سجل السكان بداية عام 1999 من خلال التنسيق مع وزارة الداخلية الفلسطينية، حيث تزود الوزارة الجهاز المركزي للإحصاء الفلسطيني بنسخة محوسبة ومحدثة من بيانات سجل السكان وذلك مرة كل ثلاثة إلى ستة أشهر وذلك وفق متغيرات محددة.

يشار هنا إلى أن بيانات سجل السكان تشمل الفلسطينيين من حملة الهوية الفلسطينية فقط وبغض النظر عن مكان إقامتهم حالياً سواء داخل الأراضي الفلسطينية أم خارجها، كما لا يشمل سجل السكان الفلسطينيين المقيمين في الأراضي الفلسطينية ولا يحملون الهوية الفلسطينية، والفلسطينيين حملة الهوية المقدسية، والأجانب المتواجدون في الأراضي الفلسطينية.

4.3 جودة البيانات

يتم الحصول على بيانات سجل السكان ضمن قاعدة بيانات من وزارة الداخلية، ومن ثم تجري عملية الفحص اللازمة لنسخة سجل السكان في الجهاز المركزي للإحصاء الفلسطيني من عدة نواحي، والتي تعتبر أساسية في العمل الإحصائي، كاستيفاء البيانات وتناسق بيانات الفرد الواحد وتوافق البيانات مع دليل الترميز المستخدم.

5.3 آلية العمل على أسماء المواليد

- قبل إعداد هذا التقرير تم الإطلاع على بعض التجارب الدولية الناجحة والتي تقوم بنشر أسماء المواليد من واقع سجلات السكان والتعداد.
- تم دراسة أسماء المواليد أحياء المسجلين في سجل السكان، حيث وجد أن الاسم الواحد يكون مكتوب بعدة طرق مختلفة، ولذلك تم العمل على فرز جميع الأسماء الموجودة في السجل وتم العمل على توحيد جميع الأسماء المختلفة بالكتابة تحت اسم واحد فقط، على سبيل المثال ولأسماء الذكور نجد إن اسم "إبراهيم" مكتوب في السجل بعدة طرق مختلفة وهي (ابراهيم، أبراهيم، إبراهيم، إبراهيم)، وقد تم معالجة مثل هذه الحالة عن طريق توحيدها باسم "إبراهيم"، مثال على اسم للإناث، اسم بانه ونجده في السجل كما يلي (بانه، بانا، بانه) وقد تم معالجته باسم "بانه". مع ملاحظة أن هذه العملية متعبة جدا وتأخذ وقت طويل لأنها كانت تتم بشكل يدوي بالكامل لكل اسم.
- كما أن هناك الأسماء المركبة للذكور والإناث مثل "عبد الرحمن" و"منة الله" حيث نجده أيضا مكتوب بعدة طرق مختلفة مثل (عبد الرحمن، عبدالرحمن) و(منة الله، منه الله) وقد تم معالجة مثل هذه الحالات عن طريق كتابة فراغ بين الاسمين أي "عبد الرحمن" و"منة الله"، من اجل سهولة التعامل معها أيضا في قواعد البيانات.
- في هذا التقرير تم إتباع طريقة جديدة في عملية توحيد صيغ كتابة الأسماء، وذلك عن طريق استخدام برنامج **Fuzzy Lookup Add-In for Excel**، والبرنامج عبارة عن تكنولوجيا (تقنية) البحث التقريبية، التي طورتها ووضعتها مايكروسوفت للبحوث، يسمح لك بسرعة تحديد سجلات البيانات التي تتشابه في نصوصها. ويمكنك تحديد التكرارات التقريبية في جدول واحد أو إجراء ربط بين جدولين مختلفين. التهيئة الافتراضية للبرنامج تعمل بشكل جيد لمجموعة واسعة من البيانات في هذا البرنامج، ولكن يمكن أن تكون عملية الربط أيضا مخصصة ومطابقة للنطاقات محددة من البيانات.
- تعتمد تكنولوجيا (تقنية) البحث التقريبية **Fuzzy Lookup** على مقياس من وبسيط جداً وهو مؤشر JACCARD لتشابه بين اثنين من السجلات، وهي عبارة عن وسيلة إحصائية لقياس التشابه بين مجموعات عينات.
- برنامج **Fuzzy Lookup Add-In for Excel** عند العمل عليه يجب بان يكون هناك ملفين في صيغة **Excel**، حيث تم العمل على اخذ نسخة من الأسماء التي تم العمل على توحيد صيغة كتابة الاسم فيها في الأعوام السابقة على ملف **Excel**، وتم اخذ ملف للأسماء من نسخة السجل الجديدة، وجرى العمل على البرنامج، وكلما كان مؤشر JACCARD يصل إلى 1 صحيح يكون قد تم الربط بين الأسماء في الملفين وأخذ الصيغة الصحيحة من الاسم من الملف الرئيسي (القديم/السابق)، وعندما يكون مؤشر JACCARD على سبيل المثال 0.57 يكون الربط قد تم لكن ليس بالشكل الصحيح وعندما يستلزم العمل بشكل يدوي على مؤشر JACCARD للاسم وربطه بشكل يدوي من جديد للصيغة الصحيحة والمطلوبة للاسم. إلا انه من خلال هذا البرنامج تم العمل على ربط وتوحيد صيغة الأسماء التي تكون مكررة بشكل كبير مثل (أحمد، إبراهيم) واختصار الوقت والجهد إذا تم بشكل يدوي.

- عند ذكر أعداد أسماء المواليد تم ملاحظة أن هناك عدد من الأسماء عددها قليل جدا بحيث لا تسمح لنا سرية البيانات بالعمل على نشر عددها وهي في الغالب تكون اقل من 5 أسماء، فتم العمل على إدراج رمز خاص ضمن الجداول التي فيها ويدل على أن عدد الأسماء أقل من 5، وهذا الرمز هو (--).

الفصل الرابع

المفاهيم والمصطلحات

تم اعتماد المعايير الدولية المستخلصة من توصيات الأمم المتحدة في تفسير المفاهيم والمصطلحات المستخدمة في هذا التقرير، وقد صيغت بما يتناسب وأهداف التقرير وظروف المجتمع الفلسطيني.

الإحصاءات الحيوية:

معلومات تجمع وتبويب في صورة رقمية، وتتصل بنماذج تسجيل الوقائع الحيوية أو تستمد منها.

سجل السكان:

نظام للبيانات المحددة عن كل فرد، أي آلية للتسجيل المستمر أو الربط المنسق بين معلومات مختارة خاصة بكل فرد من أفراد السكان المقيمين في بلد أو منطقة ما، يوفر أحدث المعلومات عن عدد السكان وخصائصهم، في أي فترات زمنية مختارة.

المولود الحي:

أي مولود ولد حياً وصرخ أو بكى عند الولادة أو ظهرت عليه أي علامة أخرى من علامات الحياة عند الولادة حتى وإن مات بعدها بلحظات.

نظام التسجيل المدني:

التسجيل المستمر والدائم والإلزامي للوقائع الحيوية وصفاتها، أي المواليد أحياء، الوفيات، وفيات الأجنة، الزواج، الطلاق، فضلاً عن إبطال الزواج والتفريق القانوني، التبني، تثبيت النسب، والاعتراف بالبنوة، ويتم التسجيل المدني بموجب رسوم أو لائحة وفقاً للشروط القانونية في كل بلد، وبالتالي لا يعني تسجيل الواقعة هو الحصول على الجنسية.

الملاحق

ملحق (1): قائمة الـ 100 اسم الأولى غير المركبة والمركبة للذكور، 2015

الاسم	العدد	الرتبة	الاسم	العدد	الرتبة
محمد	4,829	1	عبد الرحمن	560	1
أحمد	1,845	2	عبد الله	497	2
جود	1,413	3	عز الدين	217	3
يوسف	1,106	4	نور الدين	170	4
عمر	989	5	زين الدين	141	5
آدم	939	6	عبد الكريم	123	6
أمير	711	7	سيف الدين	72	7
محمود	667	8	عبد العزيز	51	8
علي	615	9	عبد الحي	45	9
كريم	607	10	عبد الرحيم	45	9
إبراهيم	560	11	جاد الله	39	11
كريم	477	12	صلاح الدين	39	11
يامن	439	13	عبد الفتاح	39	11
ريان	367	14	حبيب الله	34	14
حمزه	344	15	تيم الله	26	15
تيم	325	16	عبد الهادي	24	16
ليث	318	17	عبد القادر	22	17
جاد	314	18	عبد اللطيف	22	17
مجد	305	19	عبد الحميد	19	19
عمرو	294	20	عبد المجيد	19	19
يحيى	292	21	علاء الدين	17	21
مصطفى	282	22	المعتصم بالله	15	22
حسن	281	23	تقي الدين	15	22
قيس	279	24	عبد السلام	14	24
خالد	272	25	عبد الناصر	14	24
يزن	262	26	بهاء الدين	12	26
زيد	259	27	سراج الدين	12	26
كنان	255	28	زين العابدين	11	28
قصي	243	29	عبد الباسط	11	28
عبدة	220	30	عبد الرؤوف	11	28
أيهم	216	31	عبد الملك	10	31
أوس	190	32	محي الدين	10	31
زين	187	33	عماد الدين	9	33
عدي	184	34	عبد الجبار	8	34
أنس	174	35	عبد الحافظ	8	34
الياس	161	36	سيف الله	7	36
موسى	159	37	عبد الحكيم	7	36
معتز	156	38	عبد الغني	7	36
براء	152	39	عبد المنعم	7	36
عيسى	138	40	عطا الله	7	36
أسيد	136	41	مجد الدين	7	36

ملحق (1): قائمة الـ 100 اسم الأولى غير المركبة والمركبة للذكور، 2015					
الرتبة	العدد	الاسم	الرتبة	العدد	الاسم
36	7	محمد نور	42	135	جمال
36	7	ياسر عرفات	42	135	خليل
44	6	المعتز بالله	44	124	وسيم
44	6	جلال الدين	45	122	غيث
44	6	جمال الدين	46	119	سراج
44	6	شمس الدين	47	118	ياسين
44	6	عبد الرزاق	48	116	عمار
44	6	عبد الوهاب	49	115	يمان
44	6	محمد علي	50	113	يزيد
44	6	نجم الدين	51	112	أسامة
52	5	أبو بكر	52	110	وليد
52	5	حبيب الرحمن	53	109	جواد
52	5	شرف الدين	54	107	مومن
52	5	عبد الحلیم	55	104	رضا
52	5	عبد المعطي	56	103	وسام
52	5	عمر الفاروق	56	103	حسين
52	5	نصر الله	58	101	مالك
59	--	جود الله	58	101	مراد
59	--	سعد الدين	60	95	إسماعيل
59	--	سيف الإسلام	61	94	صالح
59	--	ضياء الدين	62	93	أدهم
59	--	عبد الجليل	63	92	قاسم
59	--	عبد الحفيظ	64	89	مهند
59	--	عبد الرازق	65	87	جهاد
59	--	عوض الله	65	87	فارس
59	--	محمد الفاتح	67	83	وديع
59	--	محمد ضيف	68	79	إسلام
59	--	منتصر بالله	69	78	زياد
70	--	تاج الدين	70	76	زكريا
70	--	رضا الله	70	76	صهيب
70	--	عبد الجابر	72	75	تميم
70	--	عبد الجواد	72	75	أمين
70	--	عبد الصمد	74	74	حسام
70	--	عبد العظيم	75	73	ورد
70	--	عبد الغفار	76	72	عبادة
70	--	عمر الخطاب	77	71	سيف
70	--	فتح الله	78	69	سليمان
70	--	فضل الله	79	67	طارق
70	--	كرم الله	80	65	علاء
70	--	محمد زين	81	64	باسل
70	--	معتصم بالله	81	64	فادي

ملحق (1): قائمة الـ 100 اسم الأولى غير المركبة والمركبة للذكور، 2015

الاسم	العدد	الرتبة	الاسم	العدد	الرتبة
معاذ	64	81	ناصر الدين	--	70
ياسر	64	81	نصر الدين	--	70
سند	63	85	زين العمر	--	85
عدنان	63	85	فجر الإسلام	--	85
إياد	62	87	أسد الدين	--	85
تامر	61	88	أسد الله	--	85
عادل	61	88	أمير الدين	--	85
عماد	61	88	الواثق بالله	--	85
سمير	60	91	بدر الدين	--	85
إياس	59	92	جاد الحق	--	85
ضياء	59	92	جاد الكريم	--	85
هشام	59	92	حسام الدين	--	85
سعيد	58	95	حمد الله	--	85
مهدي	58	95	خليل الرحمن	--	85
هادي	57	97	ضيف الله	--	85
رامي	55	98	عبد الإله	--	85
بسام	54	99	عبد الحق	--	85
رواد	53	100	عبد الستار	--	85
أيوب	53	100	عبد الشكور	--	85
-	-	-	عبد العليم	--	85
-	-	-	عبد المعز	--	85
-	-	-	عبد المهيم	--	85
-	-	-	عبد الودود	--	85
-	-	-	مؤمن بالله	--	85
-	-	-	محمد الأمير	--	85
-	-	-	محمد الأمين	--	85
-	-	-	محمد الطيب	--	85
-	-	-	محمد براء	--	85
-	-	-	محمد رسول	--	85
-	-	-	محمد زياد	--	85
-	-	-	محمد صالح	--	85
-	-	-	محمد كنان	--	85
-	-	-	محمد يوسف	--	85
-	-	-	محيي الدين	--	85

* الرمز (--) هو دلالة عن أن عدد الحالات اقل من 5 وتم إدراجه حفاظا على سرية البيانات.

ملحق (2): قائمة الـ 100 اسم الأولى غير المركبة والمركبة للإناث، 2015

الاسم	العدد	الرتبة	الاسم	العدد	الرتبة
شام	966	1	منة الله	82	1
جنى	887	2	فاطمة الزهراء	46	2
سارة	811	3	هبة الله	26	3
ليان	773	4	قطر الندى	24	4
جوري	645	5	حور العين	18	5
مريم	614	6	نور الهدى	18	5
زينة	611	7	مال الشام	12	7
لين	518	8	نور هان	12	7
حلا	506	9	ياسمين الشام	9	9
تالة	478	10	ميس الريم	5	10
ميرا	460	11	تقوى الله	--	11
ماسة	431	12	حور عين	--	11
رهف	423	13	سوار العسل	--	11
تولين	402	14	قطرة الندى	--	11
ريثال	392	15	قوت القلوب	--	11
اية	370	16	نعمة الله	---	11
جود	369	17	نور الله	--	11
نور	357	18	زين العمر	--	18
ألين	356	19	فجر الإسلام	--	18
فرح	349	20	نور الإسلام	--	18
سلمى	347	21	أمل الشام	--	18
غزل	345	22	أيتن سميحه	--	18
لجين	336	23	إيما ميراندا	--	18
غنى	302	24	إيمان توجان	--	18
ألما	295	25	ابتناس ايلياء	--	18
فاطمة	289	26	اسما المنى	--	18
ياسمين	270	27	العيناء المرضية	--	18
إيلين	264	28	المقدسيه مها	--	18
ميان	262	29	بيسان فلسطين	--	18
بيسان	261	30	بيلسان الجوري	--	18
ملك	252	31	تقى الله	--	18
سوار	250	32	جانيت تولين	--	18
شهد	250	32	جنة عدن	--	18
أسيل	239	34	جنه الفردوس	--	18
سدليل	235	35	جود هزار	--	18
رفيف	235	35	حبيبة الرحمن	--	18
ريماس	225	37	حبيبة الله	--	18
ريتاچ	201	38	حلا الورد	--	18
سما	199	39	حياة آمنه	--	18
لمار	199	39	حياة زيد	--	18
ديمة	191	41	دانة القدس	--	18

ملحق (2): قائمة الـ 100 اسم الأولى غير المركبة والمركبة للإناث، 2015

الاسم	العدد	الرتبة	الاسم	العدد	الرتبة
بتول	186	42	دنيا زاد	--	18
دانا	179	43	ديالا ماريا	--	18
ميس	175	44	راية الحق	--	18
ريم	172	45	رغد صدام	--	18
تاليا	169	46	رياض الجنه	--	18
لما	166	47	زهر ربي	--	18
رغد	163	48	زهرة الربيع	--	18
صبا	162	49	ساجدة الله	--	18
ندى	161	50	سارة نافذه	--	18
لانا	158	51	سلمى السا	--	18
بيلسان	157	52	سهام البتول	--	18
نايا	151	53	سهر ليالي	--	18
ملاك	150	54	سوار الذهب	--	18
ماريا	147	55	سيدة المنتهى	--	18
سيلا	143	56	شندي الورد	--	18
تالين	142	57	شمس الحرية	--	18
يارا	135	58	شهد الإسلام	--	18
عائشة	134	59	شهد العسل	--	18
بيان	128	60	شهد مكة	--	18
دانية	124	61	صباح ماريا	--	18
رؤى	124	61	صوفيا لليان	--	18
هبة	121	63	قطوف دانيه	--	18
رزان	119	64	قمر الزمان	--	18
آلاء	118	65	قمر الشام	--	18
سجى	118	65	كارلا لوسين	--	18
سيدرا	118	65	كليمانس ماريا	--	18
جوان	116	68	ليلي ناديا	--	18
إيمان	115	69	مايا ببيرين	--	18
تقى	115	69	محار صافية	--	18
أميرة	112	71	مراجعة محمد	--	18
أمل	109	72	مسك الجنه	--	18
رؤيا	109	72	مسك الختام	--	18
سالي	107	74	مسك الشام	--	18
هديل	106	75	منة الله فاطمة	--	18
حنان	103	76	منى الحياة	--	18
ميرال	103	76	منى رانيه	--	18
زين	102	78	نبهة عيسى	--	18
جنات	102	78	ندى الورد	--	18
زينب	101	80	نسائم الرحمن	--	18
دارين	100	81	نور التقى	--	18
مرح	100	81	نور الشام	--	18

ملحق (2): قائمة الـ 100 اسم الأولى غير المركبة والمركبة للإناث، 2015

الاسم	العدد	الرتبة	نور الشمس	العدد	الرتبة
أسيئات	98	83	نور العين	--	18
بانة	98	83	نور الفرقان	--	18
لارين	98	83	نور اليقين	--	18
جودي	97	86	نور ايه	--	18
مسك	96	87	نور سعاد	--	18
هدى	96	87	نور فلسطين	--	18
كندا	94	89	هان زاده	--	18
ليلي	88	90	هبة الرحمن	--	18
سيلين	87	91	هدى الله	--	18
خديجة	86	92	ورد الجوري	--	18
لارا	84	93	ورد الشام	--	18
سيرين	81	94	وردة الإسلام	--	18
منى	80	95	وفاء الأحرار	---	18
قمر	79	96	-	-	-
تسنيم	79	96	-	-	-
سندس	78	98	-	-	-
حنين	76	99	-	-	-
نغم	75	100	-	-	-

* الرمز (--) هو دلالة عن أن عدد الحالات اقل من 5 وتم إدراجه حفاظاً على سرية البيانات.